



რვაენი სოფელი

გაჩემოს დახვისა და სოფლის მეურნეობის სამინისტროს ყოველთვიური გამოცემა

მაისი/2021

№9/60



ამორჩევა

83 12

საგაზაფხულო საგვიანო წაყინვაში ხეილის ბაღში და მათი პრევენციის ღონისძიებები



მელიორაცია

83 13



- ხევაშენის სარწყავი სისტემის რეაბილიტაცია დასრულდა
- ტბისი-კუმისის სარწყავ სისტემაზე სარემონტო სამუშაოები ჩატარდა
- სარო-ხიზაბავრას სარწყავი სისტემის რეაბილიტაცია განხორციელდა
- სკრა-ქარელის სარწყავი სისტემის მაგისტრალური არხი გაინმინდა
- შიდა ქართლში საირიგაციო სისტემებზე სარემონტო სამუშაოები მიმდინარეობს



83 14

- საფრთხის ანალიზისა და კრიტიკული საკონტროლო წერტილების (HACCP) სისტემა სურსათის დაბინძურების რისკებს მნიშვნელოვნად ამცირებს
- ეროვნული სატყეო სააგენტო მეტყევე-ტაქსატორების გადამზადების შესახებ ეტაპს იწყებს, რომელიც ბუნების დაცვის მსოფლიო ფონდისა (WWF) და ორგანიზაციის „Zavita“ მხარდაჭერით ხორციელდება
- მაცივარაგენტზე მომუშავე უცხოეონი ტექნიკოსებისთვის სერტიფიცირების პროცედურა მარტივდება!

გაჩემოს დახვა

83 15

- 2020 წელს, გარემოსდაცვითი კანონმდებლობის დარღვევის 7 057 ფაქტი გამოვლინდა. ცხელ ხაზზე 2 872 შეტყობინება შემოვიდა



ვეთერინარია

83 16

ქაღლის ყირი
Canine Distemper Virus



ახალი ამბები

83 2-5

- ლევან დავითაშვილი: „საქართველო უახლოვდება თავის სტრატეგიულ მიზანს, ევროკავშირში ინტეგრაციას“



- ლევან დავითაშვილი: „ბოლო 8 წლის განმავლობაში, სოფლის მეურნეობაში განხორციელდა 700 მლნ ლარის სახელმწიფო ინვესტიცია, რამაც კერძო სექტორიდან, დამატებით, 4 მლრდ-მდე ლარის ინვესტიციის მოზიდვა უზრუნველყო... გარემოსდაცვითი ღონისძიებების მიმართულებით, უკანასკნელ პერიოდში, არაერთი რეფორმა გატარდა“

- ნინო წილოსანი: „სამინისტროსთან ერთად, მნიშვნელოვან ცვლილებებს განვახორციელებთ სექტორის განვითარებისთვის“

- საქართველოს პარლამენტმა, პლენარულ სხდომაზე გარემოს დაცვისა და სოფლის მეურნეობის სამინისტროს მიერ მომზადებული „გარემოსდაცვითი პასუხისმგებლობის შესახებ“ კანონპროექტი მიიღო.

- USAID-სა და სურსათის ეროვნულ სააგენტოს შორის შეთანხმება გაფორმდა

- გიორგი ხანიშვილი: „ფაროსანასთან ბრძოლის მასშტაბურ ღონისძიებებს სახელმწიფო წელსაც განახორციელებს“

- სოფლის მეურნეობის სახელმწიფო ლაბორატორიას ამერიკის შეერთებული შტატების საელჩოსა და თავდაცვის საფრთხის შემცირების სააგენტოსგან (DTRA) პირადი დაცვის აღჭურვილობა და ლაბორატორიული ტესტირებების საშუალებები გადაეცა

- საქართველოში პირველი მეტეოროლოგიური რადარი დამონტაჟდა

- ეროვნული სატყეო პროგრამის მე-4 სამუშაო ჯგუფის შეხვედრა გაიმართა.

- წარჩენების მართვის საკითხებზე მორიგი სამუშაო შეხვედრა გაიმართა

ქართული ღვინო

83 6



- ამერიკის შეერთებულ შტატებში იმპორტირებული ქართული ღვინის ღირებულება 21.4%-ით გაიზარდა და 3.93 მლნ აშშ დოლარს მიაღწია
- ქართული ღვინის მორიგი წარმატება იაპონიაში
- ქართული ღვინის ხარისხის გაუმჯობესების მიზნით, ყურძნის ხარისხის კონტროლი გამკაცრდება

ვაზის ჯიშები

83 7

- წყობილა
- კამური შავი
- ოქროულა
- მეკრენჩხი



დასუდი ტერიტორიები

83 8-9



საქართველოს უნიკალური ბუნებრივი მემკვიდრეობა

- პრომეთეს მღვიმე
- ოკაცეს კანიონი
- მარტვილის კანიონი
- სათაფლია
- ოკაცეს (კინჩხას) ჩანჩქერი

წარმატების ისტორიები

83 10-11

წარმატებული სასოფლო-სამეურნეო კოოპერატივი ზუზდილიდან

საოკუპაციო ხაზთან მდებარე სასათბურო მეურნეობა

ზესტაფონის მუნიციპალიტეტში, სახელმწიფოს მხარდაჭერით შოლოს კლანტაცია გახერხდა და სამაცივრო მეურნეობა შეიქმნა

„იმერეთის აგროფონის“ სასათბურო მეურნეობების კლასტარის განვითარების პროექტზე ინტერესთა გამოსახატვის შესახებ განაცხადების მიღება პირველი მარტიდან დაიწყო



ქართული რძის ფადერაცია



რძის პროდუქტების კომპანია „ცეზარი“ - ყვავილ ექსპორტიორი სანარმო საქართველოში





ლევან დავითაშვილი: „საქართველო უახლოვდება თავის სტრატეგიულ მიზანს, ევროკავშირში ინტეგრაციას“

„მივსალმები საქართველოს პრემიერ-მინისტრ ირაკლი ლარიბაშვილის ძალიან წარმატებულ ვიზიტს. ვიზიტის ფარგლებში, იყო შეხვედრები როგორც ევროკომისიასთან, ისე ევროპული საბჭოს პრეზიდენტთან. ეს არის კიდევ ერთი დადასტურება ჩვენი სტრატეგიუ-

ლი ხაზის და იმის, რომ საქართველო უახლოვდება თავის სტრატეგიულ მიზანს - ევროკავშირში ინტეგრაციას. ხაზგასმით იყო აღიარებული, რომ საქართველოში ჩატარდა დემოკრატიული არჩევნები კონკურენტულ გარემოში, რომელიც დადასტურებული იყო ეუთო-ოდირის დასკვნაში. საბჭოს ანგარიშში ხაზგასმითაა აღნიშნული საქართველოს პროგრესის შესახებ ევროპასთან ასოცირებით გათვალისწინებული ვალდებულებების და ღრმა და ყოვლისმომცველი თავისუფალი სავაჭრო სივრცის შეთანხმების შესრულების კუთხით. ვფიქრობ, რომ ეს არის ძალიან სასიხარულო ინფორმაცია მთელი ჩვენი ქვეყნისთვის, ქვეყნის განვითარებისთვის და პროგრესისთვის“, - განაცხადა გარემოს დაცვისა და სოფლის მეურნეობის მინისტრმა, ლევან დავითაშვილმა საქართველოს პარლამენტში „მინისტრის საათის“ ფორმატში გამოსვლის დროს.



ევროკავშირის 2020 წლის ანგარიში

გარემოსდაცვითი და ატმოსფერული ჰაერის დამაბინძურებელი ნივთიერებების შემცირების მიზნით

საქართველოს მიერ ასოცირების შეთანხმებით ნაკისრი ვალდებულებების შესრულების 2020 წლის ანგარიში გამოაქვეყნა.

ევროკომისიამ და საგარეო საქმეთა და უსაფრთხოების საკითხებში ევროკავშირის უმაღლესმა წარმომადგენელმა საქართველოს მიერ ასოცირების შეთანხმებით ნაკისრი ვალდებულებების შესრულების 2020 წლის ანგარიში გამოაქვეყნა.

დოკუმენტში აღნიშნულია, რომ პანდემიის მიუხედავად, ქვეყანაში არ შეფერხებულა ასოცირების შეთანხმებით ნაკისრი ვალდებულებების შესრულების პროცესი, მათ შორისაა, გარემოს დაცვის, კლიმატის ცვლილების და სოფლის მეურნეობის კანონმდებლობის ევროკავშირის კანონმდებლობასთან დაახლოება.

ანგარიში დადებითადაა შეფასებული ევროკავშირის ნორმებსა და სტანდარტებთან დაახლოების დინამიკა და ხაზგასმულია, რომ ხელისუფლებამ მნიშვნელოვანი ნაბიჯები გადადგა კანონმდებლობის სრულყოფის მიმართულებით. შედეგად, მიღებულია ტყის ახალი კოდექსი, რომელიც ტყის მდგრადი მართვის სისტემას აყალიბებს; საქართველოს პარლამენტში წარდგენილია საქართველოს კანონი, „გარემოსდაცვითი პასუხისმგებლობის შესახებ“; მიღებულია საქართველოს კანონი ატმოსფერული ჰაერის ხარისხის შესახებ“, რომლის საფუძველზეც ქვეყანა ჰაერის

ხარისხის მართვის ევროპულ სტანდარტებზე გადავა; როგორც ანგარიშშია აღნიშნული, ევროკომისია და ევროკავშირის უმაღლესი წარმომადგენელი მიესალმებიან საქართველოში მწარმოებლის გაფართოებული ვალდებულებების კონცეფციის განხორციელებას და ვალდებულებების ეტაპობრივ დანერგვის დაწყების პროცესს, ასევე, ეროვნულ დონეზე განსაზღვრული წვლილის დოკუმენტის განახლებას; გრძელვადიანი დაბალი ემისიების განვითარების სტრატეგიის შემუშავებას და კლიმატის საბჭოს შექმნას, რომელმაც ინსტიტუტურად გააძლიერა კლიმატის საკითხებზე გადაწყვეტილების მიღების პროცესი; „აკვაკულტურის შესახებ“ კანონის მიღებას, რომელიც განსაზღვრავს აკვაკულტურის ზონებს სანაპირო წყლებში და შიდა წყლებში, ადგენს პირობებს ნებადართვების გაცემის შესახებ. ანგარიშში დადებითადაა შეფასებული თევზჭერის სფეროში საკანონმდებლო და აღსრულების ნაწილში მიღებული პროგრესი, ასევე აღნიშნულია, რომ საქართველო გეგმის მიხედვით ასრულებს ვალდებულებებს სანტიარული და ფიტოსანიტარული (SPS) მიმართულებით.

ანგარიშში ხაზგასმულია, რომ, 2020 წელს, ევროკავშირმა გახსნა შიდა ბაზარი საქართველოში წარმოებული ცხოველური წარმოების შინაური ბინადარი ცხოველის საკვებისთვის.

ლევან დავითაშვილი: „ბოლო 8 წლის განმავლობაში, სოფლის მეურნეობაში განხორციელდა 700 მლნ ლარის სახელმწიფო ინვესტიცია, რამაც კერძო სექტორიდან, დამატებით, 4 მლრდ-მდე ლარის ინვესტიციის მოზიდვა უზრუნველყო... გარემოსდაცვითი ღონისძიებების მიმართულებით, უკანასკნელ პერიოდში, არაერთი რეფორმა გატარდა“



2012 წლამდე, ქვეყანაში არ არსებობდა სოფლის მეურნეობის განვითარებაზე ორიენტირებული სახელმწიფო პოლიტიკა; 2012-2020 წლებში, დარგისადმი მიდგომა რადიკალურად შეიცვალა. მთავრობის ძალისხმევით, საერთაშორისო და დონორი ორგანიზაციების მხარდაჭერითა და კერძო სექტორის ჩართულობით, აგროსასურსათო სექტორის განვითარების მიმართულებით მნიშვნელოვანი პოზიტიური შედეგები მივიღეთ.

ბოლო სამი წლის განმავლობაში, სოფლის მეურნეობის მიმართულებით, ჩვენ გვაქვს მუდმივად მზარდი სტატისტიკა. 2020 წლის პირობებშიც კი, მიუხედავად პანდემიისა, სასოფლო-სამეურნეო წარმოებაში გვექონდა რეკორდულად მაღალი მაჩვენებლები. 2020 წლის პირველი ორი კვარტლის მონაცემებით, სოფლის მეურნეობის გამოშვებამ 6 მლრდ ლარს გადააჭარბა, 12%-ით გაიზარდა დამატებითი ღირებულება, რაც სტრატეგიებზე დაფუძნებული თანმიმდევრული პოლიტიკის შედეგია.

ბოლო 8 წლის განმავლობაში, დარგში განხორციელდა 700 მლნ ლარის სახელმწიფო ინვესტიცია, რამაც უზრუნველყო კერძო სექტორიდან, დამატებით, 4 მლრდ-მდე ლარის ინვესტიციის მოზიდვა.

სახელმწიფოს მიერ განხორციელებული პროგრამები ფარავს სოფლის მეურნეობის წარმოების ყველა რგოლს, როგორც პირველად წარმოებას, ისე გადამამუშავებელ მიმართულებას; მოიცავს, როგორც საკრედიტო, ასევე საგრანტო კომპონენტს და უზრუნველყოფს მეტი კერძო ინვესტიციის მოზიდვას. მაგალითად, მრავალწლოვანი კულტურების განვითარების მიზნით, სახელმწიფო პროგრამის „დანერგე მომავალი“ ფარგლებში, 2015 წლიდან დღემდე, თანამედროვე ინტენსიური ბაღები გაშენდა 11,421 ჰექტარ მიწის ფართობზე, სახელმწიფოს ინვესტიციამ 80 მლნ ლარი შეადგინა, რაც ჯამური ინვესტიციის მესამედია, ჯამური ინვესტიცია კი, 140 მილიონ ლარს აჭარბებს.

ძალიან მნიშვნელოვანია სურსათის უვნებლობის, ვეტერინარიის და მცენარეთა დაცვის მიმართულებით განხორციელებული ღონისძიებები. ჩვენ ვაგრძელებთ ინვესტირებას სამელიორაციო სისტემის მონესრიგებისთვის. ასევე აღსანიშნავია, რომ ახალი კანონმდებლობის შესაბამისად ჩამოყალიბდა მიწის მდგრადი მართვის და

მინათსარგებლობის მონიტორინგის ეროვნული სააგენტო, რომელიც მნიშვნელოვან როლს შეასრულებს სასოფლო-სამეურნეო მიწის მართვის მიმართულებით.

გარემოსდაცვითი ღონისძიებების მიმართულებით, უკანასკნელ პერიოდში, არაერთი რეფორმა გატარდა; მოხდა დაცული ტერიტორიების გაფართოება; 2012-2020 წლებში, დაცული ტერიტორიების ფართობი 288 539.5 ჰექტარით გაიზარდა. განხორციელდა სატყეო სექტორის რეფორმა და მივიღეთ ახალი ტყის კოდექსი. ამ მნიშვნელოვანი რეფორმისთვის მოვიპოვეთ უპრეცედენტო საერთაშორისო ფინანსური მხარდაჭერა - კლიმატის მწვანე ფონდმა (GCF) საქართველოს 33 მილიონი ევრო გამოუყო.

ჰაერის დაბინძურების შემცირების მიზნით, 2017 წლიდან მოქმედებს საწვავის მაღალი სტანდარტი და კონტროლდება მისი ხარისხი. სამრეწველო ობიექტებიდან ჰაერის დაბინძურების შემცირებისა და გამონახობის კონტროლის ევროპული სისტემის დანერგვის მიზნით, შემუშავდა და საქართველოს პარლამენტმა ორი მოსმენით მიიღო საკანონმდებლო ცვლილებები. დამტკიცდა 2020-2022 წლების ქ. რუსთავის ატმოსფერული ჰაერის ხარისხის გაუმჯობესების სამოქმედო გეგმა; 60 მილიონი ლარი დაიხარჯება რუსთავის ეკოლოგიური მდგომარეობის გაუმჯობესებისთვის.

განხორციელდა ფუნდამენტური რეფორმა გარემოსდაცვითი პასუხისმგებლობის სფეროში. ევროპული მოთხოვნების შესაბამისად შემუშავდა და პარლამენტის მიერ 2 მოსმენით მიღებულია „გარემოსდაცვითი პასუხისმგებლობის შესახებ“ კანონის პროექტი. ჩვენ სრულიად ვცვლით სახელმწიფო კონტროლის ფორმას; ეს იქნება გარემოსთვის ზიანის მიყენების პრევენციამდე ორიენტირებული სისტემა.

ჩამოყალიბდა ნარჩენების მართვის თანამედროვე, ევროპულ პრინციპებთან შესაბამისი საკანონმდებლო ბაზა; მწარმოებლის გაფართოებული ვალდებულების დანერგვის მიზნით, მიღებულია ახალი რეგულაციები.

აქვე მინდა აღვნიშნო, რომ, მომდევნო 4 წლის განმავლობაში, ჩვენ გვექნება კიდევ არაერთი მნიშვნელოვანი რეფორმა.

ნინო წილოსანი: „სამინისტროსთან ერთად, მნიშვნელოვან ცვლილებებს განვახორციელებთ საქტორის განვითარებისთვის“



აგრარულ საკითხთა კომიტეტის სხდომაზე ერთხმად დაამტკიცეს კომიტეტის 2021 წლის სამოქმედო გეგმა, რომელიც აგრარულ საკითხთა კომიტეტის თავმჯდომარემ, ნინო წილოსანმა წარადგინა.

კომიტეტის სამოქმედო გეგმა შემუშავებულია კანონშემოქმედებითი და საზედამხებველო ფუნქციების განხორციელების მიზნით. კომიტეტის უმთავრეს სტრატეგიულ მიზანს წარმოადგენს როგორც აგრარული პოლიტიკის მიმართულებით კანონშემოქმედებითი საქმიანობის განსაზღვრა (მათ შორისაა, კომიტეტის ევროკავშირთან ასოცირების ხელშეკრულებითა და DCFTA-თი გათვალისწინებული რეგულაციების სა-

კანონმდებლო უზრუნველყოფა), ასევე ევროკავშირთან საკანონმდებლო მიახლოებისა და სოფლისა და სოფლის მეურნეობის განვითარების სტრატეგიების განხორციელებაზე ეფექტური ზედამხედველობის უზრუნველყოფა და კანონმდებლობის აღსრულების პროცესის ხელშეწყობა.

„სამოქმედო გეგმა გამოხატავს იმ პრიორიტეტებსა და საჭიროებებს, რომლებზეც კომიტეტი აქტიურად იმუშავებს 2021 წლის განმავლობაში. სამოქმედო გეგმა გარდა ჩვენი ხედვებისა, ითვალისწინებს იმ თავისებურებებს, რითაც ეს 2021 წელი ხასიათდება და ეს არის პოსტ პანდემიური პერიოდი. შესაბამისად, ბიუჯეტის პოსტ პანდემიურია. ამასთანავე გასათვალისწინებელია ის ფაქტიც, რომ მეათე მონვევის პარლამენტი მუშაობას იმ მოცემულობით შეუდგა, როცა გარკვეულწილად ბიუჯეტი ფორმირებული იყო და ჩვენ მოგვინია ამ ბიუჯეტის როგორც ფაქტი, ისე მიღება. აქედან გამომდინარე, კომიტეტმა გადაწყვიტა, რომ სამოქმედო გეგმაში კონცენტრაცია ძირითადად იმ პრობლემების დეტალურ მოკვლევაზე მოგვეხდინა, რომლებიც სექტორში არსებობს, და შემდეგ, მათ შესაბამის ასახვაზე მომავალი წლის ბიუჯეტში“, - განაცხადა ნინო წილოსანმა სამოქმედო გეგმის წარდგინასა.

როგორც ნინო წილოსანმა აღნიშნა, კომიტეტის სამოქმედო გეგმის ძირითადი ხაზი იქნება ფერმერები, ფერმერული მეურნეობები, მათი საჭიროებები, რომელთა დაკავშირებითაც დაიწყება კანონზე მუშაობა.

როგორც სხდომაზე აღინიშნა, სახელმწიფო სასოფლო-სამეურნეო ექსტენციის სისტემის განვითარება, რომლის მიზანია ფერმერთათვის საჭირო ცოდნისა და ინფორმაციის მიწოდება, მნიშვნელოვანია იმ პრობლემათა გადასაჭრელად, რომლებიც ფერმერებს ცოდნის მიღების გზაზე ხვდებათ. შესაბამისად, ფერმერთა ცნობიერების ამაღლება აუცილებელია დარგის პროდუქტიულობის, მომგებიანობისა და კონკურენტუნარიანობის შემდგომი ზრდისთვის.

აღნიშნულ საკითხზე კანონმდებლებს დეტალური ინფორმაცია გარემოს დაცვისა და სოფლის მეურნეობის მინისტრის პირველმა მოადგილემ გიორგი ხანიშვილმა გააცნო.

გიორგი ხანიშვილის განცხადებით, 2024 წელს, როდესაც ქვეყანამ განაცხადი უნდა გააკეთოს ევროკავშირის წევრობაზე, ამ მიმართულებით სამინისტროს მუშაობა უკვე მრავალი წელია დაწყებული აქვს. სწორედ ევროპასთან დაახლოების



ფარგლებში, ორი წლის წინათ, განახორციელეს ფუნდამენტური რეფორმა, რომლის შედეგია რამდენიმე სამსახურის საფუძველზე სოფლის განვითარების სააგენტოს შექმნა.

2024-2025 წლებისათვის სოფლის განვითარების სააგენტო თვისობრივად უკვე ევროპული სტრუქტურა იქნება და ქვეყანას, დონორების დახმარებით, საშუალება ექნება თვისობრივად ევროპული დაფინანსების მოდელი დაწეროს საქართველოში, რასაც საფუძვლად უნდა დაედოს სწორედ განახლებული ექსტენცია და რეგიონებში ფერმერთა ცნობიერების ამაღლების მიმართულებით სამინისტროს მიერ განეული საქმიანობა.

რეგიონული სამსახურები და საინფორმაციო-საკონსულტაციო ცენტრები გადავიდნენ ახალ პლატფორმაზე - regions.mepa.gov.ge, რაც საშუალებას იძლევა, რომ საექსტენციო მომსახურება უფრო ხელმისაწვდომი, სწრაფი და საჭიროებებზე ორიენტირებული გახდეს.

სამინისტროს ელექტრონული ბიბლიოთეკის მეშვეობით კი დაინტერესებულ პირებს შესაძლებლობა ეძლევათ ერთ სივრცეში გაეცნონ სოფლის მეურნეობისა და გარემოს დაცვის მიმართულებით არსებულ სხვადასხვა ნაშრომებს, სადემონსტრაციო ნაკვეთების რუკას, ღონისძიებების კალენდარსა და წარმატებული პროექტების შესახებ ინფორმაციას.

როგორც ნინო წილოსანმა განაცხადა, კომიტეტი, შესაძლებლობის ფარგლებში, სამინისტროს აღმოუჩენს შესაბამის მხარდაჭერას.



გარემოს დაცვისა და ბუნებრივი რესურსების კომიტეტის სხდომაზე, რომელსაც კომიტეტის თავმჯდომარე მაია ბითაძე უძღვებოდა, კომიტეტის საზედამხებველო ფუნქციის გათვალისწინებით, მოისმინეს ინფორმაცია ტყის კოდექსიდან გამომდინარე ტყის მართვის სფეროში არსებული ვითარების, გამოვლენილი პრობლემებისა და მათი გადაჭრის გზებზე.

სხდომაზე მონაწილე იყვნენ გარემოს დაცვისა და სოფლის მეურნეობის სამინისტროს, დედაქალაქის მუნიციპალიტეტის წარმომადგენლები, სფეროს ექსპერტები.

როგორც მაია ბითაძემ განაცხადა, ტყის კოდექსი სრულიად ახლებურად აყალიბებს იმ პრინციპებს, რომელსაც ქვეყანა სამომავლოდ უნდა მიყვეს იმისთვის,

რომ ტყეზე ზემოქმედება მაქსიმალურად შემცირდეს და ქვეყანა გადავიდეს ტყის მდგრადი მართვის იმ პრინციპებზე, რომლებიც დაწერა მთელ განვითარებულ მსოფლიოში.

ბიომრავალფეროვნებისა და სატყეო დეპარტამენტის უფროსმა კარლო ამირგულაშვილმა წარადგინა ინფორმაციები ტყის კოდექსიდან გამომდინარე კანონქვემდებარე ნორმატიული აქტების შემუშავებასა

და მიღებასთან დაკავშირებით, ასევე საქართველოს ტყეებში, მათ შორის, ქალაქებში ფიტოსანიტარული გამონვევების შესახებ.

წარმოდგენილ საკითხებზე დისკუსია გაიმართა. როგორც გარემოს დაცვისა და სოფლის მეურნეობის მინისტრის მოადგილემ, იური ნობაძემ განაცხადა, თანამშრომლობისათვის ყოველთვის მზად არიან.

მაია ბითაძის განცხადებით, აღნიშნული საკითხის გადაწყვეტისათვის, კომიტეტი მზადაა, შექმნას სამუშაო ჯგუფი მაჟორიტარებისა და ექსპერტების ჩართულობით. კომიტეტი უახლოეს ხანში ასევე შექმნის სამუშაო ჯგუფს ტყის მიმართულებით, რომლის ფარგლებში მონაწილეობას მიიღებენ როგორც კანონქვემდებარე აქტების შემუშავებაში, ასევე იმ საკითხების ადრეულ ეტაპზე გადაწყვეტაში, რომლებიც კომიტეტის სხდომაზე დაისმება.

საქართველოს პარლამენტმა, პლენარულ სხდომაზე გარემოს დაცვისა და სოფლის მეურნეობის სამინისტროს მიერ მომზადებული „გარემოსდაცვითი პასუხისმგებლობის შესახებ“ კანონპროექტი მიიღო

კანონი „გარემოსდაცვითი პასუხისმგებლობის შესახებ“ ითვალისწინებს შეიქმნას სამართლებრივი მექანიზმები გარემოსათვის მიყენებული ზიანის პრევენციის, შერბილების ან აღმოფხვრის მიზნით. კანონის მიზანია, გარემოზე ზიანის მიყენების საკითხების სამართლებრივი რეგულირება „დამბინძურებელი იხდის“ პრინციპის შესაბამისად.

მოს მნიშვნელოვანი ზიანი მიადგება, საწარმო ვალდებული იქნება განახორციელოს ზიანის გამოსასწორებელი ღონისძიებები. ზიანის გამოსასწორებელი ღონისძიებები, პირველ რიგში, მიმართული იქნება დაზიანებული გარემოს პირვანდელ ან მასთან მიახლოებულ მდგომარეობამდე აღდგენაზე. ყველა საჭირო ღონისძიება გაინერგება გამოსასწორებელი ღონისძიებების გეგმაში, რომელიც კომპანიისთვის სახელმძღვანელო დოკუმენტი იქნება.

საწარმოები, საქმიანობის დაწყებამდე მოახდენენ ფინანსური გარანტიების/რესურსების მობილიზებას, რათა საქმიანობის შედეგად გარემოზე ზიანის მიყენების შემთხვევაში, მათ ჰქონდეთ სათანადო თანხები გარემოსთვის მიყენებული ზიანის მოკლე ვადაში აღმოსაფხვრელად.

ზიანის ფულადი ანაზღაურების შედეგად გადახდილი თანხები მიმართული იქნება სპეციალურად შექმნილ „გარემოსდაცვითი ზიანის ფონდში“. მსგავსი ტიპის ფონდები უკვე არსებობს და წარმატებით ფუნქციონირებს ევროკავშირის ქვეყნებში. საქართველო არის პირველი ქვეყანა, აღმოსავლეთ პარტნიორობის ქვეყნებს შორის, რომელიც ასეთ ფონდს ქმნის.

აღნიშნულ ფონდში აკუმულირებული თანხები მოხმარდება ქვეყნის მასშტაბით, დაზიანებული ტერიტორიების აღდგენას, გარემოს მდგომარეობის გაუმჯობესებასა და შესაბამისი ღონისძიებების დაგეგმვა-განხორციელებას.

„გარემოსდაცვითი პასუხისმგებლობის შესახებ“ კანონიდან გამომდინარე, საკანონმდებლო ცვლილებების ნაწილი, მათ შორის, „ატმოსფერული ჰაერის დაცვის შესახებ“ საქართველოს კანონში შესული ცვლილებები, ძალაში შევა მიმდინარე წელს, ხოლო, „გარემოსდაცვითი პასუხისმგებლობის შესახებ“ კანონის გარკვეული ნაწილი 2022 წლის 1 ივლისს.





USAID-სა და სურსათის ეროვნულ სააგენტოს შორის შეთანხმება გაფორმდა

სურსათის ეროვნული სააგენტოს უფროსმა, ზურაბ ჩეკურაშვილმა და USAID საქართველოს მისიის დირექტორმა, პიტერ ვიბლერმა, საქართველოს სოფლის მეურნეობის სექტორის მოდერნიზაციის მხარდაჭერის მიზნით, ხელი მოაწერეს შეთანხმებას პროექტის - „მცენარეთა დაცვის სისტემის ინიციატივა“ - განხორციელების შესახებ. ამ ინიციატივის ფარგლებში, USAID-თან თანამშრომლობა საქართველოს სურსათის ეროვნულ სააგენტოს ხელს შეუწყობს წარმატებით დაგეგმოს და განახორციელოს მცენარეთა დაცვის სტრატეგია, რაც ფერმერებს საერთაშორისო სერტიფიკატების მიღებასა და ქართული პროდუქციის საერთაშორისო ბაზრებზე გატანაში დაეხმარება.

USAID-ის მისიის დირექტორმა, პიტერ ვიბლერმა, ხაზი გაუსვა ამერიკა-საქართველოს პარტნიორობის მნიშვნელობას სოფლის მეურნეობის სექტორში: „ეს პარტნიორობა სურსათის ეროვნულ სააგენტოსთან კიდევ ერთი მაგალითია იმისა, თუ როგორ უწყობს ხელს USAID საქართველოს სოფლის მეურნეობის სექტორის რეფორმირებაში. საქართველოს სოფლის მეურნეობა უფრო მეტ მაღალხარისხიან პროდუქციას აწარმოებს და ზრდის სოფლად მცხოვრები ფერმე-

რების შემოსავლებს. ეს კი, აძლიერებს ეკონომიკას და ხელს უწყობს ინკლუზიურ ეკონომიკურ ზრდას, რაც დადებითად აისახება ქვეყნის ყველა მოქალაქეზე“.

„საქართველოს სურსათის ეროვნულ სააგენტოსა და აშშ-ის საერთაშორისო განვითარების სააგენტოს აქვთ თანამშრომლობის წარმატებული მაგალითი აზიურ ფაროსანასთან ბრძოლის პროგრამის განხორციელებაში, რისთვისაც მადლობას ვუხდით ჩვენს პარტნიორებს. ამავდროულად მნიშვნელოვანია თანამშრომლობის შემდგომი ეტაპი, რომლის მიზანაც მავნებლებთან ბრძოლის ინტეგრირებული მართვის სისტემის ჩამოყალიბებაა, რაც ხელს შეუწყობს რისკების ეფექტიანად მართვას, წამყვანი სასოფლო-სამეურნეო კულტურების დაცვას მავნებლებისგან და ეკონომიკური ზარალის თავიდან აცილებას“, - განაცხადა სურსათის ეროვნული სააგენტოს უფროსმა, ზურაბ ჩეკურაშვილმა.

პროექტი „მცენარეთა დაცვის სისტემის ინიციატივა“ გააძლიერებს სურსათის ეროვნული სააგენტოს ფიტოსანიტარიულ შესაძლებლობებს მცენარეთა მავნებლებისგან გამომწვეული რისკების ანალიზისა და მონიტორინგის სისტემის გაუმჯობესების მიმართულებით.

გიორგი ხანიშვილი: „ფაროსანასთან ბრძოლის მასშტაბურ ღონისძიებებს სახელმწიფო წელსაც განახორციელებს“

გარემოს დაცვისა და სოფლის მეურნეობის მინისტრის პირველი მოადგილე გიორგი ხანიშვილი სამეგრელოს და გურიის რეგიონებში იმყოფებოდა, სადაც სახელმწიფო რწმუნებულებს და ადგილობრივი მუნიციპალიტეტების წარმომადგენლებს შეხვდა.

შეხვედრებზე აღინიშნა იმ შედეგების შესახებ, რომლებიც ფაროსანას წინააღმდეგ სახელმწიფოს მიერ გატარებული თანმიმდევრული მიდგომებით იქნა მიღწეული.

„სახელმწიფო წელსაც აქტიურად იქნება ჩართული ფაროსანასთან ბრძოლის პროცესში, რათა თავიდან ავიცილოთ სასოფლო-სამეურნეო კულტურების დაზიანება და ეკონომიკური ზარალი.

ყველა რესურსი მობილიზებულია. ხაზ-

გასმით მინდა აღვნიშნო, რომ უმნიშვნელოვანესია კოორდინირებული მუშაობა და ადგილობრივი მუნიციპალიტეტების ჩართულობა. პანდემიამ და არსებულმა გამოწვევებმა კიდევ ერთხელ დაგვანახა, რაოდენ მნიშვნელოვანია აგრარული სექტორის განვითარება და თანამედროვე ტექნოლოგიების დანერგვა ხარისხიანი და უხვი მოსავლის მისაღებად“, - განაცხადა გიორგი ხანიშვილმა.

ფაროსანასთან ბრძოლის სახელმწიფო პროგრამის შესაბამისად, სურსათის ეროვნულმა სააგენტომ დასავლეთ საქართველოში უკვე დაიწყო მოსამზადებელი სამუშაოები, რაც გულისხმობს მავნებლის მონიტორინგს გამოზამთრების ადგილებში. მონიტორინგის შედეგების საფუძველზე დაიგეგმება მავნებელთან ბრძოლის კონტროლის ღონისძიებები.



სოფლის მეურნეობის სახელმწიფო ლაბორატორიას ამერიკის შეერთებული შტატების საელჩოსა და თავდაცვის საფრთხის შემცირების სააგენტოსგან (DTRA) პირადი დაცვის აღჭურვილობა და ლაბორატორიული ტესტირების საშუალებები გადაეცა

საჩუქრების გადაცემის ღონისძიებას გარემოს დაცვისა და სოფლის მეურნეობის მინისტრის პირველი მოადგილე გიორგი ხანიშვილი, საქართველოში ამერიკის შეერთებული შტატების მისიის ხელმძღვანელის მოადგილე რაიან ჰარკერ ჰარისი, აშშ-ის თავდაცვის ატაშე სტეფანი ბეგლი, აშშ-ის თავდაცვის საფრთხის შემცირების სააგენტოს (DTRA) საქართველოს ოფისის ხელმძღვანელი მარგო შილდსი, სოფლის მეურნეობის სახელმწიფო ლაბორატორიის დირექტორი ირაკლი გულედანი და დირექტორის მოადგილე ანა გულბანი ესწრებოდნენ.

სოფლის მეურნეობის სახელმწიფო ლაბორატორიაში გამართულ ღონისძიებაზე მხარეებმა ის სამუშაოები შეაჯამეს, რომელსაც სოფლის მეურნეობის სახელმწიფო ლაბორატორია, ლუგარის ლაბორატორიასთან ერთად, პანდემიის პირობებში ახორციელებს.

მინისტრის პირველმა მოადგილემ მადლობა გადაუხადა ამერიკის მთავრობას, წლების განმავლობაში განეული განსაკუთრებული მხარდაჭერისთვის და ხაზი გაუსვა პანდემიის დროს აღმოჩენილი დახმარების მნიშვნელობას.

„ვეროატლანტიკურ სივრცეში ინტეგრირებისკენ სწრაფვის პროცესში განსაკუთრებით მნიშვნელოვანია ისეთი პარტნიორის მხარდაჭერა, როგორც ამერიკის შეერთებული შტატებია. აშშ გვეხმარება საქართველოს სამრეწველო, ლაბორატორიული პოტენციალის გაძლიერებაში, ასევე, სოფლის მეურნეობის დარგის განვითარებაში, რათა დროულად გადაილახოს ქვეყანაში არ-

სებული ეკონომიკური პრობლემები. 2020 წლის დასაწყისში, საქართველო, როგორც მთელი მსოფლიო, კორონავირუსის გავრცელების შედეგად, დიდი გამოწვევების წინაშე დადგა. მყისიერად იქნა გამოყენებული ამერიკის მთავრობის დახმარებით ქვეყანაში შექმნილი ლაბორატორიული რესურსი. დაავადებათა კონტროლის ეროვნულ ცენტრთან ერთად, სოფლის მეურნეობის სახელმწიფო ლაბორატორია წარმოადგენს მძლავრ რესურსს, რომელიც გამოყენებულია კორონავირუსის დიაგნოსტიკის მიმართულებით“, - განაცხადა გარემოს დაცვისა და სოფლის მეურნეობის მინისტრის პირველმა მოადგილემ, გიორგი ხანიშვილმა.

რაიან ჰარკერ ჰარისმა კორონავირუსის გავრცელების წინააღმდეგ ბრძოლაში საქართველოს მთავრობის მიერ დროული და ეფექტიანი პრევენციული ღონისძიებები დადებითად შეაფასა, ამ პროცესში სოფლის მეურნეობის სახელმწიფო ლაბორატორიის ჩართულობის მნიშვნელობის საკითხს გაუსვა ხაზი და სამომავლო თანამშრომლობის სურვილი გამოთქვა.

სოფლის მეურნეობის სახელმწიფო ლაბორატორიის დირექტორის, ირაკლი გულედანის განცხადებით, აშშ-ისგან მიღებული აღჭურვილობა და ლაბორატორიული ტესტირების საშუალებები პანდემიასთან ბრძოლის გარდა, მნიშვნელოვანი დახმარებაა ვეტერინარიის მიმართულებითაც, განსაკუთრებით საშიში დაავადებების დროულად დიაგნოსტიკის პროცესში.



საქართველოში პირველი მეტეოროლოგიური რადარი დამონტაჟდა

საქართველოს ტერიტორიის გეოგრაფიული მდებარეობის თავისებურება და რთული რელიეფი ხშირად ხელს უწყობს სხვადასხვა სახის სტიქიური, მეტეოროლოგიური, ჰიდროლოგიური და გეოლოგიური ხასიათის ბუნებრივი მოვლენების (ძლიერი ნალექი, წყალდიდობა-წყალმოვარდნა, სეტყვა, თოვლის ზვავი, ღვარცოფი, მენყერი, გვალვა, ძლიერი ქარი და სხვა) ფორმირებას.



აღსანიშნავია, რომ ბოლო ათწლეულების განმავლობაში, კლიმატის გლობალური ცვლილების ფონზე, მთელ მსოფლიოში, მათ შორის საქართველოში შეინიშნება სტიქიური მოვლენების სიხშირისა და ინტენსივობის ზრდის ტენდენცია. რაც თავის მხრივ, მნიშვნელოვან ეკონომიკურ ზარალს და ხშირ შემთხვევაში, მსხვერპლს იწვევს.

სტიქიური მოვლენებით გამოწვეული უარყოფითი შედეგების თავიდან აცილება/შერბილების მიღწევის ერთ-ერთი აუცილებელი პირობაა ამ მოვლენების შესახებ ადრეული გაფრთხილების გამართული სისტემების არსებობა.

საქართველოში მეტეოროლოგიური, ჰიდროლოგიური და გეოლოგიური ხასიათის სტიქიური მოვლენების პროგნოზირება და შესაბამისი გაფრთხილებების გავრცელება საქართველოს გარემოს დაცვისა და სოფლის მეურნეობის სამინისტროს სსიპ გარემოს ეროვნული სააგენტოს ერთ-ერთ ძირითად ფუნქციას წარმოადგენს.

ბოლო პერიოდში, საქართველოს მთავრობა დიდ ყურადღებას უთმობს ქვეყანაში სტიქიური მოვლენების შესახებ ადრეული გაფრთხილების გამართული სისტემების შექმნას და ამ სფეროში, დახმარებების მიღების მიზნით, ააქტიურებს დონორ საერთაშორისო ორგანიზაციებთან და ქვეყნებთან თანამშრომლობას.

სწორედ ასეთი თანამშრომლობის შედეგად, გასული წლის ბოლოს, გარემოს დაცვისა და სოფლის მეურნეობის სამინისტროს გარემოს ეროვნული სააგენტოს მიერ, ამერიკის შეერთებული შტატების მთავრობის ფინანსური მხარდაჭერით, ქ. ქუთაისში დამონტაჟდა და ამოქმედდა თანამედროვე მეტეოროლოგიური რადარი, რომლის მომწოდებელია მსოფლიოს ერთ-ერთი

ლიდერი ფინური კომპანია „VAISALA“.

რადარის განსათავსებლად დადგენილი მეთოდური მოთხოვნების გათვალისწინებით, დანადგარის მომწოდებელი კომპანიის და გარემოს ეროვნული სააგენტოს ექსპერტების მიერ, ადეკვატურ ადგილად განისაზღვრა ქუთაისის მეტეოროლოგიური სადგურის ტერიტორია.

მეტეოროლოგიური რადარი ქუთაისიდან დაახლოებით 250 კმ-ის რადიუსში, ოპერატიულ რეჟიმში გადმოსცემს მონაცემებს ღრუბელთა ტიპების, მათი ინტენსივობის, გადაადგილების, მიმართულების, სიჩქარის და სხვა ფიზიკური პარამეტრების შესახებ.

აღნიშნული დანადგარი შესაძლებლობას იძლევა დასავლეთ საქართველოს თითქმის მთელ ტერიტორიაზე დადგინდეს მოსალოდნელი ნალექების რაოდენობა და ინტენსივობა, რაც უზრუნველყოფს მათგან გამოწვეული წყალმოვარდნების და ღვარცოფების შესახებ ინფორმაციის შესაბამისი უწყებებისთვის დროულად მიწოდებას.

პროექტის სრული ღირებულება აშშ-ისა და ქართული მხარის თანადაფინანსებით, ჯამურად - 3 500 000 ლარს შეადგენს.

მნიშვნელოვან სიახლეს წარმოადგენს ისიც, რომ მიმდინარე წლის ბოლომდე, სააგენტოს მიერ, დაგეგმილია ანალოგიური რადარის შექმნა აღმოსავლეთ საქართველოს ტერიტორიის დასაფარად, რისთვისაც უკვე შერჩეულია ლოკაცია და აქტიურად მიმდინარეობს მოსამზადებელი სამუშაოები.

დაკვირვების გამართული სისტემა ქვეყანას სტიქიური მოვლენების მეტი სიზუსტით პროგნოზირების და სხვადასხვა სახის ზიანის არიდების შესაძლებლობას მისცემს.

ეროვნული სატყეო პროგრამის მე-4 სამუშაო ჯგუფის „ინსტიტუციური რეფორმა“ ფარგლებში გამართულ შეხვედრაზე, მონაწილეებმა ეროვნული სატყეო სააგენტოს განვითარების სტრატეგია, ასევე, სამოქმედო გეგმა (2021-2026) განიხილეს და ეროვნული სატყეო სააგენტოს სამომავლო განვითარების მიმართულებებზე იმსჯელეს.



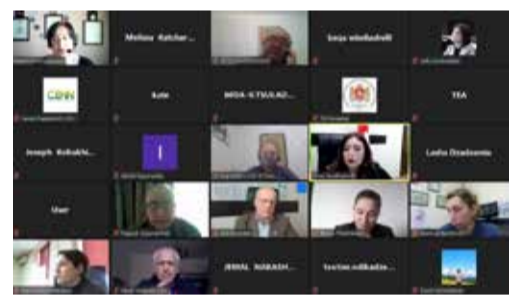
შეხვედრას გარემოს დაცვისა და სოფლის მეურნეობის მინისტრის მოადგილეები ნინო თანდილაშვილი და იური ნოზაძე, გარემოსდაცვითი არასამთავრობო ორგანიზაციების, სამეცნიერო წრეების, საერთაშორისო ორგანიზაციების და სხვა დაინტერესებული მხარეების წარმომადგენლები ესწრებოდნენ.

„2020 წელს, საქართველოს პარლამენტმა დაამტკიცა ტყის კოდექსი, რომელიც ტყის მდგრადი მართვის პრინციპებზე დაყრდნობით შემუშავდა და რომელიც მნიშვნელოვნად შეცვლის ტყის მართვის ამჟამად არსებულ პრაქტიკას. კოდექსის აღსრულებისთვის აუცილებელია ეროვნული სატყეო სააგენტოს რეფორმირება და მართვის ახალი მოდელის შექმნა, რაც გულისხმობს სატყეო სააგენტოს ტყის მართვის მრავალმიზნობრივ უწყებად ეტაპობრივ გარდაქმნას. სააგენტო უფლებამოსილი გახდება, მართოს ტყე და ტყის მართვის მიზნების მიღწევისთვის რეინვესტირება ტყის აღდგენაში, ხანძრების პრევენციაში, ინფრასტრუქტურის მოწყობასა და ტყის მართვის სხვა საქმიანობებში განახორციელოს“, - განაცხადა ნინო თანდილაშვილმა.

სიტყვით გამოსვლისას, იური ნოზაძემ ხაზგასმით აღნიშნა, რომ სტრატეგიული გეგმის შემუშავების დროს, სააგენტომ გაითვალისწინა ყველა ის ფაქტორი, რამაც უნდა განაპირობოს ღონისძიებების ეფექტიანად განხორციელება.

„ეროვნული სატყეო სააგენტოს განვითარების სტრატეგიით და სამოქმედო გეგმით (2021-2026) განისაზღვრა ის ძირითადი აქტივობები, რომლებიც განხორციელდება მომდევნო 5 წლის განმავლობაში. მნიშვნელოვანია აღინიშნოს, რომ შეიქმნება მართვის ახალი მოდელი, რომელიც უზრუნველყოფს ეფექტიან ტყის მართვას“, - განაცხადა იური ნოზაძემ.

როგორც შეხვედრაზე აღინიშნა, სატყეო სექტორის განვითარებაში განსაკუთრებით მნიშვნელოვანია დონორ ორგანიზაციების მხარდაჭერა. ეროვნული სატყეო პროგრამა (NFP) კავკასიის გარემოსდაცვითი არასამთავრობო ორგანიზაციათა ქსელის (CENN) და გერმანიის საერთაშორისო თანამშრომლობის საზოგადოების (GIZ) მხარდაჭერით ხორციელდება.



ნარჩენების მართვის საკითხებზე მორიგი სამუშაო შეხვედრა გაიმართა



გარემოს დაცვისა და სოფლის მეურნეობის მინისტრის მოადგილემ, სოლომონ პავლიაშვილმა ნარჩენების მართვის ეროვნული გეგმის (2016-2020) განხორციელების შეფასების და ნარჩენების მართვის ეროვნული სტრატეგიის განხორციელების ხელშეწყობისათვის ახალი ეროვნული გეგმის (2020-2025) შემუშავების პროგრამა ონლაინ შეხვედრაზე განიხილა.

შეხვედრას ევროკავშირის წარმომადგენლობის კავშირის, ენერჯის, გარემოს დაცვისა და კლიმატის ცვლილების სექტორის კოორდინატორი ალექსანდრე დარასი ესწრებოდა.

სოლომონ პავლიაშვილმა შეხვედრაზე პროექტის პრიორიტეტებსა და საჭიროებებზე ისაუბრა და აღნიშნა, რომ პროექტი მიზნად ისახავს საქართველოს ნარჩენების მართვის ეროვნული სტრატეგიის მოთხოვნების განხორციელებას სახელმწიფო უწყებებთან, მუნიციპალიტეტებთან, კერძო სექტორთან და სხვა დაინტერესებულ მხარეებთან კონსულტაციების გზით.

პროექტი დაფინანსებული და ორგანიზებულია ევროკავშირის გარემოსთვის (EU4Environment) რეგიონული ინიციატივის ფარგლებში. პარტნიორები არიან ეკონომიკური თანამშრომლობისა და განვითარების ორგანიზაცია (OECD), გაეროს ევროპის ეკონომიკური კომისია (UNECE), გაეროს ინდუსტრიული განვითარების ორგანიზაცია (UNIDO) და მსოფლიო ბანკი. საქართველოში პროექტი ხორციელდება გაეროს გარემოსდაცვითი პროგრამის მიერ, ხოლო აღმასრულებელი ორგანიზაცია კავკასიის რეგიონული გარემოსდაცვითი ცენტრია (REC Caucasus).





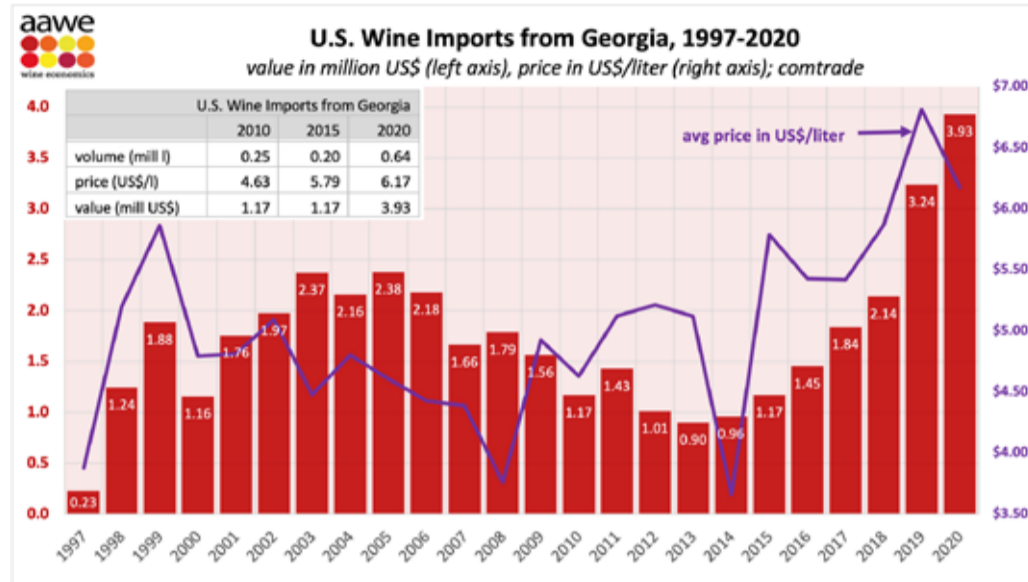
ამერიკის შეერთებულ შტატებში იმპორტირებული ქართული ღვინის ღირებულება 21.4%-ით გაიზარდა და 3.93 მლნ აშშ დოლარს მიაღწია

ამერიკის ღვინის ეკონომისტთა ასოციაციის (American Association of Wine Economists - AAWE) მონაცემებით, 2020 წელს, აშშ-ში ღვინის იმპორტის საერთო მაჩვენებელი, 2019 წელთან შედარებით, 9.4%-ით შემცირდა. იმპორტის შემცირების პირობებში, საქართველო წინსვლას და იმპორტის ზრდას აგრძელებს - აღნიშნულია ამერიკის ღვინის ეკონომისტთა ასოციაციის (AAWE) მიერ გავრცელებულ ინფორმაციაში.

ამერიკის შეერთებული შტატები ქართული ღვინის სტრატეგიულ ბაზარს წარმოადგენს, სადაც საქართველოს გარემოს დაცვისა და სოფლის მეურნეობის სამინისტროსა და ღვინის ეროვნული სააგენტოს მიერ, ღვინის კერძო ინდუსტრიასთან თანამშრომლობით, თანმიმდევრული მარკეტინგული სტრატეგია ხორციელდება. შედეგად, ქართული ღვინის ექსპორტი აშშ-ის ბაზარზე ბოლო ექვსი წელია სტაბილურად მზარდია.

ღვინის ეროვნული სააგენტოს მონაცემებით, 2020 წელს, საქართველოდან ექსპორტირებული იყო 912 ათასამდე ბოთლი ღვინო, რაც 34%-ით აღემატებოდა 2019 წლის ანალოგიურ მაჩვენებელს. აშშ-ის ბაზარი ქართული ღვინისთვის ერთ-ერთი ყველაზე მაღალფასიანი სეგმენტია. ქართული ღვინის ექსპორტიორ ქვეყნებს შორის, ამერიკის შეერთებული შტატები მე-8 ადგილს იკავებს.

COVID-19-ის მსოფლიო პანდემიის მიუხედავად, ღვინის ეროვნული სააგენტო ქართული ღვინის პოპულარიზაციას აშშ-ში დისტანციურ ფორმატში, სხვადასხვა ონლაინ პლატფორმის გამოყენებით აგრძელებს. 2020 წელს, არაერთი ონლაინ დეგუსტაცია გაიმართა, რომლის მონაწილეებს შესაძლებლობა ჰქონდათ, დაეგემოვნებინათ მათთვის წინასწარ გაგზავნილი ღვინოები საქართველოს სხვადასხვა კუთხიდან.



ქართული ღვინის მორიგი წარმატება იაპონიაში



სხვადასხვა დასახელების ქართულმა ღვინოებმა, პრესტიჟულ საერთაშორისო კონკურსზე „საკურა“ 13 ოქროს და 1 ვერცხლის მედალი დაიმსახურეს.

საერთაშორისო კონკურსი Sakura Award (The 8rd "Sakura" Japan Women's Wine Awards 2021) მასშტაბური ღონისძიებაა, რომელიც წელს მერვედ ჩატარდა. კონკურსზე 32 ქვეყნის 4 ათასზე მეტი სხვადასხვა დასახელების ღვინო იყო წარმოდგენილი.

აღსანიშნავია, რომ კონკურსის ჟიური დაკომპლექტებულია იაპონიაში ღვინის სფეროში მოღვაწე ქალბატონებით - სომელიეებით, ღვინის მწერლებითა და ჟურნალისტებით.

წელს საკონკურსო ღვინოები 186-მა იაპონელმა ქალბატონმა შეაფასა.

იაპონია ქართული ღვინის სტრატეგიულ ბაზარს წარმოადგენს, სადაც ღვინის ეროვნული სააგენტო მარკეტინგულ აქტივობებს 2014 წლიდან ახორციელებს.

2021 წლის „საკურას“ კონკურსზე მედლები მიიღეს შემდეგი კომპანიების ღვინოებმა:

მელვინეობა ჯივიესი	4 ოქრო
შატო მუხრანი	3 ოქრო
Kindzmarauli Corporation Winery	2 ოქრო
მტევიწი	2 ოქრო
შუხმანის ღვინოები	1 ოქრო
Vaziani Company	1 ოქრო
Pavilion wines	1 ვერცხლი

2021 წლის მსგავსად, გასულ წლებში, სხვადასხვა ქართულ ღვინოს „საკურას“ კონკურსზე არაერთი უმაღლესი ჯილდო აქვს მოპოვებული.

მსგავს პრესტიჟულ კონკურსებში გამარჯვება, ხელს შეუწყობს, როგორც კონკრეტული კომპანიის, ისე ზოგადად, ქართული ღვინის ცნობადობის გაზრდას, პოპულარიზაციასა და დამკვიდრებას იაპონიის ღვინის ბაზარზე.



ქართული ღვინის ხარისხის გაუმჯობესების მიზნით, ყურძნის ხარისხის კონტროლი გამკაცრდება

ქართული ღვინის ხარისხის გაუმჯობესების მიზნით, რთველი 2021-ის ფარგლებში, ყურძნის ხარისხის კონტროლი გამკაცრდება.

ჩასაბარებელი ყურძნის შაქრიანობა, რომელიც შესაბამისი ნორმატიული დოკუმენტაციებითაა დადგენილი, განსაზღვრავს ყურძნის ხარისხს, რაც შემდგომ მის საბაზრო ღირებულებაზეც აისახება.

გარდა ამისა, კონტროლი განხორციელდება ადგილწარმოშობის ჯიშების სპეციფიკაციებით განსაზღვრულ მოსავლიანობის ლიმიტზე.

მნიშვნელოვანია, რომ ქართული ღვინის ხარისხის გაუმჯობესების მიმართულ-

ბით დაგეგმილ ღონისძიებებზე ინფორმაცია, დროულად იყოს მიტანილი მევენახე ფერმერებამდე.

ამ მიზნით, აქტიურად მუშაობენ საქართველოს გარემოს დაცვისა და სოფლის მეურნეობის სამინისტროს საინფორმაციო-საკონსულტაციო სამსახურები, რომლებიც ღვინის ეროვნული სააგენტოს წარმომადგენლებთან ერთად, შეხვედრებს რეგიონებში ადგილობრივი ხელისუფლების წარმომადგენლებთან და ფერმერებთან მართავენ. ამჟამად, შეხვედრები უკვე ჩატარდა კახეთის რეგიონის 8 მუნიციპალიტეტის ყველა სოფელში.

ფერმერები აცნობიერებენ, რომ სწორედ ვენახის მოვლასა და ყურძნის კონდიციაზე დამოკიდებული ქართული ღვინის ხარისხი, მისი საერთაშორისო რეპუტაცია და, შესაბამისად, საექსპორტო ფასი. მათი განცხადებით, აღნიშნული გადაწყვეტილება დროული და აუცილებელი ნაბიჯია ქართული ღვინის საექსპორტო პოტენციალის ზრდის სტაბილური ტემპების შესანარჩუნებლად.

გარდა ამისა, მიმდინარე წელს იგეგმება ვენახების კადასტრის პროგრამის დასრულება კახეთისა და რაჭა-ლეჩხუმის რეგიონებში, რაც მნიშვნელოვანია მევენახეობა-მელვინეობის დარგის გა-

წვითარების და ხარისხიანი ღვინის წარმოების ხელშეწყობისთვის.

კადასტრის პროგრამის დასრულება და მის საფუძველზე რთველის ჩატარება განსაკუთრებით მნიშვნელოვანია კახეთის რეგიონისთვის, სადაც ვენახების ფართობები ყოველწლიურად იზრდება; რთველის ორგანიზებულად ჩატარება კი, ხელი-სუფლების ერთ-ერთი პრიორიტეტია.

რთველი 2020-ის ფარგლებში, საქართველოში 282 ათას ტონამდე ყურძენი გადაამუშავდა, რაც ბოლო 30 წლის რეკორდული მაჩვენებელია. გასულ წელს, ღვინის საწარმოებში ყურძენი 25 ათასამდე მევენახე ფერმერმა ჩააბარა, მათმა შემოსავალმა კი, 310 მლნ ლარს გადააჭარბა.



წყობილა - წითელყურძნიანი საღვინე ვაზის ჯიშის ჯიშის

წახმოვანება: **კახეთი**

გამოიყენება სუფრის წითელი მშრალი ღვინის დასამზადებლად. ღვინო ხასიათდება სხეულიანობით და ინტენსიური შეფერილობით. ითვლება კარგ საკუპაჟე მასალად სუსტად შეფერილი ჯიშების ღვინოებისთვის. ჯიშის საშუალო ზრდისაა.

ზრდასრული ფოთოლი საშუალო ან საშუალოზე დიდი ზომის, სამ-ხუთნაკვეთიანი. ფოთლის ქვედა მხარე ქეჩისებურადაა შებუსული. მტევანი საშუალო ზომისაა, კონუსური ფორმის, ზოგჯერ ფრთიანი, საშუალო სიკუმსის, იშვიათად კუმისი. მარცვალის საშუალო ზომის, მომრგვალო, მუქი ლურჯი შეფერილობის. კანი თხელი და მკვრივი აქვს. რბილობი ხორციანი და წვნიანი.

სავეგეტაციო პერიოდი 164 დღეა. მტევნის საშუალო წონა 120 - 140 გრამია. ყურძნის სრული სიმწიფის პერიოდში მისი შაქრიანობა 19 - 20%-ს, მჟავიანობა 8.0 - 10 გ/ლ-ს აღწევს.



კამური შავი - წითელყურძნიანი საღვინე ვაზის ჯიშის

წახმოვანება: **გუჩია**

წარსულში, კამური შავი გურიასა და მის მიმდებარე იმერეთის სოფლებში საკმაოდ ფართოდ ყოფილა გავრცელებული. გურიაში მას სასუფრე ყურძნად მოიხმარდნენ და განსაკუთრებული გემოვნების ხალისიან ღვინოსაც აყენებდნენ. ჯიშის საშუალო ზრდისაა.

ზრდასრული ფოთოლი საშუალო ზომისაა, მომრგვალო ან განივოვალური ფორმის, სამ-ხუთნაკვეთიანი. ფოთლის ქვედა მხარე ქეჩისებურადაა შებუსული. მტევანი საშუალო ან საშუალოზე დიდი ზომის, ცილინდრულ-კონუსური ფორმის, საშუალო სიკუმსის. მარცვალის საშუალო ან საშუალოზე მსხვილი ზომისაა, ოვალური ან მოგრძო ფორმის, მუქი ლურჯი შეფერილობის, სქელკანიანი. რბილობი მკვრივი, ხორციანი და წვნიანი აქვს.

სავეგეტაციო პერიოდი 167 დღეა. მტევნის საშუალო წონა 125 - 180 გრამამდეა. ყურძნის სრული სიმწიფის პერიოდში მისი შაქრიანობა 21 - 24%-ს, მჟავიანობა კი 5.0 - 6.6 გ/ლ-ს აღწევს.



ოქროულა - თეთრყურძნიანი საღვინე ვაზის ჯიშის

წახმოვანება: **კახეთი**

გამოიყენება სასუფრე ყურძნად. სასიამოვნო ჰარმონიული გემო და სუსტად გამოხატული ჯიშური არომატი აქვს. მისგან ასევე მზადდება ხარისხიანი ყურძნის წვენი. ჯიშის საშუალო ზრდისაა.

ზრდასრული ფოთოლი საშუალო ზომის და მომრგვალოა, სამ-ხუთნაკვეთიანი. ფოთლის ქვედა მხარე შეებუსავია, ან დაფარულია თხელჯაგრისებურად. მტევანი საშუალო ზომის, კონუსური ან ცილინდრულ-კონუსური ფორმის, მხრიანი, საშუალო სიკუმსის, ზოგჯერ თხელი ან კუმისა. მარცვალის მომრგვალო, ხანდახან ოვალური ფორმის, მოქარვისფრო-მოყვითალო ელფერით. რბილობი საშუალო სიმკვრივისაა.

სავეგეტაციო პერიოდი 155 დღეა. მტევნის წონა 100 - 400 გრამამდეა. ყურძნის სრული სიმწიფის პერიოდში შაქრიანობა 18 - 20%-ს, მჟავიანობა 5.0 - 8.0 გ/ლ-ს აღწევს.



მეკრენჩხი - წითელყურძნიანი საღვინე ვაზის ჯიშის

წახმოვანება: **აჭახა**

სინონიმები: **მეკუხენჩხი, მეკეხენჩხი, მეკხენჩხაღა**

გამოიყენება სასუფრე ყურძნად. იგი კარგად ინახება და იტანს ტრანსპორტირებას.

ზრდასრული ფოთოლი საშუალო ზომის, მომრგვალო ან მცირედ ოვალური ფორმისაა. ფოთლის ქვედა მხარე შეებუსულია. მტევანი საშუალო ზომის, ცილინდრულ-კონუსური ან კონუსური ფორმის, თხელი ან საშუალო სიკუმსის. მარცვალის საშუალო ან საშუალოზე მსხვილია, მომრგვალო, მუქი ლურჯი შეფერილობის, სქელკანიანი. რბილობი ხორციანი და მცირე წვნიანი, სასიამოვნო ტკბილი გემოთი.

ჯიშის საშუალოზე ძლიერი ზრდისაა. სავეგეტაციო პერიოდი 199 დღეა. მტევნის საშუალო წონა 180 გრამამდეა. ყურძნის სრული სიმწიფის პერიოდში მისი შაქრიანობა 17.5 - 18%-ს, მჟავიანობა კი - 9.2 გ/ლ-ს აღწევს.



საქართველოს უნიკალური ბუნებრივი მემკვიდრეობა

უსასრულოდ გაშლილი სივრცეები, ვიწრო ხეობებით დასერილი რელიეფი - „ბედლენდები“, ნახევრად უდაბნოები, ულამაზესი მღვიმეები, კანიონები, ჩანჩქერები, ტბები, მდინარეები, საქართველოს სავიზიტო ბარათი მყინვარწვერი და გერგეთის სამება, ევროპაში ყველაზე მაღალი დასახლებული სოფელი „ბოჭორნა“ - ეს ის ადგილებია, რომლებსაც საქართველოს ეროვნულ პარკებში მოგზაურობისას აღმოაჩენთ.

გარემოს დაცვისა და სოფლის მეურნეობის სამინისტროს დაცული ტერიტორიების სააგენტო პერიოდულად გააცნობთ საქართველოს უნიკალურ ბუნებრივ მემკვიდრეობას, სადაც მოგზაურობა დაუვინყარი ემოციებითა და მოგონებებით აგავსებთ!

იმერეთი - მრავალმხრივ საინტერესო კუთხე, უძველესი ისტორიისა და კულტურის გარდა, შთამბეჭდავი მღვიმეებითაც გამოირჩევა, განსაკუთრებით კი, პრომეთეს მღვიმე და სათაფლია, რომლებიც საქართველოს სავიზიტო ბარათებია და დიდი პოპულარობით სარგებლობს როგორც ქართველ, ისე უცხოელ ვიზიტორებს შორის.

პრომეთეს მღვიმე



ქუთაისიდან 40 კმ-ში, იმერეთის რეგიონში, წყალტუბოს მუნიციპალიტეტში, მსოფლიოს მასშტაბით გამორჩეული სილამაზის ბუნების ძეგლი პრომეთეს მღვიმე მდებარეობს. აქ წარმოდგენილი უნიკალური სტალაქტიტები და სტალაგმიტები - გასაოცარი ნაღვენთი ფორმებით, ზღაპრულ სამყაროს ქმნიან და წარუშლელ შთაბეჭდილებას ტოვებენ მნახველზე. კლასიკური მუსიკის ფონზე, მღვიმის განათებულ დარბაზებსა და დერეფნებში მოგზაურობისას, კიდევ ერთხელ დარწმუნდებით ბუნების, როგორც შემოქმედების უსაზღვროებაში.

მღვიმეში ტურისტებისთვის 6 დარბაზი ფუნქციონირებს, რომელსაც 1,420 მ სიგრძის ბილიკი მოუყვება. ტურის დასასრულს, დამთვალეიერებელს შეუძლია მდინარის გამდინარე ნაკადზე ნავით გასეირნება.

პრომეთეს მღვიმე, 1984 წლის ივნისში, თბილისის ვახუშტი ბაგრატიონის სახელობის გეოგრაფიის ინსტიტუტის სპელეოლოგიური ექსპედიციის წევრებმა ჯუმბერ ჯიშკარიანის ხელმძღვანელობით აღმოაჩინეს. დღესდღეობით, მღვიმეში სულ 22 დარბაზია აღმოჩენილი.

ოკაცეს კანიონი



საქართველოში პირველი ექსტრემალური კიდული ბილიკი, პირველი გამჭვირვალე საფარი, 140 მეტრი ჰაერში და შენს ქვემოთ თვალუწვდენელი, საოცარი ხედები - ეს ოკაცეს კანიონია

მარტვილის კანიონიდან სულ რაღაც 30 წუთის დაშორებით, ხონის მუნიციპალიტეტში, სოფელი გორდის მიდამოებში ორი უნიკალური ბუნების ძეგლი - ოკაცეს კანიონი და ოკაცეს ჩანჩქერი მდებარეობს, რომლებიც ექსტრემალური თავგადასავლების მოყვარულებს დაუვინყარ თავგადასავლებს სთავაზობს.

საფეხმავლო ბილიკი, სამეგრელოს მთავარების - დადიანების საზაფხულო რეზიდენციის უნიკალური პარკის გავლით, კანიონამდე მიემართება. თავადმა დავით დადიანმა, XIX საუკუნის 40-იან წლებში, იმ დროისთვის ძალიან ცნობილი ავსტრიელი დეკორატორი სპეციალურად ბაღის მოსაწყობად მოიწვია. მას შემდეგ, ბაღს ყოველწლიურად ეგზოტიკური ჯიშის მცენარეებით ამდიდრებდნენ.

დადიანების პარკში გზას ასწლოვანი, ვეებერთელა ადგილობრივი და ეგზოტიკური ხე- მცენარეები დაგიმშვენებენ. ამ გასაოცარი ბუნების გავლით მიუახლოვდებით კანიონს,საიდანაც გზას დაუვინყარი მოგზაურობისკენ კიდული ბილიკით განაგრძობთ.

საქართველოში პირველი კლდეზე კიდული ბილიკი ოკაცეს კანიონის საოცარ სამყაროს გაივლის. ბილიკი ვიწროა, მოგზაურობა კი, მხოლოდ ერთი მიმართულებითაა შესაძლებელი. მიუყვები 780 მეტრი სიგრძის კიდულ ბილიკს, 152 მეტრის სიმაღლეზე, ყოველგვარი საყრდენის გარეშე და თავი ბუნების მიერ შექმნილ პეიზაჟულ ნახატში გგონიათ.

ბილიკის გვირგვინს პანორამული გადასახედი წარმოადგენს, საიდანაც ხელის გულივით მოსჩანს კანიონი და ბუნების გარშემორტყმული საოცრებები.



მარტვილის კანიონი



გეგმავთ შავი ზღვის სანაპიროზე დასვენებას? გზად შეგიძლიათ საქართველოს ერთ-ერთი მთავარი ღირსშესანიშნაობა - მარტვილის კანიონი მოინახულოთ და აღმოაჩინოთ ქართველ მეფეთა საყვარელი დასასვენებელი რეზიდენცია. ქუთაისიდან სულ რაღაც 50 კმ-ში მდებარე მარტვილის კანიონი გასაოცარი სანახაობით და უჩვეულო ემოციებით აგავსებთ. ქვით მოკირწყლული 700 მ-ის სიგრძის წრიული საფეხმავლო ბილიკი, ვიზიტორთა ცენტრიდან იწყება და დადიანების ისტორიული რეზიდენციის ტერიტორიაზე გამოგზავრებთ. გზად შეგხვდებით 2 ხიდი, 3 გადასახედი პლატფორმა, კირქვის დიდი ლოდებისგან აშენებული 30 საფეხურიანი ისტორიული კიბე.

ვიზიტორებს ასევე შესაძლებლობა გაქვთ გაისეირნოთ ნავით მდინარე აბაშის 300 მ-იან (ერთი გზა) მონაკვეთზე და დატკბეთ კანიონის სიღრმეში ჩამალული ბუნების სილამაზით. ეს ადგილი დამთვალეირებლებს უქმეებზეც გელით.



სათაფლია



სათაფლია, თავისი პრეისტორიული ხანის დინოზავრების ნაკვალევით თუ კარსტული მღვიმეებით, ხაზს უსვამს საქართველოს ისტორიისა და ბუნების მრავალფეროვნებას. მისი სიდიადე მუდმივად დიდ აღტაცებას იწვევს დამთვარიელებებში და თავისი მნიშვნელობით მსოფლიოში მოწინავე პოზიციებიც უკავია. სათაფლიაში აღმოჩენილია 120 მილიონი წლის წინანდელი როგორც მტაცებელი, ასევე ბალახისმჭამელი დინოზავრის ნაკვალევი, რომლებიც მსოფლიოში ცნობილი სახეობებისგან განსხვავდებიან და „Satapliazaurus“-ის სახელით არიან ცნობილი. მსგავსი სანახაობა დედამიწაზე მხოლოდ სამ ადგილას გვხვდება. აქედან ერთ-ერთი სათაფლიაა.

სათაფლია, თავისი გასაოცარი ბუნებითა და ისტორიულ-კულტურული ღირსშესანიშნაობებით, დაუვინყარ მოგზაურობას და თავგადასავალს გპირდებათ. ეს არის შესანიშნავი ადგილი, სადაც დაათვალეირებთ უნიკალურ კოლხურ ტყეს და პანორამული გადასახედიდან დატკბებით ულამაზესი ხედებით. აქ მოწყობილია ორი ტურისტული ბილიკი, მუზეუმი და საგამოფენო დარბაზები.

სათაფლიის მღვიმე მე-20 საუკუნის პირველ ნახევარში აღმოაჩინეს და მას შემდეგ ის ყოველთვის დიდ შთაბეჭდილებას ახდენს მნახველზე.

შექმენით თავგადასავლები - იმოგზაურეთ დასავლეთ საქართველოში და აღმოაჩინეთ მინისქვეშა ზღაპრული სამყარო!

ოკაცეს (კინჩხას) ჩანჩქერი



ოკაცეს (კინჩხას) ჩანჩქერი - საქართველოს ერთ-ერთი გამორჩეული ბუნების ძეგლი იმერეთის რეგიონში, ოკაცეს კანიონიდან სულ რაღაც 7 კმ-ს მოშორებით, სოფელ კინჩხაში მდებარეობს. ჩანჩქერის მონახულებით გამოწვეული ემოციები მთელი ცხოვრების მანძილზე გაგყვებათ - აქაფებული წყლის ნაკადი კლდეებს შორის გადმოედინება და ხმაურით ეცემა ჯერ ლოდებზე, შემდეგ კი, მდინარის კალაპოტში, ირგვლივ გრილ შხეფებს აფრქვევს და სასიამოვნო სიგრილეს წარმოქმნის.

იმისთვის, რომ მოგზაურობა კიდევ უფრო საინტერესო და ექსტრემალური გახადოთ, აუცილებლად გამოსცადეთ 500 მეტრიანი ზიპ-ლაინით დაშვება და დაიმუხტეთ სრულიად განსხვავებული ენერგიით. თუ ბუნების ხედებით ტკბობა თქვენი გატაცებაა, აუცილებლად უნდა ეწვიოთ ოკაცეს ჩანჩქერს, აქ თქვენ გამოაოგნებელი, ჯადოსნური და დაუვინყარი თავგადასავლების სამყარო გელოდებათ.

ოკაცეს ჩანჩქერი, მდინარე სანისქვილოს ხეობაში, სამ საფეხურად გადმოშავალი ჩანჩქარების კასკადია. პირველი ჩანჩქერის სიმაღლე დაახლოებით 25 მ-ია, ხოლო მეორე ჩანჩქერის სიმაღლე 70 მ-მდე აღწევს. ბუნების ძეგლი უამრავ ტურისტს იზიდავს. ჩანჩქერამდე მისვლა ვიზიტორებს ბილიკის საშუალებით შეუძლიათ.

მათ, ვისაც ჯერ არ გიმოგზაურიათ და აღმოგიჩენიათ საქართველოს ეს უნიკალური ადგილები, დაგეგმეთ და იმოგზაურეთ უსაფრთხოდ, დაუვინყარი მოგონებებისა და შთაბეჭდილებების შესაქმნელად!



წარმატებული სასოფლო-სამეურნეო კოოპერატივი ზუგდიდიდან



მეფუტკრე, მარინე ქარდავა სასოფლო-სამეურნეო კოოპერატივს „თაფლი კოლხური“ დაფუძნების დღიდან, 2015 წლიდან ხელმძღვანელობს. სასოფლო-სამეურნეო კოოპერატივი 13 წევრს აერთიანებს, მათ საფუტკრე სამეგრელოსა და ზემო სვანეთის სხვადასხვა სოფელში აქვთ მოწყობილი. კოოპერატივში გაერთიანებული მეპაიეების ძირითადი საქმიანობა მეფუტკრეობის პროდუქტების წარმოებაა.

„მეფუტკრეობის სასოფლო-სამეურნეო კოოპერატივის მხარდაჭერის“ პროგრამის ფარგლებში, კოოპერატივმა „თაფლი კოლხური“ მეურნეობა გააფართოვა. თანადაფინანსებით, კოოპერატივს 100, სკა გადაეცა, მათ შორის, ხისა და პოლისტიროლის სკები. ახლა მათ საკუთრებაში 700 -ზე მეტი სკა აქვთ და მეურნეობის განვითარებას აგრძელებენ.

როგორც კოოპერატივის თავმჯდომარე, მარინე ქარდავას ამბობს, კოოპერატივის წევრებს სახელმწიფო პროგრამაში ჩართულობით მიეცათ საშუალება, განეახლებინათ ტექნიკური ბაზა, რამაც მათ წარმოების გაზრდის შესაძლებლობა მისცა.

„40 წელზე მეტია, მეფუტკრეობით ვარ დაკავებული. მამაჩემის გარდაცვალების შემდეგ, მეფუტკრეობის გაერთიანებაში მის მაგივრად მიმიღეს. ახალგაზრდა, საჩვენებელი მეფუტკრე ვიყავი. 270 ფუტკრის ოჯახს მართო ვუვლიდი. სწავლის დასრულების შემდეგ, ვმუშაობდი სკოლასა და უნივერსიტეტში. რამდენიმე წლის წინ კვლავ დავუბრუნდი მეფუტკრეობას და ნაცნობ მეფუტკრეებთან ერთად დავიწყე მუშაობა. ყველას გვყავს ფუტკარი, მე დედების გამოყვანა ვასწავლე, საქმეს ვინაწილებდით. შემდეგ გადაწყვიტეთ ჩვენი საქმიანობისათვის ორგანიზაციული ფორმა მიგვეცა და შეგვექმნა კოოპერატივი. მართალია ჩვენი ძირითადი საქმიანობა ფუტკრის რძის წარმოებაა, მაგრამ მცირე რაოდენობით თაფლსაც ვწარმოებდით და ჩვენი მომხმარებელიც გვყავდა. მეფუტკრეობის სასოფლო-სამეურნეო კოოპერატივების მხარდაჭერის სახელმწიფო პროგრამაში ჩავერთეთ, თანადაფინანსებით სკები გადმოგვეცა, რამაც საშუალება მოგვცა გავვეფართოვებინა წარმოება. გარკვეული გამოწვევები ახლაც გვაქვს, მაგრამ ვუმკლავდებით და მომავალზე ვამყარებთ იმედს“, - აცხადებს კოოპერატივის თავმჯდომარე მარინე ქარდავა.

საოკუპაციო ხაზთან მდებარე სასათბურო მეურნეობა



ფერმერი, გიორგი ტალახაძე ქარელის მუნიციპალიტეტის საოკუპაციო ხაზთან ახლოს მდებარე სოფელ ცერონისიდანაა. დაბადებიდან ამ სოფელში ცხოვრობს და ბევრი გაჭირვების მიუხედავად, არასდროს უფიქრია საკუთარი მიწა-წყლის მიტოვება. ფერმერის თქმით, მას ყოველთვის სურდა საკუთარი სოფლისთვის რაიმე შეექმნა. 2016 წელს, მეგობრისგან „შელავათიანი აგროკრედიტის“ პროექტის შესახებ შეიტყო. გიორგიმ ისარგებლა აღნიშნული პროგრამით, რამაც შელავათიანი პირობებით, იდეის განსახორციელებლად საჭირო თანხების მიღებისა და საკუთარი ჩანაფიქრის სისრულეში მოყვანის შესაძლებლობა მისცა. სასათბურო მეურნეობის მოსაწყობად, ფერმერმა 30,000 ლარის სესხი აიღო, წლიურად კი მხოლოდ 2%-ის გადახდა უწევს.

სათბურში წლიურად 7 ტონა იშვიათი ჯიშის იაპონური პომიდორი მოყავთ, რომლის რეალიზაციაც ადგილობრივ ბაზარზე ხდება. მეურნეობაში დასაქმებულია 6-7 ადგილობრივი. ფერმერის თქმით, სურვილის არსებობის შემთხვევაში, სოფლის მეურნეობის მიმართულებით ბევრი რამის გაკეთებაა შესაძლებელი. გიორგი ტალახაძისთვის განსაკუთრებულად საპატიოა, რომ საოკუპაციო ხაზთან მდებარე სოფელში უწევს საქმიანობა. მისი აზრით, რაც უფრო მეტი ადამიანი დაუბრუნდება თავის მიწა-წყალს და გაამაგრებს სოფელს, მით უკეთესი იქნება მთლიანად ქვეყნისთვის.

ფერმერის თქმით, მნიშვნელოვანია, რომ ადგილობრივი, ქართული პროდუქცია ბაზარზე სულ უფრო მეტ კონკურენციას უწევს იმპორტირებულ ანალოგებს, რაც ქართველ მეწარმეებს დამატებით სტიმულს უჩენს და აძლიერებს ქვეყნის ეკონომიკას.

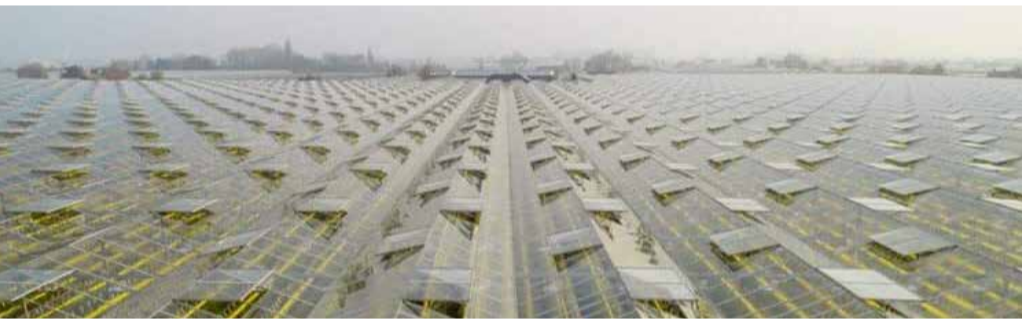


ზესტაფონის მუნიციპალიტეტში, სახელმწიფოს მხარდაჭერით ჟოლოს პლანტაცია გაშენდა და სამაცივრო მეურნეობა შეიქმნა



5 წლიანი ემიგრაციის შემდეგ ბეჟან მაჭავარიანმა, მეგობრებთან ერთად საქართველოში დაბრუნება და კენკროვანი კულტურების ბაღის გაშენება გადაწყვიტა. მათ დააფუძნეს სასოფლო-სამეურნეო კოოპერატივი „აგრომომავალი“ და პირველ ეტაპზე ზესტაფონის მუნიციპალიტეტის სოფელ როდინაულში, 8 ჰა-ზე ჟოლო გააშენეს. როგორც თავად აღნიშნავს, სახელმწიფოს მხრიდან თანადაფინანსება საკმაოდ დიდი იყო და მან 240,000 ლარი, 70% ნერგების თანადაფინანსება და 50% სარწყავი სისტემის თანადაფინანსება შეადგინა.

2019 წელს, ჟოლოს პლანტაციების ფართობი 25 ჰა-მდე გაზარდეს, ელოდნენ



„იბერეთის აგროჰონის“ სასათბურე მეურნეობების კლასტრის განვითარების პროექტზე ინტერესთა გამოხატვის შესახებ განაცხადების მიღება პირველი მარტიდან დაიწყო

გარემოს დაცვისა და სოფლის მეურნეობის სამინისტროს მიერ ინიცირებულ „იბერეთის აგროჰონის“ სასათბურე მეურნეობების კლასტრის განვითარების პროექტზე ინტერესთა გამოხატვის შესახებ განაცხადების მიღება პირველი მარტიდან დაიწყო (იხილეთ ელექტრონული პლატფორმა www.iaz.ge).

„სახელმწიფოს, დღემდე, სოფლის მეურნეობის განვითარების მიმართულებით, ანალოგიური მასშტაბის პროექტი არ განუხორციელებია. პროექტის ფარგლებში გათვალისწინებული ყველა საქმიანობა ხელს შეუწყობს მასშტაბურ დასაქმებას, სავაჭრო ურთიერთობების განვითარებას. მნიშვნელოვანია, რომ პროექტით ინტერესდებიან მსოფლიოს წამყვანი საფინანსო ინსტიტუტები და ინვესტორები. იმედი გვაქვს, ინტერესთა გამოხატვის პროცესში არაერთი მათგანი მიიღებს მონაწილეობას“, - განაცხადა გარემოს დაცვისა და სოფლის მეურნეობის მინისტრის პირველი მოადგილემ, გიორგი ხანიშვილმა.

სამინისტროს მიერ ინიცირებულ პროექტზე მუშაობა ერთი წლის წინ, 2020

წარბ მოსავალს და პროდუქციის სრულად ექსპორტზე გატანას ფიქრობდნენ. ამისათვის საჭირო გახდა შოკური მაცივარის აშენება, რომელიც გათვლილია 300 ტონა ჟოლოს შენახვაზე. ფერმერის თქმით, სახელმწიფო ამ ნაწილშიც ძალიან დაეხმარა, კოოპერატივმა მიიღო დაფინანსება სამაცივრო კომპლექსის მშენებლობის 50%, 600,000 ლარის ოდენობით. 2021 წლის პირველ კვარტალში, მშენებლობა დასრულდება და სამაცივრო ინფრასტრუქტურა სრულად შევა ექსპლოატაციაში.

ბეჟან მაჭავარიანი სიამაყით აღნიშნავს, რომ მათ წარმოებაში მუდმივად დასაქმებულია 7-8 ადგილობრივი, სეზონურად კი მათი რაოდენობა 40-50-მდე იზრდება. ფერმერის თქმით, სოფლის მეურნეობა არ არის ადვილი სფერო, გადასალახია ბევრი ბარიერი, მაგრამ წარმატების მისაღწევად, აუცილებელია არ შევუშინდეთ და გავაგრძელოთ ის გზა რომელსაც ავირჩევთ.

სამომავლოდ, ბეჟან მაჭავარიანს იმედი აქვს, რომ ისევ სახელმწიფო პროგრამების მეშვეობით, შეძლებს სხვადასხვა სასოფლო-სამეურნეო პროექტის განხორციელებას, რაც მას დაეხმარება საქმიანობის განვითარებაში და სასოფლო-სამეურნეო კოოპერატივი „აგრომომავალი“ ბიზნესს უფრო სტაბილურს და მომგებიანს გახდის.

წლის თებერვალში, ქართულ-ჰოლანდიურ საკონსულტაციო კომპანიასთან „GeoHolding“ & KSH Consortium ერთად დაიწყო.

აღნიშნული პროექტის განხორციელებისთვის, საქართველოს მთავრობამ 220 ჰა მიწის ფართობი წყალტუბოსა და ბაღდათის მუნიციპალიტეტებში გამოყო. პროექტი ითვალისწინებს მაღალი, საშუალო და დაბალტექნოლოგიური სათბურების, ლოგისტიკის და გაყიდვების ცენტრის, გადამამუშავებელი საწარმოების და სხვადასხვა დამხმარე ბიზნესების შექმნას და განვითარებას.

პროექტის კონცეფციის თანახმად, სახელმწიფო განავითარებს ძირითად ინფრასტრუქტურას, რათა უზრუნველყოს იმ ბიზნესების უწყვეტი ოპერირება, რომელთა შექმნაც პროექტით არის გათვალისწინებული.

შპს „იბერეთის აგროჰონა“ (IAZ), ინტერესთა გამოხატვით (EOI) დაინტერესებული პირების წინადადებებს 2021 წლის 30 აპრილამდე მიიღებს.

დეტალური ინფორმაცია იხილეთ ვებ-გვერდზე www.iaz.ge.





ქართული რძის ფედერაცია

ქართული რძის ფედერაცია არის დარგობრივი გაერთიანება, რომელშიც დღეისთვის რძის გადამამუშავებელი 24 საწარმოა განეწიანებული.

ფედერაციის საქმიანობის ძირითადი მიზნებია საქართველოში რძის და რძის პროდუქტების წარმოების განვითარების ხელშეწყობა, დარგში მომუშავე საწარმოთა გაძლიერება და საქართველოში წარმოებული რძის პროდუქტების პოპულარიზაცია.

„ქართული რძის ფედერაციის პრიორიტეტი კერძო სექტორის, დარგობრივი გაერთიანებისა და სახელმწიფოს მჭიდრო თანამშრომლობით რძის პროდუქტების ადგილობრივი წარმოების გაძლიერებაა. საერთო მიზნების მისაღწევად, ფედერაცია აქტიურად თანამშრომლობს და თავისი საქმიანობის კოორდინირებას ახდენს საქართველოს გარემოს დაცვისა და სოფლის მეურნეობის სამინისტროსთან“, - განაცხადა ფედერაციის დირექტორმა, მაგდა გვირიშვილმა.

ქვეყანაში ხარისხიანი სასოფლო-სამეურნეო პროდუქციის წარმოების, მენარმეთა კონკურენტუნარიანობის ამაღლებისა და მწარმოებელთა დამოუკიდებელი ინფორმირების გაზრდის მიზნით, ფედერაცია სხვადასხვა პროექტს ახორციელებს. მიმდინარე წლის

მარტში, დაგეგმილია მერძვე ფერმერებისა და რძის გადამამუშავებლებისთვის საჭირო საინფორმაციო მასალების გავრცელება, რომლებიც მატერიალური სახით (პოსტერები და ფლაერები) გავრცელდება სოფლის განვითარების სააგენტოს ექსტენციის ცენტრების საშუალებით კახეთში, ქვემო ქართლსა და სამცხე-ჯავახეთში, ხოლო ელექტრონული ვერსიებზე წვდომა შესაძლებელი იქნება სოციალური ქსელებისა და ვებ-გვერდების საშუალებით.

ფედერაციის პროექტებს, შვეიცარიის განვითარებისა და თანამშრომლობის სააგენტოს და ავსტრიის განვითარების კოოპერაციის მხარდაჭერით, აფინანსებს კავკასიის ალიანსების პროგრამა, რომელსაც ახორციელებს საერთაშორისო ორგანიზაცია „მერსი ქორფსი“.



რძის პროდუქტების კომპანია „ცეზარი“ ყველის ექსპორტიორი საწარმო საქართველოში

წალკაში მდებარე რძის პროდუქტების კომპანია „ცეზარი“ 2006 წელს დაარსდა. მისმა დამფუძნებელმა, ცეზარ კახაძემ საქმიანობა დღეში 100 ლიტრი რძის გადამამუშავებით და რამდენიმე კილოგრამი ყველის წარმოებით დაიწყო. ყველს აგროვებდა და შემდეგ, პროდუქციის მცირე პარტიებს, სარეალიზაციოდ ბათუმის აგრობაზრებში აგზავნიდა. გეგმაზომიერი, შეუპოვარი და დაულაღავი მუშაობით, ცეზარ კახაძემ შეძლო და დამატებითი ინვესტიციების მიღება და საწარმოს ეტაპობრივად გაფართოება. დროთა განმავლობაში კი, მან მოახერხა მეორე საწარმოს აჭარაში გახსნა.



თავის საქმიანობაში, მენარმეს მნიშვნელოვნად დაეხმარა შემუშავებული ბიზნესგეგმა (რასაც ბევრი მენარმე არ აკეთებს), რომელშიც მისი საქმიანობის გაზრდა-გაფართოების თითოეული ნაბი-

ჯი იყო გაწერილი. ასევე, ძალიან მნიშვნელოვანი იყო მისი ვიზიტი აშშ-ში, სადაც გაცნო ადგილობრივი ფერმეებსა და გადამამუშავებელი საწარმოების საქმიანობას. მენარმე, აშშ-ში ნანახი

ზოგიერთი ბიზნესპროცესი წალკისა და ხულოს საწარმოებშიც დანერგა.

საწარმოს დანერგილი აქვს საფრთხის ანალიზისა და კრიტიკული საკონტროლო წერტილების სისტემა (HACCP), 2019 წლიდან კი, მან მიიღო თავის პროდუქტებზე „ქართული რძის ნიშნის“ დატანის უფლება.

დღეს, რძის პროდუქტების კომპანია „ცეზარი“ 25 ადამიანს ასაქმებს და, წალკისა და ხულოს 550-მდე ფერმერისგან ყოველდღიურად, საშუალოდ, 5 ტონა რძეს იბარებს. მისი წარმოებული პროდუქტები: იმერული ყველი, სულგუნი, შებოლილი სულგუნი, ქართული (ქარხნული) ყველი და მანონი, რომლებიც საქართველოს მასშტაბით, 9 სავაჭრო ქსელის ათეულობით ობიექტში იყიდება.

ცეზარ კახაძემ საქმიანობის მასშტაბები გაზარდა და მოახერხა საექსპორტო ბაზრებზე გასვლა. 2018 წლიდან, მისი წარმოებული სულგუნი აშშ-ის ბაზარზე, ხოლო 2020 წლიდან - კანადის ბაზარზე იყიდება.



საგაზაფხულო საგვიანო ნაყინვები ხეხილის ბაღში და მათი პრევენციის ღონისძიებები



საქართველოს ხეხილის ბაღებში, არცთუ იშვიათად, გაზაფხულის ხანმოკლე დათბობას (რაც მცენარეების ვეგეტაციის ინტენსიურ დაწყებას იწვევს), მოყვება ხოლმე ნაყინვები. საგაზაფხულო საგვიანო ნაყინვები ხილის მიმდინარე მოსავალს მნიშვნელოვან ზიანს აყენებს, გარდა ამისა, ნაყინვების ინტენსივობა და სიხშირე განმსაზღვრელი მალიმიტირებელი ფაქტორია ზოგიერთი ხეხილოვანი კულტურის (გარგარი, ნუში, ბრონეული და სხვა) ფართო სამეურნეო გავრცელებისათვის კონკრეტულ რეგიონებში. გაზაფხულის საგვიანო ნაყინვები ზოგჯერ აპრილის ბოლოს - მაისის დასაწყისშიც კი ხდება, მაშინ როდესაც ხეხილოვანი კულტურის უმეტესობა ყვავილობის, ნასკვის ან პირველი ყლორტების ზრდის ფაზაშია. ასეთ დროს ნაყინვამ შესაძლოა ხილის მოსავლის 80-100% განადგურებაც კი გამოიწვიოს ამიტომ, ფერმერებმა აღნიშნული ფაქტორის განსაკუთრებული ყურადღება უნდა მიაქციონ.

ნაყინვის პროგნოზირება

ნაყინვის პროგნოზირება ადგილობრივი მეტეოროლოგიური სამსახურების მიერ მოწოდებული ინფორმაციის საფუძველზე ან აგრომეტეოსადგურების გაფრთხილების სისტემის გამოყენებით ხდება. გარდა ამისა, თუ აღნიშნული სერვისების მიღება რაიმე მიზეზით შეუძლებელია, ფერმერებმა შესაძლებელია ისარგებლონ შემდეგი არაპირდაპირი ინდიკატორებით: თუ საღამოს 9 საათისთვის ჰაერის ტემპერატურა იკლებს +4 +2°C-მდე, შემდეგ დილას ნაყინვის რისკის ალბათობა ძალიან მაღალია. მოსალოდნელი ნაყინვის მაჩვენებელია ასევე ცივი, ქარიანი დღის შემდეგ, საღამოს ქარის ჩადგომა და ცის მოწმენდა. ზოგადად ნაყინვა იწყება ღამის 3-4 საათზე და გრძელდება დილის 9-10 საათამდე.

საგაზაფხულო განვითარების სხვადასხვა ფაზაში ხეხილოვანი კულტურებს მნიშვნელოვნად აზიანებს უკვე -2-3°C ყინვა, -4 -5°C-ზე უფრო ქვევით ტემპერატურის დაცემამ კი შესაძლებელია გამოიწვიოს მოსავლის 90 - 100 %-ის დაკარგვა. აღსანიშნავია, რომ ნაყოფები ნასკვის ფაზაში უფრო ადვილად ზიანდება, ვიდრე სრულ ყვავილობაში.

ნაყინვისგან თავის დაცვა

აღნიშნული მიზნით გამოიყენება აქტიური დაცვის საშუალებების ფართო სპექტრი ეფექტურობის სხვადასხვა ხარისხით.

კვამლის საფარის უქმნა

ნიადაგიდან სითბოს არეკვლის შეჩერების მიზნით, ახდენენ კვამლის საფარის შექმნას რისთვისაც, მცირე ბაღებში წვავენ სხვადასხვა ორგანულ ნივთიერებებს - ნამჭას, თივას, ნახერხს, თივიან ნაკელს. ამისთვის, დაახლოებით 1 - 1.2 მეტრი დიამეტრის 0.5-0.8 მეტრის დასაბოლოებელ ზვინებს წინასწარ ამზადებენ, ასევე შესაძლებელია წინასწარ ნამჭის შეკვრების დალაგება ბაღში. ჰექტარზე აუცილებელია ასეთი 100 - 150 დასაბოლოებული ზვინის შექმნა. დასაბოლოებული ზვინის ქვემოთ დებენ ადვილად აალებად მასალებს - ბურბუშელა, ქალაღი. ზვინს ზემოდან ფარავენ მიწის თხელი ფენით, რათა ზვინი სწრაფად არ დაინვას. ასეთი ტიპის დაბოლება საკმაოდ შრომატევადია და დიდ დროს მოითხოვს. მოცემული ხერხით თავის დაცვა უმეტესად გამოიყენება მცირე 0.2 - 1.0-ჰა-მდე ბაღებში.

მორწყვა

ბაღის მორწყვამ მიშვებით ან კვლებში, შესაძლოა შეამციროს ნაყინვით გამოწვეული ზიანი. მორწყვა უნდა განხორციელდეს ნაყინვის დადგომამდე და დამთავრდეს 4-6 საათით ადრე, რათა წყალი მთლიანად ჩაიფონოს მიწაში. არასასურველია წყლის მთლიანი გაყინვა ბაღის ნიადაგის ზედაპირზე.

წყლის შესხურება

ამჟამად პრაქტიკაში ფართოდ მიღებულია ნაყინვის წინ წყლის შესხურება ხის ზემოთ განლაგებული „სპრინკლერებით“ ან სხვა სახის შემასხურებლებით. მაღალი თბოქმცველობის გამო, წყალი აჩერებს ტემპერატურის დაცემას 1.5 - 2.5 გრადუსით. ყვავილებზე და ნასკვებზე წარმოქმნილი ყინულის თხელი ფენის შიგნით ტემპერატურა არ ეცემა -2 -3 გრადუსის ქვემოთ, რაც კარგად იცავს მოსავალს დაზიანებისგან. დანვიშება იწყება +2 -3°C-ზე და წყდება, როცა ტემპერატურა ისევ დადებით ნიშნულს მიაღწევს. დაუშვებელია შესხურების შეწყვეტა დადებითი ტემპერატურის დადგომამდე.

ლოკალური თბოქმცველების გამოყენება

მცირე ფართობებზე ამ მიზნით შეაქვთ სპეციალური თბოქმცველები, სადაც საწვავად გამოიყენება ნახშირი, ბუნებრივი აირი, ხის საწვავი ბრიკეტები და სხვა. 1 ჰა-ზე ამონტაჟებენ 80 - 100 ასეთ ღუმელს. გათბობა იწყება +0.5°C გრადუს ტემპერატურაზე. ეს მეთოდი საკმაოდ რთულია და მას მიმართავენ მხოლოდ ზუსტი აგრომეტეოროლოგიური პროგნოზის საფუძველზე.

პარაფინის სპეციალური სათბობის გამოყენება

ნაყინვისგან თავის დაცვისთვის მიმართავენ პარაფინის 5 - 10 კგ სანთლების (STOPGel, AgrCandel და ა.შ.) დალაგებას ბაღში. 1 ჰა საჭიროა 350 - 400 ცალი სანთელი. აღნიშნული მეთოდი ძირითადად გამოიყენება 1 ჰა-მდე ფართობების დასაცავად.

ბაღის გამათბობელი ღუმელი

წარმოადგენს სტაციონალურ გადასადგილებელ ბაღის ღუმელს, რომლის მბრუნავ მილში თბილ ჰაერს წარმოქმნის შეკუმშული ბუნებრივი აირის წვა. მაგალითად, FrostGuard-ის ტიპის 1 აგრეგატი საშუალოდ იცავს 0.5 - 1.5 ჰა ხეხილის ბაღს ნაყინვისგან.

ტრაქტორზე აგრეგატირებული გამათბობელი

უკანასკნელ პერიოდში, არის მცდელობა შეიქმნას ტრაქტორზე აგრეგატირებული გამათბობელი (მაგალითად, Frostbuster). ნაყინვის პერიოდში ტრაქტორი მისაბმელით მოძრაობს ბაღში გაუჩერებლად ნაყინვის პერიოდში 4 - 6 საათის განმავლობაში, 4 - 5 რიგის გამოტოვებით. ეს მეთოდი გამოიყენება 3 - 8 ჰა ბაღის დასაცავად.

ქარის მანქანები

თანამედროვე ინტენსიური ტიპის ბაღებში მიღებულია სპეციალური ქარის მანქანების დამონტაჟება, რომელთა სიმაღლე 10 - 12 მეტრია. ქარის მანქანები უზრუნველყოფენ 200 მეტრის რადიუსზე ტემპერატურის 2 - 2.5°C გრადუსით აწევას. სიმაღლისა და სიძლიერის მიხედვით 1 აგრეგატი საშუალოდ იცავს 5 - 12 ჰა ფართობს. აღნიშნული მეთოდის უარყოფითი მხარე სიძვირე და დაფარვის ზონის არათანაბრობაა.

სეტყვის სანიანალდეგო ბაღები

სეტყვის სანიანალდეგო ბაღებით გადაფარულ ბაღებში, ნაყინვისას ტემპერატურა 0.5 - 1.3°C მეტია ვიდრე თავისუფალ სივრცეში, ამიტომ აღნიშნული მეთოდი -3 -4°C გრადუს ტემპერატურაზე კარგად იცავს მოსავალს დაზიანებისგან, თუმცა უფრო დაბალი ტემპერატურისას აღნიშნული დაცვა საკმარისი არ არის.

აქტიური დაცვის სხვა მეთოდები

ყოველწლიურად მსოფლიოს აგრობაზარზე გამოდის ნაყინვისგან დაცვის სხვადასხვა ბიოლოგიური და ქიმიური საშუალებების ფართო სპექტრი (ბიოდეგრადირებადი ქაფები, ზედაპირულად აქტიური ნივთიერებები, ამინომჟავები, ანტიფრიზები და სხვა) თუმცა, სამეცნიერო კვლევებით მათი ეფექტურობა ბოლომდე დადგენილი არ არის.

დაზიანების უმედგომი გასათარბებელი ღონისძიებები

• სხვლა-ფორმირება

დაზიანებული და გაყინული ნაწილების ნაყინვის შემდეგ მაშინვე მოცილება უფრო კოსმეტიკური ღონისძიებაა, ვიდრე აგრონომიული. თესლოვანი და კურკოვანი ხილი განსაკუთრებულ გასხვლას არც მოითხოვს. კაკლოვანი და სხვა სუბტროპიკულ კულტურებზე გაყინული ნაწილების მოცილება/გასხვლა უნდა მოხდეს განმეორებითი ნაყინვის ალბათობის რისკის შემცირების შემდეგ და ახალი ყლორტების გამოჩენისთანავე, საორიენტაციოდ ნაყინვიდან 10 - 14 დღის შემდეგ. ამ დროს ძირითადად ხდება დაზიანებული ყლორტების დამოკლება მწვანე, ჯანსაღ დაუზიანებელ ნაწილებამდე.

• განოყიერება

სიცივით დაზიანების შემთხვევაში, ძირითადად ვითარდება ზოგიერთი მაკრო და მიკროელემენტების (კალციუმი, თუთია, მანგანუმი, რკინა, მაგნიუმი და სხვა) ნაკლებობა. თუმცა უმჯობესია დავლოდოთ ახალი ყლორტების ბუნებრივ ზრდას. შესაბამისად, ნაყინვიდან 3 - 5 დღის შემდეგ, ახალი ნაზარდის (2 - 3 სმ ზრდა) გამოჩენის შემდეგ, მიკროელემენტების, ამინომჟავების, ორგანული და მინერალური საკვები ელემენტების გამოყენება შესაბამისი დოზირების (ეტიკეტზე მითითებული დოზების თანახმად) მიხედვით, როგორც ფესვგარეშე ასევე ნიადაგში შეტანის გზით მეტად სასარგებლო იქნება. გასათვალისწინებელია, რომ ამ პერიოდში აზოტით გამოკვება შედარებით შემცირებული უნდა იყოს. უკანასკნელი კვლევებით დადგენილია, რომ ფიზიოლოგიურად აქტიური ნივთიერებების (გიბერელინის მჟავა, ბენზილამინოპურიინი და სხვა) შემცველი პრეპარატების (პრომალინი, პროგები, ბუტონი და ა.შ) ნაყინვის შემდეგ 2 - 10 საათის განმავლობაში გამოყენებამ, ასევე შესაძლოა მნიშვნელოვნად შეასუსტოს ნაყინვის უარყოფითი გავლენა თესლოვანი კულტურებზე (ვაშლი, მსხალი).



ხევაშენის სარწყავი სისტემის რეაბილიტაცია დასრულდა



შპს „საქართველოს მელიორაცია“ სამცხე-ჯავახეთში ხევაშენის სარწყავი სისტემის რეაბილიტაციის პირველი ეტაპი დაასრულა.

დაბა აბასთუმანში აშენდა სხვადასხვა ტიპის ჰიდროტექნიკური ნაგებობები, რომლებიც სარწყავი სისტემის გამართულად ფუნქციონირებას უზრუნველყოფენ. მოენყო ნაპირდამცავი კედელი, აშენდა ხიდი, გაინჰინდა სარწყავი არხი.

განხორციელებული პროექტის შედეგად აღდგენილი საირიგაციო სისტემის მეშვეობით, ადიგენის მუნიციპალიტეტში 300 ჰექტარამდე სასოფლო-სამეურნეო მიწის ფართობი მოიწივება.

სამელიორაციო ინფრასტრუქტურის მონერსრიგების ღონისძიებები „საქართველოს მელიორაციაში“, საკუთარი ძალებით, მიმდინარე წლის ივლისში დაიწყო.

ტბისი-კუმისის სარწყავ სისტემაზე სარემონტო სამუშაოები ჩატარდა



„საქართველოს მელიორაცია“ რეგიონებში სარეაბილიტაციო-ინფრასტრუქტურულ პროექტებს შეუფერხებლად ახორციელებს.

ამჯერად, სამელიორაციო სამუშაოები თეთრინყაროს მუნიციპალიტეტში ჩატარდა.

სოფელ ასურეთში, ტბისი-კუმისის სარწყავი სისტემის წყალგამანაწილებელზე შეიცვალა 219 მმ-იანი ქსელი.

წყალსადენის სარემონტო სამუშაოების დროს შეიცვალა კოროზირებული ფოლადის მილსადენის მნიშვნელოვანი ნაწილი და ურდული, რაც ხელს შეუწყობს წყალმომარაგების საიმედოობას, საგრძნობლად შეამცირებს დანაკარგებს. შედეგად, 70 ჰექტარ სასოფლო-სამეურნეო მიწის ფართობზე გაუმჯობესდება სარწყავი წყლის მიწოდების რეჟიმი.

სამუშაოები კომპანიამ საკუთარი ძალებით განახორციელა.

ამ დროისთვის, ქვემო ქართლის რეგიონში სამელიორაციო ინფრასტრუქტურის სარეაბილიტაციო 5 პროექტი მიმდინარეობს, რომელთა დასრულების შემდეგ დამატებით 1155 ჰექტარი სასოფლო-სამეურნეო მიწის ფართობი სტაბილურად მოიწივება, ხოლო სარწყავი წყლის მიწოდება 4 ათას ჰექტარზე მეტ ფართობზე გაუმჯობესდება.



სარო-ხიზაბავრას სარწყავი სისტემის რეაბილიტაცია



სამცხე-ჯავახეთში სამელიორაციო ინფრასტრუქტურის მონერსრიგება გრძელდება.

„საქართველოს მელიორაციაში“, ასპინძის მუნიციპალიტეტში, სარო-ხიზაბავრას მექანიკური მორწყვის სარწყავი სისტემის რეაბილიტაცია განახორციელა.

პროექტი 2 ეტაპად ხორციელდება. პირველ ეტაპზე, I და II აწევის სატუმბი სადგურებისა და მაგისტრალური არხის რეაბილიტაცია ჩატარდა. შეიცვალა 1400 მეტრი სიგრძის სადანნეო მილსადენი.

პროექტის განხორციელების შედეგად აღდგენილი საირიგაციო სისტემის მეშვეობით, საროსა და ხიზაბავრას სოფლების 500 ჰექტარი სასოფლო-სამეურნეო მიწის ფართობი მოიწივება.

პროექტის ღირებულება 562 000 ლარია.

სკრა-ქარელის სარწყავი სისტემის მაგისტრალური არხი გაინჰინდა



გარემოს დაცვისა და სოფლის მეურნეობის სამინისტროს შპს „საქართველოს მელიორაცია“ წყალურუნველყოფილი და დრენირებული ფართობების გაზრდის მიზნით, სამელიორაციო ინფრასტრუქტურულ პროექტებს აქტიურად ახორციელებს.

შიდა ქართლში სკრა-ქარელის სარწყავი სისტემის სარემონტო სამუშაოები დასრულდა. ქარელში მცენარეული ნატანისა და შლამისგან მაგისტრალური არხის 2 კილომეტრიანი მონაკვეთი გაინჰინდა.

ჩატარებული სამუშაოები არხში წყლის შეუფერხებლად გადინებას უზრუნველყოფს, რაც სარწყავი წყლის მიწოდებას 1000 ჰექტარამდე სასოფლო-სამეურნეო მიწის ფართობზე გაუმჯობესებს.

აღდგენილი საირიგაციო არხით, ქარელისა და გორის მუნიციპალიტეტების სოფლების - ქვემო ხვედურეთის, ზემო ხვედურეთის, ღვლევის, ქვენაფლავის, სკრის, ბეთლემის, რიეთისა და ქ. ქარელის მოსახლეობა ისარგებლებს.

შიდა ქართლში საირიგაციო სისტემაზე სარემონტო სამუშაოები მიმდინარეობს

გარემოს დაცვისა და სოფლის მეურნეობის სამინისტროს შპს „საქართველოს მელიორაცია“, ქვეყნის მასშტაბით, სამელიორაციო ინფრასტრუქტურულ პროექტებს აქტიურად ახორციელებს.

შიდა ქართლში წყალურუნველყოფის გაუმჯობესების მიზნით, საირიგაციო სისტემებზე სარემონტო სამუშაოები მიმდინარეობს.

ექსპლუატაციის პროგრამით გატარებული ღონისძიებების შედეგად, არხში წყლის გამტარუნარიანობა გაიზარდა, რაც სარწყავი წყლის მიწოდებას 1500 ჰექტარამდე სასოფლო-სამეურნეო მიწის ფართობზე გაუმჯობესებს.

აღდგენილი საირიგაციო სისტემით გორის მუნიციპალიტეტის 8 სოფლის - ტყვიავის, ფლავის, ფლავისმანის, მეჯურისხევის, ზერტის, აძვის, ახალბინისა და ჯარიაშენის მოსახლეობა ისარგებლებს.

სამუშაოები, რომელსაც „საქართველოს მელიორაცია“ საკუთარი ძალებით ახორციელებს, დასრულების ეტაპზეა.





სურსათის ეროვნული სააგენტო

საფრთხის ანალიზისა და კრიტიკული საკონტროლო წერტილების (HACCP) სისტემა სურსათის დაბინძურების რისკებს მნიშვნელოვნად ამცირებს

ბიზნესოპერატორი, რომლის საქმიანობაც ცხოველური წარმოშობის სურსათის (ხორცი და ხორცის პროდუქტები, რძის ფხვნილები და მზა საკვები, თევზი და თევზის პროდუქტები, კვერცხი და კვერცხის პროდუქტები, თაფლი) წარმოებას ან/და გადამამუშავებას მოიცავს, 2021 წლის 1 იანვრიდან ვალდებულია, საქმიანობა საფრთხის ანალიზისა და კრიტიკული საკონტროლო წერტილების (HACCP) სისტემის პრინციპების შესაბამისად განახორციელოს.

სურსათის წარმოების პროცესში პოტენ-

ციური საფრთხეების დროული გამოვლენა, მათი პრევენცია და აღმოფხვრა, მნიშვნელოვნად ამცირებს სურსათის დაბინძურების რისკებს და უვნებლობის მაქსიმალურ გარანტიას იძლევა, რაც პირდაპირ არის დაკავშირებული საზოგადოებრივი ჯანმრთელობის დაცვასთან.

საქართველოს მთავრობის 2010 წლის 25 ივნისის N173 დადგენილება (მუხლი 3). „ტექნიკური რეგლამენტების - სურსათის/ცხოველის საკვების ჰიგიენის ზოგადი წესისა და სურსათის/ცხოველის საკვების ჰიგიენის გამართივებული წესის დამტკიცების თაობაზე“, ევროკავშირის რეგულაციების შესაბამისად, სხვადასხვა პროფილის ბიზნესოპერატორების მიერ კრიტიკული საკონტროლო წერტილების (HACCP) სისტემის ეტაპობრივ დაწესებას ითვალისწინებს.

ცხოველური წარმოშობის სურსათისა და თაფლის მწარმოებლებისა და გადამამუშავებელი ობიექტების შემდეგ, 2021 წლის 1 ივნისიდან, ანალოგიური ვალდებულება დაეკისრება ასევე ბიზნესოპერატორს, რომელიც საცალო ვაჭრობის პუნქტში ახორციელებს სურსათის წარმოებას/გადამამუშავებას.

HACCP-ის სისტემის პრინციპების დაცვა 2015 წლის 1 იანვრიდან, სავალდებულოა ნედლი რძის გადამამუშავებელ საწარმოებსა და სასაკლაოებში;

2018 წლიდან, სისტემის დანერგვის ვალდებულება დაეკისრათ იმ ბიზნესოპერატორებს, რომლებიც ექსპორტისთვის განკუთვნილ გადამამუშავებულ თხილის გულს ამზადებენ.

რეგულაციების ამოქმედებამდე, სურსათის ეროვნული სააგენტოს სპეციალისტებმა, ევროკავშირისა და საქართველოს შორის ასოცირების შესახებ შეთანხმების განხორციელების პროექტის „მხარდაჭერა-2“ ფარგლებში, თბილისსა და რეგიონებში ბიზნესოპერატორებთან არაერთი შეხვედრა გამართეს და გადამამუშავებელი საწარმოებისა და საზოგადოებრივი კვების ობიექტების წარმომადგენლებს, საფრთხის ანალიზისა და კრიტიკული საკონტროლო წერტილების (HACCP) სისტემის პრინციპებისა და დაგეგმილი საკანონმდებლო ცვლილებების შესახებ ინფორმაცია მიანდეს.

კანონმდებლობასთან შესაბამისობის კონტროლს სურსათის ეროვნული სააგენტო ახორციელებს.

ნტო ახორციელებს. HACCP საერთაშორისოდ აღიარებული სურსათის უვნებლობის მართვის სისტემაა, რომელიც ბიზნესოპერატორებს შესაძლებლობას აძლევს, თავიდან აიცილონ სურსათის ქიმიური, ბიოლოგიური და ფიზიკური დაბინძურება.

სისტემა 7 ძირითად პრინციპს ეფუძნება:

- საფრთხის ანალიზი;
- კრიტიკული საკონტროლო წერტილების დადგენა;
- კრიტიკული ზღვრების დადგენა;
- მონიტორინგის პროცედურები;
- მაკორექტირებელი ქმედებები;
- გადამონმება;
- ჩანაწერების წარმოება.

საფრთხის ანალიზისა და კრიტიკული საკონტროლო წერტილების სისტემის პრინციპები ჯერ კიდევ 1970 წელს აშშ-ში შემუშავდა და მსოფლიოს განვითარებულ ქვეყნებში სურსათის უვნებლობის უზრუნველყოფის ერთ-ერთ ეფექტიან საშუალებად მიიჩნევა.



ეროვნული სატყეო სააგენტო მეთყვე-ტაქსატორების გადამზადების მესამე ეტაპს იწყებს, რომელიც ბუნების დაცვის მსოფლიო ფონდისა (WWF) და ორგანიზაციის „ZAVITA“ მხარდაჭერით ხორციელდება



სამთვიანი სასწავლო პროგრამის გავლის შემდეგ, სატყეო საქმის სპეციალისტები ტყის ინვენტარიზაციის სამუშაოებზე, ადიგენის მუნიციპალიტეტში დასაქმდებიან. პროექტის „ტყის მდგრადი მართვა ადიგენის მუნიციპალიტეტში“ ფარგლებში, სლოვენის რესპუბლიკის მთავრობის ფინანსური მხარდაჭერით ხორციელდება. გასული ორი წლის განმავლობაში, სატყეო სააგენტოს ინიციატივით მომზადებული სპეციალური პროგრამის გავლის შემდეგ, წარმატებული მეტყევეები დასაქმდნენ ტყის ინვენტარიზაციის სამუშაოებზე ლაგოდეხში, ახმეტაში, დედოფლისწყაროსა და სიღნაღში. ამ მიმართულებით საქმიანობას სააგენტო 2021 წელსაც აგრძელებს.

„მიგვაჩნია, რომ დარგის განვითარება დამოკიდებულია ახალგაზრდა კვალიფიციურ კადრებზე. მნიშვნელოვანია, რომ გადამზადების მსურველთა რაოდენობა ყოველწლიურად იზრდება. შესაბამისად, სატყეო საქმის სპეციალისტების დასაქმება ინვენტარიზაციის სამუშაოებზე, გასული წლების მსგავსად, სააგენტოს ერთ-ერთ პრიორიტეტს წარმოადგენს.“

დგენს“, - განაცხადა ეროვნული სატყეო სააგენტოს უფროსმა, არჩილ ნიკოლეიშვილმა.

ტყის ინვენტარიზაცია ტყის მდგრადი მართვისა და ყველა სახის სატყეო სამეურნეო ღონისძიების დაგეგმვის საფუძველს წარმოადგენს. მისი სარევიზიო პერიოდი 10 წელია, თუმცა, უკანასკნელი ტყის ინვენტარიზაციის მასალები ქვეყანაში 1997 წლით თარიღდება. მნიშვნელოვანი პრობლემაა ქვეყანაში შესაბამისი კვალიფიკაციის მეტყევე სპეციალისტების (ე.წ ტაქსატორები) ნაკლებობა, ვისაც შეუძლია როგორც საველე სამუშაოების ჩატარება, ასევე ტყის მართვის გეგმების მომზადება.

ტყის ინვენტარიზაციის პროცესის აღდგენა ეროვნულმა სატყეო სააგენტომ 2013 წლიდან შეძლო. დღეისათვის, ტყეების რაოდენობრივი და ხარისხობრივი მაჩვენებლების შესახებ ინფორმაცია, სააგენტოს მართვას დაქვემდებარებული 232 316 ჰა ფართობისთვის, განახლებულია და ტყის მართვის გეგმები მომავალი 10 წლიანი პერიოდისთვის მომზადებულია.

მაცივარაგენტზე მომუშავე უცხოეოვანი გაქნიოსაგის

საჩივიზიკაბა მაჩივიკაბა!

2018 წლიდან დღემდე სერტიფიცირება 139-მა ტექნიკოსმა გაიარა

მაცივარაგენტზე მომუშავე უცხოეოვანი ტექნიკოსებისთვის სერტიფიცირების პროცედურა მარტივდება!

სერტიფიცირებისთვის საჭირო საგამოცდო ტესტირების ჩაბარება შესაძლებელი იქნება როგორც ქართულ, ისე რუსულ და ინგლისურ ენაზე.

2018 წლის 1 იანვრიდან, საქართველოს კანონმდებლობით დადგენილი წესით, მაცივარაგენტზე მომუშავე მოწყობილობების მომსახურების უფლება აქვთ მხოლოდ სერტიფიცირებულ ტექნიკოსებს.

სერტიფიცირების ჩატარებასა და შესაბამისი სერტიფიკატის გაცემას საქართველოს გარემოს დაცვისა და სოფლის მეურნეობის სამინისტროს სსიპ გარემოსდაცვითი ინფორმაციისა და განათლების ცენტრი უზრუნველყოფს.

2018 წლიდან დღემდე, სერტიფიცირება 139-მა მემაცივრე-ტექნიკოსმა გაიარა.



გარემოს დაცვისა და სოფლის მეურნეობის სამინისტროს ყოველთვიური გამოცემა



2020 წელს, გარემოსდაცვითი კანონმდებლობის დარღვევის 7 057 ფაქტი გამოვლინდა ცხელ ხაზზე 2 872 შეტყობინება შემოვიდა

გარემოსდაცვითი სამართალდარღვევების გამოვლენისა და პრევენციის მიზნით, გარემოს დაცვისა და სოფლის მეურნეობის სამინისტროს გარემოსდაცვითი ზედამხედველობის დეპარტამენტის თანამშრომლები, ქვეყნის მასშტაბით, 24-საათიან პატრულირებას ახორციელებენ.

ლევან დავითაშვილი: „ჩვენი გარემო არის ჩვენი ქვეყნის სიმდიდრე, რომელსაც განსაკუთრებული მოვლა და დაცვა სჭირდება. გარემოს დაცვა უფრო მეტ და განსაკუთრებულ მნიშვნელობას იძენს. ყველა გამოწვევა, რომლის წინაშეც მსოფლიო დგას, თითოეულ ჩვენგანს ახსენებს, რომ ზრუნვა გარემოზე, ზრუნვა ჰაერზე, წყალზე, ტყეზე, ნიადაგზე... პრიორიტეტთა შორისაც კი პრიორიტეტი უნდა იყოს“.

ამ ფონზე, გასაკვირი არ არის, რომ გარემოსდაცვითი ზედამხედველობის დეპარტამენტის შესაძლებლობების გაძლიერება ყოველწლიურად მიმდინარეობს. დეპარტამენტი 2013 წელს შეიქმნა და ახორციელებს გარემოს დაცვისა და ბუნებრივი რესურსებით სარგებლობის სფეროში სახელმწიფო კონტროლს (გარდა სასარგებლო წიაღისეულის მოპოვების ლიცენზიის ან წიაღის სარგებლობის ლიცენზიის პირობების შესრულების კონტროლისა) საქართველოს მთელ ტერიტორიაზე, მათ შორის, მის ტერიტორიულ წყლებში, კონტინენტურ შელფსა და განსაკუთრებულ ეკონომიკურ ზონაში. გარემოსდაცვითი სამართალდარღვევების გამოვლენის პარალელურად, დეპარტამენტის ერთ-ერთი მთავარი მიზანი, პრევენციაა. გასულ წელს, დეპარტამენტის საქმიანობის ეფექტურობის მაქსიმალურად გაზრდის მიზნით, თანამშრომელთა რაოდენობა 411-დან 870-მდე გაიზარდა, ტექნიკურ შემადგენლობას კი, 65 ავტომანქანა და 2 „ბაგი“ დაემატა. დღეს, საქართველოს მასშტაბით, დღე-ღამის განმავლობაში გარემოსდაცვით პატრულირებას სწრაფი რეაგირების 100-ზე მეტი ეკიპაჟი ახორციელებს, მათ შორის, შედარებით „მიუვალ“ ადგილებშიც და ტყეებშიც. ეკიპაჟები აღჭურვილია თანამედროვე მოწყობილობებით, თანამშრომლები - ცეცხლსასროლი იარაღით. შედეგად, გაძლიერდა გარემოსდაცვითი კონტროლი და გარემოსდაცვითი ზედამხედველობის დეპარტამენტის საქმიანობა კიდევ უფრო ეფექტიანი გახდა.

გარემოს დაცვისა და სოფლის მეურნეობის სამინისტროს გარემოსდაცვითი ზედამხედველობის დეპარტამენტის თანამშრომლებმა, ქვეყნის მასშტაბით გატარებული პრევენციული ღონისძიებების შედეგად, 2020 წლის 1 იანვრიდან 31 დეკემბრის ჩათვლით, 7 057 გარემოსდაცვითი სამართალდარღვევა გამოავლინეს. მათგან 424 ფაქტი სისხლის სამართლის დანაშაულის ნიშნებს შეიცავს და მასალები, შემდგომი რეაგირების მიზნით, შესაბამის უწყებებში გადაიგზავნა.

ყველაზე მეტი ფაქტი უკანონო ტყისსარგებლობას ეხება - დეპარტამენტის თანამშრომლებმა უკანონო ტყისსარგებლობის 1545, ხე-ტყის ტრანსპორტირების

წესის დარღვევის 1259, სახერხების ტექნიკური რეგლამენტის დარღვევის 368 ფაქტი და 84 არარეგისტრირებული სახერხის საამქრო გამოავლინეს.

1 წლის განმავლობაში, ასევე გამოვლენილია ნარჩენების მართვის კოდექსის 1385, თევზჭერისა და ნადირობის წესების დარღვევის 805, ატმოსფერული ჰაერის კანონმდებლობის დარღვევის 652, წიაღის უკანონო მოპოვების 412, მინის კანონმდებლობის დარღვევის 136, წყლის კანონმდებლობის დარღვევის 131, სხვადასხვა ლიცენზიანტის მხრიდან ლიცენზიის პირობების დარღვევის 53 ფაქტი.

აღნიშნულ პერიოდში, სხვა გარემოსდაცვითი სამართალდარღვევის 364 ფაქტი გამოვლენილი.

1 წლის განმავლობაში, გარემოსდაცვითი სამართალდარღვევების მიმართ დაკისრებული ჯარიმის ოდენობამ 2 005 600 ლარი შეადგინა; სამართალდარღვევების მიერ გარემოზე მიყენებული ზიანის თანხა 4 მილიონ ლარს აღემატება.

გარემოს დაცვისა და ბუნებრივი რესურსებით სარგებლობის სფეროში მაკონტროლებელი ორგანოს საქმიანობის პარალელურად, მნიშვნელოვანია, თითოეული მოქალაქის პასუხისმგებლობა და როლი. მსოფლიო პრაქტიკა აჩვენებს, რომ მაქსიმალური ეფექტის მიღწევა, შესაბამისი უწყებისა და რიგითი მოქალაქეების თანამშრომლობითაა შესაძლებელი. თანამშრომლობა კი, მაკონტროლებელი ორგანოსთვის, გარემოსდაცვითი კანონდარღვევების შესახებ ოპერატიული ინფორმაციის მიწოდებას გულისხმობს. სწორედ ამ მიზნით ფუნქციონირებს სამინისტროს ცხელი ხაზი - 153, სადაც ყოველწლიურად, სავარაუდოდ გარემოსდაცვითი სამართალდარღვევების შესახებ უფრო მეტი ზარი ფიქსირდება.

ცხელი ხაზის ამოქმედებიდან დღემდე სტატისტიკას თუ შევხედავთ, შევამჩნევთ, რომ მოქალაქეების აქტიურობა ყოველწლიურად იზრდება. მაგალითად, თუ 2014 წელს, 153-ზე მხოლოდ 417 ზარი დაფიქსირდა, მომდევნო წელს ეს რიცხვი თითქმის გასამმაგდა. 2016, 2017, 2018 წლებში, ცხელ ხაზზე შემოსული შეტყობინებების რაოდენობა თითქმის 3 ათასს მიუახლოვდა. 2019 წელს, სამინისტროს

ცხელ ხაზზე გარემოსდაცვითი კანონდარღვევის შესახებ 3 259 შეტყობინება შემოვიდა.

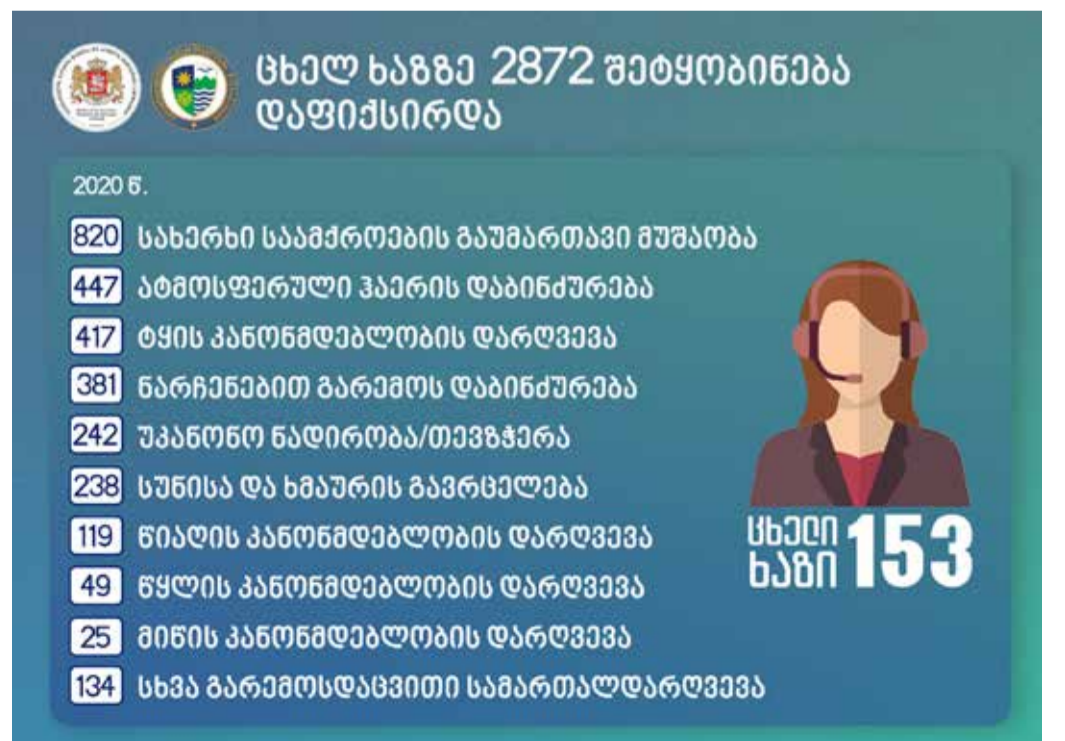
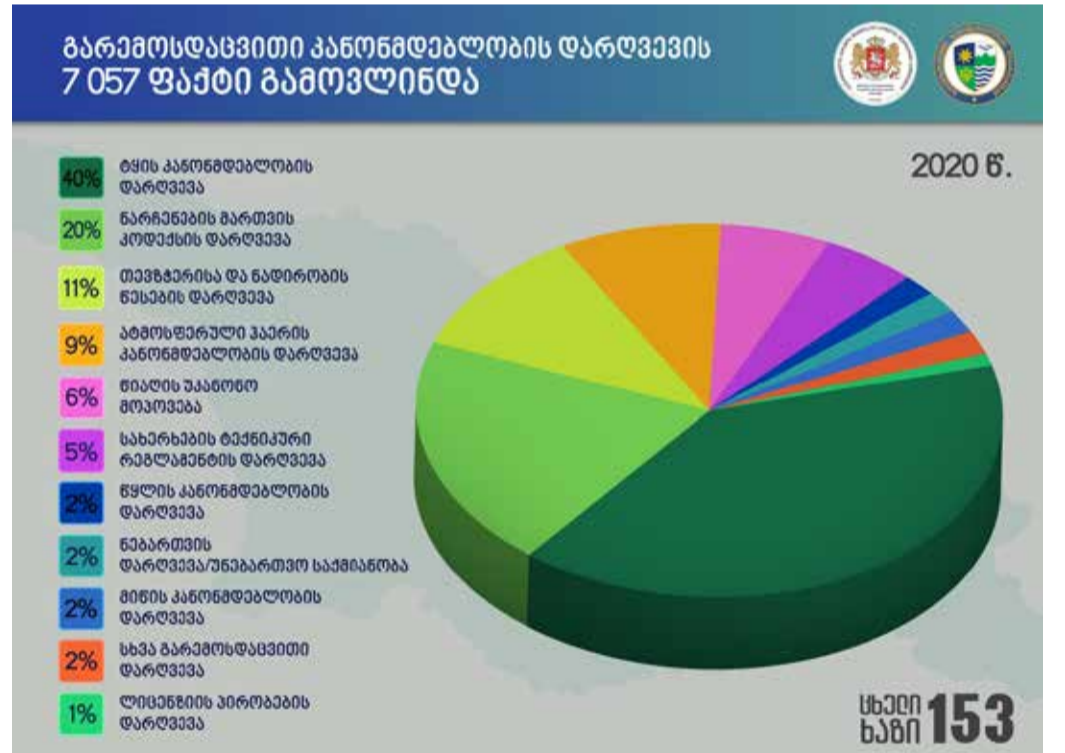
საინტერესო და მრავალფეროვანია რეაგირების მიზნით შემოსული შეტყობინებების თემატიკაც. ნარჩენებით გარემოს დაბინძურება, ატმოსფერული ჰაერის დაბინძურება, ბრაკონიერობა, ხმაურისა და სუნის გავრცელება...

მოქალაქეები ცხელ ხაზზე თითქმის ყველა სახის გარემოსდაცვითი სამართალდარღვევის შესახებ ტოვებენ ინფორმაციას. უნდა აღინიშნოს, რომ აშკარაა, მათი ერთ-ერთი მთავარი საზრუნავი ტყისა და ატმოსფერული ჰაერის დაცვაა - 2014 წლიდან დღემდე, ყველაზე მეტი შეტყობინება სწორედ ტყის კანონმდებლობის დარღვევისა და ატმოსფერული ჰაერის დაბინძურების ფაქტებს უკავშირდება.

2020 წლის სტატისტიკა ასეთია: წლის განმავლობაში სამინისტროს ცხელ ხაზზე, გარემოსდაცვითი სავარაუდოდ სამართალდარღვევის შესახებ შემოსული 2 872 შეტყობინებიდან ყველაზე მეტი - 820

ფაქტი სახერხის საამქროების გაუმართავ მუშაობას (ტექნიკური რეგლამენტის დარღვევა, ელექტრონულ ჟურნალთან დაკავშირებული დარღვევები) ეხება; ატმოსფერული ჰაერის დაბინძურების შესახებ ცხელ ხაზზე 447 შეტყობინება შემოვიდა, ტყის კანონმდებლობის დარღვევის შესახებ - 417 შეტყობინება, ნარჩენებით გარემოს დაბინძურება - 381, სუნისა და ხმაურის გავრცელება - 238, უკანონო ნადირობა/თევზჭერა - 242, წიაღის კანონმდებლობის დარღვევა - 119, მინის კანონმდებლობის დარღვევა - 25, წყლის კანონმდებლობის დარღვევა - 49, სხვა სავარაუდოდ გარემოსდაცვითი სამართალდარღვევების შესახებ კი, 134 შეტყობინება დაფიქსირდა. თითოეულ მათგანზე გარემოსდაცვითი ზედამხედველობის დეპარტამენტის თანამშრომლებმა შესაბამისი რეაგირება მოახდინეს.

დეპარტამენტი მოქალაქეებს მოუწოდებს იაქტიურონ და გარემოსდაცვითი კანონდარღვევის დაფიქსირების შემთხვევაში, დარეკონ გარემოს დაცვისა და სოფლის მეურნეობის სამინისტროს ცხელ ხაზზე - 153 (ინდექსის გარეშე, ზარი უფასოა, ანონიმურობა დაცულია), რათა დეპარტამენტის შესაბამისი რეგიონული სამმართველოს თანამშრომლებმა ინფორმაცია ადგილზე გადაამოწმონ, საჭიროების შემთხვევაში მოკვლევა დაიწყო და შესაბამისი ზომები მიიღონ.



ძაღლის ჭირი (Canine Distemper Virus)

ძაღლის ჭირი წაჩნდა კონტაგიოზური, მწვავე და ხშირად ფატალური მიმდინარე დაავადებას, რომელიც ძაღლებსა და დეკავებში იწვევს ხესპიხატოხოდ, გასტიმულირებულ და ცენტრალური ნერვული სისტემის დაზიანებას. ძაღლის ჭირის გამომწვევი ახის paramyxovirus, რომელიც მიეკუთვნება Morbillivirus გვასს.

ვირუსი ასევე შეგვიძლია აღმოვაჩინოთ ველური ბუნებაში: მდეობში, სკუნსებსა და სხვა ცხოველებში, ასევე ღობებში, ვეფხვებში, დოჰაჩებში და სხვა გახუდ კატებში.

ძაღლის ჭირი მიეკუთვნება ზოონოზური დაავადებას. დაავადების ინკუბაციური პერიოდი 3-5 დღეა.

ძაღლის ჭირის ვირუსი (CDV) განიხილება როგორც მულტიცელულარული პათოგენი, რომელსაც აქვს უნარი დაინფიციროს მასპინძლის სამი სხვადასხვა სახის უჯრედი:

1. ეპითელიური
2. ლიმფოციტური
3. ნერვული.

ვირუსის გავრცელება შეიძლება მოხდეს აეროზოლური გზით, ასევე ინფიცირებული ცხოველის ორგანიზმის სითხეებთან ან სხვა ექსკრეტებთან კონტაქტით, როგორცაა პირდაპირი კონტაქტი კონიუნქტივისა და ცხვირის ექსუდატთან, შარდთან, ფეკალთან და კანთან.

ვირუსის გადატანა შესაძლებელია წყლისა და საკვების, ასევე სხვადასხვა ნივთების საშუალებით. დაავადებულმა ძაღლებმა ვირუსი შეიძლება გამოიყოს თევების განმავლობაში. ორსული ძაღლის დაინფიცირების შემთხვევაში ვირუსი გადალახავს პლაცენტარულ ბარიერს, შესაბამისად ხდება ემბრიონის დასნებოვნება ჭირის ვირუსით.

ძაღლის ჭირის ვირუსს აქვს 2 ფაზა:

1. კატარალური ფაზა, რომელიც ვლინდება დაინფიცირებიდან მე-7-10 დღეს;
2. ცენტრალური ნერვული სისტემის ფაზა (CNS), რომელსაც შეიძლება წინ უძღოდეს (ან არა) კატარალური ფაზა.

კატარალური ფაზა მოიცავს ანორექსიას, პირექსიას, მგრძობლობას სინათლეზე და სეროზული გამონადენს ცხვირიდან. ვითარდება მეორადი ბაქტერიული დაავადებები, როგორცაა პნევმონია.

ცენტრალური ნერვული სისტემის ფაზა მოიცავს - ატაქსიას, ტრემორს და პარალიზს.

დაავადების რისკი ძაღლებში:

ყველა ძაღლი დაავადების ამთვისებლობის რისკის ქვეშ არის, თუმცა ლეკვები, რომლებიც არიან 4 თვეზე ნაკლები ასაკის და ძაღლები, რომლებიც არ არიან ვაქცინირებული ძაღლის ჭირის საწინააღმდეგო ვაქცინით, უფრო მაღალი რისკის ჯგუფში არიან.

ძაღლის ჭირის სიმპტომები

დაავადებულ ძაღლებს უვითარდებად წყლიანი გამონადენი თვალებიდან. შემდეგ ვითარდება ცხელება, გამონადენი ცხვირის ღრუდან, ლეთარგია, მადის შემცირება და პირღებინება. ვირუსი ასევე უტევს ნერვულ სისტემას. ინფიცირებულ ძაღლებს უვითარდებათ წრიული ქცევა, თავი აქვთ დახრილი, ეწყებათ კუნთების კანკალი, სალივაცია(ნერწყვდენა), ნაწილობრივი ან სრული პარალიზი.

ველურ ბუნებაში, ძაღლის ჭირი უფრო მეტად ცოფის მსგავსია.

ჭირი ხშირად სრულდება ლეტალურად და ძაღლები, რომლებიც გადაურჩნენ დაავადებას, აქვთ მუდივი, გამოუსწორებელი ნერვული სისტემის დაზიანება, რომელიც ვლინდება კრუნჩხვით მოვლენებში.

ვირუსის გამოვლენიდან მე-12 - მე-16 დღეს დგება ცხოველის სიკვდილი (არასწორი დიაგნოზისა და მკურნალობის შემთხვევაში).

დიფერენციალური დიაგნოზი

1. გრიპი
2. Bordetellabronchiseptica
3. იდიოპათური მიოზიტი იმუნური პასუხის განსაზღვრა ძაღლის ორგანიზმში

ძაღლის ორგანიზმში იმუნური პასუხის განსაზღვრად სეროლოგიური კვლევა (ELISA) გამოიყენება, რომლის მიზანია ძაღლის სისხლის შრატში დაავადების საწინააღმდეგო ანტისხეულების აღმოჩენა.

დანსებულება, სადაც ხორციელდება ძაღლის ჭირის საწინააღმდეგო ანტისხეულების დიაგნოსტიკა

სოფლის მეურნეობის სახელმწიფო ლაბორატორიაში ხდება ძაღლის ჭირის საწინააღმდეგო ანტისხეულების აღმოჩენა. კვლევა ხდება ELISA (ენზიმ-დაკავშირებული იმუნოფერმენტული ანალიზი) მეთოდით, რომელიც გულისხმობს ძაღლის სისხლის შრატთან, ორგანიზმის მიერ გამოთავებული, ანტისხეულების აღმოჩენას.

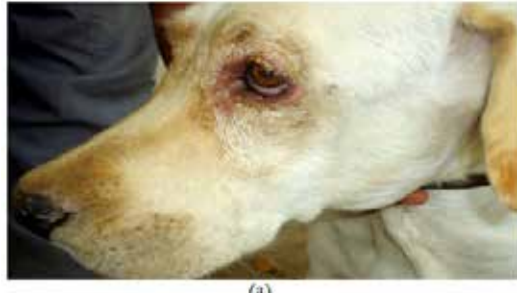
თავისმხრივ, ანტისხეულები გამოთავდება, როდესაც ხდება ცხოველის ინფიცირება ძაღლის ჭირის ვირუსით და ორგანიზმში იწყებს უცხო სხეულის წინააღმდეგ ბრძოლას.

ასევე, ხდება იმ ანტისხეულების კვლევა, რომელიც გამოთავდება ვაქცინაციის შემდგომ (ვაქცინა შეიცავს შესუსტებულ, ან ინაქტივირებულ ვირუსს, რომლის ორგანიზმში მოხვედრის შემთხვევაში ორგანიზმი „ტყუვდება“ და გამოიმუშავებს ჭირის საწინააღმდეგო ანტისხეულებს, ამგვარად, იმ შემთხვევაში, თუ ჭირის ვირუსი მოხვდება ორგანიზმში, ცხოველი დაცული იქნება დაავადების განვითარებისაგან).

ELISA კვლევა წარმოადგენს მაღალსპეციფიკურ კვლევას, რომელიც გულისხმობს, უშუალოდ ძაღლის ჭირის ვირუსის საწინააღმდეგო ანტისხეულების აღმოჩენას და არა რომელიმე სხვა დაავადების. შედეგად, ცხოველის პატრონი იღებს ზუსტ და სარწმუნო პასუხს.

განსხვავება იმუნოფერმენტულ კვლევა-სა და სწრაფ (ანტიგენის) ტესტს შორის

ლაბორატორიაში ჩატარებული ELISA კვლევა წარმოადგენს მაღალსპეციფიკურ კვლევას, რომლის დროსაც შეუძლებელია სხვა დაავადების საწინააღმდეგო ანტისხეულების აღმოჩენა.



კვლევა ტარდება გამოცდილი პროფესიონალების მიერ, რაც იმის გარანტიას აძლევს ცხოველის პატრონს, რომ დაავადების დიაგნოსტიკის დროს არ მოხდება რაიმე სახის შეცდომა და დიაგნოსტიკის შემდგომ, მკურნალობა ვეტერინარი ექიმის მიერ დაინიშნება სწორად, რაც მნიშვნელოვანია ცხოველის სიცოცხლისა და ჯანმრთელობისათვის.

ვეტერინარიულ კლინიკებში ხდება სწრაფი (ანტიგენის) ტესტის ჩატარება, რომელიც საჭიროებს რამდენიმე წუთს. ანტიგენის ტესტი წარმოადგენს მგრძობიარე და დაბალი სპეციფიკურობის ტესტს, რაც გულისხმობს იმას, რომ აღმოჩენილი ანტიგენი (უშუალოდ ვირუსის) შეიძლება არ იყოს ის, რის კვლევასაც ატარებს ვეტერინარი ექიმი, რაც აიხსნება იმით, რომ სწრაფი ტესტი წარმოადგენს მაღალი მგრძობელობის მქონე ტესტს, რაც გულისხმობს იმას, რომ შეიძლება აღმოაჩინოს ყველა შესაძლო ვირუსი, რაც შესაძლოა იყოს ცხოველის ორგანიზმში.

ცხოველის პატრონისთვის ასევე მნიშვნელოვანია ფინანსური საკითხი: ლაბორატორიაში ჩატარებული იმუნოფერმენტული კვლევისათვის საჭირო თანხა არ აღემატება ვეტერინარიულ კლინიკაში ჩატარებული სწრაფი ტესტისთვის გადასახდელ თანხას.

გზამკვლევი ძაღლის პატრონისათვის: როგორ უნდა მოიქცეს ცხოველის პატრონი, თუ ეჭვი აქვს ძაღლის ჭირზე

იმ შემთხვევაში, თუ ცხოველი არ არის ვაქცინირებული ძაღლის ჭირის საწინააღმდეგო ვაქცინით, ან აცრა მოხდა არასათანადო პირობებში (უხარისხო ვაქცინა, დაგვიანებული რევაქცინაცია, ვაქცინის შენახვის წესების დარღვევა) და ცხოველი-

სათვის დამახასიათებელია შემდეგი სახის ცვლილებები, ეჭვის მიტანა შეიძლება ძაღლის ჭირზე:

1. წყლიანი გამონადენი თვალებიდან;
2. ცხელება;
3. გამონადენი ცხვირის ღრუდან;
4. ლეთარგია;
5. მადის შემცირება და პირღებინება;
6. ინფიცირებულ ძაღლებს უვითარდებათ წრიული ქცევა, თავი აქვთ დახრილი, კუნთების კანკალი, სალივაცია(ნერწყვდენა), ნაწილობრივი ან სრული პარალიზი.

ჩამოთვლილთაგან ნებისმიერი სიმპტომის დროს აუცილებელია პატრონმა მიმართოს ვეტერინარიულ კლინიკას, სადაც ცხოველს აუღებენ სისხლს. სისხლი უნდა გადმოიგზავნოს სოფლის მეურნეობის სახელმწიფო ლაბორატორიაში, სადაც მოხდება ძაღლის ჭირის საწინააღმდეგო ანტისხეულების კვლევა იმუნოფერმენტული მეთოდით და პატრონი მიიღებს ზუსტ პასუხს აქვს თუ არა ცხოველს დაავადების საწინააღმდეგო ანტისხეულები, რის შედეგადაც მოხდება სწორი და დროული მკურნალობის დანიშვნა. ყოველივე ეს უზრუნველყოფს ცხოველის ჯანმრთელობის და სიცოცხლის შენარჩუნებას.

