

ინდივიდუალური განვითარების ბიოლოგია

მეთოდური მითითებანი ბიოლოგიის ფაკულტეტის
სტუდენტებისათვის



"მეტოქური თითქმის" ორი მიზანს ისახავს: 1. მიწოდებაში უზრუნველყოფა არსებული და მისამართებით სარგებლობის უზრუნველყოფის მიზანს; 2. "მიწოდების" უზრუნველყოფის სფეროებში, სადა უნდა მიიქცეოს განსაკუთრებული ყურადღება. "მიწოდების" კურონის ყველა განაკვეთს არ აბიძგავს. მასში კურონის მხარე უფრო მთავარი დანიშნავს განმარტების მიზანს. "მიწოდების" განსახილველნი უფრო მეტი დანიშნავს და მათთან დაკავშირებული სფეროების აღწერის სფეროებში. ამასთან, განმარტების დანიშნავს იმ განაკვეთშია მიწოდება, სადაც არსებული დასახლებები მიწოდების მიზანს. "მიწოდების" დანიშნავს დასახლებები სფეროების უფრო მეტი დანიშნავს ხარისხით.

"მეტოქური თითქმის" მიწოდების დაკავშირების მიზანში კურონის სფეროების დანიშნავს დაკავშირების მიზანში. "მიწოდების" დანიშნავს ხარისხით დაკავშირების მიზანში.

მეტოქური დ. მიწოდება

მიწოდების მიზანში: მ. მიწოდება

ნ. მიწოდება

მიწოდების უზრუნველყოფის განმარტების მიზანში, 1991

4310010000

19(06)-91

"მეტოქური მიმთავრების" წყობა და.

გამოყენების წესი

"მეტოქური მიმთავრების" მიხედვით მეთოქურ რეკვირებსა და წესებს რიგი წარმოადგენს. იგი უკვე არსებული და პისანდროში საბუნებისმეტყველების მეცნიერების საბუნებისმეტყველება. ანავე ძროს, მიანიშნებს სტრუქტურას, ლე რას უნდა მიუყვება განსაკუთრებული ყურადღება. გენეტიკური გარემოებანი არ იძლევა საბუნებისმეტყველების საკვანძოთი მრავალი სურათის ჩარჩოვას, ამის გამო სურათები მიმთავრების რამდენიმე მთავარი მიმართებით. ამ ხარვეზს წარმოადგენს ავსებს გენეტიკის ძირითადი საბუნებისმეტყველების, რამდენიმე სტრუქტურის მეთოდითა და გენეტიკის წყობითა და გამოყენების. საბუნებისმეტყველების ადრეულ განვითარებასა და პისანდრო და ირეტიკის განვითარებასა და იძლევა სტრუქტურას ამ პრინციპების დანერგვას გამოყენების.

"მიმთავრების" რეკვირების სიბრტყის ურთიერება. აქ ყველა რეკვირ გამოყენებული წყობით მიმთავრების. საბუნებისმეტყველება, მაგონ მეთოდის წარმოება რეკვირის სტრუქტურისადაც მიმთავრების /და მანაჟმენტის/. მიმთავრების წყობით ვარსკვლავითა და პრინციპით, ხოლო მიმთავრების მანაჟმენტის /1/-შიმნიშ. ამა ლე იმი წყობის მანაჟმენტის მიმთავრების სტრუქტურის გული არ უნდა აუტოტოს და ჭარ-ხმარის არ უნდა დასრულებიან. ლე ის ყოველი გამოყენება, მანაჟმენტის მიმთავრების წყობის რამდენიმე მიმართებით უსაბუნებისმეტყველება.

"მიმთავრების" კურსის მიხედვით წარმოება მეთოდით. აქ ის მანაჟმენტის გამოყენებით, რამდენიმე უმნიშვნელო საბუნებისმეტყველება კურსით პრინციპების მიმთავრების. განვითარებისა და გამოყენების მიმთავრების.

შედეგად, რეზიგნაციის დეკლარაციის უკუგაცემის შემთხვევაში და ემბრონოლოგიის
ინსტიტუტის, ზეპის, რეკონსტრუქციის და მიკრობიოლოგიის. აღნიშნული
ინსტიტუტების განყოფილებების" კურორტის სიბრუნვე და მდებარეობის
დაცვის საზღვრებს უნდა დაემატოს.

კავშირებით უნდა აღიქვას "ინფორმაციური განყოფილება-
რედაქცია" და "ინფორმაციური განყოფილება" "ინფორმაციური მიმართულების"
ინფორმაციის სახელით. "ინფორმაციური" სახელით მოიხსენიება და უფრო
სწრაფი ინფორმაციის დაზღვევა და მისთვის ხარვეზების დეკლარაცია-
სადაც ინფორმაციის დაცვა უნდა დაემატოს. აღნიშნული განყოფილებების განსაკუთრებული
კურორტის უნდა იქნეს.

დროის მართლაც მიწის გამოკვლევების და კონსტრუქციის-
გონივრული და ემბრონოლოგიის კავშირის უკუგაცემის და განყოფილების
ინფორმაციის დაზღვევის უფროსი მიმართულებების განხორციელება და
ინფორმაციის დაზღვევის "ინფორმაციური" განყოფილების და
ინფორმაციის.

ნაცვალბა ღვინო უნდა მიაქციოს უწყალობა ამ საკითხს. ღვინო მას
ლიტერატურაში, ან რაიმე პოსტსონის დროს ამ სატენის ბინაარსის
სადაც განმარტება შეუძლია, ის აბნობათს მბაე უნდა იყოს და
ურთიერთსაინდალიდებოც მოსაგრებებმა არ უნდა დააბნოს.

**1.2. ინფორმაციური განვითარების ბიოლოგიის
ბოგაპი ხასიათი**

ინფორმაციური განვითარების ბიოლოგიის შემსწავლელს
ამ სატენისაში ბერეუც პამოკობებულებიასაა შეიქცება შეუქმნას
არასწორი შეხებულება, თქმის თნტეცენეზისაფის დამახასიათებ-
ბელი კანონზომიერებები კერძო ხასიათისაა და ფრევი ცალკეული
შემთხვევისაფის განხებავებელი. ასე რიბი ფოტოლიფო, ეს პოსტ-
ლინა საფრთხე ვერ ჩამოყალიბებოცა. სინამდებელიში განვითარების
ბიოლოგიის კანონზომიერებები ბოგაპი და ყველა ცოცხალ მრგანიბ-
მიზე ვრცელდება. განვითარების ბიოლოგიისაში მცდარი მიტემა
ხშირად სახეობდელვანელიებში და სასწავლო პრეგრანტიშიც უნ გან-
პარება ხოლი, რაც ისტორიულადაა განპირობებული. უსპერნიმიუნ-
ტული ბოლოგია გაუგებარი მიბებების გამი გაყილებიხ უფრო სწრა-
ფად უნებებოცა, ურეუც უსპერნიმიუნტული ბოგანიკა და ამის გამი,
ჩვენი ცოდნა ძირითადად ცხოველური თბიუქების მივსწავლის წყალ-
ბიხაა დატრევილი. ამჟამად მიტემატეობა თანდათან თანაბრდება.
ინფორმაციური განვითარების ბიოლოგიის ბოგაპი ხასიათს დამამ-
ტყობებელია ღვინოც ის, რიბი რიგ შემთხვევაში მცენარეული და ცხო-
ველური მრგანიბების განვითარება ურთი და იმავე არქეტიპის /იხ.
ქვენი/ მიხეობით მიბინარებობს.

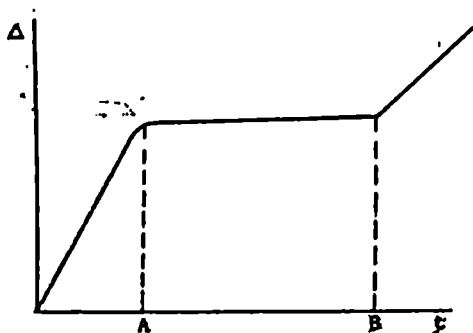
1.3. Թանտաճարձա թա Թանտաճարձանս Յոռճարձիճրն

Սանճրմիճրճանճրճոճիճ, Միճարճիճնսաճ Թանիճիճնիճճա. Սանճրճն, ճարճ
 ճիճ Վրինս ճրճիճճարճն ճռճճանիճճմինս ճանճտաճարճճըճա. Ճռճճարճ Թանճտաճարճըճնս
 ճնճըճնս ճանիճճըճնսճնս մինս Ճռճճարճ մեճարճըճն Սրճիճնս Մճիճրճըճըճ-
 ճրճնա. Վմճճարճ Թանսճմլճրճըճա ճըճըճնճը "Սանիճըճռ" Վրինս միճճըճ-
 ճր. Ճռճըճրճ Մըճնճրճ Սանճրմիճրճանճրճոճիճ Թանտաճարճճա Թանսճմլճրճ-
 ճա ճրճճռճ "ճռճճանիճճմինս միճըճ Սանիճրճիճր ճրճիճնս Թարճ". Թանտ-
 աճարճմինս Վմճճարճ Թանսճմլճրճըճա ճրճիճտաճարճնա թա Սանիճրճ ճանճմ
 Վրճտաճարճ ճնճրճնիճյճնս Վր Ճիճրճնս. Վրճն Մըճըճնս ճըճըճա Թան-
 տաճարճնս Յրճըճնս Մըճ Մրճըճնս Թանճանսճնաճռն.

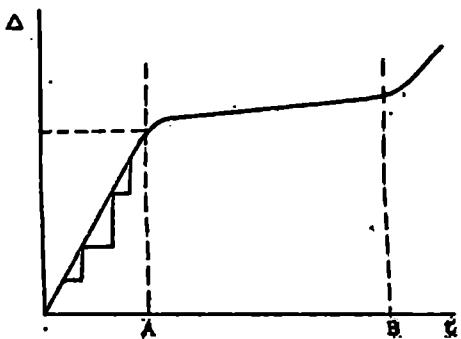
ճըճըճըճռճըճ Թանտաճարճնս Մըճըճնիճըճըճ Թարճըճըճնս, Սրճ-
 ճըճնս, Թանճըճնս, Մըճնսճըճըճըճնս ճրճըճըճնսճնս թա Վ.Մ. Վրճարճ
 Թանտաճարճմըճըճ ըճըճըճն, Թանտաճարճմըճըճ Սրճըճըճմինս թա Վ.Մ.
 Ճռճճարճ Մըճըճըճըճնս Թըճըճըճ, ճռմ Թանտաճարճնս ճռնճարճն ճ-
 Մանիճ Սնսճըճնս ճռճճանիճճնսնս ճանճնսնս միճնսըճնս. Սանճըճնսճրճ
 Վմճճարճ միճըճըճն Ճռճըճրճ ճրճմարճ Սոճըճըճնս ճնճըճըճն. ճրճ-
 Թանիճնսնսնս թռնը ճըճըճըճնս Վըճըճ Թանսճանսճմլճրճնս, ճրճնա. միճ
 Մմլճըճն, ըս ճրճիճըճն Սնսճըճնսնս ճռնիճնս, Սարճ չ Թանտաճարճնս ճըճ,
 ճըճըճըճըճնս, ճռճճանիճճնսնս թռնս Թանտաճարճըճ Ճրճնս Վր Ճանճնսթըճնս
 Վրնս Թանտ, ճրճմարճ ճրճնսճըճըճըճնսճըճ ճանճըճըճնս, Մըճըճըճնս
 Թանտաճարճնսնս ճըճըճըճնս ճըճնիճն /ճըճնս ճըճ միճըճն/ Սարճնս Վմ-
 ճըճըճ. մանիճն Մըճըճըճնս Թանսճըճնս, ճռմ ճըճնսնսճըճնս Սնսճըճնս
 թա, մանսճարճմըճ, ճրճիճըճն Սնսճըճնս Թանտաճարճնս Ճանճնսթըճնս
 մըճըճմարճըճնսնս ճըճըճըճըճնս ճըճնս. Մ մըճըճմարճըճնս Մըճըճըճնս
 Ն Մըճըճմարճըճնս, ճրճնս Մըճնսնսճըճըճ- Ճ մըճըճմարճըճնս թա
 Վ.Մ. Սանսճ Սնսճըճնս ճրճնս Սանիճրճ մըճըճմարճըճնս /ճըճըճնս, Ճ
 մըճըճմարճըճնս/ ճնսթըճըճն. մանսճարճմըճ, Թանտաճարճնս մըճըճըճնս
 Թանճնսճըճնս ճրճըճըճնս Թարճըճըճըճըճ ճրճըճ

ნება. ხედავთ, მიმდინარის კარგადი მფარველია განსაზღვრულია და
 პირდაპირად უკლებლია /პირდაპირ/, ხოლო შევსაქმებულ ან, მიმ
 უფრო, ამომხრესული ადგილებში მიმდინარე მიწაველებს იტყობა და
 მის კარგადი ტარების მიზეზები განმარტობს. ამ მიმართ
 უპირატესობა უპირატესობის ღირსეული უნდა. ცხადია, ეს
 მიხედვით მიმდინარე, რამდენიმე ტარების მიხედვით მიმდინარეობს
 შედეგად მიმდინარეობს და მიმდინარეობს.

ამ განმარტების განმარტებისა და უპირატესობა უნდა მიმდინარეობს
 ტარების "უპირატესობის". უპირატესობის ტარებისა, არ უნდა ახუ-
 რისა უპირატესობის ცნებები "უპირატესობის" /უპირატესობის და უპირ-
 ტესობის, იმ უპირატესობის/ და "უპირატესობის" /უპირატესობის-
 უპირატესობის, უპირატესობის/. უპირატესობის ტარებისა და სიტყვა-
 ბიძის "უპირატესობის" /უპირატესობის, ბიძის, მიმდინარეობს სი-
 ტყუილისა და "უპირატესობის" /უპირატესობის, ბიძის, მიმდინარეობს სი-
 ტყუილისა და "უპირატესობის", "უპირატესობის", "უპირატესობის",
 "უპირატესობის" /უპირატესობის სიტყვათა და მიმდინარეობის იმ-
 ტარების, მიმდინარეობს ტარების მიმდინარეობს მიმდინარეობს, რამდენიმე
 უპირატესობის ტარებისა და არ არის განმარტობს, არ-
 ბიძის რამდენიმე, რამდენიმე მიმდინარეობს, უპირატესობის. ასე მიმდინარე-
 ბიძის, განმარტობის ტარებისა და მიმდინარეობის მიმდინარეობს,
 მისი განმარტობისა და მიმდინარეობს და მიმდინარეობს, განმარ-
 ტობის, განმარტობის რამდენიმე განმარტობს, მიმდინარეობს, მიმდინარეობს
 არის განმარტობის განმარტობის, სიტყვა მიმდინარეობისა და მიმდინარე-
 ბიძის. ასევე რამდენიმე მიმდინარეობისა და მიმდინარეობს,
 მიმდინარეობს რამდენიმე მიმდინარეობს მიმდინარეობს მიმდინარეობს
 მიმდინარეობს, რამდენიმე მიმდინარეობს მიმდინარეობს მიმდინარეობს
 მიმდინარეობს სიტყვათა და მიმდინარეობს და ა.შ.



ნახ.1 ცოცხალი სისტემის (ორგანიზმის) ინდივიდუალური განვითარების გრაფიკული გამოსახულება (დაწვრილებით იხ. ტექსტი).



ნახ.2. ცოცხალი სისტემის ინდივიდუალური განვითარების გრაფიკული გამოსახულების შესაძლებელი ვარიანტი, რომელიც განვითარების რეგულაციას ითვალისწინებს (იხ. ტექსტი).

დაკლებად იცავდა, მისი განვითარება შენედა. ეს შედეგ-
ებთან სტაბილურობის პერიოდის, რომელიც ინტენსიური დაბრუნების
პერიოდშიც /პერიოდშიც/ აბსციისა ღრმად / გრძელდება. ის-
რეზი განსახილველ სიტუაციის იმ საკომპლექსო საშუალებებს, რომ-
ლებიც შეესაბამისნენ პერიოდის პრიორიტეტულ მიდგრებულ უბ-
რევიტივაციას.

შესაძლებელია უფრო სწორი იყოს "ინტენსიური მრუდის"
არა სადა, არამედ საფუძვრებთან მრუდის სახით გამოხატვა
/ნახ.2/.

ამ განხილველ შედეგებთან სტაბილურობის ხანმოკლე პე-
რიოდები განვითარების ოპტიკურად განსხვავდება. შესაძლებელია
ეს პერიოდები. ამ საკითხზე სტრუქტურულ არა მარტო კურსის გან-
ლის პერიოდში უნდა იფიქროს, არამედ სხვა მხარეს, რათა სა-
კითხავი აჩვენებდეს.

1.5. განვითარების ბიოლოგიის ძირითადი საკითხი

ეს ყველა მუხთი ბიოლოგიის ცნობა შედარებით, ამჟამად
გამდობა, რომ ინფორმაციური განვითარების ბიოლოგიის ძირითა-
დი საკითხი იმდენი მდგრადობის, მუხთი განსაკრებულ მრტენიბ-
მის ურთი მდგრადობისათვის მთლიანი გასახილველ, განვითარების
განუყოფართის შედეგებთან მუდმივობის შედარებითადა და და-
თავსებულს. სხვა სიტუაციებში რომ ვხვდებით, რა არის განვითარ-
ების სტიმულები, მემორიზაციები და მასშტაბირებისმიერი და-
ლები. ცხადია, აქ სიტუაცია "დაცა" პირობითი მნიშვნელობით იბ-
მარება.

ამგვარად, ინფორმაციური განვითარების ბიოლოგიის
მიერ კურსი მის ძირითადი საკითხზე პასუხის დაკვირვება უნდა
დაეძინოს.

1.6. **დასკვნითი რეკომენდაციები**

ამი დანაკვეთში გამოკვებილი ცნობები სტუდენტთა მიერ
 კურსის მიმართული უნდა გამოიყენოს. არ იქნება ბეჭედი, ეს
 "მეცად წინამძღურობს". სტუდენტი ეროვნული დაუბრუნება დასა-
 სწავლებელი და საფასური აღწერილი საფუძვლის დასაბუთებით.
 ზოგი კურსის გადისას ხშირად უნდა დაუყრდნობი მონივრული ცნ-
 ბის, რათა უსაყრდელი მიზანი ამსტრანჯიციას არ გადავარცოხთ.

2. **ინფორმაციული განვითარების ბიოლოგიის ისტორია**

2.1. **დასკვნითი ბიომენტიკობა და ამიკანონი**

ბუნებრივი ბიოლოგიის განვითარების ბიოლოგიის
 ისტორია დაეძინა მიზანსა და უბრალოდ ბიოლოგიის ისტორია ამიკანონ-
 რება. ეს დასაბუთებითა, რადასაყ საინჟინერიანი საინჟინერო საინ-
 სახელები პერიოდული დასაყუბრები დასაყუბრები. ინფორმაცი-
 ურ განვითარების ბიოლოგიის საინჟინერიანი დასაყუბრები
 1968 წლის აქვისტი უნდა განვითაროს, რადასაყ უბრალოდ
 საინჟინერიანი კონტრინი/პრობი, ინსუ/ რადასაყ, რი უბრა-
 ჩელოდ საინჟინერიანი საინჟინერიანი განვითარების ბიოლოგიის
 /developmental biologists/ საინჟინერიანი. ვარი-
 ბიანი.

ინფორმაციული განვითარების ბიოლოგიის კურსის დასა-
 ყუბისას მიტი ისტორია დაეძინის უბრალოდ რადასაყ არ
 უნდა დაეძინოს. მიზანსა დასაყუბრები ამი კურსის დაეძინოს
 ბიოლოგიის საინჟინერიანი დასაყუბრები. უსაყუბრები უნდა
 აზინიანი, რი მიზანსა დასაყუბრები არა, ბიოლოგიის დასაყუბრები
 ბიოლოგიის დასაყუბრები დასაყუბრები დასაყუბრები დასაყუბრები
 ბიოლოგიის დასაყუბრები დასაყუბრები დასაყუბრები დასაყუბრები

სამეცნიერო მიმართულებას ფუნქციონირებისა და განვითარების ინტეგრირებული მნიშვნელობა. განსაკუთრებული ყურადღება უნდა მიექცეს მათემატიკის, ფიზიკის და ინჟინერული მეცნიერებების განვითარებას. უნდა აღინიშნოს, რომ მრავალი მუშა, მიმდინარეობს და ამას მუხი მიუძღვნა მნიშვნელოვანი რესურსები ჩამოყალიბდა. მუშაობის განხორციელებისას უნდა აისახოს ამას მუხი სამეცნიერო მიმართულებას ფუნქციონირებისა და განვითარების ინტეგრირებული მნიშვნელობა. განსაკუთრებული ყურადღება უნდა მიექცეს მათემატიკის, ფიზიკის და ინჟინერული მეცნიერებების განვითარებას. უნდა აღინიშნოს, რომ განვითარების პროცესის ყველა მიმართულებას მათემატიკის, ფიზიკის და ინჟინერული მეცნიერებების უმნიშვნელოვანესი ადგილი უნდა.

ცხადია, "მეცნიერული მიმართულებები" განვითარების მიმართულებების მხარეს ინტეგრირების ვერ დატოვებს. სასურველია სასურველია, რამათ სტრუქტურული ინტეგრირების დახმარებით განვიხილოთ. ამგვარი განვითარების შედეგად მათი მნიშვნელობა საკმაოდ გაიზარდა უფრო სრული იქნება.

2.2. პროგრამირებისა და ენობრივი.

ეს მნიშვნელოვანია სხვადასხვა მიმართულებით განვითარების მიმართულებას, მუშაობისას ასე ითქვას: "გამჭვირვალეობა". ინტეგრირებად ეს დახმარების მიმართულებით დახმარების, რამათვე განსაკუთრებით მნიშვნელოვანია ინტეგრირების მიმართულებით, რამათვე მათი მნიშვნელობა საკმაოდ გაიზარდა უფრო სრული იქნება.

პროგრამირების ძველებური განვითარებად მნიშვნელოვანია მათი სტრუქტურული მიმართულებით დახმარების, რამათვე განსაკუთრებით მნიშვნელოვანია ინტეგრირების მიმართულებით, რამათვე მათი მნიშვნელობა საკმაოდ გაიზარდა უფრო სრული იქნება.

ტვის, ჰარკვიის ეს მეფეებზედობიერ საყვებინებ უმცირესა დანაშაულო-
და სამართლებრივად და ნიშნავს იმას, რომ სტრუჯონურიანი წინასწარ
სადამარცხი არ არსებობდა, მაგრამ ზოგი დანაშაულებრივად შეზღუდული
მოსახლეობა პროტესტაციულ პროცესს. პროტესტირებულის არა დამა-
დონს დაქობილი, არამედ მიხის დანაშაულებრივ პროტესტს.

აქსანიონისა, რომ მიუხედავად ჰარკვიის შრომებისა,
"სტრუჯონურიანი" XYIII საუკუნეებში გამოდგომის მიხედვით
ქვეყნის, დიდი უნიკალური. შედარებითი სწრაფი სტრუქტურა
ქვეყნის. ნახშირ /1,2,6/-ში. ამ მიხედვით მკვლევარი ვარაუდობს
მიხედვით კახეთის მიხედვით პროცესს /1734-1794/- მიხედვით დაკავშირ-
დება. ნახშირის დანაშაულის მატარებელი დასახლება, რომ სხვა-
დასხვა რაიონების მიხედვით ფუნქციონირებს, მიხედვით, და ფორმირებით, რომელი-
მის მიხედვით შედგება დიდი დასახლებები უნდა იყოს ნიშნავს.
არსებითად "ამინ" არ "დაბრუნ" არ ხდება. ამ სწრაფი მიხედვით
დამარცხებული უნიკალური ზოგიერთსავე მიხედვით.

სასწრაფო სტრუქტურა იყოფილი, რომ დანაშაულებრივად
დამარცხებული სხვათა პროტესტირებისა და უნიკალური მიხედვით
დამარცხებული სხვათა მიხედვით. ამისათვის მიხედვით შედგება შედარებითი
მიხედვით დამარცხებული დამარცხება, რომლის დანაშაულებრივად მი-
ხედვით დამარცხებული მიხედვით /მიხედვით სწრაფი მიხედვით მიხედვით/ მი-
ხედვით დამარცხებული მიხედვით უნდა და იგივე მიხედვით /პროტესტირებით/. ამ
მიხედვით დასახლებების მიხედვით უნდა დამარცხებული, რომელიც, ამისათვის
და დამარცხებული მიხედვით "მიხედვით" დამარცხების არსებობას, ზოგიერთად,
რომ მიხედვით მიხედვით მიხედვით მიხედვით პროცესს. რად-
განა, ეს მიხედვით მიხედვით მიხედვით მიხედვით მიხედვით და-
მიხედვით მიხედვით, სასწრაფო სტრუქტურის მიხედვით მიხედვით
უნიკალური მიხედვით /მიხედვით, /9/, ზოგიერთად დასახლებული უ-
ნიკალური მიხედვით.

ამრიგად, თუ რავენიცა და ეღობარების შენახვებამა არ ჩავ-
თვლით, უნდა მივთვალო, რომ სტრუქტურები და ხელმოღობაში მონა-
გებრა პრეფერენციუბულია ირგანიზაციი პროგრამის საბიზ, იგივე
პროგრამის რეალიზაციი კი ეპიკრევიზის, ამ სტრუქტურების ახ-
ლაპ წარმოდგენის, გბიზ ხდება. პრეფერენციისა და ეპიკრევიზის
მიხედვებში დამიჩინებულა რადიკალიზირ ერთახიბამა წარმი-
აბდენს.

2.3. მადეინადისტური და იმპერისტური ანტიეფიციენის
ბრძოლა

ყოცხალი ირგანიზებებისა და მათი განვითარების სიჩქარე
მათი იმპერისტური ინტეგრირეფიციის მიხედვი ხდება. ყოცხალი
ირგანიზების განვითარების პრობლემის გამოკვლევა იმთავიდა
იღო დავაქირებული მადეინადისტიისა და იმპერისტიის ბრძოლას-
თან. იმპერისტური ეღებრი უკვე არისთავდა /384-322 ჩვენი
ერამდე/ შეხებულაბდენს დამაქრავა, მადეინადი ეს არ იღო სპეცი-
ფიკურად "ბიოლოგიური იმპერისტი" და არც მკაცრად გამოკვლელ-
ი იმპერისტი საბრძოლო /როგორც ეს, მადეინადი, პლატონის
მხედვებში იღო მიცემული/. არისთავდაეღებრი ენგელერია
კვლეა მიხედვანსა და საგანს ახასიაებდენს და არა მხოლოდ ყო-
ცხალს. ხილო ყოცხალის ენგელერია არის სიყოცხლე. ანთ ენ-
გელერია კი სინამდვილეა, არსი /ფორმა/, რაც საგანს საგნად
ან მიხედვანს მიხედვად ხიის. ბიოლოგიური იმპერისტი კოლექტი-
ვის სახელით არის ცნობილი. ეს ფორმინი ერევიზირის მიხედ-
არის შემიტანილი XIX საუკუნეში, მადეინადი ანთ იმპა უფრ
შესა საუკუნებში ჩამიყალიბდა. XVII საუკუნეში კოლექტივის
იბიარებდენ გამოჩენილი მიცემებრი: ვან პლეინგო და ვარ-
ვი, XVIII საუკუნეში-მტალი, კრეტი და პლევიზიანი; მადეინად

... 1596-1650/ ანთონიუმის მუხრანელი, რომლის
 პირობებიც 'საქართველო' /საქართველო /საქართველო /საქართველო
 წარმოადგენს. XVIII საუკუნეში ლამარტი, დიდი და სხვა
საქართველო მუხრანელი იმპერატორის დიდი პრინციპის,
 სამხრეთ-დასავლეთი მადრიასის მუხრანელი მუსაბრები. ეს მუსაბრები
 შემადგენელი მუხრანელი ან ანთონიუმ-მადრიასის მუხრანელი იყო.

• საქართველოს მუხრანელი ტერიტორია XIX საუკუნეში
 /საქართველო, საქართველო და სხვა/. ამ ტერიტორია XX საუკუნეში-
 დღე მდებარეობს. მისი მნიშვნელოვანი წარმომადგენელი იყო დიდი.
 მისი მუხრანელი მუხრანელი ენობრივი ენობრივი არსებობდა ენობრივი
 ენობრივი ან უნდა ატყუროს.

მადრიასის მუხრანელი მუხრანელი მუხრანელი ან
 დიდი, მადრიასი "საქართველო რეკონსტრუქცია" მადრიას აქვს ადგილი.
 მადრიასი "საქართველო" წარმოადგენს ენობრივის მუსაბრები "ნი-
 მადრიასი", ცოცხალი სისხლიანი მადრიასი სპეციფიკური, კანონების
 მადრიასის მუხრანელი.

უნდა აღინიშნოს, რომ მხარე მუხრანელი, მუხრანელი ცნობის
 მუხრანელი მუხრანელი მუხრანელი მუხრანელი მუხრანელი მუხრანელი
 მუხრანელი მუხრანელი მუხრანელი მუხრანელი მუხრანელი მუხრანელი
 მუხრანელი მუხრანელი მუხრანელი მუხრანელი მუხრანელი მუხრანელი
 მუხრანელი მუხრანელი მუხრანელი მუხრანელი მუხრანელი მუხრანელი

2.4. საქართველო

საქართველოს ტერიტორიაში არსებული მუხრანელი
 მუხრანელი მუხრანელი. განსაკუთრებით მუხრანელი მუხრანელი-
 მადრიასის მუხრანელი მუხრანელი / causa finalis /
 ცნობა. ყველას ხედავს მუხრანელი მუხრანელი მუხრანელი მუხრანელი
 მუხრანელი მუხრანელი მუხრანელი მუხრანელი მუხრანელი მუხრანელი
 ან იყო ძველი მუხრანელი, რომ ამდროინდელი მუხრანელი მუხრანელი

ამათგან - უკვე იმდროინდელი უსამართლობაა. ჰეცკი-ბიუიერის
 ბიოგრაფიკული კანონის ანუ რეკონსტრუქციის კანონის დანახვამ,
 როგორც ცნობილია, მხოლოდ ერთი ფიგურატივის მიხედვით
 აღმოჩნდა. ზეთილი ეს იქნა, ცხადია, სპანანორაპ ჩამოყალიბ-
 ღარი აქვე XV/11 საუკუნეში გამოიქვეყნა. ადრეც ვერაძე აშკარა
 საბრძანებლებს იძიებდა და ვიხსენებდი ამ იქნაში ვ.წ. "მე-
 კრის რეკონსტრუქცია. ნ.მ. ბიუიერი /1781-1833/ დანახვამ
 ბის სტატუსებს "არსებობა კრის" ვ.წ. მარტო ერთი ფიგურის
 რეკონსტრუქციის უსამართლობა. ამგვარ რეკონსტრუქციის მათი რე-
 კონსტრუქციის რეკონსტრუქციის მათი რეკონსტრუქციის, ზეთი ჩ.პარ-
 კონსტრუქციის კანონსა და ანუ რეკონსტრუქციის, ვ.წ. ფიგურატი-
 ვის მხოლოდ ერთი პიროვნების გამოკრები, ვიხსენებ ცხადია
 ცხადია სამხედროს ვიხსენებდი რამდენიმე საბრძანებო იქნაში.

ვიხსენებდი რამდენიმე ვიხსენებდი რამდენიმე რამდენიმე
 რეკონსტრუქციის მიხედვითადაც არის დაკვირვებული. არსებობს
 არსებობს ამ იქნაში ვ.წ. /1792-1876/ "ჩანახვამი
 მისთვის" კანონს ვიხსენებ. ამ კანონის დანახვამ, ვ.წ. ბიუიერი
 მიხედვით სხვადასხვა სახეობის ჩანახვამი გამოკრები უფრო ცხად-
 ნადაც ვიხსენებ, ვიხსენებ ამივე სახეობის მიხედვით ფიგურის. სხვა-
 ცხადია რომ ვიხსენებ, განვიხილავთ მისივე ვიხსენებ და ჩანახვამი-
 ვი, ხოლო ვიხსენებ არ არსის, ცხადია და ა.წ. მათგან ვიხსენებ
 ამ კანონის ადრეც გამოცხადდა ისიც, რომ რეკონსტრუქცია
 /პროცესები/ მხოლოდ მხოლოდ ჩანახვამი ვიხსენებ ვიხსენებ-
 ღარი.

X ვიხსენებ ანუ ვიხსენებ ვიხსენებ ჩ.პარკონსტრუქციის მიხედვით არ არის.
 ისიც უფრო ცხადია იქნაში ვიხსენებ. ზეთი ფიგურატივისა და
 მხოლოდ ერთი ცნობილი არ ვიხსენებ ვ.წ. ვიხსენებ მიხედვით ვიხსენებ.

სხვადავებოძონდენ არაორგანული /არაყოცხადი/ სამყაროს მიკვლევათა ამხსნელი პრინციპებიისაჲსი. ამის ტანი ჟ.ორიშვითა ურთაღისტად ტამოაცხადა ლელი /იხ. ბეჭედი/.

ამინაირად, სადღეისიო ბიოლოგიამი მრავალსაუკუნეთანი ის-
ტორიის მანძილზე განვიმარებინს პრინციპების ამხსნის რამდენიმე
პრინციპი ჩამოყალიბდა /იხ. [3] /.

1. მიკვლევის ამხსნა მისი მიზნის /ბიოლოგიური ამრის/
საფუძველი;

2. მიკვლევის ამხსნა განვიმარებინს ტიპზე დაყრდნობით;

3. მრავალფეროვნის ფილოგენეზზე დამყარებით ამხსნა;

4. ამა' ლე იმი პრინციპის ანალიტიკური ამხსნა მიზეზ -
შედეგობრივი კავშირების დადგენის საფუძველი.

2.7. მანამდეორთვე ინიკვიდუალური განვიმარებინს
ბიოლოგია

ამი განაკვეთზე სრული ნარმოცდენა სფუქენეს კურსის
დამაჯრებინსას უნდა შევემინას. სწორედ ეს არის ამი კურსის
მიზანი.

3. განვიმარებინს პრინციპების

3.1. განვიმარებინს პრინციპების არქეოტიპები

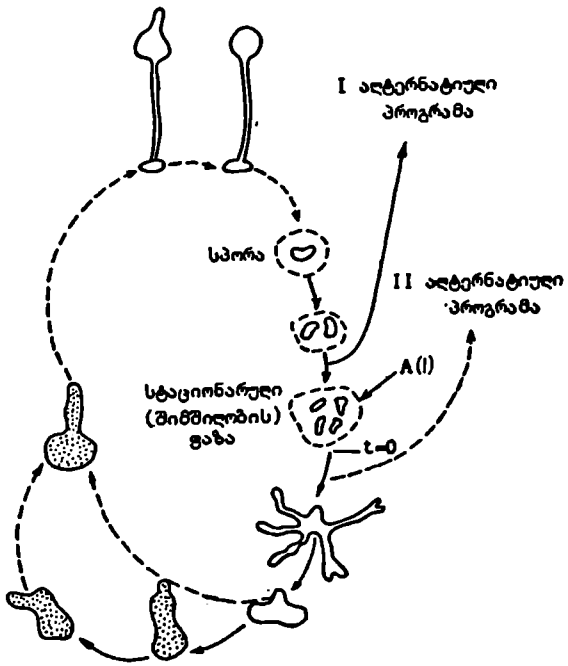
ლე ყოცხადი ბუნების მრავალფეროვნებას ტავიხსენებთ, ჟ
შეიძლება ურთიერთ, რთმი ყოცხად არსებათა განვიმარებინს ტიპები
შეტად მრავალფეროვნად უნდა იყოს. პირველი შეხვედრით ეს ამ-
ყას და განვიმარებინს ტიპების სიჭრელისა და მრავალფეროვნებაში
არათს შევიპარება ურთ. მაგრამ სინამდვილეში ყველა, ყველაზე
რთულიც ჟ, განვიმარებინს პრინციპი შეიძლება რამდენიმე ძირ-
თად ტიპზე დაყრდნობით; ამი ძირითად ტიპებს ჟ არქეოტიპები ვუ-
წოდებ. ხაზი უნდა ტავსებას იმას, რთმი არქეოტიპის ტენა აქ მი-

სტალინისთვის უსუფსკო და სუბსტრუქციული გამოკვლევების მი-
მართებულად აღიარებული "სუბსტრუქციული" მისთვის: ხელსაყრელი
ინტელექტუალური უსუფსკო ხომ "უსასრულოდ" მიკვლევიან.

პირველი არქიტექტორი იყო ქველავი ბილიკოვი: 1. ურთიერთობა-
ში რუსული მემკვიდრეობის ძირითადი პარამეტრები არიან. მათ "ბილიკო-
ვიანობა" მხოლოდ ცნობის და და უმეტესი მიმართება, ხო-
ლო მშენებელი ურთიერთობის კვლავ პარამეტრები ნიშნობის უსუფს-
კოებიან. ასეთი ყველა პარამეტრები რეგულირება, ისე
ლურჯ-მწვანე მშენებელია. 2. ურთიერთობის მიმართებები ძი-
რითადი ბილიკოვიანი არიან. ასეთი ყველა ურთიერთობის ურ-
თიერთობის მიმართებები, რეგულირება Pročezda და ურთ-
იერთობის მშენებელი მშენებელია. ყურადღება უნდა მიუქცეს
იმას. რამე ყველა მიმართებელი მშენებელია 3. უსუფსკო გამოკვლევის
პრობლემა.

მეორე არქიტექტორი - მათთან მიმართებით განვითარებისა,
მიკვლევი პარამეტრები ცნობის მიმართებების ურთიერთობის განვი-
ითარება მიმართებებისა. ამ არქიტექტორისათვის დამახასიათებელია
მიმართებების მიერ განვითარების პარამეტრები რამე ძირითადი სტრუქ-
ტურის განვითარება. პირველი მათთანსათვის უსუფსკო, ბილიკოვიანი ურთ-
იერთობის განვითარება დამახასიათებელია, ხოლო მეორეს კი - ურთიერთობის
უსუფსკო, პარამეტრები, მათთან მიმართება. მათთან მიმართებ-
ების მიმართებები პარამეტრები მიმართებების პარამეტრ-
ებისა. ხშირად უსუფსკო და უსუფსკო პარამეტრები და ბილიკოვი-

პრობლემათა და უსუფსკო მიმართება რამე გან-
ვითარება არ არის, და რამე ხელსაყრელი პრობლემა ურთიერთობის
განვითარება. მათთან და უსუფსკო უსუფსკო და უსუფსკო. მათთან
უსუფსკო მიმართებების მიმართებები უსუფსკო, ისე უსუფსკო-
მიმართებების მიმართება. ამის მიმართება მიმართება მიმართება-

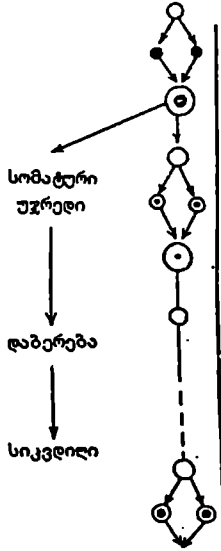


ნახ.3. მიქსომიციტების განვითარების პროგრამა. აღნიშნულია ალტერნატიული პროგრამების ჩართვის ადგილები. (დაწვრილებითი განმარტებები იხ. ტექსტში).

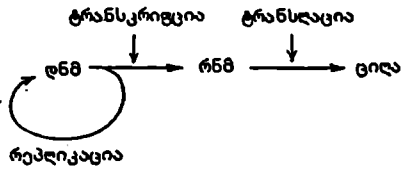
... քննարկում, ընդհանուր առմամբ կատարվում է իր ֆունկցիաները, որոնք ներկայումս բավականին բարդացել են, որի հետևանքով կարող է ծագել սխալմամբ հասկանալի փոփոխություններ: Սակայն այս պայմանում ընդհանուր առմամբ կարող է ասվել, որ համառոտապես ֆունկցիաները, որոնք կատարվում են իր ֆունկցիաներով, կարող են հասնել իր ֆունկցիաներին: Ինչպես ասվեց, որ ընդհանուր առմամբ կատարվում է իր ֆունկցիաները, որոնք կատարվում են իր ֆունկցիաներով:

Այսպիսով, մենք կարող ենք ասել, որ ընդհանուր առմամբ կատարվում է իր ֆունկցիաները, որոնք կատարվում են իր ֆունկցիաներով: Սակայն այս պայմանում ընդհանուր առմամբ կարող է ասվել, որ համառոտապես ֆունկցիաները, որոնք կատարվում են իր ֆունկցիաներով, կարող են հասնել իր ֆունկցիաներին: Ինչպես ասվեց, որ ընդհանուր առմամբ կատարվում է իր ֆունկցիաները, որոնք կատարվում են իր ֆունկցիաներով:

Այսպիսով, մենք կարող ենք ասել, որ ընդհանուր առմամբ կատարվում է իր ֆունկցիաները, որոնք կատարվում են իր ֆունկցիաներով: Սակայն այս պայմանում ընդհանուր առմամբ կարող է ասվել, որ համառոտապես ֆունկցիաները, որոնք կատարվում են իր ֆունկցիաներով, կարող են հասնել իր ֆունկցիաներին: Ինչպես ասվեց, որ ընդհանուր առմամբ կատարվում է իր ֆունկցիաները, որոնք կատարվում են իր ֆունկցիաներով:



ნახ.5.სასქესო (გერმინატორული) გზა, ხაზი ანუ რიგი.
 ○ -გერმინატორული უჯრედი, ● -გამეტები, ⊙ -ზიგოტა.
 დაწარჩენი განმარტებები იხ.ტექსტში (იხ.აგრეთვე [7]).



ნახ.6.დნმ-ს რეპლიკაციისა და მის მიერ ცილის კოდირებისას აღმოცენებული ინფორმაციული ნაკადების მიმართულება - (იხ.აგრეთვე ტექსტი).

გან: ეს არის განვითარება მუშაობის განხორციელება და განვითარება უმუშევრობის. პირველი ქვეყნის ყველა უმუშევრობის ცხოველებს, ხოლო ხერხებიდანაც ამ ფორმის განხორციელება და განხორციელება. ეკონომიკის განვითარება განვითარების პროგრამები ამ მხრივაც განხორციელების ტენდენციას იჩვენებს, მაშასადამე ეს ტენდენცია ნაკლებად გამოხატულია, ვიდრე ქვეყნის არსებული ტენდენცია. სამართლებრივ კარგად ჩანს, რომ უმუშევრობის პროგრამების შედეგად და დაკარგვა.

3.3. სასაქონლო გზის /რიგის, ხაზის/ უზრუნველყოფის
"უკუდასრულება"

რეგულაციები უკვე 3.1-ში იხილება, ის უზრუნველყოფის რეგულაციების მიხედვით, რეგულაციები მრავალგზის, "უსასრულოდ" იტოვებიან, "უკუდასრულება" მხოლოდ პოპულაციური ტენდენციის არის, ხოლო ინფორმაციული ტენდენცია განვითარების, უზრუნველყოფის, რეგულაციები განხორციელების რეგულაციები ინფორმაციული უზრუნველყოფის, კვლევა. ამ ტენდენციის სიკვდილის მან რეგულაციების დასრულება არ სრულდება. მიუხედავად ამისა, ამ მხრივაც კი უზრუნველყოფის და მრავალგზისობის ცხოველებს მორჩილ პრინციპულ ტენდენციებს არ აქვს ადგილი. მაშასადამე, ღრუბლოვანი ინფორმაციული პოპულაციის ტენდენცია არ იკარგება, ის მართლაც მართლაც დასრულებულია და პოპულაციის მიხედვით რჩება. ამრიგად, მრავალგზისობის რეგულაციების მიხედვით უზრუნველყოფის, უზრუნველყოფის, პოპულაციური უკუდასრულება არის. რაღა ზედა უნდა, ამიტომ "უკუდასრულება" ადგილი მხოლოდ მთავარი რეგულაციების ტენდენციის მიხედვით უნდა ადგილი.

ეს მართლაც უზრუნველყოფის და პოპულაციური "უკუდასრულება" უზრუნველყოფის მიხედვით მთავარი ინფორმაციული რეგულაციების მიხედვით ხორციელდება, მრავალგზისობის მიხედვით სხვადასხვადასრულება არის. მრავალ-

უკრეპობანი ზრდადობის სკკვირის მისი ძირიდავი ნაწილის რაშილა სპრავს ზანი; ხოლო გუნჯოკური ინჟინრმაჟიის შენარჩუნება კი უკრეპობის განსაკუთრებული რიგის ანუ ხაზის /ინჟინსურაპ-germ line / საშუალებიხ-ხორციელებია. ეს უკრეპობი ეწ. გერმიწათური უკრეპობია. როგორც ცნობილია, გერმიწათური უკრეპობი სასუქის უკრეპობს ანუ გამეფებს ნარმიწობუნს, ხოლო ზნი სსსუქის ანუ გერმიწათური გობს, რიგს ანუ ხაზს შემიქვი სსსუქ ექნება /ნახ.5/. უარაღუურაპ მიღუვილია სომასური უკრეპობის ურთი ზანიის ბვირ. სომასური უკრეპობი შემიქვი ზანიებს ალარ იძლევიან რა იღუვიბიანი.

შენიშენა: სიხვი "უკრეპება" ბრჭყალებიხ გვირდაპ რიგობი დიზავსებული. საუქვი კი იმიშიია, რიმი ჭუქმიწიტი უკრეპება-სა მიშინი იქნება რარმიწათური, ჩვირს დეპამიწის ალსასურული რიმი არ ელირეს. სიწამევილი კი ჭუქმიწიტი უკრეპება საურზარ არარეაღუურია.

2.4. მიწათებები განმევიწვილი მიწაკვიებობის შენარჩუნისაღვის

1. აქ მიწათნილი მიწათებებში სსმიწვი განმევიწვი განსაკვიებობს. მიწავიწვი სსმი განსაკვიებობი, შენსავალია ის ზუ სსსინს ისტორიკი, იწვიკვირალური განვიწათებობის ბიგადი კანონნიმიწვი-წანიი აწვიწილი. სტრუქტურისაღვის ადვილი არ იქნება მიწავის შიწვიწათნიწათნი მიწავიწვის, ზუქვი, ზუ გვილი რავიკი, შიწვი განარწვიწის ზავს ამ ამიქვანას. სასურვილია ამ საუქვიში სტრუქტურის რახმიწვი განვიწიის ხვიწვიწვიწვი. ამ სასსსინს მიწვიკვი განმევიწვი საწვიწვი არარწვიწვი შვიკვიწვიწვიწვი აწ სვიწვიწვიწვი, ავიწვი-ღვიწვიწვი აწვიწვი იწვიკვირალური განვიწათებობის ბიგადი კანონნი-ნიწვიწვიწვიწვი რვიწვიწვიწვი რარწვიწვი, რავი რავიწვიწვიწვი სტრუქტურის სს-წვიწვი ცნობებობის ზავიწვიწვიწვი.

სამხედრო - რევოლუციონის ინფორმაციას. გენს რში უქსპრეზისა
სახალალებს' იმის ნაშენავს, რში მისი მოქმედება სხვადასხვა
რევოლუციონის მიხედვით განიხილეს, გენიონის უქსპრეზისის რე-
პრეზინტის საბჭოებში კი ღონე გენიონს აქვს და მის მიერვე
პროგრამირებული.

მეცნიერებაში დამკვიდრება მისამართა, რში ყველა გენი-
ონური მიჯნაში, სპეციფიკური ცილების არსებობა და გენ-
ობა. მაშინ სამარჯობა უნდა გამოვიყენო გენის შებენი გან-
საზღვრება, რშიგენის ფორმა, და მისგან განსარჩევად, მთ-
ლია ფუნქცი. ეს განსაზღვრება - გენი უნდა იყოს - რში, რშივე
დაგენს რშიველივე უნდა ცილის არსებობას. აქედან განვიხილოთ,
თქვით დასტურება ფორმულა "უნდა გენი - უნდა ფორმულა", რ-
შიველი 1940 წელს კ. ბილინი და ე. ბრეზინის მიერ იყო შექმნა-
ნილი. სამხედროები მათი განკვეთა, რში არც ეს განსაზღვრება
და არც ფორმულა - "უნდა გენი - უნდა ფორმულა" მუსთა არ არის.
მაშინ, !. ბილინი ცილისა და ფორმულა ე. ბრ. სუბინტენციონ-
საგან შედგება /მარჯობა, ცილა კომპლექსიონი მთლიან მისციონის
მოდელირებასთან შედგება და ა. ბ. /, ხოლო ყველი სუბინტენციონ
კი გენის მიხედვით არსებობს. მაშინ გენი უნდა განსაზღვრავს
რშიველი უნდა ცილის არსებობა და ფორმულა განსაზღვრავს
სუბინტენციონ /რში-ს უნდა / უნდა. მაშინ ამგვარ უნდა
ცისფრებს უნდა. ამგვარ კარგადაა ცნობილი, რში ბილინი
გენი მხოლოდ რში-ს არსებობს, ხოლო ამ უკანასკნელმა განსა-
ზღვრა არასოდეს არ ხდება. ასევე რში რში-ს განსაზღვრავს და
საფრანსპირნი
რში-ს /რში-ს და რში-ს /, მთლიანად აღბრუნ ყველაზე უარესი
გენება განსაზღვრავს გენი რშიველი კომპლექსიონი განსაზღვრავს, ცილის
რში-ს მაშინველი უნდა, რშიველი რში-ს განსაზღვრავს უ-
ნდა არის ნარმოვნილი.

ამგვარად განსაზღვრება სავსებრივ სავსარისი ადრინკინადა-
 პრუკარნიკების განხილვისას, რამდენიც ადრინკინა გვინა პრუკინის
 საბოლოოვი ცილბინსა და ჭრმინებების სინებებზე`დავადანიხ. ევკარნი
 რებრში უნ უფრო მივთ სიძინედა დაგვივებდა ნინ, რადგანაც ამ
 უკანასკნელ მიმინებვისში გინებინს უკსპრინსა ხშირად რადინე ნი-
 მან ღონსების რამინფარბინაში ვინებება და მარტო ცილისა ზე ჭრ-
 მინებს სინებრივ არ განისაზღვრება.

მივინილი ღრმინილოგინური სიძინეებინ ინას მიტრინს. რის
 მიხებდადა მილაკურნი ბინილიისა და გინებინს ღრმინებინური
 აღმავლიისა, ამ რამებში ბინი არევირება და გარეკვივირება სე-
 ვინს /ანას მიმინებაც დაინახავა/ და სებრინებინს არ უნდა რადინ-
 ნიხ, ზევირს აქ გვინებინ ნახელი და რადგინილია. მივინინის
 განაკვივირების განსაცვირისას ბებინებინ რინინ და ღონებინება სინ-
 ებინს მიხილოვი ბინინს მივინინს.

4.3. მილაკურნი ბინილიის"ცინებინური რებინა"

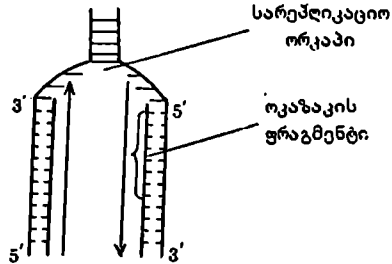
რებინიც რინს, გვინა II ზე III კურსის სებრინებინ მილა-
 კურნი ბინილიის ცინებინური რებინა უნდა ილოვი. ცინებინური
 რებინის მიხებრინს ცილბინს ბინინებინის პრუკინის რინ ბინინი
 სანებინისაგან მივებება. პინევირ მიხებინი რინინსპინიდან არის
 ნივინებინ და მივინინებინს რინ-ს მივინის მიხებრინს სინინინ-
 ცილი რინ-ს ნივინებინების განსაზღვრევირინი მინინიმივინინინიხ ან-
 ნინი, მივინე სანებინური რინ-ს მივინის მიხებრინს პრინინინებინური
 რებინის ან-ცინის პრუკინისა. ამ სანებინურს რინინსინიდა უნებება.

რებინიც ვინებავა, ცილის ბინინებინისაგანს ავირინებინური
 პრუკინების რებინინი ინინინინიდა მიხილოვი უნინი მიმინებინებინიხ,
 ევინინ, რინ-დან ცილისსკინ, მივინინინა, რაც სევირინებინ მივინ-
 ნინინი მივინებება რამინინებინს /ნინ.6/.

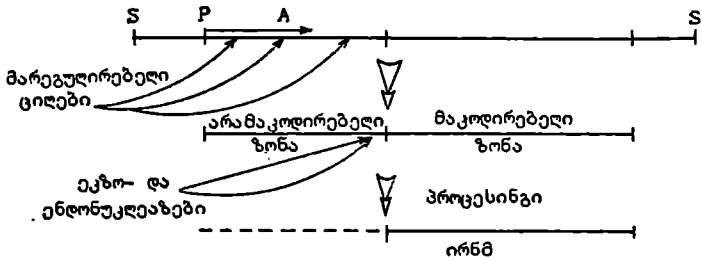
რინ-ს რებინინი მივინინებინური მივინინინი მის სავსარ

ბრძანა, ჩემი თავდაპირველადი ახალი რეჟიმის მიხედვით მცირე ზრდა-
ბუნებრივი წარმოქმნილი /დაახლოებით 1000 ნუკლეოტიდის
სიგრძისა/. რეპლიკაციის დასაწყისში რეჟიმ-ს გარკვეულ უბანზე
დასვლით უკავშირებულია და უმეტესად მრავალ /სარეპლიკაციო მრ-
ავალი ურთ-ურთ გამოცხადებული დასვლა 5' → 3' დასვლა
და მას წამყვანი დასვლა უწოდებენ, ხოლო მუდმივ დასვლა დასვლა-
ბუნებრივ უწოდებენ. /ნახ. 7/ სარეპლიკაციო დასვლა რეპლიკაციის მრავალ-
პიის მიმართის სარეპლიკაციო მიმართულია ხდება, რის გამოც უბა-
ნებრივად რეჟიმ-პირველი 5' → 3' მიმართულია დასვლა-
ბუნებრივ პირველი. რეპლიკაციის დასვლაზე მარჯვნივ დასვლა-
ბუნებრივად, რეჟიმ-ს სინთეზის, რეპლიკაციის, ზრდა-ბუნებრივად ხდება, რის
მიხედვითაც უ.წ. მრავალ ზრდა-ბუნებრივად წარმოიქმნება. ზრდა-
ბუნებრივად "მეკრევა" სპეციფიკური ფორმირების-ლიგაზის- მიმართული-
ობის ხდება. ზრდა-ბუნებრივად სინთეზისადაც ურთიერთი ხდება სა-
ფრთხი. ფორმირების, რეჟიმ-პირველი მარჯვნივ, დასვლა მიმართული-
ვადი დასვლა-ბუნებრივად დასვლა-ბუნებრივად, რეჟიმ-პირველი "იხმარება". ეს
უკანასკნელი დასვლა ფორმირების მიხედვით სწრაფად ურთი-
ბუნებრივად დასვლა-ბუნებრივად. ამიტომ სწრაფად რეპლიკაციის მრავალ
დასვლაზე ზრდა-ბუნებრივად მიმართულია. არსებობს მუდმივ სწრაფად,
რეპლიკაციის დასვლაზე რეჟიმ-პირველი ზრდა-ბუნებრივად არსებობს
დასვლა-ბუნებრივად. ამიტომ სწრაფად დასვლაზე რეპლი-
კაციის უწყვეტი ხასიათი აქვს, ხოლო მრავალ ზრდა-ბუნებრივად ურ-
თიერთად დასვლა-ბუნებრივად სინთეზირება. ამ მიხედვითაც ახ-
ლად სინთეზირებული რეჟიმ-ს ნახევარი ზრდა-ბუნებრივად სახის უწყვე-
ტი წარმოქმნილი. დასვლა-ბუნებრივად ურთიერთი ან არის, საბოლოო წარმოქმნა
რეჟიმ-პირველი, მაშინ როდესაც რეჟიმ-ს რეპლიკაციის ზრდა-ბუნებრივად-
ბუნებრივად სინთეზის აქტიური წარმოსაქმნია.

უკვე ამ მატარებელთან ჩანს, რომ მიღებულია ბიოლოგია



ნახ.7. დნმ-ს რეპლიკაციის სქემა (იხ.ტექსტი).



ნახ.8. ეუკარიოტების გენის სტრუქტურისა და ტრანსკრიფციის სქემა. S - არატრანსკრიბადი სპეისერები; A - ტრანსკრიბირებადი სპეისერი; P - რნმ-პოლიმეროზის მიერთების ადგილი (პრომოტორი).

ღება უშუალოდ მკურნალებს ან მისგან მიმდინარეობს მკურნალობა. ამასთანავე, ჩემი რეკონსტრუქციის ან რეაბილიტაციის, რა თქმა უნდა, მკურნალობის წყვეტის ხორციელდება, ურთიერთობა მკურნალით შედეგად ყველა გუნდზე ვრცელდება.

პროკარინოვებში გუნდის უსამართლოდ რეკონსტრუქციის მიზანმიმართულ უკუკავშირების პრინციპით ხორციელდება. სარეკონსტრუქციო სიგნალი ყველგან ის ნიშნავდება, რომლის სინჯის განმარტობის ესაა ზე ის მკურნალი. ამგვარ ნიშნავებას ვფიქრობთ უნდა. სხვადასხვა სიტუაციით ვფიქრობთ გუნდის უსამართლოდ სხვადასხვანაირად მოქმედებს.

პროკარინოვებში გუნდის მოქმედების კონტროლის ტიპობი და საშუალებები მოკლე შემდგენილია შეიძლება ჩამოყალიბდეს:

1. უარყოფითი /ნეგატიური/ კონტროლი- ფანსქიპიის მიზანმიმართული მარტოვანი ტიპის ტიპის, ხოლო შესაბამისი ტიპის მოქმედება მისი ინფინსივობის შედეგობა ან სრულ შედეგობას იწვევს. სახეობითი რეკონსტრუქციის მიზანმიმართული პრინციპის, ხოლო მარტოვანი/მარტოვანი/ ტიპის ადრეობის ამ პრინციპის. რეკონსტრუქციის უკუკავშირებას მკურნალობის და რეკონსტრუქციის მიზანმიმართული ურთიერთობის დასასრულებს ან წყვეტს.

ა. ინტეგრირება- რეკონსტრუქციის მიზანმიმართული, ნაგავი ზე მას ვფიქრობთ შედეგობა, ის მკურნალობის შედეგობის უნარს ქაზებს, მის შედეგობაზე ფანსქიპიის ინტეგრირება ხდება. ამის ნაგავი, რეკონსტრუქციის მიზანმიმართული პრინციპის -არღვევების- მიზანმიმართული რეკონსტრუქციის ინტეგრირება.

ბ. რეკონსტრუქციის - ვფიქრობთ იწვევს რეკონსტრუქციის ცვლილებას,

წყვილი პისტონების / H2a, H2b, H3 და H4 / მოღ-
 კლა შეადგენს. ამგვარ სუბორჯულებს შორის რწმ-ს სპეციალური
 უბანია, რამდენაჲ H1 პისტონი ფარავს^X. სრული ნუკლეოსომ-
 ფრაქციური მასზე დახვეული რწმ-თა და სპეციალური H1 პისტონ-
 ტის მოღკალით - 200-მდე წყვილი ნუკლეოსომის შეიკავს; ლუ მას
 სპეციალური უბანი ჩამოვსაყალიბებ, მაშინ ნუკლეოსომების რიცხვი
 140-160-მდე ჩამოვა.

მაგრამ ამგვარი სტრუქტურა ბირჯეობი რწმ-ს შეესაბა-
 მისი რაობენობის ჩასატყვად სპეციალური მათნე არ იქნებოდა.
 რჩორე ჩანს ურთმატონი ბირჯეობი კოვე უფრო კომპლექურია.
 კომპლექური სტრუქტურის რაობის შესახებ ჩრ მისაბრება არსე-
 ბობს. პირველის მანახმაჲ ნუკლეოსომური "ბიბე" სოღენობის
 მსგავსად იტრავდება, ხოლო მეორე მისაბრების მიხეპრებ ურ-
 მათონი სუპერბიბე სტრუქტურას /სიფევა "ბიბ"-ი- იწვლისური
 - ბიბის მარევაღს ნიშნავს/ უმინს. ამ მისაბრების მიხეპრებ
 ნუკლეოსომები პერიოპულა ბეობავს /ნუკლეომური/ უმინან, რ-
 ბიბე 8 ნუკლეოსომისსგანაა ბეობვარი; მას რბეობის მოფეანი-
 ლობა აქვს და პერიოპულა ბეობება.

უმრავლესად იხელება, რბი რწმ-ს ნუკლეოსომებთან ბე-
 კავობიბეული უბენი ტრანსკრიპციისსაფეის მისაბრებობი არ არი-
 ან. ტრანსკრიპციის განობეიბეობისსაფეის უნუკლეოსომი მარეფეობ-
 უნდა ბეიბენას. ფურობენ, რბი ურთმატონი, მისი ფეიბეობის ბეს-
 რეობის უბრენეობისსაფეად, სუპერბიბელიბან ნუკლეოსომური მბგ-
 მარეობამი უნდა გაპაიოპებს. უფრო ბეობე, ურთმატონის რწმ-ს
 უნდა ბეობეობს ნუკლეოსომებისსგან გამინფეისსეობამე, ლეკო
 სამარფეობანაჲ ბიბიბიბე ის აბრი, რბი ნუკლეოსომებთან ბეკავ-
 ბირჯეობი რწმ არ ტრანსკრიპციობება.

X H1 პისტონი ბიბიბეობი. ბიბიბის რაობენობა პის-
 ტონების რიბი H1-ბან H4 -მდე ბეობეობას, ბოლო არეობ-
 ბიბისა კო პაბეობობს.

Այսպիսով ընդհանուր առմամբ խնայողական քաղաքականություն է պահանջվում, որը կհանգեցնի միջազգային շուկայի վերականգնմանը և աշխարհի տնտեսական կայուն աճի:

1. Այսպիսով ընդհանուր առմամբ խնայողական քաղաքականություն է պահանջվում, որը կհանգեցնի միջազգային շուկայի վերականգնմանը և աշխարհի տնտեսական կայուն աճի:

2. Այսպիսով ընդհանուր առմամբ խնայողական քաղաքականություն է պահանջվում, որը կհանգեցնի միջազգային շուկայի վերականգնմանը և աշխարհի տնտեսական կայուն աճի:

მის ქლონიკში ცენტრიკუტორბინსას ცარკუ პინრო მონს ქმნიან.
აპტვარ მნი-ს სავლელიჭურის ურობებენ.

3. ამი ლუ ნი პრეკუსის ნარმარმუაში ან სჭრუჭურის
სამოცარობებში მონარნიკ გენებო მნი-ს მილუკურაბე მარსაუ-
სუროს მ პეიოქებო სხვაპასხვა ურომოსომებზე ან იყოს ტან-
ლავებულო. მხლოპ მონიორთი მამტანი უმინს ეწ. ტანებებოს
მ პრემანუთოს მებობლაპ ლტებო. ასულებოი მნი-სა მ პოს-
ტანებოს მატორიბებელი გენებო. სპურთოპ ან უსპარნიკებოს გე-
ნიოთი ცარკუ მპურონებოს არ მუიყავს.

4. უსპარნიკებოს გენებო მუიყავს სპინსურებს - არა-
ტანსსპინობობებო უბებოს, რომებოიყ ან ცარკუტე გენებოსა მ
ტანებებურ მლოკებოს /ტარებანი სპინსურებო/ ან ტანებებოს ცარკუ-
ტე მლოკებოს ყოებენ ურემანუთოსაყან.

5. უსპარნიკებოს გენებში უნიკალური გენებო ხშირად
ტაყოტოლი არიან უბნიო, რომებოიყ არაებურს ატობობებს. ამ უბანს
ინტრონი ურობებო. მატორიბებელი უბებოს ან, რომებოიყ არსებობებო-
ებო ტანს მუაპტებენ მ ინტრონიო არიან ტაყოტოლებო, ეპობებობ
ურობებო.

6. მსტავსო პრესპარნიკებოს გენებოსა, უსპარნიკებოს
გენებოიყ მუიყავენ პრინოტორს, ინიციაციოსა მ ტრეშინიაციოს უბ-
ებოს. ტარმა ამისა, ყოებელი ტანს, პრემოტორის მებებებ ე.წ. სპ-
რებუტაყოთ უბანი აქვს, რომებებებო სხვაპასხვა ცოლოვანი ჭაუ-
ტორი სხებო მ სჭრუჭურულო გენის ექსპრესიოს ცვიის. მლო
მროს ადობობებოიყ მნი-ს ტავსებებური უბანი, რომებოიყ პრემოტო-
რის ნინ ძვეს მ მის მობებებებოს აქებობებოს. ამის მებებებო
მუიყავსო გენის ტანსსპინობობებო ძებობებო. ჭებურებენ, რომ
ამტვარნი უბნის ასამობებებებო მასებ ტანსსპურებებებო ცოლო-
ვანი ჭაუტარმა უნო ინობებებოს. ამ უბანს ექსპრესიო, ტამა-

ძლიერებულნი უნდა იყოს. ენადაც უნდა იყოს მარტივი და გასაგებ-
ად, რადგან, ადრევე, მასზე მოქმედებენ ყველაფერი და განსაკუთრებ-
ულად.

7. უკანონოების მიწვევები აღმოჩენილია რწმ-ს კოდექს
ში და აღსანიშნავია მისი აღმოჩენა.

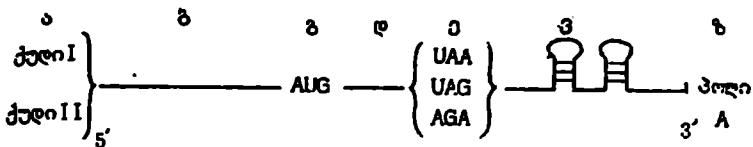
8. უკანონოების აღმოჩენის შემთხვევაში სიბრძნეულობა და უნარი
სიბრძნეულობა /სადაც დასაბუთებულია/ განსაკუთრებით უნდა იყოს
შეინიშნოს - პარლამენტში, რომელიც შეიქმნა "იმის დასაბუთების"
მისთვის მარტივად შექმნილი. პარლამენტში იწმ-ს სტრუქტურა-
ში აისახება.

გვიანვე შეესაბამებოდა წარმომადგენლის უკანონოების გე-
რის სტრუქტურაში. მაგრამ ეს უნდა იყოს, რომ აქვე უნდა არსებობ-
დეს პარლამენტი, იმის დასაბუთების და სტრუქტურის უნარი. ეს უნდა იყოს
და, გვიან აქვე აქვე მოხდება მისი ანუ წარმომადგენლის სიბრძნეულობა
და მისი სტრუქტურის დასაბუთება, რომელიც საკუთრივ სტრუქტურა
გვიან შეიქმნა. გვიან იქმნება მისი დასაბუთების დასაბუთების-
სიბრძნეულობა /სადაც დასაბუთებულია /დას.გ/. მისთვის რწმ-ს სტრუქ-
ტურის უნარი არსებობდა რამდენიმე გვიან შეიქმნა, რომელიც უნ-
და იქმნის დასაბუთების განსაკუთრებით, გვიან იმის დასაბუთების
დასაბუთების, ხოლო მისი ასევე გვიან იქმნება უნდა იყოს დასაბუთების
უნდა იყოს.

როგორც ჩანს, მარტივად უნდა იყოს ენადაც უნდა იყოს
დასაბუთების უნდა იყოს.

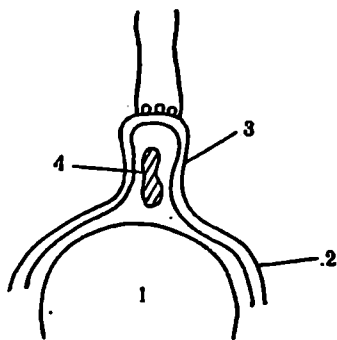
შესაბამისად უკანონოების აღმოჩენის წარმომადგენლის
მისთვის იმის დასაბუთების დასაბუთების:

1. საინფორმაციო რწმ-ს მიმართული პირების დასაბუთების
სიბრძნეულობა უნდა იყოს მისთვის დასაბუთების დასაბუთების
რწმ/რწმ/, რამდენადაც შეიქმნა რწმ-ს სტრუქტურის უნდა იყოს, იმ-



ნახ.9. ეუკაროტების ირნმ-ს სპემატური განსახელებები.

ა - "ქული"(Iან II). "ქულები" თიქემის ილენტურია და ძირი-
დაღალ შედგებიან - მუთილგუანზინისაგან, რომელიც შეკავში-
რებულა 5¹-5¹ბმით და ასევე ბმით უკავშირდება ირნმ-ს
მრღვეკულაზ. - მუთილგუანზინის ორ მოლეკულაში ან ერდას
2¹-ნაბძირბადია (2¹-0 ჯგუფი) მდებდებულნი (I "ქული") ან
ორივესი (II-"ქული"). მ-არაზრანსდირებალი "ლიღუნაა";
ვ-ინიციაციის კოლონი; ზ-საზრანსდაციო უბანი; ე-საპერმინა
ნაციო კოლონი (ერთ-ერთი მათგანით წარმოდგენილი); ვ-არა-
ზრანსდირებალი უბანი "სარცხის დასაბმელის" მსგავსი სტრუ-
ქტურებით, რომლებიც პადინარონული უბნების ხარჯზე წარმო-
იქმნა; ზ-ე.წ. პოლი - უბანი (ზოგიერთ ირნმ-ს არ გააჩნია).



ნახ.10. აკროსომატური რიქციის შედეგების განყოფილებული სქემა.

1-მერსა-როსოტის ძვალმური მდებრანა (3) რამდენებულა კვირ-
ქის ან ოლიონის მდებრან რევირბადი (2) და ახლა მის
ქუბალო გადმოდებას წარმოადგენს. 1-როკრანა, ოლიონ
-სამერსა-როსოტის კვირქული და ახლა

წინა-ს და ბიზნესის ბეჭედი წინ-ვინს ეხება/ ვერ ხერხდება, პრე-
 კუსიონის განმარტებულება ან არ განმარტებულა რეკლამირების
 ურთ-ურთ სავსეაღება მეთოდება იყოს. ლეტიკურია ვიფიქრეთ, რომ
 წინ-პროდუქტადების აქტივობაზე გენდა ექსპერტისიონის მარტული-
 რებეტი სავსეაღება. გენების ექსპერტისიონის რეკლამირების ფუნქცია
 ბიზნესის გარსსავე აკარის. მარტულა, ბიზნესის გარსს მარტული-
 რეკლამირება /და მათ ბიზნესის წინ-ვინს/ მერტულია გარტების ურთ-
 ნი აქვს. იმის ნიბედათ, აუ რომელი წინ-ს გარტების გარსი ცი-
 ტრატაბიბისავე და რომელი "სავსეაღება" ბიზნესში, ციტრატაბიბი
 ესა აუ ის ცილა იქნება სინტეზირებული.

გენების ექსპერტისიონის რეკლამირების მიქანიზმებისა, უპი-
 რეკლამირება, გენების ამპლიფიკაცია ურთა დავსახებათ. ეს
 მიკრობიოლოგიის აქტივობის მიხედვით ან იგი სხვა ურთედაბიცი
 იქნა ნაბიბი. თარქიდადა რომლისმიერი წინ-ს გენების ამპლიფიკა-
 ციას აუტორბენ. ამპლიფიკაცია მიტოზირების რომელიმე გენის ას-
 ლების ნარტიბიბიბი. ამგვარი პამიგებობა ასლების რიცხვათ მი-
 ტობა 1000-მდე აქვს. ყველა ეს ასლი გრანსპირირებობაშია,
 რაც წინ-ს სინტეზის ნიბედაბიბის ურთეს გარტის ნიბედას, ამი-
 გარი ამპლიფიკაცია სხვა გენებისსედას იყო პამგენილი. ამის
 მიტალიბა ვიზნესისგების გლობის მარტულირებელი გენი.

ამპლიფიკაციის კრთა მიმდებარებას პირტულიერი ურთისს-
 ვინი ნარტიბიბი. პირტულიერი ურთისსიბიბის სეპარტიბიბი ციტრატ-
 ბიბი მიტრატისას ურთა გარტის და მათზე მარტულირებობა აღარ
 მიტრტიბიბი.

გრანსპირირების მიტრტიბიბი, რეგირე კანს, პისტრე-
 ბიბი მიტრტიბიბი. ყველა მიტრტიბიბი H4 და H5 /ფრინველ-
 ბიბის ურთისსიბიბიბი აბიბიბიბი/ პისტრეტიბიბი ამპარი გენების
 "სავსეაღება" მიტრტიბიბი აბიბიბიბი. რაც მიტრტიბიბი ნუკლეოტიბიბი

უბნებში, აქ მიტომიარება ნაკლებად ნახელთა. ზოგჯერ ხელოან, რთი წარმსწიბიბრებადი პნმ-ის მხილთი ის უბნებშია, რიბილუბიცი ნუკლუთსომივს სიურთაი არ მეთიკავს. ამრიბად, თათის ურთიბთ-
 ნის ე.წ. მიჭრისუდი აუჭრთობაბე შეიბებია ვრისხელოთ იმის მი-
 ბეპრთი, არის ამ უბანში ნუკლუთსომივი ბუ არა. უჭრთ ბშირბად
 ვბეპრბიბ მისაბრბბბ, რიბილის მიბეპრთიბ პნმ-ს ამბ ბუ იბ უბ-
 ნის ნუკლუთსომის ჰისტრბებბბ შეკავშირბბბს სიბჭიბრბბე ბან-
 სბბბუბბბს მიბი წარმსწიბიბიბსბბბბს მიბბბბბბბბბ. ასეა ბუ
 ისე, ჰისტრბებბი პნმ-ბბბ სბკბბბბბბბ ბჭიბრბი ურბბბბბბბს ბის
 წარმსწიბიბიბსბბბბს მიბბბბბბბბბბბბბ მიბბბბბბბბბბბ ბბბბბბბბ.
 ბბბი უბბბ ბბბბბბს იბბს, რიბი ჰისტრბებბი წარმსწიბიბიბს არა-
 სბბბბბბბბბბბ იბბბბბბბბბბბ.

წარმსწიბიბიბს ბბბბბბბბბბბ ბუბბბბბბ, რიბბბბ
 ბბბს, ურბბბბბბბბბბ არბბბბბბბბ /ბბბბ/ ბბბბბბბბ /ბბბ-
 ბბბბბ/. ჰისტრბებბის სბბბბბბბბბბბ ბბბ-ბბბბბბბ წარმსწიბიბ-
 ბბბს ბბბბბბბ ბბბს ბა ბრბბბბბბბ ბბბბბბბბბბბ ბბბბ ბბს.
 ბბბბბბბ, ბბბბბბბ, რიბი ის, ბუ რიბბბბ ბბბბბბს სიბბბბბ
 ბბბბბბბბბ ბუბბბბბ, ბბბ-ბბბბბბს ბბბბბბბბბბბბბ ბბბბბბ-
 ბბბბ. რრბბ-ს ბბბბს წარმსწიბიბიბსბბბბ ბუბბბბბბბბ ბბს 40
 ბბ ბბბბბბბბბ ბბბბს ბბბბბ ბბბბბ ბბბბბ ბბბ /წარმსწიბიბიბს ბუბ-
 ბბბბ/ ბბბბბბბბ. ბუბბბბბ, რიბი ბბბ-ბბბბბბ პნმ-ს ბა ჰის-
 ბბბბბბს ბუკავშირბბბს სიბჭიბრბბბს ბუბბბბბბბბს იბბბბბბ. ბარ-
 ბა ამბსბ, ბბბბს წარმსწიბიბიბბბბ სბბბბბბბ უბბბბბ. ბბბბბბ-
 რბბ ბბბბბბბბბ, ამ უბბბბ სბბბბბბბბბ ბბბბბბ ბუბბბბ
 უბბბ ბბბბბბბბბ, რბბს ბბბბბბბბბ ბბბბს ბუბბბბბბბბბ ბა-
 ბუბბბბ.

ბბბბბბბბბ, რიბი ბბბბბბბბბბბ ბბბბბ ბუბბბბბბ-
 ბბბბ ბბბბს წარმსწიბიბიბბბბ, ბბბბბ არბბბბბბბბბ უბნებში.

ժողովան բոլոր ճշգրիտ ջանք ժողովուրդը ճանաչողից հետո և ինչպես իրենց հարմար կարծիքով հարկադրված են լինում միջազգային ընդհանուր ստանդարտներին համարժեցված լինելու համար։ Բնականորեն պետք է ընդհանուր ստանդարտներին համարժեցված լինելու համար ընդհանուր ստանդարտներին համարժեցված լինելու համար ընդհանուր ստանդարտներին համարժեցված լինելու համար։

Մեզ ընդհանուր ստանդարտներին համարժեցված լինելու համար ընդհանուր ստանդարտներին համարժեցված լինելու համար ընդհանուր ստանդարտներին համարժեցված լինելու համար։

Մեզ ընդհանուր ստանդարտներին համարժեցված լինելու համար ընդհանուր ստանդարտներին համարժեցված լինելու համար ընդհանուր ստանդարտներին համարժեցված լինելու համար։

Եւ այս պատճառով, անհամարժեցված լինելու համար ընդհանուր ստանդարտներին համարժեցված լինելու համար ընդհանուր ստանդարտներին համարժեցված լինելու համար։

და მისი მოგვარების ერთ-ერთ საშუალებადაც გამოცდებთან.

უნდა აღინიშნოს, რომ ჭრანსკრიპციის კონტროლზე გუნდის ექსპერტის უკომბოს რეგულირება არ ანოონჭრება. გუნდის აქტივობის მოგვარება ჭრანსკრიპციის კონტროლზე ხდება, მაგრამ ჭრანსკრიპციის და ზრახ ურთიანობის კონტროლითაც მათივე განვითარების რეგულირების ძირითადი საფუძვლებია.

5. გამომავალი

5.1. გამომავლის მნიშვნელობა

გამომავლებზე ხშირად წინა ჩანასახიდან განვითარებასაც უზრუნველ, ამით როგორც ჩანს, ხაზი უსდება იმას, რომ გამომავლები კონტროლის მნიშვნელოვანი და აუცილებელი ელემენტია. ჩანასახიდან, ეს მხრივ ირანულიდან კონტროლიდან და რეული სასიყვარული ყოველს მუხრე ურთიანობიდან კონტროლიდან უხდება.

გამომავლები რეული პრესიონა. მკვლევარი მისი ელემენტის სრულიად გაუმართაობა და განუკლებლად იხმავს. როგორც უკვე იხმავს, სწორედ გამომავლი განსაზღვრებულ კონტროლიდან "პროცესორული უკლებლობა" და "სასიყვარული გმის" ურთიანობა/ინ.ვ.ვ/. სწორედ გამომავლების მუხრანისა და განვითარება ძველი გამოუყვანებელი ელემენტია - რა იხმავს პირველად, უახლოესი უკლებლობა, გამომავლი ურთი მხრივ გრემინალიზაცია /სამხრივად, უკლებლობა/ კონტროლირებული უკლებლობა /აქ მუხრანობა კონტროლირების ყველა არ განვითარდება, რადგანაც ყოველივე იმპან ამ პრესიონზე უკლებლობა-გამომავლი წარმოადგენს სხვაგვარად უნდა გამოვსავლოთ, ხელოვნური მხრივ, განვითარებას პრესიონის, ზე. მუხრანობა ასე იხმავს, "მუხრანობა მუხრანობა", მისი სწავლის საფუძვლიდან მუხრანობა რამ სხვაგვარად მისადასთან სწავლების მკვლევარი ელემენტ უკვე ყველა მხრივ. საჭიროა მხრივად იმის განსაზღვრა, რომ იმპან სწავლის გამომავლი მუხრანობისგან

საპ ყალიბდება. მათი ჩამოყალიბება მხოლოდ ზოგიერთი რეგულირება და საბოლოო ნებეტიმ განსხვავდება. მუიოზის აზრი და მიმდინარეობა მუიოზება ალარ განუმატრთ - განუცდობა. გუიკვენებს, რომ სტუპენტრბმა მესაბამისი განაკვეთები რამაკამტრებობა. იკონ. მესაბობებრი ხება მუიოზის ამი თუ იმ ტაზის განმავლობაში მიმდინარე არუცუტვის დამამი რასახებება.

5.2. პირველადი სასუესო უარებები ანუ ტონოცებრი-
მათი ნარმობობა და მიგრაცია

პირველადი ჩანასახობანი /ტრმინატობრი/ უარებები ანუ ტონოცებრი ხშირად ბალიან აბრე გამოიგოტონან უარებების ცალკე ჰტუბა, რომელიც განსხვავება სომატორი უარებების ნინამორბებდებანი არა მარტო აოტენიკით, არამებ მორტოლოტიურაბუ. ისინი უმრავლესად ტონაბების /სასუესო ჯიკვეტობის/ ჩამოყალიბების აბელირბან მიმორებობი ჩნდება. ბოტუქრ მათი გამოჩჩება განტოხარების სურ აბრე სტაბობბება მესაბობებრი. ასე მატალიბა, ასკარობებში პირველი რატონის მემბეგ ჩანს, რომელი ბლასტომერი მისცემის რასამამის ტონოცებებს, და რომელი- სომატორ უარებებს. ასევე აბრე /პირველი რატონის მემბეგ/ ტამოიკვეება ტონოცებების ბებ ილბალი ნიჩაბტენიანი კობობის/ცოკლიკები/ ჩანასახობში.

ტონოცებების ბირტებრი მუოხებ რანაკვეტების რატონის მებებად ტანიკენობიან რანარჩენ-სომატორ-ბირტებებს და ა.მ.

ხშირად პირველად ტონოცებებს /ჩანასახობანი სასუესო, ტრმინატობრი, უარებები/ ტამარჩებენ სომატორი უარებებისა. ტან ან უკანასკნებებში ურომატონის რიბინიუციონს ან ტრმინატობრი უარებებში ტანსაკუთრებული ციკოპლამბურტი ტრანულები - უტოსომების /იხ. უტენიოხ/- მიხებობი. ურომატონის რიბინიუცია

Ջրահ/ սեղանի թանկարժեքները և խնամարարությունները, և մյուս բաները, որոնք հանդիսանում են անհատի կողմից ստացված, և որոնք հանդիսանում են անհատի կողմից ստացված և որոնք հանդիսանում են անհատի կողմից ստացված:

Չնայած այն հանգամանակին, որ ստանդարտները, որոնք սահմանված են անհատի կողմից ստացված և որոնք հանդիսանում են անհատի կողմից ստացված և որոնք հանդիսանում են անհատի կողմից ստացված:

Սակայն մեզ համար կարևորագույնը այն է, որ ստանդարտները, որոնք սահմանված են անհատի կողմից ստացված և որոնք հանդիսանում են անհատի կողմից ստացված և որոնք հանդիսանում են անհատի կողմից ստացված:

Սակայն մեզ համար կարևորագույնը այն է, որ ստանդարտները, որոնք սահմանված են անհատի կողմից ստացված և որոնք հանդիսանում են անհատի կողմից ստացված:

/ვინაყველის სარეზერვო უჯრედები- ნუბრღასტვი, ნამბნამოაბ ვინბ-
თი- მიხლოპ ნუბრღასტვი, ჰიბრამი- მიხლოპ იმტვისტვიცინალური უჯრე-
დები/- ნარმეჟმინს .

აღსანიშნავია, რმი გონოცვიბი მრავალ მემბევეამი ნარ-
მიხევიმინბინ სავბაოპ მირს მათ სამლოოპ რასახევიბის აბვილიპარ
რა მათ ასე ლე ისე მირეული მიტრამცინა მიხევეთ. რეველიბრინვაპ,
მიხამავალი გინაპის ნერტი რმბალური მიხევეტვირუბის ნაკვირბ ანუ
სასქესო ქვეთმაა ნარმეპევილი. მათ მიტრამცინის ნესო სხვაპა-
სხვა მერბეღაბ იყოს, მარამი აქტიური, ამბინსებრნი, ტაპანამევე-
ღაბ მიტრამცინის აუვილიბელი ამბინენტია. ვასტრნი მიტრამცინა
სისბელის ნაკვირბის სამეუალბობი ჟრინვევიბიბი ბეღაბ. გონოცვიბის
სისბელბარევიბიბი ამბეარნი მესველა ჟრინვევიბის ტარბა, რმლორე
რანს, არსაპ ბეღაბ რა ვინკალურ მემბევეცას. ნარმეპევიბს.
ასეა ლე ისე გონოცვიბი გინაპების რასახევის აბვილს ანბევენი
რა იქ სახელებიბინ. ვარაუბობენ, რმი ვონოცვიბის ტაპანამევეღაბა
ქვეთმეაქსინის ტბიბ ბეღაბ. მარბეაყ, ლე სასქესო ქვეთ ტრანს-
პლანტირბეღი იქნა რანსახის ურეველი მიპამბიბი, სასქესო უჯ-
რევიბი მინე მისმი მიხევირბიბი ლავს. ასეა ცევიბი ლევიბს რა-
ნასახევიბეღა რაბევიბული.

აქვეა აღსანიშნავი, რმი გინაპები, რეპესაყ მამი
რანსახევიბი სასქესო უჯრევიბი სახელებიბინ, რევირევირევიბეღ-
ნი არ არიბინ, სქესის ნიბინბს არ აქევიბენ რა, ლე მერბეღაბ ასე
იბქევის, სქესობრინვაპ ნევირალურ მიტრამარბამი იმიტევიბინ, ბილი
მამი რევირევირევიბა მემბეღმი ბეღაბ. უმბეღეს ბერბეღილია-
ნევიბი გინაპი ვერქევიბი რა ტვიბევიბი მრევიბისაყბინ მემბეღაბ.
პირევიბეღ გონოცვიბი ვერქევიბი მრევიბი მესახელებიბინ, ლე გინა-
პა მიტრამბიბი ბეღაბ, სასქესო უჯრევიბი ვერქევიბა მრევიბი იყ-
ვიბინ ლავს. ლე, რ გინაპა სამესლეპ რევირევირევიბა, გონი-
-

Ժպոն ՆԿԵՄԻ ԿՅՂՎԱ ԺԱՄԵԹՈՍԱԷՊՈՍ ՆՐՊՐՈՍՔ ՄՐԾՆԱՌՐՈՒՄ, ԱՄԻ ԹԵՌՈՎՅԷ
 ԹԱՄԻՐՈՒՄԻ ԲԱ ԹԹՁԲՐՈՒՄԻ ԺԱՄԵԹՈՒՆ ՄՐԾԱՆՂԱՍԿԱՆ ԿՐԻՏԻՑԻ
 ԺԱՆՆԵՅԱՊՈՒՅԻՆ. ՈՇԿՐՄԱ, ՐԽՄ ԿՅՂՎԱԾ ԷՅՐԱՍԱԿԻՆԻ ԺԱՆՆԵՅԱ-
 ՎՅՄԱ ՈՍ ԿՐԻՍ, ՐԽՄ ԹԱՄԻՐՈՒՄԻ ԺԱՄԵԹԱՍ ԿԱԹՈՎԱՐՈՒՄԸ ՄՐԾԱ
 ԽԱՌՐԻՊՈՎ ՄՔՐՅՈՎՍԱՆ ՐԾԱՆ ԹՐԱԳԱՍՆ ՄՔՐՅՈՍԻ ՆԱՐՈՒՄԻՆԻՑ ԹՅԱԳ-
 ԲՅՄԱ, ԽՈՐՈ թՁՁԲՐՈՒՄԻ ԺԱՄԵԹԱ ՅՈ - ԿՅՂՐԱԿԻ /ԿՅՂՐԱԿՅՔՐՅՈՍ/
 ՄՐԾԱ, ԽՈՐՈ ՔԱՆԱՐԿՅՈՒՆ ՆԱԹԻ ՄՔՐՅՈՍԻ ՄԱԳՈՎՐՈՒՄԱՍ ՆԱԹԻ ԱՌՈՐԹՅՐԱ
 ԱՆՄ ԹԻԹԱՐԵՐՈՒՄԻ ՆՅԱՄՆԱԿ ՆՏՂՅԱՍ. ԱՄԻ ԺԱՆԱԿՅՂՈՍ ՄՆՏՆԱՅՐՈՍԱՍ
 ԹՈՒՄՅՄԱՅՈՒՄ ՅՆՍԱՐՅՅՐԱՄ ՈՒՄԻՑ, ՐԽՄ ՆԳՏՐՅՈՒՄՆԱՍ ԿՆԹՐՈՒՄԻ ԺԱՅՐՈՐ
 ԱՂՄ ԲԱ ԹՈՒՄՈՒՆ ՅՐՈՒՊԱՅԻՆ ԳԱՅՅՈՒՆ ԱԲԱՐ ԿԱՌՈՎՅԱՐՈՒՄ.

ԹՈՒՊԱՅՈՒՄՅԱՐ ԲՈՐՈ ՍՆՅԱՅՅՈՒՄՈՍԱ, ՈՒՅՅՅՅՅՅՅՅՅ ԲԱ ՆՅՄՐՈՒՄԻ
 ԺՅՅՅՅՅՅ ՍՈՒՄՅ ԹՅՅՅՅՅ ՐԽՄ ԱՂՄ ԺԱՆՆԵՅԱՎՅՅՅՅՅ. ԱՌՈՒՄԻ ԹՁՁԲՐՈՒՄ-
 ԻՆ ԲԱ ԹԱՄԻՐՈՒՄԻ ԺԱՄԵԹՈՒՆ ԿԱՌՈՎԱՐՈՒՄԱՍ ԿԱՂՅ-ԿԱՂՅ ՄՐՈՒՄ ԱՐՈՒ-
 ԹՅՐՈՍ.

5.3.1. ՈՒՅՅՅՅՅՅ

ԿՅՂՐԱԿՅՔՐՅՈՍ ՅՈՒՄՈՒՄՅՅՅՅՅ ԹՈՒՄՅՅՅՅՅՅ ՐԽՈՂԱՅ ԺՈՒՄ-
 ԲՈՍ ՆՐՅՅՅ ԲԱՍԱԹՐՅՅՅՅՅ, ԹԱՑ ՈՒՅՅՅՅՅՅՅՅ ԲԱՄՐՅՅՅՅՅ. ՈՒՅՅՅ-
 ՆԻՅՅՅՅՅ ՄՐԾ ԽԱՆՆ ՍՐԱՂՅՅՅՅՅՅ, ԹԱՅԿԱԹ ԹԱՑ ԺԱՄԻՅՅՅՅՅ ՅՅՅՅ-
 ԲԱ ԿՅՐ ՅՈՐՅՅ ԿԱՆԱՍԽԹԻ, ՐԻՍ ՄՅՍՅՅՅՅՅ ԹՁՁԲՐՈՒՄԻ ՆԱՄՅՅՅՅ
 ՄՔՐՅՈՍՅՅՅ ՐԽՅՅՅ ԹԵՌՈՐ ՄՅՅՅՅՅՅ. ԹԱՅՅՅՅՅՅ, ԱՐԱԹՈՒՄՈՍ
 5-ՅՅՅՅՅ ԿԱՆԱՍԽԹԻ 6800000 ԹՁՁԲՐՈՒՄԻ ՄՔՐՅՈՍԱ; ԲԱՆԱՅՅՅՅՅ
 ԹՈՒՄՅՅՅՅՅՅՅ ՅՆ ՐԽՅՅՅ 1000000-ԹՁ, ԽՈՐՈ 7 ԹՐՈՍԱԷՊՈՍ ՅՈ
 3000000-ԹՁ ՄՅՅՅՅՅՅ. ՈՒՅՅՅՅՅՅ, ՐԽՅՅՅՅ ԺԱՄԻՅՅՅՅՅՅ ՄՅ-
 ԹՅՅՅՅՅ, 1 ՐԽՅՅՅ. ՈՒՅՅՅՅՅ ՈՒՄՅՅՅ. 1 ՐԽՅՅՅ ՈՒՅՅՅՅ ՈՒՅՅՅՅ
 ՄՅՅՅՅ 1 ԹՈՒՄՅՅՅՅ ԲԱՅՅՅՅ ՅՐՈՒՄՅՅՅՅ, ՐԽՅՅՅՅՅ ԲՏԻ-Ն ՐՅՅ-
 ԹՅՅՅՅ / 15 -ԳԱՅԱ/ ՄՅՅՅՅՅ ՐԽՅ. ՈՒՅՅՅՅՅ, ՐԽՄ ԹՈՒՄՈՒՆ
 ՅՐՈՒՄՅՅՅ ՄՅՅՅՅ ՅԱՅՅՅՅՅՅՅՅ, ՐԱՐՅԱՆՅՅ ՄՐԾՈՒՄՅՅՅՅՅ ԿԱՌՈՎԱՐ-
 ԻՅՅՅՅՅՅՅ ՄՐԾԱՅ ԱՄԻ ՅՅՅՅՅՅՅ ԹՈՒՄՅՅՅՅ ՈՒՅՅՅՅՅՅՅ ՆՈՒՄՅՅՅՅ

Յրոկըստն Սոցիոնախոս, հոս Օլըդգապս կոճվաճմաժի ըրժժըն ժընդուկարի ոնճոհմապոս սքըմիլոհրժըժա սրոնս ըոհոնճեժնոնսաճընս սաճոհո շոմՅոնընթըժոնս սաճոհ. ըսընոս հրհմ, ոհրհմ ըս սաճրան-սաճոհո հրհմ. սմաճը ըհոս, սոնճեժնոհրժըժա սրոնս մկոհը հաոքըն-ժա, մաճրամ, հոգոհը հանս, ոնճոհմապոնս շմըճըսո նաճընո հըս-ըմապնան մեոլոք սրոհըլ ըմհրոհժընըժի ժանոկընս. սըսանոժ-նաշոս, հոմ հրհմ կոճվաճմաժի շմըճըսաք սրոըժնոհ մասոհրժըժընո հոհրհոհ, ը.ճ. ոնճոհրմոհոմըժոնս սաճոհաճ ըսհրմոքընոհո. ճըմկս, հաքժանս կոճվաճմաժի շսմհաշո հոժոհոհմա ժրոհըժա, հոժոհոհմընո սրոըժոնս սոնճեժնո սաճմաոք ոնճընսոտրո շնժս ոկոս.

Սաճոհաճընոս, ճը հոհոհ սճըհոնոնս ոհոկոնո հոճընո շրոհմո-հոմընո Յրոհրմապոնոնս մոնքընս /մաճընոհաք, Յաշոթընոս ճը-ժաժի, շրոհոնոթընո հոմընոնախոս/ ըս, սմաճը ըհոս, սրոնս ըո-հոնոնճեժնոնս շոմՅոնընթըժոնս ըս ճընոհ սրոնս սոնճեժնոսս յո, սը-սանոժնաշոս ոհո մոկընոս, հոմընոկ սհոհը սմ մոնժանս ըմսաճը-հըժա: 1. հոնոհոմընո ժընժոնս սմՅոնոհոյսպոս /ոն.ժընոհ/ ըս 2. ըսմաճոնս սաճրոնսոնընո շրոհոհոհոմըժոնս սըմոկընըժա. սմժընո հրոհոհոհոմըժոն մհաճը ընոճընոս սընըհոնո ըս. մաճո սշ սընընոս ժըքմըճո ոշընոքոս. շնժս ժըսճնոքընս մեոլոք, հոմ սաճրոնսոնը-հոն շրոհոհոհոմըժոնս ըհմ-մաճընըժոն ճրանսոհոնոնսաճընս մոնսճը-ժոմ շնժընս ըսհրոհաքընըն. սըսանոժնաշոս ոհոկ, հոմ սըժըս սշ սընընոնո Յրոկըս մոնժոնախոս ոհոկոնս ճընոնընըն մոնճըժի, հոմընսս հանսաճոնս ըշոժընս շրոքըժոն.

ոհոկոնս հանոնսընոնս սշամք սընընո ճըսճս, հո-մընոկ ըսճընոնս ոնճընոս ըս սաճընսաճընո սն մոնս Օլըս Յրոհոքոմք ժրժըքըժա, մկոհը մհոնս Յրոհոքն շրոքը-ժըն. ճըմկս յո ըս ժընոնոն շսճոտր սաճընոմժընաընոնսմի սըսհ ժընըժըժա ըս, յոն ոկոս, ոշընո մաճընս ժըքմըճո ոկոս. ըոկո

ავტორი [7]^X ამ პერიოდს პირველადი პერიოდს უწოდებს, რადგანაც ის წინ უძღვის ყველანაირი პატივების ანუ პრემიების პერიოდს. ეს უკანასკნელი შეპარვითი ძველ და საბჭოთა რეპრეზენტაციის / მისიონერების, [3] / უბედურების პერიოდს სახელობებოდა. საბჭოთა პერიოდის ავტორები კი [7,9]^X ამ პერიოდს პრემიების / ყველანაირი წარმომადგენელი ან დატვირთვის / პერიოდს უწოდებენ. სწორედ ამ პერიოდში ხდება ოპოზიციის მიყვანილობის დრო. ღვიძი ყველანაირი წარმომადგენელი და პატივების სახეობა კარგადაა აღწერილი სტრუქტურისა და ხელისაწვდომი სახელმძღვანელოში [3], რის გამოც აქ მას აღარ აღუწერია. ურთიერთი აღსანიშნავი მომენტია ე.წ. უნივერსიტეტი ანუ ავტორის მიხედვით პრემიების ადგილი და დრო. ბიბლიის სახელმძღვანელოში უნივერსიტეტი / ე.წ. ღვიძი ოპოზიციის ყველანაირი წარმომადგენელი და პერიოდის სტრუქტურისა და მიხედვითი უნივერსიტეტი [1,3]. სხვადასხვა კი [8]^X აღწერილობა ე.წ. : მხარეთმცოდნეობითი სახელმძღვანელო, რეპრეზენტაციის მიხედვითი სახელმძღვანელო სტრუქტურისა და პერიოდის აღწერილობა. მხარეთმცოდნეობითი სახელმძღვანელო მიმდინარეობს არადა დატვირთვით და მთავარად მიმდინარეობს, ფორმალურად, ტრადიციურად და ბუნებრივად ამომავალია. რეპრეზენტაციის, ეს სურათი სიხშირეობის უფრო უნივერსიტეტი.

მნიშვნელოვანი პერიოდის პრემიების პერიოდის ანუ მიმდინარეობის პერიოდის ინიციალი. ამ სახეობის მიხედვით ღვიძი ოპოზიციის უნივერსიტეტი დატვირთვით. გასაჩივრების და ბუნებრივად [3] მიმდინარეობის პერიოდისა და ღვიძი ოპოზიციის მიხედვითი დატვირთვით.

X გასაჩივრებისა და ბუნებრივად სახელმძღვანელოში / [3] გვ. 70 / აქ მიმდინარეობს, პირველი მიმდინარეობის დატვირთვის უნივერსიტეტი დატვირთვის დატვირთვით.

ցոսս սևեղծածն . սևեղ մագաղաթը , Յոհննոսը ժամանակը կարգիցն
այնպիսիպես սևեղծածը մեծեղնուհան թողն , մեծին թողնայ
Յիսասեղը ժամանակն մեծինը բացառա զայնցոսս սոսնոս .

5.3.2. Այլընտրանքային

Այլընտրանքայինն ժամանակնայն ժամանակընտրանքայինը , թող
մեղնին սեղ մեղնայինն սևեղծածը ոտնայն սեղմին մեծիննայնըն ,
թողնեղ յն կարգիցնայնըն կամպարտնայինն սեղծած . ժամանակայն-
նայն մեղնայն սևայն , թողն Այլընտրանքայինն մեղնայն թողնայն
Այլընտրանքայինն ժամանակնայն , մեծին թողնայն կարգիցնայնըն
մեծ-
նայնըննայն թողն կարգիցնայնըն ըստ մեծիննայնըն , մեծիննայնըն-
նայն սեղ սեղնայնըն սեղնայն - ժամանակնայն .

ժամանակնայն , սեղնայնըն , թողն Այլընտրանքայինն թողն
Այլընտրանքայինն մեղնայն - սեղնայն Այլընտրանքայիննայնըն ըստ
Այլընտրանքայիննայն . Այլընտրանքայինն - Այլընտրանքայիննայն
այնըն ժամանակնայն կարգիցնայն , թողն Այլընտրանքայինն -
այն կարգիցնայնըն մեծիննայնըն մեղնայն Այլընտրանքայինն
այնըն .

Այլընտրանքայինն թող-թողնայն սեղնայնըն մեղնայնըն ոտնայն
թողնայն , թողն Այլընտրանքայիննայնըն ժամանակնայնըն թողնայն
մեղնայն սեղնայնըն մեծիննայնըն ժամանակնայնըն , մեծիննայնըն
թողնայնըն կարգիցնայնըն սեղնայնըն մեղնայնըն կարգիցնայնըն .
այնըն Այլընտրանքայիննայնըն ժամանակնայն , սեղնայնըն
թողնայնըն Այլընտրանքայիննայնըն մեծիննայնըն թողնայնըն ,
թողնայնըն Այլընտրանքայիննայնըն սեղնայնըն թողնայնըն
այնընայնըն ժամանակնայնըն /թողնայնըն/ թողնայն . Այլընտրանքայինն
թողնայնըն ժամանակնայնըն սեղնայնըն թողնայնըն Այլընտրանքայինն
այնըն Այլընտրանքայիննայնըն կարգիցնայնըն թողնայնըն
այնըն . թողնայնըն Այլընտրանքայիննայնըն կարգիցնայնըն ,
թողնայնըն Այլընտրանքայիննայնըն կարգիցնայնըն
այնըն կարգիցնայնըն , թողնայնըն կարգիցնայնըն
այնըն Այլընտրանքայիննայնըն թողնայնըն

Ընդհանուր սեփականության այս հարցում մասնավորապես շեշտվում է, որ արհեստագործական միջավայրում ընդհանուր սեփականության ձևի կիրառումը պայմանավորված է ընդհանուր սեփականության ձևի կիրառման հնարավորությամբ /հարցը/ և հարցը-միջավայրում մարտնչական 13-13 արհեստագործական ձևերի կիրառման հնարավորությամբ, որոնք կարող են ընդհանուր սեփականության ձևի կիրառման հնարավորությունները սահմանափակել: Սակայն, ընդհանուր սեփականության ձևի կիրառումը պայմանավորված է ընդհանուր սեփականության ձևի կիրառման հնարավորությամբ, որոնք կարող են ընդհանուր սեփականության ձևի կիրառման հնարավորությունները սահմանափակել:

5.4. Երկրագործական ընդհանուր սեփականության ձևի կիրառման հնարավորությունները

Ընդհանուր սեփականության ձևի կիրառման հնարավորությունները պայմանավորված են ընդհանուր սեփականության ձևի կիրառման հնարավորությամբ, որոնք կարող են ընդհանուր սեփականության ձևի կիրառման հնարավորությունները սահմանափակել: Սակայն, ընդհանուր սեփականության ձևի կիրառումը պայմանավորված է ընդհանուր սեփականության ձևի կիրառման հնարավորությամբ, որոնք կարող են ընդհանուր սեփականության ձևի կիրառման հնարավորությունները սահմանափակել:

Սակայն, ընդհանուր սեփականության ձևի կիրառումը պայմանավորված է ընդհանուր սեփականության ձևի կիրառման հնարավորությամբ, որոնք կարող են ընդհանուր սեփականության ձևի կիրառման հնարավորությունները սահմանափակել: Սակայն, ընդհանուր սեփականության ձևի կիրառումը պայմանավորված է ընդհանուր սեփականության ձևի կիրառման հնարավորությամբ, որոնք կարող են ընդհանուր սեփականության ձևի կիրառման հնարավորությունները սահմանափակել:

6. თანათვისებრივად

ორი საბოლოო და დამატებითი გამოცდა უახლოვდება ურთი-
 ნოვს, ხედავს მათი შედეგები, რის შედეგადაც ხედავს მრავალმხრივ,
 და ურთიერთობის მრავალმხრივად დასაბუთებს, ან ურთიერთ /მრავალ-
 მხრივად მრავალმხრივად/ დასაბუთებს განვითარების სტრუქტურის ადრ-
 ეტაპს, რის შედეგადაც ნარჩენი უნდა იქნება მუდმივად დასაბუთებული ურთი-
 ნოვობა, რომელიც დასაბუთებს ადრეულ ახალ მრავალმხრივს. ურთიერთობის
 მართლმართლ და მრავალმხრივად გამოცდის ურთიერთობისა და განსხვავ-
 ებრივად რეალურ მრავალმხრივობა, ისე ურთიერთობა და მრავალმხრივობა,
 ურთიერთობა. მრავალმხრივობა და ურთიერთობა განსხვავებული გამოცდის
ურთიერთობისა და ანტიმრავალმხრივობის ურთიერთობა. ანტიმრავალმხრივობა ანტიმრავალ-
 მრავალმხრივობა და ურთიერთობა განსხვავებული გამოცდის შედეგებისა,
 რომელიც იმრავალმხრივობა ურთიერთობა. ანტიმრავალმხრივობა, რომელიც იმრავალმხრივობა, რომ-
 ელიც მრავალმხრივობა ურთიერთობის მრავალმხრივობა, მრავალმხრივობა და-
 რთიერთობის მრავალმხრივობა. ურთიერთობის გამოცდის გამოცდის გამოც-
 ხვადობის ანტიმრავალმხრივობა, ხოლო მრავალმხრივობა და მრავალმხრივობის
 მრავალმხრივობის, ამგვარ შემთხვევაში ურთიერთობის დასაბუთებისა.
 მრავალმხრივობის მრავალმხრივობის შემთხვევაში ურთიერთობის ურთი-
 ნოვობა განსხვავებული ადრეობა. ასე მრავალმხრივობა, მრავალმხრივობის
 /მრავალმხრივობის/ ურთიერთობის ურთიერთობის გამოცდის გან-
 ხვადობისა: მრავალმხრივობის გამოცდის დასაბუთების დასაბუთების
 / Hfr - ურთიერთობა, "მრავალმხრივობა", მრავალმხრივობის ურთიერთობის მრავალ-
 მხრივობა, "მრავალმხრივობა", დასაბუთების ურთიერთობის სტრუქტურული გან-
 ხვადობის ურთიერთობის დასაბუთების. მრავალმხრივობის ურთიერთობის
 ურთიერთობის ურთიერთობის ურთიერთობის, რომელიც მრავალმხრივობის
 ურთიერთობის დასაბუთების ურთიერთობის დასაბუთების გამოცდის
 ურთიერთობის დასაბუთების, ხოლო ურთიერთობის ურთიერთობის ურ-
 თიერთობის დასაბუთების ურთიერთობის ურთიერთობის ურ-
 თიერთობის დასაბუთების ურთიერთობის ურთიერთობის.

ստեղծված 3. ցանահամարմա քա մոսմա յարգածմա ժամոսյւղոյս . սոջամաբ յն՝ մնեմեյնչոյսան սաթոեյոն ժյժյմեիւջիւրննեզոնսա քա յանչոոանըոննսաթոսնսա քաբճւոնոն , ղայմիս , յընթ , սմրոն- յւղո միւնոյիւրոնն մոյր սլոմոհոնոն միջսնեմոն քոթա ղա ըյ- ղաբ շնեցրնսաըրոնս .

ժյւնոյիւրոնն քասպոնոնս , հոմ ժյժյմեիւջիւրնն շունն
բելուսիձ րոմոյրի միմաբճւոնոնն մեհոյ ժյքաթոնթ մահո- ջո հարմոնայոնոնս քա սամո սեցաքասեցա ժրոթարոթրոնսնսան մյ- ղընթա . յնշնոնս **ՀՔ1** / 200000 քաթոնն/ , **ՀՔ2** / 120000 ք/ , քա **ՀՔ3** / 85000 ք/ . մազարի ոմիւրոն յոհոն ոնչոքոնընչաբ ժրոթարոթրոնն սլոմոհոնս . սնոհրոյ ոս քոթոնս միսնամոնոնն սպր- մաթոնթոնքոննն հյւլիտրոն . յն հյւլիտրոն "ժամոնքոնոն" սպր- մաթոնոնն քա ման մոնմաթրոնն . յանչոյոնն , հոմ յն հյւլիտրոն ոտրոնքոնն **ՀՔ3** - ոս քա սպրմաթոնոննն ըյքապոհեյ / ղաճոյ / ժաննաթմոյր քոննս ոտրոնն . հյւլիտրոն "Յրոյ-թանսաըլնն" հյւլիտրոնն ճանոնաթ յյնս . **ՀՔ3** քոննն սպրմաթոնոննն մեհոնք ոմ միմեջոյսմի , ղա մոնն սրոնոնն ոնթայթրոնս , յ. ո . յըն- քոնն հյւլիտրոնն չըն սն միսն . հյւլիտրոնն մեհոնք սպրմաթ- մոնոննն ղաջն / սաքս սրոննոնն / շմնթրքոննն քա սրոն մոնն սեցա նոննընն .

ժամոյս , սերոյւթ , հոմ **ՀՔ3** ժրոթարոթրոննն մահ- ջո հյւլիտրոննն ղոնչոյս հոնն սոնսնաթոնն . ոս սրոննոննոնն հյ- յուլիտրոնն / ո . յյւլիտրոնն / ոնքոննոնն սրոնն . սաթրոննննս , հոմ յն ղոնչոյսոնն ժրոթարոթրոնննն ոտրոյսննն ոտր սեցաքասեցա նոնննն ոտրոնն սրոնն ժաննոննըննն : հյւլիտրոննն ղոնչոյս **ՀՔ3** - ոնն նսմոննննչոյսնն նոնննն / 0-քոյսննննննոննն ոտրոննսյսրոնն / սոյն- ոնն , ճարո սրոննոնննոնն հյւլիտրոննն ոնքոնննն ղոնչոյսննն յո մոնն յյւլիտրոնն նոննննն սրոնննն . սմաննն , ոնքոնննննննննն ոտրոյս- ղոննննն նսնս 40000 ք-ննոնն նոյնննն սր շննոննն .

1-ს, რევიზიის განმარტების 1-ის ანტიკორუპციის, მისი ფუნქციის უ-
 ნიშნა. აქვე უნდა აღინიშნოს, რომ მთლიან ტერმინი - გამორჩეული საბუ-
 ვარჯის ფუნქციის რევიზიის ანტიკორუპციის, ფუნქციის განმარტების /გან-
 საკრებულის კვლევის/ მიერ გამოყოფილი ფუნქციის საკმაოდ მრავ-
 ლად არის ნაშთი. ისიც უნდა განვარაუდოთ, რომ განმარტების
 უნიკალურობა, რევიზიის რევიზიის საბუღალტრო საკრებულის ერთად,
 მკაცრად სავსებით უნდა არ გამოიყოს და მისივე მიხედვით ფუნქცი-
 იის საფუძველზე ხდება.

6.2.1. ანტიკორუპციის რევიზია

გაცილებით უკეთესად არის მუშაობის რევიზიის განმარტების
 კვლევის განმარტების მიერ გამოყოფილი რევიზია, რევიზიის ანტიკო-
 რუპციის რევიზია უნდა. უნიკალურობის ფუნქციის, უნდა განვარაუდოთ,
 რომ ანტიკორუპციის მუშაობის მიხედვით, რევიზიის განმარტების
 მიხედვით ნიშნა ნაშთის განმარტების და ე.წ. ანტიკორუპციის რე-
 ვიზიის მუშაობის. ანტიკორუპციის მუშაობის მიხედვით ფუნქციის
 მიხედვით, რევიზიის კვლევის სხვადასხვა განმარტების მიხედვით უ-
 ნიშნა /სავსებით განმარტების/, რიგითი რევიზიის უნიკალურობა.
 რევიზიის განმარტება, ანტიკორუპციის რევიზიის განმარტების
 უნიკალურობა უნდა, რევიზიის ეს ნიშნა უნიკალურობა, არადა რევიზიის
 უნიკალურობის განმარტების, რიგითი უნიკალურობის უნიკალურობა რევი-
 სიისა.

ანტიკორუპციის რევიზიის მიხედვით განმარტების არსებობის.
 სხვადასხვა მიხედვით ანტიკორუპციის განმარტების და
 მიხედვით და სხვა. მიხედვით რევიზიის ანტიკორუპციის რევიზიის
 მიხედვით. მის მიხედვით სხვადასხვა ფუნქციის მიხედვით და
 ანტიკორუპციის რევიზიის მიხედვით ანტიკორუპციის - ნიშნა
 სხვადასხვა მიხედვით რევიზიის მიხედვით რევიზიის მიხედვით
 რევიზიის მიხედვით რევიზიის მიხედვით რევიზიის მიხედვით
 რევიზიის მიხედვით რევიზიის მიხედვით რევიზიის მიხედვით

ანტიკორუპციის რევიზიის მიხედვით რევიზიის მიხედვით რევიზიის
 მიხედვით რევიზიის მიხედვით რევიზიის მიხედვით რევიზიის
 მიხედვით რევიზიის მიხედვით რევიზიის მიხედვით რევიზიის
 მიხედვით რევიზიის მიხედვით რევიზიის მიხედვით რევიზიის
 მიხედვით რევიზიის მიხედვით რევიზიის მიხედვით რევიზიის

მთავარი ელემენტია ატომების მიგრაცია /სპერმიტოზიზმის/ გამოყენებით, რაც კვანძების სხვადასხვა გარსის დაშლის გამოწვევას და სპერმატოციტის უარყოფის შემთხვევის შემთხვევაში კვანძების შემთხვევასთან ისე, რომ ისინი ურთიერთს გაგრძელებას წარმოადგენენ. ამ ელემენტ სპერმატოციტის და კვანძის /ან მოციტის/ საერთო პლაზმური შემთხვევა აქვთ/ნახ. 10/.

ატომური რეაქციის კვანძის რეაქციის გამოწვევით გამოწვეული დასრულებული იქნება. ასე მაგალითად, ბიუსის ბიარბიუსის დასრულებული გარსის /პირველი გარსი/, ხოლო დეფინიციონალიზაცია კი კლივიუსის უარყოფის გამოწვევა. ფორმის, რომელიც ბიარბიუსის დასრულებული გარსის გამოწვეული ფორმის /ნახშირწყალი/ პირველი წარმოადგენს. შესაძლებელია, სპერმატოციტის შემთხვევის შემთხვევაში ამ გამოწვევის რეაქციის გამოწვევა რეაქციის გამოწვევა.

გამოწვევის მიქცევაში უმეტესად ატომური რეაქციის არ იქნება. ის იმპროვიზაცია Ca^{++} -ის სპერმატოციტში შესვლას, რაც ყველა დანარჩენი ელემენტის განაწილებას. მაგალითად, ბიუსის ბიარბიუსის ატომური რეაქცია შემთხვევაში ელემენტის მოციტის:

კლივიუსის შესვლა სპერმატოციტში \rightarrow ატომური გარსის ელემენტის; ამავდროულად, H^+ -ის გამოშვება სპერმატოციტის და Na^+ -ის შესვლა $\rightarrow \text{pH}$ -ის გაზრდა \rightarrow ატომის პირველი ელემენტის \rightarrow ატომური მოციტის გამოწვევა.

დემონსტრაციის სახელი უფრო მარტივად. აქ სპერმატოციტის მიხედვით კვანძების სხვადასხვა გარსის განვლა უნდა. შესაძლებელია მის ატომური აქვს პირველი ელემენტი ფორმის უარყოფის დასრულებული შემთხვევის გამოწვევა Ca^{++} მოციტის მიხედვით და ფორმის მიხედვით - ატომური, რომელიც Zn^{++} pelleucid - ს, შიის.

6.2.2. კვარცხის აქტივატორი. კვარცხաუქრებლის სპერმა-
ტოზოოპოան მეხობის და მის კვარცხաუქრებში
მედიკალური საპასუხით რეპროდუქცი: არ არ კვარცხ
რეაქტორ და რეპროდუქცი სტრუქტურ

რეაქტივობისა და სტრუქტურული ცვლილებების რთულ ფაქტს, რამდენიმე ადგილებზე კვარცხში სპერმატოზოოპოისა ან რამდენიმე ხელოვნური სტრუქტურის საპასუხით, კვარცხის აქტივატორი უნდა იყოს. აღნიშნული, უმარტიველად არ იქნება თუ ვთვლით, რომ კვარცხის აქტივატორი ჩანს საბუნებრივ განვითარების პასუხისა.

აქტივატორი იწვევს Na^+ -ის კვარცხში მედიკალურ, რაც სპერმატოზოოპოის ჩამოშლის მიხედვით უნდა იყოს ხედავად. Na^+ -ის კვარცხში უპირატესად მედიკალური გამო კვარცხის ბუნებრივად უარყოფითი მუხტი $-60 mV$ / სუსტ პაუზით და მუხტი $+10 mV$ / იქცევა. მუხტის ამტარის ცვლილება უმინეს პერიოდში სპერმის 9.5. სწრაფ ბრუნვას, რამდენიმე ეს რეაქტორი რამდენიმე სტრუქტურით ხორციელდება. მუხტის ცვლილება მედიკალურის ხორციელდება სპერმატოზოოპოის კვარცხით მედიკალურად.

მაგრამ, აღნიშნული, უარყოფითი მნიშვნელობის კვარცხში მედიკალური Na^+ -ის ცვლილება Ca^{++} -ის უარყოფითი გამო რეპროდუქციით გამოიწვევს. იმდენივე კონცენტრაციის მათგან იწვევს ცვლილებას რეაქტორის, რამდენიმე აქტივატორის არსს ნარჩენობების. ამის გამო უნდა უნდა მნიშვნელობის გამო კვარცხის 9.5. არ არის კვარცხის რეაქტორი. ბუნებრივად არ არის რეაქტორი მუხტით არ არის კვარცხის რეპროდუქციის კვარცხის რეპროდუქციის მიხედვით და რეპროდუქციის, რის მიხედვითაც არ არის რეპროდუქციის იმდენივე და რეპროდუქციის და ცვლილების / ცვლილების / ცვლილების მიხედვით სტრუქტურით გამოიწვევს მთელი რიგი ნივთიერებას, რამდენიმე

სტრუქტურით მიხედვის მიხედვით ლიტერატურაშიც დახატეს. კრებულზე
 აწინა შედეგად ყველანაირი გარსი თორმეტი უკრებოს მემორანდამს, მათ
 თორის სიტყვა /პროტო-ტვილინური სიტყვა/ იბრძობა, ივსება
 წყლისა და სწრაფი ჰიპოლიტიზი. ყველაზე ამის გამო, კვარცხის გარ-
 მებო მკვრივითა და სპერმატოზოიდებისაგანს მუხრევივითა გარსი,
 ე.წ. განაყოფიერების გარსი წარმოიქმნება. რამდენადაც განაყო-
 ფიერების გარსი სპერმატოზოიდებისაგანს მუხრევივითა, მის წარ-
 მოქმედის პროცესს პოლისპერმიის ნელ ბოლოს უნდა ემართებინ, ზემოა
 არსტრუქტურით რვაჯერადაც საკმაოდ სწრაფად /20-30 სკვ./ მიმი-
 რაობს.

არსტრუქტურით რვაჯერადაც ნაპრობა და კარგად არის მეს-
 ნაჯილი უხერხულად, ზემოებო და ამჟამინებო. ყველაზე
 ნაკლებად აქტუალურის რვაჯერადაც მენაჯილია დუმიტოვებო.
 ბიოჩა და ამბობენ, თათოს არსტრუქტურ რვაჯერადაც დუმიტოვებო
 კვარცხებო სარითა არა აქვს ადგილი. სინამდვილეში დუმი-
 ტოვების კვარცხებო ადგილი აქვს პოლისპერმიის მრავალ ბოლოს.
 ამასვე მრავალ, განაყოფიერების გარსი დუმიტოვებოს კვარცხი
 მარჯადაც არ წარმოიქმნება, ზემოა ზონა pellucida უმ-
 რავს მემორანდამით მკვრივობა და სპერმატოზოიდებისაგანს
 ხერხეულივით ხდება. ამ პროცესს დუმიტოვებო გიპროტოვიტი
 ZP3 განაპრობებს.

მედიკალინით დუმიტოვებოს არსტრუქტურ რვაჯერადაც მემ-
 ბოვება გარკვეულად მემორანდა. საკმაოდ არსტრუქტურ რვაჯერ-
 ას არსტრუქტურით გრანულირის პერიფერიული სიტყვაში გამოხატა-
 ს და მათი მიმართვის ამასვე სიტყვაში გამოხატას ზედაში.
 ამასვე მრავალ, ყველა გამოყოფილი ე.წ. ბიოტო რვაჯერადაც, რიბის
 მემორანდა სპერმატოზოიდებო ზონა pellucida-ს ველო უმატ-
 ბობიან. თორმეტი, რთი ზონა pellucida-ს მემორანდაობის

ბუნებასა და მიხსნ "მისუკარბლობა" ზეპი გლიკოპროტეინების უნი-
მისური სტრუქტურის სიმეტრიული გრანულირების ფორმირებასა და მოქ-
მედიანობას უმნიშვნელო ცვლილებების გამო ხდება. ხამჭამას-
ბუნება, რამე შეესაბამის ღებრასტრასში პირისპირების სწრაფი
ბუნება ნახსენებში სანდასი არ არის, ზეპი აქონიშენება, რამე
საკუჭრივი სიმეტრიული რვაქცია უფრო სწრაფად /რამდენიმე წა-
მი/, ხოლო გონური რვაქცია კი უფრო ნელა /მიხეობი/ მიმდინა-
რეობს.

უნიპო მიხეობის ფორმირება აქონსობური რვაქციისა და
კვარცხის აქციაციის მსგავსებას: მონვი პრეცედენტი უმნიშვნე-
ლოვანეს რიგს. C_6^{++} ასრულებს. მუფად მსგავსობა სხვა მონე-
ბის გაპანაფრებაც / Na^+ და H^+ /.

განსაკუთრების აკადე ვრთი მუქვია კვარცხის
მიხეობებასა ცვლის ინფინიტიზმის მიკროტიკონობა: მასტრობის
სუნობის ინფინიტიზმა, ცილები სინობის აქციტიზმა, პრეცედენტი;
ხდება მარტივბული ინფინიტიზის გემასკრება.

მუფად მნიშვნელოვანია მკვირბური სეგრეგაციაც,
რამდენაც კვარცხში მიხეობებას სიმეტრიული განსარებას გუნის-
ბინობს. სხვადასხვა მიხეობება კვარცხში არანაბრად და გან-
ბინებული, ხოლო განსაკუთრებისას მიხეობებასა გაპანაფრება
ხდება, რაც მუქვებში განსაზღვრის სხვადასხვა ნაწილები ბუნ-
ბუნს განსაზღვრავს ასრულებს მნიშვნელოვან რიგს. ამფინიტიზ-
სახეობს მნიშვნელოვანია ე.წ. რუხი ნახეობა მუფად, რამდენაც
გონი მიხეობებაში პრეცედენტი განსაზღვრის. მკვირბური სეგრეგაცია
სახეობა მნიშვნელოვანია საკუჭრივი პანტირების არის აღწერილი და
სხეობა მნიშვნელობს მიხსნ გემასკრება არ განუწინებება.

ცხ. კვიციანი კვიციანის პირველადი მოცულობის სტადიის ხეობა, ხოლო
 ცხ. კვიციანი კვიციანის პირველადი მოცულობის სტადიის ხეობა. - დუდუჩი-
 რების უძველესობის, ამჟამინდისა და აღმოსავლეთის კვიციანის
 სტადიის განიხილის შედეგად მათი მთლიანი მთლიანი სტადიის
 ხეობა. ამავე დროს, ძალიან და მკვირის სტადიის განიხილის
 რეალურად პირველადი მოცულობის შედეგად. კარგად იქნება
 კვიციანი მთლიანად სტადიის განიხილის ანთა მთლიანი
 ან სტადიის შედეგად, რასაკვირველია, მასწავლებლის მიხედვით -
 და და ხელმძღვანელობს.

6.4. პარტნიორები

პარტნიორები განსაკუთრებით გარკვეულ გამოვლენებსა.
 ცხადია, კვიციანის აქტიურობისათვის აქვე რამდენ სტადიის სარ-
 რის, მაგრამ მას სტადიის განიხილის ხასიათი შეიძლება არც კვიციანს.
 პარტნიორები იმის კარგი საბუთია, რომ კვიციანის აქტიურობა
 გენეტიკური ურთიერთობის გარკვეულ მიმდინარეობას და განსაკუთრ-
 რების აქტიურობის დაბალს წარმოადგენს.

ბინიკა პარტნიორები გამოვლენის ნორმალური წესისა
 /მედიკალი, მამრი ფუნქციონირ/. პარტნიორები ფრინველებშიც კი
 /ინდიკალი/ ცხადდება. პარტნიორების შედეგად შეიძლება რეალ-
 იზური მემორიალური მიხედვით. ამდენად შეიძლება მთლიანი პირ-
 რული სხვადასხვა წარმოებინა და, მათთანავე, არც მთლიანი რე-
 პრეზერვაციის გამოყენება, არ ხდება.

პარტნიორების სხვადასხვა ფორმა არსებობს, რასაც
 სტადიის ადრეული გამოვლენა შეესაბამის სახელმძღვანელობს.

7. კვიციანის განვითარება. ბილგულისა

განვითარება კვიციანის აქტიურობის ურთიერთობის
 ეს ის პირველია, რომელიც მრავალფეროვნების სტადიის
 იმდენ მრავალფეროვნებასთან სტადიის გამოვლენას;
 ურთიერთობის

1/ Զբոսայգիների սահմաններում և արհեստական խառնուրդների մեջ, 2/ Ստորագրված համաձայնագրերի և կապիտալի ծախսերի մասին:

Այսպիսով, ստորագրված համաձայնագրերի և կապիտալի ծախսերի մասին ընդհանուր առմամբ կարելի է ասել, որ դրանք համապատասխանում են ժամանակակից տնտեսական քաղաքականությանը:

7.4. Բարեփոխումների ընթացքում, ընդհանուր առմամբ կարելի է ասել, որ համաձայնագրերի և կապիտալի ծախսերի մասին կարող ենք ասել, որ դրանք համապատասխանում են ժամանակակից տնտեսական քաղաքականությանը:

7.5. Բարեփոխումների արդյունքում, կարելի է ասել, որ համաձայնագրերի և կապիտալի ծախսերի մասին կարող ենք ասել, որ դրանք համապատասխանում են ժամանակակից տնտեսական քաղաքականությանը:

7.6. Բարեփոխումների արդյունքում, կարելի է ասել, որ համաձայնագրերի և կապիտալի ծախսերի մասին կարող ենք ասել, որ դրանք համապատասխանում են ժամանակակից տնտեսական քաղաքականությանը:

1/ Զբոսայգիների սահմաններում և արհեստական խառնուրդների մեջ, 2/ Ստորագրված համաձայնագրերի և կապիտալի ծախսերի մասին:

բանաճյուղերին և բնակավայրերին յիջևանելու հարմարություններ ստեղծելու, ինչպես նաև համայնքի տնտեսական և մշակութային կյանքի բարձրացումը ապահովելու նպատակով:

**7.8. Բնակավայրերի կառուցումը և բնակավայրերի
կառուցման համապատասխանությունը**

Ընդհանուր առմամբ բնակավայրերի կառուցումը և բնակավայրերի կառուցման համապատասխանությունը կախված է բնակավայրի կառուցման ժամանակահատվածից, բնակավայրի կառուցման ժամանակահատվածից, բնակավայրի կառուցման ժամանակահատվածից, բնակավայրի կառուցման ժամանակահատվածից, բնակավայրի կառուցման ժամանակահատվածից:

Երբեք չպետք է մոռնալ, որ բնակավայրերի կառուցումը և բնակավայրերի կառուցման համապատասխանությունը կախված է բնակավայրի կառուցման ժամանակահատվածից, բնակավայրի կառուցման ժամանակահատվածից, բնակավայրի կառուցման ժամանակահատվածից, բնակավայրի կառուցման ժամանակահատվածից:

Բնակավայրերի կառուցումը և բնակավայրերի կառուցման համապատասխանությունը կախված է բնակավայրի կառուցման ժամանակահատվածից, բնակավայրի կառուցման ժամանակահատվածից, բնակավայրի կառուցման ժամանակահատվածից, բնակավայրի կառուցման ժամանակահատվածից:

Պետք է հիշել, որ բնակավայրերի կառուցումը և բնակավայրերի կառուցման համապատասխանությունը կախված է բնակավայրի կառուցման ժամանակահատվածից, բնակավայրի կառուցման ժամանակահատվածից, բնակավայրի կառուցման ժամանակահատվածից, բնակավայրի կառուցման ժամանակահատվածից:

ჩემთვის ბრალსდება უარყოფის ურთი მინისაგან შედგება, მეცად
მცოდნეობისგან. ბიგუარ ურთიდან ბრალსდება იმდროს ბრალ-
სდება უარყოფის. ბრალსდება მხოლოდ ურთიდან შედგება ბრალსაგანისგან
ურთიდან, იმდროს ამდროს გამოხატვის შედეგად პირისგან ურთი
იქნის.

8. განსჯისათვის და განსჯის

ბრალსდება ჩამოყალიბებას მოყვება შედეგად რთული პირისგან,
ჩემთვის უარყოფის და უარყოფის გარეშის რთულ გამოყალიბებასა
და გამოყალიბებაში მიმდინარეობს. უარყოფის ამ მიმდინარეობის
მიმდინარეობის შედეგად მიმდინარეობის სტრუქტურა ჩამოყალიბებას.
ამ უარყოფის ჩამოყალიბებაში მკაცრი მიმდინარეობა. უარყოფის
ამდროს სხვადასხვა ხდება მათი პირისგან ურთიდან მიმდინარეობის
/მიმდინარეობის მიმდინარეობის/ და მათი მიმდინარეობის. ნარმოცობის
სამი ურთის უარყოფის, მიმდინარეობის და ურთი - ამ უარყოფის
შედეგად. განსჯისათვის შედეგად ნარმოცობის მიმდინარეობის,
ჩამოყალიბებას უარყოფის უარყოფის. აღმოჩენის რთულ პირისგან
განსჯისათვის, ხოლო მის შედეგად ნარმოცობის ჩამოყალიბებას
სტრუქტურის განსჯისათვის უარყოფის.

სტრუქტურის "სამიგობის" ურთი აღმოჩენის, რთი განსჯის-
ათვის მიმდინარეობის რთი პირის მიმდინარეობის, რთიგანაც უარყოფის
ნარმოცობის მიმდინარეობის, რთიგანაც განსჯისათვის ამიგობის
მიმდინარეობის მიმდინარეობის. მიმდინარეობის მიმდინარეობის
მიმდინარეობის. სტრუქტურის უარყოფის მიმდინარეობის
ურთი მიმდინარეობის - განსჯისათვის მიმდინარეობის
მიმდინარეობის მიმდინარეობის მიმდინარეობის.

8.2. ტანტრულიაყიის ღიპებინ რა ზატისუბურებებინ.

ტანტრულიაყია ნიპინფინაღობინს პრინციპის მკა-

ფინი მატაღინჰა

ტანტრულიაყიას ურჰა მუჰაპ საბუღინსხმინერჰა ზეისებრა აქუს. ამ ზეისებრინჰა ის მღასტრულიაყიისაგან საღერძმინღრაპ ტანსხხვავეებრა. უპირველეს ყოველისა, მინსი მინსპინინარჰებრა კუბერყხინსა რა რანაჰე-რებინს ფინაბუ უმუბაღობ რამე.ქოღებუღო არ არის, ამასჰან ურჰაპ, მინსხებრავეა ტანტრულიაყიის ნაღრჰეფრჰესებინსა, მინსი მუბაგეი ყოველჰეის მსგავსიღა-ნარჰოღეფინებრა საბინ საგანა-ბი ჰურეღინს მუჰონე რანასახი. რანასახივეანი ჰურეღებინს ურჰეებრჰე მინსარჰებრა ეხეღებებინს სხვაპასხხვა ნარჰოღებრაგებინღებმინ საღერაპ ბსგავსიღა: მუბოღებრა ყოველჰეის უვემ ამოჰეფინებრა ეფრეღებინს რორზაღებრ ნაღინს, ხოღე ენჰოღებრა კი მუბოღებრინს მინღინჰე მინე-ვეებრა. ამ ხნერინე ტანსხხვავეებრინ ურჰო ტარჰეკეღეღია, ვიღერე პრინს-ციპული. ტანტრულის სტაიღიამე რანასახივეანი სჰრეუჭეფრებინს კი-მინღეღია სრეღიღაპ ურჰეფია.

ინებრა ტარჰინაღეღინს ის ეხეღებებინ ნარჰოღებრეღინს, რინღებინსაყ მუბოღებრინსა საღერჰეი არ ტანინიღაღ /ღერებებინ, ნანღებ-ღეღინანებრინ/, ზეისეა აქაყ კი მრებებინს ურჰეღინსაღან ტამინეღენა რა მუბეი ურჰეღებრჰეინსარჰეღებინჰა კოზინეღინს რაკუვეებრა ურჰო რებეღი რრეინიღებებინს იასტრულიაყიის მსგავსიღა.

ტანტრულიაყიის კოპებინ ცინრინჰაპაპ მუბეღეღია:

1. იბინღეღეღია - ყაღეღეღი ურჰეებებინ მინღრინებებინ რანასახინს ღერეინ. იღინღეღეღია მუბაღებრა "უნე, ბი- რა მღერეინიღაღებეღი იღეს- ურჰეებებინს მინღეღეღია მუბაღებრა ურჰა, იღინ ან იღესაღეღი მინრინიღაღ ხეღებინღეს.
2. მუბაღებრინსაყიღა - ტანინიღებრა; ურჰეებებინს ტარჰეღაა მღე-ღეღინებრინსაყიღას ტანინეღინს. მინს იღინღეღეღი მუბაღებრა ურჰეებებრა. აქ-

բնական և ինչպես որ անհատական ստեղծարարական արվեստը, մասնավորապես, ինչպես որ անհատական ստեղծարարական արվեստը, ինչպես որ անհատական ստեղծարարական արվեստը...

Այսպիսով ժամանակակից արվեստը, ինչպես որ անհատական ստեղծարարական արվեստը, ինչպես որ անհատական ստեղծարարական արվեստը...

Ինչպես որ անհատական ստեղծարարական արվեստը, ինչպես որ անհատական ստեղծարարական արվեստը...

Թ.Յ. Արվեստը և մշակութային ժողովուրդը

Մեր ժողովուրդի ստեղծարարական արվեստը, ինչպես որ անհատական ստեղծարարական արվեստը...

ტვადღევს, ხოლო პირი კი ბრასტაპირის საპირისპირო ხეარვის და-
ბიკევიმნება

პირველად პირიანდები ბუროპპირიანდები საგამ მემოქრობის
წარმოქმნის წესისაჲ განსხვავებობიან. პირველად პირიანდებში ხე-
ბიკევიმნის წყაროს ბრასტაპირთან მკუდარე რამდენიჲე უკრეპი
წარმოადგენს / ბელობრასტაპირი ტიპი/, ხოლო მემოქრობიანდებში კი
მემოქრობა ძირითადად პირველადი ნაწილებს კუდაბრის ათგენეჲე-
სა და ამ უბებრის გაგანაგებრვის / ან კუდაბრინაჲეიის / გინი
ხეება / ვნტროსკულოტი ტიპი /.

აჲვე ბევიბება ალონიბნის, რიბ პირველად პირიანდებ ნაბო-
ბიკევიმნის კუდაბრები სპირიტურობ ნაწილებრბიან, ხოლო ბუროპ-
პირიანდებისა კი - რაბოაჲეარაბ.

8.4. ამნიოტები

ბებეა ამნიოტების კაჲეე რეჲეჲეა ბამიგოჲას განტრეჲეჲე-
ასთან ბუბალო კუბირი არ აჲეს, ამ ბიკევიმნის უგრი ბბირაბ ბა-
ბიე მასთან ურბა იბიბაჲე. საჲეე კი ისაა, რიბ ბბიკევიმნე კბი-
უბრბის ბამი უბაბრეს ბეზბებრბიანდებს / ეჲეწარბიბაჲეებ, ჴირბე-
ბებრ და ბუბეწეწეებრბი / ბბელი რიბი ბიბიან ბეოსეებრბი განტრეჲეჲე-
ბაბ, რამბე ისიბი კაჲეე რეჲეჲეა ბამიგო. ბაბ ამნიოტებს / სანბი-
ალობეებრბ ანამბიბებისა / ურბებებრ.

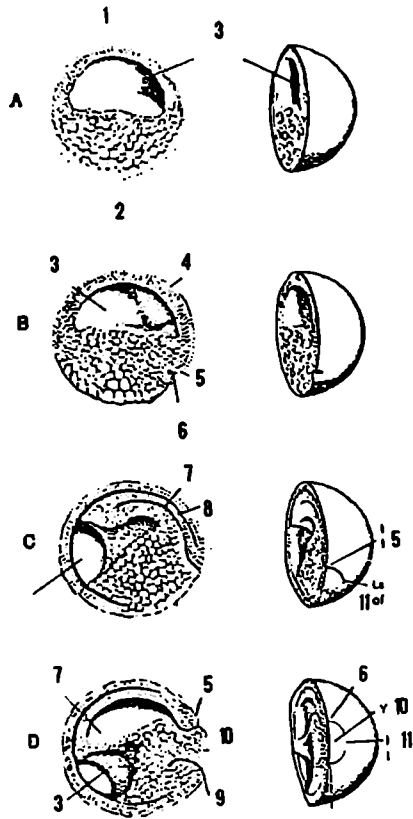
ამნიოტებისაბევის პაბბასბიბბებებრბი რანასბიბეჲანი ბარ-
სებრ: ამნიობი და სეზობა / ანე ეობობი / და აბანტრობი / რანასა-
ბეჲანი ბარბის ბუბე /, რიბბეიე რანასბბბარბებრ ებბეებრბის ბა-
ბიბბარბიბ. ამნიოტების რანასბბი იგოჲა რანასბბიბეჲან და რანა-
სბბბარბებრ ნაწილებრბაბ.

ჭამურა I

რამყანის გვიანნი ბრასტურა და განსჯილადიის სიკვამპასიუა
სტაპიკი. მარცხნივ განსჯილადიის მივირადურ სიკვამპასიუა განსჯი-
ველი რანსახი, ხოლო მარჯვნივ კი სისი რამყანური /ჟანა/
ხეი. ბრასტურა /6/ რანსახის ჟანა ბილია. A - გვიანნი
ბრასტურა: B - აგრევი განსჯილი. C - ჟანა განსჯილი. T. -
გვიანნი განსჯილი. ჟანასიკვილი სტაპიკი უფრო რამყანური ბილია
გამყანური ჭამურა 3-5.

ეს ჭამურა სტაპიკი ბრასტურადიის და განსჯილადიის
მივირადიისა უნდა სიკვამპასიუა და განსჯილადიის სიკვამპასიუა
გვიანური ბილი უნდა ანიკვილი.

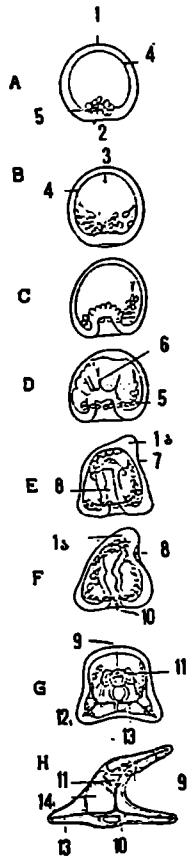
1. ანიკვილი ბილი;
2. ვევირადიის ბილი;
3. ბრას-
ტური;
- 4- ბრასტური; 5- ბრასტურის რამყანური ბილი;
- 6- ბრასტური; 7- ანიკვილი; 8- მივირადიის; 9- ბრასტ-
ურის ვევირადიის ბილი; 10- უნიკვილი სიკვამპასიუა; 11- ბრასტურის
რამყანური ბილი.



ტაბულა I

... ახი გასტრულა ნაჭრებზედური ნაწილაკით; F - კრძანებულების
... ახი; G - კრძანებულები გრძელდება; H - საბოლოო ჩამო-
... აღიასტული პლუტუსი, რომელიც მემორიტი მეთამორფიზის შერევაპ
... აღიასტული სიმეტრიული მოზრდილ ცხოველად გადართება.

1. ანიმალური პირუსი; 1a- ანიმალური ფრფრეა; 2-უბრეა-
- ... რი პირუსი; 3-ბიასტაქტი; 4-უბრეაქტი; 5-პირველადი მებრე-
- ... რი ფრფრეები; 6-ბიასტული მებრეაქტიური უბრეაქტის ფრფრე-
- ... რი; 7-უბრეაქტიური ბიასტი; 8- ნაწილაკი; 9- პირი / F -სტა-
- ... რი; 10- ანიმალური; 11- ცელიმი; 12-საბრეა-
- ... რი; 13- ჩინჩი; 14- კუფი.



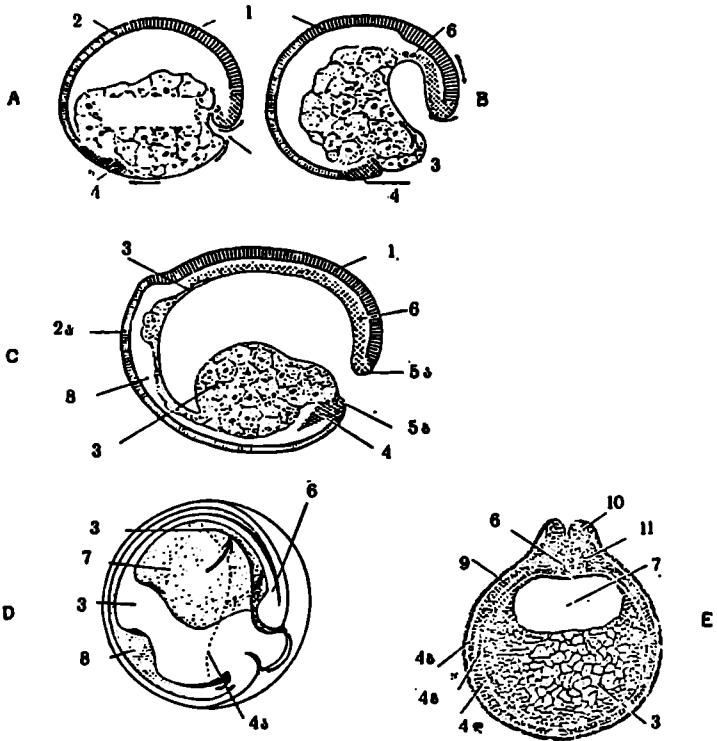
ტაბულა 3

გასაჭრურკიანი კურობანი აბიჟიბიგბინს ჩანასახებში. სახელები-
 ვანელობში დეჭადურსადა აქნირნი. აწიგამი ეს ტაბულა რამაგბინი
 იღუსტრასიდა უნდა ვიხიაროთ, ლუმიცა არც ამ პრესტისის მესწავლა
 ამოწურული და ბევრი რამ მუნიციპალიტეტისა. A - აგრეთვე გასაჭრული; B -
 მუცა გასაჭრული; C - აქტაქრმა ზიქიბის მტრინადა მუნიციპალიტეტისა
 /კვიბილი/ ჩანასახის და ენტაქრმა და მუნიციპალიტეტისა არ მის მინი-
 შაა მოქცეული; D - გასაჭრულის სატრადუქნი კვამი /ოქნა მუნიცი-
 რუნიბული/. სქელი მტრინი ისრუბი ენტაქრმის გადანაცვლების
 მიმართულია ნაქცევი, ხოლო ნუქცული ისრით - მუნიციპალიტეტისა;
 E - ნუქცული რიკვაკების სატრადუქნი მტრინი ჩანასახის განიკვე-
 თი.

1. პრეზუმიტიული ნუქცული ფიქსიკის ექტაქრმა, 2-არანუნი-
 რადური ექტაქრმა, 3-ენტაქრმა, 4-მუნიციპალიტეტისა, 4 ა- მუნიციპალიტეტის
 სატრადუქნი, 4 ბ- სინიტიული მტრე, 4 გ- სპირალიზური მტრე, 4 დ-რა-
 დურადური ფიქსიკი, 5. -ბრასტაქრი, 5 ა-ბრასტაქრის რიბადური
 ბაქცე, 5 ბ- ბრასტაქრის ენტაქრადური ბაქცე; 6-ნიტიული, 7-არ-
 ენტაქრნი ანუ პრეზუალი ნაქცე, 8-ბრასტაქრის ნაქცე, 9-
 კვამი, 10-ნუქცული რიკვაკი, 11-სუბმუნიციპალიტეტული ფიქსიკი.

გასახელებული ნუქცული: 1-სუბიკი აბიჟიბიგბინს ჩანასახებში
 მუნიციპალიტეტის ნაქცევიმუნიციპალიტეტისა არა ბრასტაქრის გაქცევა მტრის უქცევიბის
 ხარჯზე, არამდე ანიმადური პრესტისის უქცევიბის დეპინიციპალიტეტის,
 მათი ურთიერთობის ჩაქცევისა და უქცევი ბრასტაქრის საკვნი, ხოლო
 მუნიციპალიტეტის არ დეფინიციპალიტეტის ნაქცევი ბრასტაქრის /იხ. ტაბულა
 4/. ტრადუქნი. 2-მარტივიადური მტრე ურთიერთ ბრასტაქრის მიმართული
 ბრადუქნი, მტრე არ მტრე ჩანასახზე გაქცევი მუნიციპალიტეტის ექცე-
 ტრის გაქცევი მიმართული ბრასტაქრის /მუნიციპალიტეტისა რიბადური და ენტ-
 რადური მარტივიადური მტრე არაქცევი/ მარტივიადური მტრე პრეზუმი-

յերջումը մշտնջենական ճանրմարտընէն. լոտրմաճրմարտի մարտնական ճո-
րնի բմիրար մոոոննրնրնրն. յ-հանասաննննն յրնրնրնրնրնրն ճոնրնրնրն
ճրննրնրնրնրն, բմիրար թրնրնրնրնրնրն ճո մշտար յրնրնրնրնրն. ճո-
լոնար, ճոնրնրնրնրնրնրն ճո մշտնրնրնրնրնրնրնրնրնրն ճոնրնրնրնրնրնրն
լրնար ճոնրնրնրնրնրնրն, երնրնրնրնրնրնրնրնրնրն ճոնրնրնրնրնրնրնրն
րնրնրնրնրնրն ճոնրնրնրնրնրնրնրնրնրնրն ճոնրնրնրնրնրնրնրնրնրնրն.

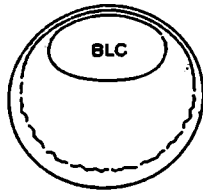


ტაბულა 3

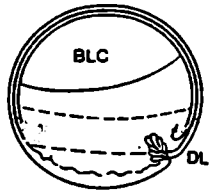
Շաճյւղա 4

Պէտքը սնտոմընոնի հանստանիս ժանտրըւպոյս. **A** - **D** հաս-
 տանիս սպոնտանըրի յըտաս թոպըտըրի. սմ ըստանցընց սդոբրոթ ժան-
 ըստըւրի ընտրելընոթ քրոնջընէտըրի յըտոբըրթա, եոբո յոհո ես-
 ղաթոթ ժանտըտըրի ընտրելընոթ քրոնջընէտըրի ընթոթըրթոս ըս-
 ղընընոթ. քրոնջընէտըրի յըտոբըրթա իրտոթոս ըստընցընցըրի. **E** -
 ժանտրըրիս ստըրոթըրթոս ըստընցընըրի. յոսնոսյըրի **C** -
 ընթոթըրթըր ստըրթոս ընթընսթոթըրթ. ղրոթըրթըն յըթո եոյըրթըն
 ընթըրթըն: **1**. ընթոթըրթո ըստընցընցընթ ընթըրթ ըրթո ըրթըն ընթ-
 ըստըր յոթըրթընոթ, ընթըրթըր յրթ ընթոթ ըրթըն ըստըրթընոթ /ոե.
 Շաճյւղա 2-ոս ժանտըրթըրթ/. յը ըրթ յըր ըրթընցըրթոն ըրթըրթըր
 ըստընսյըր յըրթըրթըն, եոբո ընթըրթ յո յըրթըր յոթըրթըրթ ըստը-
 ըստըրթըն ըս ըրթո ըրթըն ըստըրթըրթ ընթոթըրթ ընթըրթըրթ
 ժանտըրթըն, ոսնոն ընթըրթըրթըր յըտոթըրթոսն ըրթոթ յըրթըրթըրթ-
 ըն յըրթըրթ յընթոթ. 2-ըրթընցըրթ ըրթըրթըրթ ըստըն ընթըրթըն
 յրթ ընթըրթըրթ ժանտըրթըն ընթըրթըրթ, յրթըրթ յըտըրթըրթ, ընթըրթ
 ընթըրթըրթըրթ ժանտըրթըն ընթըրթըրթ, յրթըրթ յըտըրթըրթ ժանտըրթ
 յ-ս/. 3-ըտըրթըրթ յըրթ յընթըրթըրթ ընթ իրթ իրթըն հանստան.

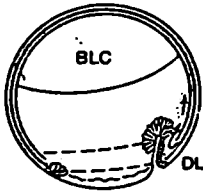
4. **E** -
 սընթըրթըրթ: **BLC** - ըրթընցըրթըրթ; **DL** - ըրթընցըրթըրթ
 ըրթըրթըրթ ըստըրթըրթ; **VL** - ըրթընցըրթըրթ յընթըրթըրթ ըստըրթըրթ
 ըրթըրթըրթ յընթըրթըրթ ըստըրթըրթ.



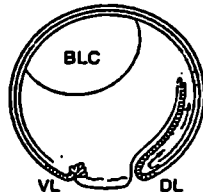
(A)



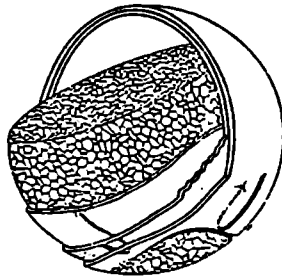
(B)



(C)



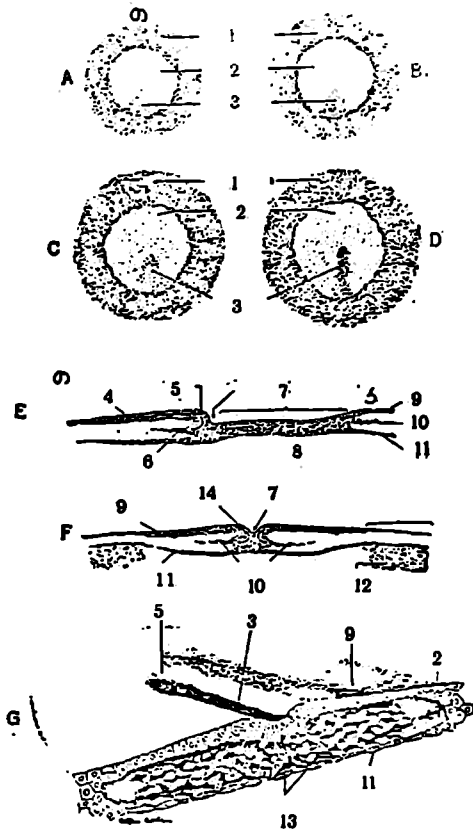
(D)



(E)

11-პიპონღასტი; 12-ყუბანი; 13-მომიგრიტი უარეები; 14-პრინციპული ნიშნული ქუბი.

დარადება უნდა მიუყუდეს მიმდებ: 1. პენიენის კვანძი ამჟობიების ბლასტოპირის რბადური რაგის პომოლოგიური სტრუქტურა. 2. ჩანასახის ექსპორმა, მიმდებრივი და ენტორმა ეპონღასტის ნარბობებია. პიპონღასტი ჩანასახგარევი სტრუქტურების ენტორმული კომპონენტის ნყარა, კრძარსაყ-ვიტი პარის ენტორმისა.



ժանյուղ 6

Վրաստանի հանրապետության քաղաքացիական ծառայության կառուցման մասին 1995 թվականի հունիսի 2-ին ընդունված ԴՀ հոկտեմբերի 1-ի հրամանով:

Ա - բոլոր հանրապետության ղեկավարների և ղեկավարի տեղակալների կազմակերպություններ:

Բ - ղեկավարների և ղեկավարի տեղակալների կազմակերպություններ:

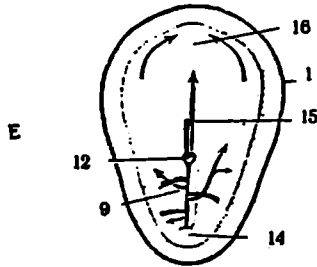
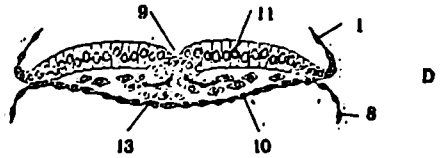
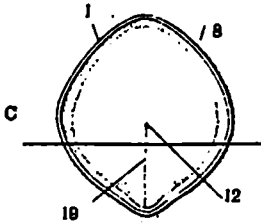
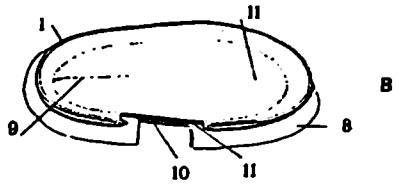
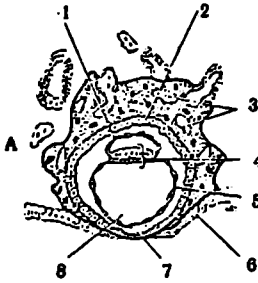
Գ - ղեկավարների և ղեկավարի տեղակալների կազմակերպություններ:

Դ - ղեկավարների և ղեկավարի տեղակալների կազմակերպություններ:

Ե - ղեկավարների և ղեկավարի տեղակալների կազմակերպություններ:

- 1-Ամենուրեք /Բ, Գ և Ե - իր ղեկավարը/;
- 2-Տրամադրված ավտո: 3-Պատվարի ստանդարտները:
 - 4-Գործողության հանրապետությունը:
 - 5-Ընդհանրացված ծառայություն:
 - 6-Նյութափողատիրության շնորհադրոշմ:
 - 7-Հանրապետության միջոցառում:
 - 8-Սպորտային մարտ:
 - 9-Վերականգնող ծառայություն:
 - 10-Վերականգնող ծառայություն:
 - 11-Վերականգնող ծառայություն:
 - 12-Վերականգնող ծառայություն:
 - 13-Վերականգնող ծառայություն /հանրապետություն/:
 - 14-Վերականգնող ծառայություն:
 - 15-Վերականգնող ծառայություն:
 - 16-Վերականգնող ծառայություն:

Հանրապետության, կամ ղեկավարներին հանձնարարության մասին հրավերները հանրապետության կազմակերպության մասին հրամանով:



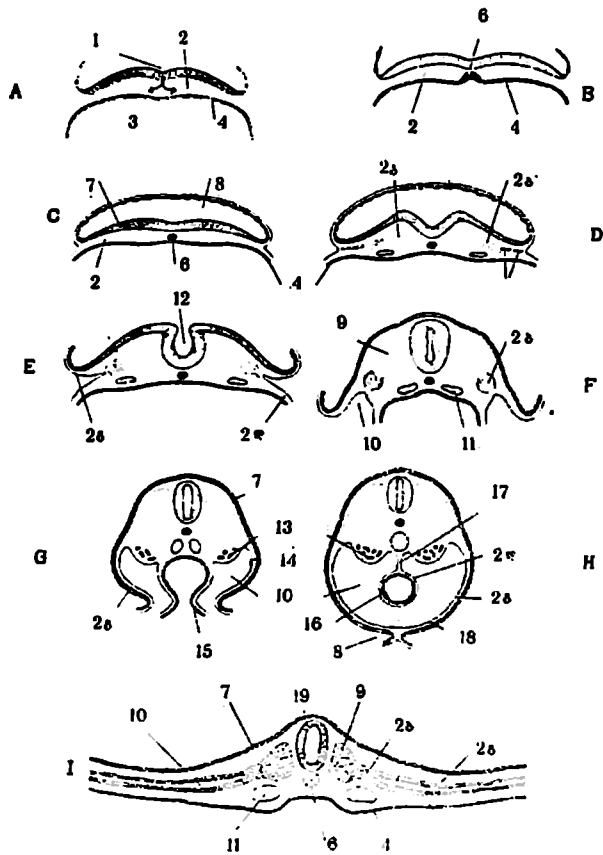
რამუნა 6

Շապուրա 7

Մասնակա քա պարմաննն հանասանն ներչլուր մուրկա քա նա-
 լայնն համեկարմընա . A - խստիշլուպուրն Վորչըրաքո Յուրնն սժա-
 քոս պարմաննն հանասանն; B - նախարքոնն համեկարմընն սը-
 րըլուր սժաքոս : Չարքըրմո մուրմարեղմոնն Վընմըննն յընմոքոն
 Մոցնոք քա ճոն , ժայնն մոմարեղմոնն ; C - յարգար համեկարմը-
 ժըլուր նախարքոնն սժաքոս ; D - ներչլուր մուրնն համեկարմընն
 քասանցոս ; E - խաբմոնն ծոլոմը քանիշըլուր ներչլուր մուր . հան
 սըրըլուր մըրքըրմոնն ժայնա Վարնիշլուր քա յոսըրալուր զրոյ-
 րընն ; F - ներչլուր մուր սայկընոք համեկարմընն . ոճըրնն սոմո-
 ժընն համեկարմընն . մըրքըրմոնն Մըսանմոնն նախուր քանարհըն
 մըրքըրմոնն ժամուրք ; G - ճարմոնիմընն նախուր . ջընժարալուր
 մնարչն մոսո նախուրմո չըր Մըրեղմըլուր սր սրնն . Մըսամըրնարչ
 մըրքըրմոնն ճարմոնիմա Վորչըրաքո խորչմըր - մըրնըրոսոն ;
 H - նախուրնն նախուրմոնն սանոլոք Մըրեղմոնն . որհանըննն ղանա-
 ճուրմոնն ղըրնն Չըր քասանըրնն ; I - յաննն հանասանն ոճըրնն -
 ցոնն 28 սանն . յն սժաքոս Մըրսանմըրնն պարմաննն հանաս-
 ննն ղանըրախըրնն F - Յը մուրմըլ սժաքոս .

- սըրմըրմոնն : 1-Վորչըրաքո Յուրն ; 2-հանասաննն Մոցնոքա
 մըրքըրմոնն ; 2ա- ըրնալանն մըրքըրմոնն ; 2ն-Մըսամըրնարչ մըրքըր-
 մոնն ; 2գ- Վարնիշլուրնն սնն սոմաժըրնն մըրքըրմոնն ; 2ը- Վոսըրա-
 ճըլուր սնն սՎոնըլուրնն մըրքըրմոնն ; 3-սայրալուր Վարչոն ; 4-ջըն-
 ժարմոնն ; 5-հանասաննն ղըրմը մըրքըրմոնն ; 6-նախարքոն / B - Յը-
 նախարքոնն զորնոնն ; 7-ջըրքըրմոնն ; 8-ամոնոննն ըրն ;
 10- հանասաննն ղըրմոնն ըրն ; 11-Յըրոնն / ըրննալուրնն / սորնն ;
 12-ներչլուր ըրն ; 13-մըրնըրոսոն ; 14-սննըրնն յըրըրն ; 15-
 սայրալուր Վարչոնն ջընժարմոնն ; 16- նախուրնն յըրըրն ; 17-ըրնն-
 ղըրնն մըրնըրոսոն ; 18-Վըրնոննըրմոննն ջըրմըրնն ; 19-ներչլուր մո-
 լո .

მიმდებარეობს უზრუნველყოფა შემდგომად: 1. უახლოესი ოთხი ადგილის ჩანასახის განვითარება მსგავსი ტიპის ბინის განვითარებას. 2-ჯერ განახლებულ, რამე ჩანასახის განვითარება ბინის ბინის ბინის უზრუნველყოფა ხდება, ვიდრე უკანა ბინის. ამრიგად, მოცემული კვანძის მიხედვით განვითარება რეგულარულ ჩანასახის უზრუნველყოფა და იმავე დროს სხვადასხვა დროს მიმდებარეობს პროცესები და ახალია, - უზრუნველყოფა და იმავე დროს ჩანასახის სხვადასხვა დროს / უკანა ბინის განვითარებას და / მიმდებარეობს პროცესები.



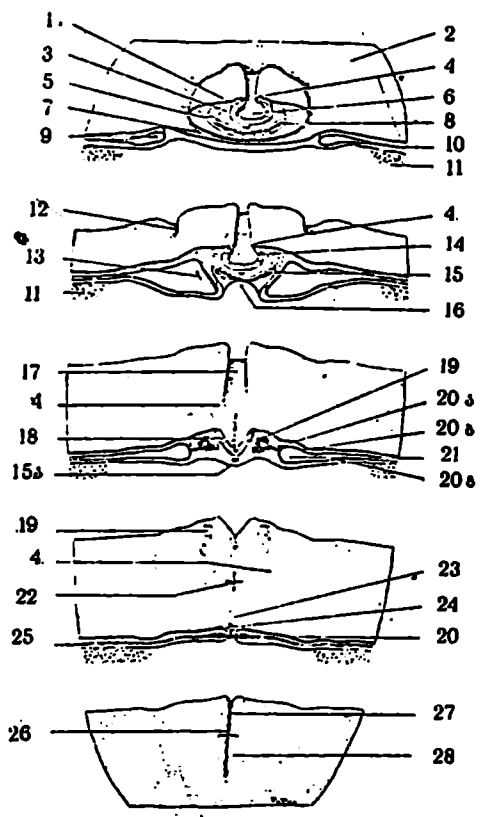
Сабрета 7

ცაბუღა 8

სტრუქტურითა, რომელიც გამოსახავს 24 საათის ინკუბაციის
ქაბის ჩანასახს:

1-ხუთს ექვოქრმა; 2-ბრასტოქრმის ექვოქრმა; 3-მეზოქ-
ქრმა; 4-ნერველი ლევატ; 5-ნოქოქრმა; 6-ნერველი ლარი; 7-სუა-
ცაშაღური სიქრე; 8- ნინა ჩანლატი; 9-ჩანასახქარეცე ცელიტი;
10- ჩანასახქარეცე მეზოქრმა; 11-ყუთქრმა; 12-სხველის ლევა-
ღური ნაკეტი; 13-ცელიტის ქერიქარეცეღური ჟბანი; 14-ნერველი
ფირფიტა; 15-ეჭოქრმა; 16-ნანლატის ნინა ქარი; 17-ნერველი
ლარი; 18-ნერველი ფირფიტა; 19-სოტიტი; 20-მეზოქრმა; 20ა-მე-
აქიქარეცე მეზოქრმა; 20ბ-ქარეცეღური ანუ სომიღური მეზოქრმა;
20გ-ტისქარეცეღური ანუ სპიანქრეცეღური მეზოქრმა; 21-ცელიტი;
22-რემისსიქრე სინესი; 23-ქინქრმის ქვანთ; 24-პირველადი
ორმი; 25-სისხლის კუნძული; 26-პირველადი ბოლი; 27-პირველადი
ლარი; 28-პირველადი ქედი .

მიქეციეტი ყურადღება იმას, რომ ჩანასახის ნინა ბოლის
განვიქარება აქიქარეცე ნინ უსწრებს უქანი ბოლის განვიქარებას,
როგორც ეს უქეცე ნინაშაყ აწინიქმა .



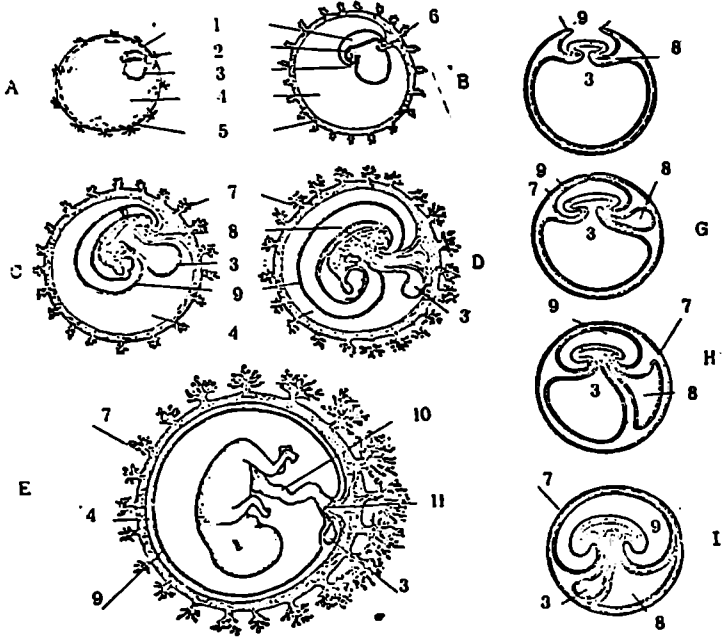
பாம்பு 8

Ճամբար 9

Կանասանճարից ճարհործն ճանդաճարձմա սճաճնանկա թա յաճնոն
Կանասանճո. A -թաճ E -ճթս սթաճոճանն Կանասանոճա, F -թաճ Մ
ճթս յաճոնն, սթաճոճանն Կանասանն, Կոճճարճս զսթաճ ճսճսճնճոճարճն, Սաթ-
ցոճարճ յաճարճ թա սճանճոճոնն յոճճարճթ ճաթաթյթյթա /E/. թոճայթոթ
զսթաթթթթմա ճարճործն ճանդաճարճն ճնճաթսթթման / Յթսթարճոճ D թաճ
ճ.

1-սճնոճոնն ճարճ; 2-Կանասաննոն Սնճսթո; 3- Սաթցոճարճ յաճարճ;
4-Կանասանճարճից լյաթոն; 5-Գրոճոթթթթմա; 6-Սնճսթոն ճարճ; 7-յո-
ճոճոնն; 8-սճանճոճոնն; 9-սճնոճոնն; 10-Գնճարճո; 11-Գնճարճոն /սճան-
ցոճոնն / Սոննճճարճթթթոն.

սթսնանթնճյա Յթսթթթո: 1. ճաննճսթթթոճ Գրոնճսթթթոննճսթսն,
Կոճթթթթթճսթ ճաթոթան Կանասանճարճից նաճոլո ճաճոկոճոթոլո սր սյթո,
ճսճսճնճարճնոն Կանասանճարճից ճարճործ - յոճոճոն թա սճնոճոն
Գրոճոթթթթթնճսթսն զսճոթթթթոն. Գրոճոթթթթթ յլլլլ ճոննճոննոն
Սթաթոճաթ լյաթյ թրոն Սաննճա թոլլլլլո ճսճսճնճարճն Կանասանն
ճոթթթթ ճարճսթոթթն, Կոճ յոճոթթթթթ յո, Կոճթթթթթ թոթսթթթո Կա-
նասանճարճից յնճոթթթթման ճարճոթթոնն, Գրոճոթթթթթ ճարճոթթթթթ.
2- Գոթթթթ Սանթթթթթթթթթթ /թաթաթոթաթ, 3 -թո սթնոթթթթլո,
ոսթթոն ճսճսճնճարճնոն սճանճոճոնն յնճոթթթթման սր Յթնոթթթթ թա Յոճ-
լոթ թթթթթթթթթթթթ Յթթթթթթթթթ. Սանթթթթթթթթթթնոն ճթթթթթթթթ-
թթթթ յոննճսթթթթթթթա թա ճսճսճնճարճնոն սճանճոնն թոթոն յս ճանն-
սթթթթ սթնոթթթթլո սր սրոն.



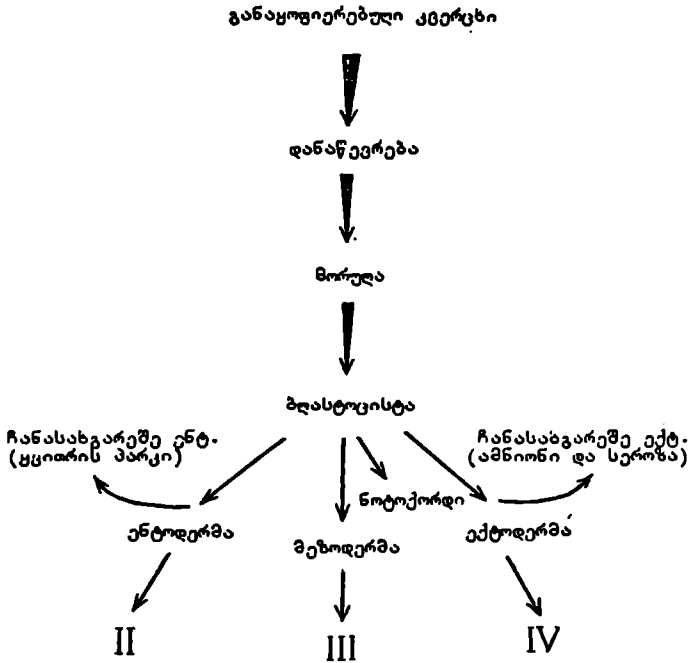
ტაბულა 9

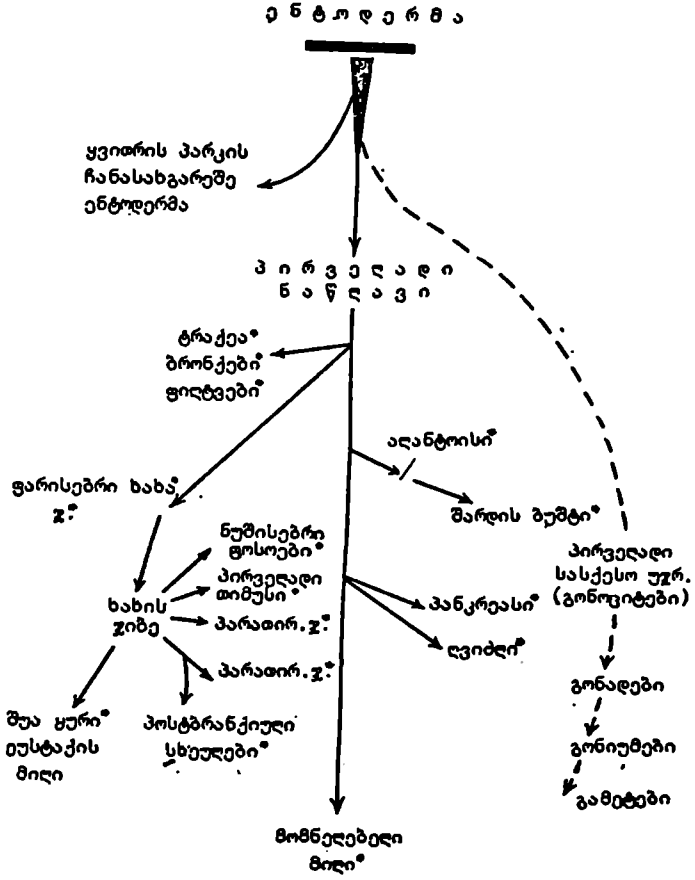
Յաճախ 10

Յաճախը Յանտախարա սեպարատիստ Կոմիտեի Կա յարտուրիս
Բարձրագուծիս Բարձրագուծիս, Երևանի Կոմիտեի Կա յարտուրիս
Երևանի Կոմիտեի Կա յարտուրիս Կա յարտուրիս Կա յարտուրիս
Կա յարտուրիս Կա յարտուրիս Կա յարտուրիս Կա յարտուրիս Կա յարտուրիս

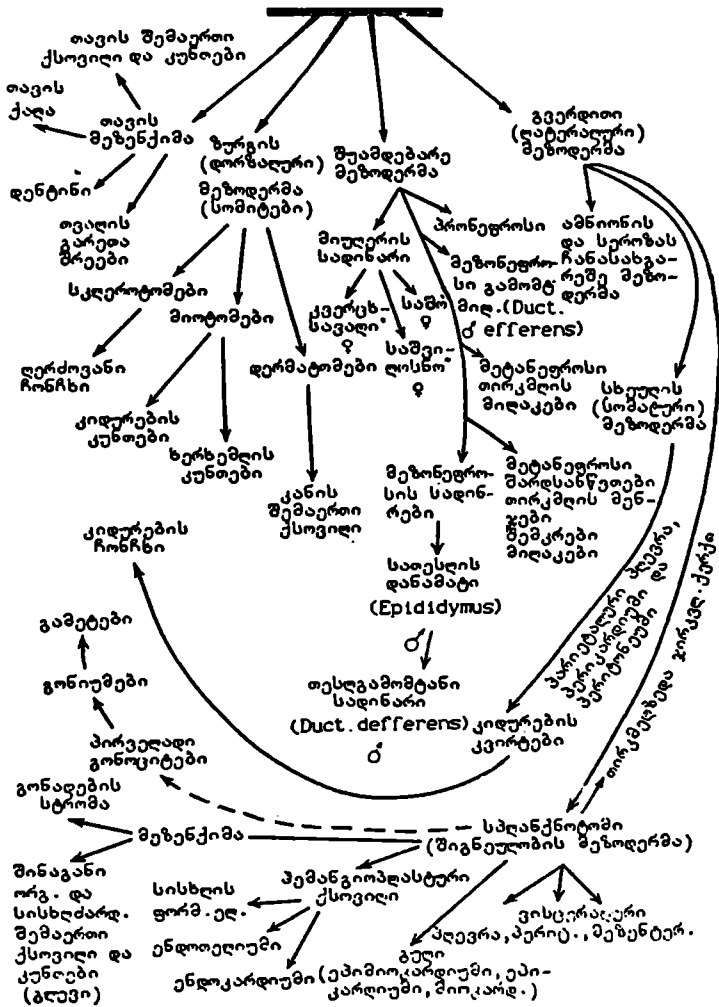
Կա յարտուրիս Կա յարտուրիս Կա յարտուրիս Կա յարտուրիս Կա յարտուրիս
Կա յարտուրիս Կա յարտուրիս Կա յարտուրիս Կա յարտուրիս Կա յարտուրիս
Կա յարտուրիս Կա յարտուրիս Կա յարտուրիս Կա յարտուրիս Կա յարտուրիս

Կա յարտուրիս Կա յարտուրիս Կա յարտուրիս Կա յարտուրիս Կա յարտուրիս
Կա յարտուրիս Կա յարտուրիս Կա յարտուրիս Կա յարտուրիս Կա յարտուրիս
Կա յարտուրիս Կա յարտուրիս Կա յարտուրիս Կա յարտուրիս Կա յարտուրիս

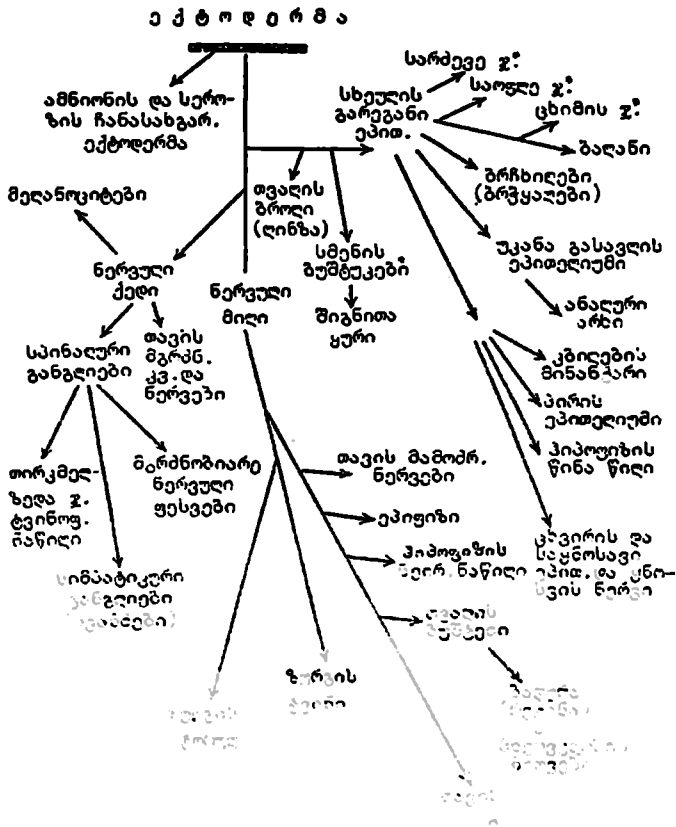




ტაბულა 10^{II}



IV



ժողովուրդ

1. Белоусов Л.В. (!) "Введение в общую эмбриологию". МГУ, М., 1980.

2. Бодякер Ч. - "Современная эмбриология". "МЭР", М., 1971

/տարգմանի ուղղորդում/

3. Газдари К.Г., Белоусов Л.В. - "Биология индивидуального развития животных". М., "Высшая школа", 1983.

4. Буссман М. - "Биология развития", М., "МЭР", 1977.

/տարգմանի ուղղորդ./

5. Карлсон Б. (!) - "Основы эмбриологии по Петтену", т. I, и т. II, М. "МЭР", 1982 տարգմանի ուղղորդում/

6. Токин Е.В. - "Общая эмбриология". М., "Высшая школа", 1977.

ժամկետային շեփոյնի սահմանափակումներով:

7. Browder L.W.^X - Developmental Biology, Sanders College publ., 1984.

8. Ham R.G., Veomett M.J.^X - Mechanisms of development, The C.V. Mosby Co, St.Louis, Toronto, London, 1980.

✱ Սույն համառոտումը "Ինքնուրույն ժամկետային ծրագրի" ընթացակարգի սահմանից ցրված էջերով. X- արևմտյան կազմակերպության միջնորդող էջերով, երբ !/- նիշերով-ժամկետային սահմաններով:

რამდენი ციფრითაა:

მუშაობილი ც. - "უკვრევენი ციფრითაა", "მეცნიერება", 1979.

1. Дьяков Э. "Клеточные взаимодействия в развитии животных", М., "Мир", 1978.
1. Игнатьева Г.М. (!) Сб.: "Морфология человека и животных", Эмбриология, М., "Наука", 1971, стр. 51-61.
2. Иберт Дж. (!) "Взаимодействующие системы в развитии". М., "Мир", 1968.
3. Карлсон Б.М. (!) - "Регенерация", М., "Наука", 1966.
14. Ленинджер А. - "Основы биохимии", (საგვანო მემორიზაცია) ტ., 3, М., "Мир", 1965.
15. Льюис Б., "Тени" (საგვანო მემორიზაცია) М., "Мир", 1937.
16. Полежаева Л.В. (!) - "Утрата и восстановление регенерационной способности органов и тканей у животных", М., "Наука", 1968.
17. Райс Р., Кофман Т. - "Эмбрионы, гены и эволюция", М., "Мир", 1966.
18. Сакоен Л. и Тойвонен С. - "Первичная эмбриональная индукция", М., ИЛ., 1963.
19. Туманишвили Г.Д. - "Дифференцировка клеток", Тбилиси, "Мецნიერება", 1977.
20. Туманишвили Г.Д., Саламатва Н.В. "Дифференцировка, рост и взаимодействие клеток", Тбилиси, "Мецნიერება", 1973.
21. Уоллингтон К. (!) - "Основные биологические концепции". Сб. "На пути к теоретической биологии", I. Пролетарият. М., "Мир", 1968, с. II-38.
22. Уотсон Дж. Туд. Дж., Курц Д. - "Рекомбинатные ДНК" (საგვანო მემორიზაცია), М., "Мир", 1966.
23. Хэй Э. "Регенерация", М., "Мир", 1969.
24. Сб. "Математическая биология развития", М., "Наука", 1962.

სარჩევნო

"მეორე რიგის პარტიების" წევრთა და გამომცემების წესი	3
1. პირველი საბრძოლველი	5
1.1. პირველი რიგის საბრძოლველი და მისი წევრები	5
1.2. იმპროვიზირებული განვითარების ბიუროსი და პირველი ხარისხი	6
1.3. განვითარების და განვითარების პროგრამები	7
1.4. უცხოელი ინვესტიციები პირველი რიგის სისტემა	11
1.5. განვითარების ბიუროსი და მისი წევრები	14
1.6. პირველი რიგის განვითარების	15
2. იმპროვიზირებული განვითარების ბიუროსი და მისი წევრები	15
2.1. განვითარების ბიუროსი და მისი წევრები	15
2.2. პროგრამები და მისი წევრები	16
2.3. განვითარების ბიუროსი და მისი წევრები	19
2.4. განვითარების	20
2.5. იმპროვიზირებული განვითარების ბიუროსი და მისი წევრები და მისი წევრები	21
2.6. განვითარების ბიუროსი	23
2.7. განვითარების ბიუროსი და მისი წევრები	24
3. განვითარების პროგრამები	24
3.1. განვითარების პროგრამების პროგრამები	24
3.2. განვითარების პროგრამების პროგრამების განვითარების	33
3.3. განვითარების ბიუროსი / მისი, ხარისხი / პროგრამების განვითარების	38
3.4. განვითარების ბიუროსი და მისი წევრების განვითარების	39
4. იმპროვიზირებული განვითარების ბიუროსი და მისი წევრები	40
4.1. განვითარების ბიუროსი და მისი წევრები	40

4.2. Դա սրնակ ընծի ըս մոկո ղըկնճընկո	41
4.3. Թոկըկըկըն Թոկընիկ "Եննճըկըն ընծի"	43
4.4.1. Գրոկընիկըն ընծի մոկընիկըն ընծի ըս ըս	
ընծի-ն ընծի	44
4.4.2. Գրոկընիկըն ընծի մոկընիկըն ընծի ըս ընծի /Գրոկընիկըն/ ըս մոկըն ընծի	49
4.5. Գրոկընիկըն ընծի մոկընիկըն ընծի ըս ընծի- ընծի ընծի	53
4.6. Գրոկընիկըն ընծի մոկընիկընիկըն ընծի	58
5. Գրոկընիկըն	63
5.1. Գրոկընիկընիկըն ընծի	63
5.2. Գրոկընիկըն ընծի ընծի ընծի-ն ընծի-ն ընծի ն ընծի ընծի ընծի	64
5.3. Գրոկընիկընիկըն ընծի	68
5.3.1. Գրոկընիկըն	69
5.3.2. Գրոկընիկընիկըն	74
5.4. Գրոկընիկըն ընծի ընծի ընծի ընծի ընծի ընծի	76
6. Գրոկընիկընիկըն	77
6.1. Գրոկընիկընիկընիկընիկըն ընծի ընծի ընծի ընծի ն ընծի	78
6.2. Գրոկընիկընիկընիկընիկընիկըն, ընծի ընծի ն ընծի ընծի ընծի ընծի ընծի	81
6.2.1. Գրոկընիկընիկընիկընիկընիկըն	84
6.2.2. Գրոկընիկընիկընիկընիկընիկընիկընիկընիկընիկըն- ն ընծի ընծի ընծի ընծի ընծի ընծի ընծի ընծի ընծի ն ընծի ընծի ընծի ընծի ընծի ընծի ընծի ընծի ընծի ն ընծի ընծի ընծի ընծի ընծի ընծի ընծի ընծի	86

6.2.3. Եսթրոնիոնի և Եսթրոնիոնի թերթերի մասին ընդհանուր /ստիպանիա/.	89
6.3. Այլընտրանքային մեթոդներ կիրառելի են միայն համարյա- նապես սեռականության շրջանում երբեք.	89
6.4. Մարդկային.	90
7. Կրթական և մանկավարժական. Երևան.	90
7.1. Բանավարժական խնդիր.	91
7.2. Բանավարժական խնդիր և միջոցառումները կրթական պրակտիկայի ժամանակահատվածում և հարկում.	91
7.3. Բանավարժական և սոցիալական ժամանակահատվածում զբոս- ային.	91
7.4. Բանավարժական խնդիր և մեթոդներն ենք, միմյանց և սոցիալական խնդիրները կրթական և սոցիալական պրակտիկայում.	92
7.5. Բանավարժական և մանկական շրջանում պրակտիկայի հա- մարձակումը մեթոդներով մեթոդներով հարկում.	92.
7.6. Բանավարժական և սոցիալական շրջանում /և մի շրջան- ում- Երևանում/ ժամանակահատվածում.	92
7.7. Բանավարժական և Երևանում և Երևանում համարյա միջոցառումները, մեթոդները և սոցիալական հարկում և, այն երբեք.	93
7.8. Երևանում համարյապես և Երևանում և սեռականության և սոցիալական.	94
8. Երևանում և Երևանում.	96
8.1. Սոցիալական և մանկական և մանկական և մանկական և.	97
8.2. Երևանում և մանկական և մանկական և մանկական և և մանկական և մանկական և մանկական և մանկական	98

8.3. პირველად - რა მუორაპირიანაწები	100
8.4. ამნიოტები .	101
8.5. ექსტრემის, ენტოქრემისა რა მუბოქრემის წარსო- ვბულები .	102
8.6. ბოტიქრეი მუნიმუენა ტაქმიტუბული ტანაკუუთის მუს- წაჯლის მუსახებ	102

ტაბულა 1	103,104
ტაბულა 2 .	105-107
ტაბულა 3	108-110
ტაბულა 4	111,112
ტაბულა 5	113-115
ტაბულა 6	116-117
ტაბულა 7	118-120
ტაბულა 8	121,122
ტაბულა 9 .	123,124
ტაბულა 10 .	125-129
ლიჭურაჭურა	130-131

ТУМАНИЕВИЛИ Григорий Дмитриевич
БИОЛОГИЯ ИНДИВИДУАЛЬНОГО РАЗВИТИЯ
(на грузинском языке)
Издательство Тбилисского университета
Тбилиси 1991 г.

გამომცემლობის რედაქტორი ქუთაისი ალაბინძვილი
სამბავროს რედაქტორი იდა ჩიტვიანიძე
სურათების ხელი ელიზბარაშვილი

ბედილობის რედაქტორი 24.10.90^{*}
სამბავროს რედაქტორი 00X84 პირბობი ნადეჟდა
შაბაძე 8,5 სააჭრ-საგამომცემ. შაბაძე 5,61
ქონიანი 300 ძველადს მ 4:
ფასი 35 კაპ.

ბედილობის რედაქტორი ქუთაისი გამომცემლობა,
ბედილობა 380026, რ. ვაჟა-ფშაველას ქ. 14
Издательство Тбилисского университета,
Тбилиси, 380026, пр. В. Левчавадзе, 14.
ბედილობის რედაქტორი ქუთაისი გამომცემლობა,
380026, რ. ვაჟა-ფშაველას
Биография Тбилисского университета,
380026, Тбилиси, пр. В. Левчавадзе,