

ზამთე ლეჟავა

კურორტი ზაგორვი

ნ. ა. სემაშკოვს
წინასიტყვაობით



სახელმწიფო გამომცემლობა

1929

წიგნში მოთარგმნული ყველა სურათი
გადალეულია აგს. მ მ ტ ე ლ ე ვ ი ს მიძრ.



დაბეჭდილია ა. ტ. ს.
სტაშბაში მთავ. № 2030.
შეკვეთა № 311 ტირ. 10000

კურორტი შამშოვი.

1928 წლის 18 სექტემბერს მოხდა კურორტი შოვის ოფიციალური გახსნა, რომელსაც დაესწრენ ამ საზეიმო დღისათვის მისული ამხანაგები — საქ. კომპარტიის ცეკას მდივანი ამხ. მ. კახიანი, ამხ. გ. მგალობლიშვილი, მანუილსკი, პ. წულუყიძე, შ. ლეჟავა და სხვ. კურორტის გახსნას დაესწრო დიდძალი ხალხი, რომელთაც ამხ. კახიანმა მიმართა სიტყვით და შემდეგნაირათ განმარტა კურორტი შოვის სახელწოდების შეცვლის მიზეზი:

„ჩვენ უკვე შევეჩვიეთ — გამარჯვებებს აღმშენებლობის ფრონტზე. ყოველი ხიდის გახსნა, ყოველი ფაბრიკის ამუშავება იწვევს მშრომელთა სიხარულს. კურორტი იგივე ქარხანაა, სადაც ხდება მშრომელთა ჯანმრთელობის შეკეთება და დაცვა. საბჭოთა ხელისუფლების ხელში კურორტები არსებობენ მხოლოდ მშრომელთა კეთილდღეობისათვის.

დღეიდან საბჭოთა კავშირში ცნობილ პირველხარისხიან კურორტთა სიას ემატება ახალი კურორტი, რომელსაც მცოდნეების გადმოცემით სამკურნალო თვალსაზრისით აქვს საერთაშორისო მნიშვნელობაც.

წინადადება შემომაქვს კურორტი შოვის მიეკუთვნოს ამხ. შამშე ლეჟავას სახელი. ვინაიდან აღნიშნულ კურორტის აგებაში მას უდიდესი ღვაწლი მიუძღვის.

ამიერიდან შოვს ეწოდება ამხ. შამშეს სახელიც, ანუ მოკლეთ შამშოვი.

დაე, დარჩეს სამახსოვროდ შთამომავლობისათვის, რომ ამ კურორტის აგებაზე დიდი ენერგია დახარჯა რევოლიუციონერმა და კომუნისტმა — შამშე ლეჟავამ. გაუმარჯოს შოვს, ამიერიდან უკვე შამშოვს.

წინასიტყვაობა.

საბჭოთა სოციალისტური რესპუბლიკების კავშირი მეტად მდიდარი ქვეყანაა საკურორტო ადგილებით. ჯერ კიდევ მრავალი გამოურკვეველი სიმდიდრე მოიპოვება იქ ამ მხრით და დღემდე მხოლოდ ცოტა მათგანი თუ არის გამოყენებული მშრომელთა საჭიროებისათვის.

მაგრამ ახალ კურორტებს შორის ყველაზე სწრაფად იზრდება ჩვენ წინაშე კურორტი შოვი საქართველოში. ორი გარემოება უწყობს ხელს მის ასე სწრაფად ზრდას: ერთი მხრით—განსაკუთრებული ღირსება მისი მდებარეობისა, რომელიც იშვიათის ჰარმონიით აერთიანებს კლიმატური სადგურისა და მასთან ბალნეოლოგიურ კურორტის ყველა უპირატესობას: ადგილის სიმაღლე (5.400 ფუტია ზღვის დონედან, ე. ი. 1½ ვერსი); მშვენიერი ფიჭვნარი და მთის მწვერვალები, რომელნიც ირგვლივ არტყიან კურორტს; 16-ზე მეტი მინერალური წყარო და განსაკუთრებული სილამაზე ადგილისა — ყველაფერი ეს შოვს მართლაც პირველხარისხოვან კურორტად აქცევს. მეორე მიზეზი მისი სიჩქარით ზრდისა არის მისი დამაარსებლის დოქტორ შამშე ლეჟაეას ენერჯია. ამხ. შამშე ლეჟაემ გაიცნო და შეიყვარა შოვი იატაკქვეშა რევოლიუციონური მუშაობის დროს; აქ მან დაათვას ამ სამკურნალო ადგილის ყველა ღირსება და მიიღო ყოველივე ზომა, რომ „გაეხსნა“ ის საზოგადოებისათვის, მოეწყო და

გაეკეთებინა. ამხ. ლეჟავას ენერგიით ეს სამკურნალო ადგილი გადაიქცა კურორტად.

ახალმა კურორტმა უკვე ჩაყარა ფუძე თავისი შემდეგი მუშაობისა: იქ უკვე არის ოთხსართულიანი შენობა სანატორიუმისა, ჰიდროელსადგური, კურზალი-სასადილო, სასტუმრო, დასასვენებელი სახლი, სასამსახურო შენობები და სხვა. ერთი სიტყვით კეთილმოწყობილ კურორტისათვის საძირკველი უკვე ჩაყრილია. კლიმატიური სადგურის წყლით მკურნალობასთან შეერთება საშუალებას მოგვცემს საგრძნობლად გაფართოებულ იქნას ამ კურორტზე სამკურნალოდ ნაჩვენებ ავადმყოფობათა კონტინგენტი, მაშასადამე გაადიდებს მომსვლელ ავადმყოფთა რიცხვსაც.

ამიტომ ხუთწლიანი გეგმა კურორტზე განზრახულ მშენებლობისა, რომელიც კურორტის საამშენებლო კომიტეტს გამოუმუშავებია, — უნდა შესრულებულ იქნეს რადაც უნდა დაჟდეს.

და იმისთვის, რომ ეს გეგმა შესრულებული იქნეს — საჭიროა კურორტისაკენ მივაპყრათ საზოგადოებრივი ყურადღება, საჭიროა კურორტთან გაცნობა; სწორედ ამ მიზანს ისახავს ამხ. ლეჟავას წიგნიც: ის დაწერილებით აღწერს კურორტს და მის სამკურნალო მნიშვნელობაზე აძლევს ნათელ წარმოდგენას.

დეე კავშირის მშრომელებმა გაიცნონ ერთ-ერთი უძვირფასესი კურორტი; დეე დაეხმარონ იმ კეთილშობილ გეგმის განხორციელებას, რომელსაც ასე მხურვალედ და სრულიად სამართლიანად იცავს ამხ. ლეჟავა.

ნ. სემაშკო.

კურორტ შოვის დაარსების ისტორია.

ვიდრე შოვის სამკურნალო მნიშვნელობაზე ვიტყვოდე რასმე — საჭიროდ მიმაჩნია მოკლედ აღვნიშნო ამ კურორტის დაარსების ისტორია.

1909 წელს, როდესაც ავსტრიაში ვიმყოფებოდი, ვენის უნივერსიტეტის პროფესორმა შრეტერმა, ცნობილმა ტერაპევტმა და ლარინგოლოგმა, მოაწყო მედიკური ფაკულტეტის სტუდენტების ექსკურსია მის მიერ ალანდში ტუბერკულოზით დაავადებულთათვის დაარსებულ სანატორიუმის დასათვალიერებლად.

ექსკურსანტთა შორის 2 ქართველიც ვიყავით: მ. მგალობლიშვილი და მე. 17 თებერვალს ჩვენ ვენის დასავლეთი ვაგზლიდან გავწიეთ კიდეც ბადენის მიმართულებით; ლეობენსდორფში გადავჯექით მეორე მატარებელში და გავსწიეთ ვეისენბახისაკენ (Weissenbach), სადაც ნახევარი საათის განმავლობაში მივედით კიდეც; ვეისენბახიდან ალანდამდე რკინის გზა არაა და ჩვენ მოგვიხდა დილიჯანსებით მგზავრობა, პატარა მდინარე ტრისტენბახის ხეობით. ეს მეტად ლამაზი ადგილი თავისი მდებარეობით ოდნავ რიონის ხეობას მოაგონებს კაცს, თუმცა სილამაზის მხრივ ეჭ უკანასკნელს ძალიან ჩამორჩება. გზა აღმართით მიჰყვებოდა და, რათა დაქანცული ცხენებისათვის დილიჯანსის სიმძიმე შეეგვესუბუქებინა, ჩვენ საკმარ მანძილი ფეხით გავიარეთ.

ორი საათის მგზავრობის შემდეგ უკვე ალანდში ვიყავით. რაც უფრო ვუახლოვდებოდით ამ ადგილს, — პროფესორი შრეტერი უფრო და უფრო აღტაცებაში მოდიოდა. ადგილი, სადაც პროფ. შრეტერს შესანიშნავი შენობა აეგო სანატორიუმისთვის, თუმცა მართლაც ლამაზი იყო თავისი მდებარეობით, ირგვლივ ხშირი წიწვიანი ტყით, — მაგრამ არავისათვის მინერალური წყარო მას არ მოეპოვებოდა.

პროფესორმა დაწვრილებით განგვიმარტა სტუდენტობას ამ სახალხო სანატორიუმის მნიშვნელობა, როგორც ავსტრიის მუშებისა და უღარიბეს გლეხობისათვის ადვილად ხელმისაწვდომი სამკურნალო დაწესებულებისა.

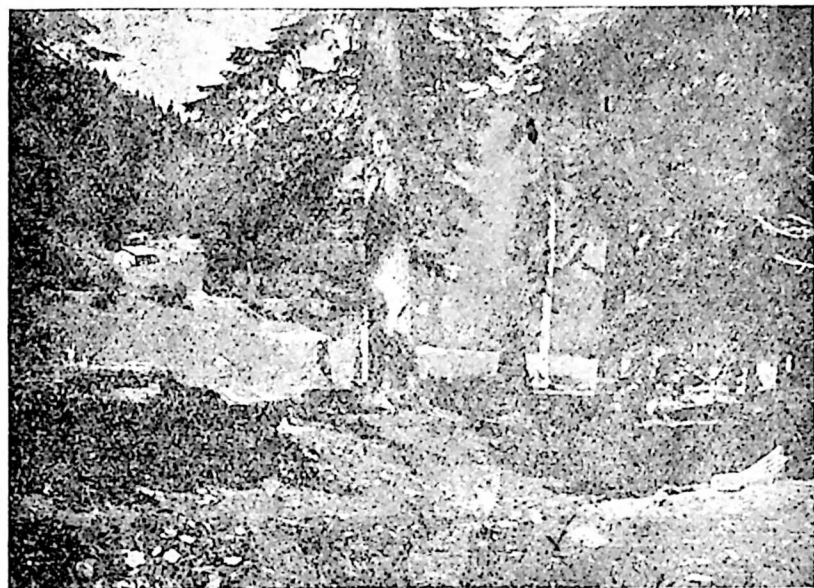
„კარლსბადიო, — სთქვა მან, — მდიდრების კურორტია, ხოლო ალანდი მე ღარიბთათვის დავაარსეო“.

ვენის უნივერსიტეტის ბურჟუაზიული პროფესორის ასეთმა სიტყვებმა მე გამაკვირვა: „ბურჟუაზიას რაღაც არა სჩვევია ღარიბთათვის ზრუნვა, გავიფიქრე მე; ამ პროფესორმა კი აი როგორ იზრუნა და ააგო კიდევ ალანდში მშვენივრად მოწყობილი სახალხო სანატორიუმი!“.

ჩვენ დაწვრილებით დავათვალიერეთ ალანდის ყველა შენობა და გავეცანით ირგვლივ მდებარეობას; შემდეგ პროფესორმა წაგვიკითხა მოკლე ლექცია ტუბერკულოზის შესახებ და გავვაცნო თავისი დაკვირვებები ალანდში ოთხი წლის დიეტურ-კლიმატიური მკურნალობის შედეგების შესახებ.

— სამოცდაათი პროცენტი ტუბერკულოზით ავადმყოფებისა პირველ სტადიაშივე იკურნება — სთქვა პროფ. შრეტერმა; — თოვლი და სიცივე ამას ხელს არ უშლის; თქვენ თითონ დაინახეთ, თუ როგორ წვანან ავადმყოფები საწოლებზე, გარეთ, თოვლში; სანატორიუმის ფანჯრე-

ბიც სულ ღია არის. მე მინდა ვიწამო, რომ ყოველი თქვენ-
განი, გაეცნო რა ალანდის სანატორიუმს, მომავალში
თავის პრაქტიკაში შეეცდება მოსძებნოს საკუთარ სამ-
შობლოშიაც კურორტებისათვის შესაფერი ადგილები და
ენერგიულად იმუშავეს ამ დარგისათვის.



შოვი. სანახობა გლოლიდან.

შრეტერი მეტად კმაყოფილი იყო იმ დღეს; ხარობდა
თავისი ნამუშევარის ყურებით; ლექციის შემდეგ მან მიგ-
ვიწვია სასადილო დარბაზში და კარგად გაგვიმასპინძლა.
სალამოს კი ყველანი ვენისაკენ დავბრუნდით.

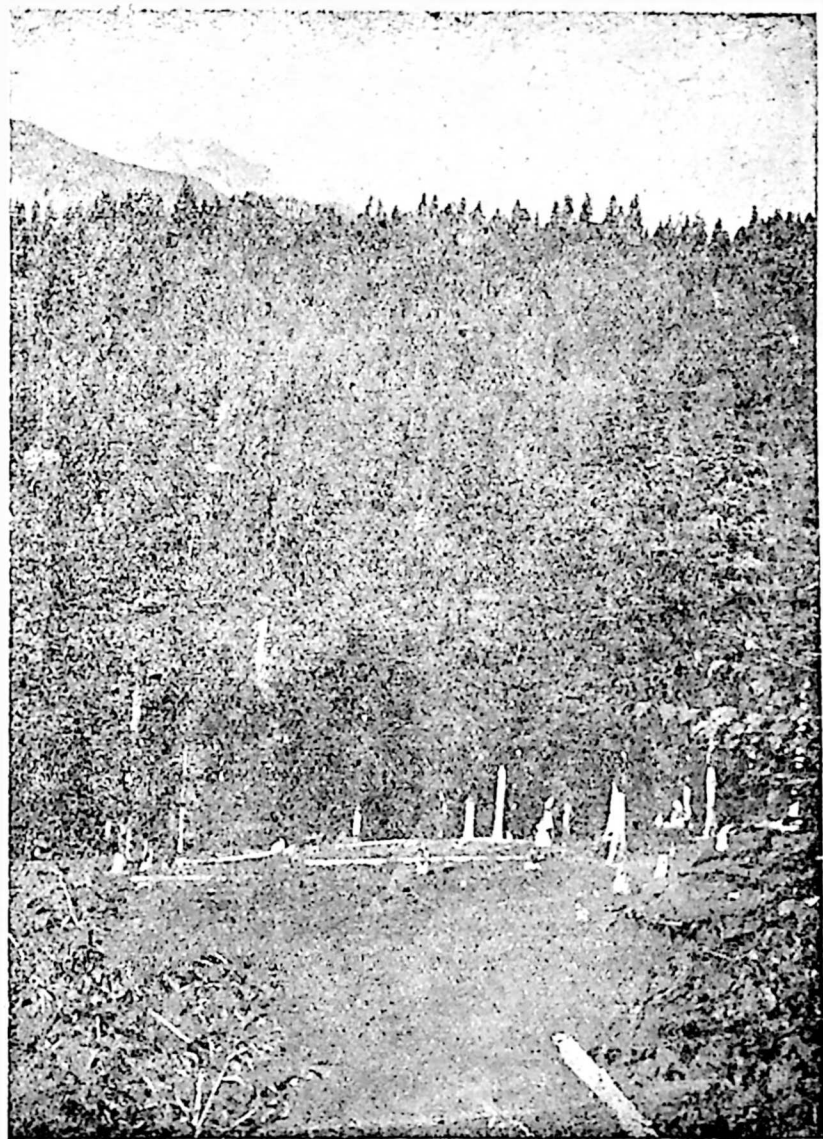
ალანდის სანატორიუმმა ჩემზე მეტად ღიბი შთაბეკ-

დილება დასტოვა; თავში საუცხოვო პანორამად გაიარა მოგონებებმა რაჭის ულამაზეს კუთხეებზე; მომაგონდა ჩემი ოცნებებიც მათი ბუნებრივ სიმდიდრის ჩვენი ლარიბი ხალხისათვის გამოყენების შესაძლებლობის შესახებ; მათში ხომ ქლექით დაავადებულთა საკმაოდ დიდი პროცენტია!

მე ბევრი მიმგზავრია ფეხით ევროპაში; 1908 წელს მე ფეხით ჩავედი ენევიდან ვენაში და ამ დიდ გზაზე არა ერთი მშვენიერი ადგილი ვნახე, სანატორიუმისათვის გამოსადეგი; მე ვყოფილვარ აგრეთვე ზემერინგში, დამივლია ფეხით მთელი ჩრდილო ტიროლი, მიმგზავრია რკინის გზით ნევშატელ-ზალცბურგ-მიუნხენის მიმართულებით და სხვაგანაც, და ყველგან დაწვრილებით დამითვალეირებია როგორც თვით კურორტები, ისე საკურორტო ადგილებიც; შემისწავლია კურორტები: ალანდი, დავოსი, ვილდუნგენი, ბადენი, კარლსბადი; ვალენზეე, აუსზეე და სხვანი, მაგრამ ამ მშვენიერ სანახაობებიდან დარჩენილს შთაბეჭდილებებს მაინც ვერ ჩაუქვრია ჩემში ის ღრმა რწმენა, რომ რაჭის ყოველი კუთხე, დაწყებული უწერიდან მამისონამდე და ნაქერალათი და ურავით გათავებული, არა ნაკლებ, ვიდრე ჩემ მიერ ნახულები, შესაძლებელია გამოყენებულ იქნეს როგორც საკურორტო ადგილი კურორტის გაშენებისათვის. ადგილი „შოვი“ იმ დროს ჩემთვის terra incognita იყო.

პროფ. შრეტერმა და ალანდის შთაბეჭდილებებმა აამუშავეს ჩემი აზრი იმ მიმართულებით, რომ რაჭაში, რაც უნდა ყოფილიყო, დამეარსებინა სანატორიუმი ტუბერკულოზით დაავადებულთათვის.

დავბრუნდი თუ არა 1910 წელს ემიგრაციიდან რაჭაში, მე ენერგიულად შევეუდექი მოფიქრებულ ამ საქმეს.



უპირველეს ყოვლისა მე დავიწყე პროპაგანდა ჩემ ახლო მეგობართა და ამხანაგებს შორის სახატორიუმის დაარსების შესახებ ნაქერალას გადასავალთან მდებარე ადგილზე ე. წ. შაორზე, პატარა და ლამაზ ტბა ხარისთვალთან, მაგრამ ზოგიერთმა მეგობარმა მიჩინა ისევე „ვაკე ნაძვნარი“ ამერჩია, ნიკორწმინდის ნაძვნარ აგარაკში, როგორც კლიმატიური, ისე სხვა მოსაზრებებით. მე მართლაც შეეჩერდი ამ ორ მშვენიერ ადგილზე, რომელთაგანაც თავისი მდებარეობით არც ერთი არ ჩამოუვარდებოდა ავსტრიის ალანდს. შოვი ჯერ კიდევ არც მაშინ მქონდა გაგონილი. ორი-სამი თვის განმავლობაში ბევრი თანამგრძნობი გავიჩინე კურორტის დაარსებაში.

შემოდგომაზე მე მომიხდა ყოფნა ყაზანსა, პეტროგრადსა და ბოლოს მოსკოვშიაც. ყველგან ვავრცელებდი ჩემს აზრს და ნაცნობ-მეგობართა შორის თანამგრძნობებს ვავრცელებდი.

1911 წელს გავიცანი მოსკოვში პროფ. გ. ლამბარაშვილი; იმასაც ვუამბე ჩემი შთაბეჭდილებანი საზღვარგარეთ ნახული კურორტების შესახებ. როგორც გამოიჩქვა, არც ის ყოფილა ამ ადგილებისათვის უცხო; როდესაც აღარებდა მათ საქართველოს კურორტებს და კერძოთ კი რაჭის ზოგიერთ კურორტად გამოსაყენებელ ადგილებს. — უპირატესობას ამ უკანასკნელთ ანიჭებდა. ამიტომ ჩემს მიერ შაორისა და ნიკორწმინდის საკურორტო ადგილების შესახებ ნაამბობმა ის მეტად დააინტერესა.

რამდენიმე დღის შემდეგ პროფ. ლამბარაშვილმა მიშოვა სადღაც „წესდება სამარას სანატორიუმის დამხმარე საზოგადოებისა“ და მიჩინა ამ ნიმუშით შეგვედგინა ერთად ჩვენთვის საჭირო წესდება.

მართლაც საერთო შრომით ჩვენ შევადგინეთ „წესდება სანატორიუმ შაორის დამხმარე საზოგადოებისა“.

1911 წელს მე ისევ დავუბრუნდი რაქას. ადგილობრივ პოლიციელთა ხროვა ამოძრავდა და დამიწყო დევნა. როგორც ალიხანოვის მიერ 1905 წელს სიკვდილ მისჯილს. რასაკვირველია, პოლიციელ კვიტაშვილსაც არ დაავიწყდებოდა თვითმპყრობელობის მტერი და ამიტომ მე იძულებული შევიქენი ზემო-რაქის ტყეებში შემეფარებინათავე: გზაზე, როდესაც მე იქით მივდიოდი, ჩემი ძველნაცნობი გლოლელი გლეხი ივანე ბიძიშვილი შემხვდა. რომელსაც ვუამბე ჩემი გაქირვება.

— წამოდი ჩემთან გლოლაში, იქ ვერავინ მოგაგნებს. მითხრა მან.

მე მივიღე მისი წინადადება და წავეყვი გლოლაში, სადაც მანამდე არ ვყოფილიყავი. ბიძიშვილმა წამიყვანა შოვში, რომელიც დაშორებულია გლოლიდან 3 ვერსის მანძილით და შემაფარა იქ მწყემსების ფარეხში.

„აი აქ ვერავითარი პოლიციელი ვერ მოგაგნებსო“. მითხრა მან. შოვის ადგილმდებარეობამ და მისმა სილაჰაზემ მე გამაკვირვა, მოქნიბლა და გამიტაცა... „ნუთუ ეა წარმტაცი კუთხე. რომელსაც ევროპაში ბადალი არა აქვს, აქამდე არვის სცნობია?!“. ვიფიქრე მე.

— აქ კურორტი უნდა გაშენდეს! — ვუთხარი მე ბიძიშვილს.

ამის შემდეგ კურორტისათვის ადგილის არჩევის საკითხი ჩემთვის უკვე გადაქრილი შეიქნა; შოვმა დაჩრდილა ჩემში ყველა შთაბეჭდილებები, რომელიც სხვადასხვა კურორტებისაგან მივიღე ევროპასა თუ რუსეთში, ან ჩვენში. შოვი თავისი შეუდარებელი კლიმატიური პირობებით სწორედ რომ ისეთ ადგილს წარმოადგენს, სადაც

დადლილს და დაქანცულ ადამიანს ადვილად შეუძლია განაახლოს თავისი ძალები და ჯანი კაცობრიობის საუკეთესო მომავლისათვის ბრძოლის გასაძლიერებლად.

ამ პატარა შესავალის შემდეგ მე შევუდგები შოვის გეოგრაფიულ და ტოპოგრაფიულ პირობების და მისი მინერალური წყაროების აღწერას.

გეოგრაფიული და ტოპოგრაფიული აღწერა შოვისა და იჩაუჩი სამკურნალო მინერალუ- რი წყაროები.

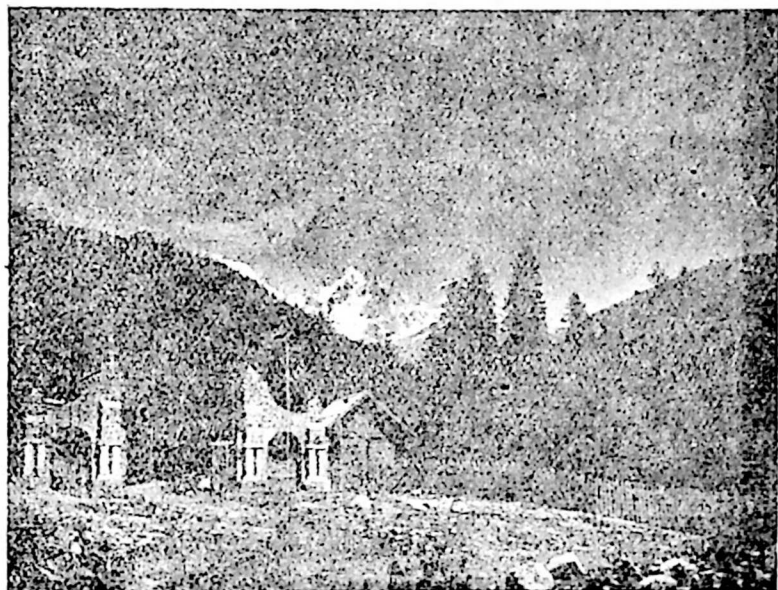
შოვი მდებარეობს ოსეთის სამხედრო გზაზე 137 ვერსის დაშორებით ქალ. ქუთაისიდან. რიონის შენაკადი მდინარის კანქახის ნაპირებზე. რაჭის მაზრაში. გლოლის აგარაკში. შოვის სიმაღლე ზღვის დონედან — 5.400 ფუტია. ეს ადგილი ჩრდილო და ამიერ-კავკასიის გეოგრაფიულ ცენტრშია მოთავსებული და მით ადვილად მისაწვდომია: ჩრდილოეთისათვის — ოსეთის გზით — მამისონის გადასავალზე: კავკავი-ალაგირი-შოვი (ალაგირიდან შოვამდე 85 ვერსია), ხოლო ამიერ-კავკასიისათვის კი — სხვადასხვა გზით: მაგ... ქუთაისიდან: ოსეთის სამხედრო გზით. ავტოთი (ქუთაისი-ონი-უწერა-შოვი. $108 + 13 + 13 = 134$ ვერსია: უწერა ცნობილია ფართო საზოგადოებისათვის თავისი მინერალური წყლების სიმდიდრით, რომლებიც კუქის ავადმყოფობისათვის ფასდაუდებელი სამკურნალო საშუალებებია); სადგ. დარკვეთიდან ან საჩხერედან — შქმერის გზით, ონზე. ხოლო ტყიბულის სადგურიდან — ნაქერალით ამბროლაურზე — ონი-უწერა-შოვი (70 ვერსია); ამ მიმართულებათა გარდა შოვში ტფილისიდან სამხრეთ ოსეთზედაც შეიძლება გადასვლა ცხინვალი-ჩასავალი-ონით.

შოვს ირგვლივ წიწვიანი ტყეებით (ფიქვი. ნაძვი. სო-

ქი) შემოსილი მთები სდარაჯობს. ტყეების შემდეგ ამ მთებზე ზევით და ზევით ალპის საძოვრები იწყება, ხოლო წვერში კი მათ უკუნი მყინვარები აგვირგვინებენ. ასეთი მოხერხებული მდებარეობის წყალობით, შოვი ყოველი მხრიდან დაცულია ქარებისაგან. ამ მთებს შორის, „რომელნიც ასე ამაყად მიიმართებიან ზეცისკენ და მაყურებელს სასიამოვნო გრძნობებით ალავსებენ“. როგორც ერთმა გერმანელმა მეცნიერმა სთქვა.—ულამაზესია ბუბის მყინვარი. რომელიც მედიდურად დაჰყურებს თავზე შოვსა და მთელს მის მიდამოებს: ჩრდილოეთით აღმართებიან ხსენებულ ბუბის და კარაგომის მყინვარები, რომელნიც ამიერ-კავკასიას და ჩრდილო კავკასიას ყოფენ ერთმანეთისაგან: აღმოსავლეთით — მამისონის მყინვარი გადმოიშორება (აქაა სათავე მდინარე ქანქახის). მამისონიდან დასავლეთისკენ მიიმართება მთელი რიგი მაღალი მთები: დღვიორა. ჩხონჩა. კოზიხოხი. გესკე. დოლომის წვერი. შემდეგ - - ულამაზესი წვერი „შაქრის-თავა“ და ბოლოს - - კატის-წვერა. დასავლეთიდან შოვს იფარავს რაჰის მთებს შორის ყველაზე უმაღლესი—უკუნი მყინვარით დაფარული შოდა; ჩრდილო-დასავლეთით ამართულია დიგორის მთები, რომელიც კავკასიის მთავარ ქედებს უერთდება. ხოლო სამხრეთით კი — წიწვიანი ტყეებით დაფარული მთების მასივები.

ამნაირად შოვი შემორტყმულია მშვენიერი წიწვიანი ტყეებითა და საბალახოებით, ქანქახის მარჯვენა ნაპირით ქიორის აგარაკიდან დაწყებული, ვიდრე მამისონის უღელტეხილამდე. ოცი ვერსის მანძილზე. მიდის შეუწყვეტელი ფიჭვნარი; მარცხენა ნაპირით კი — გლოლის ხიდიდან. სადაც ქანქახი რიონს უერთდება—ნაძვნარი და შერეული ტყე; ესეც 27 ვერსის მანძილზეა გადაჭიმული და თავ-

დება მამისონის გადასავალთან. აქ წიწვიანი ტყის რაოდენობა, თანახმად საქ. მიწათმოქმედების სახალხო კომისარიატში მიღებული ცნობებისა, აღემატება 25.000 ჰექტარს, უწერისა და ქიორის აგარაკების ჩაუთვლელად, რომელიც სამთო-სანიტარული შეზღუდვით შოვის რაიონში ითვლება.



შოვი. ქისკარი და ბუბა.

ცხადია, მარტოოდენ გეოგრაფიული და ტოპოგრაფიული აღწერის მიხედვით ძნელი წარმოსადგენია შოვის სილამაზე და მისი კლიმატოლოგიური თვისებები. ამის უნაკლო ასაწერად საჭიროა ხელოვანის გამოცდილება; მაგრამ, რაც უნდა იყოს, სრულად, გადაუმეტებლად და სიმტკიცით შეიძლება ერთს თქმა, სახელგანთქობი იმისა, რომ

შოვი, როგორც კლიმატიური სადგური და, როგორც კურორტი ტუბერკულოზით დაავადებულთათვის, დაუფასებელია და მას სრულიად თამამად შეუძლია მოიხვეჭოს მსოფლიო მნიშვნელობა.

შოვის დასახასიათებლად მე მოვიყვან აქ ამხ. ა. ნაზარეტიანის აზრს, რომელიც მან გაუზიარა შოვის შესახებ მოსკოვის „პრავდა“-ს და „ზარია ეოსტოკა“-ს მკითხველებს პატარა წერილით „შოვი“.

ამხ. ნაზარეტიანი ამხ. სერგო ორჯონიკიძესთან და უდროოდ დალუპულ ა. მიასნიკოვთან ერთად ეწვია შოვს 1924 წელს.

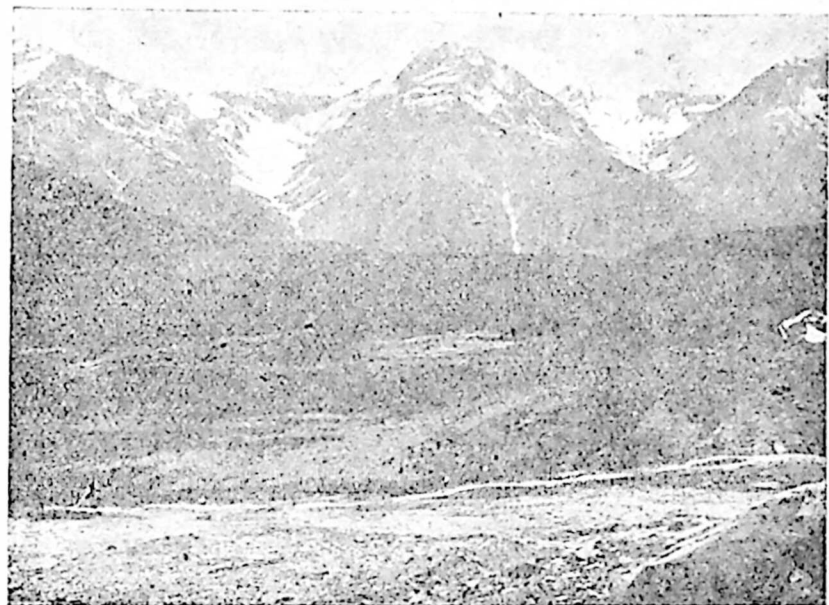
..ეს მართლაც რომ უმშვენიერესი კუთხე — სწერს ამხ. ნაზარეტიანი — სულ მოკლე ხანში შეიქმნება ევროპის ერთერთ უმდიდრეს კურორტად. ყოველგვარი ტურისტებისა და მთა ადგილების მოყვარულთათვის სანუკვარ ადგილად; ამასთან შეიქმნება მტკიცე იმედიც ფილტვებით. ნაწლავებით. ქარებით. პადაგრიით. სისხლნაკლებობით და ნერვებით დაავადებულთათვის.

შოვს ჯერ მეტად ცოტანი იცნობენ. ცოტაც თქმულა და დაწერილა მასზე. მისი მინერალური წყლები ჯერ საკმაოდ არაა კიდევ გამოკვლეული, მისი სიმდიდრე და სილამაზენი ჯერ მიუწვდომელია მათთვის, ვისაც ის უმეტესად სჭირდება.

საბჭოთა საქართველო მდიდარია პირველხარისხოვანი კურორტებით: აბასთუმანი, ბორჯომი, წაღვერი, ბაკურიანი, ბახმარო. წყალტუბო და სხვა, მაგრამ შოვი მათ შორის ერთ პირველ ადგილთაგანს დაიკავებს.

შოვს. როგორც ზღაპრულ მზეთუნახავს. ყოველი მხრიდან გუშაგობენ მთების ორწყება მოდარაჯენი. პირველი წყება ამ მთებისა დაფარულია მუდამ მწვანე ნაძ-

ვებით, ფიქვითა და სოჭით, ხოლო მეორე კი — უკუნთ
 თოვლითა და მყინვარებით. ეს მთების ზღუდე შოვის იცავს
 ქარებისაგან.



შოვის მთის შწვერვალები (შაქრის თავი და სხვ.)

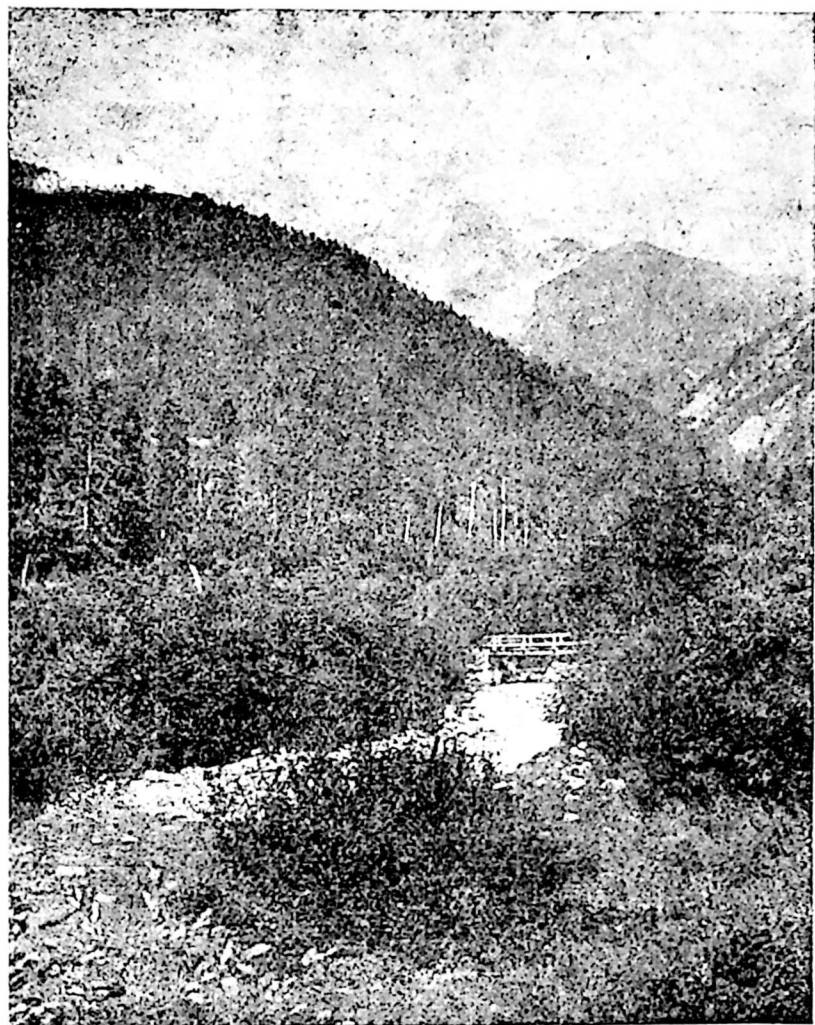
„მაგრამ ალპიური სილამაზე ამ კუთხისა მხოლოდ
 ბედნიერი დამატებაა იქ მოთავსებულ მინერალური წყლებ-
 ბის სიმდიდრესთან. ს. ს. ს. რ. ჯანმრთელობის სახ. კომი-
 სარიატის ქიმიური ლაბორატორიის მიერ ჯერჯერობით
 ამ წყლების მხოლოდ ოთხი ჯგუფია გამოკვლეული *).
 იქ მოიპოვება რკინის, ტუტთან, კირის, რადიოაქტიური;

*) „შოვის მინერალური წყლები“. რ. დ. კუპცისი. იხილე „ს. ს.
 ს. რ. ჯანსახკომის უწყებები“. ივლისი 1924 წ.

რკინის წყალი მეტად გაზიანია. საერთო დებეტი ყველა გა-
შოკვლევული მინერალური წყლებისა უდრის 16.000 ვედ-
როს დღე-ღამეში. ეს მეტად დიდ მომავალს უქადის შოვს,
თუ კი ამ წყლების მოვლისათვის ისე, როგორც თვით კუ-
რორტის კეთილმოწყობისათვის, მიღებული იქნება სათა-
ნადო ზომები. შოვს უკვე დიდი სახელი აქვს ადგილობ-
რივ მცხოვრებთა შორის.

მიუხედავად სააგარაკო შენობების უქონლობისა —
თქვენ იქ ხედავთ მთელ რიგ კარავებს, ფიცრებისაგან შეკ-
რულს თვით მოაგარაკე ავადმყოფების მიერ. ამ ავადმყო-
ფებს სჯერათ, შოვის წყლების სამკურნალო თვისებები.
თუმცა ისინი მოკლებულნი არიან სანატორიულ მოხერ-
ხებულობას და სიმარჯვეს, სააგარაკო სიმშვიდეს, დასვენ-
ებას და თხელ ფიცრებისაგან შეკოწიწებულ კარავებ-
ში სცხოვრობენ, — მაგრამ ისინი მაინც თვალსაჩინოდ
ჯანსაღდებიან შოვის მუქავე წყლებითა და იქაურ წმინდა
ჰაერით, რომელიც მთლად გაჟღენთილია ფისის სურნე-
ლებით“.

შოვში არსებულ „მნახველთა წიგნში“ ჩვენ შემდეგ
ჩანაწერს ვპოულობთ ჩურსინის მიერ, რომელიც კარგად
იცნობს ჩვენს მხარეს: „შოვი — კავკასიის ერთერთი ულა-
მაზესი და მომხიბლავი კუთხეთაგანია; ხუჭუჭა ტყით შე-
მოსილი მწვანე მთები ლამაზად ერტყმიან ირგვლივ ვაკე
მინდორს. ამ მთების უკან განსაცვიფრებელი სითეთრით
ბრწყინავენ თოვლით დაფარული ქედები: შოდა, ბუბის
წვერი და დოლომის წვერი, ნამეტურ მომჯადოებელი პა-
ნორამა გადაგემლებათ თვალ წინ, როდესაც გახედავთ
კავკასიონის მთაგრეხილის თეთრად მოკიაფე ზოლსა და
მუქ-ლურჯად შეღებილ ცას: შეისუნთქავთ კრისტალი-
სებურ წმინდა და მოთბო, ფიქვის არომატით გაჟღენთილ



შოვის სანახობა მდ. კანკახიდან

ჰაერს და თქვენ გრძნობთ, რომ ირგვლივ გამეფებულია გრძნობათა დამაწყნარებელი იდუმალი სიჩუმე; ხოლო შორით მონაბერი და ტყის სიხშირით შენელებული ხმაური მდინარისა-კი ამ სიჩუმეში თქვენ ბუნების საუცხოო მუსიკად მოგეჩვენებათ...“

ამხ. კაქტინი, რომელმაც დიდი ხანი არაა რაც ინახულა შოვი, შემდეგსა სწერს „პრავდა“-ში, 1928 წლის ივნისის 24 ნომერში: „ოდესმე შოვი არა ნაკლებ განთქმული იქნება, ვიდრე კარლსბადი, დავოსი, ბორჯომი და სხვა მსოფლიო კურორტები.“

მალა აზიდული კლდეები და ამ კლდეებს შორის ღრმა ხეები, ასწლოვანი წიწვიანი და ფოთლოვანი ტყეებით შემოსილი; მთის ფერდზე ჩქარი სისწრაფით გამოშვებული მდინარე ქანჭახი, რიონის შენაკადი; თოვლით დაფარული მთის წვერები, მათზე ჩამოშვებული ყინვარებით... ამ ლანდშაფტის შუა კერა — მთის ბარი. ესაა შოვი, რომელიც ზღვის დონედან 1.600 მეტრის სიმაღლეზეა, კავკასიის მთავარი ქედიდან 10 კილომეტრით დაშორებული, მის სამხრეთ ფერდზე. შოვი ჯერ ისედაც შესანიშნავი კლიმატიური სადგური იქნებოდა ნერვებით ავადმყოფობისა, ტუბერკულოზიანობისა და სხვათა სამკურნალოდ თავისი სუფთა და ოზონით სავსე ჰაერის მეოხებით, რომელიც არ აგრძნობინებს კაცს ადგილის სიმაღლეს! მაგრამ აქ გარდა ამისა იმყოფება კიდევ მინერალური წყაროებიც: რკინის, ნარზანის, ტუტიანი. რადიო-აქტიური. ეს წყლები დიდის სიმძლავრით ამოხეთქვენ მიწიდან, უხვი დებეტით. ასეთი წყაროები აქ ჩვიდმეტნაირია, სულ სხვადასხვა შემადგენლობით. ყველა ესენი შედარებით პატარა სივრცეზეა, კურორტის ფარგლებში. იმათ გარდა ქანჭახის ხეობის სხვადასხვა ადგილას იმ-

ყოფება კიდევ მრავალი სხვა მინერალური წყაროებიც: ლურშევში, უწერაში, გლოლაში და სხვა ადგილებზე. თვით მამისონის გადასავალზედაც-კი. ამნაირად შოვი უნდა ჩაითვალოს არა თუ პირველხარისხოვან კლიმატიურ სადგურად. არამედ პირველხარისხოვან შეწყობილ წყაროდ მინერალური წყლებისა, რომელიც გამოსადეგია კუქის. ქაჭებისა და სხვა ავადმყოფობათა სამკურნალოდ. ყველა ეს ერთად შეზავებული აყენებს შოვს პირველხარისხოვან კურორტის სიმაღლეზე“.

— „შოვი ბუნებამ ღააჯილდოვა არა მარტო ლამაზი ადგილებით და საუცხოვო ჰაერით—ამბობს ქიმიკოსი კუპცისი — არამედ ფასდაუდებელი მინერალური წყლებითაც. რომელნიც ჯგუფჯგუფად ამოხეთქავენ სხვადასხვა ადგილას“...

წყაროები შოვში 16-ზე მეტია, სულ სხვადასხვანაირი მინერალური შემადგენლობით და სამკურნალო თვისებებით. ნამეტურ საყურადღებო წყაროებათ, 1916 წელში ტფილისში ველლერის ქიმიურ ლაბორატორიაში მომხდარ ანალიზის მიხედვით, უნდა ჩაითვალოს სოდოვანი წყარო. რომელიც 50 ნაბიჯითაა დაშორებული შოვის ჰიდრო-ელსადგურს. და მეორეც ბუბის წყლის მარჯვენა ნაპირზე. 1923 წელს ქიმიკოსმა კუპცისმა, შოვში ჯერჯერობით აღმოჩენილ 16 წყაროთაგან, მოახდინა ჯერ მხოლოდ 4 ჯგუფის ანალიზი: პირველი ჯგუფი წყაროებისა, სამის რაოდენობით. მდებარეობს „ბარისთავი“-ს ხეობაში. ეს წყაროები ახლო-ახლოს არიან ერთმანეთთან: წყალი ამათში სუფთა და მეტად გამჭვირვალეა. გაზით ძალუმად გაჟღენთილი, მომეაო, საამური გემოსი.

ყველა ამ წყაროს დებეტი. გეოლოგ აკენტიევის გამოკვლევით, 10.000 ვედროს აღემატება დღე-ღამეში. არის

საფუძველი ვიფიქროთ, რომ სწორი კაპტაჟის შემდეგ დე-ბეტი ერთიორად გაიზრდება. ამ ჯგუფ წყაროების ირგვ-ლივ მრავალ ადგილას დახეთქილი მიწის პირიდან ამო-ხეთქს ნახშირ-ჯანგი, ე. წ. მოფეტები.

მეორე ჯგუფი წყაროებისა მდებარეობს ჭანჭახის მარ-ცხენა პირზე. 300 ნაბიჯის დაშორებით იმ ადგილიდან, სა-დაც მას ბუბის წყალი ერთვის. აქვე 40 — 45 კვ. მეტ-რის სივრცეზე რამოდენიმე გრიფონით მიწიდან ამოხეთქს მეტად გაზიანი და სასმელად საამური წყარო. დებეტი ორი მთავარი გრიფონისა, — გეოლოგ აკენტიევის გამო-კვლევით. 4.000 ვედროს უდრის დღე-ღამეში.

მესამე ჯგუფი წყაროებისა შოვის ჩრდილო ნაწილ-ში მდებარეობს. ბუბის წყალის ნაპირზე ე. წ. „ბრტყელ ვაკეში“.

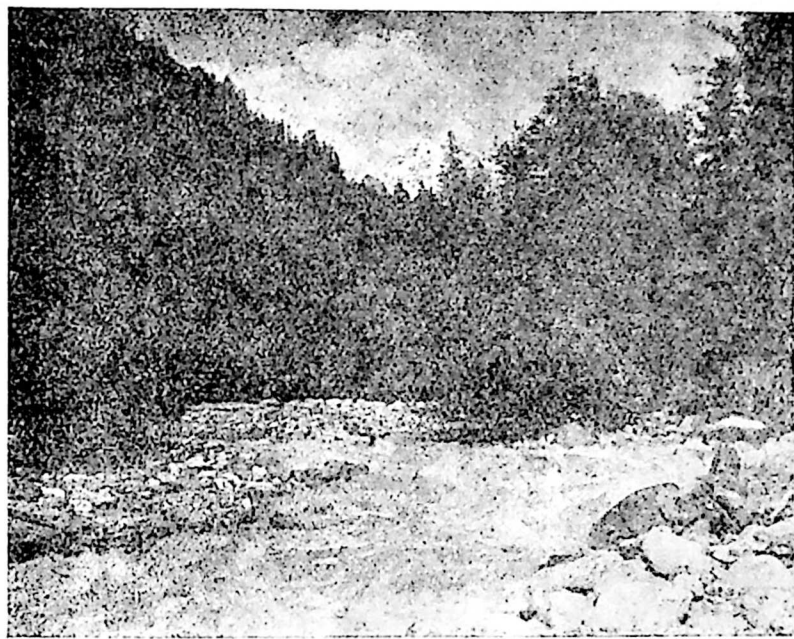
ამ ჯგუფის მთავარი წყარო წარმოადგენს ღრმა აუზს; მათი დებეტი უდრის 200.000 ვედროს დღე-ღამეში. წყა-ლი სუფთაა. გამჭვირვალე.

მეოთხე ჯგუფი წყაროებისა შოვის ჩრდილო-აღმო-სავლეთ ნაწილშია ე. წ. „სხარა“-ში. ჭანჭახის მარჯვე-ნა ნაპირზე. დებეტი უდრის 1.000 ვედროს დღე-ღამეში; წყალი მეტად გაზიანია და გემო აქვს მჟავე და ოდნავ მძლავე. ეს წყალი დიდ პატივისცემაშია იმ ადგილობრივ მცხოვრებლებში, რომელნიც სისხლნაკლულობით არიან დაავადებულნი. ტემპერატურით ეს წყარო ყველაზე უფ-რო ცივია — 7.75°C .

შოვის წყლები. გეოლოგ აკენტიევის გამოკვლევით: გაჩნდენ გადანარეცხ დავაკების ძირზე პალეოზოის ფი-ქალის ნახეთქებიდან და, მიმდინარეობდენ რა ნიადაგის იმ ჯიშით. დღის სინათლეზე ამოსვლამდე იყლინთებოდენ სხვადასხვაგვარი მარილებით და მრავალნაირი ქიმიუ-

რი პროცესების თუ სიღრმავის ზეგავლენით იძენდნ თავის ფიზიკო-ქიმიურ თვისებებს.

1923 წელს ქიმიურ გამოკვლევებისათვის აღებულ იქნა ნიმუშები მხოლოდ 4 სხვადასხვა ჯგუფიდან; გამოკვეთულ იქნა მათი რადიო-აქტივობა, ტემპერატურა და თავისუფალი ნახშირმჟავა. ამ გამოკვლევის შედეგი, რომე-



შოვი. ბუბის სანახობა მდ. კანკახიდან.

ლიც ქიმიკოსმა კუპცისმა მოახდინა — მოგვეყავს აქვე (იხ. გვ. 24 — 25 და 26 — 27). კალციუმის ბიკარბონატი № 1 წყაროში თითქმის ნახევარს უდრის (45%), დანარჩენებში კი (55%, 61% და 73%) — ყველა შემადგენელ ნაწილების ჯამის ნახევარს აღემატე-

შემადგენელი ნაწილები	1-ლი ჯგუფი ბარისტაის ხეობაში	
	ხისკევა წყარო	წყარო № 1
ნატრიუმი	0,0064 გრ.	0,0134 გრ.
ნატრიუმის ქანგი	0,0874 ”	0,0348 ”
კალიუმის ”	0,0119 ”	0,0173 ”
კალციუმის ”	0,5044 ”	0,6584 ”
ბარიუმის ”	—	ნიშნებია
მაგნიუმის ”	0,0952 ”	0,1911 ”
ალუმინიუმის ”	0,0035 ”	0,0031 ”
რკინის ქვეყანგი	0,0084 ”	0,0090 ”
ქლორი	0,0099 ”	0,0207 ”
გოგირდის სიმუჯე	0,1586 ”	0,1717 ”
ნახშირის ორქანკი შეერთებული .	0,4864 ”	0,8700 ”
სილიციუმის ორქანკი	0,0024 ”	0,0084 ”
ნახშირის ორქანკი ნახევრად შეერთებული	1 37,45 გრ. 0,6853 ”	2,2770 გრ. 1,2260 ”
ს უ ლ	2,0598 გრ.	3,5039 გრ.
ნახშირის ორქანკი თავისუფალი .	0,6371 ”	1,1360 ”
მაგარი ნივთ. გაშრობილი 140°C.	1,54 ”	2,612 ”
დაკლება გახურების დროს	0,22 ”	0,260 ”
რადიოაქტივობა	არაა	1,02 E. M.
წყლის ტემპერატურა	12°C, 25°C	12,5° C
დებეტი	გარემო ჰაერის ტემპერატურა 400 ვედრო დღე-ღამეში	3000 ვედრო დღე-ღამეში

მე-2 ჯგუფი		მე-3 და 4 ჯგუფი	
რკინის წყარო	სოდის წყარო	წყარო № 5	წყარო № 6
0,0060 გრ.	0,0060 გრ.	0,0039 გრ.	0,0092 გრ.
0,1726 „	0,0731 „	0,0878 „	0,1829 „
0,1169 „	0,0118 „	0,0011 „	0,0237 „
0,5156 „	0,5064 „	0,2764 „	0,5204 „
—	—	—	—
0,0419 „	0,278 „	0,0492 „	0,0625 „
0,0028 „	0,0037 „	0,0029 „	0,0016 „
0,0095 „	0,0084 „	0,0013 „	0,0091 „
0,0092 „	0,0093 „	0,0060 „	0,0142 „
0,0786 „	0,0515 „	0,0586 „	0,0172 „
0,5449 „	0,4662 „	0,3026 „	0,6134 „
0,0096 „	0,0140 „	0,0044 „	0,0062 „
1,4068 გრ.	1,1832 გრ.	0,7942 გრ.	0,4602 გრ.
0,7666 „	0,6588 „	0,4115 „	0,8654 „
2,1734 გრ.	1,8420 გრ.	1,2057 გრ.	2,3256 გრ.
0,9215 „	0,9411 „	არაა გამოც.	0,9708 „
1,4100 „	1,2973 „	0,938 გრ.	2,3000 „
0,0660 „	0,0910 „	0,1420 „	0,82 „
არაა	არაა	2,04 E. M.	0,91 E. M.
9°C	8,25°C	10°C	7,75°C
5000 ვედრო დღე-ღამეში	1000 ვედრო დღე-ღამეში	107000 ვედრო	500 ვედრო

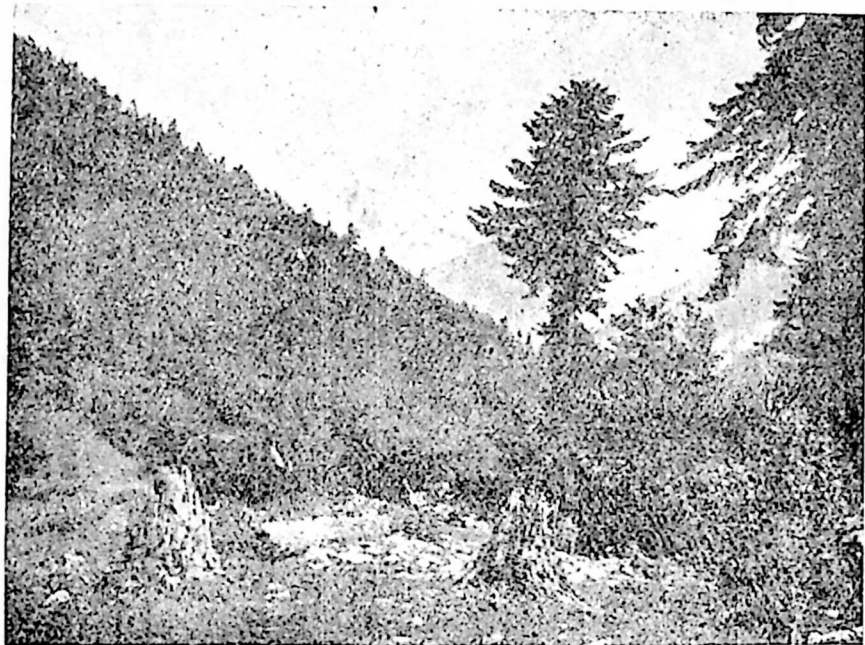
შემადგენელ ნაწილთა კომბინაცია, რომელშიაც

შემადგენელი ნაწილები	ხისკეშა წყარო	წყარო № 1
ქლორიანი ნატრაუმი	0,0163 გრ.	0,0341 გრ.
კალიუმის ბიკარბონატი	0,0252 ”	0,0563 ”
ნატრიუმის „	0,2367 ”	0,8531 ”
კალციუმის „	1,1380 ”	1,5568 ”
მაგნიუმის „	0,3174 ”	0,6975 ”
რკინის ქვეჟანგის „	0,0207 ”	0,0222 ”
კალციუმის სულფატი	0,2696 ”	0,2919 ”
ბარიუმის „	—	ნიშნები
ალუმინიუმის ჟანგი	0,0055 ”	0,0031 ”
სილიციუმის „	0,0024 ”	0,0081 ”
ს უ ლ	2,0598 გრ.	3,5039 გრ.
თავისუფალი ნახშირორჟანგი	0,6371 ”	1,1360 ”

რკინის წყარო	სოდის წყარო	წყარო № 5	წყარო № 6
0,0152 გრ.	0,0155 გრ.	0,0099 გრ.	0,0234 გრ.
0,0359 "	0,0250 "	0,0023 "	0,0503 "
0,1675 "	0,2135 "	0,2378 "	0,4056 "
1,3324 "	1,3608 "	0,6661 "	1,1706 "
0,1529 "	0,1015 "	0,1795 "	0,2282 "
0,0235 "	0,0207 "	0,0032 "	0,0207 "
0,1336 "	0,0875 "	0,0996 "	0,0292 "
—	—	—	—
0,0028 "	0,0037 "	0,0029 "	0,0016 "
0,0096 "	0,0140 "	0,0044 "	0,0060 "
2,1734 გრ.	1,8120 გრ.	1,2057 გრ.	2,3256 გრ.
0,0215 "	0,0411 "	გამოურკვევ.	0,0703 "

ბა. ყველა წყაროებს, № 5-ის გამოკლებით, დიდის ნაწი-
ლით მოეპოვება თავისუფალი ნახშირმჟავა. შოვის წყლე-
ბის ტემპერატურული თვისებები ექვი არაა ამ ორი ელე-
მენტისაგანაა დამოკიდებული.

უფრო მეორეხარისხოვან შემადგენელ ნაწილებიდან
შოვის წყლებში მოიპოვება ნატრიუმის ბიკარბონატი, მაგ-
ნიუმის ბიკარბონატი, რკინის ბიკარბონატი და კალციუმის



შოვის სანახაობა. ბუბის ყინვარები.

სულფატი. რკინის რაოდენობა არც ერთს წყაროში არ
აღემატება 0,023 გრამს ერთ ლიტრში, ე. ი. ის ვერ
აღწევს იმ ნორმას, რომელიც საჭიროა წყაროს რკინის
წყლების ჯგუფზე მიკუთვნებისათვის.

ქიმიური ანალიზის ცნობები გვარწმუნებს, რომ შოვის წყლები ტიპური წარმომადგენლები არიან კიროვანი წყლებისა, ნახშირორჟანგით უხვად დაჯილდოვებულს.

თავისი ქიმიური შემადგენლობითა და ფიზიკური თვისებებით შოვის წყლები ძალიან ახლოს დგანან განთქმულ ვილდუნგენის წყლებთან, ვალდეკში, რომელთაც თავისი მკურნალური თვისებებით უპირველესი ადგილი უკავიათ შუა გერმანიის სხვა სამკურნალო წყალთა შორის. რომ უფრო ნათლად იქნეს წარმოდგენილი, თუ რამდენად ახლოს არიან შოვის წყლების ქიმიური თვისებები ვილდუნგენის წყლის თვისებებთან — აქვე მოგვყავს შედარებითი ნუსხა (იხ. 30 გვ.).

შოვის წყლები, მათში კალციუმის ბიკარბონატის და თავისუფალი ნახშირ-ორჟანგის სიმრავლის გამო, გაცილებით მეტ სიმალლეზე დგანან, ვიდრე მრავალი საზღვარგარეთული ცნობილი კიროვანი წყაროები, როგორც Contrexevil-ი, Source du Pavillon-ი და სხვა.

შოვის წყლები თუ რამდენად უკეთესია მათზე — ადვილად დაინახავთ შემდეგ ცხრილზე:

შემადგენელი ნაწილები	ერთ ლიტრ წყალში	
	შოვის წყ. № 1	კონტრქსევილის
ნატრიუმის ბიკარბონატი	0.8531 გრ.	—
კალციუმის "	0.5558 "	0.402 გრ.
კალციუმის სულფატი	0.2919 "	1.565 "
თავისუფალი ნახშირორჟანგი.	1.1360 "	0.08 "
მაგარი ნივთიერებანი	3.5039 "	2.304 "

ერთ ლიტრ წყალში:

შეზღვეულ ნაწილთა დასახელება	შოვის წყალი				ვიტამინები
	ა. № 1	ბ. № 2	გ. № 3	დ. № 4	
მაგარ ნივთიერებათა ჯამი	3,5039	2,0598	2,1731	1,8120	2,3256 1,6690 2,064
კალციუმის ბიკარბონატი	1,1668	1,1380	1,3321	1,3608	1,470 0,7319 1,270
თავისუფალი ნახშირორჟანგი	1,136	0,00371	0,9215	0,9411	0,7303 2,5520 2,4450
რადიოაქტიულობა	1,02 E. A.	არაა	არაა	არაა	0,9 E. M. ნიშნე ბია
ტემპერატურა	12° C	12° C	9° C	8,25° C	8,75° C 10,4° C 10,9° C

იმ დროს, როდესაც შოვის წყლის მთავარ შეზღვეულ ნაწილებად კალციუმის ბიკარბონატი და თავისუფალი ნახშირორჟანგი — კონტრქსევილის წყალში ასე-

თი ადგილი თაბაშირს უკავია, რომელიც თითქმის სრულ-
ლიად არ ეთვისება, არ შეეწოვება სხეულს.

მრავალი ფარმაკოლოგის მიერაა ცნობილი, რომ წყა-
ლი, რომელსაც 0,75 გრამ თაბაშირზე მეტი მოეპოვება
ერთ ლიტრზე, ხშირად იწვევს ხოლმე არა სასურველ მოკ-
ლენებს სხეულში. ამ შემთხვევაში კონტრქსევილის წყა-
ლში თაბაშირი ამ ნორმაზე ორჯერ მეტია, და შოვისაშუ-
კი -- 6-ჯერ ნაკლები.

კალციუმის ბიკარბონატისა და თავისუფალ ნახშირ-
ორჟანგის თავის შემადგენლობაში ქონებით შოვის წყლები
ედრება კობის წყლებს, ნარზანს, კისლოვოდსკისა და
ჟელეზნოვოდსკის მკავე წყაროებს.

რკინის ნახშირორჟანგის რაოდენობა
შოვის წყლებში რამდენიმე მეტია, ვიდრე
ჟელეზნოვოდსკში; მაგივრად შოვის
წყლებთან შედარებით უკანასკნელში
სქარბობს ქლორი და გოგირდის სიმკვლე.

1924 წლამდე შოვში არაერთი შენობა არ იყო. ადამ-
ყოფები მოდიოდნენ იქ საზოგადოთ მაისსა ან ივნისში.
თავისით მოწნავდნენ პატარ-პატარა კარავებს და ცხოვ-
რობდნენ, იკურნებოდნენ საკუთარი მოსაზრებით, საექიმო
მეთვალყურეობის გარეშე.

„გაივლის კიდევ რამდენიმე წელი და შოვი, ეს ახ-
ლად დაბადებული კურორტი, საუცხოო ჰაერითა და შეუ-
დარებელი სამკურნალო წყლებით დაჯილდოვებული, სა-
ნიმუში კურორტად შეიქმნება არა მარტო საქართველო-
ში, არამედ მთელ საბჭოთა კავშირშიაც და ემჯობინება
კიდევ მრავალი ხნის სამკურნალო სახელით გაბრწყინე-
ბულ გერმანიის კურორტ „ვილდუნგენ“-საც“.

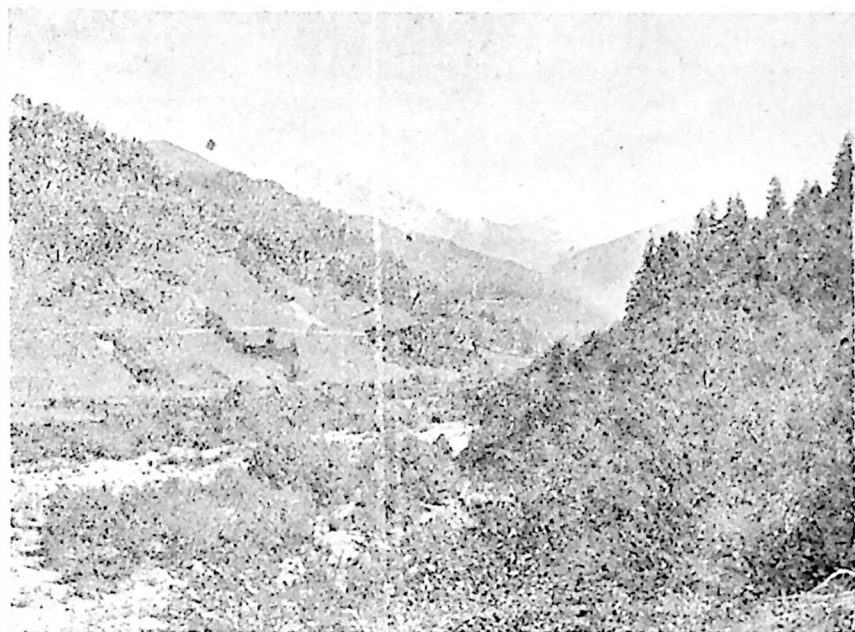
ასე ამთავრებს თავის საინტერესო გამოკვლევას შო-

ე რ თ ლ ი ტ რ წ ყ ა ლ შ ი

	შ თ ვ ი	კ თ ბ ი	ნ ა რ ბ ა ნ ი	შ ე ლ ე ბ ნ ე ვ ე დ ს კ ი
კალციუმის ბიკარბონატი	1,1380 - 1,5568 - 1,3324 1,3008 - 1,4706	1,0656 - 1,4657 0,9298	1,4204	1,1157 - 1,2077 - 1,1672 1,1817 - 1,2743 - 1,1050
თავისუფალი ნახშირგანები	0,6371 - 1,1276 - 0,9215 0,9411 - 0,9703	1,282 - 0,8027 1,266	1,9971	1,2826 - 1,2301 - 1,3625 1,4556 - 1,2514 - 1,1984

	შ თ ვ ი	ე ლ ე ბ ნ ე ვ ე დ ს კ ი
რკინის ბიკარბონატი	0,0207 - 0,2222 - 0,235 - 0,0207	0,01557 - 0,0151 - 0,0144 - 0,0163 0,0147
ქლორი	0,0099 - 0,0207 - 0,0092 0,0093 - 0,006 - 0,014	2,2506 - 0,2718 - 0,2695 - 2,2568 0,2005
გოკორდის სოკაგმე	0,1580 - 0,1717 - 0,0786 0,0886 - 0,0172	0,6238 - 0,6577 - 0,6792 - 0,6281 0,6178

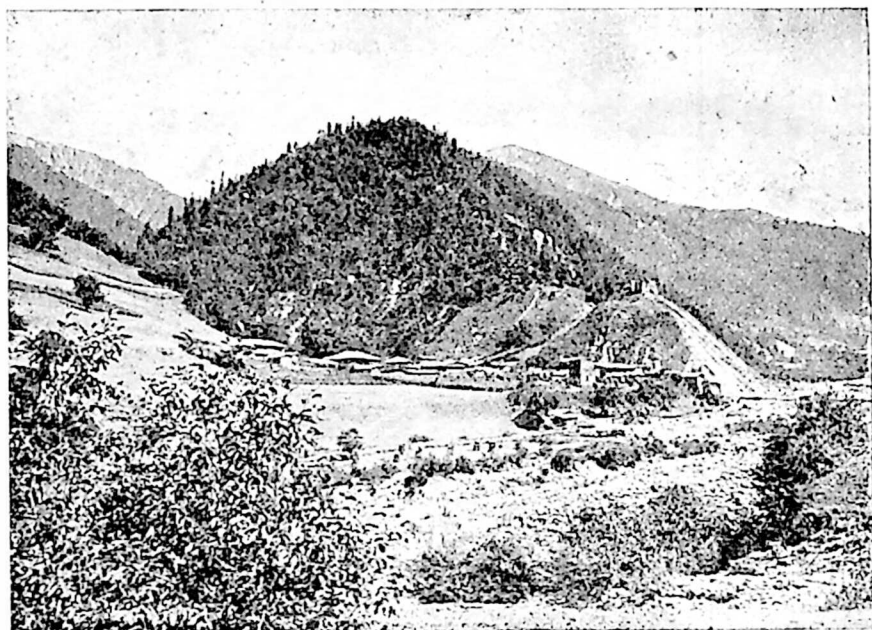
კის მინერალური წყლების შესახებ ქიმიკოსი კუპცისი. თავისი ქიმიური შემადგენლობის და თანაც ფიზიკური თვისებების მიხედვით შოვის წყლები ამნაირად შესაძლებელია გამოყენებულ იქნეს, როგორც რადიკალური სამკურნალო, შემდეგ ავადმყოფობათა წინააღმდეგ:



შოვი. ბუბის ყინვარების სანახაობა.

1. ნერვული სისტემის დაავადებისას;
2. საშარდე ორგანოების ავადმყოფობის დროს;
3. შარდმკავე დიატეზის დროს;
4. ქვის წინააღმდეგ;
5. პადაგრის;
6. სიმსუქნის;

7. თირკმლების ქრონიკული ანთების დროს;
8. კუჭის და თორმეტგოჯა ნაწლავის;
9. ვენათა სისტემის მოშლის დროს;
10. ქრონიკული კატარალური სიყვითლის დროს;
11. ნაღველის შესქელებისას;
12. სისხლნაკლებობაზე;
13. სასუნთქი ორგანოების დაავადების დროს და სხვა.

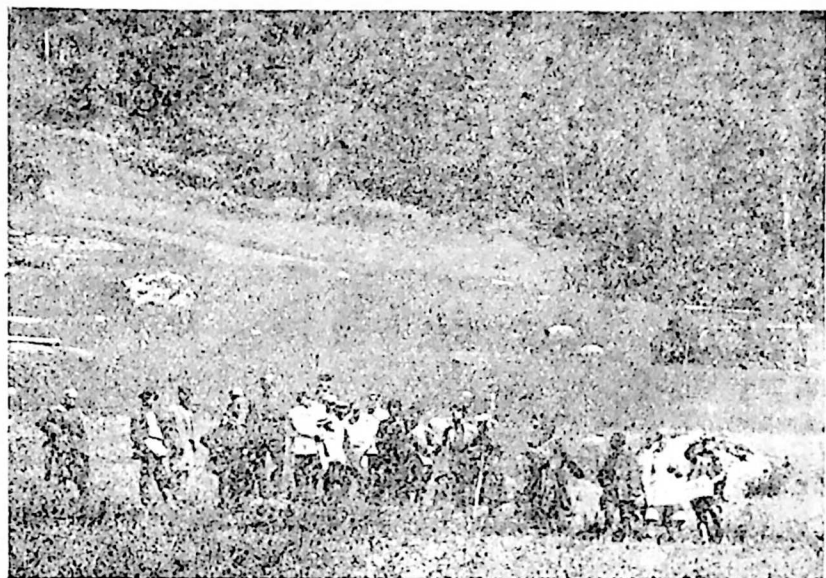


შოვი. კოზიკომის მყინვარები.

გარდა ზემოაღწერილი, უკვე გამოკვლეული მინერალური წყლებისა, შოვიში 1923 წელს აღმოჩენილ იქნა კიდევ სამი ღირსშესანიშნავი წყარო.

ერთი მათგანი „კურზალიდან“ სულ ოცდაათი ნაბი-

ჯითაა დაშორებული; ეს — „შოვის კისსინგენია“; მეორეა — შოვის კისკარიდან ოცი ნაბიჯის დაშორებით, კანკახის ნაპირზე; ეს წყარო გამოიჩუხჩუხებს უზარმაზარი ქვის ძირიდან; წყალი მეტად გაუღენთილია გაზით და კუჭზე ხსნით მოქმედობს. მესამე წყარო ყველაზე მეტია დებეტის მიხედვით; ეს — თითქმის მთელი პატარა მდინარეა,



შოვი. ბარსთაეის წყაროები.

რომელიც მრავალრიცხოვან, ერთიმეორესთან ახლო გამომდინარე წყაროებიდან შესდგება; ეს წყარო 100 ნაბიჯის სიშორეზეა შოსედან და ორასი საუენით დაშორებული ჰიდროელსადგურიდან, მთის ძირას, მდ. ჩხოჩურას მარჯვენა ნაპირზე. აღნიშნული სამი წყარო ყველა წყარო-

ზე უფრო ძლიერია შოვში, გაზოვანი, საამური, სუფთა და მეტად ცივი.

ყველა ეს წყლები, რიცხვით 16, ვარგა არა მარტო დასაღვეად, არამედ გასაზიდავდაც სხვა ქვეყნებში.

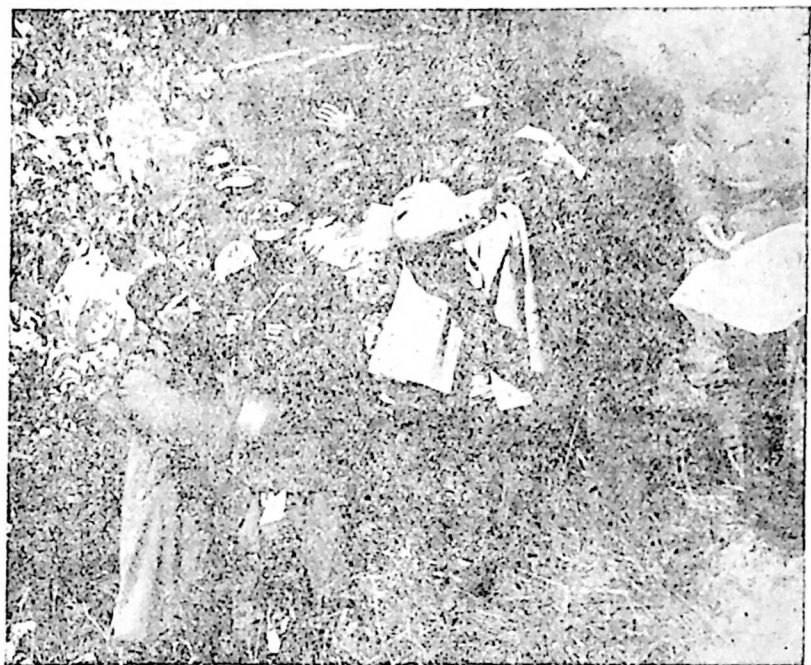


შოვი. წყაროების ქიმიურ-გეოლოგიური გამომკვლევა კონია.

ამ წყაროებს გარდა, შოვის მიდამოებში ცნობილია აგრეთვე სხვა წყაროებიც: ორი მათგანი შოვიდან 3 კილომეტრის მანძილზეა, სოფ. გლოლაში; ეს წყაროები ცნობილია როგორც სოდის წყაროები და სოფლები ხმარობენ მას კუჭის ავადმყოფობის წინააღმდეგ.

ერთი წყაროც (რკინის) დიდი დებეტით, მეტად გაზიანი, შოვიდან 7 კილომეტრის დაშორებითაა, გლოლის რკი-

ნის ხილთან, რიონის მარცხენა ნაპირზე. ერთი სიტყვით, შოვის რაიონში მოიპოება მრავალი ჯერ კიდევ გამოუკვლეველი და შეუსწავლელი მინერალური წყაროები, მაგრამ აქ არ შევეუდგებით მათ ჩამოთვლას; კურორტ შოვის განვითარების და გაძლიერების შემდეგ ყველა ესენი სათანადოდ იქნებიან შესწავლილნი და ის უამრავი სიმდიდრე, რომელიც ამჟამად ასე უშედეგოდ იკარგება, — სავსებით იქნება გამოყენებული.



შოვი. წყაროების დათვალიერება.

კურორტისათვის საზოგადოდ დიდი მნიშვნელობა აქვს კარგ სასმელ წყალს. ბუნებამ ამ მხრივაც უხვად დააჯილ-

დოვა შოვი: იქ მრავლად მოიპოვება მშვენიერი სასმელი წყალი, როგორც მდინარისა თუ ბინულების, ისე იდეალურად სუფთა და ანკარა წყაროების სახით: ერთი სასმელი წყალი ამოხეთქს მიწიდან ბარისთავის ხეობაში, კიროვანი წყლების პირველ ჯგუფთან 100 მეტრის დაშორებით; ეს წყარო 30.000 ვედროზე მეტს იძლევა დღედაპეში; ამ წყაროდან გაყვანილია წყალსადენი სანატორიუმისა და კურორტის ყველა შენობებში; წნევა დიდი აქვს, რადგან გამოყვანილია საკმაო დიდი სიმაღლიდან. მეორე წყაროც იქვეა, მთავარ სანატორიუმის შენობასთან 100 ნაბიჯზე. გარდა ამისა შოვში ჩამოდის მდინარე ჭანჭახი, რომელიც იკრიბება მამისონის მყინვარიდან და რიონს ერთვის შოვიდან 7 კილომეტრის მანძილზე, ქვევით გლოლის ხიდთან; ამ მდინარეს მთავარი შენაკადი აქვს ბუბახოხის, კოზიკომის, დოლომის წვერის მყინვარებიდან; მთავარი ამ შენაკადებიდან მდინარე „სუქთიკომი“-ა, რომელიც მოექანება კოზიკომის ყინვარიდან და ჭანჭახს ერთვის შოვიდან 7 კილომეტრზე. ამ მდინარის პირას ერთი ღირსშესანიშნავი მინერალური წყალია, რომელიც ძალიან სახელგანთქმულია როგორც ადგილობრივ მცხოვრებთა, ისე ტურისტებს შორის; მეორე შენაკადი ჭანჭახისა — ხამიჯაური; მესამე — გესკე, რომელიც ამავე სახელის მყინვარიდან იწყება და, ჩამორბის რა ლამაზი პაპაველის გზით, ერთვის მარცხნიდან ჭანჭახს. ამ მდინარესაც მრავალი შენაკადი აქვს, როგორც მაგ., ნარზანის მდინარე, ჩხოჩური და სხვა. მაგრამ ჭანჭახის მთავარი შენაკადი მაინც ბუბის წყალია, რომელიც მარდად მოექანება ბუბის მყინვარიდან, სუფთა, ანკარა და ვერცხლივით მბრწყინავი. გლოლელებს, სჩანს, ძალიან უყვართ თავისი ლამაზი ბუბა, რომ მღეროიან:

ბუბა, ყელი ბროლს მიგიგავს,
სარეკელა — დანის პირსა...

ბუბასაც აქვს პატარა შენაკადები: „თბილისა“ და „ოსაეთი“, რომლის გამოყენება შეიძლება როგორც მომავალ სააბაზანო შენობისათვის (მისი აშენება განზრახულია რადიოაქტიურ წყაროსთან), ისე სხვა შენობებისათვისაც, რომელიც გაშენებული უნდა იქნეს ბუბის ნაპირზე. ბუბასა და ქანჭახს ყოფს წითელი მთა; ამ მდინარეთა შორის, ნახევარკუნძულივით, გადაშლილია გვარიანად მოზრდილი სივრცის ველი, ფიქვნარით და ნაძვნარი ტყით. ამ ადგილას განზრახულია მშვენიერი, მოზრდილი ხეივნარის გაშენება.



კურორტ შოვის დაარსების სასარგებლოდ გა- წეული წინასწარმზადება საზოგადოებრივი აზ- რისა.

ტუბერკულოზით ავადმყოფთათვის სანატორიუმის შენება და კურორტ შოვისათვის საფუძვლის ჩაყრა არც ისე ადვილი იყო თვითმპყრობელობის ხანაში და ისიც ჩემთვის, როგორც კანონგარეშე გამოცხადებული პირისათვის.

მიუხედავად ამისა, მე ამ იდეის პოპულარიზაცია ვიწყე ჯერ კიდევ 1910 წლიდან. თუმცა ამხანაგები დიდი თანაგრძნობით მომეკიდენ ამაში, მაგრამ საქმე შეაფერხა ჩემმა მთელი წლით პარტიული საქმეების გამო რუსეთში გადასვლამ. ბოლოს მე თუმცა დავბრუნდი რაქაში, მაგრამ 1912 წლის აპრილს დამატუსაღეს ჟანდარმებმა; ოქტომბერში გამასამართლეს, როგორც „რაქის რესპუბლიკის პრეზიდენტი“. 1905 წელს სამაზრო ადმინისტრაციის განიარაღებისათვის. ამიტომ მხოლოდ 1913 წელს, რუსეთიდან მეორედ დაბრუნების შემდეგ, შეძლება მომეცა შევდგომოდი ძველი ენერგიით შოვის სანატორიუმის დაარსების აზრის განხორციელებას.

ამავე წლის 29 ივნისს მე მოვახერხე მომეწყო „შოვის კურორტის საამშენებლო დამხმარე საზოგადოები“-ს წევრთა პირველი საერთო კრების მოწვევა. ამ ე. წ. დამფუძნებელი კრების შემდეგ ჩვენ შევუდექით საზოგადოების წევრთა რიცხვის გამრავლებას და ჩვენზე დაკისრე-

ბულ მოვალეობის. — სანატორიუმისათვის შესაფერი ადგილის შერჩევის, — ასრულებას. ხსენებული ადგილებიდან ჯერ შოვი დავათვალიერეთ. მაგრამ მისი დაწვრილებით შესწავლის შემდეგ ჩვენთვის საკმაო ნათელი შეიქნა მისი უპირატესობანი შაორსა და ვაკენაძენარის წინაშე და ამიტომ მთელი ყურადღება კომისიისა ამ ადგილმა მიიპყრო.

1914 წლის ზაფხულზე. ონში, მოწვეულ იქნა მეორე კრება „დამხმარე საზოგადოებისა“, გაცილებით უფრო მრავალრიცხოვანი, ვიდრე პირველი, რომელმაც, განიხილა რა კომისიის მოხსენებები და ამა თუ იმ საკურორტო ადგილის შესახებ შეკრებილი ცნობები, ერთხმად დაადასტურა კომისიის დასკვნა შოვის სასარგებლოდ.

ზოგიერთი ამხანაგები ქვემო რაქიდან უკმაყოფილო დარჩენ ამ გადაწყვეტილებით და ხარისთვალისა და ვაკენაძენარის უპირატესობაზე მიმითითებდენ, — რკინის გზასთან უფრო ახლოსააო.

უკანასკნელი საერთო დიდი კრება 1915 წლის 30 ივნისს შესდგა ონში. ამ კრებაზე მოსმენილ იქნა გამგეობის მოხსენება მისი მოქმედების შესახებ და არჩეულ იქნა ახალი თანამშრომელნი „დამხმარე საზოგადოებისა“, მცხოვრებნი როგორც ამიერ-კავკასიაში, ისე რუსეთში და მასთან ცნობილნი საზოგადოებაშიაც.

თვითშპყრობელობის დამხობის შემდეგ, იმპერიალისტური ომის მიერ მემკვიდრეობით დატოვებულ უამრავ ავადმყოფთათვის დახმარების აღმოჩენის მიზნით კურორტების საკითხი რევოლუციონურ საზოგადოებრივობაში აქტიუალურ საკითხად გადაიქცა.

1917 წელში, მენშევიკების დროს, მოეწყო პირველი საკურორტო ყრილობა ამიერკავკასიის ექიმებისა: მოსმენილ იქნა ინჟინრებისა და ექიმების მოხსენებები საქარ-

თველოს კურორტების შესახებ: აბასთუმანზე, სოხუმზე და სხვ. და ჩრდილო-კავკასიის კურორტებზედაც. სხვათა შორის ჩემი მოხსენებაც იყო წესრიგში დასმული შოვის შესახებ, თუმცა მოხსენებისთვის გარდა ამხ. ბიჭაშვილის მიერ გადაღებულ შოვის რუკისა და ტფილისში ველლერის ლაბორატორიაში მოხდენილ შოვის ორი მინერალური წყლის ანალიზისა — სხვა მასალა თითქმის არა მქონია რა.

ყრილობა მოწყობილი იყო ტფილისის ქალაქის საბჭოს დარბაზში; აბასთუმნის შესახებ გაკეთებულ მოხსენების შემდეგ მე, გავაკარი რა ჩემი რუკა ამ.-კავ. საგანგებო კომისარიატის ტრიბუნაზე, — დავიწყე შოვის ადგილების და მინერალური წყლების აღწერა და მტკიცება ამ საკურორტო ადგილის ყველა არსებულ კურორტებთან უპირატესობისა.

ყრილობაზე ჩვენი პარტიული ამხანაგებიც იყვნენ და აგრეთვე სხვათა შორის ჩრდილო კავკასიიდან ჩამოსული ექიმებიც, გენერლების ჩინებით.

აშკარათ სჩანდა, რომ გენერლებს არაფრათ ეპიტნავათ ჩემი მოხსენება და თავის აღშფოთების დამალვასაც კი არ ფიქრობდენ: როგორ? აქ, კავკასიაში, ყოფილა თურმე მსოფლიო მნიშვნელობის კურორტი და ჩვენ ამის შესახებ არაფერი ცნობები გვქონდა?! — შენიშნავდენ ისინი ირონიულად. ყველაზე უფრო ერთი წითელსარჩულიანი გენერალთაგანი გულმოდგინეობდა, რომელსაც მე იძულებული შევიქენი შემენიშნა, რომ მას შეუძლია არ იცოდეს არა თუ ასეთი პატარა რამე, როგორც შოვის კურორტია, არამედ რუსეთის უდიდეს რევოლიუციის შესახებაც კი, რომელსაც, როგორცა სჩანს, სრულიად შეუმჩნევლად გაუქროლია იმის ცხვირწინ.

ასეთი რეპლიკის შემდეგ წითელსარჩულიანები მიჩუმდნენ და ჩემი მოხსენება უკვე ყურადღებით იქნა მოსმენილი.

ეს ეპიზოდი გავიხსენე იმისთვის. რათა აღმენიშნა, თუ რა ცრუ წინასწარი შეხედულება ჰქონდათ ზოგიერთ ბოლოა ჩინოსან ექიმებს შოვის წინააღმდეგ. თუმცა ჩვენს წამოწყებას თითქმის დანარჩენი ექიმების უმრავლესობაც ასეთი იქვის თვალთ შეჰყურებდა.

ზოგიერთი ამაში ბოლშევიკურ მახინაციებსაც კი ხედავდა და ამიტომ ყველას აფრთხილებდა, არ მოგვეკარებოდნენ ახლოს; მიუხედავად ამისა, ჩვენი „საზოგადოების“ წევრები მაინც ბევრს მუშაობდნენ შოვის დაარსების იდეის პოპულარიზაციისათვის, როგორც სიტყვის, ისე ბეჭდვის საშუალებით. კითხულობდნენ მოხსენებებს, იზიდავდნენ ახალ წევრებს, კრეფდნენ საწევრო ფულს, მაგრამ. როგორც უკვე აღვნიშნე, თვითმპყრობელობისა და მენშევიკების ხანებში მაინც ვერაფერი სერიოზული რამის გაკეთება ვერ მოხერხდა: თვითმპყრობელობა, თავისი კოლონიალურ პოლიტიკის გამო, სრულიად არ იყო დაინტერესებული გამოეაშკარავენა ჩვენი მხარის ბუნებრივი სიმდიდრენი. მით უფრო, რომ ვიდაც იქ „ინოროდცების“ ჯანმრთელობისათვის სრულიად არ ფიქრობდა.

მენშევიკურ მთავრობას-კი, აბა, სადა სცალოდა რაღაც კურორტებისთვის მუშათა და გლეხთა დასასვენებლად, მით უმეტეს როდესაც კარგად იცოდნენ, რომ ინიციატივას ამ საქმეში ბოლშევიკური პარტიის წევრები იჩენდნენ; ისინი ამისთვის მეტად დატვირთული იყვენ ეროვნული შუღლის გაღიზიანებით და საკუთარი რესპუბლიკის მცხოვრებთა ჟღეტიით. სწორეთ ამის გამო შოვის გაშენების საქმის მტკიცე ნიადაგზე დაყენება და წარმატე-

ბით წინ წაწევა შესაძლებელი შეიქნა მხოლოდ საქართველოს გასაბჭოების შემდეგ. საბჭოთა მთავრობას, ყოველთვის დაინტერესებულს ადგილობრივ ბუნებრივ სიმდიდრეთა აღმოჩენით და მათი მშრომელთა სასარგებლოდ გამოყენებით, არ შეეძლო არ მიექცია ყურადღება შოვისათვის. ყველა ჩვენი პარტიული პასუხისმგებელი ამხანაგი გასაბჭოების პირველსავე ხანებში ამოუდგა მხარში ამ საქმის ინიციატორებს და ამნაირად ჩვენ უკვე ამჟამად გვაქვს შოვის სახით საუცხოო კურორტი.



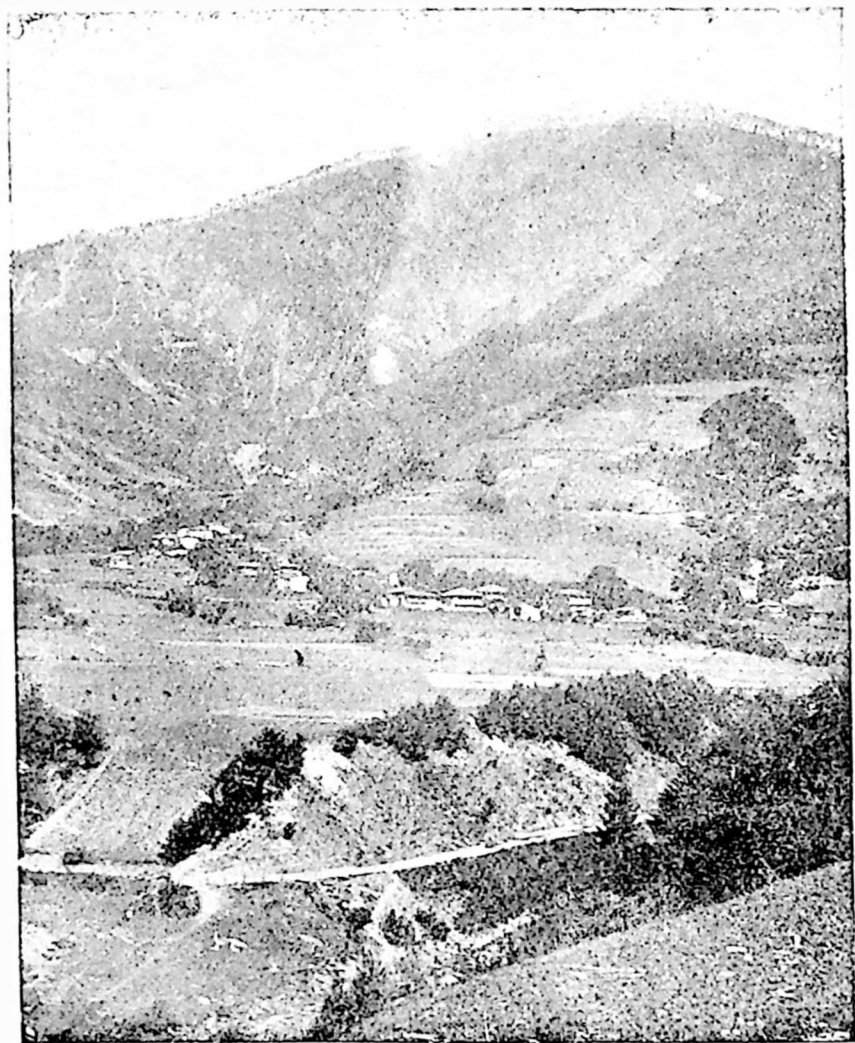
კურორტ შოვის სააგრონომიო საგანგებო კომისიის (1922 წ.) და კომიტეტის (1924 წ.) დაარსება.

1922 წლის აგვისტოს შოვის ადგილების დასათვალიერებლად გაემგზავრენ რაჭაში საქართველოს მთავრობის წარმომადგენელი.

ოსეთის გზით 126 ვერსზე გზა ნიაღვარისაგან გაფუჭებული და გაუვალი დაგვჩვენა, მაგრამ ადგილობრივი გლეხების შემწეობით, როგორც იქნა, გადავლახეთ დაბრკოლებები და გავედით მდინარის მეორე ნაპირზე; ყველა ამ ამხანაგებზე შოვმა დიდი შთაბეჭდილება დასტოვა. ისინი მეტად კმაყოფილი დარჩენ ჩვენი არჩევანით. იმავე წელს შოვის დასათვალიერებლად იყვნენ ჩემთან ერთად ამხ. აბელ ენუქიძე და სხვა ამხანაგებიც. ესენიც მეტად კმაყოფილი დარჩნენ შოვით. 1923 წლის მაისს პასუხისმგებელ ამხანაგთა კრებაზე არჩეულ იქნა საგანგებო კომისია.

გარდა ამისა ამავე წლის ივლისს შესდგა სამუშაო კომიტეტიც, მედიკურ პერსონალის და ტექნიკურ ძალების შემადგენლობით; ეს კომისია შეუდგა კიდევც მუშაობას ინჟ. ზურაბიანის გეგმის მიხედვით.

პირველ ყოვლისა კომიტეტმა მიიღო ზომები მუშაობის დაწყებისათვის საჭირო თანხების აღმოსაჩენად. ამ მიზნით კომისიამ 1923 წლის 22 მაისს დაადგინა ეთხოვანებართვა საქართველოს სახკომსაბჭოსათვის ტფილისის



შოვი. კურორტი უწერას სანახაობა

ვაჭრობიდან ერთდროულად დღიური ნავაჭრის 10% შეგროვებაზე; შემდეგ კი შესაფერი თხოვნით მიემართა სახკომატებისა და საბჭოთა სხვა დაწესებულებებისათვის.

კომისიის დადგენილებას თანაგრძნობით შეხედენ პარტიის და საბჭოთა ორგანოები და გატარებულ იქნა ცხოვრებაში სრულიად საქართველოს ცაკის და სახკომსაბჭოს 1923 წლის 23 ივნისის დადგენილებით.

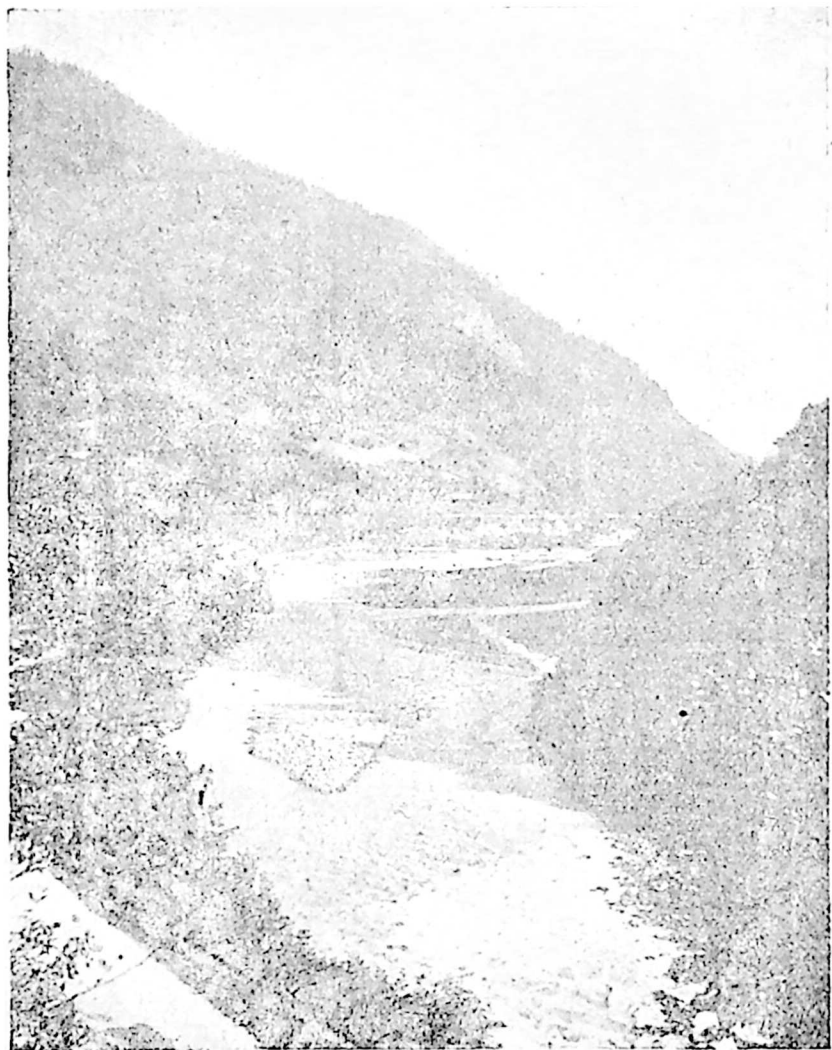
ამნაირად, კომისია შეუდგა აღნიშნულ დადგენილების განხორციელებას და ადგილობრივი ამხანაგების დახმარებით შემოდგომამდე უკვე საკმაო თანხა შეაგროვა მუშაობის დაწყებისათვის.

1923 წ. 29 აგვისტოს მოეწყო შოვისკენ სამეცნიერო ექსკურსია მთავრობის ზოგიერთი წევრებისა, სპეციალისტ ინჟინერთა და გეოლოგების და ადგილობრივი ხელისუფლების პასუხისმგებელ ამხანაგთა შემადგენლობით.

გეოლოგ ავქსენტეივმა, პროფ. ბენაშვილმა და ქიმ. კუპცისმა მოახდინეს ნიადაგის პირის და მინერალური წყლების გამოკვლევა. დაბრუნებისას ამხანაგებმა დაათვალიერეს ძველი, ფართო საზოგადოებაში ცნობილი, მაგრამ ცუდად მოწყობილი კურორტი უწერა, მისი შესანიშნავი მჟავე წყლებით.

1923 წლის ნოემბერს წინასწარ მუშაობათა საწარმოებლად შოვში გაგზავნილ იქნენ ამხ. აპ. ჭიჭინაძე და ტენხ. ქემოკლიძე. შოვში იმ დროს არავითარი საცხოვრებელი ბინა არ მოიპოვებოდა. ამიტომ ისენი გაჩერდნენ ს. გლოლაში და აქედან დაიწყეს მუშაობა მეტად მძიმე პირობებში, მით უფრო ძნელში, რომ გლეხები იმ დროს ძალიან უარყოფით უყურებდნენ ჩვენს დაწყებულებას.

ხსენებულ პირების საშუალებით სულ მოკლე ხანში მოეწყო ხიდი მდ. ჭანჭახზე; შემდეგ ქუთაისიდან მოტა-



შოვი. წყაროების და მდინარე ქანქახის სანახაობა.

ნილ იქნა ლოკომობილი. ფიცრების დასახერხავად; 1924 წლის ზამთარში დამზადებულ იქნა ტყის მასალა საკუთარ ქარხანაში დასახერხად; გაზაფხულზე კი შევეურთდით ტელეფონის ხაზით არა თუ ონს, არამედ ქუთაისსაც. გაზაფხულზედვე დავამთავრეთ ხეტყის სახერხი ქარხნის აწყობა, გავიყვანეთ გზები და საშრობი არხები და შევიძინეთ ცოცხალი და უძრავი ინვენტარი.

1924 წლის მაისს ჩემთან ერთად წამოვიდა შოვში ტექნიკური კომისიაც ინ.ე. ა. ზურაბიანის. არქიტექტორ კოლჩინის, ინ.ე. ზვორიკინის და სხვათა შემადგენლობით. სანატორიუმისა და ჰიდროელსადგურისათვის, ადგილების ასარჩევად.

საქმესთან უფრო დაწვრილებით გაცნობის შემდეგ სანატორიუმისათვის ამოვარჩიეთ ადგილი დასავლეთ ნაწილში. ნაძენარში. იმ ანგარიშით, რომ შენობის მთავარი ფასადი გასულიყო სამხრეთ-აღმოსავლეთისაკენ, რათა მზის სხივებით უმეტესი ხანი ყოფილიყო გაშუქებული.

ჰიდროელსადგურისათვის ამორჩეულ იქნა ადგილი ქანჭახის პირზე. წყალი მისთვის მდინარე ბუბიდან უნდა გადმოგვეყვანა. სამუშაოთა მწარმოებლად დანიშნულ იქნა არქიტექტორი ი. კოლჩინი. 1924 წლის 15 ივლისს ჩაეყარა საძირკველი შოვის სანატორიუმს და ამავე თვის ბოლოდან შევუდექით ბუბის წყლისა და ქანჭახის რეჟიმის შესწავლასაც.

1925 წლის 15 თებერვალს ქალ. ტფილისში მოწვეულ იქნა პასუხისმგებელ ამხანაგების კრება შოვის გაშენების ხელის შემწყობ საზოგადოებისა და იმის კომიტეტის არჩევის მიზნით. ამ კრებაზე მოსმენილ იქნა მოხსენებები: ჩემი — შოვის და მისი წყლების შესახებ, ზურაბიანის, ზვორიკინის და არქიტექტორ კოლჩინისა ამშენებლობის

შესახებ შოვში და ქიმიკოს კუპცისისა — შოვის მინერალური წყლების გამოკვლევის შედეგების შესახებ. მუშაობათა გასაფართოებლად და საქმის გეგმის თანახმად წასადლოლად ამორჩეულ იქნა კომიტეტი.



შოვი. სანატორიუმი.

1925 წლის გაზაფხულიდან, ჩვენი ქონებრივი რესურსების გაძლიერებისთანავე ერთად, ჩვენმა მუშაობამაც იწყო ზრდა და აჩქარებული ტემპით წინსვლა: სანატორიუმის შენების დროსვე ჩვენ დავიწყეთ შენება ჰიდროელსადგურის, კურზალის, ვილასიც აგარაკზე მოსულ ამხანაგების დასადგომად, ხილებისა და სხვათა.

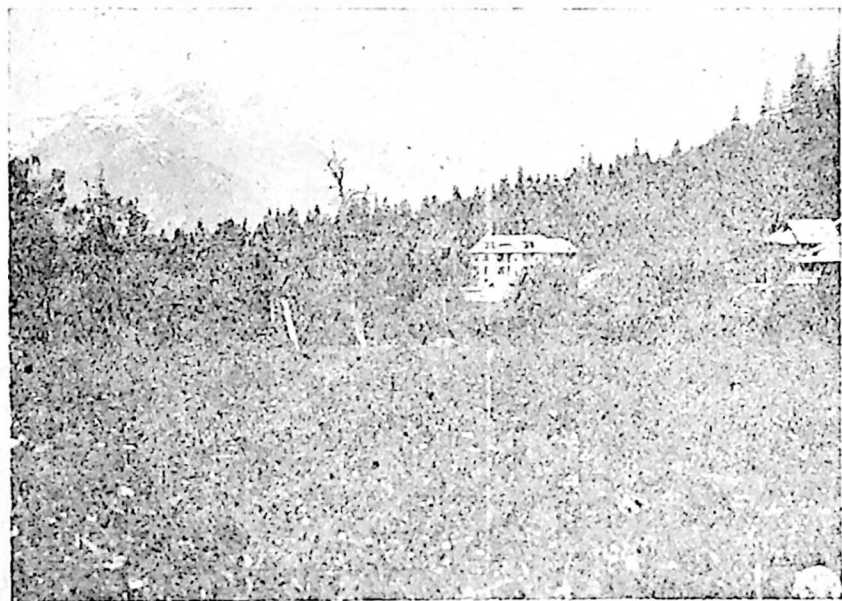


რა გააკეთა აქამდე კურორტ შოვის მომწყობა კომიტეტმა.

1927 წლის 15 თებერვლიდან, ე. ი. შოვის სანატორიუმის საძირკველის ჩაყრის დღიდან, 1927 წლის ბოლომდე, შოვის კომიტეტმა იმ ქონებრივ რესურსების მიხედვით, რომელიც მის განკარგულებაში იყო, — ბევრი რამ გააკეთა; სახელდობრ:

1. მოათავა დიდი ოთხსართულიანი შენობა მხატვარ-არქიტექტორ კოლჩინის გეგმით. ეს შენობა აშენებულია მშვენიერ ადგილზე, ნაძვნარში, და თავისი ფასადით ის სამხრეთ-აღმოსავლეთისკენ გამოდის. პირველი სართული აგებულია ადგილობრივი წითელი ქვისა და რუხი გრანიტისაგან. მეორე და მესამე სართული — ფიქვის ხის მასალისაგან. ყოველი სართულის სიმაღლე უდრის 3.90 მეტრს, ყველგან ორწყები ფანჯარაა და ორწყებივე გარეკარები. ამ ორ სართულში 24 ოთახია მოთავსებული. თითო ოთახი ორთა შუა რიცხვით 14 კვ. მეტრს უდრის და განზრახულია ერთი მდგმურისთვის; სიმაღლე უდრის 3,90 მეტრს, ამნაირად მისი ჰაერის მოცულობა 54 კუბ. მეტრს უდრის. ყველა ოთახებს ცალცალკე აქვს თავისთვის 10-დან 15 კვადრ. მეტრის სივრცის ვერანდები. გარდა ამისა, შენობაში საერთო სარგებლობის ოთახებიცაა, როგორც, მაგალითად: მზის ვანების მისაღები ოთახი, სამკითხველო, სასადილო, ორი სააბაზანო ოთახი, საპირ-

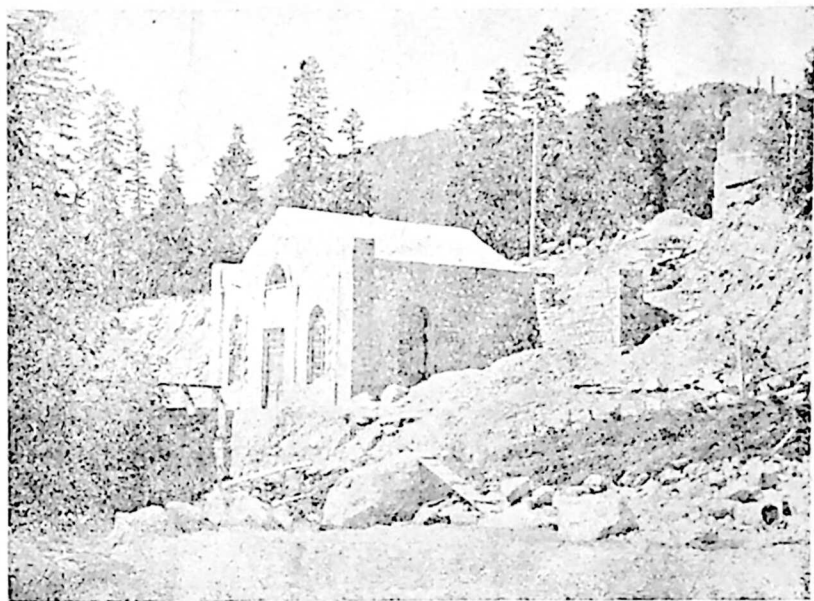
ფარეშოები, კარიდორები და ორი ოთახიც მორიგ მოწყალეების დებისთვის. ყოველი ცალკე სართულის ფართობი უდრის 500 კვ. მეტრს, ვერანდების ჩათვლით. სინათლის დამოკიდებულება იატაკთან 1:8. შიგნით ყველა კედლები კირისა და ალუბასტრის ხსნარითაა შელესილი, ასე რომ ეს შენობა ზამთრისათვისაც გამოსადეგია და გათბე-



შოვი. სანატორიმი ჩაქვარში.

ბა საკუთარი ჰიდროელსადგურიდან გამოყვანილი ელექტრონის ენერჯიით. მეოთხე სართული — მანსარდიანია და შესდგება 13 კარგი, სინათლიანი ოთახისაგან, სივრცით თითო დაახლოვებით — 12 კვ. მეტრია და განზრახულია ოცი კაცისთვის. აქვეა საერთო სარგებლობის დარბაზი და კორიდორი სულ 400 კვ. მეტრის ფართობით.

მთელი შენობა შესდგება 50 ოთახისაგან, ელექტრონის გაყვანილობით და ყოველგვარი მორთულობით. უკვე მზადაა წყალსადენიც, მშენიერი სუფთა მთის წყლით, რომელიც ამოსჩუხს მიწიდან ბარისტავის ხეობის მალლობში, და დამთავრებულია აგრეთვე კანალიზაციაც. სანატორიუმთან აგრეთვე ცალ-ცალკე კორპუსებიცაა აშენებული. როგორც მაგალითად: ექიმების სახლი, სამზარეულო, აბანო, სამრეცხველო.



შ ო ე ი. ჰიდრო ელსადგური.

2. აშენებულია და უკვე ამუშავებულია ჰიდროელსადგური 200 ცხენძალიანი.

3. აშენებულია კურზალი-სასადილო. კურზალთან მშენიერად მოწყობილი სამზარეულოცაა.

4. აშენებულია მომსვლელთათვის ორი სასტუმრო 40 ოთახით და ვილა 7 ოთახით; შენობები შელესილია შიგნით და ვარგისია ზამთარსაც საცხოვრებლად. არის სადგომები კოოპერატივისათვის, ამბულატორიისა და აფთიაქისათვის.

5. მთავრდება დასასვენებელი სახლი --- ორსართულიანი შენობა. პირველი სართული აშენებულია წითელი ქვისა და გრანიტისაგან, მეორე --- ხისაა; სულ არის 15 ოთახი. ეს ერთობ ლამაზი შენობაა; აშენებულია არქიტექტორ კოლჩინის გეგმით. შოვში სხვა მრავალი ხის შენობებაცაა აგებული.

6. დაწყებულია შენება წითელი არმიის დასასვენებელი სახლისა, 25 ოთახიო.

7. აგებულია ორი ხის სახერხი ქარხანა.

8. შინაგანი მიმოსვლისათვის შოვში გაყვანილია გზები. აგებულია ხიდები, ლამაზი ქვის ქისკარი.

1927 წლის 8 ოქტომბერს კომიტეტმა გადასცა კურორტი შოვი საქართველოს საკურორტო სამმართველოს განკარგულებაში.

რამდენიმე სიტყვა იმის შესახებ, თუ რა უნდა იქნეს ჩვენ მიერ გაკეთებული უახლოესი ხუთი წლის ვადაში შოვის კეთილმოწყობის მიზნით:

1. უპირველეს ყოვლისა უნდა მოწყობილ იქნეს ამ ადგილების ჰიდროგეოლოგიური გამოკვლევები და შესწავლილი ყველა მჟავე წყლები;

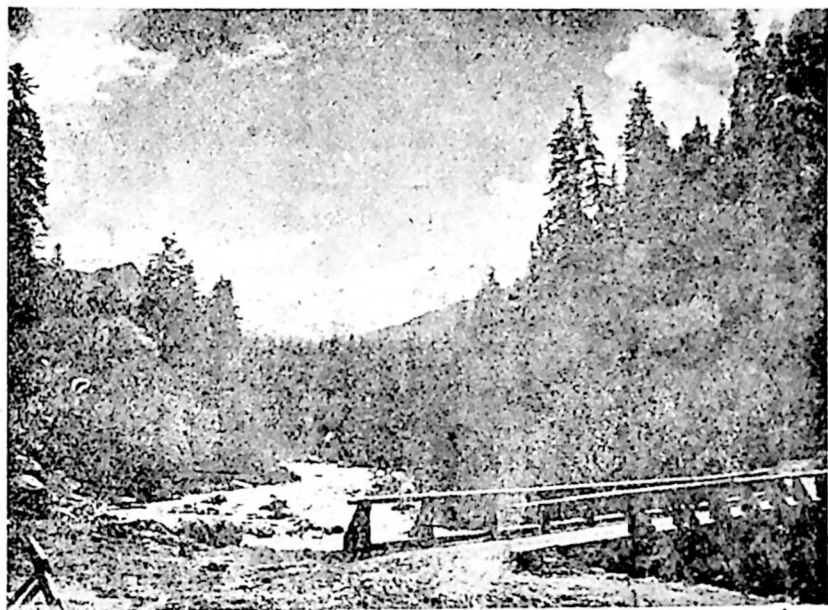
2. უნდა მოხდეს ყველა უკვე შესწავლილ წყლების კაპტაჟი ხოლო დანარჩენი წყლები კი უნდა იქნეს შესწავლილი დაწვრილებით;

3. აშენდეს აბაზანებისათვის ცალკე შენობა ერთი კიროვან წყაროებთან, მეორე --- რადიო-აქტიურთან, და მე-

სამე კი — ნარჯანისებურ წყლებთან, გესკეს წყალის მარცხენა ნაპირზე;

4. აშენდეს წყალსადენისათვის მთავარი აღნაგობა და გაკეთდეს კანალიზაცია ყველა აშენებულ თუ ასაშენებელ შენობებისათვის ბიოლოგიური გაწმენდით.

5. გაკეთდეს ყველა მთავარ შენობებში ელექტრონის გასათბობი მოწყობილობები;



შოვი. სანახაობა ელსადგურის ბოგიროთან.

6. გაშენდეს სამი სანატორიუმი ას-ასი საწოლით თითოეულში; ერთი მათგანი ტუბერკულოზით დაავადებულთათვის — სხარას მინდორზე, მეორე — საბავშო სანატორიუმი — ძრიწელის მთაზე, მესამეც — პაპაველზე, უღარიბეს გლეხთათვის;

7. გაშენდეს ოცი სახლი, თითოეული 3-დან 6 ოთახამდე აბაზანით, სამზარეულოთი და ყველა საჭირო მოწყობილობით საკურორტო სამმართველოს მიერ საამისოთ გამოყოფილ მიწის ნაკვეთებზე;

8. აშენდეს სასტუმრო ტურისტებისათვის: ერთი სოფ. ლურშევთან, სუქთიკომის წყლის ნაპირზე; მეორე — შოვიდან 8 ვერსის მანძილზე, რიონის ნაპირზე, გლოლის ხიდთან; მესამე შხეფურში სოფ. სორიდან 4 ვერსის მანძილზე, სადაც არის ბევრი მჟავე წყლები, და მეოთხეც — შაორის აგარაკზე ხარისთვალის ტბასთან;

9. მოეწყოს რძის ფერმა სოფ. ლურშევში;

10. გაშენდეს ხეივნარები, ერთი ჰიდროელსადგურის ნაძვნარში, ხოლო მეორე. — ყველაზე მეტი. — ძრიწელის მთის ვაკეზე, ჭანჭახის და ბუბის წყლის შუა;

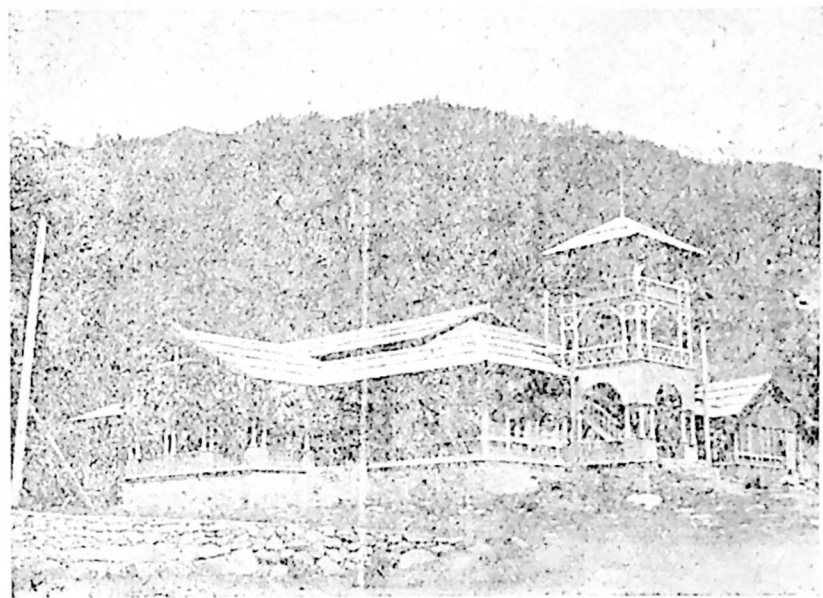
11. გაყვანილ იქნეს გზები და ბილიკები შოვის მთელ რაიონში;

12. გაყვანილ იქნეს ფართო გზატკეცილი ბუბის ხეობაში და გაშენდეს ხიდი ბუბაზე. რომელიც ძრიწელის მთას გაივლის საძოვარ ადგილებზე „ტყის თავი“-ს სახელწოდებით და შემდეგ სამხედრო ოსეთის გზატკეცილს შეუერთდება მამისონის გადასავალზე;

13. გაყვანილ იქნეს გზა ბუბის მყინვარისაკენ (სულ 5 ვერსის სიგრძით);

14. დაისვას საკითხი ცენტრალურ ხელისუფლების წინაშე სოფ. ღებსა და ზემო სვანეთს (ბეჩო) შორის გზატკეცილის გაყვანის შესახებ შემდეგი მიმართულებით: ღებიდან რიონის პირის მიყოლებით. ზევით, მარჯვენა ნაპირით, ფასის მთაძღვე; საიდანაც სასვანო გორას გადასავლით გადავიდეს საუცხოო საძოვარ ადგილებისაკენ ასწლოვანი ტყეებით; აქედან სოფ. ცენათი ცხენის-წყლის

ნაპირით და უშგულით, რომელიც იალბუხს შემდეგ ყვე-
ლაზე უფრო მაღალი მთის „შხარა“-ს ძირში მდებარეობს,
გადაიაროს სოფელ მესტიით პირდაპირ ბეჩოში, უშხას
მთის ძირისაკენ, სადაც მრავალი მეთვე წყალი მოიპოვება.
ეს გზა კავკასიის ქედით შეაერთებს ყაბარდოს რესპუბლი-
კას ზემო სვანეთთან და კურორტ შოვთან.



შოვი. კურხალი.

ეს მუშაობა არ მოითხოვს დიდ თანხებს, რადგან არსე-
ბულ პროექტის მიხედვით არავითარი რთული საკლდეო
მუშაობის წარმოება არ სჭირდება. ამას უდიდესი ეკონო-
მიური და კულტურული მნიშვნელობა ექნება ჩამორჩე-
ნილ სვანების ცხოვრებაში და გარდა ამისა საყვარელ მი-
მართულებათაც გადაიქცევა ყველა ბუნების სილამაზის

მოყვარულ ტურისტებისათვის, რომელნიც ჩრდილოეთი-
დან გამოემართებიან მამისონის უღელტეხილით, შოვით.
ლებით, ლაფურით, ბეჩოთი ყაბარდოში და აგრეთვე, პი-
რიქით, ყაბარდოდან ბეჩომდე; აქედან ტურისტებს შეუძ-
ლიანთ გაემართონ საქართველოს ყველა კურორტებისა-
კენ და აგრეთვე შავის ზღვის მიმართულლებითაც.

ყველა ზემოჩამოთვლილი პუნქტები შოვის აშენების
5 წლიანი პერსპექტიული გეგმისა სულ ადვილი განსა-
ხორციელებული უნდა იქნეს, მით უფრო, რომ, ჩემი ფიქ-
რით, მოითხოვს არა უმეტეს 11½ მილიონ მანეთს.

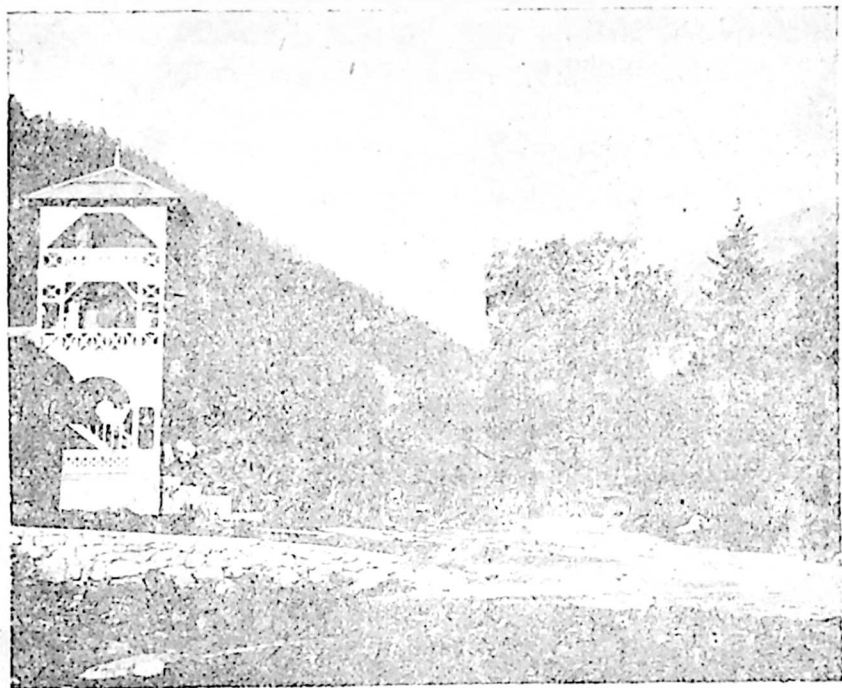


კურორტ შოვის უპირატესობა როგორც საზღვარგარეთის, ისე საზღვარგარეთის მსოფლიო მნიშვნელობის კურორტებთან.

კურორტ შოვის უპირატესობაზე საქართველოს თუ საზღვარგარეთის ყველა კურორტებთან შედარებით, სრულყოფილად ობიექტიურად რომ ვიმსჯელოთ, შემდეგი შეიძლება აღვნიშნოთ:

პირველი: იშვიათი კლიმატიური პირობები კურორტ შოვისა, რომელიც სრულ შესაძლებლობას აძლევს მაქსიმალური რვეალი წლის განმავლობაში იმოქმედოს. ამინდები შოვში საერთოდ მშვენიერია; წვიმიანი და ღრუბლიანი დღეების რაოდენობა ზაფხულსა და შემოდგომაზე უმნიშვნელოა; მზე ამოდის დილის 6-7 საათზე და ჩადის 7-8 საათზე საღამოთი, ამნაირად ანათებს და ათბობს შოვსა და მის მიდამოებს დიდხანს და ახურებს თავისი სხივებით იმდენად. რომ მზის აბაზანის მიღების შესაძლებლობას იძლევა წლის თითქმის ყველა ხანაში. ზამთარში, თუმცა თოვლი საკმაოდ დიდი მოდის, მაგრამ ირგვლივ სითბოა. ქარები, ადგილობრივ მცხოვრებლების მრავალი წლის, ხოლო ჩემთვის 20 წლის დაკვირვებით — სრულიად არ იცის შოვში. დარაჯად მდგარი, მაღალი, მეტად ლამაზი მთის წვერები, რომელნიც შოვს, როგორც უკვე მოვისწავნეთ, ორწყებად ევლებიან გარს, არ უშვებენ ქარის მოსვლას რომელიმე მხრიდან და მხოლოდ ქანქახის პირზე

მოთამაშე ნელი ნიავი თუ უწყობს ხელს კურორტის ვენტილიაციას. ასეთი კლიმატიური პირობები არ მოიპოება არც როგორც დავოსში, ვილდუნგენში, კარლსბადში, სანბაზიენში. ისე სხვა საზღვარგარეთულ თუ ჩვენებურს კურორტებშიაც.



შოვი. კურხალი.

მეორე: შოვში, როგორც უკვე ზემოთაც აღვნიშნეთ, არის 16-ნაირი მუკვე წყალი, რომელთაგანაც ერთი ჯგუფი უკეთესიც არის ვილდუნგენის კირიან წყლებზე თავისი ღირსებით, როგორც ეს ანალიზმა გამოარკვია, თაბარიშის ნაკლებობის გამო და სხვა ქიმიურ შემადგენლობასთან ერთად კალციუმის მა-

რილების ქონებით. ცნობილია, რომ კალციუმის მარილებით მკურნალობას ფართოდ მიმართავენ ჩვენი სხეულის სხვადასხვა დაავადებასთან ბრძოლის დროს (რახიტი, ოსტეომალაცია და სხვა). ეს გარემოება აძლევს შოვს უპირატესობას სხვა კურორტებთან. რომელთაც არა აქვსთ მყავე წყლების ასეთი სიმრავლე. ქიმიური შემადგენლობის ასეთი მრავალნაირობით.



შოვი. ალპიური საძოვარი ზუბის ყინვარის ძირთან.

მესამე: კურორტ შოვს, მდებარეობს რაის 1.600 მეტრის სიმაღლეზე ზღვის დონედან, უკავია ცენტრალური ადგილი ჩრდილო და ამიერკავკასიათა შორის და ეს გარემოება მას აძლევს საშუალებას გახდეს ადვილად მისასვლელ კურორტად როგორც ჩვენი კავშირის ყველა

რესპუბლიკებიდან. აგრეთვე საზღვარგარეთის სახელ-
მწიფოებიდანაც.

მ ე ო თ ხ ე: შოვი. როგორც უკვე მოვისხენიეთ ზემოთ, შემოფარგლულია ორწყება, მაღალი ყინვარიანი და სანა-
ხავად მეტად ლამაზი მთების ზღუდითი: ისინი თითქო
იცავენ მას სხვადასხვა მხრიდან მოხეთქილი ქარებისა-
გან; ასეთი ლამაზი მთები. ბრქყვიალა მყინვარებით
გვირგვინ-მოსილნი. როგორც არტყია შოვს ბუბის
ყინვარის, კარაგომის, მამისონის, კოზიკომის, გესკეს ყინ-
ვარის. შაქრისთავასი. კატისწვერასი და შოდის სახით, მე
არსად, არც ერთი ჩვენებური თუ საზღვარგარეთული კუ-
რორტის ირგვლივ არ მინახავს. და ვფიქრობ, არც უნდა
იქნეს არც ერთ ევროპიულ ცოტად თუ ბევრად ცნობილ
კურორტში.

მ ე ხ უ თ ე: მეტად დიდი მნიშვნელობა აქვს მკურნა-
ლობისათვის კურორტ შოვს იმ მხრივაც, რომ ის ნამდვი-
ლი კურორტია ამ სიტყვის სრული გაგებით, ე. ი. შოვი
სრულიად განცალკევებულია ქალაქებისაგან და მოკლე-
ბულია იმ შეხეთქა-შემოხეთქას. იმ მტვერს, ხმაურს და
სხვა ასეთს, რითაც ასე შემაწუხებელია ქალაქური ცხოვ-
რება. აქ. ამ მშვენიერ, სრულიად განცალკევებულ ბუნე-
ბის ნამდვილ წიაღში სულ ადვილათ იქმნება ისეთი პირო-
ბები. რომელიც ასე საჭიროა ავადმყოფთა კურნების სრუ-
ლი წარმატებისათვის. ყველა ამის მეოხებით ჩვენი ხუთ-
წლიანი დაკვირვება ტუბერკულოზით ავადმყოფებზე
კომპენსიური და სუბკომპენსიური ფორმების დროს, ააშ-
კარავებს ავადმყოფთა ჯანმრთელობის ნიშნობრივ მოკე-
თებას, რაიც გამოიხატებოდა ტემპერატურის დავარდნა-
ში. ღამის ოფლის დაკლებაში, ქამის მადის გაუმჯობესე-
ბაში და წონით მომატებაში. ავადმყოფებს სულ პატარა

ხანში ემჩნეოდათ ფილტვების მდგომარეობის გაუმჯობესება და საერთო ჯანმრთელობისაც ჯერ კიდევ ტუბერკულოზის კომპენსიურობამდე მყოფ მდგომარეობაშიაც (მე-3 სტადია).



შოვი. მდინარე ჭანჭახი.

მეექვსე: გარდა სამკურნალო მხარისა, სახალხო ჯანმრთელობის ასპარეზზე მეტად დიდი მნიშვნელობა აქვს პროფილაქტიკის დაყენების საკითხებსაც. ამ მხრივ კურორტები თავიანთი ბუნებრივი მოცულობით და მხატვრული სილამაზით აღვსილი მდებარეობით უნდა ვარგოდენ არა მარტო სამკურნალო მიზნებისათვის, არამედ პროფილაქტიკისათვისაც; ადამიანის ფიზიკურ თუ კულტურულ განვითარების ერთერთი საუკეთესო საშუალებე-

ზად ითვლება ტურიზმი. ამ უკანასკნელ ხანებში ტურიზმი ძალიან იკიდებს ფეხს არა მარტო ბურჟუაზიულ ქვეყნებში, არამედ ჩვენ სოციალისტურ კავშირშიაც კი; ტურისტები მოისწრაფვიან ჩვენი ქვეყნისაკენ, ნამეტურ ევროპიდან, ჩვენი, ქვეყნიერებაზე ჯერ პირველი სოციალისტური სახელმწიფოს გაცნობისა და შესწავლის მიზნით. ჩვენს დროში ტურიზმი ხელს უწყობს არა თუ მხოლოდ ადამიანის ჯანმრთელობის გამაგრებას, არამედ საშუალებად ხდება სხვადასხვა ქვეყნების და სახელმწიფოების შესწავლისათვის. ტურიზმს აქვს დიდი ეკონომიური და თან პოლიტიკური მნიშვნელობა. ეკონომიური იმ მხრივ, რომ ის ქმნის იმპულსს სხვადასხვა დაწესებულებათა დაარსებისათვის. როგორც მაგალითად არის: პანსიონები, სასტუმროები, დასასვენებელი სახლები და მათი მოწყობილობა, ტრანსპორტის გაუმჯობესება. თუ როგორი დიდი ეკონომიური მნიშვნელობა აქვს ტურიზმს, ჩვენ შეგვიძლია დავინახოთ ზოგიერთი ევროპიული სახელმწიფოების მაგალითებზე: შვეიცარიის, გერმანიის, საფრანგეთის, ავსტრიის, იტალიის და სხვ.

ამ ბურჟუაზიულ ქვეყნებში. სადაც მრავალი სოფელი გადაქცეულია ქალაქად და სადაც გლეხებს გაცილებით ნაკლები სახნავ-სათესი მიწები მოეპოვებათ — დიდი ნაწილი მოსახლეობისა (ნამეტურ შვეიცარიასა და ჩრდილო ტიროლში) ცხოვრობს შემოსავლით იმ ტურისტებისაგან. რომელნიც წლის განსაზღვრულ დროში გაივლიან ხოლმე მათ სოფლებსა, აგარაკებსა თუ კურორტებზე.

ამ მხრივ შოვის განსაკუთრებული სილამაზენი და მისი ცენტრალური მდებარეობა ჩრდილო და ამიერკავკასიათა შორის ჰქმნიან მეტად კარგ პირობებს ტურიზმის გავრცელებისათვის.

კურორტი შოვი ტურისტებისათვის საყვარელ სანახავ ადგილად გადაიქცევა. აქ, ჩემის ფიქრით, საკრები პუნქტი დაარსდება ყველა მხრიდან აქეთ მომავალ ტურისტებისთვის: სხვადასხვა გზებით ჩვენკენ მომავალი ტურისტები, მამისონის გადასავლიდან იქნება ეს, ტფილისიდან ცხინვალზე (ონი — შოვი) — თუ კიდევ სხვა მიმართულე-



შოვი. ალპის ფლორა. ბუბის ყინვარის ძირთან.

ბით, გაიცნობენ და დაათვალიერებენ რა შოვს და მის მიდამოებს, აქ განაწილდებიან საქართველოს სხვადასხვა კუთხეებისაკენ გასამგზავრებლად. რაჭა, ლეჩხუმი და სვანეთი საზოგადოდ თითქოს ერთი დიდი განუწყვეტელი კურორტი იყოს! ზოგნი გაივლიან სოფ. ლებზე, მშვენიერ საკურორტო ადგილზე მრავალნაირი მუხავე წყლებით და

იქიდან გადავლენ ვაცის წვერასა და ლაფურით ქვემო-სვანეთში, ლაშხეთისა და მისი მჟავე წყლების სანახავად, აქედან — ზემოსვანეთისაკენ მიმავალ კურორტ ბეჩოს სანახავად (ეს მეორე შოვი უნდა შეიქნეს), რომელსაც მედიდურად გადმოყურებს თავს კავკასიის ქედებს შორის ერთი ულამაზესი წვერი — უშბა.

მეორე ჯგუფი წავა რიონის მიმართულებით, დაათვალიერებს შოვიდან 13 ვერსის მანძილზე მდებარე ძველს, ფართო საზოგადოებაში კარგად ცნობილს, კურორტ უწერას მისი ძვირფასი მჟავე წყლებით; შემდეგ გზატკეცილით ქვემოდ, შოვიდან 40 ვერსზე შეჩერდება სოფელ სორიდან 4 ვერსის დაშორებით ადგილ შხეფურში, სადაც მრავალი მჟავე წყალია; აქედან შეივლის სოფ. ურავში (8 ვერსი შხეფურიდან), სადაც უამრავი მჟავე წყლის წყაროებია და მრავალი ბუნებრივი სიმდიდრე.

მესამე ჯგუფს შეუძლია გაემართოს იმავე რიონის ხეობით, ოსეთის გზატკეცილით ქვემო რაჭისაკენ, შაორის აგარაკის მიმართულებით; აქ გზა და გზა ჯგუფს შეუძლია დაათვალიეროს მომავალი ლიფტ-კურორტები ულამაზეს სოფლებს წკადისსა, შხივანას და ნიკორწმინდაში და აგრეთვე შაორის აგარაკიც, სადაც რამოდენიმე სახლი უკვე აშენებულია მგზავრებისათვის. აქვე უნდა აღინიშნოს, რომ ს. წკადისიდან 6 ვერსის დაშორებით ამართულია მეტად ლამაზი სანახავი საწალიკეს მთები, რომელიც ჰყოფს რაჭისა და შორაპნის მაზრებს; აქედან უმშვენიერესი პანორამა იშლება მთელი კავკასიონისა, შავი ზღვიდან ყაზბეგის წვერამდე; ნამეტურ კარგად მოსჩანს იქიდან იალბუზი, უშბა, შხარა, შოდა, ბუბა, მამისონის მყინვარი, კენტისწვერი, ყაზბეგი და სხვა მწვერვალები კავკასიონის ქედისა. მოსჩანან აგრეთვე აჭარის ქედებიც თავისი ბრჭყვია-

ლა თოვლიანი თავებით. ერთი სიტყვით, არც ერთმა ტურისტმა, რომელიც ქუთაისისაკენ ნაქერალის გადასავალით მიემართება, არ უნდა გამოუშვას შემთხვევა ამ მობილური ტრიბუნის — საწალიკეს ნახვისა. რაქისა და ლეჩხუმის დათვალიერების შემდეგ ტურისტებს შეუძლიათ ნაქერალის გადასავლით და შემდეგ ქუთაისით გაემართონ ზეკარის გადასავალით აბასთუმნისაკენ. გზაზე მათ შეუძლიათ ნახონ მრავალი მუხავე წყალი (საირმე — ტუტიანი და ზეკარი — გოგირდიანი). აბასთუმნიდან უკვე შეიძლება სხვა კურორტებზედაც წასვლა ბორჯომისაკენ, ცემისაკენ, ბაკურიანისაკენ; ქუთაისიდან აგრეთვე შეიძლება წყალტუბოს ნახვა, საიდანაც გასვლა შეიძლება სენაკის მაზრისაკენ, შემდეგ ზუგდიდის შოსეთი სოხუმსა, გაგრასა და სოჭასაკენ; ან კიდევ ქუთაისიდან — ბათომისაკენ აჭარისტანის კურორტების დასათვალიერებლად.

თუ აქამდე ნაკლებ ყურადღებას აქცევდენ ჩემს მიერ აღწერილ კურორტ შოვს, ამიერიდან მაინც, დარწმუნებული ვარ, ჩვენი კავშირის და აგრეთვე სხვა სახელმწიფოების მშრომელთა ფართო ფენები დაინტერესდებიან მით და სულ ახლო ხანში შოვი შეიქნება არა თუ მხოლოდ საკავშირო, არამედ მსოფლიო მნიშვნელობის კურორტად.

შინაარსი

	33
კურორტი შამშოვი	3
წინასიტყვაობა.	5
კურორტ შოვის დაარსების ისტორია	7
გეოგრაფიული და ტოპოგრაფიული აღწერა შოვისა და იქაური სამკურნალო მინერალური წყაროები .	15
კურორტ შოვის დაარსების სასარგებლოთ გაწეული წინასწარმზადება საზოგადოებრივი აზრისა. . .	42
კურორტ შოვის საამშენებლო საგანგებო კომისიის (1922 წ.) და კომიტეტის (1924 წ.) დაარსება. .	47
რა გააკეთა აქამდე კურორტ შოვის მომწყობმა კომი- ტეტმა.	53
კურორტ შოვის უპირატესობა როგორც საბჭოთა კავ- შირის, ისე საზღვარგარეთის მსოფლიო მნიშ- ვნელობის კურორტებთან	61

