

საქართველოს მეცნიერებათა აკადემია

აკად. ოთ.ლორთქიფანიძის სახელობის
არქეოლოგიური კვლევის ცენტრი

სიკვლელთა შესწავლისა და დაცვის
საქველმომხედო ფონდი „გურია“

ვაჟა სადრაძე, ჯუანშერ ამირანაშვილი,
მერაბ კნელაძე

გურიის კულტურული მემკვიდრეობა,
დიმიტრი ბაქრაძე
და თანამედროვეობა



თბილისი
2006

ეძღვნება დიმიტრი ბაქრაძის დაბადებიდან 180-ე წლისთავს!

ისტორიის მეცნიერებათა დოქტორის ვაჟა სადრაძის, ისტორიის მეცნიერებათა კანდიდატების ჯუანშერ ამირანაშვილისა და მერაბ ძნელაძის ნაშრომი: "გურიის კულტურული მემკვიდრეობა დიმიტრი ბაქრაძე და თანამედროვეობა" მკვლევრის მიერ გურიის მხარეში 1873 წელს ჩატარებული არქეოლოგიური სამუშაოების შედეგების ანაღიზს ეძღვნება.

ეურადლება გამახვილებულია ვაშნარსა და სხვა უმნიშვნელოვანეს ძეგლებზე, რომელთა შესწავლა და დაცვა დღესაც აქტუალური რჩება.

ნაშრომი განკუთვნილია სპეციალისტებისათვის და ჩვენი ქვეყნის კულტურული მემკვიდრეობით დაინტერესებული მკითხველისთვის.

Dedicated to Dimitri Bakradze's 180th Anniversary

Doctors of History Vazha Sadradze, Djuansher Amiranashvili and Merab Dzneldadze have dedicated their work "cultural Heritage of Guria - Dimitri Bakradze and the Present" to a well - known Georgian historian, archaeologist and public person who was the first explorer of Gurian antiquities in 1873

A special attention is paid to Vashnari and other interesting sites of Guria region (see the list and the map)

The book is designed for archaeologists, historians and other persons interested in cultural heritage of our country

Посвящается 180 годовщине Димитрия Бакрадзе

Труд доктора исторических наук Важи Садрадзе, кандидатов исторических наук Джуаншера Амиранашвили и Мераба Дзнеладзе "Культурное наследие Гурии Димитрий Бакрадзе и современность", посвящается анализу итогов археологических работ проведенных исследователем в гурийском крае в 1873 году Особое внимание уделено Вашнари и другим не менее значительным памятникам, изучение и защита которых остаются актуальными по сей день (см. список и карту)

Труд предназначен для специалистов и читателей заинтересованных культурным наследием нашей страны.

რედაქტორი: აკადემიკოსი † ანდრია აფაქიძე

Edipied by: Academician † Andria A p a k i d z e

Редактор: Академик † А.М. А п а к и д з е

რეკვენსენტები: ისტ.მეცნ.დოქტორი გელა გამყრელიძე

Reviewed by: Dr. Gela G a m k r e l i d z e

Рецензенты: д.и.н. Г.А. Г а м к р е л и д з е

ფილ.მეცნ.დოქტორი ბადრი ცხადაძე

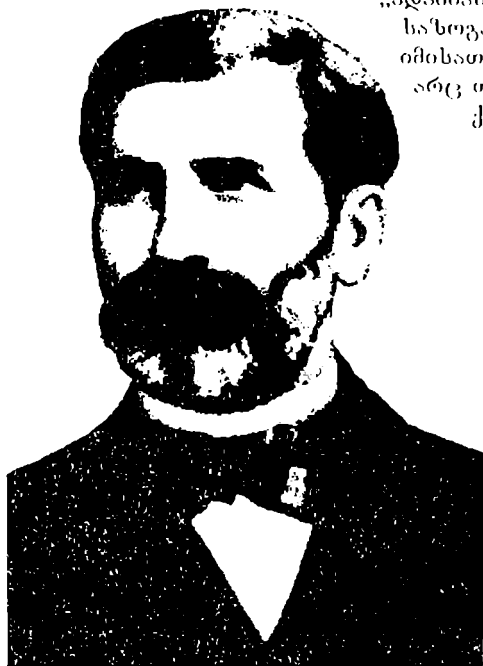
Doctor of Philology B a d r i T s k h a d a d z e

д филолог. наук Б. Ц х а д а д з е

© V.Sadradze, J.Amiranashvili, M.Dzneldadze

„ადამიანს უნდა საგნად ქონდეს
სა'ზოგადოების ინტერესი. ის
იმისათვის არ უნდა 'ზოგადდეს
არც თავის ნიჭსა, არც თავის
ქონებასა, არც თავის
სიცოცხლესა“

დიმიტრი ბაქრაძე



ბიოგრაფიული ცნობები

დიმიტრი ზაქარიას-ძე ბაქრაძე დაიბადა 1826 წელს, საგარეჯოს რაიონის სოფ. ხაშმში. დაამთავრა თბილისის სასულიერო სასწავლებელი (1846); მოსკოვის სასულიერო აკადემია (1850); 1851 წელს მიიღო კანდიდატის წოდება* და დაუბრუნდა დედა სამშობლოს.

* ივ. ჯავახიშვილის ახსნით იმდროინდელი კანდიდატის წოდების მიღება პირველი ხარისხის დიპლომის მიღებას ნიშნავდა (მ. დუმბაძე, 1950, გვ. 161).

1852-1857 წლებში მოღვაწეობს გორის სამაზრო სკოლაში.

1858-1861 წლებში მსახურობს ქუთაისის გუბერნატორის კანცელარიაში; ხოლო იმავე 1861 წელს საცხოვრებლად გადადის თბილისში და მუშაობას იწყებს რუსეთის გეოგრაფიული საზოგადოების კავკასიის განყოფილების წევრ-თანამშრომლად.

საქართველოში ჩამოსვლისთანავე მკვლევარი შეუდგა საქართველოს ისტორიის შესწავლას.

მოგზაურობს საქართველოს ისტორიულ კუთხეებში, აღწერს და სწავლობს ქართული კულტურული მემკვიდრეობის ძეგლებს.

შედგად 1864 წელს ქვეყნდება გამოკვლევა „სვანეთი“, რომელშიც როგორც ავტორი მიგვანიშნებს ნაშრომის მიზანს: „ამ ტომის ცხოვრების სურათის შესწავლა“ წარმოადგენდა.

ამას მოჰყვა საქართველოს ისტორიის სახელმძღვანელოს შექმნის ცდა.

1873-1875 წლებში მოღვაწეობს კავკასიის საარქეოგრაფიო კომისიაში, ხოლო 1875-1878 წლებში მუშაობს ცენზორის კომიტეტში უმცროს ცენზორად.

სწორედ ამ წლებში დაასრულა მან კიდევ ერთი ფუნდამენტალური ნაშრომი „კავკასია ქრისტიანობის ძველ ძეგლებში“, რისთვისაც 1877 წელს „რუსეთის არქეოლოგიურმა საზოგადოებამ“ დიდი ოქროს მედლით დააჯილდოვა (მ. ღუმბაძე, 1950, გვ. 43).

შედარებით ადრე 1873 წელს მ. ბროსეს შუამდგომლობის საფუძველზე რუსეთის მეცნიერებათა აკადემიამ დააფინანსა მეცნიერის მივლინება გურიასა და აჭარაში.

მივლინების შედეგები 1878 წელს გამოქვეყნდა სანკტ-პეტერბურგში, სათაურით „არქეოლოგიური მოგზაურობა გურიასა და აჭარაში“ (გ. ანჩაბაძე, 1982, გვ. 6-8).

1879 წელს ნაყოფიერი მეცნიერული მოღვაწეობისათვის დ. ბაქრაძეს რუსეთის მეცნიერებათა აკადემიის წევრ-კორესპონდენტად ირჩევენ.

საქართველოს ისტორიის წყაროების მკვლევარისა და პალეოგრაფიის ფუძემდებლის დ. ბაქრაძის როლი განსაკუთრებულია რუსეთის V არქეოლოგიური ყრილობის თბილისში წარმატებით ჩატარებაში (1881); სხვადასხვა საზოგადოებების დაარსებასა და რაც ყველაზე მნიშვნელოვანია თბილისის საეკლესიო მუზეუმის დაფუძნებაში (გ. ანჩაბაძე, 1982, გვ. 10).

1881-1886 წლებში მკვლევარი „კავკასიის ისტორიისა და არქეოლოგიის საზოგადოების“ საქმიანობას ხელმძღვანელობს.

1887 წელს სამსახურეობრივი საქმიანობიდან გამომდინარე იმყოფება სტამბოლში, სადაც პარალელურად სამეცნიერო სამუშაოებშიცაა ჩართული; იმავე წელს მკვლევარმა მოახერხა ათონის მთაზე მოგზაურობა და ქართული მონასტრის ვიზუალური შესწავლა (გ. ანჩაბაძე, 1982, გვ. 11).

1888 წელს „იურიაში“ ქვეყნდება საქართველოს ისტორიის პირველი წიგნის პროგრამა, ხოლო 1889 წელს საქართველოს ისტორიის I ნაწილმა მზის სინათლე იხილა.

ზემოაღნიშნულის შემდგომ ღვაწლმოსილ მკვლევარსა და საზოგადო მოღვაწეს დიმიტრი ბაქრაძეს დიდხანს აღარ უცოცხლია; გარდაცვალების წინ კიდევ ერთხელ მოიარა საქართველოს მიწაწყალი და ხანმოკლე აკადემიუგობის შემდეგ 1890 წ. 10 თებერვალს მიიცვალა...



ილია
ჭავჭავაძე

შესავალი

საქართველოს სიძველეთა მკვლევარი და საზოგადო მოღვაწე დიმიტრი ბაქრაძე იმ ბედნიერ ქართველთა რიცხვს განეკუთვნება, რომელიც თანამედროვეთა მიერ ჯეროვნად იყო დაფასებული.

აი, რას წერდა ილია ჭავჭავაძე სახელოვან თანამედროვესა და თანამებრძოლზე. დიმიტრი ბაქრაძემ „მთელი ორმოცი წელიწადი იღვაწა და დაგვიმტკიცა, რომ ჩვენ ნამყო გვექონია, აწმყო გვექნება. იმედი ხვალისა მან მოგვამადლა ჩვენ, თვითონ წავიდა, ჩვენ მოგვცა მწვანე შტო იმედისა, სასოებისა, რომელიც ხეს მეცნიერებისას და ცნობადობისას მოკვეთა და ნოეს მტრედივით მოგვიტანა და გაგვახარა, ნულა გეშინისთ წარღვნისათ. სხვაგან ამისთანა კაცის საფლავი სალოცავია მაძულისა“ (იხ. „ივერია“, №33, 1890).

ჭეშმარიტად განსაკუთრებულია დიმიტრი ბაქრაძის, როგორც საზოგადო მოღვაწის, ისტორიკოსის, არქივარიუსისა და ქართული თვითმყოფადობის თავდაუზოგავი წარმომჩენისა და დამცველის როლი.

შეიძლება გადაუჭარბებლად ითქვას, რომ „მთელი მისი მოღვაწეობა ორგანულად უკავშირდება ქართველი ხალხის კულტურისა და ეროვნული ბრძოლის ინტერესებს“ (მ. ღუმბაძე, 1950, გვ. 13).



მარი-გულისიძე
ბროსე
1802-1880



ნიკოლოზი პაპალარდო-
კონდაკოვი
(13.11.1844-17.02.1925)

დიმიტრი ბაქრაძე აღნიშნავდა – ადამიანს
„უნდა საგნად ქონდეს საზოგადოების ინტერესი.

ის იმისათვის არ უნდა ზოგაუდეს არც თავის
ნიჭსა, არც თავის ქონებასა, არც თავის
სიცოცხლესა. თუ მომეტებულს ნაწილს ხალხი-
სასა ეს საგანი ესმის და იმის გავლენის ქვეშ
მოქმედებს ყოველთვის, მაშინ საზოგადოება
მტკიცედ არის დამყარებული და მძლეა... თუ არა,
თუ იმათ თავიანთ ცხოვრებაში საგნად აქვთ
საკუთარი ინტერესი, წინააღმდეგი საზოგადოების
მოთხოვნისა, მაშინ საზოგადოების კავშირი
დარღვეულია“ (მ. ღუმბაძე, 1950, გვ. 13).

სწორედ ამ კეთილშობილურ მიზანს ემსა-
ხურა ხანგრძლივი ორმოცი წლის განმავლობაში
ჭეშმარიტი მამულიშვილი.

§1. მეცნიერული მემკვიდრეობა

ნაშრომის „არქეოლოგიური მოგზაურობა გურიასა და აჭარაში“ მაღალ მეცნიერულ ღირსებაზე აკად. მ. ბროსე სანკტ-პეტერბურგის მეცნიერებათა აკადემიის 1876 წლის 14 მარტის სხდომაზე გამოსვლისას აღნიშნავდა: „ნიჭით, ცოდნით და მეცნიერებით ბაქრაძემ სრულიად დააკმაყოფილა სურვილი მეცნიერებათა აკადემიისა, ამის გამო იმედი მაქვს, რომ აკადემია მიანდობს თავის მუდმივ მდივანს გამოუცხადოს მაღლობა ჩინებული ნაშრომისთვის (მ. ღუმბაძე, 1950, გვ. 41).

დ.ბაქრაძე საერთო გეგმის თანახმად მიზნად ისახავდა მთლიანად „საქართველოს არქეოლოგიურ შესწავლას“ (მ. ღუმბაძე, 1950, გვ. 42). სამწუხაროდ, ზემოაღნიშნული გეგმის რეალიზება ფინანსური სიდუხჭირის გამო ვერ მოხერხდა. მეტიც, იმისათვის, რომ ეარსება, მეცნიერი იძულებული იყო დრო და ენერგია საარქეოგრაფიო კომისიის ცენტურაში გაეხარჯა.

მკვლევარი იმავე დროს ფართო საზოგადოებრივ საქმიანობასაც თავკაცობს. 1873 წელს მისი მონაწილეობით ჩამოყალიბდა „კავკასიის არქეოლოგიის მოყვარულთა საზოგადოება“ (გ. გამყრელიძე, 1996, გვ. 10-11).

საზოგადოების უგიდით, ერთი წლის შემდგომ, გამოდის ნაშრომების პირველი წიგნი, რომელთა შორის აღსანიშნავია დ.ბაქრაძის მონოგრაფია „კავკასიის ძველი ქრისტიანული ძეგლები“ და „საზოგადოების წლიური ანგარიში“. ანგარიშში აღნიშნულია, რომ კომიტეტის წევრს დ.ბაქრაძეს წარმოუდგენია საქართველოში არქეოლოგიური კვლევა-ძიების გეგმა-მონახაზი*. კერძოდ, სად უნდა ჩატარებულიყო 1874 წელს გათხრები. მომხსენებელი შეჩერებულა ორ პუნქტზე „რომელიც, მისი აზრით, არქეოლოგიური გამოკვლევისათვის საუკეთესო პირობას იძლევა, ესაა სამთავრო — მცხეთაში, ვაშნარი — გურიაში**.

1873 წელს ზემოაღნიშნული საზოგადოება რუსეთის მეცნიერებათა აკადემიის წინაშე შედის წინადადებით, რათა თბილისში ჩატარებულიყო რუსეთის V არქეოლოგიური ყრილობა. რუსეთის მეცნიერებათა აკადემიის პრეზიდენტის ს. უვაროვის თავმჯდომარეობით მოსკოვში იქმნება მოსამზადებელი კომიტეტი. იმავე წელს თბილისშიაც აირჩიეს ყრილობის მოსამზადებელი კომიტეტი, რომლის ხელმძღვანელობა დ. ბაქრაძეს დაევადა.

1881 წლის 3 სექტემბერს გახსნილ V არქეოლოგიურ ყრილობაზე ერთ-ერთ განყოფი-

* იხ. დ. ბაქრაძე, პირადი საქმე №30;

** 1873 წელს, კავკასიის არქეოლოგიის მოყვარულთა საზოგადოების წინაშე გამოსული ა. ბერჟეც აღნიშნავდა შაიხზდებისპირეთის არქეოლოგიური შესწავლის აუცილებლობას. იმ ძეგლებს შორის, რომელთა გამოკვლევას სასურველად მიიჩნევდა ფასისსა და ოზურგეთსაც მოიხსენიებდა (გ. გამყრელიძე, 1996, გვ. 10-11)

ლებას დ. ბაქრაძემ უხელმძღვანელა. მანვე წაიკითხა ფრიად საყურადღებო მოხსენება - „საქართველოს პალეოგრაფია“.

ამიერიდან ბატონი დიმიტრი წარმოგვიდგება, XIX ს. ქართული ისტორიოგრაფიის მამამთავრად, პიროვნებად, რომელიც დიდ ილიასთან ერთად გამოდის საქართველოს ისტორიის ფალსიფიკატორების წინააღმდეგ. (ე.წ. პატკანოვები და მისთანანი).

განსაკუთრებულია დ. ბაქრაძის როლი საეკლესიო მუზეუმის დაარსებაში, რომელიც გაიხსნა 1888 წელს. მასვე დაევალა მუზეუმის ხელმძღვანელობა.

როგორც მოწოდებით არქივარიუსმა, მან „ათასობით ხელნაწერი და ხელოვნების უიშვიათესი ძეგლი დაღუპვისაგან იხსნა და მომავალ თაობას შეუნარჩუნა“ (მ. დუმბაძე, 1950, გვ. 24). მუზეუმის წესდებაც მასვე შეუდგენია; მეტიც, მისი სურვილი ყოფილა შეგროვებული საუნჯის გამოკვლევა და დაბეჭდვა (პ. უმიკაშვილი, „ივერია“, 1880, №33).

1889 წელს მკვლევარმა პროფ. ნ. კონდაკოვთან ერთად კიდევ ერთხელ მოიარა საქართველოს ეკლესია-მონასტრები, მათ შორის გურიის მხარე...

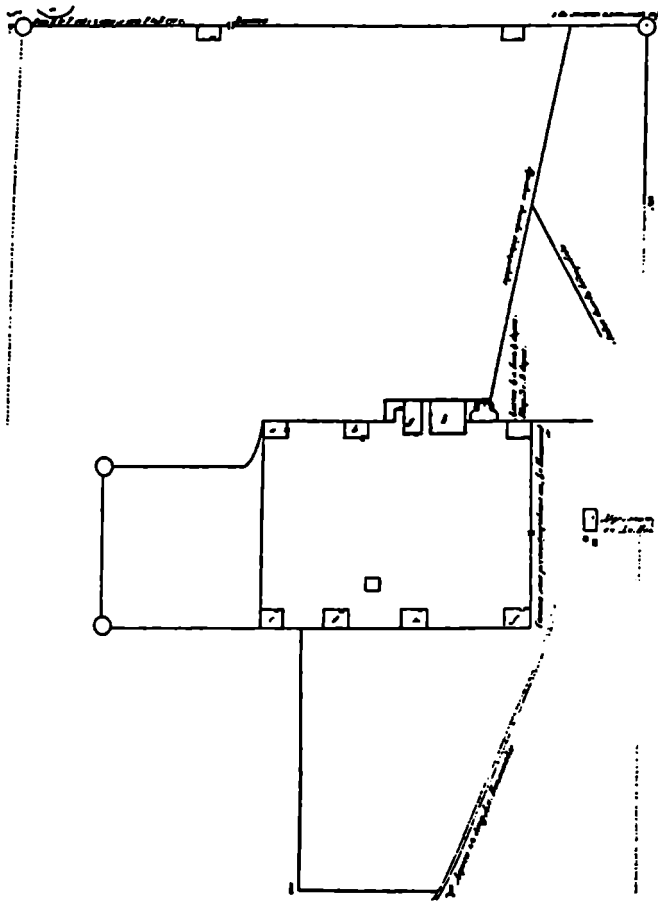
„დ. ბაქრაძე ერთ-ერთი პირველთაგანია, რომელიც საქართველოს ისტორიის კვლევისას არქეოლოგიური მასალის გამოყენების აუცილებლობაზე მიუთითებდა (გ. გამყრელიძე, 1996, გვ. 12) და აღნიშნავდა: „ისტორიის წინადროთა

არქეოლოგია⁶, რომ ჩვენ გამოკვლეული გექონდეს, შეიძლება იმათ ყოფა-ცხოვრებას, დამოკიდებულებას ერთისა მეორესთან და უცხო ტომნათესაებთან შევხებიყავით; მაგრამ ამ შემთხვევაში ძალიან ნაკლებადა ვართ“ (დ. ბაქრაძე, 1899, გვ. 38-39; დაწვრ. იხ. გ. გამყრელიძე, 1996, გვ. 13).

ბუნებრივია, ჩვენ სრულად ვერ შევაფასებთ მეცნიერის მრავალწახნაგობრივ მოღვაწეობას, მაგრამ უბრალო ჩამონათვალიც კი გვაოცებს, თუ რა თავაუღებლად იღწვოდა იგი ერის საკეთილდღეოდ:

საქართველოს ისტორიის მეტ-ნაკლებად წარმატებით შექმნის ცდა, მასალების შეკრება, საველე დაზვერვითი სამუშაოების წარმართვა სვანეთში, მესხეთ-ჯავახეთში, გურიასა და აჭარაში, ათონის მთაზე. მოპოვებული უძვირფასესი არქეოლოგიური მასალის მაღალ მეცნიერულ დონეზე ანალიზი და შედგებად შექმნილი მთელი რიგი მონოგრაფიული გამოკვლევები: „სვანეთი“, „კაკასიის ძველი ქრისტიანული ძეგლები“, „არქეოლოგიური მოგზაურობა გურიასა და აჭარაში“ და სხვ.

⁶ სიტყვა „არქეოლოგიაში“ იმ ხანად იგულისხმებოდა ზოგადად სიძველეები: სიგელ-გუჯარი, საეკლესიო წიგნები, გულანები, საფორტიფიკაციო ნაგებობების ნაშთები, ეკლესიამონასტრები, ხატები, ეპიგრაფიკული ძეგლები და სხვ. (გ. გამყრელიძე, 1996, გვ. 12)



Биб. 6.

§2. საველე კვლევა-ძიება

სამაგალითოა დ.ბაქრაძის მიერ საქართველოს ისტორიულ კუთხეებში ჩატარებული საველე სამუშაოები.

სამუშაოები, რომლის შედეგები საფუძველი გახდებოდა საქართველოს ისტორიის სრულყოფილად გამოკვლევისათვის.

აი, როგორ მიმართავდა ერთ-ერთ წერილში მკვლევარი ქართველ საზოგადოებას:

„ბევრი შრომა გეჭირდება საქართველოს წარსულის ცხოვრების გამოკვლევისათვის. ჩვენ უნდა გამოვიძიოთ და ცნობაში მოვიყვანოთ სადაც კი, საქართველოში, თუ იმის გარეშე, კერძო სახლებში თუ მონასტრებში, დაცულია ჩვენი ხრონიკები. ჩვენ უნდა გადმოვიწეროთ, თუ გადმოვხაზოთ ძველის ეკლესიების კედლებიდან, მანუსკრიპტებიდან და საეკლესიო სამკაულებიდან ისტორიული მონაწერები, რომელნიც ბლომად მოიპოვებიან და რომელნიც რამდენადაც დრო გადის, იმდენად ჩვენ დაუდევნელობით იღუპებიან. ჩვენ უნდა შევისწავლოთ შინაარსნი გუჯრებისა და სიგელებისა, რომელნიც გასაოცარს სიმრავლეს შეადგენენ ამიერ-იმიერის საქართველოს კეთილშობილთ სახლებში . . . ჩვენ უნდა გავიცნოთ ჩვენ წინაპართ ნაწარმოები, საეკლესიო და საერო, რომელიც ჩვენის წარსულის ყოფა-ცხოვრებას და

ეკონომიურ მდგომარეობას გამოგვიხატავენ, ანუ გვიჩვენებენ წარმატებას სხვადასხვა ხელოვნებაში, ხელ-საქმობაში, არხიტექტურაში, მონუსკრიპტების მინიატურებში და ტაძრების მხატვრობაში, რომელთა შესწავლით შეგვიძლიან სხვათა შორის, შევიგრძნოთ, რა დროს, სადა და სად, რა და რა ტანსაცმელი გვქონია. ჩვენ უნდა ჩვენი წყაროები შევამოწმოთ უცხო ტომთა წყაროებით, სომხურით, სირიულთ, ბერძნულთ, რომაულთ და სხვ. როდესაც ყველა ეს ცნობები გვექნება შემოკრეფილი და შესწავლილი, მხოლოდ მაშინ იქნება შესაძლებელი ნამდვილის საქართველოს ისტორიის შედგენა. აი, ჩემის აზრით, ჩვენის ისტორიის შესწავლის პროგრამა. მართალია, ძნელია ეს საქმე, ძნელია გაფანტულისა და მიმალულის მასალის შემოკრეფა; ძნელია იმათი მეცნიერული შემუშავება ჩვენის მოუმზადებლობის გამო ამგვარის მოღვაწეობისათვის, ჩვენის უღონისძიებობის გამო. მაგრამ თუ საზოგადოდ ვგრძნობთ საკუთარის ისტორიის შესწავლის საჭიროებას, ყველა დამაბრკოლებელ შემთხვევათა თავიდან აცილება ადვილია. არის ჩვენში ყმაწვილკაცობა თბილისში და თბილისის გარეთ, საზოგადო სწავლით შეიარაღებული. განსაკუთრებულის ანუ სპეციალურის მომზადებისათვის საჭიროა მხოლოდ შრომა..." (დ. ბაქრაძე, 1884, გვ. 34-35).

ამ თვალსაზრისით, მისი მეცნიერული მემკვიდრეობიდან ყველაზე უფრო ძვირფასია სწორედ ის ნაწილი, რომელიც გურია – აჭარის

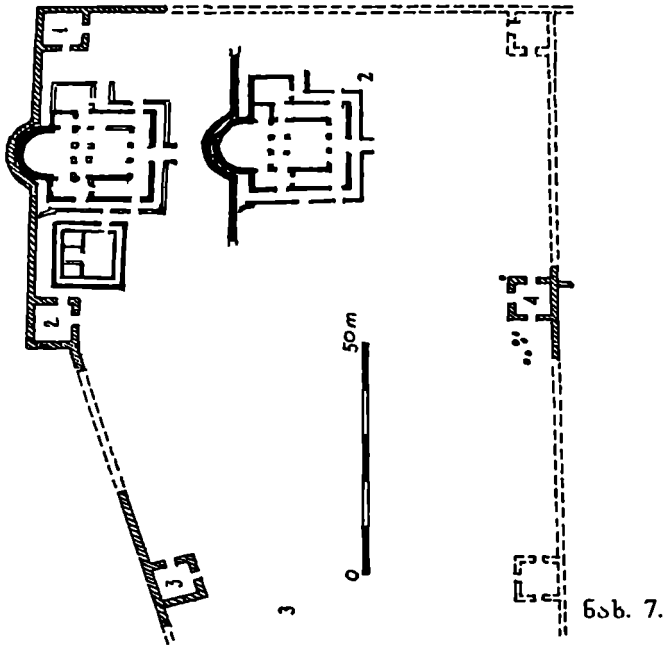
და მთლიანად სამხრეთ საქართველოს ისტორიული წარსულის შესწავლას ეხება. (მ. დუმბაძე, 1950, გვ. 116).

როგორც ცნობილია მ.ბროსეს მხარდაჭერითა და ხელშეწყობით რუსეთის საიმპერატორო მეცნიერებათა აკადემიამ 1873 წელს დ.ბაქრაძე გურიასა და აჭარაში მიაგვლინა (დ. ბაქრაძე, 1987, გვ. 1-16).

აი რას წერდა რუსეთის მეცნიერებათა აკადემიას მკვლევარი: „თუ საერთოდ კავკასია ღირსია მეცნიერების განსაკუთრებული ყურადღებისა, მაშინ ამ მხრივ უპირატესობა უნდა მიენიჭოს ამიერკავკასიის იმ ნაწილს, რომელიც საქართველოს შეადგენს... ამ ტერიტორიაზე ბატონობდა ქართული ენა და მისი მონათესავე დიალექტები სვანური, მეგრული და ლაზური.“ (დ. ბაქრაძე, 1987).

წინასიტყვაობაში „არქეოლოგიური მოგზაურობა გურიასა და აჭარაში“, რომელიც პეტერბურგში 1878 წელს გამოქვეყნდა, დ.ბაქრაძე აღნიშნავდა: „რაც შეეხება გურიას, საქართველოს ამ პატარა კუთხეს, მისი არქეოლოგიური მასალების სიუხვემ გადააჭარბა როგორც ჩემს, ისე მარი ბროსეს მოლოდინს“.

როგორც მკვლევარი მიგვანიშნებს მის კონკრეტულ მიზანს წარმოადგენდა შემოევლო გურია, მოეხილა ძეგლები, ყველა ტაძარი და მონასტერი, გადაეღო წარწერები, ისტორიული მინაწერები, შეეგროვებინა საეკლესიო და საერო სიგელ-გუჯრები (დ. ბაქრაძე, 1987, გვ. 92) და სხვ.



ΤΕΣΔΙΝΥ
 ΚΠΑΡΘΕΥΙΚΗ
 ΘΙΤΟ ΤΑΡΑ
 ΙΑΣΕ
 ΑΚΑΙ
 ΦΙΕΝ
 ΙΤΙΖΙΝ
 ΝΟ
 ΝΕ
 Λ



აქვე უნდა აღინიშნოს დბაქრადის საყურადღებო მოსაზრება გურიელებისა და დადიანების წარმომავლობის შესახებ, რომელიც მის მიერვე მოძიებულ „არქეოლოგიურ“ მასალებს ეფუძნება;

ავტორი მიანიშნებს: იმის გამო, რომ „წარწერებსა და სიგელებში, ისევე როგორც ქრონიკებში სამეგრელოსა და გურიის მთავრები ხან დადიან-გურიელის, ხანაც გურიელ-დადიანის ტიტულით მოიხსენიებენ თავს, ამიტომ დასაშვებია, რომ გურიელისა და დადიანის დინასტიების საერთო საფუძველს ვარდანიძეები სვანეთის ერისთავთა საგვარეულოს შთამომავლები წარმოადგენდნენ“ (დ. ბაქრაძე, 1987, გვ. 91, 225).

მივლინებაში მყოფი განსაკუთრებულ ყურადღებას ამახვილებს მონასტრებსა და ეკლესიებში ხელნაწერების სახით დაუნჯებულ საეკლესიო საკითხავებსა და ლოცვების კრებულებზე – უამნ-გულანებზე.

გურიაში მას შეუსწავლია სამი გულანი¹: ციხეში, ერკეთსა და შემოქმედში (დ. ბაქრაძე, 1987, გვ. 134).

მათგან ერკეთის გულანს სამართლიანად, შედარებით ადრეულად ათარიღებს (XVII ს.); ციხის გულანს კი, რომელიც შემოქმედის გულა-

¹ გულანი ყველა საეკლესიო წიგნს შეიცავს, რაც კი მორწმუნეს სჭირდება და რასაც წლის ყოველ დროს პკითხულობენ: სახარება, პირაქსი, სამოციქულოები... მარხვანი, პატიკი, წიგნი წინასწარმეტყველთა, ფსალმუნი, უამნი, ქესინაქსარი, ტი.პიკონი,პომილიები,ცხოვრებანი,წიგნი თედორე სტუდიელისა და სხვ. (მაკარ ანტიოქელი, ცნობები საქართველოს შესახებ, 1982, გვ. 112; ე. გოგუაძე, 1996, გვ 14) დამატებით დ.ბაქრაძეს ბასილეთის იოანე ნათლისმცემლის ეკლესიაში უნახავს „მოკლე უამნ-გულანი“ და „ვრცელი უამნ-გულანი“ (დ. ბაქრაძე, 1987, გვ. 175)

ნის დედნადაა მიჩნეული XVIII საუკუნეში გადაწერილად თელის (დ. ბაქრაძე, 1987, გვ. 135).

ციხის გულანში არსებულ მინაწერში, მღვდელი საბა აღნიშნავს, რომ გულანი თვრამეტი წლის განმავლობაში გადავწერეთ „მე და ჩემმა თაბუნმა“ (დ. ბაქრაძე, 1987, გვ. 135).

დ. ბაქრაძის მივლინების დროს უკვე დაკარგულად ითვლებოდა ჯუმათის გულანი (ე. გოგუაძე, 1996, გვ. 144).

მნიშვნელოვანია, რომ ივანე ჯავახიშვილი შემოქმედის გულანის ანალოგიურად მიიჩნევს ე.წ. ციხის გულანის მინაწერებში მოხსენიებულ და ამჟამად დაკარგულ „ღმერთების გულანსაც“ (ივ. ჯავახიშვილი, 1949, გვ. 26-101).

კვლევის მისეული გზის საილუსტრაციოდ გამოდგება შემოქმედის მონასტერში დაცული მოოქრული ვერცხლით შეჭვდილი ღვთისმშობლის ხატის შესწავლის ცდა.

ხატის ზურგის მხარეზე იკითხება: „სკონიეთის ღვთის მშობელო შეიწყალე შემოქმედის კანდელაკი გაბრიელ და მეუღლე მისი კვერღელიძის ქალი ხვარამზე, რომელმან აღვაშენე საყდარი ესე და დავასვენე ხატი ესე საოხად სულისა ჩვენისა ამინ“.

მკვლევრის აზრით გაბრიელი მიტროპოლიტი იაკობის ნათესავია; კვერღელიძეების გვარის სამშობლო კი დუაბზუა ჩურუქსუში. ხოლო „სკონიეთის სახელით ცნობილია ადგილი, რომელსაც ახლა ვაშნარი ჰქვია, სახელგანთქმული

* როგორც ჩანს „თაბუნი“, თაბუნთა სკოლა წარმოადგენდა სამწიგნობრო და საგანმანათლებლო ამხანაგობას (ივ. ჯავახიშვილი, 1949, გვ. 54-55)

ანტიკური ნაშთებით, რომლებიც მეცნიერმა მოგზაურმა დიუბუა დე მონპერემ აღწერა“.

ფაქტობრივად დ.ბაქრაძემ აღწერა ხატი, წაიკითხა-გაშიფრა წარწერების ნაწილი; წარწერებში მოხსენიებული გაბრიელი, რომელმაც აღაშენა საყდარი დაუკავშირა მიტროპოლიტი იაკობის სანათესაოს და ამით განსაზღვრა ეკლესიის აშენებისა და ხატის დასვენების მიახლოებითი დროც. აქვე მოიძია კვერდელი-ძეების სამშობლო დუაბზუ ჩურუქსუში. მეტიც, განსაზღვრა სპონიეთის ადგილი გურიანთაში და წამოაყენა მოსაზრება ტოპონიმების ვაშნარისა და სპონიეთის იდენტურობის შესახებ.

მეცნიერის კვლევის სფეროში მოქცეული კულტურული მემკვიდრეობის ქრონოლოგიური დიაპაზონი გასაოცრად დიდია; იგი მოიცავს ვაშინერს... „სახელგანთქმული ანტიკური ნაშთებით“ დაწყებულს და თანამედროებით – სოფ. შემოქმედის მკვიდრი მღვდლის 90 წლის გიორგი ღუმბაძის გადმოცემებით დასრულებულს.

დ. ბაქრაძის მიერ გამოყენებული კვლევის კომპლექსური მეთოდი გასაოცრად ეხმიანება თანამედროვეობას; იძლევა მხარის ტოპოგრაფიას, განიხილავს ისტორიულ წყაროებს, ვიზუალურად სწავლობს სოფლებს, მოსახლეობას, სოციალურ-ეკონომიურ მდგომარეობას, აღწერს წარწერებს, ეკლესიებში თუ ოჯახებში დაუნჯებულ საეკლესიო ნივთებსა და სიგელ-გუჯრებს.

მკვლევრის დაკვირვებულ თვალს არ გამოეპარა მთელი რიგი ძეგლები, რომელთა ნაწილობრივი ჩამოთვლაც კი შორს წაგვიყვანდა.

მათ შორისაა ქაქუთი,ჭანიეთი,აჭი, ლეხოური, შემოქმედი და ზარზმა, გამოჩინებული, უდაბნო, ასკანა, აცანა, ჯუმათი, ციხე, ბუკისციხე, ვაშნარი და სხვ. (იხ. დამატება 3).

დ.ბაქრაძის ერთ-ერთი ბიოგრაფის მ.დუმბაძის სიტყვებით რომ ვთქვათ, გამოკვლევაში მოცემულია გურიის „საშინაო ეკონომიკური და სოციალური ცხოვრების, სამთავროს პოლიტიკური წყობილებისა და პოლიტიკურ-ისტორიული ვითარების, ხელოვნებისა და კულტურის, სამართლისა და წეს-ჩვეულებების, ეთნოგრაფიის და არქეოლოგიის შესახებ უძვირფასესი ცნობები“ (მ. დუმბაძე, 1950, გვ. 91).

§3. ვაშნარი – სპონიეთის შესწავლის საკითხისათვის

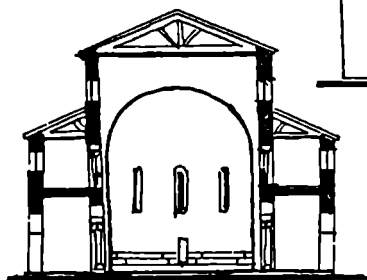
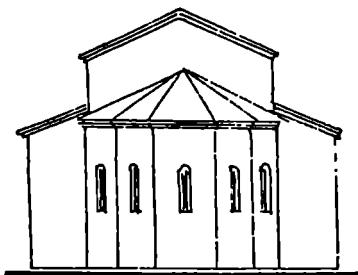
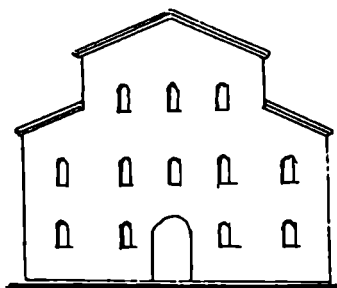
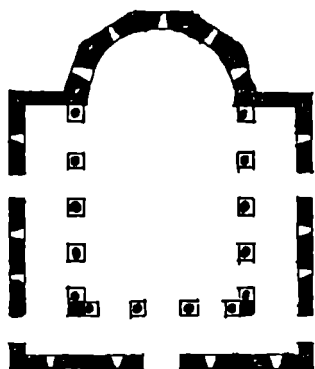
როგორც ზემოთ აღინიშნა დ.ბაქრაძის მიერ დასახულ გურიის კვლევის პროგრამაში მნიშვნელოვანი ადგილი ვაშნარის შესწავლას ჰქონდა დათმობილი.

გურიის მხარის 1873 წლის დაზვერვებიდან მიღებულ ინფორმაციაზე დაყრდნობით მკვლევარმა 1874 წლის 4 იანვარს „კაეკასიის არქეოლოგიის მოყვარულთა საზოგადოებას“ წარუდგინა ბარათი, რომელშიაც ასაბუთებდა ვაშნარში გათხრების წარმოების აუცილებლობას.*

წერილში მიმოიხილავს ვაშნარი-სპონიეთის შესწავლის ისტორიას, ძეგლის ტოპოგრაფიას; უდარებს პროკოფი კესარიელის ცნობებს პეტრას შესახებ და ზემოაღნიშნულის საფუძველზე, ისევე როგორც მ. ბროსე მათ იდენტიურობას საეჭვოდ მიიჩნევს.**

* ზემოაღნიშნულის შესახებ იხ. Записки общества, გვ. 185, გ. გამყრელიძე, 1996, გვ. 10.

** მკვლევარს ხელთ ჰქონდა პროკოპი კესარიელის ცნობები პეტრას შესახებ. „პეტრას ერთი მხრიდან ზღვა ეკრა, მეორე მხრიდან – ფრიალო კლდეები, რაც მას მიუჟღავნებდა ხდიდა, და რომ მასში შეღწევა შეუძლებოდა მხოლოდ ორ მთას შორის არსებული ვიწრობით და ამ ხეობას კეტავდა სქელი კედელი, რომლის ბოლოებში დატანებული იყო ორი კოშკი“. ვაშნარი მდებარეობს



ნახ. 9. ბაზილიკა, რეკონსტრუქცია და ჭრილი

მიუხედავად ზემოაღნიშნულისა ძეგლს განსაკუთრებულ მნიშვნელობას ანიჭებს და მას ერთ-ერთ ბერძნულ ახალშენად თვლის.

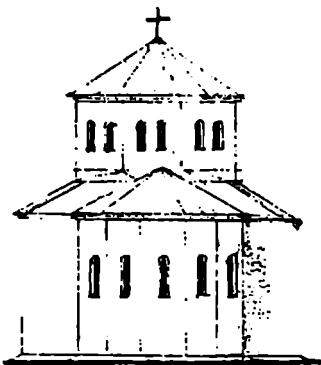
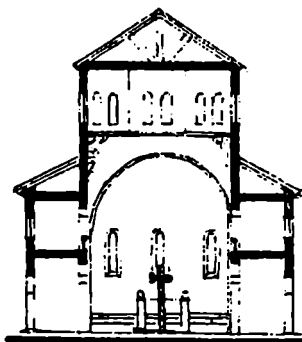
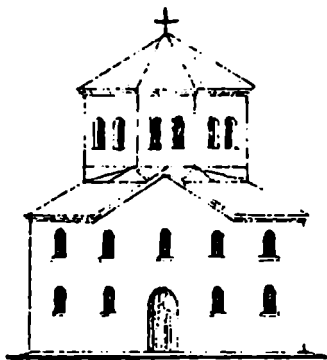
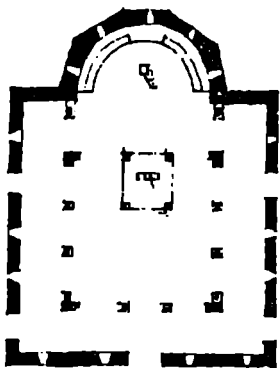
მკვლევრის დაკვირვებული თვალი ამჩნევს „ორმაგ და სამმაგ კვადრატულ ფორტს“, რომელსაც შუაში საცხოვრებელი, ხოლო გარშემო „მრავალი კოშკი აქვს დატანილი“; ამჩნევს ხუთწახნაგოვან შენობას, რომელიც დიუბუა დე მონპერეს სპარსული ათეშგაგი, ხოლო მას აბანო ეგონა.

როგორც ჩვენთვის ცნობილია იმ ნაწილში შედარებით გვიან, ბაზილიკის ტიპის სამნავიანი ეკლესია და მარტირიუმი – წამებულის ნეშტისათვის განკუთვნილი მავზოლეუმის ტიპის ნაგებობა გაითხარა (გ. გობეჯიშვილი, 1996, გვ. 170-180; ვ. სადრაძე, 2003, გვ. 65-68).

დ. ბაქრაძის მიერ ჩატარებული დაზვერვების დროს ნაგებობების მხოლოდ ზედა ნაწილი იყო დაზიანებული, „შიგნითა ფასადები და განსაკუთრებით კვადრატული კოშკების კარების საპირეები“, ასევე „აბანოს“ (ბაზილიკის) „გარეთა მხარე“ საგულდაგულოდ გათლილი ქვით ყოფილა მოპირკეთებული.

მკვლევრის ყურადღების არეალში ექცევა სამშენებლო ქვის-ბაზალტის სავარაუდებელი

ზღვიდან 20 ვერსზე, ოდნავ შემალღებულ ბაქანზე მდ. ნატანების ორი უმნიშვნელო შენაკადის – საცივეს და სკურდების შესაყართან. იგი ყოველი მხრიდან გაშლილია; ახლომახლო არც ხეობაა, არც მთები, არც კლდეები“ აღნიშნაედა დ.ბაქრაძე (დ. ბაქრაძე, 1987, გვ. 231-232).



ნახ. 10 ბაზილიკა, გეგმა, ჭრილი და რეკონსტრუქცია

კარიერი, წყლის კოლექტორები, კერამიკული მასალა, აგურის ფილები, ბათქაშის ნატეხები, რომლის ანალოგები უჯარმის მახლობლად მდ. იორზე უნახავს ნიშნიანი კრამიტები, რომლებიც ნანგრევებიდან თვითონ ამოუკრეფია და ფ. ბაიერნის მიერ 1872 წ. მცხეთაში, სამთავროს ველზე ნაპოვნ ფილებს უდარებს.

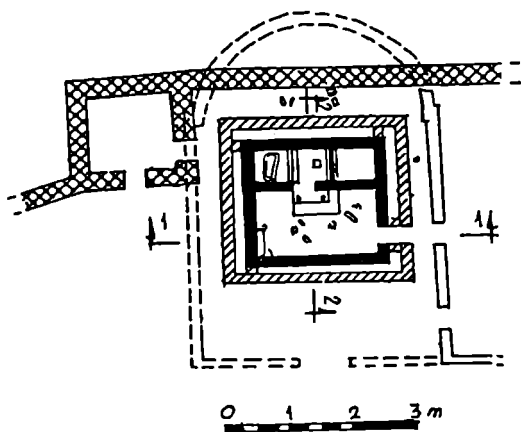
ავტორი მიგვანიშნებს, რომ „აღნიშნული ნაპოვნები შემთხვევითია. ნუ დაგვავიწყდება, რომ ყველა კოშკი და საცხოვრებელი ვაშნარში თავამდე ამოვსებულია ჩამოქცეული ქვებით. მარტო მათი გაწმენდაც კი აღმოგვიჩენს ბევრ რამეს და ალბათ წარწერებსაც“ (დ. ბაქრაძე, 1987, გვ. 233).

მართლაც შედარებით გვიან, 1949 წელს გ.გობეჯიშვილის ხელმძღვანელობით წარმოებულ გათხრების პროცესში ეპიგრაფიკულმა ძეგლებმაც იჩინეს თავი.

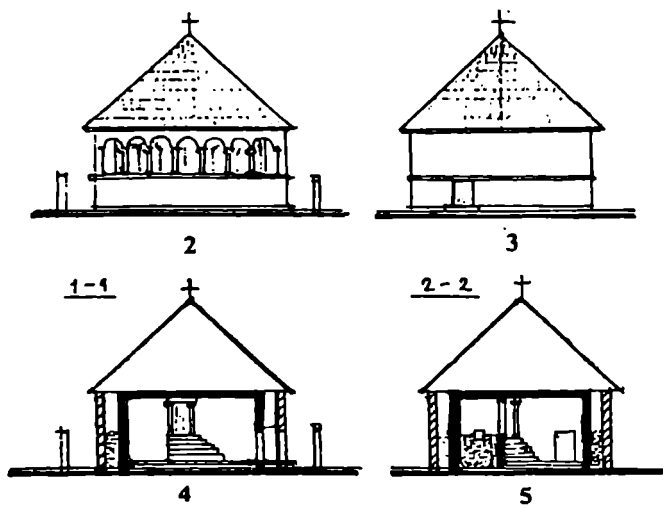
გაითხარა ციტადელის აღმოსავლეთი ნაწილი კოშკებით, სამნავიანი ბაზილიკა და მარტირიუმი (გ. გობეჯიშვილი, 1996, გვ. 166-180; ვ. სადრაძე, 2003, გვ. 70-74).

აქვე ისმის კითხვა: 1949 წლის გათხრების მონაცემების საფუძველზე რას წარმოადგენდა ვაშნარი – სკონიეთი? ზემოაღნიშნული საკითხის გაშუქებისთვის ისევ დავუბრუნდეთ ძეგლს.

როგორც ჩანს ძეგლის მშენებლობა დაიწყო მარტირიუმითა და ბაზილიკით, პარალელურად აიგო ე.წ. „პირველი ციხე“ და გალავანი, რომლებმაც სავარაუდოდ დააზიანეს იქ ადრე არსებული წინარექრისტიანული ხანის ძეგლი.



ნახ. 11 მარტირიუმი, გიგმა.



ნახ. 12. მარტირიუმი, რეკონსტრუქცია.

ჩვენს ხელთ არსებული მონაცემებით, იმდროინდელი ძეგლი (ახ.წ. IV-V სს.) წარმოადგენდა სამონასტრო კომპლექსს, სადაც მარტირიუმს განსაკუთრებული ყურადღება ექცეოდა, გააჩნდა გარშემოსავლელი დამცავი ზღუდე-გალავანი. მარტირიუმის გვერდზე აშენებული სამნავიანი ბაზილიკა კი ზემოაღნიშნულ გალავანში არსებული ორი კარით უკავშირდებოდა მას.

თვით ბაზილიკის კვადრატული გეგმარება ცენტრალური ნავის შუა ნაწილისკენ აქცენტის გამახვილება გვაგვარაუდებინებს, რომ იქ აღმართული უნდა ყოფილიყო ჯვარი* (В. Беридзе, 1948, გვ. 63).

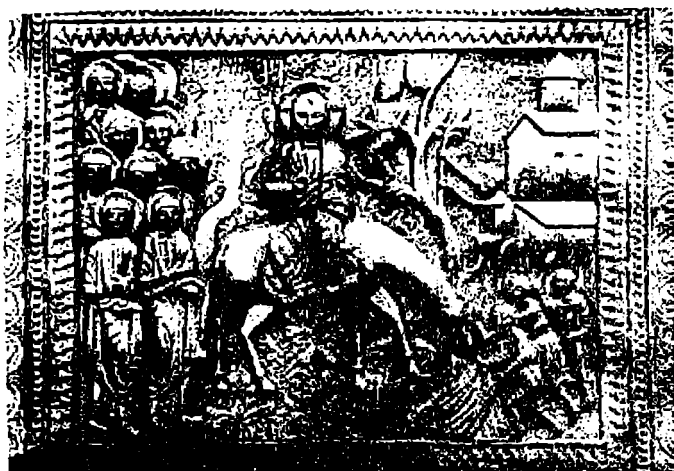
სტაციონარული გათხრების ჩატარების გარეშე ძნელია გაირკვეს თუ როდის მოხდა მარტირიუმის და ბაზილიკის გადაკეთება;

მაგრამ, ერთი აშკარაა, ძეგლების აშენებიდან საკმაო ხანია გასული, ბაზილიკა დაზიანებულია – გარკვეულწილად გამაგრება-აღდგენას ითხოვდა, ხოლო ამ მასშტაბის სამუშაოების ჩატარება ეგრისის სამეფოს ძალებით, ან ბიზანტიის დახმარებით იყო შესაძლებელი.

როგორც ჩვენთვის ცნობილია ამ სახის აღმშენებლობითი სამუშაოები შავი ზღვის სანა-

* როგორც ბაზილიკის ცენტრალური ნავის განხილვისას აღინიშნა საკურთხეველის წინ გამოვლენილი ოთხი სვეტის ძირის ნაშთზე ადრე ჯვარი უნდა ყოფილიყო აღმართული.

** ს. ყაუხჩიშვილის აზრით ეს ხდება VI ს. შუა ხანებში. (პროკოპი კესარიელი, 1963, გვ. 220-221.); გ. ჩუბინაშვილი იუსტინიანეს მიერ ლაზიკაში აღდგენილ ეკლესიას ზღვის სანაპირო ზოლში ვარაუდობს (გ. ჩუბინაშვილი, 1970, გვ. 101).



შემოქმედი, Shemokmedi, Шемокмеди.

პიროზე, ბიზანტიის იმპერატორ იუსტინიანეს ჩაუტარებია”, მათ შორის ეგრისშიც.

პროკოფი კესარიელი აღნიშნავდა: „გარდა ამისა, ქრისტიანეთა ეკლესიაც განაახლა ღაზიკეში, ძველიც იყო და ნაგებობაც ღაზიანე-ბულიყო...”

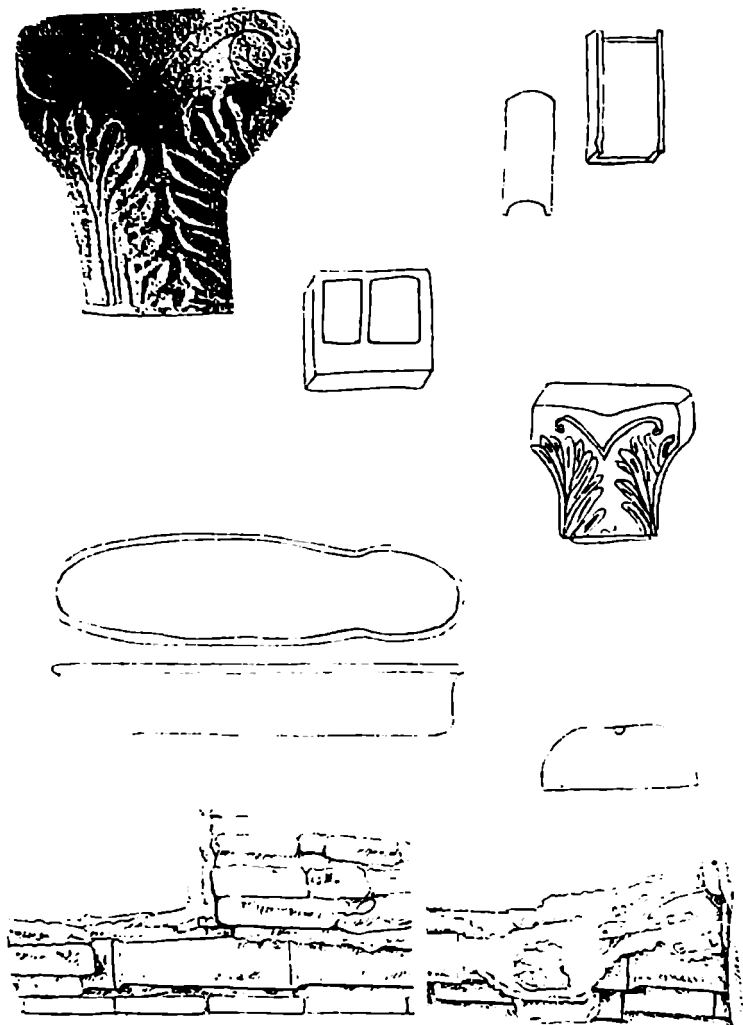
ვაშნარ - „სპონიეთ-გურიაში” მარტირიუმის წამებულის საპატივცემულოდ გამართული უნიკალური ძეგლის არსებობა ქრისტიანთათვის ეგრისის ქვეყანაში მის განსაკუთრებულ მნიშვნელობაზე ხაზს უსვამს.

ბუნებრივია ამ რანგის სამონასტრო კომპლექსისადმი სავარაუდო ყურადღება VI საუკუნეში ბიზანტიის საიმპერატორო კარის საქმიანობის ძირითად მიმართულებას წარმოადგენდა. (ვ. სადრაძე, 2003, გვ. 83).

სავარაუდოდ, ამ დროისათვის შენდება შიდა ციხე კოშკებით, რომელიც როგორც ავღნიშნეთ, გარკვეული საფრთხის განქნაზე უნდა მიგვანიშნებდეს, ხოლო ეს საფრთხე დაკავშირებული უნდა ყოფილიყო სპარსეთ-ბიზანტიის ე.წ. „ეგრისის” 20 წლიან ომთან (ახ.წ. VI ს.).

სწორედ ამ ხანებშია სავარაუდებელი შიდა ციხის აღმოსავლეთით „ური-ქალაქის” თანდათანობით გაზრდა და სამონასტრო კომპლექსის ციხე-ქალაქად ჩამოყალიბება.

აღბათ, მშენებლობის ზემოაღნიშნულ ეტაპს ასახავს ბერძნულენოვანი წარწერაც, რომელიც ნაგებობის (ბაზილიკის?) კედელში უნდა ყოფილიყო ჩართულ-ჩაშენებული. (ვ. სადრაძე, 2003, გვ. 83).



б.б. 13.

ზემოაღნიშნულ კონტექსტში მნიშვნელოვან ცნობას გვაწვდის აგათია სქოლასტიკოსი, როდესაც აღწერს ფაზისთან ბიზანტიელებისა და სპარსელების ახ.წ. 555 წლის ომის წინა და ომის დროინდელ მოვლენებს.

„იუსტინიანეს კი გერმანეს-ძეს, რომელიც სრულებით არ ფიქრობდა იმაზე, რომ ნახორაგანი ამ დროს საიერიშოდ წამოვიდა, უფიქრობ რაღაც ღვთაებრივმა ძალამ შთააგონა სასწრაფოდ წასულიყო ერთი ქრისტიანეთა შორის ძალიან განთქმული ტაძრისაკენ“, რომელიც ქალაქს ბევრად არ იყო დაშორებული, რომ იქ ღმერთს შევედრებოდა...”

არაა გამოსარიცხი, რომ აგათია გულისხმობდა „სპონიეთ-გურიანის“ სატაძრო-სამონასტრო კომპლექსს (ვ. სადრაძე, 2003, გვ. 84).

მით უმეტეს, რომ კიდევ ერთ თუ არა, იგივე სამონასტრო კომპლექსის შესახებ გადმოგვცემს მენანდრე პროტიქტორი.

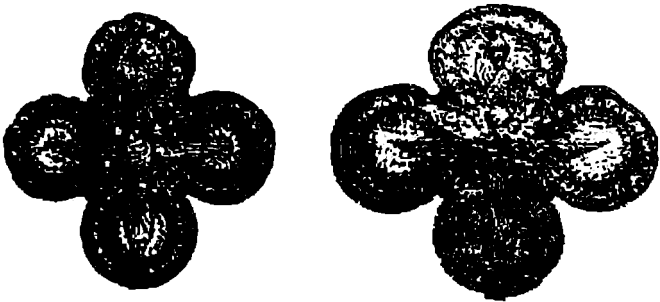
ავტორი 562 წ. შემდგარი ორმოცდაათწლიანი ზავის ცალკეული მუხლების განხილვისას აღნიშნავს:

ბოლოს გადაწყვიტეს შეეკრათ ზავი ორმოცდაათი წლით და რომაელებს მისცემოდათ ლაზიკე... დაადგინეს აგრეთვე დაენგრიათ სამონასტრო სახლი, ეგრეთ წოდებული სევანისა? (სავანისა?), რომელიც აგებული იყო საზღვარზე?

* ს. ყაუხჩიშვილი სქოლიოში კომენტარს აკეთებს და აზუსტებს „ერთი უწმინდესი და ქრისტიანეთა შორის განთქმული ტაძრისაკენ“, როგორც ჩანს ეს ტაძარი ქალაქის სამხრეთით!!! მდებარეობს.



შემოქმედი, Shemokmedi, Шемокмеди.



შემოქმედი, Shemokmedi, Шемокмеди.

და ის ადგილი რომაელების ხელში დარჩენილიყო, რადგან თავიდანვე ის რომაელებს სჭერიათ, ხოლო სპარსელებს ზავის დარღვევის შემდეგ მყვლობაში კქონდათ ის და ტაძარი კედლით გაემაგრებინათ!! (აგათია სქოლასტიკოსი, 1963, გვ. 113)

შედარებით რთულია დადგინდეს ბა'ხილიკის ცენტრალური ნავის სვეტებს შორის არსებული სივრცის ამოშენება-გადატიხვრის, კანკელისა* და დასავლეთი კარიბჭის აგების დრო (ვ. სადრაძე, ჯ. ამირანაშვილი).

იქვე შესაძლოა ვივარაუდოთ, ბა'ხილიკის ცენტრალურ ნავზე გუმბათის გამართვაც, რაც ბუნებრივია გარეგნულ სახეს უცვლიდა ტაძარს.

ერთი აშკარაა, ტაძრის ყველა ზემოაღნიშნული დეტალი შედარებით მოგვიანოა და ასახავს ძეგლის მშენებლობის ყველაზე გვიანდელ სამშენებლო ფენას.

აღბათ არ შეეცდებით თუ ვიტყვით, ძეგლის ფუნქციონირების ბოლო ეტაპსაც, რომელიც მკვლევართა ერთი ნაწილის აზრით, მურვან ყრუს ეგრისში შემოჭრას უნდა უკავშირდებოდეს.

განსაკუთრებული სისასტიკის შედეგები სახეზეა, უნიკალური ძეგლის ადგილას მხოლოდ ნანგრევები შემორჩა; სახელი "სპონიეთი"- "გურიანიც" გაქრა და მისი ადგილი ტოპონიმმა უჯინარ-ვაშინერ-ვაშინარმა დაიკავა.

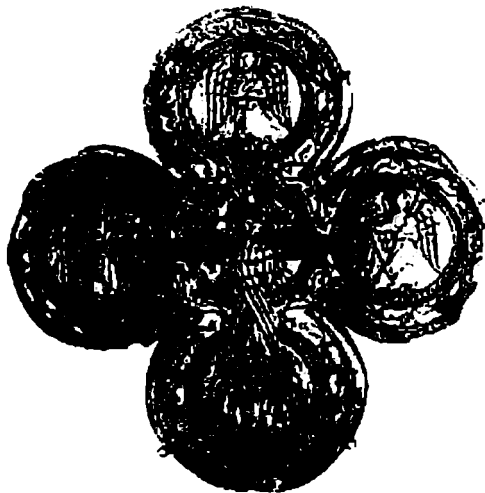
* ქართული ეკლესიების საკუთხეველებში VI ს-დე კანკელი არ დასტურდება.

შედარებით გვიან, შენობის ძირითად ნავს ემატება... კარიბჭე.

ამგვარად, 1949 გათხრების შედეგებით მწირი შედეგების საფუძველზე, ესაა რაც ვიცით გურიის მხარის ამ უნიკალური მონასტრისა და ციხე-ქალაქის შესახებ (В. Леквинадзе, 1991, გვ. 151-164, 1972, გვ. 309-323).

ვაშნარი – სპონიეთის აღწერის დასასრულს უნდა აღინიშნოს, რომ დიმიტრი ბაქრაძე არა მხოლოდ ძეგლების შესწავლაზე, არამედ მათ დაცვაზე ამახვილებდა საზოგადოების ყურადღებას.

მკვლევარი გულისტკივილით აღნიშნავდა: სამწუხაროდ უნიკალური ძეგლები „თანდათანობით იკარგება და ამიტომ მეცნიერების ინტერესებისათვის სერიოზული ღონისძიების მიღება მათ გადასარჩენად და დასამუშავებლად ეკისრება მთავრობას, ისევე როგორც თვით ქართველ საზოგადოებას“ (დ. ბაქრაძე, 1987, გვ. 16).



შემოქმედი, Shemokmedi, Шемокмеди.

§4. გურიის სიძველეები და თანამედროვეობა

1963 წელს, თითქმის ასი წლის შემდეგ, აკადემიკოსი ნ. ბერძენიშვილი ოზურგეთის საზოგადოების წინაშე მოხსენებით გამოსული, აღნიშნავდა „ჩვენი ქვეყნის ყველა მხარეში გამალებული მშენებლობა... (რამაც) შეარყია ძველი მიწის წიაღის საუკუნებრივი სიმშვიდე იქ გადასული საზოგადოების კულტურული ცხოვრების დღემდე შემონახულ ნაკვალევს (იგულისხმება გურიანთა-ვაშნარი-უჯენარი, ანასეული, გორაბერეჟოული და სხვ.) განადგურების საფრთხე დაუდგა... მთავრობამ ყურადღება მიაქცია ამ გარემოებას... მაგრამ... ვერავითარი კანონი თავისთავად ვერ უზრუნველყოფს ისტორიული ძეგლების განადგურებისაგან გადარჩენის საქმეს, თუ ხალხის ფართო მასები გულმხურვალედ არ მოეკიდებიან ამ საქმეს და მასზედ ზრუნვას თავის საპატიო მოვალეობად არ გაიხდიან“ (ნ. ბერძენიშვილი, გურია I, 1995, გვ. 7).

დღესაც, ქრისტეს შემდგომ 2006 წელს, გურიის მხარის სინამდვილეში მატერიალური კულტურის ძეგლების დაცვის მდგომარეობა, რბილად რომ ვთქვათ, შემაშფოთებელია.



ნახ. 14. სიმონ ჯანაშია, ნიკო ბერძენიშვილი,
ივანე ჯავახიშვილი, ანასტასია ივანიცკაია,
თამარ კალაშნიკოვა.

თბილისის უნივერსიტეტის
კურსდამთავრებულთა მე-2 გამოშვება
1923 წ.

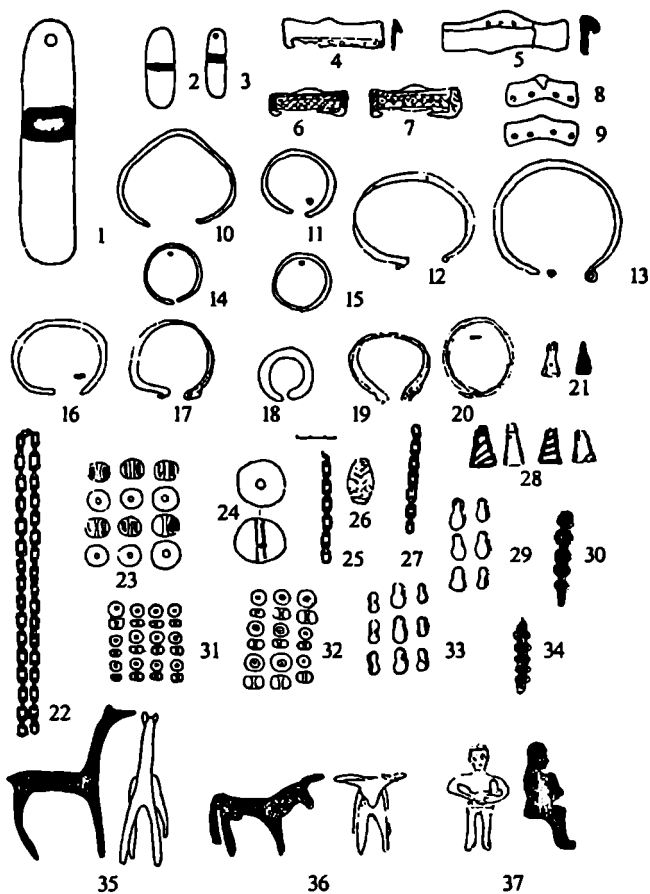
იყო მცდელობა ვაშნარ-სპონიეთის ციხე-ქალაქის (ციტადელის ტერიტორიის) განკერძოებისა, გორაბერეჟოულის სასოფლო ტექნიკუმის შენობისა და ეზოს პრივატიზების. აღნიშნული სუბიექტური და ობიექტური ქმედებების შედეგად ძირითადად განადგურდა ანასეულის ტერიტორიაზე მიკვლეული ახალი ქვის ხანის ძეგლები (ვ. სადრაძე, 2001, გვ. 26).

განკერძოებას ექვემდებარებოდა სოფ. შემოქმედში არსებული ბორცვი, რომელზედაც ადრე აღმართული იყო გორისფერდის შუასაუკუნეების ხანის ეკლესია.

იგივე შეიძლება ითქვას ურეკი-შეკვეთილის ზღვის სანაპირო ზოლის შესახებაც. იქ წარმოდგენილი და ნაწილობრივ შესწავლილი ბრინჯაო-ადრერკინის ხანის განძები, დიუნური ნამოსახლარები, თანადროული სამაროვანი, გვიანანტიკური ხანის სამარხეული კომპლექსები, უნიკალური მატერიალური კულტურის ძეგლების არსებობას გვაზარაუდებინებს. არადა ეს ტერიტორია პრივატიზირებულია და კერძო საკუთრებაშია გადაცემული. (ვ. სადრაძე, ჯ. ამირანაშვილი, 2005, გვ. 1-83).

ვინ მოთვლის კიდევ რამდენი ფაქტია აღუწესხავი...

საქართველოს მეცნიერებათა აკადემიასთან არსებულმა არქეოლოგიური კვლევის ცენტრმა (დირექტორი აკად. ოთ. ლორთქიფანიძე) 1991-2002 წლებში ადგილობრივი მოსახლეობისა და ინტელიგენციის მხარდაჭერით შეძლო საქართველოს ამ ძირძველი კუთხის სიძველეთა გამოვლენა და



ნახ. 15. ურეკის ძე.წ. VIII-VI სს სამაროენი.
სამარხეული ინვენტარი.

ნაწილობრივი შესწავლა. უნდა აღინიშნოს, რომ კვლევა-ძიების შედეგად მიკვლეულია 200-ზე მეტი ისტორიულ-არქიტექტურული და არქეოლოგიური ძეგლი. (იხ. ძეგლების გავრცელების რუკა I).

გურიის კულტურული მემკვიდრეობის გამოფენა-შესწავლის თვალსაზრისით 1997 წელი საეტაპოა.

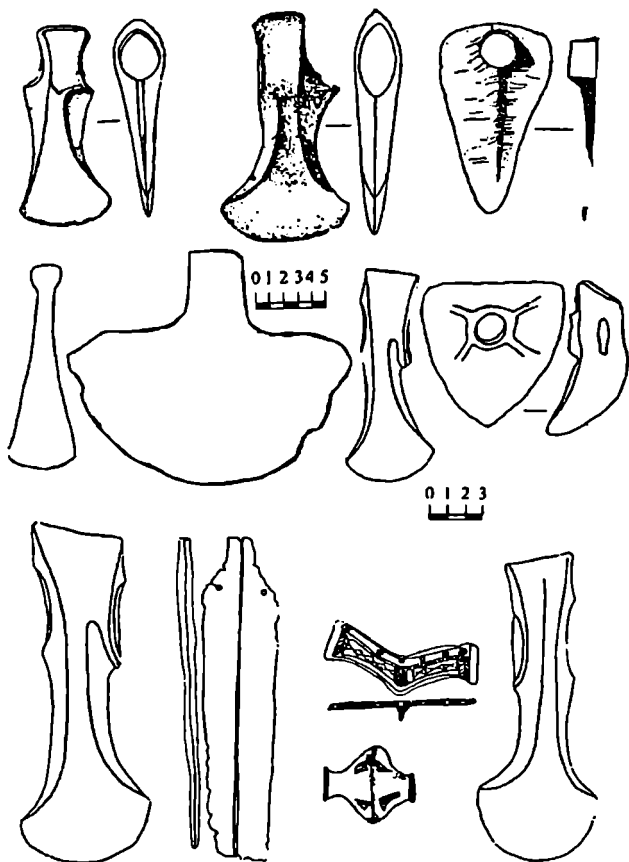
არქეოლოგიური კვლევის ცენტრი „აქტიურად ჩაება ნავთობის მილსადენის ეგრეთ წოდებული დასავლეთის მარშუტის მშენებლობასთან დაკავშირებულ საქმიანობაში.“ (ვ. ლიჩელი, 1999, გვ.5).

1997-2000 წლებში ახალმშენებლობათა ზონაში ორ ათეულამდე არქეოლოგიური ძეგლი აღმოჩნდა (ვ.სადრაძე და სხვ. 1999, გვ.113), მათგან სუფსისა და გვიმბალაურის, აგრეთვე ნიგოითის გვიანბრინჯაო-ადრეანტიკური ხანის ნამოსახლარები.

სტაციონარული გათხრების დაფინანსება თავის თავზე საქართველოს მილსადენის კომპანიამ აიღო.*

ზემოაღნიშნული სამუშაოების ჩატარების შედეგად გაირკვა, რომ ნიგოითის ძე.წ. VIII-VII ს. ნამოსახლარი, სადაც მრგვალი ან ოვალის ფორმის ნახევრადმიწურები იყო გამართული, წარმოადგენდა სისტემური გეგმარების მქონე დასახლებას.

* არქეოლოგიური კვლევის ცენტრის გურიის ექსპედიციას სასიამოვნო მოვალეობად მიგვაჩნია უღრმესი მადლობა მოვახსენოთ საქართველოს მილსადენის იმჟამინდელ ხელმძღვანელობას ბატონებს დენის სტიუარტს და გ. ლედნორს, გარემოს დაცვის დეპარტამენტის ხელძღვანელს ბატონ ზურაბ თოფურიძეს და ქალბატონ ეკა რუხაძეს ძეგლების გათხრებისას გაწეული დახმარებისათვის.



ნახ. 16. ურეკის ძვ.წ. VIII-VI სს სამაროვნი.
კოლხური ცულები და თოხი.

ძეგლი მდ. ფიჩორის გაყოლებაზე 3-4 კმ. ფართობზე ვრცელდებოდა (ვ. სადრაძე და სხვ., 2003, გვ.161-173).

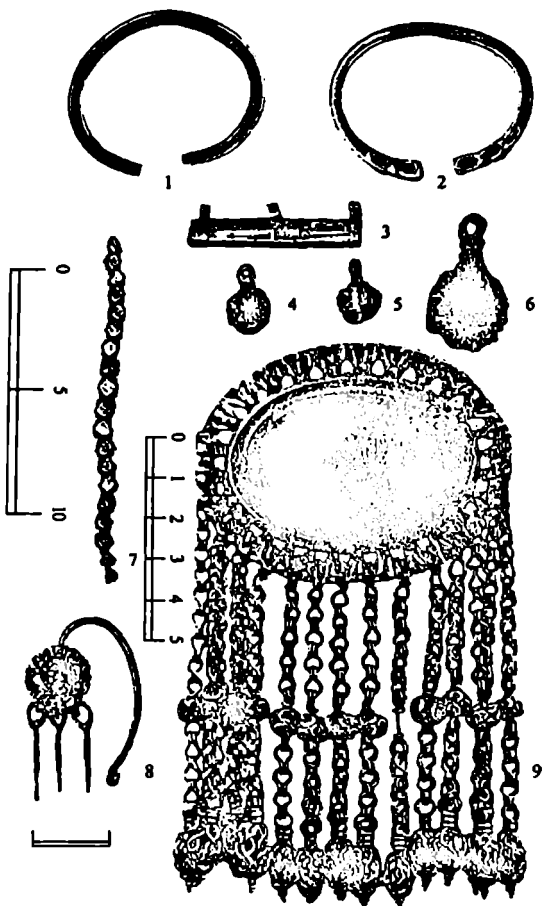
გვიმბალაურის, ფატარისა და გაძირულის ადრეანტიკური და ელინისტური ხანის ნამოსახლარი კი (ძვ.წ. V-III სს.) მათგან განსხვავებით, უკვე შემზადებაზე, ხელოვნურ შეზურგებაზე გამართული და 7-8 კექტარზე ვრცელდება (ვ. სადრაძე და სხვ., 2003, გვ. 115).

შედარებით მოგვიანო ძვ.წ. II-I საუკუნეებით დათარიღებული ძეგლები ჩვენთვის უცნობია (ვ. სადრაძე, ჯ. ამირანაშვილი, 2005, გვ. 71).

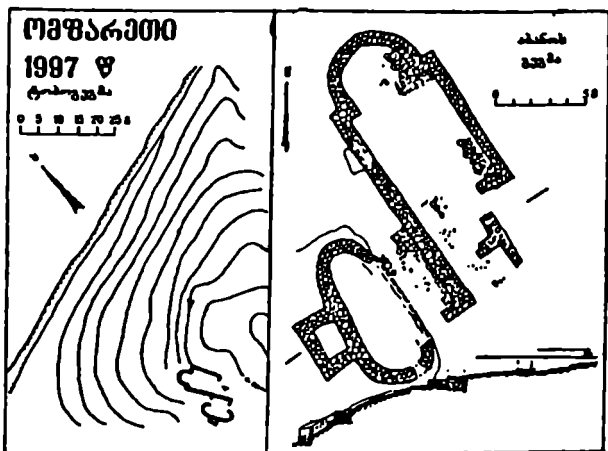
სავარაუდოა, რომ როგორც რიონის ქვემო წელის მარცხენა სანაპიროს გასწვრივ „II საუკუნეში პოლიტიკურ კატაკლიზმებთან ერთად ცხოვრება ზღვის დონის აწევის გამო გაუსაძლისი გახდა. ბუნებრივია მოსახლეობა მიატოვებდა სამემკვიდრეო სანახებს და წყლისაგან შედარებით დაცულ ტერიტორიებზე, მთისწინა ზოლში დაიდებდა ბინას“ (ვ. სადრაძე, ჯ. ამირანაშვილი, 2005, გვ. 71).

ახალმშენებლობათა მომსახურება – მეთვალყურეობის პარალელურად არქეოლოგიური კვლევის ცენტრის გურიის მხარის შემსწავლელმა ექსპედიციამ (ხელმძღვანელი ისტორიის მეცნიერებათა დოქტორი ვ.სადრაძე) დაზვერვითი და მცირე გათხრითი სამუშაოები ჩაატარა ოზურგეთის, ლანჩხუთისა და ჩოხატაურის რ-ში (იხ. გეგმა).

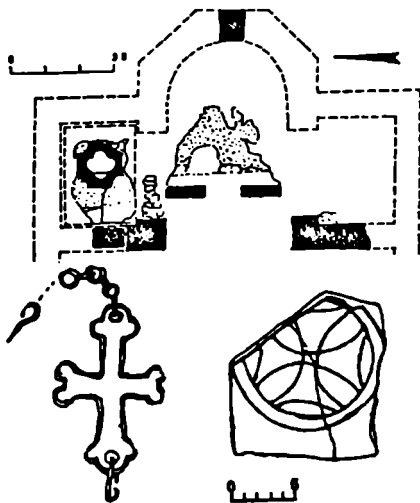
დაიზვერა ბახმაროს ქვის ხანის ნასადგომარი. ბუკისციხეში გაითხარა ქვევრსამარხები და



ნახ. 17. ურეკის ძეგ. VIII-VI სს სამაროვნი.
სამარხეული ინვენტარი.



ნახ. 18.



ნახ. 19



ზარზმა, Zarzma. Зарзма.

ამფორასამარხები; შემოქმედში ადრებრინჯაოს ხანის ნამოსახლარი და გორისფერდის შუასაუკუნეების ხანის ბაზილიკის ნაშთი. ურეკის ზღვის სანაპირო ზოლში – დიუნური ნამოსახლარები; ომფარეთში ადრეშუასაუკუნეების ხანის აბანო; შუხუთში – ელინისტური ხანის ნამოსახლარი; აგრეთვე კოლხური კულტურისათვის დამახასიათებელი ბრინჯაოს იარაღით წარმოდგენილი განძი.

აღსანიშნავია, რომ ნატარებული სამუშაოების საფუძველზე გამოიკა გურიის მხარის კვლევისადმი მიძღვნილი ნაშრომების კრებული: „გურია“ ტ. I (1996); ტ. II (1998); ტ. III (2001); აგრეთვე მონოგრაფია: ვაშნარი-„სპონიეთი“-„გურიანთა“ (2003); ურეკის არქეოლოგიური ძეგლები (2005) და სხვ.

ზემოაღნიშნული მიმოხილვითი ექსკურსის შემდგომ დაგუბრუნდეთ დიმიტრი ბაქრაძის სამივლინებო მოღვაწეობის დასასრულს. როგორც თვითონ მკვლევარი 130 წლის წინათ აღნიშნავდა, ოჯახური მდგომარეობის გამო იგი იძულებული გახდა შეეწყვიტა მივლინება გურიაში და სასწრაფოდ დაბრუნებულიყო თბილისში.



ჯუმათი, Jumati, Джумати.

ეპილოგი

სამეცნიერო მივლინებიდან უკან თბილისში გამგზავრებამდე დ. ბაქრაძე ეწვია სოფელ ნაგომარის საზამთრო რეზიდენციაში მყოფ ეპისკოპოს გაბრიელს და მადლობა მოახსენა გურიაში მივლინების დროს გაწეული დახმარებისათვის.

ამის შემდეგ, როგორც ზემოთ აღინიშნა, საზოგადოებრივი საქმიანობითა და კვლევა-ძიებით გადატვირთულ მკვლევარს, გარდაცვალებამდე ერთი წლით ადრე, კიდევ ერთხელ მოუვლია დასავლეთ საქართველოს ეკლესია-მონასტრები.

1890 წლის 10 თებერვალს შეწყდა გამოჩენილი ქართველი საზოგადო მოღვაწისა და ჭეშმარიტი მამულიშვილის დიმიტრი ბაქრაძის გულის ცემა.

„ფუტკარივით იშრომა, იმოღვაწა, არ დაზოგა ნიჭი, ქონება, სიცოცხლე და როგორც ერის სამაგალითო შვილმა, ჭეშმარიტად შეასრულა ამ სოფლის ვალი“ (ა. წერეთელი „ივერია“, 1890, №33).

დიდი ილიას სიტყვებით „აღღგენა ისტორიისა ერის გაცოცხლებაა, აწმყოს გაგებაა და წარმართვა, მერმისის გამოკვლევაა სიბნელისაგან, ყოველი ამ სიკეთის მომნიჭებელი იქნება ჩვენი პატივცემული ბატონი ბაქრაძე, რომელსაც მადლობელი ერი და დავალებული ქვეყანა თავის დღეში არ დაივიწყებს თავისთა სახელოვანთა კაცთა შორის“ (ი. ჭავჭავაძე, 1841, გვ. 512; დ. ბაქრაძე, 1987, გვ. 301).

Vazha Sadradze, Djuansher Amiranashvili, Merab Dzneladze

Cultural Heritage of Guria - Dimitri Bakradze and the present

Dimitri Bakradze was a well - known historian, archaeologist and a public person. This book deals with the results of his activities and complex „archaeological“ researches carried out in Guria in 1873 (see appendices 1-6).

The authors paid a special attention to Vashnari - Sponieti and other interesting sites which need further investigations and urgent protection even today. They offer readers characteristic features of Vashnari fortification system and a part of a citadel together with towers, also a three nave basilica and a martirium excavated in 1949.

The sites are considered in view of the historical events that took place in Lazika During 4th - 7th centuries. Also there are cited archaeological areas revealed in the result of excavations carried out in 1992 - 2002. These are sites of various types dating from different periods. Actually the authors resumed the work that had been begun by Dimitri Bakradze and offer the reader a map of already excavated sites (see map 1).

Важа Садрадзе, Джуаншер Амиранашвили,
Мераб Дзнеладзе

Культурное наследие Гурии - Димитрий
Бакрадзе и современность

Резюме

В представленной работе проанализированы итоги комплексных „археологических“ работ проведенных общественным деятелем, историком и археологом Димитрием Бакрадзе в Гурии в 1873 году (см. приложение 1-6).

Особое внимание уделено Вашнари-Спониэти, а также другим не менее значительным памятникам, изучение и защита которых является актуальным с точки зрения нынешнего положения дел.

В книге охарактеризована крепостная система Вашнари, часть цитадели с башнями. В 1949 году на территории цитадели были раскопаны трехнефная базилика, мартирии и другие памятники древности.

Памятник рассмотрен с точки зрения исторических событий царства Лазики в IV-VII веках. Дается перечень археологических памятников разных времен и веков выявленных в процессе археологических работ проведенных в 1992-2002 годах. Изучение этих памятников и является фактически продолжением дела начатого еще Димитрием Бакрадзе.

Книга снабжена картой распространения основных памятников Гурии, которые выявлены по сегодняшний день (карта I).

დამოწმებული ლიტერატურა:

1. აგათია სქოლასტიკოსი, გეორგიკა, ტ. III, თბ., 1963
2. ამირანაშვილი შ., ქართული ხელოვნების ისტორია, თბ., 1963.
3. ამირანაშვილი ჯ., ადრეფეოდალური ხანის ქართული არქიტექტურისა და რელიეფური ქანდაკების ძეგლები, თბ., 1964.
4. ანჩაბაძე გ., დიმიტრი ბაქრაძე, როგორც წყაროთმცოდნე და არქეოგრაფი, თბ., 1982.
5. ბაქრაძე დ., არქეოლოგიური მოგზაურობა გურიასა და აჭარაში, 1987.
6. ბაქრაძე დ., პროფ.პატკანოვი და ქართული ისტორიული წყაროები, 1884, გვ.34-35.
7. ბერძენიშვილი ნ., „უისტორიო საზოგადოება კულტურულობას ვერ დაიჩემებს“, გურია, ტ.I, 1996.
8. გამყრელიძე გ., კოლხოლოგიური ნარკვევები, თბ., 2001.
9. გამყრელიძე გ., ქართული არქეოლოგიის ისტორიიდან, თბ., 1996.
10. გობეჯიშვილი გ., არქეოლოგიური გათხრები ვაშნარში, 1949 წელი, გურია, ტ.I, თბ., 1996.
11. გოგუაძე ე., მწიგნობრული სკოლის სათავეებთან ძველ გურიაში, გურია, ტ.I, თბ., 1996.
12. დუმბაძე მ., ისტორიკოსი დიმიტრი ბაქრაძე, ბათუმი 1950.

13. თოდუა თ., რომაული სამყარო და კოლხეთი, თბ., 2003.

14. ლიჩელი ვ., მილსადენის მშენებლობა და არქეოლოგია, მილსადენის არქეოლოგია, ტ. I, თბ., 1999.

15. მაკარ ანტიოქიელი, „ცნობები“, საქართველოს შესახებ, თბ., 1982.

16. მენანდრე პროტიქტორი, გეორგია, ტ. III, თბ., 1936.

17. მუსხელიშვილი დ., საქართველოს ისტორიული გეოგრაფიის ძირითადი საკითხები, ტ. I, თბ., 1977.

18. პროკოფი კესარიელი, გეორგია, ტ. II, თბ., 1963.

19. სადრაძე ვ., დიმიტრი ბაქრაძე გურიის წარსულის დაუცხრომელი მკვლევარი (1826-1890), გურია, ტ. III, 2001.

20. სადრაძე ვ., ვაშნარი, „სპონიეთი“ „გურიანი“, თბ., 2003.

21. სადრაძე ვ., ამირანაშვილი, ჯ., ურეკის არქეოლოგიური ძეგლები, თბ., 2005.

22. სადრაძე ვ., დავლიანიძე რ., მურვანიძე ბ., ახვლედიანი დ., კახიანი კ., ჯიბლაძე ლ., დლიდვაშვილი ე., არქეოლოგიური კვლევა-ძიება გვიმბალაურის ნამოსახლარსა და მიმდებარე ტერიტორიაზე 2001 წელს, მილსადენის არქეოლოგია, ტ. II, 2003.

23. სადრაძე ვ., დავლიანიძე რ., მურვანიძე ბ., ჯიბლაძე ლ., ყარაშვილი მ., არქეოლოგიური კვლევა-ძიება სოფ. ნიგოთის

გეიანბრინჯაო-ადრერკინის ხანის ნამოსახლარზე, 2002 წელი, მილსადენის არქეოლოგია, ტ. II, თბ., 2003.

24. სადრაძე ვ., დავლიანიძე რ., მურვანიძე ბ., არქეოლოგიური კვლევა-ძიება ტერმინალსა და მიმდებარე ტერიტორიაზე 1997-98 წწ., მილსადენის არქეოლოგია, თბ., 1999.

25. უმიკაშვილი პ., „ივერია“, 1880, №33.

26. ჩუბინაშვილი გ., ქართული ოქრო-მჭედლობა, 1957.

27. წერეთელი ა., „ივერია“, 1890, №33.

28. ჭავჭავაძე ი., „ერი და ისტორია“, ტ. I, თბ., 1841.

29. ჭავჭავაძე ი., „ივერია“, №33, 1890.

30. ჯავახიშვილი ივ., ქართული დამწერლობათმცოდნეობა, ანუ პალეოგრაფია, თბ., 1949.

31. Беридзе В.Б., Архитектура Грузии, М., 1948.

32. Записки общество любителей Кавказской археологий, Тиф. 1875 (кн. I).

33. Леквинадзе В.А., Материалы по монументальному строительству в Лазике, s.s.m.m. XII – V, Тб., 1961.

34. Леквинадзе В.А., Раннесредневековые памятники Вашнари, СА., №3, 1972.

35. Чубинашвили Г.Н., Вопросы истории искусства, Т. I, Тб., 1970.

36. Dubois de Motperreux, Voyage autaur du Caucase, III, 1839.

დამატება 1

დიმიტრი ბაქრაძის ბიოგრაფიები:

1. ჭიჭინაძე ზ., სამშობლო ქვეყნის მოღვაწეები დიმიტრი ბაქრაძე, თბ., 1891.

2. ჯანაშვილი მ., „დ. ბაქრაძის მოკლე ბიოგრაფია“ (დ. ბაქრაძის პირადი საარქივო ფონდი №12, იხ. ანჩაბაძე გ., დიმიტრი ბაქრაძე როგორც წყაროდმკოდნე და არქეოგრაფი).

3. დუმბაძე მ., ისტორიკოსი დიმიტრი ბაქრაძე, ბათუმი, 1950.

4. დუმბაძე მ., დიმიტრი ბაქრაძე, გაზეთი „საბჭოთა აჭარა“, 1950, 22 თებერვალი.

5. ბარამიძე ა., ნარკვევები XIX ს. ქართული ისტორიოგრაფიიდან, თბ., 1979.

6. ანჩაბაძე გ., დიმიტრი ბაქრაძე როგორც წყაროთმკოდნე და არქეოგრაფი, თბ., 1982.



შემოქმედი, Shemokmedi, Шемокмеди.

დამატება 2

დიმიტრი ბაქრაძის მიერ გამოქვეყნებული ნაშრომები გურიაზე:

1. Колхида или Лазика и борьба за нее персов с византийцами 455-560 г. по р.х. («Кавказ», 1856 г. №№ 51-54, 56, 57, 59 и 62).

2. По поводу предполагаемого открытия Общества любителей Кавказской археологии («Кавказ», 1873 г., №19).

3. Краткий очерк Гурии, Чуруксу и Аджарцы. Предварительный отчет (Изв. Кавк. отд. имп. РГО., 1874 г., т. II, №5).

4. Краткий отчет об археологической поездке в Гурию в 1873 г. Читано на заседании ист.-фил. Отд. Академии наук, 22 янв. 1874 г., Записки ИМП. АНТ XXIII. Санкт-Петербург, 1874 г.

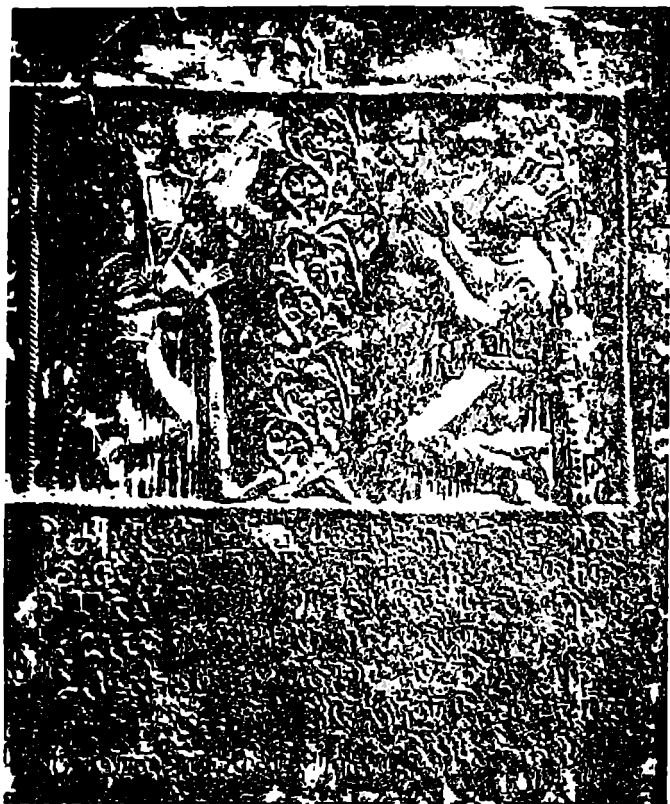
5. Археологическое путешествие по Гурии и Адчаре, Атлас с 1 картой и 4-мя чертежами. Санкт-Петербург, 1878 г.

6. Грузинская палеография с приложениями (Труды V археологического съезда в Тифлисе в 1881 г., Москва, 1887 г., стр. 215-220), (დაწვ. ინფორმაცია იხ. მ. დუმბაძე, 1950, გვ. 161-190; გ. ანიაბაძე, 1982, გვ. 3-13 და სხვ.)

დიმიტრი ბაქრაძე „საერთოდ გურიის შესახებ“ (დ. ბაქრაძე, 1987, გვ. 88-92)

გურიის, ანუ ახლანდელი ოზურგეთის მაზრის დღევანდელი საზღვრებია: სამხრეთით აჭარა-ახალციხის სახელით ცნობილი ქედი, ჩვენი აზრით, უფრო სწორი იქნება, მას აჭარა-გურიის ქედი ეწოდოს. მისი უმაღლესი მწვერვალებია: თაგინური (8755 ფ.), სომლია (9306 ფ.) და ზოტიმერია (8769 ფ.); აღმოსავლეთით – ამ ქედის გაგრძელება, რომელიც მეფისწყაროს მწვერვალისაგან (9343 ფ.) გამოყოფს დაბალ ჩოხატაურის მთის ტოტს, რომელიც ჯერ ჩრდილო-დასავლეთით, ხოლო შემდეგ დასავლეთით მიემართება, თანდათანობით დაბლდება და, ბოლოს, ზღვისპირა მხარეში იკარგება, შავი ზღვიდან 8 ვერსზე; დასავლეთით – შავი ზღვა, ჩრდილოეთით – წინათ გურიის საზღვარი იყო მდ.რიონის მარცხენა ნაპირი, და ქ. ფოთი პალიასტომის ტბასთან ერთად მის შემადგენლობაში შედიოდა; ახლა საზღვარი მიჰყვება მდ. ფიჩორს, რომელიც სამხრეთიდან მიერთვის პალიასტომს. როგორც ცნობილია, აჭარა-გურიის ქედზე გადის სასაზღვრო ხაზი რუსეთსა და თურქეთს შორის, ხაზი, რომელიც ნაცვლად იმისა, რომ შავი ზღვისაკენ მიემართებოდეს იმავე ქედის გაყოლებით, ჭახათის მწვერვალიდან ჩრდილო-

დასავლეთით უხვევს და ვაკეზე გადის, მიჰყვება უმნიშვნელო მდინარე ჩოლოქის დინებას, რომლის ნამდვილი სახელწოდება, მგონი, წინათ არ იყო ცნობილი. გურია ძალზე მდიდარია მდინარეებით, მათგან ყველაზე დიდია სუფსა და ნატანები მათი ურიცხვი შენაკადებით, რომლებიც აჭარის მწვერვალთა ღრმა ხეობებით ჩამოედინებიან. მეორე მხრივ, ჩახატაურის ქედი, რომელიც გურიას მის დასავლეთ ნაწილში კვეთს. იმ მდინარეთა წყალგამყოფია, რომელთაგან ზოგი სუფსას მიერთვის, ზოგი კიდევ რიონს. სუფსისა და ნატანების შენაკადების ხეობებში გადის მთის ბილიკები აღმოსავლეთ ჩურუქ-სუსა და ზემო აჭარის სოფლებისაკენ, სახელდობრ: აჭარის-წყლის ხეობით ზემო ხინოსაკენ, ბზუჯის ხეობით თაგინურზე გავლით ფერსათის უღელტეხილზე, ხოლო ბახვისწყლისა და გუბაზეულის ხეობებით სომლიასა და ზოტი-მერიაზე, სადაც განშტოვდებიან და მიდიან აჭარის ყველაზე ზემო სოფლებსა და ახალციხის მაზრაში ქვაბლიანის ხეობით. ამ ბილიკთაგან საუკეთესოა ის, რომელიც სომლიაზე გადის და რომლითაც ზაფხულში შეიძლება ერთ დღეში მოხვდე ხულაში და დღენახევარში – ახალ-ციხეში. ზემოაჭარლები გურიაში ზამთარ – ზაფხულ უპირატესად სომლიაზე გავლით ჩადიან და გურულებისათვის მისაყიდად მიაქვთ ყველი, ერბო, ყურძენი, მიჰყავთ ცხვარი და მსხვილფეხა საქონელი. სომლიაზე გავლით და ნაწილობრივ ვაკეზე გახსნილ ჩვენს და თურქეთის საზღვარზე წინათ გადაჰყავდათ



შემოქმედი, Shetokmedi, Шемокмеди.

მოტაცებული და საიდუმლოდ ტყვედ ნაყიდი გურული გოგო-ბიჭები, რომლებითაც ავსებდნენ თურქეთის ბაზრებსა და კარამხანებს. გურიაში მავნე ჰავით გამოირჩევა როგორც შავი ზღვის სანაპიროები, ასევე განსაკუთრებით ჩოხატაურის ქედის ჩრდილო მთისწინეთები, რომლებიც სავსეა ლიებითა და ჭაობებით და ხელს უწყობს ციების გაუკრძელებას. გურიის დანარჩენი ნაწილი აჭარა-გურიის ქედის მთისწინეთის და ამიტომ 'სოგიერთი ადგილის ან ტაფობის გამოკლებით, ჭაობს არ აჩერებს თავის ნიადაგში. თუ ამ მთისწინეთებში დროდადრო მძვინვარებს ციება, ეს, მგონი, უპირატესად იმის ბრალია, რომ არ იციან როგორ დაიცვან თავი მეტისმეტად ტენიანი ჰაერისაგან. ვისაც აქაური წვიმები არ უნახავს, ვერ წარმოიდგენს მათს ძალასა და ხანგრძლივობას: კოკისპირული წვიმები გრძელდება დღეობით და კვირაობითაც კი. თანაც აქ სწრაფად ენაცვლება ერთმანეთს სითბო და სიცივე. გურიაში, ისევე როგორც აჭარასა და ჩურუქ-სუში, ბარშიც და მთაშიც, მე გამუდმებით ვადევნებდი თვალს თერმომეტრს და აღმოჩნდა, რომ ერთსა და იმავე დღეს სინდიყი ხშირად მაღლა იწევდა და ეკემოდა 20-30 გრადუსი რეომიურით. გურიის ჰავის ძლიერი ტენიანობა ხელს უწყობს მდიდარი მცენარეულობის განვითარებას. გურიის ტყეები, იმავე ჯიშებისაგან შედგება, რითაც კინტრიშის ხეობისა გამოირჩევა, ოღონდ ეს უკანასკნელნი აღემატებიან პირველთ სიხშირითა და სიდიდით. პერეული მარცვლოვანებიდან გურიაში თითქმის

ერთადერთია სიმინდი და ღომი, რომლებიც საუკეთესოდ ითვლება შავი ზღვის მთელ სანაპიროზე. ხორბალი და ქერი ან ცუდად იზრდება, ან სულაც არ ხარობს. აქ ბევრი ჯიშის ვაზი ხარობდა და ყურძნის ხარისხით გურულებს მუდამ თავი მოჰქონდათ, მაგრამ საუბედუროდ, თითქმის მთელი ვენახები დაიღუპა ვაზის დაავადებით, რომელიც, როგორც ამბობენ, 1853 წლიდან მძვინვარებდა.

ზუსტი სტატისტიკური ცნობების უქონლობის გამო, ჯერჯერობით არ შეგვიძლია სწორად განვსაზღვროთ გურიის მოსახლეობის რაოდენობა. გურიის ფართობი, რომელიც ამჟამად ოთხი – ჩოხატაურის, ბახვის, გურიანთისა და ლანჩხუთის უბნისაგან შედგება, 1940 კვადრატული ვერსია, ხოლო სოფლების რიცხვი ოზურგეთის მაზრაში 594 უდრის, 242 კვადრატულ ვერსზე ერთი სოფელი მოდის, რაც შეეხება მცხოვრებთა რიცხვს საერთოდ, ამ შემთხვევაში აქ აღნიშნავენ: 1865 წლის ყოველად ქვეშევრდომული ანგარიშით მამაკაცების რიცხვია 51719, ქალებისა – 51731; ქ.ქუთაისის სტატისტიკური კომიტეტის მონაცემებით: მამაკაცები – 51889, ქალები – 46590; პოლიციის ცნობებით: მამაკაცები – 54334, ქალები – 49142. გურიაში ყოფილ ყმა მოსახლეობას 70 პროცენტს ითვლიან, ე.ი. მეტს, ვიდრე იმერეთში, სადაც მაზრების მიხედვით უჩვენებენ: ქუთაისის – 56%, რაჭის – 67%, შორაპნის – 66%. გარდა ამისა, 1850 წლის 6 დეკემბრის კამერალური აღწერით უმაღლესი ბრძანებით გურიაში დამტკიცებულია 40 თავადის და 229 აზნაურის ოჯახი. უცხოელები ოზურგეთის

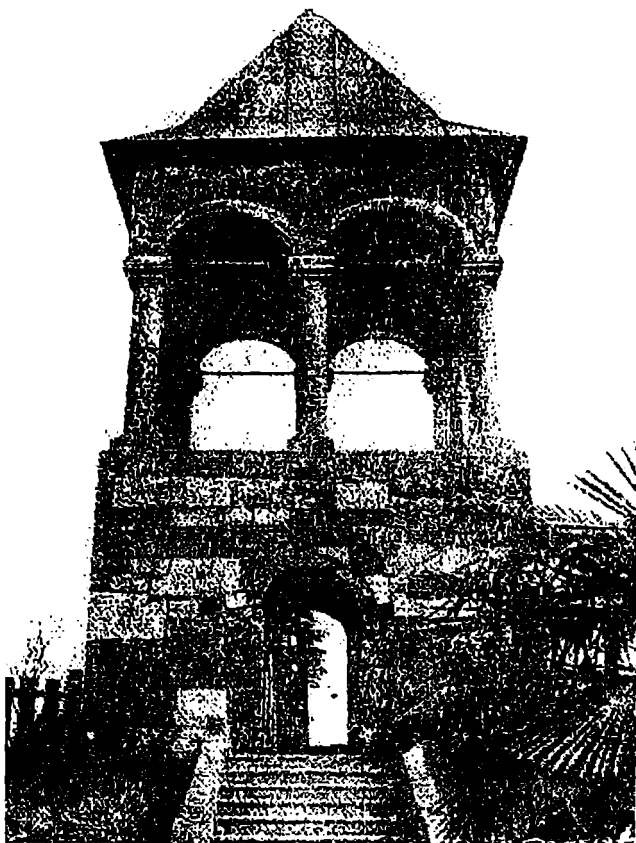
მაზრაში არ არიან, გარდა (ოზურგეთის მაზრის უფროსის ანგარიშის მიხედვით) ორივე სქესისა — ქ.ოზურგეთში გრიგორიანელი სომეხი 7 კაცი, კათოლიკე სომეხი 14 და მაზრაში 81 მაჰმადიანი. ეს მაჰმადიანები, რამდენადაც ცნობილია, გურიის სოფლებში აჭსა და ნაცხავატევში ცხოვრობენ, თუმცა თურქეთის ქვეშევრდომებად ითვლებიან. ასეა თუ ისე, არ შეიძლება არ შევნიშნოთ, რომ გურიის მოსახლეობა რუსეთის ხელისუფლების დროს სწრაფად გამრავლდა. თუ აღნიშნულ რიცხოვნებას მაჩვენებლებს შევადარებთ, ერთი მხრივ, გიულდენშტედტისას, რომელიც XVIII საუკუნის დამლევს ახლანდელ გურიაში ჩურუქსუთურთ 5000 ოჯახს ასახელებს, ხოლო, მეორე მხრივ, შევუფარდებთ ევეცკის ციფრს, რომელიც 1836 წელს ოზურგეთის მაზრაში 31067 მამრობითი სქესის სულს უჩვენებს, მაშინ პირველი მაჩვენებლები მოწმობს გურიის მოსახლეობის მნიშვნელოვან პროგრესს, მოსახლეობისა, რომელიც მცირდებოდა ორივე სქესის ტყვეთა თურქეთში გამუდმებული გაყვანის გამო, რაც ფრიად აწუხებდა ჩვენს მთავრობას ჯერ კიდევ საქართველოს მთავარსარდლის თავად ციციანოვის დროს და, შეიძლება ითქვას, რომელიც არც ისე დიდი ხანია შეწყდა, რადგან დიუბუას დროს 1833 წელს ჯერ კიდევ გრძელდებოდა ფარულად.

გურიის ძველი ისტორიისა ჩვენ ძალზე ცოტა რამ ვიცით. ვახუშტის სიტყვით, „მზღვრის ამას გურიას: აღმოსავლეთით მთა ფერსათი, სამცხე-გურიას შორისი და საჯავახოს შორისი, სამხრით

უკიქმედის გონასტერო. ჩანახატი 1833 წ.



ჭოროხის მდინარე და მთა მცირე, ფერსათიდამ ჩამოსული დასავლით, აჭარა-გურიის შორის; ჩრდილოთ რიონი გურია-ლანს შორისი და დასავლით შავი ზღვა“. გურია, როგორც ვალკე პროვინცია ამ სახელით პირველად ცნობილი ხდება მე-7 საუკუნის მეორე ნახევრიდან, გურიელი კი პირველად მოხსენიებულია რუსუდან მეფის დროს XIII საუკუნეში. XV საუკუნეში გურიელებთან პირველი ისტორიულად ცნობილი პიროვნებაა ვინმე კახაბერი, რომელიც, ქართული მატრიანების ჩვენებით, 1483 წელს გარდაიცვალა. კახაბერს წარმოშობით ვარდანიდის საგვარეულოს აკუთვნებდნენ. ეს გვარი თამარის დროიდან განაგებდა სვანეთის საერისთავოს, მეფე გიორგი ბრწყინვალის დროს XIV საუკუნეში მას ებოძა გურია, სვანეთში კი მის ნაცვლად გელოვანთა სახლი დაადგინეს. გურიის ისტორიის შესახებ ჩვენი ცნობების სიმწირე უმთავრესად იმით უნდა აიხსნას, რომ გურია დღემდე არ ყოფილა გამოკვლეული არქეოლოგიურად. დიუბუა დემონპერემ ფრიად მცირე ცნობები მოგვცა: მისი ადგილობრივი ნარკვევებიდან მეტ-ნაკლებად დამაკმაყოფილებელია და ისიც მხატვრული მხრივ, შემოქმედის და ვაშნარის, ანუ როგორც იგი შეცდომით უწოდებს, უჯენარის, ნარკვევი. აკადემიკოს ბროსეს საქართველოში თავისი არქეოლოგიური ექსკურსიების დროს შემთხვევა არ ჰქონია ამ მხარეს სწვეოდა. ჩემი ახლანდელი მივლინების მიზანი იყო ამ ხარვეზის შევსება საქართველოს არქეოლოგიაში. ამ შემთხვევაში



შემოკმედი, სამლოცველო, Shemokmedi, Bell tower,
Шемокмеди, Часовня.

ჩემი პროგრამა იყო: შემომეველო გურია ზემოთ მითითებულ საზღვრებში; მომეხილა ყველა მისი ტაძარი და მონასტერი და გადმომელო მათი წარწერები; გამესინჯა ყველა მისი ძველი ხელნაწერი და გადმომეწერა მათი ისტორიული მინაწერები; შემეგროვებინა რაც შეიძლება მეტი საეკლესიო და საერო სიგელ-გუჯრები, რომლებიც საქართველოს არქეოლოგიური შესწავლისათვის განსაკუთრებით მნიშვნელოვანია. მე წარმატების იმედი მქონდა და ეს იმედი, გაუბედავ და ვიტყვი, არ გამცრუებია, თუმცა უნდა შეენიშნო, რომ გურიის არქეოლოგიური გამოკვლევას დროზე რომ შესდგომოდნენ, შედეგები სამ-ოთხჯოის უხვი იქნებოდა“.

დამატება 4
დიმიტრი ბაქრაძის მიერ 1873
წელს გურიის მხარეში
მეცნიერული მივლინებისას
დაზვერვილი სოფლების
ჩამონათვალი:

- | | | |
|-----|-------------------|--|
| 1. | ქაქუთი | (დ.ბაქრაძე, 1878,
(გვ.102)
იხ. მ. დუმბაძე,
1950, გვ.124-129). |
| 2. | ჭანიეთი | (გვ. 102) |
| 3. | აჭი | (გვ. 104) |
| 4. | ლესოური | (გვ. 107) |
| 5. | შემოქმედი | (გვ. 114) |
| 6. | გუნების კარი | (გვ. 201) |
| 7. | გომი | (გვ. 202) |
| 8. | ბახვი | (გვ. 202) |
| 9. | ასკანა | (გვ. 206) |
| 10. | ვანის-ქედი | (გვ. 209) |
| 11. | ბასილეთი | (გვ. 210) |
| 12. | ოცხანა-ხიდისთავი | (გვ. 211) |
| 13. | ერკეთი | (გვ. 215) |
| 14. | ხევი | (გვ. 223) |
| 15. | სურები | (გვ. 227) |
| 16. | ნანეიშვილის უბანი | (გვ. 228) |
| 17. | ქვემოხეთი | (გვ. 230) |
| 18. | გამოჩინებული | (გვ. 233) |
| 19. | უდაბნო | (გვ. 239) |

20.	აკეთი	(ბვ. 241)
21.	აცანა	(ბვ. 47)
22.	ნიგოითი	(ბვ. 252)
23.	ჯუმათი	(ბვ. 257)
24.	ციხე	(ბვ. 272)
25.	ვაშნარი	(ბვ. 275)
26.	ნაგომარი	(ბვ. 278)
27.	მეწიეთი	(ბვ. 129)

დამატება 5

დიმიტრი ბაქრაძის მიერ 1873

წელს გურიის მხარეში

მეცნიერული მივლინებისას ნანახი
და შესწავლილი ეკლესიები:

1. ოზურგეთი - გუმბათიანი ხის ეკლესია
2. ოზურგეთი - გუმბათიანი ხის ეკლესია
3. ჭანიეთი - წმ. მთავარანგელოზის ხის ეკლესია
4. ჭანიეთი - წმ. მთავარანგელოზის ქვის ეკლესია
5. ღიხაური - ღვთისმშობლის სახ. ეკლესია
6. კვირიკეთი - წმ. კვირიკეს ხის ეკლესია
7. შემოქმედი - მაცხოვრის ეკლესია
8. შემოქმედი - ზარზმის ფერისცვალების ეკლესია
9. გორისფერდი - ქვის ეკლესიის ნაშთი
10. გუნებისკარი - წმ. გიორგის სახ. ეკლესია
11. გომი - იოანე ნათლისმცემლის სახ. ეკლესია
12. ბახვი - ღვთისმშობლის სახ. ეკლესია

13. ასკანა – ორი ეკლესია
14. ვანის ქედი – იოანე ნათლის-
მცემლის სახ. ეკლესია
15. ბასილეთი – ბასილი დიდის სახ.
ეკლესია
16. მეწიეთი – წმ. გიორგის სახ. ეკლესია
17. ერკეთი – მიქელ და გაბრიელ
მთაყარანგე ღოზების სახ. ეკლესია
18. ვანი – წმ. გიორგის სახ. ეკლესია
19. ბუკის ციხე – ხის ეკლესია
20. ნონეშვილები – ქვის ეკლესია
21. ქვემო ხეთი – წმ. გიორგის სახ.
ეკლესია
22. ზემო ხეთი – კვირიკესა და იელიტას
სახ. ეკლესია
23. გამოჩინებული – წმ. გიორგის სახ.
ეკლესია
24. უდაბნო – სანახევროდ კლდეში
ნაკვეთი ეკლესია
25. უდაბნო – იოანე ნათლისმცემლის
სახ. ეკლესია
26. აკეთი – მაცხოვრის სახ. ეკლესია
27. აცანა – მაცხოვრის სახ. ეკლესია
28. ძიმითი – წმ. კვირიკეს სახ. ეკლესია
29. ნიგოთი – წმ. გიორგის სახ.
ეკლესია
30. ბაღლები – მაცხოვრის ეკლესია
31. ჯუმათი – მიქელ და გაბრიელ
ანგელოზების სახ. ტაძარი

32. ბაილეთი – მთავარანგელოზის სახ.
ეკლესია
33. გურიანთა – ღვთისმშობლის სახ.
ეკლესია
34. ზედაუბანი – მთავარანგელოზის
სახ. ეკლესია
35. ვაშნარი – სამნაეიანი ბაზილიკა



გაბრიელი (ქიქოძე)
ეპისკოპოსი იმერეთისა

დამატება 6

ქართლურ-კახური... და გურულ-
აჭარული კილოების მოკლე
შედარებითი ლექსიკონი
(ამოკრეფილია დ. ბაქრაძე, 1987,
გვ. 145-162, იხ. დამატება D)

1.ასაკი, ნათესაობა
და თვისება

ქართლურ-კახური გურული აჭარული

შვილი, ვაჟი	ვაჟიშვილი	ვაჟიშვილი
ქალი, ქალიშვილი	ქალიშვილი	ქალიშვილი
ქალი (გასათხოვარი)	გოგო, ციცა	გოგო, ციცა
ქალწული		
მოხუცი, ბებერი,	მამაბერი	მამაბერი
ბერიკაცი		
მოხუცი, ბებერი	დედაბერი	დედაბერი
დედაკაცი		

ქართლურ-კახური გურული აჭარული

ბებია	დედა-მანია*	ბებია
ქვრივი	ქვრივი	ქვრივი
პაპის მამა	პაპა	პაპა
პაპა	ბაბუა	ბაბუა
მამა	მამა, ბაბა	მამა, ბაბა
დიდი დედა, ბებია	ბებია	დინე
დედა	დედა, დედაი, ნენა	დედა, ანა
ძმა	ძმა	ძმა
და	და	და
ქმარი	ქმარი	ქმარი
ცოლი, მეუღლე	ცოლი, მეუღლე	ცოლი
სიძე	სიძე	სიძე
მამამთილი	სიმაური	?
დედამთილი	დედამთილი	დედამთილი
მაზლი	მაზლი	?
მული	მული	?
ძალუა	ბიცოლა, მუსადია	მუსადია, აბლა

* მანია, ალბათ, ლათინური manus-დან მოდის, ბებია-ქალობის ხელობიდან.

2. ტანსაცმელი

ქართლურ-კახური გურული აჭარული

ტანისამოსი	ტანისამოსი,	ტან-ფეხი
	ტან-ფეხი	
ქუდი	ქუდი, ყაბალახი*	ყაბალახი
ჩოხა	ჩოხა	ჩოხა
არ არის	ელელი**	ელელი
საკინძი	გულისპირი	საკისური
ღილი	ღილი	ღილი
ახალუხი	ახალუხი	სათბური
არ არის	ზუპუნა, კახთანი	ზუპუნა***
შალვარი	შალვარი	შალვარი
პერანგი	პერანგი	პერანგი
ნიფხავი	ნიფხავი	ნიფხავი
სარტყელი****	სარტყელი	სარტყელი

*ყაბალახს ჩაჩის ფორმა აქვს. გურული ყაბალახი

– ეს არის მრგვალი ქუდი შალისა და მატყლის. გამოკრული აქვს ყონაშხი. იგი უკვე გადაეარდნაზეა. ასეთი თავსახურავი გვხვდება ეკლესიებში ისტორიულ პირთა ფრესკულ პორტრეტებზე.

**ელელი ჩითისაა, უსახელო, წელამდე. იცვამდენ ჩოხის შიგნით ქართლსა და კახეთში.

*** სათბური მუხლებამდეა, ჩითისა, დაბამბული, სახელოიანი.

**** ნაქსოვი.

ქართლურ-კახური გურული აჭარული

ქამარი	ყაიში	ყაიში
ქალამანი	ქალამანი	ქალამანი
ნაბადი,	ნაბადი	ნაბადი
იაფინჯი		
პაჭიჭი	პაიჭი	პაიჭი
ტყავის საცვეთი	საცვეთი	ზანკალი
თხილამური	თხილამური	თხილამური
ლენაქი	ლანაქი	ლანაქი
ჩადრი	ჩარჩაბი*	ჩარჩაბი
კაბა	კაბა	კაბა
ჩაპრახტი**	ჩაბრასტი	ჩაბრასტი

* ჩადრი ანუ ჩარჩაბი ახლა არ იხმარება არც იმერეთში და არც გურიაში, მხოლოდ ქართლსა და კახეთში შეხედები აქა-იქ და ყველგან ჩურუქ-სუსა და აჭარაში. გურიაში იგი ახსოვთ 40-იან წლებამდე უბრალო ხალხში, მაგრამ ჩადრის ხმარებისას სახეს არ იფარავდნენ, ისევე როგორც ქართლსა და კახეთში.

** ჩაფრასტი დიდი ხანია აღარ იხმარება გურიაში. იგი გეხედება გურიის ეკლესიების ფრესკებზე. ჩაფრასტი სხვა არაფერია, თუ არა ღილების მწკრივი გულსაფარზე (ქართ. განმარტ. ლექს. მიხედვით: ლითონის (ჩვეულებრივ, ვერცხლის) ერთგვარი შესაკრავი, დუგმის მსგავსი).

3. იარაღი

ქართლურ-კახური გურული აჭარული

ქარქაში	ქარქაში	ქარქაში
იარაღი	სილაღი	სილაღი
საქონე	საქონე	იაღდანი
?	ჩანთა	ჩანთა, სილაღლული
ქილა	ქილა	ყანთარ-ქილა
	ყანთარ-ქილა	
კვესი	კვესი	კვესი
ტაღი	კაუი	კვესი
ტყვია	ტყვია, ყურშუმი	ყურშუმი
თოფის წამალი	თოფის წამალი	თოფის წამალი
თოფი	თოფი	თოფი*
ჩახმახი	ჩახმახი	ჩახმახი
კონდახი	კონდახი	კონდახი
ზუმბა	გეზი	გეზი
საღტა	საღტე	საღტე
დამბაჩა	ფიშტო	ფიშტო

* აჭარაში, ჩურუქსუსა და გურიაშიც კი ცნობილი თოფებია: მაჭახელა, ხვეული, ლულიანი, ამზადებენ მაჭახელაში; დამბაჩა, ამზადებენ ცხორში; თოფ-ხანა, ხვეულლულიანი; ახოში; ყირიმი, ამბობენ, ათას ნაბიჯზე ისერიისო; შემდეგ თოფ-ხანა, შემდეგ კლდაევა, საუკეთესო ხარისხის ყირიმი 4-5 ქისად ფასობს, ევრცხლით მოჭედილი კი - 10 ქისად.

ქართლურ-კახური გურული აჭარული

ხანჯალი	ტამბაჩა სატევარი,* ყამა	ტამბაჩა ყამა
ხმალი დანა	ლეკური** დანა	ლეკური დანა
სამართებელი	სამართებელი	სამართებელი

4. ცხენის აკაზმულობა

უნაგირი კეხი მოსართავი საძუე საოფლე	უნაგირი კეხი მოსართავი საძუე საოფლე, ქერა	უნაგირი ალელი მოსართავი საძუე ქერა
---	--	--

* იმერეთში, გურიაში, ჩურუქსუსა და აჭარაში დანას სარტყელზე იკიდებენ.

** ჩურუქსუსა და აჭარაში ხმალი არ იცინან. გურიაში კი, პირიქით, ძალზე გავრცელებულია, ხანჯლებს კი უკვე ნაკლებად ხმარობენ. ძველებური გურული ხანჯლები, რომლებიც გურიის ეკლესიათა ფრესკულ გამოსახულებებზე ვნახე, მოხრილია, სარტყელში გარჯობილი, სწორედ ისეთი, როგორსაც დღემდე ხმარობენ ჩურუქსუსა და აჭარაში, ხოლო იშვიათად გურიაში.

ქართლურ-კახური გურული აჭარული

თექალთო	თოქალთო	თოქალთო
სამკერდული	სამკერდე	დოშლული
ადვირი	ადვირი	არ არის (?)
აეშარა	აუშარა	აეშარა
უზანგი	აუჟანდა, უზანგი*	აეჟანდა, უზენგი
ყაჯარი	ასალი	ბორდა
რახტი	რახტი	?
თოფრა	თოფრა	თორბა
მათრახი	მათრახი	?
დეზი	დეზი**	არ არის

5. სახლი და მისი მოკაზმულობა

სახლი	სახლი, ოდა***	ოდა, კონახი
დერეფანი	დეფანი	დეფანი
ბანი	ნაბურავი	ნაბურავი
	სარაი-ბაღი	სარაი-ბაღი

* უზანგი პატარაა, აეჟანდა დიდი, წვეტიანი, რომელსაც დეზადაც იყენებენ, უპირატესად მგზავრობისას ხმარობენ.

** გურიასა და იმერეთში დეზს ჯორზე ჯდომისას ხმარობენ.

*** იმერეთსა და გურიაში სახლში პატრონი ცხოვრობს, ოდა კი სასტუმრო შენობაა სახლთან.

ქართლურ-კახური გურული აჭარული

არ არის	პირმადი	იაზლული
ყავარი	ყავარი	მერთეხი
არ არის	ოლო-ჯირე	ოლოჯირე
კარი	კარი	კარი
ჭერი	ჭერი	ჭერი
ბუხარი	ფუხარი	ოჯახი
ქანდარა	ქანდარა	მუსანდარი
თარო	თარო	თარო
თახჩა დოლაბი*	თახჩა	დოლაბი
კიდობანი**	კიდობანი	კიდობანი
სკივრი, ზანდუკი***	ზანდუკი, სკივრი	სკივრი
კიბე	კიბე****	კიბე
ბელელი	ბელელი	ბელელი
საკუჭნაო	ბელელი, ხულა	ხულა

* იმერეთსა და გურიაში დოლაბს ეძახიან დიდ, კარგად გამართულ წისკვილს.

** ქართლსა და კახეთში კიდობანში გამოჩეხვარ პურს ინახავენ, ქობულეთსა და აჭარაში ფქვილს, გურიაში საჭმელსა და ჭურჭელს.

*** ინახავენ ტანსაცმელსა და სხვადასხვა საოჯახო ნივთებს.

**** გურიაში, ქობულეთსა და აჭარაში კიბეს ეძახიან დირეს, რომელზეც საფეხურებია ამოჭრული, ხოლო ორ დირეზე გადებულ ხარიხებიან კიბეს ბჭკალას ეტყვიან.

ქართლურ-კახური გურული აჭარული

<p>სასიმინდე, ზარი თავლა, საჯინიბე ახორი</p>	<p>ნალია, კარავი თავლა, საჯინიბე</p>	<p>ნალია კარავი</p>
<p>კალო* კეერი საბძელი ჭა სკამი კუნძი ხალიჩა ტახტი ნაბადი არ არის</p>	<p>კალო არ არის არ არის ჭა სკამი ჯორკო ნოხი, ხალიჩა ლოგინი ნაბადი სუფრა</p>	<p>კალო კეერი საბძელი ჭა სკამი ჯორკო ნოხი ლოგინი ჭილობი სუფრა, ფეშხუმი</p>
<p>სტაქანი მაშრაფი არ არის</p>	<p>ჭიქა** მაშრაფი*** კოქე</p>	<p>ჭიქა აშრაფი კოქე</p>

* ქართლში, კახეთში, ზემო იმერეთსა და ზემო აჭარაში კალოზე ხორბალს ან ქერს ლეწავენ. გურიაში, ქობულეთსა და ქვემო აჭარაში კალოს ეტყვიან იმ ადგილს, სადაც მოტეხილ სიმინდს აქუჩებენ.

** ჭიქა ძველი ქართული სახელწოდებაა, ამჟამად აღმოსავლეთ საქართველოსა და იმერეთში ხმარებიდან გადაეარდნილა.

*** მაშრაფი აღარ იხმარება.

ქართლურ-კახური გურული აჭარული

გოდორი	გოდორი	გოდორი
არ არის	გიდელი	გიდელი
კალათა	კალათი	კალათი

6. სამზარეულო და საჭმელი

სამზვარეულო	სამზვარეულო	მუთმადი
კერა	კერია	კერიე
საკიდელი	ჯაჭვი	ჯაჭვი
–	ოჯენჯალი*	ოჯანჯალი
კეცი	კეცი	კეცი
თაბახი, ხონჩა	გობი	გობი
ვარცლი	ვარცლი	ვარცლი
ქვაბი	კარდალი	კარდალი
ქოთანი	ქოთანი	ქოთანი
კოკა	დოქი	ბარდახი
თუნგი	თუნგი	გუგუნი
კოვზი	კობზი	კობზი
ფილი, სანაყი	ფილი	ქვი-ჯა**
მარილი	მარილი	მარილი
შამფური	შამფური	შამფური
წვადი	მწვადი	მწვადი

* ოჯანჯალი ღირეა, რომელზეც ჯაჭვი კიდია.

** ქვი-ჯა შემოკლებული ქვის ჯამია, იმას, რითაც ნაყავენ, იმერეთში ქვასანაყს ეძახიან, გურიაში – სანაყ ქვას.

ქართლურ-კახური გურული აჭარული

ყაურმა*	არ არის	ყაურმა
მშრალი ხორცი	ცივი ხორცი	სოგუში
	საცივო	სარმა
ფლავი	ფლავი	ფლავი**
ერბო	ერბო	იალი
სადლობავი	არ არის	არ არის
ერბო-კვერცხი	ტაფამწვარი***	იახში
ყველი	ყველი	ყველი-ხარჩო
მაწონი	მაწონი****	აღურთი
კარაქი	არ არის	იალი
ნაღები	ნადულარი	კაი-მალი
ლობიო	ლობიო	ლობიო
თევზი	თებზი	თებზი
ზუთხი	ზუთხი	ზუთხი
ორაგული	ორაგული	ოლაგური
ლოქო	ღლანი	ღლანი*****

* წერილად დაჭრილი ხორცი, ხახვთან ერთად ერბოში მოხრაკული.

** ფლავს ქობულეთსა და აჭარაში ერბოში მოხარშავენ და თაფლს მოასხამენ.

*** ტაფამწვარს იმერეთსა და გურიაში ერბოში არ წვავენ, რადგან იქ ერბოს არ აკეთებენ. ისე ან ყველთან ერთად წვავენ.

**** მაწონს იმერეთსა და გურიაში იშვიათად ხმარობენ.

***** ლოქო, ქობულეთსა და აჭარაში ნაკლებ ცნობილია. მას იჭერენ პალიასტომისა და მალთაყვაში ზღვის ახლოს.

ქართლურ-კახური გურული აჭარული

კალმახი	კალმახი	კალმახი*
წვერა	წვერედა	წვერედა
ნაფოტა	ფრიტა	ნაფოტა
ღორჯო	ღორჯო	ღორჯო

7. საოჯახო მეურნეობა

წისქვილი	წისქვილი, დოლაბი**	წიქვილი
წისქვილის ქვა ბორბალი	წისქვილის ქვა ბორბალი	წისქვილის ქვა ბორბალი
ღარი	ღარი	ღარი
ლაფერი	ლაფერა	ლაფერა
ღერძი	ღერწი	ღერწი
ღითონი	სიქლინჯი	სიქლინჯი
ძელი	ძელი	ძელი
ღითონის ფეხი	სიქლანჯის	სიქლანჯის

* ქობულეთსა და აჭარაში მეტწილად ასე იტყვიან: მდინარეში ჩაყრიან ახალი კაკლის დანაყილ წენგოს (ნაჭას ანუ ნაყას), რომელიც თევზს აბრუებს და იგი ზედაპირზე ამოტივტივდება. ასე თევზაობენ ფერისცვალების წინ, როცა, როგორც ამბობენ, წყალში ყინული ჩაყარდება. ფერისცვალება (ნ აგვისტო) სურუქსუსა და აჭარაში ახლაც ახსოვთ.

** დოლაბი იმერეთსა და გურიაში დიდი წისქვილია, წისქვილი კი - პატარა.

ქართლურ-კახური გურული აჭარული

ხუმირა	ფეხი	ფეხი
?	ხვიმირა	ხვიმირა
სარეკელი	ჯამი	ჯამი
ალა	სარაკუნა	სარეკელი
მარანი	ჩიბო	ალა
საწნახელი	მარანი	მარანი
ქვეერი	საწნახელი	საწნახელი
სარქველი	ჭური	ჭური
ურემი	როგო	როგო
ურმის თვალი	ურემი	ურემი, არაბა
ღერძი	გოგორა	გოგორა
უღელი	ლილვი	ლილვი
აპეური	უღელი	უღელი
კონკილა	აპაური	საყბაური
კოფო	წინ-სადგარი	წინ-საყენი*
მარხილი	არ არის	არ არის
ცული, წალდი	მარხილი	ციგა
ნაჯახი	ცული, წალდი	ცული
ხელეჩო	ნაჯახი	ნაჯახი
ეჩო	ხელეჩუა, თოხიჩუა	?
ბარი	ეჩუა	?
თოხი	ბარი	?
	თოხი	თოხი

* დასაუღეთ საქართველოში გუთანს არ ხმარობენ. გუთანს აქ კავი (крав) ცვლის.

ქართლურ-კახური გურული აჭარული

წერაქვი	ბირკაზმა	ბირკაზმა
გუთანი [•]	—	—
სახნისი	სახნისი	ჯილდა

8. ბოსტნეული, კულტურული და ველური მცენარეები

ბოსტანი	ბაღი, ბაღჩა	ბაღი, ბაღჩა
ლობიო	ლობიო	ლობიო
გურული ლობიო	ქონა ლობიო	?
მსუქანი ლობიო		
კახური ლობიო	მიწის ლობიო	?
?	წი-ლობიო	ელებაი
სარი	რჯლა	ხჯა, ხაშარი
კიტრი	კიტრი	კიტრი
საზამთრო,	ხაბურზაკი	ყარფუზი,
ყარფუზი		საზამთრო
ნესვი	ნესვი	ნესვი
გოგრა	ხაპი	ხაპე
ნიორი	ნიორი	ნიორი
ხახვი	ხახვი	ხახვი
სოღი ხახვი	სოხვი	მსოხვი

კონკილა ასეთი ფორმისაა „I“, წინსაყენი კი — „ლ“.

ქართლურ-კახური გურული აჭარული

მხალი არ არის ფხალი	ფხალი კეჯერა ფხალი	ფხალი* კეჯერა
პრასა	პრასი	პრასი
პილპილი	გორვალა	?
წიწაქა	პილპილა	?
ზაფრანა	ზაფრანა	?
ბადრიჯანი	პატრიჯანი	ფოთლიჯანი
თამბაქო	თუთუნი	თუთუნი**
ჭარხალი	ჭარხალი	ჭარხალი
კანაფი	კანაფი	კანაფი
სელი	ლერწამი	ლერწამი
სელის ლერწამის	თესლი ლერწამის	თესლი
ხორბალი	ხორბალი	ხორბალი***
ქერი	ქერი	ქერი
ჭეაფი	ჭეაფი	ჭეაფი
ღვარძლი	ღვაზლა	კუდა

* ფხალად ითქმის ყოველგვარი მწვანილი, რომლისგანაც საჭმელი მზადდება, როგორცაა: კეჯერა ფხალი, ჭიჭილაყვას ფხალი, საქილონჯას ფხალი, სეინტრის ფხალი.

** აღმოსავლეთ საქართველოში ამბობენ: თამბაქო მოვწიე. ხოლო დასავლეთში: თუთუნი ესვი, დაეღიე.

*** ხორბალი დასავლეთ საქართველოს მხოლოდ მაღალ ადგილებში ითესება, დაბალ ადგილებში ცოტა ან სულაც არა. ზემო აჭარაში მას ისევე ლეწავენ, როგორც ქართლ-კახეთსა და ახალციხის მაზრაში.

ქართლურ-კახური გურული აჭარული

ღომი	ღომი	ღომი [*]
?	ხაზარულა	ხაზარულა ^{**}
სიძინდი	სიძინდი	სიძინდი
კომში	ბია	ბია
ვაშლი	ვაშლი	ვაშლი
ატამი	ატამი	ატამი
ვაშლ-ატამა	ატამ-ვაშლა	ატამ-ვაშლა
მსხალი	მსხალი	მსხალი
ყანა	ყანა	ყანა
სარწყავი	არ არის	არ არის
ურწყავი		
ნეხვი, პატივი	ნაკელი	ნეხვი
ნეხვ-მოყრილი	მომდვინებული	ნამსუქნი
რუ	თხრილი	რუ
არ არის	მერე	მერე ^{***}
არ არის	მოდულა	?
მიჯნა	სირონი	სირონი
ბალი	არ არის	არ არის

^{*} დასაველეთ საქართველოში, გარდა გურიისა, ღომი უკვე განდევნა სიძინდმა. გურიაში ღომის ჯიშებია: საადრო, დიდი, მთა-ველი, ძირ-დაბალა.

^{**} მცენარე, რომელიც წერილ ლელქაშს ჰგავს, თესავენ ღომის ყანებში და ცოცხად ხმარობენ.

^{***} ნაკვეთი, რომელზეც დიდი ხანია აღარ უთესიათ, მერედ იწოდება.

ქართლურ-კახური გურული აჭარული

ვენახი	არ არის	არ არის
ყურძენი	ყურძენი	ყურძენი*
ვაზი	ვენახი	ვენახი
კრიკინა	მორცხულა	მორცხულა
ღერი	კოტა	ტოღა
ბალანი	ფონეი	ქონორი**
ფურცელი	ფურცელი	ფურცელი
წაბლი	წაბლი	წაბლი
კაკლის ხე	ნიგოზი	ნიგოზი
წენგო	ნაყა	ნაჭა
თხილი	კარჭალა	კარჭალა***
შეინდი	შინდი	ყიზილ-ჯული
ბროწეული	ბრეწეული	ბრეწეული
ზღმარტლი	სხმარტლი	სხმარტლი
თუთა	ბუოლი	ბუოლი
იფნი	კოპიტი	კოპიტი
წიფელა	წიფელა	წიფელა

* ყურძნის ჯიშები ჩურუქ-სუში: ჩხავერი, კლარჯული, თეთრუშა, სამარხი, ხოფათური. გურიაში, გარდა ამ ჯიშებისა, კიდევ არის: საკმეველა, ხემ-ხუ, ტრედის-ფეხა, ორონა, მსხილა-თაობანი, მტევან-დიდი, კაბისტონი, აჯაინი; იმერეთში: მწვანე, ქველ-შავი, კინძა საფერე, დონდ-ღლდაბი (დიდი მტევანი, კაპური).

** აღმოსავლეთ საქართველოში ქონორი კაცის თმაზე ითქმის.

*** კარჭალი ახლად გამოისული კენკრაა.

ქართლურ-კახური გურული აჭარული

წიწიბო	წიწიბო	წიწიბო
ნაძვი	ნაძვი	ნაძვი
ფიჭვი	ფიჭვი	სოჭი
ურთხელა	ურთხელა	ურთხელა
ძელქვა	ძელქვა	ძელქვა
ვარდი	ვარდი	ვარდი
ასკილი	კურკანტელი	კურკანტელი
იელი	იელი	იელი
შქერი	შქერი	შქერი
?	წვავი	მწყავი
	ბაძგარი	ბაძგარი [*]
გვიმრა	გვიმრა	გვიმრა
საკა	ბუკი	ბუკი
ფუთკარი	სკა	სკა ^{**}
ხის წვერი	კატარი	კატარი
ტრო, ტოტი	ჭაველი	ჭაველი

^{*} გვიმრიან ადგილს ეწერს უძახიან.

^{**} ფუტკრის ნაყარს გურიაში ნამრაველი ჰქვია, ქობულეთში და აჭარაში – მართვე.

9. შინაური და გარეული ცხოველები.

ქართლურ-კახური გურული აჭარული

ქათამი	ქათამი	ქათამი
ბატი	ბატი	ბატი
იხვი	იხვი	იხვი
კატა	კატა	კატა
ძაღლი, მყეფარი	ძაღლი	ძაღლი*
მეძებარი	მეძებარი	მეძებარი
მწვეარი	მწვეარი	მწვეარი
შავარდენი	შავარდენი	
მიმინო	მიმინო	მიმინო
ქორი	ქორი	ქორი
ძერა	ძერა	ძერა
ყორანი	ყორანი	ყორანი
ჩხიკვი	ჩხიკვი	ჩხიკვი
ყვავი	ყვავი	ყვავი
შაშვი	შაშვი	შაშვი
გვრიტი	გვრიტი	გვრიტი
არწივი	ორბი	ორბი
?	ყანჩა	ყანჩა
მაღალური	მაღალური	მაღალური
მერცხალი	მერცხალი	მერცხალი

* ძაღლს გურუიასა, ქობულეთსა და აჭარაში კიდევ უძახიან: ფინო, ბანაი, გონბაქი (ქართ. ქოფაქი).

ქართლურ-კახური გურული ჭარული

ცხენი	ცხენი	ცხენი
ჭაკი ცხენი	ჭაკი	ყისრალი
ულაყი	ულაყი, ვაყა	?
ვირი	ვირი	ვირი
ჯორი	ჯორი	ჯორი
კამენი	კამბენი	კამბენი*
ფურ-კამენი	ფურ-კამბენი	ფურ-კამბენი
ხარი	ხარი	ხარი
ძროხა	ძროხა	ძროხა
ცხვარი	ცხვარი	ცხვარი
თხა	თხა	თხა
გარეული თხა	გარეული თხა	გარეული თხა
შველი	შველი	შველი
ღორი	ღორი	ღორი
დათვი	დათვი	დათვი
მელა	მელა	მელა
ტურა	ტურა	ტურა
კვერნა	კვერნა	კვერნა
ყურდღელი	ყურდგელი	ყურდგელი

* კამენი არ ჰყავთ არც ქობულეთში და არც აჭარაში.



ნახ. 21. აკაკი წერეთელი

10. ოროგრაფია და ტოპოგრაფია;
ზოგი ფიზიკური მოვლენა, სხვადასხვა ცნობა.

ქართლურ-კახური გურული აჭარული

მთა	მთა	მთა
მთის წვერი	?	კატარი*
მთის ზურგი	მთის ზურგი	მთის ზურგი
ხეობა		
ხევი, ღელე	ღელე	ღელე**
მინდორი, ბარი	ბარი	ბარი
ჭალა	ჭალა	ჭალა
თყე	ტყე	ტყე
გატეხილი ტყე	ნატეხი	კაპეტი
მდინარე	დიდი წყალი	ტანის წყალი
		დიდი წყალი
სათავე	სათავე	სათაევანი***
შესართავი	შასართავი	შასართავი

* ქობულეთსა და აჭარაში კატარს ხის წვეროსაც ეტყვიან.

** აღმოსავლეთ საქართველოში პატარა მდინარეს მეტწილად ხევს ეძახიან, დასავლეთში კი – ღელეს.

*** სიტყვა მდინარე აჭარასა და ქობულეთში თითქმის არ იცინან. იქ არ იტყვიან მდინარე აჭარა-წყალი, არამედ უბრალოდ აჭარისწყალი.

ქართლურ-კახური გურული აჭარული

წყლის ადიდება	რღნობა	ღმობა
წყარო	საცივე	საცივე
წვიმა	წვიმა	წვიმა
დიდი წვიმა	ღლოფო	ღლოფო
თოვლი	თოვლი	თოვლი
ნისლი	ნისლი	ნისლი, დუმიანი
ქარიშხალი	ქარიშხალი	ქარიშხალი
სეტყვა	კოხი, ხოშკაკალა	კოხი, ხოშკაკალა*
ყინვა	ყინვა	ყინვა
ნოტიო წელიწადი	ჭყიჯორი	ჭყიჯორი
სოფელი	სოფელი	სოფელი
უბანი	არ არის	არ არის
მამული**		
ზარი	ზარა	ჩანგი
თამაშობა	ცეკვა	ცეკვა
ჩილიკაობა	ჯაფარიკა	ბილაი

* ხოშკანკალა პატარა სეტყვაა.

** სიტყვა მამულს დასაველეთ საქართველოში უფრო ვიწრო მნიშვნელობა აქვს, ვიდრე აღმოსაველეთ საქართველოში: პირველში იგი ნიშნავს მიწის ნაკვეთს, რომელზეც მოსახლეს გაშენებული აქვს ბაღი და ნათესები. აღმოსაველეთ-ქართულ მამულს იქ შეესაბამება ქვეყანა. აღმოსაველეთში ამბობენ: მივდივარ ჩემს მამულში; დასაველეთში კი: მივდივარ ჩემს ქვეყანას, ჩემს სამშობლოს, უფრო ხშირად ჩემს ქვეყანას.

ქართლურ-კახური გურული აჭარული

ჭიდაობა	ჭედება	ჭედება
კრივი	ბლიკვი	ბლიკვი
ბურთაობა	ბულთაობა	ბულთაობა
ბზრიალა	საბრ'ეალა	საბჟალა
კოჭაობა	არ არის	არ არის
გუნდაობა	თოვლა-ბურთა	თოვლა-ფუთა
წელიწადი	წელიწადი	წელიწადი
ახალი წელიწადი	კალანდა	კალანდა
თვე	თვე	თვე
მარტი*	მარტი	მარტი
აპრილი	აპრილი	აპრილი
მაისი	მაისი	მაისი
ივნისი	ივანობის თვე	ივანობის თვე
ივლისი	კვირიკობის თვე	კვირიკობის თვე
მარიაშობის	მარიობის თვე	მარიობის თვე
თვე		
ენკენის თვე	ენკენის თვე	ენკენის თვე
ღვინობის თვე	წიფობის თვე	წიფობის თვე
გიორგობის	გიორგობის თვე	გიორგობის თვე
თვე		
ქრისტეშობის	ქრიშობის თვე	ქრიშობის თვე
თვე		
იანვარი	იანვარი	იანვარი
თებერვალი	თებერვალი	თებერვალი
ერთი კვირა	ერთი კვირა	ერთი სწორი

* ქობულეთსა და აჭარაში ახალი წელი მარტში იწყება.



ხიდიხთავი, Khidistav0i. Хидистави.

გურიის მხარის კულტურული მემკვიდრეობის ძეგლების არასრული ნუსხა-ჩამონათვალი

აკეთი, ლანჩხუთის რ-ნი. სამაროვანი და
ნამოსახლარი, გვიანი შუასაუკუნეები;

აკეთი, (ძველი აკეთი), ლანჩხუთის რ-ნი.
მაცხოვრის ეკლესია და გალავნის ნაშთი. გვიანი
შუასაუკუნეები;

ანასეული, „მეტეოსადგური“, ოზურგეთის
რ-ნი. ნამოსახლარი, გვიანი ნეოლითი

ანასეული, ადგილი „მიწისციხე“, ოზურგე-
თის რ-ნი. სადგომი, გვიანი ნეოლითი;

ანასეული, ოზურგეთის რ-ნი. რკინის
სადნობი სახელოსნოები, წინარე ანტიკური ხანა;

ასკანა, ასათიანის ნაკვეთი, ოზურგეთის
რ-ნი. რკინის სადნობი სახელოსნო, წინარე
ანტიკური ხანა;

ასკანა, მდ.წყალწითელასთან, ოზურგეთის
რ-ნი. რკინის სადნობი სახელოსნო, გვიანბრინჯაო-
ადრერკინის ხანა;

ასკანა, „მელუას ნაკვეთი“, ოზურგეთის
რ-ნი. სახელოსნოს ნაშთები, გვიანბრინჯაო-
ადრერკინის ხანა;

ასკანა, „მეურნეობის ტერიტორია“, ოზურგე-
თის რ-ნი. რკინის სადნობი სახელოსნო, წინა
ანტიკური ხანა;

ასკანა, ოზურგეთის რ-ნი. ციხე და ნამოსახ-
ლარი, შუასაუკუნეები;

აცანა, „ოქონა“, ლანჩხუთის რ-ნი. ნაეკლესიარი, შუასაუკუნეები;

აცანა, ლანჩხუთის რ-ნი. ნამოსახლარი და სამაროვანი, შუასაუკუნეები;

აცანა, ლანჩხუთის რ-ნი. წმ. გიორგის ეკლესია და გალავნის ნაშთი, შუასაუკუნეები;

აჭი, ოზურგეთის რ-ნი. წმ.გიორგის სახელობის დარბაზული ეკლესია (XIII-XIV სს. მიჯნა);

აჭი, ოზურგეთის რ-ნი, ნამოსახლარი და სამაროვანი, შუასაუკუნეები;

ახალსოფელი, ლანჩხუთის რ-ნი. განძი, შუასაუკუნეები.

ახალსოფელი, ლანჩხუთის რ-ნი. ნამოსახლარი, ანტიკური ხანა;

ბაილეთი, ოზურგეთის რ-ნი. ნამოსახლარი, წინარე ანტიკური ხანა;

ბაილეთი, ოზურგეთის რ-ნი. ეკლესია, (1609 წ.)

ბაილეთი, ადგ. „გაღმა გორი“, ოზურგეთის რ-ნი. შუასაუკუნეები;

ბაილეთი, ოზურგეთის რ-ნი. ციხის ნანგრევები და ნამოსახლარი, შუასაუკუნეები;

ბაილეთი, ჩოხატაურის რ-ნი. ნაეკლესიარი, შუასაუკუნეები;

ბაღდადი, ოზურგეთის რ-ნი. განძი;

ბაღდადი, სასაფლაო, ოზურგეთის რ-ნი. ეკლესია, შუასაუკუნეები;

ბაღღეფი, ლანჩხუთის რ-ნი. წმ. გიორგის სახ. ეკლესიის ნაშთი, შუასაუკუნეები;

ბახვი, ადგ. „საენგურო“ ალექსანდრე ასათიანის კარმიდამო, ოზურგეთის რ-ნი. ანატკეცი – მუსტიე;

ბახვი, ადგ. „საენგურო“ ვალერიან მგელაძის საკარმიდამო ნაკვეთი. ოზურგეთის რ-ნი. კაუის საფხეკი და სახვრეტი – მუსტიე;

ბახვი, ადგ. „საენგურო“ მგელაძის ეზო, ოზურგეთის რ-ნი. დაკბილული იარალი-ჩასართი, მეზოლით-ნეოლითი;

ბახვი, ოზურგეთის რ-ნი. კაუის იარალი, ქვედა პალეოლითი;

ბახვი, „ქვედა ბახვი“, ოზურგეთის რ-ნი. რკინის სადნობი სახელოსნო, გვ.ბრინჯაო-ადრერკინის ხანა;

ბახვი, „ქვედა ბახვი“, ოზურგეთის რ-ნი. ნამოსახლარი და სამაროვანი, შუასაუკუნეები;

ბახმარო, „საკურორტო ზონა“, ჩოხატაურის რ-ნი. სადგომი, ნეოლითი;

ბოხვაური, ადგ. „ჭაბუკჯვარი“, ოზურგეთის რ-ნი. ნაეკლესიარი, შუასაუკუნეები;

ბუკისციხე, „გურის ტბა“, ჩოხატაურის რ-ნი. ნამოსახლარი, გვიანი ბრინჯაოს ხანა;

ბუკისციხე, ჩოხატაურის რ-ნი. ნამოსახლარი და სამაროვანი, ელინისტური ხანა, (ძვ.წ. II-I სს.)

ბუკისციხე, ჩოხატაურის რ-ნი. ციხე-ქალაქი, ანტიკური და შუასაუკუნეები.

ბუკისციხე, ადგ. „ბერსალო“, ჩოხატაურის რ-ნი. გამოქვაბული, შუასაუკუნეები;

ბუკისციხე, ჩოხატაურის რ-ნი. ეკლესიის ნანგრევები, შუასაუკუნეები;

ბურნათი, ჩოხატაურის რ-ნი. პეტრე-პავლეს სახ. ეკლესიის ნანგრევები, შუასაუკუნეები;

გაგური, „ჯიხური“, ლანჩხუთის რ-ნი. სასიმაგრო სისტემა, შუასაუკუნეები;

გამოდმა ქაქუთი, ოზურგეთის რ-ნი. ნაეკლესიარი, შუასაუკუნეები;

გამოდმა ქაქუთი, გ.ზოიძის ეზო, ოზურგეთის რ-ნი. „შავი გურიელის ნამოსახლარი“, გვიანშუასაუკუნეები;

განახლება, (ადრინდელი ამაღლება), ჩოხატაურის რ-ნი. წმ. გიორგის ეკლესია, შუასაუკუნეები;

განახლება, ჩოხატაურის რ-ნი. ღვთისმშობლის ეკლესია, შუასაუკუნეები;

გვიმბალაური, „სევერიან წერეთლის ყანა“, ლანჩხუთის რ-ნი. თიხის ჩიბუხი, გვიანი შუასაუკუნეები;

გვიმბალაური, ლანჩხუთის რ-ნი. წმ. გიორგის ეკლესია, შუასაუკუნეები;

გვიმბალაური, ზედა სასაფლაო, ლანჩხუთის რ-ნი. ნამოსახლარი, შუასაუკუნეები;

გვიმბალაური, ლანჩხუთის რ-ნი. ნამოსახლარი, ანტიკური ხანა ძვ.წ. VI-III სს.

გვიმბალაური, ლანჩხუთის რ-ნი. რკინის სახელოსნო, გვიანბრინჯაო-ადრერკინის ხანა;

გოგიეთი, ოზურგეთის რ-ნი. წმ.დიმიტრის სახ.ნაეკლესიარი, შუასაუკუნეები;

გოგოლესუბანი, „ქვემო ფარცხმა“, ბრინჯაოს განძი, გვიანი ბრინჯაოს ხანა;

გოგოლესუბანი, ადგ. „მჭედლებისერი“, ლანჩხუთის რ-ნი. ნაეკლესიარი, შუასაუკუნეები;

გოგოლესუბანი, ადგ. „კუნჭულა“, ჩოხატაურის რ-ნი. წმ. გიორგის ეკლესია, შუასაუკუნეები;
გოგორეთი, ოზურგეთის რ-ნი. ელინისტური ხანის ქვევრსამარხი,

გოგორეთი, ღვთისმშობლის ეკლესია, შუასაუკუნეები;

გომი, ოზურგეთის რ-ნი. ნამოსახლარი და სამაროვანი, შუასაუკუნეები;

გომი, „გორაულის ღელე“, ოზურგეთის რ-ნი. რკინის სადნობი სახელოსნოს ნაშთი, წინარე ანტიკური ხანა;

გონებისკარი, ოზურგეთის რ-ნი. წმ. გიორგის ეკლესია, შუასაუკუნეები;

გორაბერეჟოული, ჩოხატაურის რ-ნი. რკინის სადნობი სახელოსნოები, წინარე ანტიკური ხანა;

გორაბერეჟოული, ჩოხატაურის რ-ნი. ციხისა და სასახლის ნაშთი, შუასაუკუნეები;

ს. გორაბერეჟოული, ჩოხატაურის რ-ნი. ღვთისმშობლის ეკლესია, შუასაუკუნეები;

გრიგოლეთი, ლანჩხუთის რ-ნი. „გოგელიების ეზო“, წინარე ანტიკური ხანა;

გრიგოლეთი, ლანჩხუთის რ-ნი. დიუნური ნამოსახლარის ნაშთი, ანტიკური ხანა;

გრიგოლეთი, „თჭყონიას ეზო“, ლანჩხუთის რ-ნი. დიუნური ნამოსახლარი, ძვ.წ.VII-VI სს.

გრიგოლეთი, „ტერმინალის ტერიტორია“, ლანჩხუთის რ-ნი. დიუნური ნამოსახლარი, სახელოსნოს ნაშთი, ძვ.წ. VII-VI სს.

გრიგოლეთი, ზღვისპირა ზოლი, ლანჩხუთის რ-ნი. დიუნური ნამოსახლარები, ძვ.წ. VIII-VII სს.

გუთური, ჩოხატაურის რ-ნი. ბრინჯაოს განძი, ბრინჯაო-ადრეკინის ხანა;

გუთური, ჩოხატაურის რ-ნი. სამაროვანი, ელინისტური ხანა;

გურიანთა, ოზურგეთის რ-ნი. ნამოსახლარი, გვიანი ნეოლითი;

გურიანთა, ოზურგეთის რ-ნი. გამოქვაბული, ადრეშუასაუკუნეები.

გურიანთა, ოზურგეთის რ-ნი. ციხე-ქალაქი და სამაროვანი ადრეშუასაუკუნეები;

გურიანთა, ოზურგეთის რ-ნი. ნამოსახლარები, ელინისტური ხანა;

გურიანთა, „ციხის ტერიტორია“, ოზურგეთის რ-ნი. ნამოსახლარი, ძვ.წ. VI-V სს.

გურიანთა, ოზურგეთის რ-ნი. ღეთისმშობლის სახ. ციხის ეკლესია, გვიანშუასაუკუნეები;

დაბლაციხე, ადგ. „შუა ფურცელი“, ჩოხატაურის რ-ნი. საყდრის ნანგრევები, გვიანშუასაუკუნეები;

დაბალი ეწერი, ოზურგეთის რ-ნი. რკინის სადნობი სახელოსნო, წინარე ანტიკური ხანა;

დვაბზუ, ოზურგეთის რ-ნი. რკინის სადნობი სახელოსნოს ნაშთი, წინარე ანტიკური ხანა;

დვაბზუ, სასაფლაო, ოზურგეთის რ-ნი. ეკლესია, გვიანშუასაუკუნეები, 1874 წ;

დვაბზუ, ოზურგეთის რ-ნი. ნამოსახლარი და სამაროვანი, გვიანშუასაუკუნეები;

დიდი ვანი, ადგ. „ყვითელაური“, ჩოხატაურის რ-ნი. ელინისტური ხანის ქვევრსამარხი;

დიდი ვანი, ჩოხატაურის რ-ნი. წმ.გიორგის სახ. ეკლესია, გვიანი შუასაუკუნეები;

დიდი ვანი, ჩოხატაურის რ-ნი. „ეკაის გორის“ ღვთისმშობლის ეკლესია, შუასაუკუნეები;

დობირო, ადგ. „უდაბნო“, ჩოხატაურის რ-ნი. ნამონასტრევი;

ებალაური, ყოფილი არჩეული, ლანჩხუთის რ-ნი. ნაეკლესიარი, შუასაუკუნეები;

ერკეთი, ზემო ერკეთი, ჩოხატაურის რ-ნი. მთავარანგელოზის სახელობის ეკლესია, განვითარებული შუასაუკუნეები;

ერკეთი, ქვემო ერკეთი, ჩოხატაურის რ-ნი. საფორტიფიკაციო ნაგებობის ნაშთი, შუასაუკუნეები;

ექადია, ოზურგეთის რ-ნი. ნამოსახლარი, გვიანი ნეოლითი;

ექადია, ოზურგეთის რ-ნი. რკინის სადნობი სახელოსნოები, ანტიკური ხანა;

ექადია, ოზურგეთის რ-ნი. ნამოსახლარი, ღვთისმშობლის სახ. ეკლესია და სამაროვანი, შუასაუკუნეები;

ექადია, ოზურგეთის რ-ნი. წმ. გიორგის ეკლესია, XIX ს.

ეწერი, ლანჩხუთის რ-ნი. ნამოსახლარი, წმ.მარიამის სახ. ეკლესია, გალავნის ნაშთი, შუასაუკუნეები;

ეწერი, ლანჩხუთის რ-ნი. რკინის სადნობი სახელოსნო, გვიანბრინჯაო-ადრერკინის ხანა;

- ვანისქელი, ოზურგეთის რ-ნი. ნათლის-
მცემელის სახ. ეკლესიის ნაშთი, შუასაუკუნეები;
- ვაკიჯვარი, ადგ. „ქორბუდე“, ოზურგეთის
რ-ნი. ფიბულა, 1936წ. აღმოჩენა;
- ვაკიჯვარი, თხილღაიშვილის ნასახლარი,
ოზურგეთის რ-ნი, ლითონსადნობი სახელოსნო,
წინაანტიკური ხანა;
- ვაკიჯვარი, ადგ. „ლევარსიას ნიგვზები“,
ოზურგეთის რ-ნი. ლითონსადნობი სახელოსნო;
- ვაკიჯვარი, ოზურგეთის რ-ნი. ნამოსახლარი
და „ჯვრის“ ეკლესია, შუასაუკუნეები;
- ვაკიჯვარი, ოზურგეთის რ-ნი. წმ.გიორგის
ეკლესია, შუასაუკუნეები;
- ვაკიჯვარი, ადგ. „ქორის ბუდე“, ოზურგეთის
რ-ნი. ნამოსახლარი, წინაანტიკური ხანა;
- ვაკიჯვარი, ოზურგეთის რ-ნი. ნამოსახლარი,
ნეოლითი;
- ვაკიჯვარი, ოზურგეთის რ-ნი. ნამოსახ-
ლარის ნაშთი, გვიანბრინჯაოს ხანა;
- ვაკიჯვარი, ოზურგეთის რ-ნი. „ოთიგვანის
გამოქვაბული“, გვიანი ბრინჯაოს ხანა;
- ვაკიჯვარი, ოზურგეთის რ-ნი. ფიბულა, 1960
წ. აღმოჩენა;
- ვაშნარი, ოზურგეთის რ-ნი. ციხე-ქალაქი,
ადრეშუასაუკუნეები;
- ზედუბანი, ოზურგეთის რ-ნი. ნამოსახლარი
და სამაროვანი, შუასაუკუნეები;
- ზემო ხეთი, ჩოხატაურის რ-ნი. ელინისტური
ხანის ქვევრსამარხი;

ზენობანი, ჩოხატაურის რ-ნი. ლითონ-
სადნობი სახელოსნო;

ზენობანი, ადგ. „საჯალამბრო“, ჩოხატაურის
რ-ნი. ელინისტური ხანის ქვევრსამარხი;

ზენობანი, ჩოხატაურის რ-ნი. „ლომის ციხის“
ნანგრევები, შუასაუკუნეები;

ზომლეთი, ადგ. ნაციხვარა, ჩოხატაურის
რ-ნი. ნასახლარი;

ზოტი, ჩოხატაურის რ-ნი. განძი, გვიან-
ბრინჯაო-აღრერკინის ხანა;

ზოტი, ჩოხატაურის რ-ნი. ქვის ცული, ნეო-
ლითი;

ზოტი, ადგ. „საყდარის ყელი“, ჩოხატაურის
რ-ნი. ციხის ნანგრევები, შუასაუკუნეები;

ზოტი, ჩოხატაურის რ-ნი. ჯამე, XIX ს.;

თავსურები, ჩოხატაურის რ-ნი. საყდრის
ნაშთი, შუასაუკუნეები;

თხილაგანი, ადგ. „ორკე“, ჩოხატაურის
რ-ნი. წმ. გიორგის ნაეკლესიარი, შუასაუკუნეები;

თხინვალი, ოზურგეთის რ-ნი. ნამოსახლარი
და სამაროვანი, განვითარებული შუასაუკუნეები;

თხინვალი, ოზურგეთის რ-ნი. ლითონსა-
დნობი სახელოსნო, ანტიკური ხანა;

კახური, ოზურგეთის რ-ნი. სამაროვანი, თიხის
სარკოფაგები;

კახური, ოზურგეთის რ-ნი. წმ. გიორგის
ეკლესია, შუასაუკუნეები;

კონჭკათი, ოზურგეთის რ-ნი. ეკლესია,
განვითარებული შუასაუკუნეები;

კონჭკათი, ოზურგეთის რ-ნი. ნაქალაქარი;

კონჭკათი, ოზურგეთის რ-ნი. ნამოსახლარი, ანტიკური ხანა;

კოხნარი, ჩოხატაურის რ-ნი. სასახლის ნაშთი, შუასაუკუნეები;

ლაითური, ოზურგეთის რ-ნი. ნაეკლესიარი, შუასაუკუნეები;

ლაითური, ოზურგეთის რ-ნი. ლითონსადნობი სახელოსნო, ანტიკური ხანა;

ლაითური, ოზურგეთის რ-ნი. ნამოსახლარი, გვიანბრინჯაო-ადრერკინის ხანა;

ლაითური, ოზურგეთის რ-ნი. ნამოსახლარი, გვიანი ნეოლითი;

ლანჩხუთი, განძის ნაშთი, გვიანბრინჯაო-ადრერკინის ხანა;

ლანჩხუთი, ადგ. „აგარაკი“, ნათლისმცემლის სახ. ეკლესიის ნაშთი, გვიანი შუასაუკუნეები;

ლანჩხუთი, „ჭოლიპას“ ნამოსახლარი, ადრე-ბრინჯაოს ხანა;

ლესა, ადგ. „თაღები“, ლანჩხუთის რ-ნი. შუა-საუკუნეები;

ლესა, ლანჩხუთის რ-ნი. გურიელის ნამოსახლარი, შუასაუკუნეები;

ლესა, მილსადენის ტრასა, ლანჩხუთის რ-ნი. ნამოსახლარი, ანტიკური ხანა;

ლიხაური, ოზურგეთის რ-ნი. ღვთისმშობლის ეკლესია, XIII ს. II ნახ. სამრეკლო XV ს.;

მაკვანეთი, ოზურგეთის რ-ნი. ეკლესია, ნამოსახლარი და სამაროვანი, შუასაუკუნეები;

მაკვანეთი, ოზურგეთის რ-ნი. მთავარანგელოზის სახ. ეკლესია, XVIII ს.;

მაკვანეთი, „ნაკაშიძის გორა“, ოზურგეთის რ-ნი. ნასახლარი;

მაკვანეთი, ოზურგეთის რ-ნი, სადგომი, ნეოლითის ხანა;

მაკვანეთი, „წყავშანას უბანი“, ოზურგეთის რ-ნი. ბრინჯაოს განძი, გვიანბრინჯაო-ადრერკინის ხანა;

მამათი, ლანჩხუთის რ-ნი. ნამოსახლარი, შუასაუკუნეები;

მამათი, ლანჩხუთის რ-ნი. სადგომი;

მამათი, ადგ. „ქაიჯვარა“, ლანჩხუთის რ-ნი. წმ. გიორგის ეკლესია 1893-1895 წწ;

მაჩხვარეთი, ლანჩხუთის რ-ნი. წმ. გიორგის ეკლესია, შუასაუკუნეები;

მაჩხვარეთი, ლანჩხუთის რ-ნი. ბრინჯაოს მუზარადი, ძვ.წ. V საუკუნე;

მელექედური, ოზურგეთის რ-ნი. წმ. გიორგის სახ. ეკლესია და სამაროვანი, შუასაუკუნეები;

მელექედური, ოზურგეთის რ-ნი. ნამოსახლარი და სამაროვანი, ანტიკური ხანა;

მელექედური, „ჯინჭარაძეების ბრიგადის“ ტერიტორია, ოზურგეთის რ-ნი. ბრინჯაოს განძი, გვიანბრინჯაო-ადრერკინის ხანა;

მერია, ოზურგეთის რ-ნი. ნამოსახლარი, გვიანი ნეოლითი;

მერია, ოზურგეთის რ-ნი. ნამოსახლარი და სამაროვანი, ადრეული შუასაუკუნეები;

მერია, ოზურგეთის რ-ნი. ნაეკლესიარი, შუასაუკუნეები;

მზიანი - „ასკანა“, ოზურგეთის რ-ნი. რკინის სადნობი სახელოსნოები, გვიანბრიჯაო-ადრე-რკინის ხანა;

მთისპირი, ოზურგეთის რ-ნი. ღეთის-მშობლის ეკლესია, შუასაუკუნეები;

მოედანი, ღანჩხუთის რ-ნი. ღისიმაქეს მონეტა, ძვ.წ. IV-III სს;

მოედანი, ღანჩხუთის რ-ი. ღეთისმშობლის სახ. ეკლესია, შუასაუკუნეები;

მოედანი, ღანჩხუთის რ-ი. ციხე-ქალაქი, ორი აბანო, ნაგებობის ნაშთები, შტამპიანი აგური და სხვ. შუასაუკუნეები;

მონასტერი, კონჭკათის საკრ. ოზურგეთის რ-ნი. ეკლესია, შუასაუკუნეები;

მშვიდობაური, ოზურგეთის რ-ნი. რკინის სადნობი სახელოსნოები, გვიანბრინჯაო-რკინის ფართო ათვისების ხანა;

ნაგომარი, ოზურგეთის რ-ნი. წმ. მარინეს სახ. სამლოცველო;

ნაგომარი, ოზურგეთის რ-ნი. „ნაციხვარი“ - გურიელის სასახლე;

ნაგომარი, ოზურგეთის რ-ნი. რკინის სადნობი სახელოსნოები, ძვ.წ. II-I ათასწლეულის I ნახევარი;

ნარუჯა, ოზურგეთის რ-ნი. ნასადგომარი, გვიანი ნეოლითი;

ნარუჯა, ოზურგეთის რ-ნი. რკინის სადნობი სახელოსნო, ანტიკური ხანა;

ნატანები, ოზურგეთის რ-ნი. ნამოსახლარი, შუასაუკუნეები;

ნატანები, ოზურგეთის რ-ნი. რკინის სადნობი
სახელოსნო, ანტიკური ხანა;

ნატანები, ოზურგეთის რ-ნი ნამოსახლარი,
გვიანი ნეოლითი;

ნატანები, ოზურგეთის რ-ნი. 1910 წ.
თურქული მონეტების განძი, XVII სს;

ნაღობილენი (ყოფ. თხინვალი), ადგ.
„ახალსახტარი“, ოზურგეთის რ-ნი. ნაეკლესიარი,
შუასაუკუნეები;

ნიაბაური, ოზურგეთის რ-ნი. ნაეკლესიარი,
შუასაუკუნეები;

ნიაბაური, ადგ. „ხახალისნასხლენი“, ოზურ-
გეთის რ-ნი. ნამოსახლარი, შუასაუკუნეები;

ნიაბაური, ადგ. „ოქროსმუხურო“, ოზურგე-
თის რ-ნი. ნაეკლესიარი, შუასაუკუნეები;

ნიგვზიანი, მილსადენის ტრასა, ლანჩხუთის
რ-ნი ნამოსახლარი, ანტიკური ხანა;

ნიგვზიანი, ლანჩხუთის რ-ნი ნამოსახლარი
და სამაროვანი, შუასაუკუნეები;

ნიგვზიანი, ლანჩხუთის რ-ნი. სამაროვანი,
რკინის ფართო ათვისების ხანა;

ნიგოთი, ლანჩხუთის რ-ნი. წმ. გიორგის
ეკლესია, შუასაუკუნეები;

ნიგოთი, ადგ. „საგარია“, ლანჩხუთის
რ-ნი. საყდარი, შუასაუკუნეები;

ნიგოთი, ოზურგეთის რ-ნი. ნამოსახლარი,
წინარეანტიკური ხანა;

ნიგოთი, ლანჩხუთის რ-ნი. კოლხური
თეთრი, ჩიბუხი, აღმოჩნდა 1914 წ;

ნინოშვილი, ლანჩხუთის რ-ნი, წმ. გიორგის
სახ. ეკლესიის ნაშთი, შუასაუკუნეები;

ნინოშვილი, ლანჩხუთის რ-ნი, ნამოსახლარი,
შუასაუკუნეები;

ოზურგეთი, აბანო და ციხის ნანგრევები,
შუასაუკუნეები;

ოზურგეთი, ბრინჯაოს განძი, გვიანბრინჯაო-
ადრერკინის ხანა;

ოზურგეთი, განძი – XVI-XVII სს.

ოზურგეთი (ადგილი უცნობია) 1850 წ.
ბიზანტიური ოქროს მონეტა, XI ს;

ოზურგეთი, „მოდინახეს გორაკი“, იაკობ
შემოქმედელის ქ. თიხის სარკოფაგი, ახ.წ. V ს;

ომფარეთი, ლანჩხუთის რ-ნი. აბანო,
ადრეული შუასაუკუნეები;

ომფარეთი, „მანიების ეზო“, ლანჩხუთის
რ-ნი. ნაგებობის კედლები და გალავნის ნაშთი,
ადრეული შუასაუკუნეები;

ოქროსქედი, ოზურგეთის რ-ნი. ღვთისმშობ-
ლის ეკლესია, გვიანი შუასაუკუნეები;

სილაური, ოზურგეთის რ-ნი. გურიელის
ნასახლარი, გვიანი შუასაუკუნეები;

ტაბანათი, მილსადენის ტრასა, ლანჩხუთის
რ-ნი. ნამოსახლარი, ანტიკური ხანა;

უკანავა, ოზურგეთის რ-ნი. ნამონასტრევი
(ნაეკლესიარი), შუასაუკუნეები;

ურეკი, დაბა, ოზურგეთის რ-ნი, ბრინჯაოს
განძები;

ურეკი, დაბა, ოზურგეთის რ-ნი, დიუნები, წინა
ანტიკური და ანტიკური ხანა;

ურეკი დაბა, ოზურგეთის რ-ნი. სამაროვანი, აწ. I-IV სს.

ფამფალეთი, ოზურგეთის რ-ნი. ვერცხლის საბადო დამუშავების კვალით, ანტიკური ხანა;

ფამფალეთი, ოზურგეთის რ-ნი. ნამოსახლარი, შუასაუკუნეები;

ფამფალეთი, ოზურგეთის რ-ნი. ნასაყდრალი; შუასაუკუნეები.

პაიკასეული, ჩოხატაურის რ-ნი. მონეტა, ლისიმაქეს (ძვ.წ. 306-282 წწ.) მინაბაძი, ძვ.წ. II ს;

ქვემო ერკეთი, ჩოხატაურის რ-ნი. ექვთიმეს ციხე (ნაციხარი);

ქვემო ხეთი, ჩოხატაურის რ-ნი. მაცხოვრის სახ. ეკლესიის ნაშთი, შუასაუკუნეები;

ქვენობანი, ჩოხატაურის რ-ნი. კერამიკული სახელოსნო, (გორანამოსახლარი); წინარე ანტიკური ხანა.

ქვენობანი, ჩოხატაურის რ-ნი, ლითონსადნობი სახელოსნო, გვიანბრინჯაო-ადრერკინის ხანა;

ქვენობანი, ადგ „კოჟორა“, ჩოხატაურის რ-ნი, ნამოსახლარი, წინა ანტიკური ხანა;

ქვიანი, ლანჩხუთის რ-ნი. ჯიხეთის მონასტერი, შუასაუკუნეები;

ქორბუდე, ტაძრის ნაშთი, შუასაუკუნეები;

შეკვეთილი, ნატანების საკრ. ოზურგეთის რ-ნი. დიუნური ნამოსახლარი, გვიანბრინჯაო-ადრერკინის ხანა;

შემოქმედი, „მესხების უბანი“, ოზურგეთის რ-ნი, გამოქვაბული (ეხი)

შემოქმედი, ოზურგეთის რ-ნი. მონასტერი, „ღვთაებისა“ და „ზარზმის“ სახ. ეკლესიები, სამრეკლო, შუასაუკუნეები;

შემოქმედი, „მონასტრის ტერიტორია“ ოზურგეთის რ-ნი, ნამოსახლარი, ადრეშუასაუკუნეები;

შემოქმედი, ადგ. გორისფერდი, ოზურგეთის რ-ნი; ნაეკლესიევი (ეკლესიის ნაშთი), შუასაუკუნეები;

შემოქმედი, ოზურგეთის რ-ნი. ნამოსახლარი, ადრებრინჯაოს ხანა;

შრომა, ოზურგეთის რ-ნი, წმ. გიორგის სახელობის ეკლესია, შუასაუკუნეები;

შრომა, ოზურგეთის რ-ნი, ნამოსახლარი, შუასაუკუნეები;

შრომა, ოზურგეთის რ-ნი. ნამოსახლარი, ახალი ქვის ხანა;

შრომის უბანი, ადგ. „ჩიტეას ქედი“, ლანჩხუთის რ-ნი, ნაცხივარი, შუასაუკუნეები;

შუაგანახლება, (ყოფ. ამალღება), ჩოხატაურის რ-ნი. უდაბნო (ნამონასტრევი);

შუა განახლება, ყოფ. ამალღება, ჩოხატაურის რ-ნი. წმ. გიორგის სახ. ეკლესიის ნაშთი, შუასაუკუნეები;

შუაფარცხმა, ადგ. „ველა“, ჩოხატაურის რ-ნი. ეკლესია, შუასაუკუნეები;

შუხუთი, ლანჩხუთის რ-ნი. აბანოსა და სასახლის ნაშთი, ადრეშუასაუკუნეები;

შუხუთი, ლანჩხუთის რ-ნი. ბრინჯაოს განძი, გვინბრინჯაო-ადრერკინის ხანა;

შუხუთი, ადგ. „კულიფსორა“, სანდრო ფირცხალაიშვილის საყანე ფართობი, ლანჩხუთის რ-ნი. ბრინჯაოს სასმისი;

შუხუთი, ადგ. „გორისგვერდი“, ლანჩხუთის რ-ნი. წმ. გიორგის სახ. ეკლესიის ნაშთი, შუასაუკუნეები;

შუხუთი, ლანჩხუთის რ-ნი. ნამოსახლარი, ადრეანტიკური ხანა;

შუხუთი, ლანჩხუთის რ-ნი. ნამოსახლარი, ელინისტური ხანა;

შუხუთი, ლანჩხუთის რ-ნი. კოშკის ნაშთი, ადრეშუასაუკუნეები.

შუხუთი, ჩხარტიშვილების ეზო, ლანჩხუთის რ-ნი. ეკლესიის ნაშთი, გვიანი შუასაუკუნეები;

ჩიბათი, (ზემოჩიბათი), ლანჩხუთის რ-ნი. ქვევრსამარხი, ელინისტური ხანა;

ჩიბათი, ლანჩხუთის რ-ნი. ნამოსახლარი, ანტიკური ხანა;

ჩიბათი, ლანჩხუთის რ-ნი. ბიზანტიური ოქროს მონეტების განძი, 122 ც. VI-VII სს.;

ჩიბათი, ლანჩხუთის რ-ი. ნამოსახლარი და სამაროვანი, ადრე შუასაუკუნეები;

ჩოლობარგი, ადგ. „ნაძვის ფეხი“, ლანჩხუთის რ-ნი. ნაეკლესიარი, შუასაუკუნეები;

ჩომეთი, ჩოხატაურის რ-ნი. კოლხური თეთრი, 380 ც.;

ციხისფერდი, ოზურგეთის რ-ნი. ნამოსახლარი, ნეოლითური ხანა;

ციხისფერდი, ოზურგეთის რ-ნი. ეკლესიის ნანგრევები, გვიანი შუასაუკუნეები;

ცხემლისხიდი, ოზურგეთის რ-ნი. ნამოსახლარი, შუასაუკუნეები;

ძიმიტი, ოზურგეთის რ-ნი. გამოქვაბული, შუასაუკუნეები;

ძიმიტი, ოზურგეთის რ-ნი, ნამოსახლარი და სამაროვანი, განვითარებული შუასაუკუნეები;

ძიმიტი, ოზურგეთის რ-ნი. წმ.კვირიკეს ეკლესია, შუასაუკუნეები;

წვერმაღალა, (ე.წ. „ურეკის“ სამაროვანი) ოზურგეთის რ-ნი. გვიანბრინჯაო-ადრერკინის ხანა;

წვერმაღალა, ოზურგეთის რ-ნი. დიუნური ნამოსახლარები, გვიანბრინჯაო-ადრერკინის ხანა;

წიფნარი, ჩოხატაურის რ-ნი. ქვევრსამარხები, ელინისტური ხანა, ძვ. II-I სს.;

ჭალა, ოზურგეთის რ-ნი. საყდარი, შუასაუკუნეები;

ჭანიეთი, ოზურგეთის რ-ნი. წმ.გიორგის ეკლესია, შუასაუკუნეები;

ჭანიეთი, ოზურგეთის რ-ნი. ნამოსახლარი და სამაროვანი, შუასაუკუნეები;

ჭანიეთური, ოზურგეთის რ-ნი. ნამოსახლარი, გვიან შუასაუკუნეები;

ჭანჭათი, ლანჩხუთის რ-ნი. მთავარანგელოზის სახ. ეკლესიის ნაშთი, შუასაუკუნეები;

ჭინათი, ლანჩხუთის რ-ნი. წმ.კვირიკეს ეკლესია, XIX ს.;

ჭონჭაეთი, ლანჩხუთის რ-ნი. ვერცხლის მონეტების განძი, XVI-XVIII სს.;

ჭყონაგორა, ლანჩხუთის რ-ნი. ნამოსახლარი, ელინისტური ხანა;

ხვარბეთი, ოზურგეთის რ-ნი. ეკლესია და ნამოსახლარი, შუასაუკუნეები;

ხვარბეთი, ოზურგეთის რ-ნი. რკინის სადნობი სახელოსნოები, ადრერკინის ხანა;

ხვარბეთი ოზურგეთის რ-ნი. სადგომი, ქვედა პალეოლითი;

ხევი, ჩოხატაურის რ-ნი. გიორგისეული ნასაყდარი, შუასაუკუნეები;

ხევი, ჩოხატაურის რ-ნი. გვიანი ბრინჯაოს ხანის განძი;

ხიდისთავი, ჩოხატაურის რ-ნი. ალექსანდრე მაკედონელის სტატერის მინაბაძი (ა.წ. I-II სს)

ხიდისთავი, ჩოხატაურის რ-ნი. ენეოლითური ხანა;

ხიდისთავი, ჩოხატაურის რ-ნი. განძი, გვიანბრინჯაო-ადრერკინის ხანა;

ხიდისთავი, ჩოხატაურის რ-ნი. განძი, ახ.წ. I-III სს.;

ხიდისთავი, ადგ. „ზენობანი“, ჩოხატაურის რ-ნი. ეკლესიის ნანგრევები, შუასაუკუნეები;

ხიდმაღალა, მილსადენის ტრასა, ლანჩხუთის რ-ი. ნამოსახლარი, ანტიკური ხანა;

ხრიალეთი, ოზურგეთის რ-ნი. ეკლესია და ციხის ნანგრევები, შუასაუკუნეები;

ჯაპანა, ნიგოთის საკრ. ლანჩხუთის რ-ნი. ნამოსახლარი, ანტიკური ხანა;

ჯაპანა, ლანჩხუთის რ-ნი. პატარა ჯიხეთის ეკლესია, შუასაუკუნეები;

ჯვარი, ოზურგეთის რ-ნი. ღვთისმშობლის ეკლესია, შუასაუკუნეები;

ჯიხანჯირი, ლანჩხუთის რ-ნი. „კიზუელაის“, „გორგოშოულის“ ნაკიხარი, გვიანი შუასაუკუნეები;

ჯიხანჯირი, ადგ. „ნასტეფნარის გორა“, ლანჩხუთის რ-ნი. ვერცხლის მონეტები, 334 (3, XVI-XVII სს);

ჯიხანჯირი, ადგ. „ნასტეფნარის გორა“ ციხის ნაშთი, ლანჩხუთის რ-ნი. შუასაუკუნეები;

ჯიხანჯირი, ლანჩხუთის რ-ნი. ნეოლითური ხანის ნამოსახლარი;

ჯუმათი, ოზურგეთის რ-ნი. გამოქვაბული, შუასაუკუნეები;

ჯუმათი, ოზურგეთის რ-ნი, კოლხური მონეტები, განძი, ანტიკური ხანა (ძვ.წ. IV სს);

ჯუმათი, ოზურგეთის რ-ნი. ნამოსახლარი და სამაროვანი, ელინისტური ხანა;

ჯუმათი, ოზურგეთის რ-ნი, ციხის ნაშთი, ეკლესია და სამაროვანი, შუასაუკუნეები;

ჯუნეწერი, ლანჩხუთის რ-ნი, ნამოსახლარი, ახალი ქვის ხანა;

ჯურუყვეთი, „გიგინეიშვილების გორა“, ლანჩხუთის რ-ნი. ნამოსახლარი, გვიანი ნეოლითი;

ნუსხის შედგენაში მონაწილეობა მიიღეს თ. ჭანიშვილმა და რ. დავლიანიძემ

НЕПОЛНЫЙ СПИСОК - ПЕРЕЧЕНЬ ПАМЯТНИКОВ КУЛЬТУРНОГО НАСЛЕДИЯ ГУРИЙСКОГО КРАЯ

Акети, Ланчхутский р-н., могильник и селище, позднее средневековье.

Акети, (Дзвели Акети), Ланчхутский р-н., церковь Спасителя и остатки ограды, позднее средневековье.

Анасеули, “метеостанция” Озургетский р-н., селище, поздний неолит.

Анасеули, местечко “мицисцихе” Озургетский р-н., стоянка, поздний неолит.

Анасеули, Озургетский р-н., железоплавильные мастерские, доантичная эпоха.

Аскана, участок Асатиани. Озургетский р-н., железоплавильная мастерская, эпоха поздней бронзы-раннего железа.

Аскана, “участок Мелуа”. Озургетский р-н., остатки мастерской, эпоха поздней бронзы-раннего железа.

Аскана, “хозяйственная территория”. Озургетский р-н., железоплавильная мастерская, доантичная эпоха.

Аскана, Озургетский р-н., Крепость и селище. Средневековье.

Ацана, “Окона” Ланчхутский р-н., развалины церкви, средневековье.

Ацана, Ланчхутский р-н., селище и могильник, средневековье.

Ацана, Ланчхутский р-н., церковь св. Гиоргия и развалины ограды, средневековье.

Ачи, Озургетский р-н., Церковь св. Гиоргия (рубеж XII-XIV вв.) зального типа.

Ачи, Озургетский р-н., селище и могильник, средневековье.

Ахалсопели, Ланчхутский р-н. Клад, средневековье.

Ахалсопели, Ланчхутский р-н., селище, античная эпоха.

Баилети, Озургетский р-н., селище, доантичное время.

Баилети, Озургетский р-н., Церковь (1609 г.)

Баилети, местечко “гама гори”. Озургетский р-н., средневековье.

Баилети, Озургетский р-н., Развалины крепости и селище, средневековье.

Баилети, Озургетский р-н., Развалины церкви, средневековье.

Багдади, Озургетский р-н., Клад.

Багдади, кладбище, Озургетский р-н., Церковь, средневековье.

Баглепи, Ланчхутский р-н., Развалины церкви св. Гиоргия, средневековье.

Бахви, мест. “саэнгуро”, усадьба Александра Асатиани, Озургетский р-н., отщеп - мустье.

Бахви, мест. “саэнгуро”, приусадебный участок Валериана Мгеладзе. Озургетский р-н., кремневый скребок дырокол - мустье.

Бахви, мест. “саэнгуро”, подворье Мгеладзе. Озургетский р-н., зубчатое орудие-вкладыш, мезолит-неолит.

Бахви, Озургетский р-н., Кремневое орудие, нижний палеолит.

Бахви, “кведа Бахви”. Озургетский р-н., железоплавильная мастерская, эпоха поздней бронзы-раннего железа.

Бахви, “кведа Бахви”. Озургетский р-н., селище и могильник, средневековье.

Бахмаро, “курортная зона”, Чохатаурский р-н., стоянка, неолит.

Бохваури, мест. “чабукджвари”, Озургетский р-н., Развалины церкви, средние века.

Букисцихе, “гурис тба”, Чохатаурский р-н., Селище, эпоха поздней бронзы.

Букисцихе, Чохатаурский р-н., Селище и могильник. Эпоха эллинизма II-I вв. до н.э.

Букисцихе, Чохатаурский р-н., город-крепость, античного периода и средневековья.

Букисцихе, мнст. “берсало”, Чохатаурский р-н., Пещера, средние века.

Букисцихе, Чохатаурский р-н., Развалины церкви, средние века.

Бурнати, Чохатаурский р-н., развалины церкви св. Петра и Павла, средние века.

Гагури, “джихури” Ланчхутский р-н., крепостная система, средние века.

Гамогма, какути, Озургетский р-н., Развалины церкви, средние века.

Гамогма, какути, подворье Г. Зоидзе. Озургетский р-н., селище “шави Гуриели”, позднее средневековье.

Ганахлаба, (ранее Амаглеба), Чохотаурский р-н., церковь св. Гиоргия, средние века.

Ганахлаба, Чохатаурский р-н., церковь Богородицы, средние века.

Гвимбалаури, “пашня Севериана Церетели”. Ланчхутский р-н., Глиняная трубка (чубук), позднее средневековья.

Гвимбалаури, Ланчхутский р-н., церковь св. Гиоргия, средние века.

Гвимбалаури, верхнее кладбище, Ланчхутский р-н., селище, средние века.

Гвимбалаури, Ланчхутский р-н., селище, античная эпоха, VI-III вв. до н.э.

Гвимбалаури, Ланчхутский р-н., железоплавильная мастерская, эпоха поздней бронзы-раннего железа.

Гогиети, Озургетский р-н, развалины церкви св. Дмитрия, средние века.

Гоголесубани, “Квемо парцхма”, Ланчхутский р-н., Бронзовый клад, эпоха поздней бронзы.

Гоголесубани, мест. “мчедлебиссери”, Ланчхутский р-н., остатки церкви, средние века.

Гоголесубани, мест. “кунчула”, Чохатаурский р-н., церковь св. Гиоргия, средние века.

Гогорети, Озургетский р-н., кувшинные погребения эллинистического времени.

Гогорети, Озургетский р-н., церковь Божей матери, средние века.

Гоми, Озургетский р-н., селище и могильник, средние века.

Гоми, “гораулис геле”, Озургетский р-н., остатки железоплавильной мастерской, доантичная эпоха.

Гонебискари, Озургетский р-н., церковь св. Гиоргия, средние века.

Горабережоули, Чохатаурский р-н., железоплавильные мастерские, доантичная эпоха.

Горабережоули, Чохатаурский р-н., развалины крепости и дворца, средние века.

Горабережоули, Чохатаурский р-н., церковь Божей матери, средние века.

Григолети, Ланчхутский р-н., “гогелиебис эзо”, доантичная эпоха.

Григолети, Ланчхутский р-н., остатки дюнного поселения, античная эпоха.

Григолети, “подворие Т. Чкония” Ланчхутский р-н., дюнное поселение VII-VI вв. до н.э.

Григолети, “территория терминала”. Ланчхутский р-н., дюнное поселение, остатки мастерской VII-VI вв. до н.э.

Григолети, “прибрежная полоса”. Ланчхутский р-н., дюнные поселения VIII-VII вв. до н.э.

Гутури, Чохатаурский р-н., бронзовый клад, эпоха бронзы-раннего железа.

Гутури, Чохатаурский р-н., могильник эллинистического времени.

Гурианта, Озургетский р-н., селище, поздний неолит.

Гурианта, Озургетский р-н., пещера, ранее средневековье.

Гурианта, Озургетский р-н., город-крепость и могильник, ранее средневековье

Гурианта, Озургетский р-н., селище эпохи эллинизма.

Гурианта, “цхис территория”, Озургетский р-н., селище, VI-V вв. до н.э.

Гурианта, Озургетский р-н., крепостная церковь св. Богородицы, позднее средневековье.

Даблацихе, мест. “шуа пурцели”, Чохатаурский р-н., Развалины церкви, позднее средневековье.

Дабали эцери, Озургетский р-н., железоплавильная мастерская, доантичное время.

Двабзу, Озургетский р-н., остатки железоплавильной мастерской, доантичная эпоха.

Двабзу, кладбище, Озургетский р-н., церковь, позднее средневековье, 1874 г.

Двабзу, Озургетский р-н., селище и могильник, позднее средневековье.

Джапана, “сакребуло Нигоети”. Ланчхутский р-н., селище, античная эпоха.

Джапана, Ланчхутский р-н., церковь Патара Джихети, средние века.

Джвари, Озургетский р-н., церковь св. Богородицы, средние века.

Джиханджири, Ланчхутский р-н., развалины крепостей “кизули” и “горгошоули”, позднее средневековье.

Джиханджири, мест. “настепнарис гора”, Ланчхутский р-н., клад серебряных монет XVI-XVII вв. (334 шт.).

Джиханджири, мест. “Настепнарис гора”,
Ланчхутский р-н., остатки крепости, средние века.

Джиханджири, Ланчхутский р-н., неолетическое
селище.

Джумати, Озургетский р-н., пещера, средние века.

Джумати, Озургетский р-н., клад “колхидок”,
античная эпоха (IV в. до н.э.).

Джумати, Озургетский р-н., селище и могильник
эллинистической эпохи.

Джумати, Озургетский р-н., остатки крепости,
церковь и могильник, средние века.

Джунецери, Ланчхутский р-н., селище,
новокаменный век.

Джуруквети, “Гигинеишвилебис гора”, Ланчхут-
ский р-н., селище, поздний неолит.

Дзимити, Озургетский р-н., пещера, средние века.

Дзимити, Озургетский р-н., селище и могильник,
позднее средневековье.

Дзимити, Озургетский р-н., церковь св. Квирике,
средние века.

Диди Вани, мест. “квителаури”, Чохатаурский
р-н., Кувшинное погребение эллинистического времени.

Диди Вани, Чохатаурский р-н., церковь св.
Гиоргия, позднее средневековье.

Диди Вани, Чохатаурский р-н., “экаис гора”
церковь св. Богородицы, средневековье.

Добрио, мест. “удабно”, Чохатаурский р-н.,
монастырские развалины.

Ванискеди, Озургетский р-н., развалины церкви
Иоанна Крестителя, средние века.

Вакиджвари, мест. “корбуде”, Озургетский р-н., фибула, находка 1936 г.

Вакиджвари, Озургетский р-н., селище Тхилаишвили, металлоплавильная мастерская, доантичного времени.

Вакиджвари, мест. “леварсиас нигвзеби”, Озургетский р-н., селище Тхилиашвили, металлоплавильная мастерская.

Вакиджвари, Озургетский р-н., селище и церковь „Джвари“, средневековье.

Вакиджвари, Озургетский р-н., церковь св. Гиоргия, средневековье.

Вакиджвари, мест. “Корис буде”, Озургетский р-н., селище, доантичная эпоха.

Вакиджвари, Озургетский р-н., селище, неолит.

Вакиджвари, Озургетский р-н., остатки селища, эпоха поздней бронзы.

Вакиджвари, Озургетский р-н., “отигванис гамоквабули”. эпоха поздней бронзы.

Вакиджвари, Озургетский р-н., фибула, находка 1960 г.

Вашнари, Озургетский р-н., город-крепость, ранее средневековье.

Зедубани, Озургетский р-н., селище и могильник, средние века.

Земо хети, Чохатаурский р-н., кувшинное погребение, эллинистическая эпоха.

Зенобани, Чохатаурский р-н., металлоплавильная мастерская,

Зенобани, мест. “саджаламбро”, Чохатаурский р-н., кувшинное погребение эллинистической эпохи.

Зенобани, Чохатаурский р-н., развалины “гомис цихе”, средние века.

Зомлети, мест. “нацихвари”, Чохатаурский р-н., селище.

Зоти, Чохатаурский р-н., клад, эпоха поздней бронзы-раннего железа.

Зоти, Чохатаурский р-н., клад, каменный топор, неолит.

Зоти, мест. “сакдрис кели”, Чохатаурский р-н., развалины крепости, средние века.

Зоти, Чохатаурский р-н., джаме, XIX в.

Кахури, Озургетский р-н., могильник, глиняные саркофаги.

Кахури, Озургетский р-н., церковь св. Гиоргия, средние века.

Квемо Эркети, Чохатаурский р-н., крепость Эквтимия (развалины).

Квемо Хети, Чохатаурский р-н., руины церкви Спасителя, средние века.

Квенобани, Чохатаурский р-н., керамическая мастерская (жилой холм), доантичное время.

Квенобани, Чохатаурский р-н., металлоплавильная мастерская, эпоха поздней бронзы-раннего железа.

Квенобани, мест. “Кожора”, Чохатаурский р-н., селище, доантичное время.

Квиани, Ланчхутский р-н., Джихетский монастырь, средневековье.

Корбуде, руины монастыря, средние века.

Кончкати, Озургетский р-н., церковь, позднее средневековье.

Кончкати, Озургетский р-н., городище

Кончкати, Озургетский р-н., селище, античная эпоха.

Кохнари, Чохатаурский р-н., остаток дворца, средние века.

Лаитури, Озургетский р-н., остаток церкви, средние века.

Лаитури, Озургетский р-н., металлургическая мастерская, античная эпоха.

Лаитури, Озургетский р-н., селище, эпоха поздней бронзы-раннего железа.

Лаитури, Озургетский р-н., селище, поздний неолит.

Ланчхути, остатки клада, эпоха поздней бронзы-раннего железа.

Ланчхути, мест. “агараки”, остатки церкви им. Ионна Крестителя. Позднее средневековье.

Ланчхути, селище “чолопа”, эпоха ранней бронзы.

Леса, мест. “тагеби”, Ланчхутский р-н., средние века.

Леса, Ланчхутский р-н., селище Гуриели, средние века.

Леса, трасса трубопровода, Ланчхутский р-н., селище, античная эпоха.

Лихаури, Озургетский р-н., церковь Богородицы, II пол. XIII в. звонница XV в.

Макванати, Озургетский р-н., церковь, селище и могильник, средние века.

Макванати, Озургетский р-н., церковь Архангела, XVIII в.

Макванати, “накашидзис гора”, Озургетский р-н., селище

Макванати, Озургетский р-н., неолитическая стоянка.

Макванати, “цкавшанас убани”, Озургетский р-н., бронзовый клад, эпоха поздней бронзы-раннего железа.

Мамати, Ланчхутский р-н., селище, средние века.

Мамати, Ланчхутский р-н., стоянка.

Мамати, мест. “каиджавара”, Ланчхутский р-н., церковь св. Гиоргия 1893-1895 гг.

Мачхварети, Ланчхутский р-н., церковь св. Гиоргия, средние века.

Мачхварети, Ланчхутский р-н., бронзовый шлем V в. до н.э.

Мелекедури, Озургетский р-н., церковь св. Гиоргия и могильник, средние века.

Мелекедури, Озургетский р-н., селище и могильник, античная эпоха.

Мелекедури, территория “джинчарадзебис бригада”, Озургетский р-н., бронзовый клад, эпоха поздней бронзы-раннего железа.

Мериа, Озургетский р-н., селище, поздний неолит.

Мериа, Озургетский р-н., селище и могильник, ранее средние века.

Мериа, Озургетский р-н., остатки церкви, средние века.

Мзиани, “аскана”, Озургетский р-н., железоплавильная мастерская, эпоха поздней бронзы-раннего железа.

Мтиспири, Озургетский р-н., церковь Богородицы, средние века.

Моедани, Ланчхутский р-н., золотая монета Лисимаха, IV-III вв. до н.э.

Моедани, Ланчхутский р-н., церковь Богородицы, средние века.

Моедани, Ланчхутский р-н., город-крепость, две бани, остатки строения, кирпич со штампом и др. средние века.

Монастери, “сакребуло кочнати”, Озургетский р-н., церковь, средние века.

Мшвидобаури, Озургетский р-н., железоплавильные мастерские, эпоха поздней бронзы-широкого освоения железа.

Нагомаури, Озургетский р-н., молельня им. св. Марине.

Нагомаури, Озургетский р-н., “нацихвари” дворец Гуриели.

Нагомаури, Озургетский р-н., железоплавильные мастерские I пол. II-I тысячелетия до н.э.

Наруджа, Озургетский р-н., остатки стоянки, поздний неолит.

Наруджа, Озургетский р-н., железоплавильная мастерская, античная эпоха.

Натанеби, Озургетский р-н., селище, средние века.

Натанеби, Озургетский р-н., железоплавильная мастерская, античная эпоха.

Натанеби, Озургетский р-н., селище, поздний неолит.

Натанеби, Озургетский р-н., 1910 г. клад турецких монет, XVII в.

Нагобилеви, (бывш. Тхинвали) мест. “ахалсақдари”, Озургетский р-н., остатки церкви, средние века.

Ниабаури, Озургетский р-н., развалины церкви, средние века.

Ниабаури, мест. “чачалис насахлеви”, Озургетский р-н., селище, средние века.

Ниабаури, мест. “окросмухуро”, Озургетский р-н., развалины церкви, средние века.

Нигвзиани, трасса трубопровода, Ланчхутский р-н., селище, античное время.

Нигвзиани, Ланчхутский р-н., селище и могильник, средние века.

Нигвзиани, Ланчхутский р-н., могильник, эпоха широкого освоения железа.

Нигоеи, Ланчхутский р-н., церковь св. Гиоргия, средние века.

Нигоеи, мест. “сагариа”, Ланчхутский р-н., церковь, средние века.

Нигоеи, Озургетский р-н., селище, доантичное время.

Нигоеи, Ланчхутский р-н., “колхидки”, чубук, находка 1914 года.

Ниношвили, Ланчхутский р-н., развалины церкви св. Гиоргия, средние века.

Ниношвили, Ланчхутский р-н., селище, средние века.

Озургети, Баня и развалины церкви, средние века.

Озургети, бронзовый клад, эпоха поздней бронзы-раннего железа.

Озургети, клад XVI-XVII вв.

Озургети, византийская золотая монета XI в.
(место находки не известно)

Озургети, “модинахес гораки” глиняный саркофаг Якова Шемокмеди V в.

Омпарети, Ланчхутский р-н., баня, ранее средневековье.

Омпарети, “Маниебис езо”, Ланчхутский р-н., стены строения и развалины ограды.

Окроскеди, Озургетский р-н., церковь Богородицы, позднее средневековье.

Пампалети, Озургетский р-н., серебряный рудник с признаками разработки, античное время.

Пампалети, Озургетский р-н., селище, средние века.

Пампалети, Озургетский р-н., остатки церкви, средние века.

Паикасеули, Чохатаурский р-н., монета Лисимаха (306-282 гг. до н.э.), подражание II в. до н.э.

Силаури, Озургетский р-н., селище Гуриели, позднее средневековье.

Табанети, трасса трубопровода, Ланчхутский р-н., селще, античная эпоха.

Тавсуреби, Чохатаурский р-н., остатки церкви, средние века.

Тхилагани, мест. “орке”, Чохатаурский р-н., развалины церкви св. Гиоргия, средние века.

Тхинвали, Озургетский р-н., селище и могильник, средние века.

Тхинвали, Озургетский р-н., металлургическая мастерская, античная эпоха.

Уканава, Озургетский р-н., развалины монастыря (церкви) средние века.

Уреки, село, Озургетский р-н., бронзовые клады.

Уреки, село, Озургетский р-н., дюны, доантичного и античного времени.

Уреки, село, Озургетский р-н., могильник, I-IV вв.

Шекветили, сакребуло Натанеби, Озургетский р-н., дюнное селище, эпоха поздней бронзы-раннего железа.

Шемокмеди, “месхебис убани”, Озургетский р-н., пещера (навес)

Шемокмеди, Озургетский р-н., монастырь, церковь Спасителя и “Зарзма”, звонница, средние века.

Шемокмеди, “территория монастыря”, Озургетский р-н., селище, ранее средневековье.

Шемокмеди, мест. Горисперди, Озургетский р-н., остатки церкви, средние века.

Шемокмеди, Озургетский р-н., селище, эпоха ранней бронзы.

Шрома, Озургетский р-н., церковь св. Гиоргия, средние века.

Шрома, Озургетский р-н., селище, средние века.

Шрома, Озургетский р-н., селище, новокаменный век.

Шромисубани, мест. “Читиас кеди”, Ланчхутский р-н., крепостные развалины, средние века.

Шуа ганахлаба, (быв. Амаглеба) Чохатаурский р-н., остатки монастыря.

Шуа ганахлаба, (быв. Амаглеба) Чохатаурский р-н., остатки церкви св. Гиоргия, средние века.

Шуа парцхма, мест. “вели”, Чохатаурский р-н., церковь, средние века.

Шухути, Ланчхутский р-н., остатки бани и дворца, ранее средневековье.

Шухути, Ланчхутский р-н., бронзовый клад, эпоха поздней бронзы-раннего железа.

Шухути, мест. “кулипсора”, сельскохозяйственное угодие Сандро Пирцхалаишвили, Ланчхутский р-н., бронзовый сосуд.

Шухути, мест. “Горисгверди”, Ланчхутский р-н., остатки церкви св. Гиоргия.

Шухути, Ланчхутский р-н., селище, ранеантичное время.

Шухути, Ланчхутский р-н., селище, эпоха эллинизма.

Шухути, Ланчхутский р-н., остатки башни, ранее средневековье.

Шухути, подворье Чхартишвили, Ланчхутский р-н., остатки церкви, позднее средневековье

Чибати, (Земо Чибати), Ланчхутский р-н., кувшинное погребение. эпоха эллинизма.

Чибати, Ланчхутский р-н., селище, античная эпоха.

Чибати, Ланчхутский р-н., клад византийских золотых монет (122 шт.), VI-VIII вв.

Чибати, Ланчхутский р-н., селище и могильник, ранее средневековье.

Чолобарги, мест. “надзвис пехи”, Ланчхутский р-н., остатки церкви, средние века.

Чомети, Чохатаурский р-н., “колхидки” -389 шт.

Цихисперди, Озургетский р-н., селище, неолит.

Цихисперди, Озургетский р-н., развалины церкви, позднее средневековье.

Цхемлисхиди, Озургетский р-н., селище, средние века.

Цвермагала, т.н. “Урекский” могильник, Озургетский р-н., эпоха поздней бронзы-раннего железа.

Цвермагала, Озургетский р-н., дюнные селища, эпоха поздней бронзы-раннего железа.

Ципнари, Чохатаурский р-н., кувшинные погребения, эллинистическое время II-I вв. до н.э.

Чала, Озургетский р-н., церковь, средние века.

Чаниети, Озургетский р-н., церковь св. Гиоргия, средние века.

Чаниети, Озургетский р-н., селище и могильник, средние века.

Чаниетури, Озургетский р-н., селище, позднее средневековье.

Чанчати, Ланчхутский р-н., руины церкви св. Архангела, средние века.

Чинати, Ланчхутский р-н., церковь св. Квирике, XIX в.

Чончаети, Ланчхутский р-н., клад серебряных монет XVI-XVIII вв.

Чконагора, Ланчхутский р-н., селище, эллинистическая эпоха.

Хварбети, Озургетский р-н., церковь и селище, средневековье.

Хварбети, Озургетский р-н., железоплавильные мастерские, раннежелезный век.

Хварбети, Озургетский р-н., нижнепалеолитическая стоянка.

Хеви, Чохатаурский р-н., “гиоргисеули насақдари”, средние века.

Хеви, Чохатаурский р-н., клад эпохи поздней бронзы.

Хидистави, Чохатаурский р-н., золотое подражание статера Александра Македонского (I-II вв. н.э.)

Хидистави, Чохатаурский р-н., энеолитическая стоянка.

Хидистави, Чохатаурский р-н., клад, эпоха поздней бронзы-раннего железа.

Хидистави, Чохатаурский р-н., клад, (I-III вв. н.э.)

Хидистави, мест. “зенобани”, Чохатаурский р-н., развалины церкви, средние века.

Хидмагала, трасса трубопровода, Ланчхутский р-н., селище, античная эпоха.

Хриалети, Озургетский р-н., развалины церкви и крепости, средние века.

Эбалаури, бывшее “арчеули”, Ланчхутский р-н., развалины церкви, средние века.

Эркети, “земо эркета” Чохатаурский р-н., церковь св. архангела, позднее средневековье.

Эркети, “квемо эркети” Чохотаурский р-н., развалины фортификационного сооружения, средневековье.

Экадиа, Озургетский р-н., селище, поздний неолит.

Экадиа, Озургетский р-н., железоплавильные мастерские, античная эпоха.

Экадиа, Озургетский р-н., селище, церковь Богородицы и могильник, средние века.

Экадиа, Озургетский р-н., церковь св. Гиоргия, XIX в.

Эцери, Ланчхутский р-н., селище, церковь св. Марии, остатки ограды, средние века.

Эцери, Ланчхутский р-н., железоплавильная мастерская, эпоха поздней бронзы раннего железа.

В составлении этого справочника участвовали Т. Чанишвили и Р. Давлианидзе

ი ლ უ ს ტ რ ა ც ი ე ბ ი

1. დიმიტრი ბაქრაძე.
2. ილია ჭავჭავაძე.
3. მარი ფელისიტე ბროსსე
4. პროფ. ნიკოდიმე კონდაკოვი.
5. ხატები.
6. ვაშნარი - სპონიეთი სიტუაციური გეგმა.
7. ვაშნარი - სპონიეთი - ციტადელი, რეკონსტრუქცია.
8. ვაშნარი - სპონიეთი ტაძართან აღმოსავლელი ბერძნული წარწერა.
9. სამნავიანი ბაზილიკა - გეგმა, რეკონსტრუქცია.
10. სამნავიანი ბაზილიკა გადაკეთებული გუმბათიან ტაძრად - გეგმა, რეკონსტრუქცია.
11. მარტირიუმი და სასიმაგრო სისტემის ნაშთი, გეგმა.
12. მარტირიუმი - რეკონსტრუქცია.
13. ვაშნარი - სპონიეთი - აღმოსავლელი არტეფაქტები
14. ივანე ჯავახიშვილი და ნიკო ბერძენიშვილი მკვლევართან ერთად
15. ურეკის სამაროვანი ძვ.წ. VIII-VI სს არტეფაქტები
16. ურეკის სამაროვანი ძვ.წ. VIII-VI სს არტეფაქტები
17. ურეკის სამაროვანი, I-III ს. ოქროს სამკაული.
18. ომიფართი, აბანოს ნაშთი, გეგმა.
19. ღრმადელე - სამნავიანი ბაზილიკის ნაშთი და იქ აღმოსავლელი არტეფაქტები.
20. გაბრიელ ეპისკოპოსი
21. აკაკი წერეთელი

Illustrations

1. Dimitri Bakradze
2. Iliia Chavchavadze
3. Mari Felisite Brosset
4. Prof. Nikodim Kondakov
5. Icons
6. Vashnari - Sponieti - sketch location
7. Vashnari - Sponieti - citadel, reconstruction
8. Vashnari - Sponieti - a Gruk inscription found at the church
9. A three nave basilica plan, reconstruction
10. A three nave basilica after alteration, plan, reconstruction
11. Martirium and remains of fortification wall, plan
12. Martirium - reconstruction
13. Vashnari - Sponieti - artifacts
14. Ivane Djavakhishvili and Niko Berdzenishvili together with the explorers
15. 8th - 6th century BC cemetery, Ureki, artifacts
16. 8th - 6th century BC cemetery, Ureki, artifacts
17. 8th - 6th century BC cemetery, Ureki, gold adornments
18. Ompareti - remains of a bath - house, plan
19. Grmagele - remains of a three nave basilica and artifacts found in it
20. Episcopo Gabriel
21. Akaki Tsereteli

Иллюстрации

1. Дмитрий Бакрадзе
2. Илья Чавчавадзе
3. Мари Фелисите Броссе
4. Проф. Никодим Кондаков
5. Иконы
6. Вашнари - Спониети - ситуационный план
7. Вашнари - Спониети - цитадель, реконструкция
8. Вашнари - Спониети - греческая надпись найденная около храма
9. Трехнефная базилика - план, реконструкция
10. Трехнефный храм после переделки в центрально купольный, план-реконструкция
11. Мартирий и остатки крепостной стены, план
12. Мартирий - реконструкция
13. Вашнари-Спониэти – найденные артефакты
14. Иване Джавахишвили и Нико Бердзенишвили вместе с исследователями
15. Могильник VIII-VI вв. до н.э. Уреки, артефакты
16. Могильник VIII-VI вв. до н.э. Уреки, артефакты
17. Могильник VIII-VI вв. до н.э. Уреки, золотые украшения
18. Омпарети – остатки бани, план
19. Грмагеле – остатки трехнефной базилики и найденные там артефакты
20. Епископ Гавриил
21. Акакий Церетели

სარჩევი

ბიოგრაფიული ცნობები.....	3
შესავალი	7
§1. მეცნიერული მემკვიდრეობა	10
§2. საველე კვლევა-ძიება	15
§3. ვაშნარ – სპონიეთის შესწავლის საკითხისათვის	23
§4. გურიის სიძველეები და თანამედროვეობა	37
ეპილოგი	49
Summary	50
Резюме	51
დამოწმებული ლიტერატურა	52
დამატება 1. დიმიტრი ბაქრაძის ბიოგრაფიები	55
დამატება 2 დიმიტრი ბაქრაძის მიერ გამოქვეყნებული ნაშრომები გურიაზე	57
დამატება 3. დიმიტრი ბაქრაძე „საერთოდ გურიის შესახებ“	58
დამატება 4. დიმიტრი ბაქრაძის მიერ 1873 წელს გურიის მხარეში მეცნიერული მივლინებისას დაზვერვილი სოფლების ჩამონათვალი	68
დამატება 5. დიმიტრი ბაქრაძის მიერ 1873 წელს გურიის მხარეში მეცნიერული მივლინებისას ნანახი და შესწავლილი ეკლესიები	70

დამატება 6. ქართლურ-კახური და გურულ-აჭარული კილოების მოკლე შედარებითი ლექსიკონი	73
გურიის მხარის კულტურული მემკვიდრეობის ძეგლების არასრული ნუსხა-ჩამონათვალი	98
Неполный список – перечень памятников культурного наследия Гурийского края	118
ილუსტრაციები	137
Illustrations.....	138
Иллюстрации.....	139
სარჩევი.....	140
გურია. მატერიალური კულტურის ძეგლების გავრცელების რუკა (დანართი)	141

ტექნიკური რედაქტორი და კორექტორი:
მარიამ სადრაძე

მხატვარი: მანუჩარ ყარაშვილი

ინგლისური თარგმანი ეკუთვნის: მარინა
კაპანაძეს

ხატების ფოტოები აკად. გ. ჩუბინაშვილის
გამოკვლევებიდანაა გადმოდებული: ქართული
ოქრომჭედლობა VIII-XVIII საუკუნეებისა, თბ., 1957,
გვ. 19-22; 25, 27, 28;

ფოტომასალა აკად. გ. შარაძის
მონოგრაფიებიდან: 1. ილია ჭავჭავაძე, ცხოვრება,
მოდვაწეობა, შემოქმედება, წიგნი I, თბ., 1987; წიგნი
II, თბ., 1990. 2. ქართული ემიგრანტული
ჟურნალისტიკის ისტორიიდან, ტ. I, თბ., 2001.

ტირაჟი 250

ფასი ხელშეკრულებით

გამოიცა ავტორთა ხარჯით



დაიბეჭდა გამომცემლობა „**ნა და იუსტურა**“-ს სტამბაში
0162, თბილისი, ქ. ჩოლოყაშვილის გამზ., 3