



ყვარლი

გამოცემის 1932 წლიდან

ფასი 40 თეთრი

ქ. ყვარლის განვითარების ფონდი დაფუძნდა

2015 წლის 28 ივნისს მარიამ ლეთის-მშობლის ეკლესიის სხდომათა დარბაზში შილდის მოსახლეობის ინიციატივით გაიმართა სხდომა, სადაც გადაწყდა, რომ დაფუძნებულიყო საზოგადოებრივი გაერთიანება, რომელიც მოახდენდა სოფლის პრობლემების იდენტიფიკაციას და შესაბამისად გადაწყვეტის გზების ძიებას.

საზოგადოებრივი ცენტრის გახსნის დღესვე მოხდა სოფელ შილდის განვითარების ფონდის რეგისტრაცია და განისაზღვრა მიზნები და ამოცანები:

1. სოფლის აღორძინებაზე ზრუნვა;
2. სოფ. შილდში ინფრასტრუქტურული პროექტების განხორციელების ხელშეწყობა;
3. სოფ. შილდში კომპერატიული მეურნეობის შექმნის და განვითარების ხელშეწყობა;
4. სოფელში მცხოვრები სოციალურად დაუცველი მოქალაქეების დახმარება;
5. კანონით ნებადართული სხვა საქმიანობა.

უნდა აღინიშნოს, რომ სოფლის განვითარების ფონდმა განვილი 2 წელიწადში წარმატებით გადაწყვიტა ძირითადი პრობლემები, რომელთაგანაც მოსახლეობის ყოფილი პირობები მნიშვნელოვნად გააუმჯობესა, კერძოდ:

შილდელნი ვერ წარმოიდგენდნენ, რომ ე.წ. „ბულვარი“ უმშენებლეს დასახლებულ და გასართობ პარკად იქცეოდა, „ქუდურებიდან“ სოფლის სასაფლაომდე არსებულ ცენტრალურ გზატკეცილზე ასფალტი დაისხმებოდა და სანიტარული რეინა-ბუტონის არხები ჩაინიჭებოდა; მარიამ ლეთისმშობლის სახელობის ეკლესიის წინ თუ ასეთი შესანიშნავი სკვერი მოეწყობოდა. ამასთან ერთად, სარემონტო სამუშაოები განხორციელეს კულტურის სახლში, აღადგინეს ვეძისხევისა და ტურისტების მოსალოდნისათვის შე-

ტად მნიშვნელოვანი დაზიანებული სარწყავი არხი და უამრავი პრობლემა მოგვარეს, რომლებიც მოსახლეობის ნორმალურ ცხოვრებას უშლიდა ხელს.

შილდელების გამოცდილებამ დაგვანახვა, რომ ბევრი პრობლემის მოგვარება შეიძლება საერთო ძალისხმევით, თუ თითოეული ადამიანი იქნება საკუთარი ქალაქის თუ სოფლის პატრიოტი და ეცდება მცირედი წვლილი მაინც შეიტანოს მის განვითარებაში, შედეგად წარმატებით გადაწყდება საჭირო პროექტები.

ყვარლის მუნიციპალიტეტის საკრებულოს თავმჯდომარის მოადგილის ზურაბ ჩხეიძის და ამავე საკრებულოს კომისიის თავმჯდომარის აკაკი სეფაშვილის ინიციატივით 2 ივნისს გაიმართა შეხვედრა, რომელსაც ესწრებოდნენ ქ. ყვარლის ინტელიგენციის წარმომადგენლები. შეხვედრის მთავარი მიზანი იყო ქ. ყვარლის განვითარების ფონდის დაფუძნება.

არჩეული იქნა ქ. ყვარლის განვითარების ფონდის გამგეობა 5 კაცის შემადგენლობით. განისაზღვრა მოქმედების ძირითადი პრიორიტეტები:

1. ქალაქის აღორძინება;
2. ინფრასტრუქტურული პროექტების განხორციელება;
3. გარემოს დაბინძურებისაგან, ბუნებრივი რესურსების განადგურებისაგან დაცვა;
4. სპორტის განვითარება;
5. ტურიზმის ხელშეწყობა.

აღინიშნა, რომ მოქალაქეთა ჩართულობა უნდა იყოს ფართო და მასობრივი, ამისათვის საჭიროა განუვლი იქნას სააგიტაციო მუშაობა, რათა ადამიანებს გაუჩინდეთ სურვილი მონაწილეობა მიიღონ ქალაქის აღორძინებაში.

ზაზი გაეცხა იმასაც, რომ ფონდის საქმიანობა უნდა იყოს გამჭვირვალე. **ალექსი ძაჭიანიძე**

ჩვენი ქალაქი კიდევ უფრო დამკვიდრდა და გალამაზდა

ყვარელი რომ ტურისტებისათვის მიმზიდველი ქალაქია, ამაზე ვიზიტორთა რაოდენობის მზარდი დინამიკა მიანიშნებს და რა თქმა უნდა, მუნიციპალიტეტის ხელმძღვანელობის მთავარი ამოცანაა კიდევ უფრო განავითაროს ტურიზმი. ყვარლის მუნიციპალიტეტის გამგეობამ გაითვალისწინა ქალაქის ზოგიერთ უბანში არსებული უგზოობის პრობლემები და გადაწყვიტა პირველ რიგში ამ უბნებზე განხორციელებული ინფრასტრუქტურული პროექტები.

ოპერატიულად, მოკლე დროში განხორციელდა მოსამზადებელი სამუშაოები კომპანია „სერპანტინი“, რომლის ხელმძღვანელია ბატონი ზურაბ ფეიქრიშვილი. შავი საფარით დაიფარა გოგებაშვილის, დემეტრე თავდადებულის, ტაბიძისა და პეტრე იბერის ქუჩების 2400 მეტრი.

იმდენად მაღალ დონეზეა სამუშაოები განხორციელებული, რომ მტერსაც კი შეშურდება.



პარლამენტმა სავალდებულო სერტიფიცირების შესახებ კანონი მიიღო

საქართველოს პარლამენტმა კანონპროექტი „სავალდებულო სერტიფიცირებას დაქვემდებარებული სასოფლო-სამეურნეო კულტურათა ჯიშების გასაჯრცელებლად დაშვებისა და მეთესლეობის შესახებ“ დაამტკიცა.

აღნიშნული კანონპროექტი, საქართველოს სოფლის მეურნეობის სამინისტროს სსიპ სოფლის მეურნეობის სამეცნიერო-კვლევითი ცენტრის მიერ მომზადდა.

კანონპროექტი მიზნად ისახავს სავალდებულო სერტიფიცირებას სასოფლო-სამეურნეო კულტურათა ჯიშების რეგისტრაციასთან, თესლისა და სარგავი მასალის წარმოებასთან, გადაამუშავებასთან, სერტიფიცირებასთან, შენახვასთან, რეალიზაციასთან, მიკვლევადობასთან და ადგილობრივ და იმპორტირებულ თესლსა და სარგავ მასალასთან დაკავშირებულ საკითხებს.

სათესლე მასალის სავალდებულო სერტიფიცირების წინა პროცედურების სსიპ სოფლის მეურნეობის სამინისტროს სამეცნიერო-კვლევითი ცენტრში-ს მხარდაჭერით 2015 წლიდან დაიწყო.

სათესლე მასალის სერტიფიცირება წარმოადგენს ევროკავშირთან ღრმა და ყოვლისმომცველი თავისუფალი სავაჭრო სივრცის შესახებ შეთანხმების ნაწილს და ქართველ მწარმოებელს სამამულე პროდუქციით საერთაშორისო ვაჭ-

რობაში მონაწილეობის შესაძლებლობას აძლევს.

საქართველოს მთავრობის 2016 წლის 23 დეკემბრის №699 დადგენილების „თესლისა და სარგავი მასალის საქართველოში გაჯრცელების დამატებითი პირობების დამტკიცების შესახებ“ თანახმად, ქვეყნის მასშტაბით მარცვლეული კულტურების თესლის ნებაყოფლობითი სერტიფიცირება უკვე მიმდინარეობს.

მარცვლეული კულტურების — ხორბლის, ქერის, სოიას, მზესუმზირის, კარტოფილის სათესლე მასალის ნებაყოფლობითი სერტიფიცირების პროცედურები 2020 წლამდე უფასოდ განხორციელდება. აღსანიშნავია, რომ 2018 წლიდან ხორბლის სერტიფიცირება სავალდებულო გახდება.

2018 წლიდან საქართველოში სარგავი მასალის ნებაყოფლობითი სერტიფიცირებაც დაიწყება, რომელიც ასევე უფასოა. ამ ეტაპზე საწარმოებში მუშაობის საერთაშორისო სტანდარტებთან შესაბამისობის დადგენის პროცესი მიმდინარეობს, რომლის შემდეგაც საწარმოები სერტიფიცირების პროცესში ჩართვას შეძლებენ.

საქართველოს სოფლის მეურნეობის სამინისტროს სოფლის მეურნეობის სამეცნიერო-კვლევითი ცენტრის მიერ, 2015 წლიდან დაიწყო შექმნა და ინსპექტირება ჩაუტარდა 1500 ჰა მარცვლეული კულტურების სათესლე ნაკვეთს. გაიცა ხორბლის, ქერის, სიმინდის, მზესუმზირის, სოიას და კარტოფილის თესლის პარტიებზე ჯიშობრივი ხარისხის დამადასტურებელი 97 სერტიფიკატი და 25 000 სერტიფიცირებული სათესლე მასალის აღმნიშვნელი ეტიკეტი. ასევე შენაწილია 40-მდე საწარმოს და 15 სათესლე მეურნეობის ზოგადი მდგომარეობა.

საქართველოს სოფლის მეურნეობის პოტენციალის მაქსიმალურად ათვისება და მიზნობრივი გამოყენება ჩვენი ქვეყნის ეკონომიკის განვითარებისთვის სასიცოცხლოდ მნიშვნელოვანია.

რა პერსპექტივა აქვს საქართველოში აგრობიზნესის განვითარებას? ეს კითხვა კიდევ უფრო მეტ ინტერესს იძენს რაც დრო გადის.

არაერთხელ გამხდარა განსჯის და განხილვის საგანი ის, რომ სოფლად ცხოვრობს ქვეყნის მოსახლეობის ნახევარზე მეტი, მაგრამ მის მიერ შექმნილი დოვლათი სულაც არ არის ამ მაჩვენებლის პროპორციული.

რატომ ხდება, ყველაფერს თავისი ობიექტური თუ სუბიექტური მიზეზები აქვს და თავისთავად ამ პრობლემასაც ძირითადად, რაც უპირველესად აღსანიშნავია სოფლის მეურნეობის განვითარებისთვის მთავარი ხელისშემშლელი ფაქტორი არაერთია.

რა პრობლემები აწუხებთ დღეს ფერმერებს და გლეხებს, ამ პრობლემების ფონზე როგორ უძლებდებიან ისინი საკუთარ მეურნეობას, ამასთან დაკავშირებით გთავაზობთ ინტერვიუს ქალბა-

თარი ძალებით და ფინანსებით ვუძღვევოდით. მაგრამ დადგა დრო, რომ ჩვენს ჩაგებათ სოფლის მეურნეობის განვითარებისთვის წამოწყებულ სიახლეებში, კერძოდ, მოვიპოვეთ გრანტი 51150 დაფინანსებით და ჩაგებით პელსეფერის პროგრამაში რაც გულისხმობს – სერთიფიცირებული სახეობის ნარემოებას. ვანარმოებთ თხილის, ბრონტეულის, ნუმის, ხუმრის, უეკლო მაყვალის, ჟოლოს და სხვა ნერგებს.

– კიდევ რა მხრივ ისურვებდით სახელმწიფოს მხრიდან ხელშეწყობას?

– ნელს, გადაწყვიტეთ გაგვემრავალოთ ნერგები ჩვენი მეურნეობა. ამიტომ დავიწყეთ კენკროვანი კულტურების გაშენება. ამისთვის კი, აუცილებლობას წარმოადგენს სამაცივრე მეურნეობის შექმნა, ვფიქრობ ძალიან დაგვეხმარებოდეს სახელმწიფო თუ გაითვალისწინებდა ჩვენს წინადადებას რომელიმე პროგრამაში გასანერგებლად, ან იაფი აგროსესხის დახმარებით აგვეშენებინა ისეთი სამაცივრე მეურნეობა, რომელიც მორგებული იქნებოდა არამარტო ჩვენს, არამედ მთელ რაიონში არსებულ მეურნეობებზე.

– როდესაც საქმე ეხება მრავალწლოვანი კულტურათა ბაზების გაშენებას, ვფიქრობ, რომ ფერმერს და გლეხს სახელმწიფოსგან მეტი ხელშეწყობა სჭირდება. ამ შემთხვევაში რამოდენიმე წლის განმავლობაში გვიწევს მხოლოდ ფინანსების ხარჯვა, ეს კი სერიოზულად მოქმედებს ფერმერის ბიუჯეტზე. ამის გამო იძულებული ვართ მივმართო ბანკებს სესხისთვის. თუმცა, ყველა კარგად ვიცით, რამხელა პროცენტი აქვს დამატებული სამომხმარებლო სესხებს, რის გამოც შეიძლება ერთ დღემ დაგვარგოთ ამდენი ხნის ნაშრომ-ნაღვანი.

– რას ეტყვი იმ ადამიანებს, ვინც სოფლის მეურნეობაში ინვესტიციას აპირებს?

– სოფლის მეურნეობაში თანხის ჩადება არის საშვილიშვილო საქმე. ცხოვრობდეთ საქართველოში და სოფლის მეურნეობას არ მისდევდეთ, თუ რატომ ხდება ამის საშუალება გაქვს, დანაშაული მგონია. სოფლის მეურნეობა რატომ ხდება მძიმე, შრომატევადი საქმიანობა, თუმცა, მას თავისებური აზარტიც ახლავს, რომელიც არც დღე და არც ღამე არ გასვენებს. ყველა ადამიანი, ვინც თავდა-



სოფლის მეურნეობა, რატომ ხდება მძიმე, შრომატევადი საქმიანობაა, თუმცა, მას თავისებური აზარტიც ახლავს, რომელიც დღე და ღამე არ გასვენებს

ტონ ნანა ქანდაქიანი, რომელიც რამდენიმე წელია სოფლის მეურნეობით დაინტერესდა. მას, ათეულობით შექტარზე გაშენებული აქვს თხილის პლანტაციები. ასევე, სანერგე მეურნეობა. უახლოეს პერიოდში იგი ფიქრობს, რომ კიდევ უფრო გაიზარდება და მრავალფეროვანი გახდება მისი მეურნეობა.

– ქალბატონო ნანა, რატომ დაინტერესდით სოფლის მეურნეობით?

– იმის გამო, რომ საქართველო არის აგრარული ქვეყანა, სადაც მოსახლეობის 56% სოფლად ცხოვრობს ვფიქრობ, ყველა მოქალაქის ვალია იცოდეს სოფლის მეურნეობის ალტერნატივა – განვითარებისთვის.

– თქვენ რომელიმე სახელმწიფო პროგრამაში თუ მიგნათ მონაწილეობა?

– დღემდე ჩვენს მეურნეობას, რომელიც გაშენებულია 60 ჰექტარზე საკუ-

– აგროდაზღვევის შესახებ რას გვეტყვი, თუ განსარკვევია?

– დაზღვევის კულტურა სოფლის მეურნეობაში ჯერ კიდევ დასახვეწია. შეიძლება სხვადასხვა ცვლილებების შეტანა, რითაც გლეხს გაუწინდება იმედი იმის, რომ მის შრომას აზრი აქვს გარემო პირობების მოუხედავოდ.

– დაზღვევის რომელი სისტემა მიგჩნით ოპტიმალურად?

ჩვენ ვერფერობით არ გვისარგებლია აგროდაზღვევით, რადგან თხილი შედარებით უკეთ უძლებს გარემო პირობებს, თუმცა ვფიქრობ, რომ ეს აუცილებელი ფაქტორია ჩვენს საქმიანობაში და ამ მხრივ სახელმწიფოს ჩართულობაც უნდა გააქტიურდეს, რაც უთითოდ დაეხმარება გლეხებს და ფერმერებს.

– რა ძირითად პრობლემებს ხვდებით თქვენს საქმიანობაში?

უზოგავად შრომობს მაღლობის და პატივისცემის ღირსია, რადგან მზეში, წვიმაში, ქარში, ყინვასა თუ თოვლში მინდორშია და მიუხედავად ასეთი მძიმე პირობებისა შვილივით ვეყრებთ თავის ნაშრომს.

– რა აზრით ხართ თქვენი პროდუქციის ექსპორტზე გატანასთან დაკავშირებით?

ჩვენი პროდუქციის ექსპორტზე გატანა ძალიან მნიშვნელოვანი საკითხია. ეს ნიშნავს, რომ ბაზარი გარანტირებული გაქვს და შენი შრომა აუცილებლად შედეგს მოიტანს.

– რა პერსპექტივას ხედავთ თქვენი სახეობის მეურნეობის შექმნაში?

– მიმდინარე წლის გაზაფხულზე გაშენებულ ჩვენი სახეობის მეურნეობა, რომელიც ხელს შეუწყობს ჩვენი რაიონის მოსახლეობას, რომ მოვიდნენ და შეიძინონ სახელმწიფო, სერთიფიცირებული

ნერგები. დღეისათვის აქ ვანარმოებთ თხილის (ანაკლიური), ბრონტეულის (8 ვი-ში), ნუმის (7 ვიში), ხურმა (ხაჩია), უეკლო მაყვალი, ჟოლო (3 ვიში). სავარაუდოდ, მომავალი წლისათვის ის ჩამონათვლი გაიზარდება და კუროკიანი ვიშების შემოგვემატება.

– ბოლო დროს ბევრი ადამიანი დაინტერესებული თხილის გაშენებით. თქვენ გაქვთ 60 ჰექტარი თხილის პლანტაცია, რაც არც თუ ცოტაა. რა პრობლემებს ხვდებით კონკრეტულად ამ სფეროში და როგორ აგვარებთ მათ?

– როცა ამხელა მეურნეობას ანარმოებ, შეუძლებელია მცირე პრობლემა მანაც არ შეგხვდეს. ჩვენი ბაღი მეოთხე წელია გაშენებულია. 60 ჰექტარი არაა პატარა ფართობი, შესაბამისად ბევრი პრობლემა გვაქვს გადატანილი, კერძოდ, დიდი პრობლემის წინაშე აღმოვჩნდით,

როდესაც ამ ბაღის გაშენება დავიწყეთ და თავიდანვე არ ვიფიქრეთ წვეთოვანი სარწყავი სისტემის დამონტაჟება. დამწყებ ფერმერებსაც ვურჩევდით გაეთვალისწინებინათ ეს საკითხი. როცა ამხელა საქმეს ეჭიდები, წინანარ უნდა დაპროექტდეს წვეთოვანი სისტემა, ხოლო შემდეგ გადაწყვიტოთ რა და როგორი ჯიშის ნერგი დავრგოთ, რათა შედეგი მივიღოთ.

წარმატება მიიღა ვუსურვო ყველა დამწყებ ფერმერს საკუთარი მეურნეობის განვითარების საქმეში.

P. S. მე კი, ჩემი მხრიდან არ შემიძლია არ აღვნიშნო ამ ქალბატონის შესაძენი მონტაჟება, ინტერესი და შრომისმოყვარეობა, რომელიც შეუძლებელია არ გადავტეხო.

წარმატებებს გისურვებთ ქალბატონო ნანა!

ია ზვიანაძე



მზესუმზირა — წარმოების ძირითადი აბრონესები

მზესუმზირას აბრონესები
მზესუმზირა ტენის, სითბოსა და სინათლის მოყვარული მცენარეა, გვალვავადმილეა და ხანმოკლე სუსხსაც იტანს (უძლებს გაზაფხულის ნაყინებს – 5-6°C ტემპერატურამდე).

ნიადავი
ნიადავისადმი განსაკუთრებული მოთხოვნებით არ გამოირჩევა, თუმცა მაღალი მოსავლიანობისთვის კარგია ტენიანი, კარგი აერაციის მქონე, წყალგამტარი შავმიწა და თხინარი ნიადაგები.

ნიადავის მშპინეობა 3-6.0-7.5
წინამორბედი კულტურის მოსავლის ალესთანავე (2-3 დღე), უნდა მოხდეს აჩქარა, ნიადაგი (ნაწვერალი) უნდა აჩქაროს 4-5 სმ. სიღრმეზე დისკობიანი ფარცხით, ეს მოსპობს სარველებს, გარდა ამისა ამგვარი გაფხვიერება ნიადაგის გამოძრობას შეაჩერებს.
მზესუმზირას დასათესად ნიადაგს მზრალად ამუშავენ (ძირითადი ხვზა), ნიადაგის მზრალად დამუშავება სავაზაფხულო კულტურებისათვის სრულდება შემოდგომაზე, ოქტომბრის ბოლოს, ნოემბრის დასაწყისში 20-25 სმ. სიღრმეზე.

წინამორბედი კულტურები
მზესუმზირისათვის კარგი წინამორბედი კულტურებია: ხორბალი, ქერი, სიმინდი.
ცუდი წინამორბედია: შაქრის ქარხალი, ამ კულტურის მერე მოსავლიანობა ძალიან დაბალია.
თესლობურვანი მზესუმზირისათვის იმგვარ თანმიმდევრობას მიმართვენ, რომ ერთ ადგილზე მისი თესვა არ მოხდეს 7-8 წელზე უფრო ადრე, უმჯობესია დავიცვათ 10 წლიანი შუალელი.

თესვა
მზესუმზირას თესვა გამოხარ ნიადაგში ხდება, როცა ნიადაგის ტემპერატურა 8-12°C-ია. თესლი ღვივდება 6-8°C ტემპერატურაზე. გაღვივების პერიოდი საშუალოდ 15-20 დღეა. ზრდის ოპტიმალური ტემპერატურა 20-25°C.
თესვის წინ მიმართვენ დაკალიბრებას (გადარჩევას), მსხვილი, კარგად განვითარებული თესლი უფრო მეტ საკვებ ნივთიერებებს შეიცავს, შესაბამისად, უფრო ძლიერ, ჯანსაღ აღმონაცენს იძლევა, ვიდრე წერილი თესლი.

მოვაცილოთ განუვითარებელი, სუსტი და უსიცოცხლო თესლი. თანაბარზომიერი აღმონაცენისთვის, თესლს დაახლოებით ერთნაირი ზომა და მასა ჰქონდეს.

დაკალიბრების შემდეგ თესლი უნდა შეინახოს (თუ შექმნილი თესლი უკვე დამუშავებული არ არის), რათა მოხდეს მისი გათავისუფლება სხვადასხვა შესაძლო დაავადებებისგან. ამით გარკვეული დროით ვიცავთ თესლს დაავადებების გაჩენისაგან.

თესლის შენამვლისთვის იყენებენ ქიმიურ და ბიოლოგიურ საშუალებებს. თესლი ხშირად იყიდება უკვე დამუშავებული სახით. შეგიძლიათ შეიძინოთ თესლის დამუშავების მზა ქიმიური საშუალებები.
ჩვენ გთავაზობთ ხალხურ საშუალებას. ამ საშუალებების მოსამზადებლად დაგჭირდება ნიორი და ხახვის ფურცელი.
აიღეთ 100 გრ. ნიორი, გააცვლით ხორცსავე მანქანაში, დაუმატეთ 100 გრ. ხახვის ფურცელი და დასხით 2 ლიტრი ადუღებული წყალი, გააჩერეთ ერთი დღე-ღამე, გადაწურეთ (გაატარეთ ხარალში). დაათესვის წინ მზესუმზირას თესლი ჩაყარეთ მიღებულ ხსნარში და ერთი დღე გააჩერებ.

თესვის სქემა: თესლის ჩათესვის სიღრმე საშუალოდ 6-10 სმ. ტენიან ნიადაგში 6-8 სმ, მშრალში 8-10 სმ. მცენარეთა შორის მანძილი დამოკიდებულია ჯიშზე. დიდი ჯიშებისთვის მანძილი შეადგენს 75-90 სმ-ს. საშუალო ჯიშებისთვის 45-60 სმ-ს. ბუდებში ითესება 2-3 მარცვალი. თესვის წონით ნორმა შეადგენს 6-10 კგ/ჰა-ზე (ნიადაგისა და ჯიშის მიხედვით).
სავეგეტაციო პერიოდი ვიშების და კლიმატური პირობების გათვალისწინებით 70-150 დღეა.

მოვლა
განოყიერება-მზესუმზირის მიერ ნიადაგიდან საკვების გამოტანა 1 ტონა თესლურაზე შეადგენს: აზოტი-60 კგ, ფოსფორი-26 კგ და კალიუმი-186 კგ. მიუხედავად ამისა, მზესუმზირა სუსტად ეხმაურება სასუქების შეტანას. განოყიერებისაგან დადებით ეფექტს დიდი ნილი მცენარის ვეგეტაციური ნაწილებზე მოდის, რომლებიც წარმოების მიზანს არ შეადგენს. საშუალოდ იყენებენ დოზებს 45 60-45-ის ფარგლებში.
სარველეების წინააღმდეგ ბრძოლასარველეების წინააღმდეგ საბრძოლვე-

ლად დიდი მნიშვნელობა აქვს აღმოცენებამდე და აღმოცენების შემდგომ ფარცხებს.

აღმოცენებამდე პირველ ფარცხვას თესვიდან 4-5 დღის შემდეგ ატარებენ, გარემო პირობებიდან გამომდინარე საჭიროების შემთხვევაში მეორეს აღმოცენებამდე 3-4 დღით ადრე. აღმოცენების შემდეგ დაფარცხვა 2-3 ნამდვილი ფოთლის ფაზაში ტარდება.

მწკრივთაშორისების პირველ დამუშავებას ატარებენ მზესუმზირის 3-4 ნამდვილი ფოთლის ფაზაში, ე.ი. აღმონაცენის დაფარცხვიდან 5-6 დღის შემდეგ. მეორე და შემდგომი დამუშავება 10-12 დღის ინტერვალით მიმდინარეობს.
მწკრივთაშორისების დამუშავება გვალვიან პერიოდში 6-8 სმ სიღრმეზე ხდება, ნალექიან წლებში სიღრმის 6-8 სმ –დან 8-10 სმ მდე თანდათან გაზრდა დადებითად აისახება მზესუმზირის მოსავალზე.
მზესუმზირას ფუჭმარცვლიანობის სანიანადმდეგოდ რეკომენდებულია ფუტკრის ოჯახების ნათესში ან მის ორგელივ შეტანა. სასურველია თითოეულ ჰა-ზე გატანილი იყოს ორი ოჯახი.

მოსავლის აღება
მოსავლის აღება ტარდება ფიზიოლოგიური სიმწიფის ფაზაში, როცა კალათის ზურგის მხარე მიიღებს ყვითელ ფერს. ფოთლების ფუნქციონირების შესაჩერებლად და მზესუმზირის მარცვლისა და კალათის გასაშრობად, მასობრივ ყვავილობიდან 35-40 დღის შემდეგ ატარებენ დესიკაციას. ამ პერიოდში ჩვეულებრივი ყვითელი კალათები 50-60%-ია, მოყვითალო-მორუხი – 20-30%, რუხი – 10-20%, ხოლო თესლის ტენიანობა არ აჭარბებს 30-35%-ს.

დესიკანტად შეიძლება გამოვიყენოთ მაგნიუმის ქლორატი (60%-იანი ხსნადი ფხვნილი) – 20 კგ/ჰა-ზე. ეფექტი მაღალია 8-10 დღის უნაღვიობის შემდეგ შესხურებისას, 18-200 ტემპერატურის პირობებში, პერიოდს უფრო ხანგრძლივ ტემპერატურის დროს პროცესი ყოვნდება და 100-ის ქვემოთ ძალიან ნელა მიმდინარეობს.
ამ შემთხვევაში დესიკანტის დოზა 25-30 კგ-მდე უნდა გაიზარდოს. შესხურების ჩატარება არ შეიძლება, როცა ქარის სიჩქარე 5 მეტრზე მეტია წამში, რადგან ამ დროს საშუალო ხსნარი სწრაფად ორთქლდება ფოთლის ზედაპირიდან და ვერ ასწრებს შეღწევას ფოთლის ქსოვილებში.

დესიკანტად იყენებენ აგრეთვე რეგლისონის 20%-იან წყალხსნარს 2-3 ლ/ჰა-ზე. შესხურება ტარდება მონწილური დღის დილის და საღამოს საათებში, ხოლო უნალექო, ღრუბლიან ამინდში მთელი დღის განმავლობაში. შესხურებიდან 10-15 დღის შემდეგ იწყება მოსავლის აღება. ამ დროს თესლის ტენიანობა მცირდება 10-15%-მდე.

დესიკაციის გამოყენების გარეშე მზესუმზირას მოსავლის აღებას იწყებენ მაშინ, როცა ნათესში მცენარეობის 12-15%-ს აქვს ყვითელი და რუხი-ყვითელი, დანარჩენი 85-88%-ს კი მუქი, მშრალი კალათი, ხოლო თესლის ტენიანობა 12-15%-ის ტოლია. პერიოდი, რომლის განმავლობაში თესლის ტენიანობა რჩება ოპტიმალურ ფარგლებში (12-15%) ჩვეულებრივ 6-8 დღეა. ამიტომ მოსავლის აღების ოპტიმალურმა ვადამ არ უნდა გადაჭარბოს 5-6 დღეს, რადგან ნალექების, ბურუსისა და ჰაერის ტენიანობის გადიდების შედეგად თესლი შეიძლება ხელახლა დატენიანდეს.

მოსავლის აღება ხდება ჰსს – 1,5 მონყოილობით აღჭურვილი მარცვლეულის კომბინით, რომელიც აგრეთვე ერთი გველით ჭრის კალათებს, ლენესს, ანიაგებს და განმწილი მარცვალს აგროვებს ბუნკერში. ამავე დროს აქეცხვებს და ნიადაგის ზედაპირზე ფანტაგს გამოღვენი კალათებს და ღორებს.
აღებული თესლის ჩახურების თავიდან აცილების მიზნით, ალესთან ერთად ტარდება მისი განმწივ და შრობა. შესაბამის თესლის ტენიანობა არ უნდა აღემატებოდეს მაღალზეთიანი ჯიშებისათვის (43%- ცხიმით)-7%-ს, საშუალოზეთიანი ჯიშებისათვის (37-43% ცხიმით)-8%-ს, მცირეზეთიანი ჯიშებისათვის (37%-მდე ზეთით)-9%-ს.

დამატებითი გადამუშავების გარეშე, სასურათე დანიშნულებით, შეიძლება გამოვიყენოთ ზეთი 2,25 მგ. მჟავიანობისას. ნაჩვენებ ნორმაზე მეტი მჟავიანობის ზეთი შეიძლება სასურათე გამოვიყენოთ მხოლოდ მისი გულდასმით განმწივდა – რაფინირების (მჟავიანობის განეიტრალების) შემდეგ. რაფინირების გარეშე ზეთის გამოყენება შეიძლება მხოლოდ ტექნიკური მიზნებისათვის.
*დესიკაცია მცენარის ხელფურე გამოშრობა (გაშრობა) მოსავლის აღების წინ.
თინათინ დარსაპალიძე
„აგროკავკასია“

მეცნიერები და ექიმები გვაფრთხილებენ, გვირჩევენ, გვთავაზობენ

5 ზოსტნეული, რომელიც მოხარული უნდა მივირთვათ, რათა მათგან მაქსიმალური სარგებლობა მივიღოთ



1. ისპანახი
 ისპანახი მდიდარია კალციუმით, რკინითა და მაგნიუმით. იმისათვის, რომ ეს ყველა ნივთიერება ორგანიზმში შეიჭვოს, ისპანახი უნდა მოხარშოს. ამასთან კალციუმის რაოდენობა მოხარშვისას სამმაგდება.

2. კომბოსტო
 კომბოსტო მდიდარია საკვები ქსოვილებით, რომლებიც სისხლში ქოლესტერინის დონეს დაბლა წევს. ხარშვისას ამ ნივთიერებების რაოდენობა მრავლდება. ადრეულ გაზაფხულზე დიეტოლოგები გვირჩევენ მოვამზადოთ წვნიანები კომბოსტოს მწნილით. ოღონდ ისე უნდა განაზღვროთ წვნიანის რაოდენობა, რომ მაშინვე მიირთვათ და არ შეინახოთ მაცივარში.

ხარშვისას ვიტამინების C, რაოდენობა სამმაგდება. მაგრამ საშუალოდ, იკარგება ისეთი იშვიათი ვიტამინი, როგორიც არის. ამიტომაც უმი კომბოსტო სრულიად არ უნდა გამოვირიცხოთ რაციონიდან.

3. სტაფილო
 უმი სტაფილო ყველაზე ცუდად შეითვისება ორგანიზმის მიერ. მოხარშული სტაფილო უზრუნველყოფს საჭმლის მუშაუქვადამუშავებას, ასევე ორგანიზმი იღებს ისეთ ანტიოქსიდანტს, როგორიც არის ბეტა-კაროტინი, რომელიც ორგანიზმში გადაიქცევა ვიტამინად. ეს ადამიანისთვის აუცილებელი პიკმენტი მხოლოდ სტაფილოს თბოდაამუშავების შედეგად გამოიყოფა.



4. ჰომილორი
 ამ ზოსტნეულს უფრო ხშირად უმად მივირთვით. მაგრამ ხარშვის შემდეგ ლიკოპინი, რომელიც კიბოს წარმოქმნას უშლის ხელს, ამ პროდუქტში 30 %-ით მატულობს. ამიტომაც აჯობებს, უფრო ხშირად მოხარშული ტომატი, შინაური სოუსები და კეტჩუპები მივირთვათ.

5. ჭარხალი
 ჭარხალი შეიცავს ისეთ მინერალებსა და ბიოლოგიურად აქტიურ ნივთიერებებს, როგორებიც არის ფლაბავონოიდები და ანტიოქსიანები. ეს ზოსტნეული

აგრეთვე მდიდარია რკინით, კალციუმითა და ნატრიუმით. მოხარშული ჭარხალიდან სასარგებლო ნივთიერებები ბევრად უკეთ შეითვისება ორგანიზმის მიერ, ვიდრე უმიდან. გარდა ამისა, მოხარშული ჭარხალი შესანიშნავად ასუფთავებს ღვიძლს, სისხლს, თირკმლებს და ამაგრებს სისხლძარღვების კედლებს. მიუხედავად იმისა, რომ ამ ზოსტნეულის მირთმევა მოხარშული უკეთესია, უმ ზოსტნეულზეც არ ღირს უარის თქმა – ისინი აუცილებლად უნდა შევიღოთ თქვენს კვების რაციონში.

gemriela.ge

როგორ დავაღწიოთ თავი სახლში გაჩენილ ჭიანჭველებს



ზაფხულთან ერთად სახლში იმატებს ჭიანჭველების რაოდენობა, განსაკუთრებით ეს პრობლემა ანუხებთ კერძო სახლში მცხოვრებლებს და ქვედა სართულებზე მცხოვრებლებს.

გარეგნობით ნითური ჩვეულებრივი სახლის ჭიანჭველები გვანან ბაღის ჭიანჭველებს, მათ მხოლოდ ზომა განასხვავებთ ერთმანეთისგან. ისინი ადვილად აღწევენ სახლებში და ქმნიან ახალ ოჯახებს, შესაბამისად ადვილად მრავლდებიან და ზოგჯერ ათასობით არიან.

თუ ბინაში შეინიშნავთ პატარა მონითალო ჭიანჭველებს, ეს იმას არ ნიშნავს, რომ მათ სახლში ბუდე აქვთ გაკეთებული. ჭიანჭველებს შეუძლიათ გადაადგილდნენ დიდ მანძილზე, რათა მოიპოვონ საკვები. ისინი იკვებებიან ნახშირწყლებით და ცილებით. მათ უმეტესობას იზიდავს ხორცი და ტკბილეული.

რა საფრთხე მოაქვთ ჭიანჭველებს

ითვლება, რომ ჭიანჭველებს განსხვავებით სხვა მწერებისგან არ მოაქვთ დიდი ზიანი. თუმცა, ექსპერტები გვაფრთხილებენ რომ ასეთმა მეგობრებმა შესაძლოა დიდი ზიანი მიაციონს ადამიანის ჯანმრთელობას. როგორც მოგეხსენებათ ისინი სხვადასხვა ადგილებიდან მოდიან, კონკრეტულად შესაძლოა აღინიშნოს საკანალიზაციო არხები და სხვა დაბინძურებული ტერიტორიები.

როგორ ვებრძოლოთ ჭიანჭველებს

სანამ მათ წინააღმდეგ ბრძოლას დაიწყებთ, აუცილებლად დააკვირდით მათ. საქმე იმაშია, რომ მათ აქვთ დიდი ოჯახები, სადაც ყველა თითოეულს საკუთარი მისია აქვს. მუშა ჭიანჭველები საკვებს აგროვებენ და გადააქვთ საკუთარ ბუდეში. თუ თქვენ დააკვირდებით მათ მარშრუტს, ამით დაადგინთ მათი ბუდის მდებარეობას და დარწმუნდებით იმაში თუ საიდან მოდიან ისინი.

მათზე დავადასტოვოთ მრავალი გზა არსებობს – თანამედროვე და მოქმედი

ყველა ის ქიმიური ნივთიერება, რომელიც გამოიყენება ჭიანჭველებთან საბრძოლველად შეიცავს საზიანო ნივ-

თიერებებს, რომელიც სახიფათოა ჩვენი ჯანმრთელობისთვის. თუ სახლის დატოვებას აპირებთ მინიმუმ სამი დღის განმავლობაში მაშინ შეგიძლიათ თამაშად გამოიყენოთ ეს ქიმიური საშუალებები.

როგორ დავაღწიოთ თავი ჭიანჭველებს ბუნებრივი გზით:

1. გზა. ერთ-ერთი ყველაზე ეფექტური და გავრცელებული საშუალებაა სატყუარა ბორის მჟავით. ამისათვის მოხარული კვერცხის გული უნდა შევეროთ რაიმე ტკბილში, როგორცაა თაფლი ან შაქარი. ზოგიერთი მას ჯეშშიც ურევს. ამ ნარევეს დაუმატეთ 20გრ ბორის მჟავა, შემდეგ ნარევისგან დაამზადეთ პატარა ბურთულები და მოათავსოთ სატყუარა ადგილებში. ერთი დღის შემდეგ, თქვენ ნახავთ რომ უამრავი მწერი გაქრება. ამ მეთოდით მწერები ერთმანეთს შხამს გადასცემენ და ანადგურებენ ერთმანეთს.

2. გზა. ეფექტურ მეთოდად შესაძლოა ჩათვალოს საფურარი და შაქარი. ასეთი სტრუქტურა იწვევს დუღილს და მისი ჩაყრით ბუდეში ადვილად გაანადგურებთ მწერებს.

3. გზა. ჭიანჭველებს აფერხებს მძაფრი სუნი, მაგალითად ნივრის სუნი, ასევე ქაფურის სუნი, პიტნის სუნი და სხვა არომატული ნივთიერებების სუნი. მოათავსეთ ნიორი იმ ადგილებში სადაც ყველაზე ხშირად ამწნევენ მწერებს, მეოთხედ საკმაოდ ეფექტურია და მისი გამოყენება შესაძლებელია რეგულარულად.

4. გზა. ყავის ნალექი. იმის მოუხედავად, რომ მასში შაქრის რაოდენობა საკმაოდ მაღალია, იგი მაინც ეფექტურად უმკლავდება ჭიანჭველებს.

იმისათვის, რომ სახლში არ გამრავლდნენ ჭიანჭველები უნდა გაითვალისწინოთ რამდენიმე რჩევა:

1. არ დატოვოთ ღია მდგომარეობაში, ხორციელი და ტკბილი პროდუქტები.
2. ხშირად განმინდეთ სამზარეულო, ეცადეთ არ დატოვოთ მასზე კერძები.
3. კარგად დარწმუნდით, რომ სამზარეულოზე და მაგიდაზე არ რჩება საკვების ნარჩენები.
4. ხილი და სხვა პროდუქტები შეინახეთ მაცივარში ან კონტეინერში.

რა წერია ღვინით მკურნალობის შესახებ სახარებასა და ქართულ სამედიცინო ხელნაწერებში

ღვინით მკურნალობის თემატიკას სამედიცინო შინაარსის ქართულ ხელნაწერებში საკმაოდ დიდი ადგილი უკავია, მაგალითად, ზაზა ფანკერტელ-ციციშვილის სამკურნალო წიგნ-კარაბადინში. საინტერესო ცნობებია მე-13 საუკუნის სამედიცინო კრებულში „წიგნი სააქიმო“, სადაც ხშირად გვხვდება ფრაზები: „ღვინით შეიზილოს“, „ღვინო წყალს გაურთოს“, „ორთული ღვინოა“, „ურსა ღვინოთა დამალა სჭამდეს“.

ღვინით მკურნალობა სახარებაშიცაა აღწერილი. მაცხოვრის მიერ მოთხოვნილ იგავში ნათქვამია, რომ ყაჩაღების მიერ გაძარცვულ და დაჭრილ მგზავრს ქრილობები ზეთისა და ღვი-



ნის დასხმით მოუშუშდა. ალბათ, გარკვეული პარალელის გაკვლევა შეიძლება ამ იგავსა და დიდმარხვის მიწურულს მართლმადიდებელ ეკლესიაში შეიგდვის ზეთისცხებას შორის, რომლის დროსაც სულიერი და ხორციელი განკურნებისათვის მრევლს სწორედ ზეთსა და ღვინოს სცხებენ. საინტერესოა აგრეთვე ძველი აღთქმის ერთი შეგონება: „ღვინო სარგებელ არს ცხოვრებისა კაცთაისა. რაი არს ცხოვრება გარეშე ღვინისა? ღვინო შექმნილ არს საშუებლად კაცთა. ღვინო კმა საყოფელად შესებული ჟამსა შინა არს სიხარული გულითა და შუებაი სულითა. სმა მრავლისა ღვინისა ლაღვათა და წყე-

ვათა შინა არს სიმწარე სულითა“ ... (სიბრძნე ზირაქისა).

მეღვინეობის ისეთ ტრადიციულ ქვეყანაში, როგორც საფრანგეთი, რამდენიმე ტიპის ღვინო სამკურნალო საშუალებად კანონითაა დამტკიცებული და შეტანილია ფრანგულ ფარმაკოპეაში. საფრანგეთის კონსტიტუციით, სისხლში 0,50 მლ-ზე მეტი ალკოჰოლის რაოდენობის შემთხვევაში, ავტომატურად მართავს კი დაშვებულია. შესაბამისად, ღვინის მადლსაც მხოლოდ მისი ზომიერი მიღების შემთხვევაში აქვს ძალა, ხოლო ზედმეტი დოზის მიღება ისეთივე მომხამელებელია, როგორც ნებისმიერი სხვა სამკურნალო საშუალების.



საზოგადოება მას აღიარებდა, როგორც უბედლო მასწავლებელს, რომლის ჩატარებული გაკვეთილების სიზლი დღემდე ნათელ მოგონებად რჩება



ბევრი ღირსეული შვილი უშვია და აღუზრდია მაღლიან ყვარლის მინას. ამ ადამიანთა რიცხვში ერთ-ერთი გამოჩენილი ადგილი უკავია ვახტანგ შავგულიძეს, რომელიც იყო ჩვენი ერის საუკეთესო ტრადიციების ერთგული, ზოგადად ქართული სულის მეციხოვნე, რის გამოც მის მიმართ პატივისცემა და სიყვარული დღემდე არაა განუღებელი.

ვახტანგ შავგულიძე დაიბადა 1921 წლის 21 იანვარს, თელავის მაზრის სოფელ ყვარელში, ეფემია და ბესარიონ შავგულიძეების მრავალშვილიან ოჯახში.

უკეთილშობილესი დედისა და ვაჟკაცი მამის შვილი იყო ვახტანგი, რომელმაც ბავშვობა რეპრესიების შავრუბელგადავლელ ოჯახში გაატარა. მას ადრეული წლებიდანვე დაეძინა გაჭირვება, შურითა და მტრობით განცდილი სულიერი ტკივილები.

გასული საუკუნის 20-იანი წლებიდან მათთვის, როგორც „შავსიელის“ სტატუსისმიწიჭებული ოჯახის მიმართ დაწყებული რეპრესიების ტალღა. მათი მეზობლის, ავადსახსენებელი ე.წ. „ტროიკის“ წევრის „წყალობით“ გადაუწყვეტიათ ბესარიონ შავგულიძის ოჯახიანად გამოსახლება საცხოვრებელი ბინიდან.

ვახტანგ შავგულიძის უმცროსი დედამამიწილი, უსათნოესი ქალბატონი ეთერი ისხენებდა; დეგობდა 1930 წლის ახალი წელი. ამ დროს მათთვის მოუკითხებიათ შინ სახ. კომის თანამშრომლებს და უბრძანებიათ სასწრაფოდ დაეტოვებინათ ბინა. ბესარიონ შავგულიძის წინააღმდეგობის მოუხედავად, იარაღის მუქარით მანაც გამოუყვანიათ ოჯახის უფროსები სახლიდან, ხოლო პატარები დამალულან ტახტის ქვეშ. მათ მეზობელ „ტროიკის“ წევრს ანთებულ ლუმელში წყალი შეუსხამს, ხოლო პატარა, სულ რამოდენიმე თვის ეთერი კი აკენიანად გადაუგდია თოვლში.

ოჯახი აღმოჩნდა ქუჩაში, მაგრამ კეთილ ადამიანებს რა გამოუვდა, შეუფარებიათ და გაუყვიათ მათთვის ლუკმა პური.

შავგულიძეების ოჯახის მიმართ განხორციელებული რეპრესიები საბოლოოდ დაგვირგვინდა 1937 წელს ბესარიონის, როგორც „ხალხის მტრის“ დაპატიმრებითა და გადასახლებით, რის შემდეგაც მისი კვალი დაიკარგა.

მოუხედავად მათ მიმართ გამოჩენილი დიდი ბოროტებისა, ოჯახს არასოდეს გასჩენია შურისძიების განცდა. „ბოროტსა სძლია კეთილმან, არსება მისი გრძელია“-ო, სულ ამას ჩააგონებდა კეთილგონიერი დედა ეფემია ობლადდარჩენილ ხუთივე შვილს.

ვახტანგ შავგულიძემ დაამთავრა ყვარლის ვაჟთა სკოლა და სწავლა განაგრძო თბილისის სახელმწიფო უნივერსიტეტის ფილოლოგიის ფაკულტეტზე. ეს პერიოდი იყო მისი ცხოვრების მეტად საინტერესო ხანა. სამშობლოს სიყვარულით გაუღანთებული სტუდენტები: იოსებ ნონეშვილი, შოთა ჯავახიძე, მირიან აბულაძე და სხვანი ხშირად სტუმრობდნენ მათ ოჯახს ყვარელში.

ერთ-ერთი სტუმრობისას იოსებ ნონეშვილმა ვახტანგ შავგულიძის ოჯახში გაიკნო ჯერ კიდევ სკოლის მოსწავლე, უმშვენიერესი დიდი ქიჩინაძე, რომლის განუმეორებელი სილამაზით შთაგონებ-

ბულმა დანერა შესანიშნავი ლექსი „საუბარი ნაძვებთან“.

შრავალი სხვა ღირსეული სტუმარი ახსოვს შავგულიძეანთ კარ-მიდამოს, მათ ძველ, ხისრიკულბინან, კრამიტით გადახურულ სახლს, რომელიც დღემდე ამჟღავნებს ყვარელს.

უმაღლესი სასწავლებლის დამთავრების შემდეგ ვახტანგი დაუბრუნდა მშობლიურ ყვარელს, მუშაობდა ქართული ენისა და ლიტერატურის მასწავლებლად, სკოლის დირექტორად და სხვა.

იყო ქართული ლიტერატურის, საქართველოსა და მსოფლიო ისტორიის ბრწყინვალე მცოდნე. ზეპირად იცოდა რუსთაველის „ვეფხისტყაოსანი“, შემკული იყო ქართული რაინდისათვის დამახასიათებელი ყველა თვისებით.

საზოგადოება მას აღიარებდა, როგორც უბედლო მასწავლებელს, რომლის ჩატარებული გაკვეთილების სიზლი დღემდე ნათელ მოგონებად რჩება მისი ნამოწაფეების მეხსიერებაში.

ვახტანგ შავგულიძის გამოხედვა მის შინაგან ხასიათზე მეტყველებდა. გამოხედვა ჰქონდა მტკიცე და შეუპოვარი, ხოლო ხასიათი გულჩველი და მოალერსე. ყვარელში ბრწყინვალე პედაგოგს უწოდებდნენ, ოჯახში – ფესვმავარ მუხას, კარგ მუელელსა და მამას, სამეგობროში – უღალატო, ერთგულ მეგობარს, მონადირეთა წრეში – მთისა და ბარის მუხლმავარ მონადირეს.

ასე, რომ ბედნიერ, ღირსეულ კაცად დაიარებოდა ამ ქვეყნად ვახტანგ შავგულიძე, რომლის სიცოცხლე ნადრევად, ტრაგიკულად დასრულდა ავტოკატასტროფაში 1974 წლის 7 ივნისს.

ათასობით ადამიანმა გააცლია ვახტანგ შავგულიძე უკანასკნელ გზაზე, რომლის მსგავსი ხალხბრუნვა არ ახსოვდა ყვარელს.

ვახტანგ შავგულიძისა და მისი მსგავსი ადამიანების ცხოვრება იმითაც არის სამაგალითო, რომ მათ შემხედვარეს, მიხედი ქველიძის ერთი ცნობილი ლექსისა არ იყოს, გვიჩნდება განცდა და სურვილი: „...და თითქმის ვითვლით ისევ და ისევ გულში დაგროვილ სიკეთის მარაგს, და ღმერთს ვთხოვთ: ღმერთო, გვაცხოვერე ისე, რომ ჩვენც ოდესმე“

დავაკლდე ქალაქს! ვახტანგ შავგულიძისნაირი კაცები ადრე თუ გვიან მაინც მიდიან იმქვეყნად, მაგრამ მათი ვაჟკაცური სულით ნაგები ჩვენი სამშობლო – საქართველო კი რჩება სამარადუნად.

ალექსანდრე გიგილოშვილი

გამოსათხოვარი

გვანცას

ვერ შეასრულე თექვსმეტი წელი, ვერ დაასრულე ეს გაზაფხული, ვერ აისრულე შენი ოცნება, ვერ გაახარე შენი მშობლები.



ყველას გვიყვარდი, ყველას გვიყვარდი, მოგვენატრები, მოგვენატრები.

გრემელი ამხანაგები

გრემის ძიუდოსიტთა დარბაზის მასწავლებლები და მოსწავლეები მწუხარებით იუწყებიან, რომ გარდაიცვალა 15 წლის წარმატებული ძიუდოსტი გვანცა სირაქმ დათანაუფრძნებენ გვანცენებულის ოჯახს.

შპს მეღვინეობა „ხარება“-ს თანამშრომლები მწუხარებაში თანაუგრძობენ ლია დოღმაზაშვილს შპსის შპსო ურდულაძის გარდაცვალების გამო.

ნანა გოგინაშვილი

დადგა ზაფხული. 22 ივნისი ხომ შენი დაბადების დღეა. ამ დღეს 50 წელი შეგისრულდებოდა. გავიდა ჩვენთვის ტკივილიანი და სევდიანი დღეები. ნანა, შენს შვილს ახლა ძალიან სჭირდები; წელს სკოლა დაამთავრა. შენი ოცნება ხომ მისი სწავლა-განათლება იყო, მაგრამ უშეშოდ ძალიან გაუჭირდება. ძალიან გვენატრები და ძალიან გვიყვარხარ. 50 წლის იუბილეს გილოცავთ, ჩვენო ნანა. ილოცე მაგედან შენი შვილისთვის და მისი მომავლისთვის.

თემურ, ყენია გოგინაშვილები

მეუღლე ნინო იშხანიძე, შვილი გიორგი, ძმები მიტო, ვასიკო, დები თამილა, მარინე, რძალი ჟანა კილასონია, სიძე ზაზა ქარენაშვილი, შვილიშვილები ელენე, ნესტანი, ბადრი, სალომე, ლაშა-გიორგი, დისშვილები, ძმისშვილები ოჯახებით მწუხარებით იუწყებიან, რომ გარდაიცვალა ბადრი კანანაძე

დაკრძალვა 16. V. ყვარელში.

ნაუსვით ეს სითხე ურჩხილზე და 15 წთ-ის შემდეგ შეგიძლიათ სოკოს არსებობა დაივიწყოთ

სოკო ფრჩხილის ფორფიტას აზიანებს, ფრჩხილი სქელდება, იცვლის ფორმას, ვერს, იწვევს დისკომფორტს და უსიამოვნო სანახავივცაა.

ნაისვით ეს საშუალება დღემო ორჯერ და შეგიძლიათ ძვირადღირებული მკურნალობა დაივიწყოთ.

დაგჭირდებათ: სპირტი, წყალბადის ზეფენი, ძმარი.

აურით კომპონენტები თანაბარი რაოდენობით და ნაისვით სოკოთი დაზიანებულ ფრჩხილზე და კანზე. 15წთ-ის შემდეგ კარგად დაიბანეთ დიდი რაოდენობით წყლით.

გამოიყენეთ 1 კვირის მანძილზე, დილა-საღამოს. პროფილაქტიკის მიზნით შეგიძლიათ პერიოდულად გამოიყენოთ პროცედურა.

როგორ ვებრძოლოთ ფრთათეთრასა და ფიტოფტორას პომიდვრის კულტურაში



ლია მაქსიმუმ 3-ჯერ, 10 დღიანი ინტერვალებით. 1 ჰა-ზე პრეპარატის ხარჯვის ნორმაა 500 გრამი.

ტანოსის გამოყენება შეიძლება ყველა ტიპის შემასხურებელში, თავსებადია ფუნგიციდებთან.

ფრთათეთრა

სათუბრის ფრთათეთრა პომიდვრზე წარმოქმნის ნეზოვან ნივთიერებას. მისი გავრცელებისას ფოთლები ქვდება, ფრთ-კრთალები ან ყვითლები, ხოლო ფოთლის ქვეშ გროვდება მავნებლის კვერცხები. ფრთხდება მცენარის ზრდა, სუსტდება იგი ისე, რომ ვეღარ ახორციელებს ფოტოსინთეზს.

ფრთათეთრას წინააღმდეგ ბრძოლის ღონისძიებები: მავნებლის წინააღმდეგ გამოიყენეთ

პომიდვრის სათბურში მოყვანისას მავნებლების პროფილაქტიკის მიზნით გამოიყენეთ მწერების სანიანალმდეგო ბადები. დაავადების ამ მავნებლის პირველი ნიშნების გამოჩენისთანავე შეა-ცალეთ პომიდვრის დაზიანებული ნაწილები, გაიტანეთ დაუსახლებელ ადგილზე და დანეთ, ან ნიადაგში ღრმად ჩააბრეთ.

ფიტოფტორა

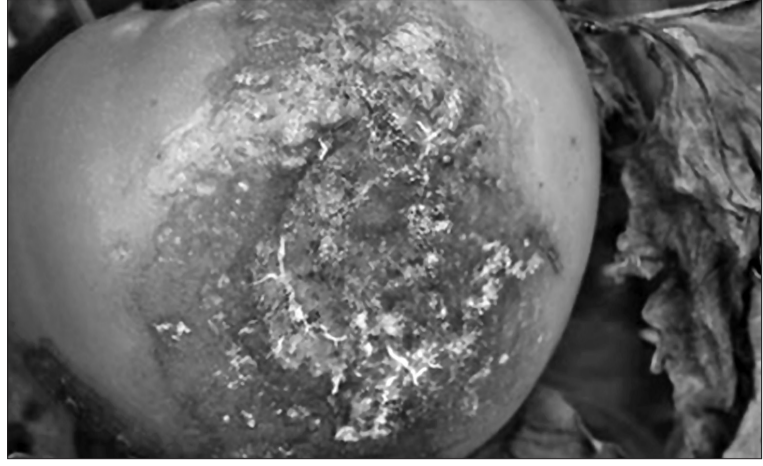
ფიტოფტორას წარმოქმნისა და გავრცელებისთვის იდეალური პირობებია ერთდროულად მაღალი ტემპერატურა, 21-290C და ჰაერის ფარდობითი ტენიანობა 100%-მდე, რასაც თან სდევს დაბალი ტემპერატურა 7-150C. ამ დროს მცენარე მთელი დღის განმავლობაში სველია, რაც იწვევს დაავადებას.

ფიტოფტორა ფოთლის ნაპირებზე

წარმოქმნის ლია მწვანე წყლიან ლაქებს, ირგვლივ ღია ყვითელი გარსით, რომელიც საკმაოდ სწრაფად იზრდება, შემდგომ კი იღებს მუქ ყავისფერ-მოშავო შეფერილობას. დაავადების სწრაფი და მას-შტაბური გავრცელება ძირითადად ხდება ხანგრძლივი მაღალი ტენის პირობებში. ამ დროს დაზიანებული ფოთლების ქვედა მხარეს წარმოიქმნება თეთრი ნაღები და ნაყოფი მასიურად იწყებს ლპობას.

ბრძოლის ღონისძიებები ფიტოფტორას წინააღმდეგ:

დაავადების წინააღმდეგ, ადრეული ნიშნების გამოჩენისთანავე გამოიყენეთ ტანოსი, კუპროქსატი, ჩემპიონი, კოსაიდ 2000, ბორდო ლუქსი (შესაძენად დალი-კეთ სახეზე) 80 გრამი პრეპარატი 100 ლიტრ წყალში შეაზავეთ და შესახურეთ მცენარეს. შესხურება რეკომენდირებუ-



ნუპრიდი 200, არივო, ტალსტარი, აპლა-უდი ან პასკალი (შესაძენად დაკლიკეთ სახელზე). 1 ჰა-ზე გამოიყენეთ 0.5 ლ პრეპარატის წყალთან ნაზავი. შესხურება რეკომენდირებულია ერთხელ. 1 ჰა-ზე საშუალო ხსნარის გამოყენების ნორმაა 200-300 ლ.

სეზონის განმავლობაში მოცემულ ნაკვეთზე არ გამოიყენოთ 2 ჯერზე მეტად რეკომენდირებულია მისი მონაცვლეობა სხვა ქიმიური კლასის ინსექტიციდებთან.

ნუპრიდი 200-ის გამოყენება შეიძლება ყველა ტიპის შემასხურებელში, თავსებადი ინსექტო-აკარიციდებთან, ფუნგიციდებთან და მინერალურ სასუქებთან.

ჩანაწერებში აუცილებლად აღრიცხეთ გამოიყენებული სასოფლო-სამეურნეო საშუალებები!

ასე გამოვინახე კლდეს მოვწყდებოდი...



ქუდი კი უბრალო არ არის, ის კაცურკაცობის და ნამუსის ქუდია

დაამთავრა 1955 წელს და შემდეგ სწავლა განაგრძო საქართველოს სასოფლო-სამეურნეო ინსტიტუტის მექანიზაციის ფაკულტეტზე. სხვადასხვა დროს იგი მუშაობდა ყვარლის ავტო-სატრანსპორტო კანტორაში, ილია ჭავჭავაძის სახელმწიფო მუზეუმში, სოფ.ტყეპნიკაში და სხვა.

პროფესიით ინჟინერ-მექანიკოსი კაცი მრავალდარღვევანი ქართული ენის კარგი მცოდნე და მისი ბუნებრივი მცველი, დარაჯი იყო. ყველა ქართველი მწერლის, ისტორიკოსის, ფსიქოლოგის, სახელმწიფო მოღვაწის ცხოვრებისა და მოღვაწეობის მცოდნე და დამფასებელი. განსაკუთრებულად ღრმად იცნობდა ილია ჭავჭავაძეს, მის ყველა ნაწერს ეთაყვანებოდა. მხატვრული იყო, პუბლიცისტური თუ ეპისტოლარული.

სიტყვები, რომელიც ამ ორ გვერდს აერთიანებს, ბადრი კანანაძის ლექსიდან მოტანილი სტრიქონია. დიახ, კლდეს მოწყდა ლოდი, მხოლოდ კლდე მისთვის საქართველოა, – ურყევი, ძლიერი, მღუმარე, მამაცი მრავალგზის მეხდატეხილი, თვითონ კი ლოდი, მინაზე დაცემული და მარადისობაში გადამდნარი.

ბადრი კანანაძემ სხვა სამყაროში გადაინაცვლა. ენერჯული, ღრმად მოაზროვნე, მეცნიერების ყველა სფეროში კარგად გარკვეული, ჩემი, უხმაურო, სიკეთის მთესველი, ბევრის მომთმენი, ოჯახის ბურჯი და საერთოდ, მართლმადიდებელი ქრისტიანისთვის დამახასიათებელი ყველა თვისების მქონე ადამიანი დაბადებული იყო, რომ ყველა ადამიანისთვის ცხოვრება შეემსუბუქებინა.

ბადრი კანანაძის ბიოგრაფიული ქარგა ასეთია: დაბადებულია 1938 წელს, სოფ. გრემში. მისი მამა-პაპა მთელ კახეთში და არა მხოლოდ კახეთში, მთელ

ჩვენს ქვეყანაში კრისტალური სინმინდით და დიდი ერუდით იყვნენ ცნობილი. ვასილ კანანაძეზე, იყალთოს უბუცესი მკვიდრი 94 წლის ქეთევან ჭიბლაშვილი დღემდე სასიამოვნო ამბებს ჰყვება, როგორც უკეთილმოხილეს მამაზე, ასევე ორი კარგი ვაჟკაცის გამზრდელზე. ერთი მათგანი – გიორგი კანანაძე, ჩვენ შორის მოღვაწე, ყვარლის ფინგანის გაბეგ იყო, რომელიც უკვე ლეგენდად იქცა თავისი სპეტაკი ცხოვრებითა და მაღალი ადამიანური თვისებებით. მეორე ვაჟი იროდიონი სამხედრო ცხოვრებით დაინტერესდა, მსახურობდა ამიერკავკასიის სამხედრო ნაწილში. იყო პოლკოვნიკი, დიდი განათლებისა და წარმატებების მქონე. გიორგი კანანაძემ და ბაბულია ტატულიშვილმა თავიანთი ინტელიგენტობითა და ადამიანობით გამოიჩინეს ექვსი შვილი ალუზარდეს სამშობლოს. მათგან ბადრიმ ყვარლის პირველი საშუალო სკოლა წარმატებით

მშობლების შვილმა საკუთარი კაიკაცობა და სახელი დაიმკვიდროს. მან ეს მოახერხა, თან ძალიან ადვილად. სპეტაკი იყო თავისი მამა-პაპის მსგავსად. დიდ სიმდიდრეში ურევდა ხელს და ერთი გროში არ მოუთვინებია, ხელი არ წაუცდებოდა არაფერზე.

ბატონმა ბადრიმ ბოლომდე შეინარჩუნა განსაკუთრებული პიროვნული ღირსებები. არაჩვეულებრივი მასპინძლობა იცოდა, დიდთან დიდი იყო, პატარასთან – პატარა. ამიტომაც სარგებლობდა შვილების მეგობრების დიდი სიყვარულით. საკუთარი თვალით მინახავს, თუ როგორ გადაუწყვიათ მისთვის პიჯაკი და გულზე უკოცნიათ თავისი ვაჟიშვილის მეგობრებს. მის პირად არქივში არის რამდენიმე სავიზიტო ბარათი ცნობილი მეცნიერების, რომლებთანაც ხანმოკლე ურთიერთობა ჰქონდა. ერთი ბარათი ცნობილ ქართველოლოგს სერგებრიაკოვს ეუთვნის, დანარჩენი – თავისი სპეციალობის პროფესორ-მასწავლებლებს.

საბუნსო ნლები ბადრი კანანაძემ ყვარელში ოჯახზე ზრუნვას, შვილებსა და შვილობილების სიყვარულსა და თვის უსაყვარლეს საქმეს – კითხვას შეაღია. ღვთის მადლით, მის გარეგნობას, მესხიერებას, შრომის უნარს, გულისხმიერებას, დიდ სიყვარულს დროის მსახვრალი ხელი არ შეხებია. როცა სასუთრომ 36 წლის თამუნა წართვა, ძალა მონახა თავის თავში – ოჯახის წევრებს მუდმივი შევონებებით გადაატანინა ეს უბედურება, თვითონ კი მსწავლე ინფარქტი მიიღო. თანამედროვე მედიცინის წყალობით ბადრი გადაარჩა, მაგრამ თურმე სამოდენ წლის შემდეგ უნდა გათენებულყო 12 მაისი ... არტერიული წნევა უფრო ვერაგი აღმოჩნდა მისთვის. ისეთი ძალით დასცა ძირს, რომ ფუჟის ქალის მოტეხი-

ლობა მიიღო. აქ უკვე უძლური აღმოჩნდა მედიცინა.

ბადრი აღარ არის. ის მხოლოდ ოჯახმა არ დაკარგა, დაკარგა ჩვენმა ყვარელმა და თუ გენებათ, სიმართლეს გეტყვით – დაკარგა საქართველომაც.

მორალურად წმინდა, ზნეობრივად მაღალი, სულიერად მტკიცე, ფიზიკურად სრულყოფილი, რომელიც თავის ხუთთვე შვილიშვილს ეროვნულ ზნე-ჩვეულებებს უნერგავდა, დაულალავად უმაღლესად ცოდნის დონეს (ძალდაუტანებლად, თამაშით) და ზრუნავდა „ქართველი დარჩენილიყო ქართველად“, სწორედაც რომ სამშობლოს დანაკარგია.

ბადრი ცხოვრებისეულ ისეთ მაგალითებს იძლეოდა თავისი სიცოცხლის დასაწყისიდან დღემდე, რომ ერთი ცნობილი ქართველი მეცნიერის სიტყვები დიდი იმედით გვაგვებს ყველას, ვისაც წუთისოფლისაგან ასეთი დიდი დარტყმა მიუღია. „ადამიანი კვდება ინდივიდუალურად, სომატური სიკვდილით, მაგრამ არ კვდება საზოგადოებრივად. თავისი ქვეყანა და შემოქმედებით ის გადადის ცოცხალ გარემოში, საზოგადოებრიობაში და განაგრძობს სიცოცხლეს მათში, ვინც ცოცხალი რჩება. თუ მართლა ქემარტად ცოცხლობდა სიცოცხლეში და არ მიემგვანებოდა მკვდარს, ცოცხალი კოლექტივი მკვდრეთით აღადგენს გარდაცვალებულთ“.

ასე, რომ ყველას დაგვაკლდა ბადრი, მაგრამ არსად წასულა, ის ჩვენთან არის. გადმოსულია თავისი ქვეყნით და თვისებებით ყველა იმ ადამიანში, ვინც მას იცნობდა.

ბადრი კანანაძე ჩვენ შორის განაგრძობს არსებობას, ისევე კახური ახურავს და ნდობითა და სიკეთით გვიყურებს. ქუდი კი უბრალო არ არის, ის კაცურკაცობისა და ნამუსის ქუდია.

უბრალოდ გრძნობ, თუ რა გადნიერი ხარ, რომ ერთ-ერთ უდიდეს ქართველთაგანს პირადად იცნობდი, ის პაპა იყო შენი და მას უყვარდი



მშვიდობით, პაპა!
ნახვამდის, თბილისში გვეჩქარება! – ამ სიტყვებით ჩამოვირბინეთ კიბეები მე და ნესტანმა და ამწვანებულ ეზოში სწრაფად გამოვედით. მარტის თვე იყო და ჰაერში გაზაფხულის ტკბილი სურნელი ტრიალებდა. ხეებს ულამაზესი თეთრი კაბები ეცვათ და მზეც ბრწყინავდა. საოცარი დღე იყო და მაინც ამ სილამაზის მიტოვება მინედა, თუმცა, ვიცოდი, რომ ეს დროებითი იყო, ისევე დაგზრუნდებოდი, ყველა და ყველაფერი კი, რაც მიყვარდა, თავის ადგილას დამხვდებოდა. ყოველთვის სწორედ ამ იმედით ვტოვებდი ჩემს მშობლიურ სახლს და ეჭვი არც არასდროს შემპარვია, რომ ეს ასე არ იქნებოდა.

ამ საოცარ დღეს ბადრი პაპა ეზოში გველოდებოდა, რომ მე და ჩემი და გავეცილებინეთ. მე, ჩემი და და პაპა ეზოდან ხელა გამოვედით. თან პატარა ლამაც გვახლდა. წლინახევრის ლამა თმადათოვლილი პაპიკოს ხელში ეჭირა. როდესაც მე და ჩემმა დამ ნასვლა დავაპირეთ, ბავშვმა ტირილი დაიწყო. უკან მივბრუნდი, რომ დამემშვიდებინა და პაპას და პატარა ლამას ერთდროულად მოვებხვიე. ეს საოცრად ნაზი და სიყვარულით სავსე შეგრძნება იყო. არ ვიცი რატომ მეგონა, რომ იმ მომენტში დრო აღარ არსებობდა... გარშემო მხოლოდ სიყვარული და სინაზე სუფევდა...

– ახლა კი წავედი, ნახვამდის! – კარგაა, – გვითხრა პაპამ და ჩვენც გავიქეცი. მანქანა დაიძრა და უკანა მინიდან ხელს ვუქნევდით ჩვენს ბადრი პაპას. ისიც გვემშვიდობებოდა, ხელს გვიქნევდა ღმილით, სიამაყით, ისეთი ნაზი და სიყვარულით სავსე გამოხედვით, როგორც მას შვილიშვილების მიმართ სჩვეოდა... მაშინ არ ვიცოდი თუ ეს დამშვიდობება სამუდამო იყო... იქნებ ამიტომაც დამამახსოვრდა ეს გამოთხოვება ყველაზე მეტად...

დაგზრუნდი... არაფერი აღარ იყო ისე ლამაზად, როგორც ადრე... არც ხეები იყო აყვავებული, არც მზე ანათებდა... და პაპაც არსად ჩანდა... არც თავის საყვარელ ბაღში საქმიანობდა, არც მაგიდასთან იჯდა გაზეთით ხელში და არც ბავშვებს ეთამაშებოდა... მისი სიყვარუ-



ლით და მუდამ ზრუნვით სავსე თვალებს ვეღარსად ვხედავდი. პაპას მოძებნას აზრი აღარ ჰქონდა... ის აღარ დამხვდა... ის წავიდა... მან უსასრულობის ტალღები გააპო და მისი ნაბიჯები თანდათან გაფერმკრთალდა და გაუჩინარდა... ბადრი პაპა აღარ გამაგონებს ჩემს დამახებზე, არც მაყვლით სავსე ეკლისგან დაკანრულ ხელს გამოიმშლის, აღარც ახალი ვაშლის ხის სულ პირველად გამოიმშულ ვაშლს მომიწყვეტს... აღარ გამოიცინებს, აღარ ჩამეხუტება, რჩევას აღარ მომცემს, აღარ დამარგიებს თავისი ბრძნული სიტყვებით. პაპა აღარ გამოიღიმებს... და ეს ყველაზე მეტად მტკიცა... მაგრამ იქნებ ის ახლაც მიღიმის... ვიცი, მისი გული იმდენად უსასრულოა, რომ თვალუნდენელი

სიმორე და სხვადასხვა სამყაროც ვერ ნა-ართმევს მას ჩვენდამი და ჩვენ კი მისდამი სიყვარულს...

როცა გული გრძნობას ვერ იტევს და თვალები – ცრემლს... ცდილობ, მაგრამ მაინც ვერ ამბობ როგორი იყო პაპა, რადგან ის უნდა შეგეგრძნო, ის უნდა გავეცნო... ის, ვის გამოც ტირი... მას ვერ აღწერ. ის სიტყვებით არ გადმოიტყვება... ის სიტყვებზე მეტად და სიტყვებით მას ვერ იტევს... როცა ამას ხედავდი, ჩერდებოდი, აღარაფერს ამბობ, უბრალოდ გრძნობ, თუ რა ბედნიერი ხარ, რომ ერთ-ერთ უდიდეს ქართველთაგანს პირადად იცნობდი, ის პაპა იყო შენი და მას უყვარდი.

მიყვარხარ, პაპა!

შენი ელენე!

გ ე მ შ ვ ი ღ ო ბ ე ბ ი თ ბ ა ტ ო ნ ო ბ ა დ რ ი

ვინც მას იცნობდა, არასოდეს დაავინწყდა რაინდული სულისა და ქცევის კაცური კაცი – ბადრი კანანაძე

მისის – ვარდობის მშვენიერი თვე იდგა. იმპლაგრა სიცოცხლის სურვილმა სამწუხაროდ, ნელინადის ამ მშვენიერ დროს თავისი ნაკლიც აქვს. ხშირად, სწორედ, ამ პერიოდში ხდება ადამიანთა შორის ფოთოლცვენა. სულ ახლახან ჩვენი ცხოვრების ხეს მოსწყდა ერთი ძლიერი, ლამაზი ფოთოლი და მინას დაეკონა. ეს ფოთოლი ბადრი კანანაძე იყო. კაცი, რომელიც დუმილით უფრო მეტს ამბობდა, ვიდრე – სიტყვებით. მას სწამდა, რომ „ბრძნად მეტყველები ვეცხლია წმიდაი, ხოლო დუმილი – ოქროი რჩეული“.

23 წლის ვიყავი, როცა მუშაობა დავინწყე გაზეთ „ყვარელის“ რედაქციაში ლიტერატურულ მუშაკად. იქ მისულს დამხვდა პატარა, მაგრამ ერთ მუშაკად შეკრული თანამშრომელთა ჯგუფი, რომელსაც სათავეში ედგა კაცური კაცი – რაფიელ შვეგულიძე. ბადრი კანანაძემ თავიდანვე მიიპყრო ჩემი ყურადღება თავისი განათლებით, შინაგანი ინტე-

ლექტითა და სამართლიანობით. ხშირი იყო შემთხვევა, როცა, რომელიმე საკითხზე ვდავობდით, ასეთ შემთხვევაში მოუთმენლად ველოდით ბადრის გამოჩენას, გვინტერესებდა მისი აზრი. ისიც არ დააყოვნებდა ხოლმე და დინჯად, დამაჯერებლად იტყოდა სათქმელს. ჩვენს შორის არსებული დავაც ამით მთავრდებოდა.

გვიან გავიგეთ, რომ იგი ქართულ სიტყვასთან მორკინალიც ყოფილა. მარგალიტებს კინძავდა და ქალაქზე გადაჰქონდა. სწორედ ამ ლექსების საშუალებით გაუმხილა სიყვარული თავისი გულის რჩეულს ნინო იმხანაძეს, რომელიც იმ დროს გაზეთის პასუხისმგებელ მდივნად მუშაობდა. ასე შეიქმნა ერთი ლამაზი ოჯახი.

„დრო რა სწრაფად გაფრინდა, ვერ ვთვლი, ბევრზე ბევრია, ალაგ ნითელ, ალაგ ყვითელ, ალაგ კუპრის ფერია“.

სამწუხაროდ, ამ ლამაზი და ბედნიერი ოჯახისთვის გაიცრცა ზეცის ცარგვალი და ძლიერმა განცდამ დაუბინდათ ბედის გზაკვალი.

ამქვეყნიდან თამუნას ნასვლით გამოწვეულმა დიდმა ტკივილმა დაისადგურა კანანაძეების ოჯახში. ტვირთის სიმძიმე ოჯახის მამას დაანჯა მხრებზე. ჩემი, სევდიანი კაცი გახდა ცოლშვილისა და შვილიშვილების საიმედო საყრდენი, მაგრამ საკუთარ გულს კი ვერაფერი მოუხერხა.

ზოგი, ვინც კვდება, საკუთარ თავს უკვდება, ბადრი კანანაძე კი ოჯახთან ერთად ყვარელსაც მოუკვდა. ვინც მას იცნობდა, არასოდეს დაავინწყდა რაინდული სულისა და ქცევის კაცური კაცი – ბადრი კანანაძე.

ვითვებთ იმედს, რომ თავის თამუნასა და მშობლებთან ერთად სამუდამო სასუფეველში სიმშვიდეს პოვებს მისი ნათელი სული.

ზინაა ჭიჭიკოშვილი



ჩემო ჭარბამო ბერიკაცო, ჩემო ბადრი ძია

მიმძიმს წარსულში შენზე საუბარი. სასიკვდილო არაფერი გჭირდა, ავადმყოფი არ მახსოვხარ, არც მწოლიარე მინახიხარ. ერთი დაცემა საბედისწერო აღმოჩნდა შენთვის. მისაბაძი ადამიანი იყავი. კარგი მუშა, კარგი მამა, კარგი პაპა. ნათესავეები გიყვარდით ძლიერ. ყოველ შენს მოქმედებაში იგრძნობოდა ეს სიყვარული, ამიტომ იყო, რომ გვახარებდა თქვენს ოჯახში მოსვლა. ნიგნიერი ადამიანი იყავი. ყოველთვის გქონდა პასუხი საინტერესო შეკითხვაზე, სიტყვაძვირი და მოკრძალებული.

როგორც ღვთის რჩეულს, დიდი განსაცდელი გხვდა წილად. ღვთის ნაწუქარი — ქალიშვილი „დათმე“ ღვთისავე ნებით. რა ვქნათ, რომ ყველას ჩვენი დღეები გვაქვს მოცემული ამ ნუთისოფლად, ზოგს ცოტა, ზოგსაც ბევრი. რა ვქნათ, რომ გამჩენმა იხება თამუნას სიცოცხლე მინიურიდან ზეციურში გაგრძელებულიყო. რა არ ვეცადეთ, მაგრამ ვერაფერი შეეცვალა ღვთის განცებაში. ესეც ვაუკაცურად გადაიტანე. მე მახსენდება ის დრო, როდესაც გაუწყეს შეილის გარდაცვალება. ჩემს სიცოცხლეში პირველად ვნახე მდუმარე მოთქმა, უსიტყვო გოდება. შემზარავი იყო. დღესაც ვტირი, როდესაც ვისხენებ როგორ მიმზერდა შენი თვალებიდან უკიდევანო ტკივილი. მე არ შემიძლო ამის გაძლება და თვალს გარიდებდი. ესეც ვაუკაცურად გადაიტანე, თუმც უსიტყვოდ, მაგრამ შეძელი, შეძელი იმიტომ, რომ შენს უკან შენი ოჯახი იდგა. როგორც ბრძენკაცმა, მოახერხე მათი დარწმუნება ცხოვრების გაგრძელების აუცილებლობაში. ერთი შეხედვით გმირს ვხედავდი შენში, მაგრამ საკმარისი იყო მომესმინა ღრმა ამოსუნთქვა, ვხედებოდი რის ფასად აკეთებდი ამას.

ჩემო ძვირფასო, დარდში მოკრძალებულმა, რჩევეც მოკრძალებული იცოდი. ჩემო ბრძენკაცო, ნიგნო ცოცხალი. დღეს დადგა დღე სახალხოდ გიხორა მადლობა სიყვარულისთვის და ზრუნვისთვის. ბედნიერი ვარ, რომ მყავდა შენაირი ბიძა — ბადრი კანანაძე.

ზინაა ოსაუშვილი

ბადრის

ნახვედი, ვიცი, გინდოდა ნასვლა, შენი დიდი ხნის სურვილი ახდა, შენდობას გვთხოვდი, ჩქარობდი, ალბათ, ჩვენები ყველა გიცდიდნენ კართან.

მომლოდინე და შორით მზირალი, ზრუნვით ალსავსე, მოგვაპყარ თვალი, და აჩქარებით და სიყვარულით, უცბად წარმოსთქვი სიტყვა მრავალი.

ნახველ, გულეში დატოვე სევდა, მანდ როგორ ხარ, ვიცოდე ნეტავ, ნახე თამუნა, მზიურა, მამა? როგორ არიან? თუ ნახე დედა.

თქვენზე ფიქრებით სავსე მაქვს გული, ვერ დავიკვირებ ფიქრებით ბრძნულით, ვიგონებ წარსულს და მენატრებით, მიყვარხართ თქვენი ნათელი სულით.

დიდი ტკივილით სავსე მაქვს გული, ძველ მოგონებებს ვუხმობ და ვუვლი, ჩვენი და-ძმობის ფუძევე ძლიერი, ველარა გხედავ, დავალ უძღური.

ხან მაგონდება, დღეში ათასჯერ, თვალებით თითქოს ამბობდი სათქმელს, საოცარ სიტყვებს უნანილებდო, შენს შეიღებულს, საყვარელ ბავშვებს.

უფლის შენეებით და დიდი მადლით, გულს გვიხარებდი გონებით, აზრით, ლმერთო, გაბარებთ და იმედი გვაქვს, სასუფეველში მიუჩენ ადგილს.

ციტატები ბადრი კანანაძის წერილებიდან

რაც არ უნდა იყოს, ცხოვრება მაინც საინტერესოა, სიცოცხლე კი ლამაზი. მას სევდაც კი ალამაზებს.

დიახ, ლამაზია სიცოცხლე, თუ მას ადამიანები ძალად არ ამახინჯებენ.

ცხოვრების „მარილი“ მხოლოდ იმიტომ კი არ არიან გლეხები, რომ ხნავენ, თესვენ, არამედ უფრო იმიტომ, რომ სოფელი და გლეხობა ინახავდა ერის კულტურას, ენას, მამულს და სარწმუნოებას. ეხლა ვისაც აქვს ამის უნარი დააკვირდეს ამ „ღვთაებრივი საუნჯეების“ მდგომარეობას და მიხედება რა მდგომარეობაშია სოფელი და გლეხობა.

ვაჟამ ორიოდ სიტყვაში ჩატირა კაცობის, ადამიანობის ფორმულა: „ბილთ არ შავიკური ზავითა“. სიბილნე არის ზნედაცემულობის უმაღლესი კატეგორია — სამშობლოს, ერის გაყიდვა, დათრგუნვა, დამცირება.

რაც ნაცემობაობა ხელისუფლებას ჩამოშორდა, საქართველოში თავისუფლების წლები დგება... არც ადამიანი, არც ბიზნესი და არც ერთი სხვა სფერო ქვეყანაში თავისუფალი არ იყო. თუ ამ სიტყვებს წაიკითხავ და არ განითლდები, არ იგრძნობ სინდისის ქენჯნას, ბედნიერი (არსება?) ყოფილხარ. ცხოვრებაში არასდროს არაფერი შეგანუხებს, დაზღვეული ხარ.

სამშობლო ჩემო!

თავზე მედგა ხშირად მუხის ჩერო, ქვეშ ლეიბად ხის ფოთლები მგენია, რაზეც გინდა, ვისზეც გინდა ვნერო, საქართველოვ, ყველა ლექსი შენია.

ბულბულს ჩემთვის უმღერია ნანა, არნივის ფრთას მოუბერავს ნიაგი, დილის ნამით პირო დაძებანა, მახალისებს მთის წყაროთა ჩხრიალი.

მუხლმოოლელს დამივილა სერები, ალაზანი გამიცურავს მხარულით, შენი მინა, მთების თეთრი წვერები დამიკოცნავს უზომო სიყვარულით.

თუ ვერ შევწვდები
ცოდნის მწვერვალებს
მის ციკაბოზე თუ დასხლტა ფეხი,
მეც დაეახლდები სადმე, მთის ძირში,
როგორც უბალო კახელი გლეხი.

ხან გუთინდებდა ჩავდგები ხნულში,
ხან შევეჯდები უღელზე ხარებს,
ახოვან ჭაბუკს და მკლავლონიერს
ერთი პავთვალა მეც შემიყვარებს.

ვაზს მოვაშენე ნინაპარივით
არვისგან ვიფნებ, არვის ვევენები,
მოვკრეფ და ფეხით დავჭყუნავ, როცა
დამნიფდებიან ქარვის მტყენები.

მინის გულს გაგხსნი,
რომ თესლთან ერთად
შეგ ჩავაბნო ოფლის წვეთები,
სულ არ შევკრთები მთაში ნასული
დათვის თუ პირისპირ შევეფთები.

მშრომელ კაცს სახლში არ დამეღევა
კახური შოთი, კახური ღვინო,
ზამთარში ბუხრის პირას დავჯდები,
რომ ფანდურს ლექსი დავაღლინიო.

ნუთუ?!

ალვის ფოთლებში ოქროს ნამტვრევებად
გამოჩნდა მთვრე, ნუთუ
ნიაგამ არ გიჩურჩულა
რაც დავაბარე?!

ნუთუ ჩემს ნაცვლად არ აგინენა
კულული თმისა, და პაემანზე
არ მოგინვია უჩურჩად ძმისა?!

ნუთუ თვალები თვით უმთვარო
ლაზეზე ბნელი არ დაგიკოცნა,
ეს ხომ მისთვის არ არის ძნელი.

და მე გმონია

მთა სალკლოვანი ვერ ითმენს ლოდინს,
მიხმობს თავისთან ამაყად, მკაცრად,
და მე გმონია კლდეს მოვწყდი ლოდი,
დაბლა დავეშვი და ვიქეც კაცად.

ტყე მოშრილა და მოალერსე,
მიხმობს მეგობარს, სანდოს და ნაცადს
და მე გმონია ერთი ხის ფესვზე
ამოვიზარდე და ვიქეც კაცად.

მზე მიხმობს: ყველა ყარობს მე ვიცავ,
მოდი, დავიგო ხალიჩად რა ცა,
და მე გმონია, მზის სხივი ვიყავ
მინას დავეცი და ვიქეც კაცად.

ტყესთან ვმეგობრობ, კლდის ძმობაც ვფიცე,
ფიქრი მზის სხივებს ცაში აჰყვება,
მაგრამ მინაზე ვაბიჯებ მტკიცედ
ქვეყნად კაცობა მეამაყება.

ო, როგორ მინდა

ო, როგორ მინდა ჩვეცქეროდე
შენს ლამაზ თვალებს და შიგ
სიყვარულს ვკითხულობდე
ალეღვებული, ო, როგორ მინდა
მკერდზე ნაზად მეკროდე
თრთოლვით ჩემს გულთან
ახლოს სიყვარულით
გიძგერდეს გული!

ო, როგორ მინდა შენს ბაგეზე
მოვწყვიტო კოცნა, კოცნა
ტრფალით აზვირთებულ გულთან
ნალესი, ო, როგორ მინდა
მინათებდეს გზას
მომავლისას შენი ღიმილი,
შენი სუნთქვა, შენი ალერსი!

ო, როგორ მინდა მხარზე მეჯდეს
პატარა ბიჭი პირველ სიყვარულს,
მძლავრ გრძნობას რომ უჩუქებია
და კვლავაც ასე ჭაბუკურად მიძგერდეს
გული მაშინაც, პაპა რომ ვიქნები და შენ ბებიას!



საერთაშორისო ტურნირის ჩემპიონი



მიმდინარე წლის 3-4 ივნისს, სასომხეთის ქ. იჯევანში ჩატარდა საერთაშორისო ტურნირი თავისუფალ ჭიდაობაში ქაბუკთა შორის, სადაც მონაწილეობას იღებდნენ თურქეთის, ირანის, რუსეთის, საქართველოს, საბერძნეთის და სხვა რესპუბლიკების სპორტსმენები. შეჯიბრში საქართველოდან, კერძოდ ჩვენი რაიონიდან მონაწილეობას იღებდა 11 წლის დავით ჭუნაშვილი. მან ჩაატარა ხუთი შეხვედრა, ხუთივე მოგებით დაამთავრა და გახდა ამ ტურნირის ჩემპიონი. (29 წ. კატეგორია). 14 ივნისს, ქ. ბათუმში გამართება ასეთივე სახის ტურნირი, სადაც მონაწილეობას მიიღებს ჩვენი რაიონის ალზრდილი დავით ჭუნაშვილი. ვუსურვოთ წარმატებები და წინსვლა პატარა დავითს.

მადლობა გვინდა ვუთხრათ ჩვენს ქველმოქმედებს, — სს „კორპორაცია ქინძმარაულის“ გენერალურ დირექტორს, ბატონ ნუგზარ ქსოვერელს და ამავე ქარხნის დირექტორს, ბატონ ალიკა ბილანიშვილს იმისათვის, რომ გაჭირვების უამს ყოველთვის გვერდში გვიდგანან და ეკონომიურ დახმარებას გვინებენ. დავით ჭუნაშვილის ტურნირის ჩემპიონობაც ხომ მათი დამსახურებაა. (მწერთელი ბესიკ სამიტაშვილი).

დალი ტატულიშვილი

ვიხეილ ბალთრიშვილს!

ძვირფასო მეგობარო, გულწრფელად გილოცავთ დაბადების დღეს, გისურვებთ ჯანმრთელობას, დიდხანს სიცოცხლეს, გახარებას და გამრავლებას შენს ძვირფას ოჯახთან ერთად.

მამობრაბი

ქიულო

26-27-28 მაისს მესტიაში ჩატარდა საბჭოთა კავშირისა და ევროპის ჩემპიონის ლერი ნაკინის სახელობის საერთაშორისო ტურნირი 2002-2003 და 2004-2005 წლებში დაბადებულ ნორჩ ძიუდოსტთა შორის.

27 მაისს, მესტიაში იასპარეხეს 2002-2003 წლებში დაბადებულმა მოჭიდავეებმა, 34 კგ. წონით კატეგორიაში წარმატებით იასპარეხა წმიდა ილია მართლის სახელობის ყვარლის გიმნაზიის მე-7 კლასის მოსწავლემ ზურაბ ბალახაშვილმა, მან ყველა მეტოქე დაამარცხა და მოიპოვა ტურნირის ჩემპიონის ტიტული.

28 მაისს კი იასპარეხეს 2004-2005 წლებში დაბადებულმა ძიუდოსტებმა. 42 კგ. წონით კატეგორიაში ასევე წარმატებით იასპარეხა ყვარლის პირველი საჯარო სკოლის მოსწავლემ გიგი ხარებაშვილმა. გიგიმ ყველა მეტოქე დამაჯერებლად დაამარცხა და მოიპოვა ტურნირის ჩემპიონის ტიტული. ნორჩი ძიუდოსტები დაჯილდოვდნენ ოქროს მედლებით, დიპლომებით და სამახსოვრო თასებით. (მწერთელი ვანო გიგლაშვილი და თამაზ მჭედლოშვილი).

ჩვენ ისღა დაგვრჩენია მიუვლოცოთ ეს დიდი წარმატება ზურაბს და გიგის.

დალი ტატულიშვილი



რატომ არის ბამბის ჩხირით ყურის გამოწმენდა მავნებელი

ყურში გოგირდი მიკრობებისგან დასაცავად, ყურის არხების საპოხად და გასასუფთავებლად საჭიროა. ზედმეტი გოგირდის მოშორება მხოლოდ ყურის გარეთა ნაწილიდან უნდა მოხდეს. ამიტომ ყურის ჩხირებით არხის გამოსუფთავება საჭირო არაა, რადგანაც ეს კანის გაღიზიანებასა და გოგირდის ჰიპერსეკრეციას გამოიწვევს.

გარდა ამისა, ყურის ჩხირი იწვევს გოგირდის დათრომბებას, რაც გოგირდის საცობების წარმოქმნის რისკს ამაღლებს. ეს კი ექიმთან აუცილებელ ვიზიტს მოითხოვს.

mkurnali.ge



ყვარლის თეატრი თავის დიდებულ ფესვებს უბრუნდება

გადავავლებთ თვალს ჩვენს წარსულს, ჩვენს ისტორიას და გაკვირვება გვიპყრობს: როგორ მოვიდა ჩვენი ქვეყანა აქამდე, როგორ გაუძლო იმ ქართველებს, რომელიც ქვას ქვაზე არ ტოვებდა. ჩვენს კულტურას, ტრადიციებს საუკუნეების განმავლობაში ანგრევდნენ, ამბინჯებდნენ, მაგრამ მადლიანი ხალხი ბოროტს არ ეუბნებოდა და აგრძელებდა ცხოვრებას: ამენებდა დანგრეულს, ხნავდა, თესავდა, თხზავდა, ხატავდა... ასე შევინარჩუნეთ ჩვენი მინა-წყალი, ასე შევინარჩუნეთ ჩვენი თვითმყოფადობა და უმდიდრესი კულტურული ტრადიციები.

ღვთის შენეებით, საქართველოს ყველა კუთხეს და მათ შორის კახეთის მშვენიერებას — ყვარელსაც ჰყავდა და ჰყავს ღვანდომოსილი ადამიანები, რომლებიც მხოლოდ შემოქმედებითი ნიჭით კი არ გამოირჩეოდნენ, არამედ უდიდესი პასუხისმგებლობით და გულისხმიერებით, რომლებსაც სისხლის ფასად, საკუთარი მხრებით, თავდადებით და სიყვარულით მოჰქონდათ და თაობებს გადაცემდნენ წინაპართა დანატოვარს.

ყვარელში დაიბადა ილია ჭავჭავაძე, კოტე მარჯანიშვილი, ვახტანგ ტაბლიაშვილი — თეატრისა და კინოს ბუმბერაზი რეჟისორი; რუსთაველის თეატრის მსახიობი თამარ ჭავჭავაძე, დოდო ჭიჭინაძე,

მაკო საფაროვა, მწერალი და პუბლიცისტი ილია ზურაბიშვილი, და კიდევ ბევრი სახელოვანი ადამიანი...

მარტო ლადო აღნიაშვილის ცხოვრება რად ღირს: 1883 წელს, კაცმა, რომელსაც არც სმენა ჰქონდა და არც ხმა, მოიფიქრა და მთელი საქართველოდან შეკრება გამოიწვიო ქართული ხალხური სიმღერების ოსტატები და ჩამოაყალიბა გუნდი. იმის გამო, რომ ლიტერატურა არ გეყავდნენ, მან მოიწვია, იმხანად თბილისში მცხოვრები, ოპერისა და ბალეტის თეატრის მომღერალი ჩეჩი იოსებ რატილი, ახლამდღევანდელი გუნდის ხელმძღვანელად. ყვარელში მოღვაწეობდნენ მსახიობები ნიკო ჟამუტაშვილი, მანია მათიკაშვილი, შალვა ქაფიანიძე, რეჟისორი გიორგი ბაღალიშვილი (როსება)... პროფესიულ დონეზე იდგმებოდა მათგან სპექტაკლები.

მაგრამ გავიდა დრო, და სხვათა და სხვათა მიზეზით, ყვარლის შემოქმედებითმა თეატრმა, მაშინდელი ხელისუფლების უსულგულო დამოკიდებულების გამო, (დაახლოებით 40 — 50 წლის წინ) შეწყვიტა არსებობა.

ამ წერილის დაწერა გადამანყვეტინა ერთმა გარემოებამ; როგორც შევითქვით, ყვარლის კულტურის სახლში მიმდინარეობს დაულაღავი მუშაობა თეატრის აღდგენის მიზნით.

გენისა და შემოქმედებითი დასის შექმნის შესახებ, რაც ნამდვილად გვადლებს ოპტიმიზმის საფუძველს. წარსულში ცნობილი თეატრის აღორძინების მცდელობა ნამდვილად დიდი საქმის დასაწყისია. ამ საშური საქმის მოთავე — ყვარლის კულტურის სამსახურის ხელმძღვანელი, რესპუბლიკის დამსახურებული არტისტი, ანსამბლ „რუსთავი“-ს პირველი თაობის მომღერალი, ქართული — ხალხური სიმღერისა და ტრადიციული გალობის სკოლის დამფუძნებელი, ანსამბლ „ხეურის“ შემქმნელი ბატონი ირაკლი მათიკაშვილია. ამ პიროვნების ღვაწლი საკუთარი კუთხის მიმართ — შეუფასებელია, რადგანაც დიდი პასუხისმგებლობით, უანგაროდ, პატიოსნად ემსახურება ხელისუფლებასა და ხალხს. მისი მონდომებით და ყვარლის მუნიციპალიტეტის გამგებლის ბატონი ილია მზექალაშვილის მხარში დგომით, სულ რამდენიმე თვეში, ყვარელში დაიდგება პირველი სპექტაკლი თბილისიდან მოწვეული ნიჭიერი რეჟისორის მერაბ ჩხაიძის მიერ. დასის წევრები კულტურის სახლის სხვადასხვა სფეროს წარმომადგენლები არიან. ვუსურვოთ დიდი წარმატებები მომავალი თეატრალური დასის წევრებს, და ყველა იმ პიროვნებას, ვინც ამ გრანდიოზულ საქმეს მხარში უდგას და ახორციელებს. იმედი მაქვს, რომ ყვარლის საზოგადოება და ინტელიგენცია აიტაცებს ამ სიხალეს და სრულ მხარდაჭერას გამოუცხადებს ბატონ ირაკლი მათიკაშვილს. შემდგომში კი, დრო თავისას იტყვის.

წერილი დასაბეჭდად მქონდა გამზადებული, როცა შევიტყვე ანსამბლ „ხეურის“ ახალი წარმატების შესახებ, რომელმაც რესპუბლიკურ ფოლკლორის ფესტივალზე აიღო მეორე ადგილი, ხოლო, მისმა ახალგაზრდა სოლისტმა ბადრი პეტრუშაშვილმა ინდივიდუალურ შემსრულებელთა შორის პირველი ადგილი მოიპოვა და ოქროს მედალი დაიმსახურა. პირადად მე, როგორც ყვარელს, ასეთი სასიამოვნო ამბები სიამაყით მავსებს. მადლობა ბატონ ირაკლი მათიკაშვილს! ვუსურვოთ ჯანმრთელობა, დღეგრძელობა და გამძლეობა, რომ ყოველთვის ღირსეულად ატაროს ტვირთი, რასაც სამშობლოს სიყვარული და ერთგულება ჰქვია!

ლია გიგითაშვილი



ახალი სათამაშოები ბავშვებს



ყვარლის სკოლამდელი აღზრდის დაწესებულებათა გაერთიანების დირექტორმა მანია სამიტაშვილმა ყვარლის მუნიციპალიტეტის გამგებლის ილია მზექალაშვილის თანადგომით ზაგა-ბაღებს სათამაშოები შეუძინა. სათამაშოები ქართული წარმოებისაა და არ შეიცავს მავნე ნივთიერებებს, რაც ძალზე მნიშვნელოვანია პატარების ჯანმრთელობისათვის.

ზაგა-ბაღების მესვეურები და ბავშვები დიდი სიხარულით შეხვდნენ საჩუქრებს.



გაზეთი ხელმძღვანელობს თავისუფალი პრესის პრინციპით. დამფუძნებელია ყვარლის მუნიციპალიტეტის საკრებულო, ხოლო გამომცემელი შპს „მედია ცენტრი“. გაზეთში გამოქვეყნებული წერილების ავტორთა თვალსაზრისი შესაძლოა არ ემთხვეოდეს რედაქციისას. ავტორები თავად ავებენ პასუხს მასალაში მოტანილი ფაქტების, არგუმენტებისა თუ ციტატების სიზუსტეზე. შემოსული წერილები ავტორებს არ უბრუნდებათ.

დირექტორი
ალექსანდრა გიგითაშვილი
მოადგილე
ნუგზარ ღონიაშვილი

პასუხისმგებელი მდივანი
ია გიგითაშვილი
კორესპონდენტი
დალი ტატულიშვილი

რედაქციის მისამართი:
ქ.ყვარალი, კუდიბორის №2
საკონტაქტო ტელეფონი:
22-01-86