

# ყვარლი

გამოცემის 1932 წლიდან

ფასი 60 თეთრი

## 31 ოქტომბერი საქართველოს პარლამენტის არჩევნების დღეა!

### ჩვენთვის უმთავრესი მიზანია, არჩევნება ჩაიაროს მშვიდ გარემოში



#### ირაკლი კობახიძე – ყველა ზოგადად მიღებული, რომ კოვიდით ინფიცირებულს საარჩევნო ხმით სარგებლობის უფლება ჰქონდეთ

„ქართული ოცნება – დემოკრატიული საქართველოს“ აღმასრულებელი მდივნის ირაკლი კობახიძის განცხადებით, ყველა ზოგადად მიღებული იმისთვის, რომ კოვიდით ინფიცირებულმა მაქსიმალურად ჰქონდეთ საარჩევნო ხმით სარგებლობის უფლება. როგორც მან აღნიშნა, ბრიფინგზე განაცხადა, ამგვარი შესაძლებლობით ისარგებლებენ როგორც შესაბამის სამედიცინო დაწესებულებებში, ისე საკარანტინო სივრცეებში და სახლის პირობებში იზოლაციაში მყოფი კოვიდ ინფიცირებულები.

ჩატარდეს. საარჩევნო უბნები აღიჭურვება და პროცედურები ნარჩუნდება იმგვარად, რომ არჩევნების დღეს საარჩევნო უბანი იქნება მაქსიმალურად უსაფრთხო სივრცე ჩვენი მოქალაქეებისთვის. გარდა ამისა, ყველა ზოგადად მიღებული იმისათვის, რომ კოვიდით ინფიცირებულებს მაქსიმალურად ჰქონდეთ საარჩევნო ხმით სარგებლობის უფლება. ამგვარი შესაძლებლობით ისარგებლებენ როგორც შესაბამის სამედიცინო დაწესებულებებში, ისე საკარანტინო სივრცეებში და სახლის პირობებში იზოლაციაში მყოფი კოვიდინფიცირებულები. შესაბამისად, ყველა პირობაა შექმნილი იმისათვის, რომ 31 ოქტომბერს უზრუნველყოფილი იყოს ამომრჩევლის მაქსიმალური აქტივობა. მოხარული ვართ, რომ ეუთოს დემოკრატიული ინსტიტუტებისა და ადამიანის უფლებების ოფისის – ოდირის შუალედური ანგარიში დადებითად აფასებს საარჩევნო გარემოს.

ცალკეული დაფიქსირებული ინციდენტები ჩრდილს ვერ აყენებს მთლიანობაში თავისუფალ, სამართლიან და მშვიდობიან საარჩევნო პროცესს. რაც მთავარია, პრინციპულად მნიშვნელოვანია სამართალდამცავი ორგანოების მყისიერი რეაგირება ნებისმიერ ინციდენტზე და სხვა სამართალდარღვევაზე, რომელშიც საარჩევნო გარემოს პრობლემა შეიძლება შეუქმნას. სწორედ სამართალდამცავი ორგანოების მყისიერი რეაგირების ხარჯზე გახდა და მომავალშიც უნდა გახდეს შესაძლებელი ინციდენტების მაქსიმალური პრევენცია. ყველა გაუყალბებელი სოციოლოგიური კვლევა ადასტურებს, რომ „ქართული ოცნება“ დამაჯერებლად იგებს საპარლამენტო არჩევნებს, რაც გახდება მყარი საფუძველი ჩვენი ქვეყნის შემდგომი წინსვლისა და განვითარებისათვის“, – განაცხადა კობახიძემ.

სამი წელი და სამი თვე გავიდა მას შემდეგ, რაც ყვარლის მუნიციპალიტეტის მოსახლეობამ ნდობის მანდატი ჩააბარა და ყვარლის მუნიციპალიტეტის მერის თანამდებობაზე აირჩია როსტომ სესიაშვილი. რეალურად თუ შევაფასებთ მის საქმიანობას, ამ ხნის განმავლობაში გარკვეული დადებითი ძვრები მოხდა მუნიციპალიტეტის ეკონომიკაში და მოსახლეობის ყოფა-ცხოვრების დონის ამაღლებაში. მნიშვნელოვნად გაუმჯობესდა ქ. ყვარლისა და სოფლებში მოსახლეობის სასმელი წყლის უზრუნველყოფა, შავი საფარით დაიფარა გზები და მოხერხდა ქუჩები, ქალაქში და სოფლებში ყოველ ქუჩაზე ირთვება ღამის განათება, მოეწყო სპორტული მოედნები და სკვერები, სახეზეა გარემონტებული სკოლებისა და ბავაბაღების შენობები.



სამწუხაროდ, მსოფლიოში გავრცელებულმა ახალმა ვირუსულმა ინფექციამ გამოიწვია გლობალური კრიზისი, რასაც ვერ გადაურჩა ჩვენი ქვეყანა და ყვარლის მუნიციპალიტეტიც. რა სირთულეები შეუქმნა ყვარლის მუნიციპალიტეტის მოსახლეობას პანდემიამ, როგორ იბრძვიან ადგილობრივი ხელისუფლების ხელმძღვანელები პრობლემათა მოგვარებისათვის და როგორ ესახებათ მომავალი – ამ კითხვებზე პასუხისათვის ყვარლის მუნიციპალიტეტის მერს, ბატონ როსტომ სესიაშვილს ვესტუმრეთ და ვთხოვეთ ინტერვიუ მოეცა ადგილობრივი გაზეთისათვის.

110, ინფიცირებულ პირებთან კონტაქტში მყოფებიდან, რომელთაც გაიკეთეს ტესტი და არის დადებითი – 21, ხოლო უარყოფითი ტესტებია – 65. ამ დროისთვის თვითიზოლაციაში იმყოფება 65 ადამიანი. ყვარლის მუნიციპალიტეტის მერია საზოგადოებრივი ჯანმრთელობის ცენტრთან და ყვარლის პოლიციასთან ერთად ახორციელებს საჭირო ღონისძიებებს ვირუსით დაავადებული ადამიანების გამოჯანმრთელებისათვის და ვირუსის ფართო მასშტაბით გავრცელების შესაჩერებლად. დარწმუნებული ვარ ჩვენი ქვეყანა, ხელისუფლების სწორი გადაწყვეტილებების მიღებით, ექიმების მეოხებით და ამარცხებს პანდემიას და დაუბრუნდება ცხოვრების ჩვეულ რიტმს.

– ბატონო როსტომ, ეკონომიკა ის ძირითადი ზანია, რომელიც მოსახლეობის ყოფა-ცხოვრების პირობებს განსაზღვრავს, ამიტომ გვინტერესებს მუნიციპალიტეტის ბიუჯეტი, პანდემიის პირობებში, როგორ სრულდება და თუ გაიზარდა მისი ხარჯვითი ნაწილი? – გვთანხმებით, ქვეყანაში ამ კუთხით წინსვლა აღინიშნება და ეს უნდა ყვარლის მუნიციპალიტეტსაც. ჩემი მერად არჩევის შემდეგ მნიშვნელოვნად გაიზარდა ქვეყნის ხელისუფლების მიერ ყვარლის მუნიციპალიტეტში განხორციელებული პროგრამებისა და პროექტების მოცულობა. იზრდება ადგილობრივი ბიუჯეტის ხარჯვითი ნაწილიც. თუ 2017 წლის მდგომარეობით, საბიუჯეტო ხარჯვების ნაწილი 6 მილიონ 45 ათას ლარს შეადგენდა, დღეის მდგომარეობით საბიუჯეტო ხარჯვების მოცულობა 10 მილიონ 213 ათას ლარს შეადგენს (ზრდა 69%). ბოლო სამ წელიწადში მნიშვნელოვანი ზრდა დაფიქსირდა შემოსავლებში და საპროგრამო მარჯვენებში წელს 14 მილიონ 601 ათას ლარს მიაღწევს. ვირუსული პანდემია რომ არა, უფრო მნიშვნელოვანი ზრდა გვექნებოდა.

– ყვარლის მუნიციპალიტეტის მოსახლეობის ეკონომიკურ აღმავლობას განაპირობებს სოფლის მეურნეობა, ვინაიდან მზარდი შემოსავლებიც და მუნიციპალიტეტის ბიუჯეტის შესრულებაც ამ დარგზეა ძირითადად დამოკიდებული? – 2012 წლის ოქტომბრიდან, „ქართული ოცნება დემოკრატიული საქართველოს“ ხელისუფლებაში მოსვლის შემდეგ, საქართველოში მიაღწია არსებით წინსვლას, პრაქტიკულად, ყველა მიმართულებით. ყვარლის მუნიციპალიტეტში, 2014-2020 წლებში, გარემოს დაცვისა და სოფლის მეურნეობის სამინისტრომ განახორციელა გადამამუშავებელი და შემსახველი საწარმოების თანადაფინანსების პროექტი (ჯამურად 3, 5 მილიონი ლარი, სახელმწიფოს თანამონაწილეობა

მიმდინარე წელს 2300-მდე მიწის მესაკუთრემ 5300 ჰექტრის დასამუშევრებლად მიიღო 800 ათასი ლიტრი იაფი დიზელის სანავის ტალონი, ხოლო 0, 25 ჰექტრიდან 10 ჰექტრამდე მიწის ფართობის მფლობელებმა მიიღეს 1 მილიონ 50 ათასი ლარის აგრობარათი სასუქების და შამპქიმკატების შესაძენად. შექმნილია 25 სასოფლო-სამეურნეო კომპერატივი ნაშენი დარგების მეფუტკრეობის, მევენახეობის და მეცხოველეობის მიმართულებით, რომლებიც მონაწილეობას იღებენ კომპერატივების პროგრამებში და სოფლური გარანტიების სახით სარგებელს იღებენ სახელმწიფოსაგან. პროგრამის ფარგლებში ყვარლის მუნიციპალიტეტში მოქმედმა 16 კომპერატივმა სახელმწიფოს დაფინანსებით

#### რა არის ახალი გამოგონება, რომელიც შეიქმნა კოვიდთან ბრძოლაში რეპოლუციური აღმოჩენდას

„თავიდან ითვლებოდა, რომ უსიმპტომოები გადადები არ არიან, შემდეგ გაირკვა, რომ არიან და თანაც არანაკლებ, ვიდრე სიმპტომურები. ბოლო ვერსია ასეთია – უსიმპტომოები გადადები არიან, ოდნავ შესაძლოა, ცოტა უფრო ნაკლებად, ვიდრე – სიმპტომიანები.“



ველარ ვართაძე, კონტაქტების გამოკვლევას აზრი არ ექნება, ტესტირების პასუხები დაგვიანდება, საწოლები პაციენტებს ვერ დაიტევს, ყველას, ვისაც

კოვიდინფიცირებულთა მატებასთან ერთად იმატებს კითხვებიც COVID-19-ისა და ქვეყანაში შექმნილი ეპიდემიოლოგიური სიტუაციის შესახებ. „კვირის პალიტრა“, ტრადიციულად, ამ კითხვებზე პასუხს ცნობილი ინფექციონისტების, ეპიდემიოლოგებისა თუ კლინიკისტიკებისგან იღებს. ამჟამად ჩვენ მიხედვით ცხატა უფრო ნაკლებად, ვიდრე – სიმპტომიანები.“

გაგრძელება მე-3 გვ. -ზე



გაგრძელება მე-2 გვ. -ზე



# ჩვენთვის უმთავრესი მიზანია, არჩვენებამ ჩაიაროს მშვიდ გარემოში

დასაწყისი 1-ელ გვ. -ზე

შეისყიდა 500 ათასი ლარის ყურძნის გადამამუშავებელი დანადგარები და შესანახი ცისტერნები. მილიონად დაფინანსების თანხამ ყვარლის მუნიციპალიტეტში შეადგინა 8 მილიონი ლარი.

მეფუტკრეობის კოოპერატივების პროგრამაში ჩართულმა ყვარლის მუნიციპალიტეტის 9 კოოპერატივმა, რომლებმაც 70 პროცენტთან დაფინანსება მიიღეს, შეიძინეს სკები, თავლის საწური და თავლის შესანახი ჭურჭელი.

ამავე პროგრამის ფარგლებში ყვარელში შენდება თავლის შესანახი და დასაფასოებელი საწარმო, რომლის მეშვეობით არიან ჩვენივე მეფუტკრეები. პრობლემა, რომელიც ამ დარგის განვითარებას უშლიდა ხელს, მალე დადებითად გადაწყდება და თავლის რეალიზაცია წარმატებით განხორციელდება, რაც უფრო მეტ სტიმულს მისცემს ჩვენს მეფუტკრეებს.

საქართველოს მთავრობის მიერ განხორციელებულმა ასეთმა პოლიტიკამ, უდავოდ, დადებითი გავლენა მოახდინა სოფლის მეურნეობის დარგების განვითარებაზე. ეს მკვეთრად გამოიჩინა ყვარლის მუნიციპალიტეტის მაგალითზე.

ეს წელნადი გამოჩენილი იყო თბილისი და ბაზრულ-ბოსტნეული კულტურების მოსავლიანობით. წელს ჩვენმა ფერმერებმა ანარმოს 2600 ტონამდე თხილის მოსავალი, რომლის რეალიზაციით შესაძლებელია 22 მილიონამდე ლარის მიღება. თუმცა ფერმერები არ ჩქარობენ, რადგან მათი ვარაუდით თხილის სარეალიზაციო ფასი ბაზარზე მოიმატებს.

ყვარლის მუნიციპალიტეტში მიმდინარე წელს ბაზრული კულტურებიდან საზამთრო დარგული იყო 1600 ჰექტარ-

სოფლების და ქალაქ ყვარლის იერ-სახე, რაც ტურიზმის განვითარებისთვის ხელსაყრელ გარემოს ქმნის. პანდემიის პირობებში როგორი იყო მიმდინარე წელი ინფრასტრუქტურული პროექტების განხორციელების მხრივ?

– რა თქმა უნდა, ჩვენი უმთავრესი საზრუნავი ინფრასტრუქტურის მოწესრიგებაა, ვინაიდან ვიზიტორების მოზიდვა მასზეა დამოკიდებული.

სოფლის მხარდაჭერის პროგრამით, რომლის საერთო თანხა 326 ათასი ლარი, ხოლო ადგილობრივი ბიუჯეტიდან 74 ათასი ლარი იყო გამოყოფილი, დაფინანსდა სოფლებთან მისასვლელი გზების მოხრეშვის, სასმელი წყლის სისტემების რეაბილიტაციის, გარე განათების მო-

ტაჟის, საბავშვო ბაღების რემონტის, სანიაღვრე არხების მოწყობის და სოფლებში სხვა პრობლემების მოსაგვარებელი სამუშაოები.

რეგიონალური პროექტების ფონდით დაფინანსდა ქალაქ ყვარელში გარე განათების სრული რეაბილიტაციის (1 მილიონ 120072 ლარი), ქ. ყვარელში 9 აპრილის სახელობის სკვერის სრული რეაბილიტაციის (184799 ლარი), ახალსოფლის სპორტკომპლექსის მშენებლობის, სოფელ წინკანანთსერში საბავშვო ბაღის შენობების სარემონტო (271450 ლარი), სოფელ ალმატის საბავშვო ბაგა-ბაღის რეაბილიტაციის (224423 ლარი), სოფელ შილდამში ცენტრალური და მიმდებარე გზების მოასფალტების (814404 ლარი), სოფელ ჭიკა-



ანში „კობახო“ საუბნო გზის მოასფალტების (463529 ლარი), სოფელ ენისელში სპორტული მოედნის რეაბილიტაციის და მიმდებარე ტერიტორიის კეთილმოწყობის (168211 ლარი), სოფელ საბუეში სასმელი წყლის სამარაგო ავზის შემავსებელ-გამშვები მილების და კვანძების მოწყობის (9105264 ლარი), სოფელ ჭიკაანში შიდა გზების მოასფალტების და სანიაღვრე არხების მოწყობის (210527 ლარი), სოფელ ალმატის საჯარო სკოლის სველი ნერტილები რეაბილიტაციის (6543 ლარი), სოფელ ზინობიანის საჯარო სკოლის სველი ნერტილების რეაბილიტაციის (47733 ლარი), სოფელ შილდის მე-2 საჯარო სკოლის სველი ნერტილების რეაბილიტაციის (164357 ლარი), სოფელ ენისელში „ბომბეის“ უბანში რკინა-ბეტონის სანიაღვრე არხების მოწყობის (21290 ლარი) და ყვარლის მუნიციპალიტეტში მიმდინარე შორიანების და მიმდინარე ავანისხევის ნაპირსამაგრი (649 570 ლარი) სამუშაოები.



ზე, ხოლო ნესვი – 1500 ჰექტარზე, მათი რეალიზაციით ფერმერებმა მიიღეს 46 მილიონამდე ლარის შემოსავალი, ხოლო მეცხოველეობაში და მეფუტკრეობაში დასაქმებული ფერმერების შემოსავალმა 20 მილიონ ლარს მიაღწია.

ყვარლის მუნიციპალიტეტის ფერმერებმა მიმდინარე წელს სოფლის მეურნეობის პროდუქტების რეალიზაციით 167 მილიონი ლარის შემოსავალი მიიღეს.

სოფლის მეურნეობის აღორძინების მხარდაჭერის ზემოაღნიშნული პროგრამების განხორციელებამ ხელი შეუწყო სოფლად შემოსავლების ზრდას და ასევე ახალი სამუშაო ადგილების შექმნას, რაც საქართველოს მთავრობის ბრძნულ პოლიტიკაზე მეტყველებს.

– უკანასკნელ წლებში განსაკუთრებული ყურადღება ეთმობა ინფრასტრუქტურულ პროექტებს, რომელთა მეშვეობით მნიშვნელოვნად შეიცვალა და გალამაზდა მუნიციპალიტეტის



სულ რეგიონულმა ფონდმა ყვარლის მუნიციპალიტეტს მიმდინარე წელს გამოუყოფი 5 მილიონ 512745 ლარის დაფინანსება, რის საშუალებითაც მუნიციპალიტეტის მოსახლეობისთვის უამრავი მტკივნეული პრობლემა მოგვარდა.

ამავე დროს, ადგილობრივი ბიუჯეტის შემოსავლებით დაფინანსებით სოფელ საანავარდოს საბავშვო ბაგა-ბაღის სარეაბილიტაციო, ქ. ყვარელში სასწავლო – სამედიცინო დახმარების სამსახურის ახალი შენობის გაზიფიცირების სამონტაჟო და ქ. ყვარლის მრავალბინიანი სახლის მიმდებარე არსებული სპორტული მოედნის ტერიტორიაზე სკვერის კეთილმოწყობის სამუშაოები.

– მუნიციპალიტეტის მოსახლეობის გარკვეული ნაწილი რომ სოციალურად გაჭირვებულია, ყველაზე მეტად ამ სფეროში თქვენ ხართ გარკვეული, ვინაიდან მიღების დღეებში ბევრი მოქალაქე გაკითხავთ დახმარებისთ-



ვის, რა ღონისძიებებს ატარებთ, რათა მათ პრობლემები მოუგვაროთ?

– სამწუხაროდ, მუნიციპალიტეტში გვყავს შეჭირვებული ადამიანები და მიმდინარე წელს 2439 ადამიანი მოგვმართა განცხადებით, სადაც დახმარებას ითხოვდნენ ოპერაციებზე, ნაშლების შექმნაზე და ერთჯერადი დახმარების გამოყოფაზე.

ოპერაციებზე და მედიკამენტებზე უკვე გადარიცხული გვაქვს 81563 ლარამდე და 667 ადამიანის თხოვნა დაეკმაყოფილება 29290 ლარის ოდენობით გავეცით 275 ბენეფიციარზე. სასწრაფო სამედიცინო დახმარებისთვის მოგვმართა 548 ბენეფიციარმა და მათთვის ოპერაციების ჩატარებისთვის გადავირიცხეთ 160 ათასი ლარი. გარდა ამისა 170 ახალშობილზე გავეცით 40 ათას ლარამდე, მრავალშვილიან დედეებზე, რომელთა რაოდენობა უფლის წყალობით ასია, დახმარების სახით გავე-

წლის დაწყებას, მათ წარმატებით გაიარეს შრომის უსაფრთხოებასა და ჯანდაცვის საბინისტროს უმკაცრესი მონიტორინგ-შემოწმება.

საკანონმდებლო დაწესებულებებთან შედარებით ინფრასტრუქტურა მოუწესრიგებელი იყო სკოლამდელი აღზრდის საბავშვო ბაგა-ბაღებს. მთისძირის, ბალოჯიანის, კუჭატნის, წინკანანთსერის და ალმატის ბაგა-ბაღებისათვის შევიძინეთ საჭირო ინვენტარი და სამზარეულოს აღჭურვილობა. სადღეისო მოთხოვნის დონეზე განვაახლეთ საპირფარეოები. ყველგან მოეწყო დეზობარიერები, შევიძინეთ ინვენტარის სანინააღმდეგო ჰიგიენური საშუალებები, დისტანციური თერმომეტრები, სანტიანიერები, ნავეს-



ცით 24 ათას ლარამდე, დიალიზზე მყოფ ბენეფიციარებს დაეგეგმათ 21 ათასი ლარით, ხოლო ეპილეფსიით დაავადებულ 78 ბენეფიციარს – 29 ათასი ლარით.

მიმდინარე წელს მუნიციპალურ სოციალურ პროგრამას დაემატა ონკოლოგიური პაციენტების მკურნალობის და ბავშვთა ადრეული განვითარების შეფერხების პროგრამები.

დღესასწაულებთან დაკავშირებით სხვადასხვა ყოფილი პირობების გასაუმჯობესებლად ვეხმარებით მრავალშვილიან დედეებს. ყურადღებას არ ვაკლებთ ა (ა)იპ ყვარლის მუნიციპალიტეტის სათნოების სახლის ბენეფიციარებს.

– მომავალი თაობების სწორი მიმართულებით აღზრდა და სადღეისო მოთხოვნების გათვალისწინებით განათლების მიღება უმთავრეს მიზნად დანახვა საქართველოს მთავრობამ, რამეთუ ქვეყნის წინსვლა და განვითარება მასზეა დამოკიდებული. ამ მიზნის განხორციელება კი წარმოუდგენელია სრულყოფილი მატერიალურ-ტექნიკური ბაზისა და სათანადო პირობების გარეშე, მით უმეტეს მძიმე ინფექციური საშიშროების ფონზე, როგორც მდგომარეობაა ამ მიმართებით საჯარო სკოლებსა და სკოლამდელი აღზრდის დაწესებულებებში?

– რთული ეპიდემიოლოგიური ვითარების მიუხედავად ზოგადად განმანათლებლო დაწესებულებებში სასწავლო პროცესის სექტორებში განახლდა. ჩვენი მიზანი იყო თითოეული მოსწავლის და პედაგოგის უსაფრთხოება და შევცადეთ შეგვექმნა სრულყოფილი სასწავლო გარემო. საჯარო სკოლები უზრუნველყოფილია პირბადეებით, დეზობარიერებით, სადეზინფექციო სითხეებითა და დისტანციური თერმომეტრებით.

ყვარლის მუნიციპალიტეტში არსებული საჯარო და კერძო სკოლები განახლებული და მოწესრიგებული ინფრასტრუქტურით შეხვდნენ ახალი სასწავლო

ურნები, ერთჯერადი ხელთათმანები, ერთჯერადი ქუდები, ხალათები და დამცავი ფარები.

ვემზადებით ზამთრის სეზონისათვის, 10 საბავშვო ბაგა-ბაღი გაზიფიცირებულია და სარეგულბენ იაფი ბუნებრივი აირით. დანარჩენი ბაგა-ბაღები უზრუნველყოფილი იქნებიან შემოქმედებით პროგრამებით.

მიმდინარე წლის 12 ოქტომბრიდან ყველა საბავშვო ბაგა-ბაღში წარმატებით დაიწყო სააღმზრდელო პროცესი და პრობლემები არსად გამოვლინდა.

საქართველოს მთავრობამ გაითვალისწინა საბავშვო ბაგა-ბაღების პედაგოგების, აღმზრდელების და მომსახურე პერსონალის ურთულესი საქმიანობა და მიმდინარე წლიდან თითოეულ მათგანს შრომის ანაზღაურება გაეზარდათ 100 ლარით.

– საქართველოს პარლამენტის არჩევნებამდე 5 დღეა დარჩა, როგორი სიტუაციაა წინასწარჩენოდ მუნიციპალიტეტში, რა ღონისძიებებს ახორციელებთ იმისათვის, რომ არჩევნებმა ყოველგვარი გართულებების გარეშე ჩაიაროს?

– ჩვენთვის უმთავრესი მიზანია არჩევნებამდე მშვიდ გარემოში ჩაიაროს.

ჩემს ძვირფას თანამემამულეებს კიდევ ერთხელ მინდა შევხსენო ერის ღირსეული წინაპრის, დიდი ილიას გამონათქვამი – „იცოდეთ, რომ ვისაც ხვალ ჩააბრებთ საბჭოში ხმოსობას, იმას აბარებთ მთელს ოთხი წლის საერთო სეგ-ბედს, თქვენი ოჯახობის საერთო კეთილსა და ბოროტსა. ოთხი წელიწადი ბევრის რისა-მეა შემძლებელი, ავიც შეიძლება ბევრი მოგვაცენოს კარს და კარგიც“.

– ბატონო როსტომ, გამაღობთ გულახდლილ საუბრისთვის, წარმატებებს გისურვებთ როგორც საზოგადოებრივ საქმიანობაში, ასევე პირად ცხოვრებაში.

ესაუბრა ალექსანდრე გიგილიძე



# რა არის ახალი გამომონება, რომელიც შეიქმნა კოვიდთან ბრძოლაში რეპოლუციური აღმოჩენად

დასაწყისი 1-ელ გვ. -ზე

ჰოსპიტალიზაცია დასჭირდება, კლინიკაში ვერ დაგვანებენ და გარდაცვალების შემთხვევები გაიზარდა სახლებში ან კარანტინში ისე, რომ ექიმამდე და კლინიკამდე ვერ მიაღწევდნენ.

სწორედ ასეთი სიტუაცია იყო თვეების განმავლობაში ევროპისა და ჩრდილოეთ ამერიკის ქვეყნების უმრავლესობაში, ასევე სომხეთში, აზერბაიჯანში, რუსეთში, თურქეთში, ყაზახეთში, მოლდოვაში, უკრაინასა და ირანში. საქართველოში ასე არ არის. ყოველდღიურად ვაკონტროლებთ მთელ ქვეყანას, აჭარის რეგიონს – განსაკუთრებით. ტესტირების პასუხები 72 საათზე მეტხანს არ იგვიანებს, თუმცა იყო რამდენიმე დღიანი დაგვიანების ცალკეული შემთხვევები. იმ პაციენტების ჰოსპიტალიზაცია, რომელთაც ონლაინკლინიკების ექიმების აზრით, ეს აუცილებლად სჭირდებათ, იმავე დღეს ხდება, ერთდროულად გამოიკვლიან ისინი. სექ-ტემბრამდე ერთი საათიც არ მდგარა არც ერთი პაციენტი გარეშად საავადმყოფოში მოსახვედრად, ევროპასა და ამერიკაში კი ჩვეულებრივ ამბავი იყო ტესტირების პასუხის ლოდინი ერთი და ზოგჯერ ორი კვირა.

ერთი ამერიკის პრეზიდენტმა ტრამპმა განაცხადა, რომ სამი დღე ელოდებოდნენ ტესტირების პასუხს და ეს იყო ამერიკისთვის ჩვეულებრივი რეჟიმი. ჩვენთან პირველი 7-8 თვის განმავლობაში ვინმესთვის სამი დღე რომ დაგვიანებინათ ტესტირების პასუხი, ეს იქნებოდა საგანგებო განხილვის საგანი.

აჭარაში ყველაფერი თითქმის უკვე მონსტრავალია, თანაც იქ არ ყოფილა შემთხვევა, მძიმე პაციენტი ჰოსპიტალიზებული არ ყოფილიყო. მართალია, ზოგჯერ ორი-სამი დღე ლოდინი უწევდათ, მაგრამ მყისიერად მოხერხდა საწოლფონდის მოპოვება.

როგორც ვიცი, ერთი კვირის წინ ქვეყანაში მზად იყო დაახლოებით 2500 საწოლი, დღეისთვის კი უკვე 3000-ზე მეტი, საავადმყოფოები გადამტვირთული არ არის, ყველა რეგიონში, მათ შორის – აჭარაშიც არის თავისუფალი ადგილები.

როგორც კი სიძნელეები შეიქმნა, აჭარაში მაშინვე ჩავიდნენ დასახმარებლად კვალიფიციური ექიმები, კრძოლ, ჩვენი კლინიკის წამყვანი სპეციალისტი მარინა ეზუგბაია, რომელიც არის შესანიშნავი ექიმი და ამავე დროს – კარგი ორგანიზატორი. ის მივაღწიეთ ახალ-გაზრდა ექიმთან ერთად, ერთი კვირა იყო იქ და ძალიან დიდი როლი შეასრულა სიტუაციის სტაბილიზაციაში. აჭარაში ახლაც არის რამდენიმე ექიმი საუნივერსიტეტო და ინგოროყვას კლინიკებიდან. მე ვაპირებ აჭარაში ჩასვლას და გავცნობი ყველა ინგოროყვას, შევხვედები აჭარის მთავრობის თავმჯდომარეს, რომელიც სულ უფრო და უფრო დამაჯერებლად იღებს ხელში მართვის სადავეებს. ქვეყნის ხელმძღვანელობს დაგეგმვა რეანიმაციოლოგების, ინფექციონისტების, შესაძლოა თერაპევტებისა და კარდიოლოგების მოხილვაციაც, რადგან ბოლო დროს დადასტურდა რამდენიმე ათეული შემთხვევა, როცა კოვიდინფიცირებულებს გულ-სისხლძარღვთა სისტემის გართულებები დაერთოთ, იყო შემდეგბული სისტემის დარღვევები, თრომბოზოლოგიური გართულებები, უეცარი გულის გაჩერება – გარდაცვალების რამდენიმე შემთხვევა სწორედ გულის უეცარი გაჩერებით იყო გამოწვეული, რაც ახასიათებს ამ დაავადებას.

საქართველოში დღეისთვის გვყავს 34 კრიტიკულად მძიმე, ანუ ისეთი პაციენტი, რომელსაც აქვს მძიმე პათოლოგია, სჭირდება მართვითი სუნთქვა და ინტენსიური თერაპიის ან რეანიმაციის განყოფილებაში მოთავსება. ეს აქტიური შემთხვევების მხოლოდ 1,2%-ია, რაც არ არის მაღალი მაჩვენებელი და იმის შედეგია, რომ პაციენტების აბსოლუტური უმრავლესობა იღებს დროულ, ადეკვატურ მკურნალობას. მათი უმრავლესობა მინ ან კლინიკებში მულტიდისციპლინური ჯგუფის მეთვალყურეობით მკურნალობს.

უკვე თვეებია, საქართველოში გამოიყენება პროგრესული მეთოდი – პაციენტს ნახულობს და კურირებს არა მხოლოდ ინფექციონისტი ან რეანიმაციოლოგი, არამედ მულტიდისციპლინური ჯგუფი, რომლის შემადგენლობაში, გარდა ინფექციონისტისა და რეანიმაციოლოგისა, არიან კარდიოლოგი, პულმონოლოგი, ენდოკრინოლოგი, ჰემატოლოგი, ანგიოლოგი. ასეა დიდ კლინიკებში, შედარებით პატარა კლინიკებში კი – ინფექციონისტი, რეანიმაციოლოგი, კარდიოლოგი და ჰემატოლოგი.

მინდა ვთქვა მათ გასაგონად, ვინც

პირდაპირ ან ირიბად გვსაყვედურობს, საქართველოს პირველი რვა თვის განმავლობაში რომ არ მიეღო ინტენსიური ზომები და მაშინ გვეყოლოდა ბევრი ავადმყოფი, შეიძლება შემოდგომა-ზამთრის პერიოდში ავადმყოფების მატება თავიდან აგვეცილებინაო – ეს არის სიცრუე, არარეალურია და ამას ადასტურებს მსოფლიოს პრაქტიკა.

იმ ქვეყნებს, რომელთაც აპრილში ან ივლისში ბევრი ავადმყოფი ჰყავდათ, ავადმყოფები არც ახლა მოჰკლებიათ, ჩვენ კი რვა თვე მოვიგეთ. ისრაელს, რომელიც სამაგალითო ქვეყნად ითვლებოდა, ახლა ხელმეორედ უწევს ლოქდაუნის გამოცხადება, რადგან იქ დღემდე 6-7 ათასი შემთხვევა დასტურდება. ევროპაში ჯერ არ გამოუცხადებიათ განმეორებითი ლოქდაუნი, მაგრამ ბევრი ამისთვის ემზადება.

ჩვენთან, როგორც იცით, ლაპარაკი არ არის საგანგებო ზომების გამოწვევაზე ან მკაცრ შეზღუდვებზე, არის მხოლოდ ცივილიზებული რეგულაციები, რომელთაც ჩაკეტვასთან საერთო არაფერი აქვს. ეს არის პირბადის გამოყენება დაზურულ სივრცეში, სოციალური დისტანცირება, ხალხმრავალი შეკრებებისგან თავის შეკავება, ხელეების ჰიგიენა.

ვიმეორებ, შემთხვევათა მატება გარდაუვალი იყო. ვერც ერთი ქვეყანა პანდემიის ამის გარეშე ვერ გაივლიდა. ეს დაკავშირებული იყო ზაფხულში შეზღუდვების მოხსნასთან, მოხილვის გაზრდასთან... მართალია, საერთაშორისო ტურიზმი შეჩერდა, მაგრამ ქართველ კაცს ასე კარგად საქართველო, მგონი, არასოდეს დაუთვალავია, ასე რომ, ზოგი ჭირი მარგებელია. განსაკუთრე-

ავადმყოფების მართვა იყო აბსოლუტურად ოპტიმალური, რაზეც მეტყველებს გარდაცვალების დაბალი პროცენტით.

### – ბოლო კვირის განმავლობაში მნიშვნელოვნად მოიმატა შემთხვევებმა. გადავდით თუ არა ნარინჯისფერ ზონაში?

– ეგ უნდა ჰქონოთ სამინისტროს ან დაავადებათა კონტროლის ცენტრს, თუმცა ასეც რომ იყოს, ეს ტრაგედია არ არის, რადგან თუ გადავინაცვლეთ, მალე ისე უკან გამოვინაცვლებთ. სხვათა შორის, ამ ზონებს – წითელს, ნარინჯისფერს, მწვანეს – სხვადასხვა საერთაშორისო სტრუქტურა სხვადასხვაგვარად აღრიცხავს: ჯანმო – სხვანაირად, ევროპის დაავადებათა კონტროლის ცენტრი – სხვანაირად, ალრიცხვის წესი და ტერმინოლოგია განსხვავებულია. ეს იზომება, ძირითადად, მხოლოდ ბოლო ორი კვირის მასალებით და არ არის გამორიცხული, რომ მხოლოდ ამ მონაცემებით ჩვენი სტატუსი შეიცვალა, მაგრამ ეს საპანიკო არ არის.

### – შესაძლოა თუ არა, გრიპის ვირუსის გააქტიურებასთან ერთად სიტუაცია გაუარესდეს?

– ამას ელიან მთელ მსოფლიოში და თეორიულად შესაძლებელია, მაგრამ მე მგონია, ჩვენ ამას თავიდან ავიცილებთ. ჯერ ერთი, რეგულაციები და ზომები, რომელთაც „კოვიდ-19“-ის წინააღმდეგ ვიყენებთ, შედეგს გამოიღებს და ამასთან, მნიშვნელოვანი იქნება გრიპის პროფილაქტიკის ზომებიც.

კოვიდისა და გრიპის პროფილაქტიკური ზომები აბსოლუტურად ერთი და იგივეა, შესაბამისად, არის მოლოდინი, რომ გრიპის შემთხვევები იმდენი არ იქ-



ბით ბევრი დამხვეწებელი ენია აჭარას და ეს უმტკივნეულოდ ვერ ჩაივლიდა...

საინტერესო მომენტია – უცხოეთში „კოვიდ-19“ დაემართა სულ 154 საქართველოს მოქალაქეს. მათგან 18 გარდაიცვალა, საქართველოში კი გვყავს 7000-ზე მეტი ინფიცირებული და 47 გარდაცვლილი.

მიუხედავად შემთხვევათა მატებისა, საქართველო კვლავ რჩება ქვეყნად, რომელსაც ევროპის 49 და ჩრდილოეთ ამერიკის ქვეყნებს შორის ჰყავს ყველაზე ნაკლები გარდაცვლილი. ჩვენს მეზობელ სომხეთში, რომელიც მოსახლეობის რაოდენობით საქართველოზე 2-ჯერ პატარაა, უკვე 992 გარდაცვლილი ჰყავთ. მინდა მოსახლეობა დაავადებით – სახელისუფლებო ვერტიკალსა და ჯანდაცვის სამინისტროს სტრუქტურებში ახლა მეტი მოხილვაცია და მეტი კეთდება, რომ ეს დროებითი მატება ჯერ შენარჩუნდეს, მეურე კი კლებსკენ წავიდეს.

### – ამის მიუხედავად, ვირუსის მართვის ქართულ სტრატეგიაში დაშვებულია თუ არა შეცდომები?

– არა! კოვიდის მართვის სტრატეგია ორ ნაწილად შეგვიძლია დავყოთ. პირველი – სტრატეგიის ის ნაწილი, რომელიც აკონტროლებს და პასუხისმგებელია შემთხვევების რაოდენობის ზრდაზე. ეს არის, ძირითადად, ეპიდემიოლოგიური სამსახურები, დაავადების კონტროლის ცენტრი და სამთავრობო სტრუქტურები.

ეს არ არის ჩემი სფერო, მაგრამ მე იქ შევცდომებ ვერ ვხედავ, პირქით, ყველა ღონისძიება გატარდა პანდემიის წინააღმდეგ. ე. წ. საპასუხო ზომები გატარდა ნიხსნებით, დროულად, ფეფტურად და ადეკვატურად. შევცდომები რომ დავგვევა, რვა თვის ვერ მოვიგებდით.

რაც შეეხება სტრატეგიის მეორე ნაწილს – ავადმყოფების მართვას კლინიკურ სექტორში, აქ დაბეჯითებით შემიძლია ვთქვა, რომ არათუ შეცდომები,

ნება, რამდენიც იყო შარშან თუ შარშანწინ.

ამავე დროს, აქტიურია გრიპის ვაქცინაცია. შარშან მოქალაქეები ძალიან უხალისოდ აცხადებდნენ გრიპის ვაქცინას, აგიტაცია და პროპაგანდა იყო საჭირო, წელს ეს არ დაგვეჭირებია, მგონია, რომ მოსახლეობა თვითონ გამოიჩენს ნიციატივას.

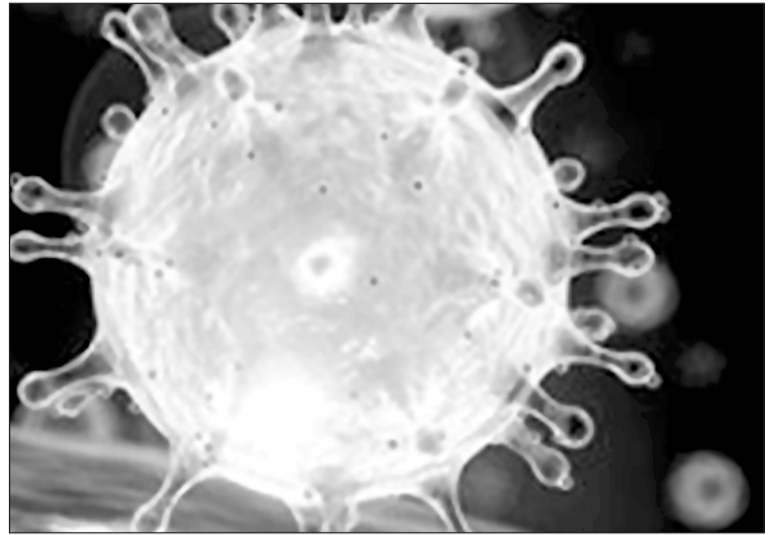
ამიტომ ვფიქრობ, წელს გრიპის შემთხვევა იქნება ნაკლები, ვიდრე შარშან და შარშანწინ. გარკვეულწილად სარისკოა გრიპისა და კოვიდის შემთხვევათა რაოდენობის მატების თანხვედრა, მაგრამ ეს არ შეგვიქმნის პრობლემებს, რადგან ქვეყანა კარგად არის მომზადებული – საკმარისზე მეტია გრიპის ტესტიც და კოვიდის ტესტიც და იმ 12 თუ 24 საათის განმავლობაში, სანამ კოვიდის პასუხი იქნება, გრიპის პასუხიც გავრკვევა. თუ მიხვდით ორივე დაემართა პაციენტს – და იმედი მაქვს, ასეთი შემთხვევა ბევრი არ იქნება – რა თქმა უნდა, მოსალოდნელია უფრო მძიმე მიმდინარეობა, მაგრამ ჩვენ კლინიკურად უკვე ისე კარგად ვმართავთ პროცესს, რომ ეს გარდაცვალების შემთხვევებს არ გაზრდის.

### – ამბობენ, რომ კორონავირუსი ისე აზიანებს ფილტვებს, ქსოვილი აღარაჩნდება ალდებმა. ეს მართალია თუ პანიკის ნაყოფი?

– ვერ ვიტყვით, რომ ფილტვები მთლად დაზარდული რჩება, მაგრამ კვალს ტოვებს – ასეა ცნობილი ცალკეული კვლევებით, მაგრამ ჩვენ ჯერ ასეთი კვლევები არ ჩავგვიტარებია, ჩვენთან არც ერთი ავადმყოფი არ მოსულა კოვიდის შემდგომი გართულებებით.

ახლა ვამზადებთ სპეციალურ პროგრამას, რომელიც, დამტკიცების შემთხვევაში, საშუალებას მოგვცემს, კოვიდ-გადატანილები სამი და ექვსი თვის შემდეგ შევამოწმოთ.

იმედი მაქვს, ჩვენი თანამშრომლობა გაგრძელდება და სამი და ექვსი თვის



შემდეგ შემეძლება გითხრათ, ტოვებს თუ არა ეს ვირუსი კვალს. ჯერჯერობით შემიძლია მხოლოდ უცხოური სტატისტიკისა და გამოკვლევების მიხედვით გითხრათ, რომ ტოვებს, მაგრამ არა – მიმეც ან სიცოცხლისთვის სამომს.

### – რამდენ ადამიანს აინფიცირებს ერთი ინფიცირებული და უსიმპტომო ავადმყოფი არის თუ არა გადაამდები?

– ოფიციალურად ითვლება, რომ ერთი ინფიცირებული საშუალოდ 2, 5 ადამიანს აინფიცირებს. ამას ჰქვია რეპროდუქციული რიცხვი. ვილაც 10-12-ს დაინფიცირებს, ვილაც – არც ერთს, საშუალო მაჩვენებლად კი 2, 5 ადამიანი ითვლება.

რაც შეეხება უსიმპტომობას, ამის თაობაზე აზრი მსოფლიოში რამდენჯერმე შეიცვალა. თავიდან ითვლებოდა, რომ ისინი გადაამდები არ არიან, შემდეგ გაირკვა, რომ არიან და თანაც არანაკლებ, ვიდრე სიმპტომურები. ბოლო ვერსია ასეთია – უსიმპტომოები გადაამდები არიან, ოღონდ, შესაძლოა, ცოტა უფრო ნაკლებად, ვიდრე – სიმპტომიანები.

### – მკურნალობის მეთოდებში თუ არის სიახლე?

– პრინციპული სიახლე ჯერჯერობით არ არის, მაგრამ მსოფლიო ემზადება სიახლეებისთვის. მთავრდება კვლევები „რემდევირუსზე“, რომელიც ყველაზე საიმედო მედიკამენტად ითვლებოდა. ჩვენი მთავრობა და სამინისტრო მუშაობენ, რომ ეს პრეპარატი რაც შეიძლება სწრაფად შემოიტანონ ქვეყანაში. მსოფლიოში ის დევიციტია, მხოლოდ ამერიკაში იშოვება, რადგან ჯერ ამერიკის ბაზარზე ვერ დაამუშაოვია კომპანია „გლიადმა“, რომელიც ამ წამალს აწარმოებს. დიდი იმედია, რომ საქართველო თავისი კავშირებით ერთ-ერთი პირველი იქნება მსოფლიოში, რომელიც „რემდევირუსს“ შემოიტანს.

ფართოდება გამოჯანმრთელებული ადამიანის სისხლის პლაზმის სამკურნალოდ გამოყენებაც. საქართველომ აღმოსავლეთ ევროპაში ერთ-ერთმა პირველმა გამოიყენა ეს მეთოდი, სამწუხაროდ, ჯერჯერობით მხოლოდ შვიდ ავადმყოფთან გამოიყენეთ და გადარჩა ხუთი, ისინი, ვინც სხვაგვარად ვერ გადაარჩებოდნენ. დავსვით საკითხი სამინისტროში, რომ გაიზარდოს ასეთი პლაზმის მიღება. ამისთვის საჭიროა მასობრივი კამპანია დაწყება, რომელიც მოუწოდებს კოვიდგადატანილებს, გაა-

კეთონ სიკეთე და გაიღონ პლაზმა სხვის გადასარჩენად. სამწუხაროდ, ჯერჯერობით მოხალისე დონორების რაოდენობა ძალიან მცირეა.

სულ ახალი გამოგონებაა ე. წ. მონოკლონური ანტისხეულები ვირუსის წინააღმდეგ. ეს ტერმინი მხოლოდ სპეციალისტებმა იციან. მონოკლონური ანტისხეულები რომელი დაავადების სამკურნალოდაც გამოიყენეს, ყველგან დიდ ნარმატებას მიაღწიეს. თუ ეს კოვიდის დროსაც ნარმატებელი აღმოჩნდა, შესაძლოა, რევოლუციური გარღვევის ტოლფასი იყოს.

კმაყოფილებით მინდა ვთქვა, რომ აშშ-ის ჯანმრთელობის ნაციონალური ინსტიტუტისა და მისი ლიდერის, ენტონი ფაუჩის პირადი რეკომენდაციით, ჩვენი ინფექციური პათოლოგიის ცენტრი მსოფლიოში იმ ერთდროულ ნამყვანი დაწესებულებების სიაშია, რომლებიც პირველი დანაწევრები გარღვევის ანტისხეულების გამოცდას.

### – კოვიდინფექცია შეიძლება არჩევნებზე ადამიანების არმისვლის მიზეზი გახდეს, თუ მანამდე სიტუაცია უკეთესობისკენ შეიცვლება?

– ყველაფერი კეთდება იმისთვის, რომ ეს მიზეზი არ გახდეს.

– ბევრი ადამიანი გენდობა და შევშინდით, როცა თქვენს გადადგომასზე დანაწევრებას, მარინა ენდელაძეს, ამირან გამყრელიძეს, პაატა იმნაძეს, ლევან გოთოძეს, ლევან რატინას, ელზა ვაშაქიძესა და დავით გადელიას.

### – კოვიდის ვერეყოფი, მაგრამ ამაჟამად ყველაფერი გადაწყვეტილია – შევრჩები, არსად მივდივარ! დიახ, ვრჩები!

– პოლიტიკაში რომ გიხილოთ, მოსალოდნელია?

### – აბსოლუტურად გამორიცხულია! ძალიან ბევრჯერ შემომთავაზეს, მაგრამ ამ საკითხის სერიოზულად არც განვიხილავ.

P. S. 2020 წლის საპატიო თბილისელი წოდება მიენიჭა პანდემიასთან მებრძოლ ცხრა ექიმს: თენგიზ ცერცვაძეს, მარინა ეზუგბაიას, მარინა ენდელაძეს, ამირან გამყრელიძეს, პაატა იმნაძეს, ლევან გოთოძეს, ლევან რატინას, ელზა ვაშაქიძესა და დავით გადელიას.

„კვირის პალიტრა“ დიდი პატივისცემით ულოცავს მათ.

ავტორი: კაკა სალაღია

## მკურნალობის რა პაკეტს შესთავაზებენ ბინაზე მყოფ კოვიდინფიცირებულ პაციენტებს? – თენგიზ ცერცვაძის განცხადება

ინფექციური პათოლოგიის, შიღისა და კლინიკური იმუნოლოგიის სამედიცინო პრაქტიკული ცენტრის დირექტორის თენგიზ ცერცვაძის განცხადებით, მუშავდება ახალი მეთოდი, რომლის თანახმადაც სახლში მყოფ პაციენტებს თრომბოემბოლოური გართულების თავიდან აცილების მიზნით, გამოკვლევა – სისხლის საერთო ანალიზი და დედიმერი ჩატარდება.

როგორც თენგიზ ცერცვაძემ განაცხადა, აღნიშნული გამოკვლევა თრომბოემბოლოური გართულების რისკებს აჩვენებს.

„ბინაზე მკურნალობაზე ნაწილდებიან ის პაციენტები, რომლებიც არიან უსიმპტომოები, ან შესაძლოა, ძალიან მცირე სიმპტომები ჰქონდეთ. ამიტომ ბინაზე დარჩენილების რაიმე სპეციალური კოვიდ მკურნალობა არ ხდება. თუ მათ აქვთ თავისი ქრონიკული დაავადება, რომლებსაც ისინი მანამდე მკურნალობდნენ, ისინი აგრძელებენ მკურნალობას ძველი ექიმების დაინიშნული რეჟიმით. კოვიდის სპეციფიკური მკურნალობა ბინაზე არ ტარდება, თუ ვინმეს სჭირდება კოვიდის სპეციფიკური მკურნალობა, ასეთი პაციენტები ჰოსპიტალში მიჰყავთ.“

ახლა შეიძლება განხორციელდეს ძალიან სასარგებლო ცვლილება, რაც არ ხდება და-სავლეთში, იქ ბინაზე ვისაც ტოვებენ, ის უსიმპტომოა, ჩვენთანაც ასეა, მაგრამ დღეს იყო პრემიერის მსჯელობა, რომ იქნება რაღაც მინიმალური გამოკვლევის პაკეტი სისხლის საერთო ანალიზით და დედიმერი, რომელიც უჩვენებს თრომბოემბოლოური გართულების რისკებს. რამეთუ თრომბოემბოლოური გართულებები კორონავირუსისთვის დამახასიათებელია, მათ შორის უსიმპტომო პაციენტებში.

სახლში დატოვებული პაციენტებიდან 2 სიგნალი იყო. ეს სიგნალი რომ არ გახდეს ხშირი და არ შეიქმნას უცხოეთის პრეცედენტი, როდესაც უსიმპტომოებშიც ბევრი დანაკარგი იყო, მუშავდება გადაწყვეტილება, რომ სახლში დატოვებული პაციენტების იმ ნაწილს, ვისაც აქვს რაღაც რისკ-ფაქტორი, თუნდაც სულ მცირე თრომბოემბოლოური დაავადების განვითარების, ყველა მათგანს ჩატარდება პაკეტი გათვალისწინებული გამოკვლევა – სისხლის საერთო ანალიზი და დედიმერი, რაც იმის გარანტი იქნება, რომ მას ასეთი გართულება არ განუვითარდება“, – განაცხადა ცერცვაძემ.



# რას გვასწავლის პანდემია? – მიტროპოლიტი ათანასე ლიპასოლალი

ჩვენ ვაგაკეთებთ ყველაფერს, რაც ადამიანურად ჩვენზეა დამოკიდებული და მადლობას ვუხდით პასუხისმგებელ პირებს, მეცნიერებს, პოლიტიკოსებს, მთავრობას – მათ, ვინც გვიხსნის, როგორ უნდა მოვიქცეთ ამ რთულ ვითარებაში. არ უფლებდებოდეთ, რომ რეალობა რთულია და ვრჩებით რა ეკლესიის წევრებად, ჩვენ გვაქვს საკუთარი გზა, რომელიც გვეხმარება ცხოვრების გზაზე არსებული განსაცდელის შეფასებასა და ჩვენ სასარგებლოდ გამოყენებაში. ამრიგად, მოდით, წინდახედულად მივუდგეთ ამ განსაცდელსაც, ყველა ზომების დაცვით – საზოგადოებრივი, სამეცნიერო და სხვ. – მაგრამ უპირველეს ყოვლისა, ღვთის, ღვთისმშობლის, ჩვენი ეკლესიის წმინდანთა ნდობით. ეკლესია რთულ ვითარებაში ყოველთვის ლოცვისაა და მოგვინდობს.

ფეველი. დანარჩენი მოგცემთ უფლისა ჩვენი ქრისტეს მიერ. ღვთის სასუფეველი არის ის, რაც ნამდვილად გვეჭრდება. სწორედ ამიტომ, ეკლესია მოგვინდობს ლოცვითი გმირობისაკენ, სინანულითა და თავმდაბლობით აღვლენილი ლოცვებისაკენ.

მაშ, მოდით, მოვიხილოთ ჩვენი ცოდვები, მთელი მსოფლიოს ცოდვები! მივანდინოთ უფალს მდაბალი და მონანული გულელებიდან ამოთქმული ლოცვის ძალა. უფალიც შეისმენს და შეცვლის ისტორიის დინებას.

თუ ვლოცულობთ, მაშინ ყველაფერი იცვლება. თუ არ ვლოცულობთ, მაშინ ჩვენ მივყვებით ადამიანის გზას, რომელიც უცნობია, როგორი იქნება და სად მივდივართ.

### ტაქრუბი ლია. პისაც სურს, მოვიდა!

ეკლესიები ღიაა. მათში ღვთისმსახურება არ შეწყდება. ჩვენი მღვდლები და ჩვენ ყველანი იმ მდგომარეობაში ვართ, რომელშიც უფალმა დაგვაცენა. როგორც ეკლესიის მოძღვრები, ჩვენ აღვაფლენთ ლოცვებს, მსახურებებს, საღვთო ევქარისტიას მთელი მსოფლიოსთვის. ვისაც სურს, მოვიდეს! ყველას, ვინც გრძნობს უხერხულობას, ძალის ნაკლებობას ან რაიმე სხვა რამეს, იმოქმედოს სიტუაციის საკუთარი გაგების შესაბამისად. ჩვენ არ გვაქვს უფლება, განვსაჯოთ რომელიმე ადამიანი. ჩვენ ვლოცულობთ მთელი მსოფლიოსთვის, მთელი "ადამისთვის", მთელი კაცობრიობისთვის.

ვიღაც იკითხავს: მაგრამ ჩვენ, ისინი, ვინც ეკლესიაში მოვალთ, ავად არ გავხდებით? ავად ჩვენც გავხდებით და ჩვენც გარდავიცვლებით. ვინ გითხრათ, რომ ჩვენ უკვდავები ვართ ამ წუთისოფელში. წუთუ კორონავირუსი იყო საჭირო იმისათვის, რათა გვეცოდნოდა ამის შესახებ, რომ ჩვენ გარდავიცვლებით? წუთუ კორონავირუსი იყო საჭირო იმისათვის, რათა გვეცოდნოდა, რომ ჩვენ ავად გავხდებით?

გახსოვთ, რა თქვა სებასტიის წმინდა ორმოცმა მონაქმემ? აღვასრულოთ გულმოდგინებით! რადგანაც მაინც უნდა დავიხილოთ, უმჯობესია დავიხილოთ ისე,

რომ პირნათელი ვიყოთ საკუთარ თავთანაც და უფალთანაც.

გვექონდეს სიკვდილის ხსოვნა, რომლის შესახებაც ჩვენმა წმინდა თანამემამულემ ნეოფიტემ თქვა, რომ ღვთისადმი შიში, სიკვდილის ხსოვნამდე აღყვანილი, ყველაზე დიდი მადლია, რადგან ის გვახსენებს, რომ ჩვენ დაფუტვებით ამ ამარსამყაროს და დაედგებით უფლის წინაშე.

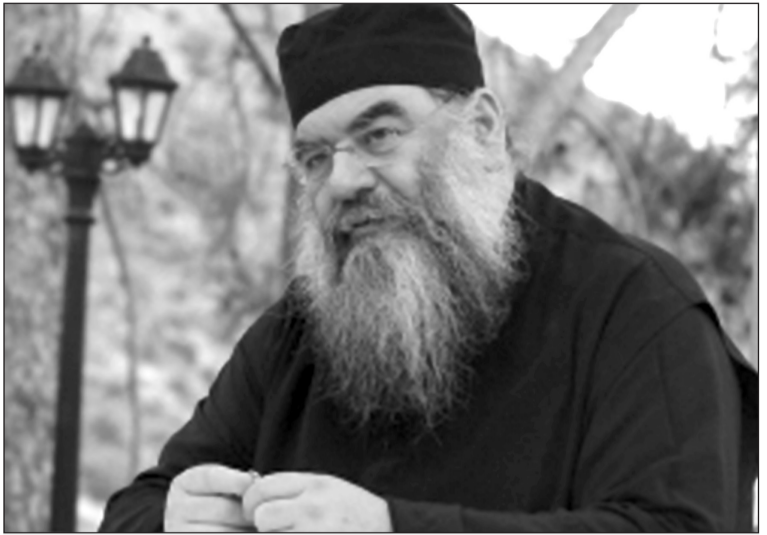
### ყველანი აღვმოვიხილოთ შიშით

სიკვდილის არავის უნდა შეეშინდეს: ამ შიშისგან უფალმა თავისი სიკვდილით გამოგვიხსნა.

რას გვაძლევს ეკლესია? უშიშრობას. სიკვდილის შიშზე გამაჩვენებს. ჩვენ ყველას, გამოხატვისის გარეშე, გველის ბიოლოგიური სიკვდილი. მაგრამ არა სულიერი: ადამიანს, რომელსაც სწამს ღმერთი, სიკვდილი არ ემუქრება. "ვინც ჩემი ცოცხლობს და სწამს ჩემი, არ მოკვდება უკუნისამდე", – ამბობს უფალი. ანუ ის, ვისაც ღმერთის სწამს, სიკვდილს არასდროს იხილავს. ბიოლოგიურად – კი, სულიერად – არა. სწორედ ეს არის, რაც გვაძლევს – სულიერი სიკვდილი, ჩვენი მარადიული განსწორება ქრისტესგან. ის გვაძლევს. ჩვენ გვსურს, რომ ეს არ დაგვემართოს, რადგან ბიოლოგიური სიკვდილი – დროებითი, ხოლო სულიერი სიკვდილი – სამუდამო განსწორება!

როგორებიც არ უნდა ვიყოთ, წმინდანები თუ ცოდვილები, ყველანი ბიოლოგიურ სიკვდილს ჭიშკარში შევალთ. როგორებიც არ უნდა ვიყოთ, ყველანი აღვმოვიხილავთ მივდივართ, ქრისტეს აღდგომისკენ, რომელმაც სიკვდილი დასთრგუნა, რის შესახებაც ყოველ ადამიანს ღმერთს გვესმის ხოლმე. სიკვდილის არავის უნდა შეეშინდეს: ამ შიშისგან უფალმა თავისი სიკვდილით გამოგვიხსნა. აღარ არის სიკვდილი, არის მარადიული სიცოცხლე, ქრისტე, ღვთის საუკუნო სასუფეველი.

ასეთი რწმენით უნდა გავიაროთ ჩვენთვის გამოგზავნილი განსაცდელი – პანიკის, შიშის, ადამიანური მოსაზრებების გარეშე. მოვუხილოთ ჩვენი უფლის, იესო ქრისტეს სიყვარულს დასახმარებლად.



ღვთის სიყვარული ახარებს შიშს

ჩვენ ვიცით, რომ ამ ქვეყნად ჩვენს ცხოვრებას აქვს გარკვეული "ვადა". მაგრამ ჩვენ ასევე ვიცით, რომ სიკვდილი არის ამქვეყნიური სავსებიდან მარადიულობაში გადასვლა, ღვთის მარადიულ სასუფეველში. დღევანდელი კრიზისი არის ჩვენი რწმენის, ჩვენი ცხოვრების, ჩვენი აზრების განსჯა, ღმერთთან – მამასთან კავშირის ხარისხის მაჩვენებელი. ეკლესია კვლავაც ლოცულობს და ემსახურება ცოცხალ ღმერთს, ყოველგვარი ადამიანური გათვლებისა და ანგარების გარეშე. იგი იმედოვნებს, რომ ღმერთი ყველაფერზე მაღლა დგას. არა იმისათვის, რომ უფლებდებოდეთ ადამიანთა მცდელობები, არამედ იმისათვის, რომ დაგამარცხოთ სიკვდილის შიში. მას კი სიყვარული ამარცხებს. სრულყოფილი სიყვარული განადგობს შიშს. ღვთის მოყვარულს არავის ეშინია. მას ამქვეყნად არც ერთი განსაცდელი არ აშინებს. რადგანაც ღვთის სიყვარული ჭარბობს შიშს და ანიჭებს მარადიულ სიცოცხლეს.

### ქრისტეს ნათელი გარეშე სიხარულია

ჩვენს საეპისკოპოსოში, საკათედრო ტაძარში, ისევე როგორც სხვა ეკლესიებში, ყოველ ზუგუნავს დიდი მწუხრის წინ ან მის შემდეგ, აღესრულება ზეთის კურთხევა სულისა და სხეულის საკურნებლად. ეკლესია განკურნების საშუალებას

გვაძლევს საუკუნო ცხოვრებისთვის. ადამიანის მიერ დაშვადებულ, ბიოლოგიურ და ქიმიურ სამკურნალო საშუალებებთან ერთად, ეკლესია გვაძლევს სწავლებას ზეთისცხების საიდუმლოზე, რათა მომადლოს ძალა სულსა და სხეულს, რომ შევიწინააღმდეგოთ სიმშვიდე, რაც არ უნდა შეგვემთხვეს.

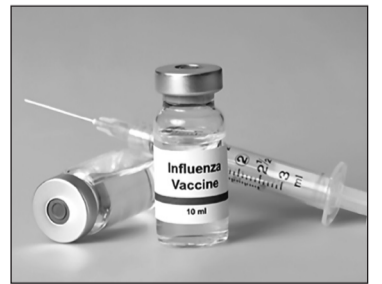
ქრისტეს სიკვდილით სიკვდილი დაითრგუნა – ამბობდნენ ეკლესიის წმინდა მამები. მივინდობთ ქრისტეს. მოვუხილოთ ყოველდღიურად ღვთისმშობელს და წმინდა მამებს. და ვიაროთ წინ რწმენით და სიმშვიდით. ასე რომ, ჩვენ უნდა ვანუგეშოთ ჩვენი ძმები. იფიქრეთ იმაზე, თუ რა უიმედობაა, რა შიში, რა დაუცველობა, რა საშინელება ცხოვრობს იმ ადამიანთა გულში, რომლებიც არ არიან გასხვივსწინებულნი ქრისტეს ნათლით! ეს მართლაც ტრაგედიაა – ცხოვრება ღმერთის გარეშე ეს მართლაც ტრაგედიაა – ცხოვრება წმინდა ეკლესიის გარეშე! ქრისტეს გარეშე ადამიანი ვერ იცხოვრებს. ქრისტეს ნათლის გარეშე სიხარულია აუტანელი!

მამასადამე, ყველას, ვისაც ქრისტე გვწამს და მის წმიდა სახელს მოვუხილოთ, უნდა მივინიჭოთ იმედი, სიხარული, სიმშვიდე, სიამაყე – ჩვენი ძმების გულს, მოვუხილოთ ჩვენი უფლის, იესო ქრისტეს სიყვარულს დასახმარებლად.

წყარო: **Παρθοσία**  
სტატიის ავტორი:  
**თამარ მაგაცაშვილი**



## ბრივის როგორი შტამების გავრცელებას ველოდებით 2020-2021 წლის სეზონზე – რა კომპონენტებს შეიცავს ვაქცინა



A/Guangdong-Maonan/SWL1536/ 2019 (H1N1)pdm09;  
A/Hong Kong/2671/2019 (H3N2);  
B/Washington/02/2019 (B/Victoria lineage);  
B/Phuket/3073/2013 (B/Yamagata lineage).

სწორედ ამ კომპონენტებს შეიცავს ოთხკომპონენტის ვაქცინა, რომლის პირველი პარტია ოქტომბრის მეორე ნახევარში შემოვა საქართველოში. გრიპის საწინააღმდეგო ვაქცინაცია განსაკუთრებით მნიშვნელოვანია რისკ-ჯგუფებში, რათა არ მოხდეს კორონავირუსული ინფექციისა და გრიპის თანხვედრა, რამაც შესაძლოა კიდევ უფრო გაართულოს მდგომარეობა.

ჯანდაცვის მსოფლიო ორგანიზაცია წლის დასაწყისიდანვე სწავლობს ეპიდსიტუაციას დედამიწის ორივე ნახევარსფეროზე და აკეთებს პროგნოზებს, თუ გრიპის რომელი შტამები გავრცელდება და გამოიწვევს სეზონურ ეპიდემიებს. ამ კვლევების შესაბამისად, იქმნება ის სეზონური ვაქცინები, რომლებიც ამავე რეკომენდაციის მიხედვით მიენიჭება ყველა ქვეყნის მოსახლეობას.

2020-2021 წლების სეზონზე, ჯანმრთელობის თანახმად, გავრცელდება 4 სახის ვირუსი. ესენია:

## საუკეთესო ნათხის რეცეპტი ყველის დიდი ხნით შესანახად

ყველის ხანგრძლივი დროით შენახვა ყოველთვის ნათხის ხარისხზეა დამოკიდებული. დიდი რაოდენობით ყველი ოჯახში სეზონის შესაბამისად გროვდება – ზაფხულში და ადრე შემოდგომაზე ყველი უფრო იაფია და ცხიმოვანი. ოჯახების უმრავლესობას სწორედ ამ სეზონზე სურს დიდი რაოდენობით ყველის შექმნა, რომ ის მომავალ თვეებში გამოიყენოს.

- გთავაზობთ ნათხის რეცეპტს:
- 13 ჩაის ჭიქა წყალი;
  - 2 ჩაის ჭიქა მარილი;
  - 1 ჩაის ჭიქა შაქარი;
  - 1 ჩაის ჭიქა ძმარი;

იმერული ყველი ნათხში 8-10 თვე ინახება. ჭყინტი ყველი კი მაცივარშიც კი ერთ კვირაზე მეტს ვერ ძლებს.



## ყველის შენახვა მინის ქილაში – გაზოს ნასწავლი მეთოდი

ყველის შენახვა ნათხით თითქმის ყველა ოჯახში მზადდება. დიასახლისები ყოველთვის ყურადღებით ინიშნავენ კარგი ნათხის რეცეპტებს, რადგან შენახვისას ყველს გემოს შეცვლა ახასიათებს. კარგი ნათხი კი ამ უსიამოვნებას აგარიდებთ თავიდან.

ახლახან სოციალურ ქსელში ყველის შენახვის განსხვავებული მეთოდი გამოჩნდა, რომელმაც ძალიან დიდი დაინტერესება გამოიწვია. გთავაზობთ პოსტის ავტორისეულ ყველის შენახვის რეცეპტს, რომელიც თურმე, ბებიამ ასწავლა:

„სამი ლიტრი წყალი აადუღეთ, დაამატეთ 1 კილოგრამი მარილი და ნახევარი ჭიქა შაქარი. ადუღეთ 10 წუთი და მდულარე დაასხით ქილებში გამზადებულ ყველს. რაც მოგრჩებათ, არ გადააქციოთ, ყველი იშრობს წყალს და დილით იგივე ნათხი დაამატეთ, მჭიდროდ მოარგეთ ქილას თავსახური ან მოხუფეთ.

სამლიტრიანებს ვხუფავ, ხოლო დიდი მინის ჭურჭელს თავის თავსახურს ვახუფავ. ჭურჭელს კარგად უნდა ეჭირებოდეს თავსახური. როცა დაასხამთ ცხელ ნათხს და დახუფავთ, დილით დახედეთ და მორჩენილი ნათხი დაამატეთ.

ასეთი ყველი სულგუნის გემოს იღებს და დიდხანს ინახება“.

რეცეპტს უამრავი გამოხმაურება აქვს. ალბათ ღირს, რომ დასაწყისისთვის 1 ქილის შენახვა მაინც ცვალოთ. მოგესხებებათ, ზაფხულში ყველი იაფი იცავს და რაც

მთავარია, უფრო გემოიერი. მინის ქილები კი გემოს უკეთესად ინარჩუნებს, ვიდრე პლასტიკის, ეკოლოგიურადაც უფრო ჯანსაღია.





# როგორც სხვაებისთვის, ჩამოვინაც აუსდენელი გვერია

ნელინდის დროთა შორის შემოვლით უმჯობესობა. თვალს ხიბლავს ფერთა პარმონია. შემოდგომა იმითაცაა მომხიბვლელი, რომ მშრომელი კაცი სწორედ ამ დროს აბინავებს მთელი წლის ნაშრომ-ნაღვანარს.

ჩვენს მშობლიურ ყვარელშიც სამომდგომო სამუშაოები მიმდინარეობს. ყვარელი ცნობილია მევენახეობით. ალბათ ამიტომ ამჟვენებს მას ღვინის ქარხნები, რომლებიც გამოირჩევა ღვინის დამზადების ტექნოლოგიით.

ვაზი – მართლაც რომ ქართველი კაცის სინდის-ნაშუსია. ვინ იცის, როდის, რომელ საუკუნეში ამოხეთქა მან გულიდან: „ვაზო, შენ უნდა ამბალ-ლო ოჯახი, გამბატიოსნო მიცვალებული, გამო-მარინო მტერ-მოყვარესთან, შენ უნდა დაბადეა ავ-კარგიანი კაცის გვირგვინი“.

ახლა ილიას დაუფადით ყური, თუ როგორ გვმოდვრავდა იგი: „ჩვენებურ გლეხკაცს, ვენახი მარტო გამორჩომის წყაროდ კი არ მიაჩნია, არამედ იმ წმიდა აუზდაც, სადაც მამაპაპის თავისი ოფლი მოუდენია და მიუბარებია საშვილოდ. ჩვენებური გლეხკაცის თვალში მის ვენახს, მის ნაფუძარს თავისი ისტორია აქვს, მართალია ბუნდი, ნარსულის დრუბლებსგან გამოურკვეველი, მაგრამ კი ჩაქედლი გულში, რომ ვენახი საღაროა მის წინაპართა გარჯისა და მხენობისა“, ვაზისგან მიღებულ ღვინოს კი სხვანაირი მომზადება სჭირდება.

ახლა სტუმრად ვიმყოფებით რვა ათეულ წელს გადაბეჭვულ ქალბატონ ბიბი კუპრაშვილთან, რომელიც ყვარელში ცნობილი იყო ღვინის დამზადების ტექნოლოგიით. მეღვინეობის გამომდინარე სპეციალისტი ავტორიტეტით სარგებლობდა და სარგებლობს მშობლიურ ქალაქში.

შეითხველს ალბათ დაინტერესებს, რატომ აირჩია ქალბატონმა ბიბიმ მიხინჯდამანც მეღვინეობის პროფესია.

– ქალბატონ ბიბი, რა დაგაგანვყვებინათ ამ პროფესიის არჩევა? მათგანა მეღვინეობის დარგი არაფრით ჩამოუვარდებოდა სამედიცინოს, მაგრამ ახალგაზრდების უმეტესობა მაშინ ექიმობას ირჩევდა.

მართალი რომ გითხრათ, მეღვინეობაზე არასოდეს მიფიქრია, ბავშვობიდანვე უფრო ექიმობაზე ვოცნებობდი, მაგრამ, მაშინ სამედიცინო ინსტიტუტში ჩაბარება ძალიან რთული იყო, (მიუხედავად იმისა, რომ კარგი მოსწავლე ვიყავი), ამიტომ გადავწყვიტე სასოფლო-სამეურნეო ინსტიტუტში ჩამებარებინა. იმ დროს ამ ინსტიტუტში ყველაზე პრესტიჟული იყო ღვინის ტექნოლოგიური ფაკულტეტი და ჩავაბარე ამ ფაკულტეტზე. ჩარიცხე 1951 წელს და დაავითარე 1956 წელს. მეოთხე კურსამდე ვიღებდი სტიპენდიას, რომელიც ჩემს ეკონომიურ მხარეს ათავსებდა ადგილობა. მეხუთე კურსზე ინსტიტუტმა თვითონვე გაგვანაწილა, – კახელები ყველა მეღვინეობაზე, დასავლეთის სტუდენტები ჩაის ტენოლოგურზე, ქართლის მხარე საკონსერვოზე. დამთავრებისთანავე მუშაობა დაიწყო ყვარლის ღვინის ქარხნის ლაბორატორიაში ქიმიკოსად. სულ მოკლე ხანში გადაამყვანეს ღვინის ტექნოლოგად.

– სეზონის დროს ალბათ იყო ბევრი უძილო ღამე, როგორ არამევედით თავს როგორც ქალი მეღვინე-ტექნოლოგი, სამი შვილის დედა და ოჯახის დასახლისი?

– ღამის თენების პრობლემა ნამდვილად არ გვექონია, მით უმეტეს ქალებს, გვიანობამდე კი გვიხდებოდა მუშაობა, მაგრამ ღამე ქარხანაში არ რჩებოდა არცერთი მეღვინე. იყო მხოლოდ ერთი მორიგე მუშა, რომელიც რეცხავდა მანქანა-დანადგარებს, რათა დილისთვის ქარხანა მზადყოფნაში ყოფილიყო.

– როგორ იყო თქვენი პირველი სამუშაო დღე, როგორი კოლექტივი დაგვხვდა?

– პირველი შეხვედრა რა თქმა უნდა მქონდა ქარხნის დირექტორთან, ეს გახლდათ არაჩვეულებრივი ადამიანი, ბატონი არჩილ ჯანგულაშვილი. შემდგომში სწორედ მისი დამსახურება იყო ჩემი მეღვინე ტექნოლოგად დანიშვნა. ფაქტურად მის ხელში გავიზარდე და ჩამოვყალიბდი პროფესიონალ მეღვინედ. კოლექტივი იყო არაჩვეულებრივი, მხიარული და ერთსულოვანი. ყოველი დღე მთავრდებოდა უმტკივნეულოდ, ყოველგვარი დაღლის გარეშე.

– თქვენთან ერთად მუშაობდნენ თავიანთი საქმის მცოდნე მეღვინე ტექნოლოგებიც, რომლებიც დღეს აღარ არიან. თქვენ როგორ გაიხსენებდით მათ?

– როგორ ვიხსენებ? რა თქმა უნდა მტკივნეულად. მათ სხვანაირი ელფერი შემოჰქონდათ ქარხნის მუშაობაში, მას უმეტეს რაც ისინი წავიდნენ ამ ქვეყნიდან, თითქოს ქარხანა დაცარიელდა, რა თქმა უნდა მოდიოდნენ ახლად დამწყები მეღვინეებიც, მაგრამ მათთან სხვანაირი მეგობრული ურთიერთობა მქონდა ყოველთვის. ესენი იყვნენ ქარხნის კოლორიტი მეღვინეები – არჩილ ჯანგულაშვილი, ნიკო ცუცილაშვილი, თათარ ბურჯიაშვილი, ლამარა გოგიტაშვილი, კაკო ბუჯიაშვილი, გივი თვალაშვილი, ვალიკო გაგოშვილი და სხვები, რომლებიც კეთილსინდისიერად ემსახურებოდნენ ქვეყნის აღმშენებლობას, რაიონს. ნათელი ედგეს მათ სამუშაო-სასუფევლად.

– რას გვევტოვით ქარხნის ქიმიკოსებზე. რამდენად ნდობადი იყო ხალხისთვის მათ მიერ შემოშვებული ყურძნის „გარდუსი“?

– მათაც, რა თქმა უნდა, ჩვენთან ერთად დატვირთვით უნევედათ მუშაობა. ეს ქალბატონები იყვნენ ინეზი ყარალაშვილი და ნათელა ბუიშვილი. დღესაც კი თამამად შემძლია ვთქვა, რომ მათ მიერ შემოშვებული ყურძნის შაქრიანობა და ღვინის ანალიზი იყო უტყუარი. ვიცი, რომ ისინი დღესაც კი ამ საქმით არიან დაკავებულნი. მინდა აქვე ხაზგასმით აღვნიშნო, რომ ძალიან დიდხანს მომინა ასევე მუშაობა არაჩვეულებრივ და თავისი საქმის მცოდნე ადამიანთან, ბატონ თამარ ყარალაშვილთან, რომელიც უდიდეს პატივს ვცემ.

– რამდენად იყო მაშინ ხელმისაწვდომი ყურძნის ფასი გლეხისთვის და როგორად თუ ხდებოდა მათი ნაშრომის ანაზღაურება სახელმწიფოს მიერ. რა პარალელს გაავლებდით ახლანდელ და ძველ ყურძნის ფასს შორის?

– სახელმწიფოს მიერ დროულად ხდებოდა გლეხის ნაშრომის ანაზღაურება. მართალია დღეს ბევრი კერძო ღვინის ქარხნებია, მაგრამ ვფიქრობ, რომ აქაც დროულად ხდება თანხის გაცემა. პარალელის გაკლებას რაც შეეხება, ერთს დავძევ, რომ იმთავიდანვე გლეხის მიერ მოწეული ყურძნის ფასი ყოველთვის დაბალი იყო (და ამას ღიადა აცხადებდნენ კიდევ გლეხებიც), მაშინ, როდესაც ხილის

ფასები (ქლივი, ალუჩა, ტყემალი, ვაშლი, ატამი, გარგარი და სხვა) უფრო მაღალია დღესაც კი. მოგეხსენებათ ვენახის მოვლა უფრო პრომატევადი და მძიმეა, ვიდრე სხვა კულტურებისა; ჩვენი დიდი მგოსანიც ხომ ამას ამბობდა: „ვაზი, ვენახი, ვით ხგენა-თესვაზე უმადლესი და ურთულესი კულტურა მინათმოქმედებისა, და ამასთან შეერთებული, ღვინის დაყენება, უფრო მეტს გონების გარჯას და მოხერხების ძალას ჰთხოვლობს, ვიდრე ხგენა-თესვა პურისა და ქერისა; ვენახი ხომ ერთი დღისა და წლის საქმე არ არის. იგია ნაყოფი დიდი ხნის ჯაფისა და შრომისა. იგია თავნი, ნელ-ნელა მოგროვილი მამა-პაპის ოფლის ღვინითა და თითქმის უტყვი ისტორიითა მთელის ოჯახის ეკონომიური ყოფა-ცხოვრებისა და ნაშრომ ნაღვანისა“. ვფიქრობ თანდათან გამოსწორდება ამ მხრივ მდგომარეობა ისე, რომ გლეხი უკმაყოფილო აღარ დარჩება და მისი ყოფა-ცხოვრებაც გაუმჯობესდება. იმედია ასე იქნება.

– ქალბატონ ბიბი, ყვარლის საჯარო სკოლის ხანდაზმული პედაგოგებისგან გვსმენია, რომ თქვენ იყავით დედა, რომელიც აქტიურად იყავით ჩართული სასკოლო ცხოვრებაში. მას არცერთი შშობელთა კრება არ გაუცდენიათ, – ამბობენ თქვენზე. საინტერესოა როგორ ახერხებდით ყოველივე ამას?

– მიუხედავად ჩემი დროის უკმარისობისა, რადგან ყოველთვის დაკავებული ვიყავი, მაინც ვახერხებდი მშობელთა კრებაზე მისვლას. ჩემს შვილებს არასოდეს ვტოვებდი უყურადღებოდ. მე ვფიქრობ, რომ ადამიანისთვის და მით უმეტეს ქალისთვის, ოჯახი და შვილები ყველაზე მთავარია. ამიტომ მათ ყოველთვის წინა პლანზე ვაყენებ.

– ნარსულის ტკივილი, რომელიც დამემდეგების უფლებას არ გაძლევთ და სისხრულ, რომელიც დროებით ყველაფერს გავინწყობთ.

– ჩემი ნარსულის ყველაზე დიდი ტკივილი იყო და არის ჩემი ბიძაშვილების (ვარგა და ურგა კუპრაშვილები), ჩემი სიძის (ზაზა გოქსაძე), ძმის და დის (გობი და ელიზა კუპრაშვილები), მეუღლის (ალექსანდრე კიკლაშვილი), ჩემი ელიკოს გარდაცვალება. სიხარულია, (რომელიც დროებით ყველაფერს მაგინწყობს), ჩემი შვილები, შვილიშვილები და შვილითაშვილები. კი ამბობენ, დრო ყველაფრის მკურნალია, მაგრამ ეს ფრაზა ჩემთვის მიუღებელია.

– როგორ გაიხსენებდით თქვენი ახალგაზრდული ცხოვრების მონაკვეთს, როგორია თქვენი თვალით დანახული ნარსული და როგორ შეფასებდით თქვენს ღვინის ქვეყნის წინაშე.

– ვფიქრობ, რომ 45 წელი არც ისე ცოტა დროა ემსახურო ერთსა და იმავე საქმეს. ვთვლი, რომ 45 წელი პატიოსნად და უნაგაროდ ვემსახურე ქვეყანას, ჩემს რაიონს და მე ამით ამაყი ვარ. ბოლო წლებში მუშაობა მომიბინა ქარხნის დირექტორთან, ენერჯიულ და შრომისმოყვარე მეღვინესთან, ბატონ თამარ გოგიტაშვილთან, რომლის დიდი მადლიერიც ვარ. შემდეგ ოჯახური პირობების გამო დავა-ნებე სამსახურს თავი.

– რა ვერ აგიხდათ ცხოვრებაში?  
– როგორ გითხრათ, ბევრი რამ მართლაც ამიხდა, თუმცა, რითაც სხვებისთვის, ჩემთვისაც აუხდენელიც ბევრია.

– თქვენი ოჯახური გარემო დღეს.  
– ჩემი დღევანდელი ოჯახური გარემო შვილებ-



ბი, შვილიშვილები და შვილითაშვილებია, მათთან ერთად თავს მშვიდად და ბედნიერად ვგრძობ. არაფერია ცხოვრება მათ გარეშე.

– რას უსურვებდით ღვინის სამშობლოს ვუ-

სურვებ ვაზის უკიდევანო ზერების კვლავ გაშენებას, გაფართოებას, კარგ მეღვინე-ტექნოლოგებს, რათა ჩვენი ქალაქი და აქ დაყენებული ხარისხიანი ღვინო კვლავ ტურისტების ერთ-ერთ მიმზიდველ ადგილად იქცეს. სახელი და დიდება არ მოკლებოდეს ჩვენი ჯომის ღვინოებს ქინძმარაულს, საფერავს, რქანიშვილს, ცოლიკაურს, მუკუზანს და სხვა, რაც ასე გვეამაყება ჩვენ, ქართველებს. დადგება დრო და ჩვენი შთამომავლობა იტყვის, აუცილებლად იტყვის პოეტ ლადო ასათიანის ლექსის სათქმელს: „და იმ ბედნიერ დღეს გაუმარჯოს, როცა ჩვენ გაგნდით ამ ქვეყანაზე“. მე მჯერა, რომ საქართველო სხვა ცივილიზებული ქვეყნებით ერთ-ერთი აყვავებული ქვეყანა იქნება არა მარტო ღვინით, არამედ კვლავ თავისი ისტორიული ნარსულით, კულტურითა და განათლებით: – შოთა, თამარი, ილია, აკაკი, კოტე, რომელი ერთი ჩამოე-თვალა, – ეს ხომ საქართველოა: ჩვენ ამიტომ ვართ ამაყები.

ვისარგებლბ შემთხვევით და დიდი მადლობა მინდა ვუთხრა გაზეთ „ყვარლის“ რედაქტორს ბატონ ალექსანდრე გიგლიშვილს, მის მთელ კოლექტივს იმისათვის, რომ გახსოვთ წლების წინ მოღვაწე ერთ-ერთი რიგითი მეღვინე-ტექნოლოგი ბიბი კუპრაშვილი. ამით თქვენ სიცოცხლეს უფრო გამიხანგრძლივებთ. უფალი გავარაძე.

გამდლობთ.  
**ზინინა ჭიჭიკოშვილი, დალი ტატულიძე**

# რა კავშირშია გულგარული წინააპი კიბოსთან და თრომბოზთან? - მითია თუ რეალობა, რომ მნარე წინააპი კუჭ-ნაწლავს აზიანებს

ტკიპული წინააპი ადამიანის შემოქმედებაა, ის მეცნიერული ჩარევის შემდეგ, ჩვეულებრივი პატარა წინააპისგან მიღებული ბოსტნეულია. საბჭოთა ქვეყნებში მას ბულგარულს ეძახიან, რადგან მასში შემავალი ქვეყნები სწორედ ბულგარეიდან მარადგებდნენ ამ ბოსტნეულით. დღეს უკვე ბულგარული წინააპი ბევრ ქვეყანაში მოპყავით, მათ შორის საქართველოშიც. ქართული ბულგარული სეზონის ზაფხული და შემოდგომის დასაწყისა, წელიწადის სხვა დროს კი ჩვენს ქვეყანაში იმპორტირებული ბულგარული წინააპი იყიდება. ბულგარულ და მნარე წინააპი იდენტური ინგრედიენტებია, ერთის გამოკლებით.

ბესებს აღნიშნული ნივთიერება მეცნიერების მტკიცებით ხელს უწყობს ტუჭსა და სწორი ნაწლავის კიბოს პრევენციას, ტკიპული, ისევე როგორც მნარე წინააპი მდიდარია ცე ვიტამინით. მასში ნ-ჯერ მეტი C ვიტამინია, ვიდრე ლიმონში. სწორედ წინააპი იყო პირველი მცენარე, რომლიდანაც მოხდა აღნიშნული ვიტამინის გამოყოფა. ნობელის პრემიის ლაურეატმა, უნგრელმა ალბერტ სენტ დორმა გამოიკვლია C ვიტამინი წინააპიდან, მან ასევე წინააპი აღმოაჩინა ვიტამინიც, ამ მცენარეში არსებული ეს ორი ვიტამინი ერთად, უზრუნველყოფს სისხლის გათხლებას და თრომბების წარმოქმნის პრევენციას. საინტერესოა რამდენადაა შენარჩუნებული

ყველა ეს სასარგებლო მოქმედება თერმულად დამუშავებულ ამ პროდუქტში. ლაბორატორიული კვლევის მიხედვით, ნელ ბულგარულში სამჯერ მეტი C ვიტამინი აღმოჩნდა, ვიდრე მოხარშულში, ორთქლზე მომზადებულსა და გაყინულში. თუმცა ბულგარული იმდენად მდიდარია ამ ვიტამინით, რომ შემცირებული რაოდენობაც საკმარისია ორგანიზმზე დადებითი გავლენის მოახდენად. თუმცა აუცილებელია იცოდეთ, რომ ბულგარული წინააპი არ იყოს დამწვრებამდე მოკრეფილი, რადგან ასეთ შემთხვევაში მასში სარგებელი ნაკლებია. ამიტომ მხოლოდ სეზონური წინააპი შეიძინეთ და ისე მიირთვიეთ.



მნარე წინააპი შეიცავს კაფსიცინს, ნივთიერებას, რომელიც მის სიმარეს განაპირობებს. არსებობენ კაფსიცინ დამოკიდებული ადამიანები, რომლებიც მნარე საკვების მიღებისას სიამოვნებას განიცდიან. მეცნიერებმა დაამტკიცეს, რომ კაფსიცინის მოყვარულები, ექტრემალური ადამიანები არიან. სწორედ კაფსიცინია მნარე და ტკიპული წინააპის განმასხვავებელი ნივთიერება. სხვა მხრივ ორივე წინააპი თითქმის ერთნაირადაა სხვადასხვა ნივთიერებები, ელემენტები და ვიტამინები. არსებობს მოსაზრება, რომ მნარე წინააპი კუჭ-ნაწლავს აზიანებს. ეს არ შეესაბამება სიმართლეს. მნარე წინააპი უკუანაჩვენებს უკვე დაზიანებული კუჭ-ნაწლავის მქონე პაციენტებისთვის, ანუ თუ თქვენ მაგალითად კუჭის წყლული გაქვთ, ბუნებრივია მნარე წინააპი მასზე ცუდად იმოქმედებს. თუმცა ჯანსაღი ორგანიზმის მქონე ადამიანისთვის წინააპი შეზღუდვა არ არის აუცილებელი. ტკიპული წინააპი კი ნებისმიერი ადამიანისთვის დასაშვებია. მასში შემავალი ლუთეინი მხედველობას აუმჯო-



# სასმელი, რომელიც ნამებში წმინდს არტირიკს, აუმჯობესებს იმუნიტეტს და გიცავთ გულ-სისხლძარღვთა დაავადებებისაგან

უამრავ ადამიანს აწუხებს არტერიული წნევა, სისხლძარღვთა დაავადებები და სხვადასხვა ჯანმრთელობის პრობლემები, არსებობს სასმელი, რომელიც რამდენიმე წუთში, წმინდს სისხლს, აუმჯობესებს იმუნურ სისტემას, მოქმედებს, როგორც ანტიოქსიდანტი, კურნავს ათეროსკლეროზს, კარგი საშუალებაა გულისა და სისხლძარღვებისთვის, ამშვიდებს ნერვულ სისტემას, ამცირებს ქოლესტერინის დონეს და აბალანსებს არტერიულ წნევას, დაზიანებისაგან იცავს სხეულს უამრავ ორგანოს და ორგანოთა სისტემებს. ეს საოცარი სასმელი კი ბრონეულის წვენი, ბრონეულის წვენი ყოველდღიური მიღებით თქვენი ორგანიზმი საოცრად დადებითად შეიცვლება. მიიღეთ ბრონეულის ახლად გამოწურული წვენი ყოველგვარი დანაშაულის გარეშე, სასურველია დღეში 3 ჯერ.







# კომპი (ბია) – სანიტარული და სასარგებლო ფაქტორი

კომპის შესახებ უამრავი ლეგენდა არსებობს, ერთ-ერთი კოლხი მედენის ისტორიას უკავშირდება. კომპი ბედნიერი, ჯანმრთელი ოჯახის სიმბოლოდ მიიჩნევა – ის ქალური და მამაკაცური სანყისების ჰარმონიული შერწყმის სიმბოლოს წარმოადგენს.

კომპი, ბია (ჩყდონია) — ვარდყვავილოვანი ოჯახის მრავალწლოვანი მცენარის გვარია. არსებობს ერთი სახეობა — ჩვეულებრივი კომპი. კომპი ველურად იზრდება კავკასიაში, შუა აზიასა და ირანში. კულტივირებულია თითქმის ყველგან. საქართველო კომპის ერთ-ერთი სამშობლოა, აქ ადგილობრივი წარმოშობის 75 ჯიშით არსებობს. საუკეთესო ჯიშებია ლაგოდეხის მსხვილნაყოფი, ქართული მჭავე, შილდური საგვიანო, საკომპოტე და სხვ.

უძველეს დროში ხმელთაშუა ზღვის ნაპირებზე კომპი სიყვარულისა და ნაყოფიერების სიმბოლოდ მიიჩნეოდა, რადგან ის, ბერძნული და რომაული მითოლოგიის მიხედვით, ქალღმერთ აფროდიტე-ვენერას საყვარელი ხილი იყო.

იასონმა ოქროს საწმისთან ერთად, მოგვსენებთ, მედეაც წაიყვანა. მედეამ საბერძნეთში კავკასიის მაგიორი თილისმებიც წაიყვანა და მათ შორის — კომპის ნაყოფი. ქორნილის დღეს, ტრადიციულად, მედეამ კომპი საძინებელში დარგო, რადგან არსებობდა გადმოცემა, რომ სანამ ქალის სარცელი კომპის სურნელს აფრქვევს, არაფერი ეშუქრება მის სილამაზეს, მისი ბავშვების ჯანმრთელობას და ქმარი მას არ მიატოვებს. მედეა და იასონი დიდხანს და ბედნიერად ცხოვრობდნენ, სანამ მისმა მოშურნემ კომპი არ გააგადგურა.

ეს ლეგენდა მეტყველებს, რომ კომპს სასიცოცხლო ენერჯია და ჯადოსნური სურნელი აქვს, რომელიც მამაკაცისა და ქალის მგრძობიარობაზე განსაკუთრებულად მოქმედებს.

ცნობილია, რომ ძველ საბერძნეთში კომპი რიტუალური ნაყოფი იყო. პატარ-

ძალს საქორწინო ღამის წინ ამ ხილს მართმევენდნენ ხოლმე.

კომპი დღესაც ბედნიერი, ჯანმრთელი ოჯახის სიმბოლოდ მიიჩნევა – ის ქალური და მამაკაცური სანყისების მონიული შერწყმის სიმბოლოს წარმოადგენს.

პექტინისა და მთრმლაგი ნივთიერებების არსებობამ კომპი ჯერ კიდევ უხსოვარი დროიდან კუჭ-ნაწლავის აშლილობის დროს შეუცვლელი გახდა. ნაყოფის ნახარში და მურაბა გამოიყენება საჭმლის მომწელებელი სისტემის მოქმედების გასაუმჯობესებლად, ღვიძლის დაავადების, აგრეთვე პირლუბინების საწინააღმდეგოდ და შარდმდენ საშუალებად.

თესვების ნახარში (5-10გ 100მლ წყალში მოხარშეთ) შინაგანად მისაღებად (სუფრის კოვზი 3-4ჯერ დღეში) გამოიყენება ბრონქიტის დროს, სველი საფენის სახით კი

ანთების საწინააღმდეგო საშუალებად თვალის ანთების, დამწვრობისა და კანის გაღიზიანების დროს.

კომპის წვენი (0, 5-1 ჭიქა ჭამის წინ დღეში ორჯერ) სასარგებლოა სისხლნაკლებობისა და გულის დაავადების დროს.

სილამაზისათვის: ცხიმოვანი კანისათვის სასარგებლოა კომპის ნიღაბი. ანტიმიკრობული მოქმედების წყალობით ის განსაკუთრებით ეფექტურია ფერიმპაქტების მოსაცილებლად. კომპი წვრილ სახეზე გახეხეთ და მიღებულ ფაფას ათქვეფილი კვერცხის ცილა დაუმატეთ. ნიღაბი სახეზე 20 წუთით გაიჩერეთ, შემდეგ ცივი წყლით ჩამოიბანეთ. კომპი შეიცავს პროვიტამინებს, , ჩ , , ვიტამინებს და მიკროელემენტებს: კალიუმს, ნატრიუმს.

გამოიყენება ნაწლავის ანთებით დაავადებების დროს. კომპის წვენს აქვს მატონიზებელი, ანტისეპტიკური, შარდმდენი თვისებები. კომპის წვენი რეკომენდებულია ანემიის, სისხლძარღვთა და

რესპირატორული დაავადებების, ასთმის დროს.

ყველა ჯიშის კომპი დადებითად მოქმედებს ფსიქიკაზე. ასტიმულირებს ორგანობს, აუმჯობესებს განწყობას. კომპის წვენი ბევრად ადვილი მოსანელებელია.

- 100 გ კომპი შეიცავს:
- 1. წყალს – 86. 5 გ
- 2. ცილას – 0. 6 გ
- 3. ცხიმს – 0, 5 გ
- 4. ნახშირწყლებს – 9. 8 გ
- 5. სახამებელს – 0. 3 გ
- 6. ორგანულ მჭავებს – 0, 9 გ
- 7. კალიუმს – 144 მგ
- 8. კალციუმს – 23 მგ
- 9. მაგნიუმს – 14 მგ
- 10. ნატრიუმს – 14 მგ
- 11. ფოსფორს – 24 მგ
- 12. რკინას – 3000 მგ
- 13. ვიტამინ -ის – კაროტინს, 0. 4 მგ
- 14. ვიტამინ ჩ-ს – 23 მგ
- 15. ვიტამინ 1-ს – 0. 02 მგ
- 16. ვიტამინ 2-ს – 0. 04 მგ
- 17. ვიტამინ -ს – 0. 1 მგ
- 18. კალორია – 42 კალორია.

მხედველობის გასაძლიერებლად და ხველების სამკურნალოდ კომპი შეუცვლელია.

ნაყენი ასე უნდა მოამზადოთ: კომპის ორ ფოთოლს დაასხით ერთი ჩაის ჭიქა მდლარე წყალი და თავდახურულ ჭურჭელში გააჩერეთ დაახლოებით ნახევარი საათით, ოთახის ტემპერატურაზე. შემდეგ გააწურეთ და დალიეთ ნახევარი ჭიქა ჭამის წინ, დარჩენილი ნახევარი ჭიქა ნაყენი კი – ჭამის შემდეგ.

კურსი ორი კვირის განმავლობაში ჩაიტარეთ და თავად დარწმუნდებით, რომ ხველაც შეგიჩერებთ და მხედველობაც გაგიუმჯობესდება.

ხველების დროს კარგია ასევე კომპის გულისა და კურკების ნახარშის სმა. გაჭერით კომპი შუაზე, ამოჭერით დანით გული კურკებიანად. დასხით ორი ჭიქა ცივი წყალი, დადგით ნელ ცეცხლზე



და ადუღეთ დაახლოებით 10-15 წუთით. დალიეთ ერთი ჩაის ჭიქა დღეში ორჯერ, თბილი, ჭამის შემდეგ – დილას და საღამოს.

წვევის დასაწვავად შეგიძლიათ შემდეგი ნაყენი მოამზადოთ: ოთხ ცალ კომპის ფოთოლს დაასხით ერთი ლიტრი წყალი. ადუღეთ ათი წუთის განმავლობაში. დალიეთ ნაყენი დღეში ორჯერ, ჭამის წინ ან შემდეგ. ეს ნაყენი ასევე კარგია მომატებული პროთრომბინის დროსაც, რადგან მის დონეს არეგულირებს.

სამკურნალოდ გამოიყენება როგორც კომპის ნაყოფი, ასევე მისი ფოთლები და ხის ქერქი. ის დამამშვიდებლად მოქმედებს ფსიქიკაზე, აუმჯობესებს გუნება-განწყობას, აძალებს იმუნიტეტს, აწესრიგებს ნივთიერებათა ცვლას, აამებს თავის ტკივილს, რეკომენდებულია ნაბაზუსებზე, ანემიისა და დაბალი პემოგლობინის დროს.

კომპის ფოთლები საუკეთესო საშუალებაა ასთმის დროს. აქვს სისხლძარღვების შევიწროების უნარი და დაბლა სწევს არტერიულ წნევას.

პექტინი, რომელსაც კომპი შეიცავს, ხელს უწყობს ორგანიზმში შხამიანი ნივთიერებების გამოდევნას.

მაიაშადა ია გიგიაშვილი

# ნაბლი – სამკურნალო და სასარგებლო მცენარე

ნაბლი უნიკალური მცენარეა თავისი სასარგებლო თვისებების გამო. მისი ყველა ნაწილი ფოთოლი, ნაყოფი, ქერქი. მიწერალური ნივთიერებებით, უჯრედისით, ც და ვიტამინებით არის სავსე.

ალმოსაღვით საქართველოში გვხვდება ბორჯომის ხეობაში, სურამ-ქვიშეთში, ცხინვალის რეგიონში, კახეთში ალაზნის მარცხენა ნაპირზეა გავრცელებული ახმეტისა და აზერბაიჯანის საზღვრამდე. გავრცელებულია ბარსა და მთის შუა სარტყელში ზღვის დონიდან 1500 მეტრამდე.

ხშირად შერეულია მუხასთან, ნიფელთან, სოქსა და რცხილასთან. ერთ პექტარზე ნაბლის მარაგი მისთვის ზრდის ოპტიმალური პირობებში 400-600 კუბმეტრს შეადგენს. იგი მეზოფიტი და სიცივის ნაკლებ ამტანი ჯიშია. კარგად იზრდება ტენით უზრუნველყოფილ ღრმა ნოყიერ ნიადაგებზე მთის შუა სარტყელში.

მისი მერქანი მეტად მაღალხარისხოვანი და ფრიად გამძლეა ლპობისა და მავნე ენტომოფაუნის მიმართ. ფართოდ გამოიყენება მშენებლობასა და საავეჯო ნარმოვებაში, სხვადასხვა სახის საყრდენ მასალად სოფლის მეურნეობაში. ვიტამინებით მდიდარი მწვანე ნეკერი ფართოდ გამოიყენება მეცხოველეობაში.

ნაყოფი 60 პროცენტამდე სახამებელს, 15 პროცენტამდე შაქრებს, თითქმის 6 პროცენტამდე ცილებს და 2 პროცენტამდე ცხიმებს შეიცავს. მეტად ყუათიანია და კარგი გემოით გამოირჩევა, განსაკუთრებით მოხარშულ ან შემწვარ მდგომარეობაში.



გამოიყენება ტორტების, შაქარლამის, ნაყინის, კანფეტების და სხვა კულინარიული ნამზადისათვის. ხმელი ნაბლის ფქვილით ამდიდრებენ პურის ფქვილს, იყენებენ ყავის შემცველად. საუცხოო საკვებია როგორც გარეული, ასევე შინაური ცხოველებისათვის. საშუალო საპექტარო მოსავალი ტყეში 1 ტონამდე აღწევს.

ნაბლის თითქმის ყველა ორგანო ტანინებით მდიდარია (მერქანში 8-18, ქერქში – 10, ნაყოფის ეკლიან საბურველში – 8-20, ახლად ჩამოცვენილ ფოთოლში – 12, აცვენილ ყვავილელებში – 13 პროცენტი).

ფართო შესაძლებლობები ისახება მისი მთრმლაგი ექსტრაქტების წარმოებაში დასაწვავად. ამ მიმართებით ნედლეული საკმაოდ უნდა იყოს, რადგან ჩამოცვენილი ფოთლების მასა ერთ პექტარზე 2000 კგ, თანაყვავილეები – 400 და ეკლიანი საბურველი 800 კგ შეადგენს.

ნაბლი ფართოდ ცნობილი შესანიშნავი თაფლოვანი მცენარეა.

ფოთლები C ვიტამინითა და ტანინებით სიმდიდრის გამო ხალხურ მედიცინაში შიდა ორგანოებში სისხლჩაქცევების დროს გამოიყენება.

ქერქისაგან მაღალხარისხოვანი მეღვინე მზადდება. ყლორტები, ფოთლები და ნაყოფის კანი შავად და მუქყავისფრად ღებავს ქსოვილებს, საღებავად გამოიყენება ქერქიც.

ნაბლი უძველესი დროიდან გამოიყენება სამკურნალოდ. ზოგიერთ ქვე-

ყანაში ის „მეორე პურის“ როლსაც ასრულებს, ზოგან კი ყავის შემცველისა. საფრანგეთში ნაბლის დღესასწაულიც კი არსებობს.

## ნაბლს ხალხურ მედიცინაში იყენებენ შემდეგი დაავადებების დროს

- ვენების მატონიზირებელი საშუალება, აჩქარებს ვენებში სისხლის მოძრაობას
- ანტიბრონქული – ხელს უწყობს სისხლის გათხევებას და აბრკოლებს თრომბების წარმოქმნას
- ტკივილგამაყუჩებელი
- ჭრილობების შეხორცება, შარდმდენი
- სიცხის დამწვევი, ოფლმდენი
- ანტიკლეროტიკული, ორგანიზმიდან გამოაქვს ქოლესტერინი
- სიმთივის საწინააღმდეგო, ორგანიზმიდან გამოაქვს მავნე ტოქსინები, მძიმე ლითონების მარილები და რადიონუკლიდები, გამოიყენება სხივური თერაპიის შემდეგ
- აქვს სისხლდენის შეჩერების ეფექტი
- ანთების საწინააღმდეგო
- აქვს შემკვრელი ეფექტი, აწესრიგებს კუჭის წვევის მჭავიანობას, აუმჯობესებს საჭმლის მონელებას
- აქრობს სისხლძარღვების სპაზმებს, ამცირებს არტერიულ წნევას
- გარეგანი მოხმარების მალამოებში ხელს უწყობს ანთებითი კერის ჩაქრობას, მკურნალობს ჩირქოვან ჭრილობებს, დამწვრობას, მოყინვას
- ხალხურ მედიცინა ასევე ნაბლით მკურნალობს რევმატიზმსა და ღვიძლის დაავადებებს, ზოგიერთ გინეკოლოგიურ დაავადებას (მკირე მენჯის არემი სისხლის შედედების დროს), ბუასილს.
- გავრცელებული იყო ასევე ნაბლის მასაჟი – იყენებენ მასტოპათიის დროს, ასევე ხელებისა და ფეხების მასაჟისთვის – დაძაბული მასაჟო დღის შემდეგ ის შესანიშნავად ხსნის დაღლილობას.
- სამკურნალო თვისებები აქვს ცხენის ნაბლსაც. მისი ყვავილის წვენს იყენებენ ვენების ვარიკოზული გაგანთიერების, ათეროსკლეროზისა და ბუასილის დროს; ნაყოფის ნაყენს დიარიეისას, მალარიისა და მწველებს შორის ქრონიკული ბრონქიტის დროს. ნაყოფის ქერქის ნახარში კარგია საშვილოსნოდან სისხლდენისას. ცოცხალი დაქუცმაცებული ფოთოლი და ნაყოფის ნაყენი გამოიყენება ასევე გარეგანი მოხმარებისთვის.

სამკურნალო პრეპარატების დასამზადებლად გამოიყენება ქორფა რტოების ქერქი, ყვავილები და ნაყოფი. მკურნალობისთვის გამოიყენება



ნაბლის ნაყენები, ნახარშები, სპირტიანი ნაყენები.

ნაყოფისა და ფოთლებისგან ნახარში ამგვარად ამზადებენ: აიღეთ ხუთ-ხუთი გრამი ნაყოფი და ფოთოლი, დაასხით მდლარე წყალი და დადგით ორთქლის აბაზანაზე ნახევარი საათით. შემდეგ გააწურეთ დაასხით ანადუღარი წყალი, რომ 200 მილიგრამი მიიღოთ. მიიღეთ ორი დღე, დღეში 1 სუფრის კოვზის ოდენობით. თუ შედეგი არ დადგა, დოზა გაზარდეთ 2-3 კოვზამდე. მიიღეთ ჭამის შემდეგ.

ცხენის ნაბლი ჩაყარეთ ქილაში და დაასხით არაყი, ხუფი მჭიდროდ დაახურეთ. სამი დღე გააჩერეთ მზეზე, შემდეგ 40 დღე – შენობაში. ამ საშუალებით იზღვენ სხეულის მტკივან ადგილებს. ეს ექსტრაქტი ძალზე ეფექტურია რადიკულიტის დროს.

## როდის არ უნდა მივიღოთ ნაბლი

ნაბლი ალერგიულია, ამიტომ ინდივიდუალური აუტანლობის დროს მისი მიღება არ შეიძლება. ასევე არ შეიძლება ის მაქრიანი დიაბეტით დაავადებულუბებისთვის.

ნაბლის დიდი რაოდენობით მიღებამ, შესაძლოა, გამოიწვიოს თითების კრუნჩხვები. ასევე არ შეიძლება ნაბლის ჭამა, თუ ადამიანს აქვს ატონიური შეკრულობა, გასტრიტები, სისხლის ცუდი შედეგება, თრომბოციტოპენია, ღვიძლისა და თირკმელები დაავადებები. ასევე, უკუნაჩვენებია მისი მიღება მენსტრუალური ციკლის დარღვევებისას, არასასურველია ნაბლის მიცემა ბავშვებისთვის, რადგან მან, შესაძლოა,

ალერგიული რეაქციების პროვოცირება გამოიწვიოს.

ასევე, ნაბლით მკურნალობა არ შეიძლება ორსულებისა და მეუღლური დედებისთვის.

## სანიტარული ცნობები ნაბლის მავნეობის შესახებ

ალბათ, ბევრს სმენია, რომ ნაბლს უძველესი დროიდან იყენებდნენ, როგორც ბუნებრივი ძალის მქონე მცენარეს, რომელიც იწონვს ცუდ ენერჯიას და იზიდავს კარგს. ამ მიზნით ნაბლს ზოგი ფიქით ატარებს. ამბობენ, რომ ნაბლი ჯიშები ფულს იზიდავს.

უძველეს დროში მიაჩნდათ, რომ ნაბლი ქალს მარცხენა ჯიშები უნდა ჩაედო, რადგან მარცხენა მხარე ბედნიერებას უკავშირდება, ხოლო მამაკაცს – მარჯვენა ჯიშები, რადგან ის ჯანმრთელობასა და იღბლს იზიდავს.

ასევე გამოიყენება ნაბლის აბაზანები, რადგან ის ენერგეტიკულად ძლიერი ხეა და ადამიანზე დამამშვიდებლად მოქმედებს.

ხანდახან ქმნიან ნაბლის ბალიშს და მიიჩნევენ, რომ მას ადამიანიდან ცუდი ენერჯია მთლიანად გამოაქვს. როგორც ცნობილია, უმი ნაბლი შიგნით მაგარია, ხოლო სამკურნალო მიზნით გამოყენებული ნაბლი რბილდება.

ნაბლის ხეებს ადრე ხშირად სახლთან ახლოს, ერთმანეთის გვერდით რგავდნენ, რადგან მიიჩნევენდნენ, რომ ის ოჯახს მატერიალურ და ემოციურ კეთილდღეობას მოუტანდა.

მაიაშადა ია გიგიაშვილი







# აგროტურიზმის განვითარების გზები და პერსპექტივები საქართველოში

აგროტურიზმის განვითარებისათვის საქართველოში არსებობს ხელშემწყობი პირობები, რადგანაც ეს ქვეყანა ძალზე მრავალფეროვანი ბუნებრივ-ეკონომიკური პირობებით ხასიათდება, რაც განსაკუთრებულ გავლენას ახდენს სოფლის მეურნეობის განვითარებაზე.

აგროტურიზმის განვითარების მნიშვნელობა, ხელშემწყობი გარემოებები, აუცილებლობა და წინაპირობები დასტურდება იმით, რომ საქართველოს სოფლის მეურნეობის გაძლიერების კულტურის ნიშნები აისახა მითოლოგიურ და ეთნოგრაფიულ ძეგლებში, რაც გამოვლენილია ამ დარგთან დაკავშირებულ ადრე-ნეესებსა და ჩვეულებებში, სარწმუნოებრივი ხასიათის რიტუალებში.

აგროტურიზმის განვითარებისათვის დამახასიათებელია საქართველოს მრავალფეროვანი კონტრასტული ბუნება: უმდიდრესი ფლორით და ფაუნით, დიდი სამონადირეო და სათევზაო სივრცით, ტყის ფონდის სიდიდითა და უნიკალობით, სამთო-სათბილაშურო ტრასებით, მდიდარი ისტორიული და საეკლესიო-ზურთმომდგრული ძეგლებით.

აგროტურიზმის ძირითადი არსი მდგომარეობს იმაში, რომ ქალაქის მცხოვრებლები (ზედმეტად ურბანიზებული გარემოს წარმომადგენლები) გაეცნონ სოფლის ყოფას, შეითვისონ ხალხური ტრადიციები, იცხოვრონ ეკოლოგიურად სუფთა გარემოში, მიიღონ სუფთა პროდუქტი და სხვა.

პროდუქციის წარმოების ტრადიციული წესი და ტექნოლოგიები, სივრცე, ლანდშაფტი, პეიზაჟი, განვითარებული ინფრასტრუქტურა ერთად მიზნდევს გარემოს ქმნის. ადგილობრივი წარმოების პროდუქტის უნიკალობა (ნატურალური გემო და ხარისხი), შინაწარმისა და ხელოვნების ნიმუშები

აგროტურიზმის პოპულარობას ყოველწლიურად ზრდის. ამ სახეობით დანიტრესტებულ ტურისტების მოტივაციაა: ბუნებასთან განმარტობა, კლიმატი, ეკოლოგიურად სუფთა პროდუქცია, ცხოვრების წესისა და სტილის შეცვლა. ტურისტებისათვის ყურადღებამისაქცევი იქნება ნიადაგის დამუშავების და სასოფლო-სამეურნეო კულტურათა მოვლა-მოყვანის ადგილობრივი ტექნოლოგია, სასოფლო-სამეურნეო ნედლეულის გადამამუშავების წესები.

საქართველოში აგროტურიზმის განვითარებისათვის არსებობს კარგი პერსპექტივები, რაც გამოიხატება შემდეგში:

1. საქართველოს ბუნებრივი პირობები უაღრესად ხელსაყრელია აგროტურიზმის განვითარებისათვის;
2. მეურნეობის ნატურალური ხასიათი, მემკვიდრეობისა და მეცხოველეობის სტრუქტურა, ჩამორჩენილი ტექნოლოგიების გამოყენება, წარმოებული პროდუქციის მეურნეობაშივე გადამამუშავების ტრადიცია, ადგილობრივი პროდუქტებით გემრიელი კერძების მომზადების შესაძლებლობა სერიოზულ მოტივაციას უქმნის ქალაქის მცხოვრებელ აგრარული ტურიზმის სასარგებლოდ გადაწყვეტილების მისაღებად;
3. სოფლად მცხოვრებთა სახლების საერთო ფართობი, ოთახების რაოდენობა და განლაგება, აუცილებელი საყოფაცხოვრებო ტექნიკით უზრუნველყოფა შესაძლებელს ხდის შედარებით მცირე დანახარჯებით მოეწყოს ტურისტებისათვის დასვენების პირობები;
4. სოფლად მინამეურნეობების შემოსავლებისა და ხარჯების ანალიზი უზიარებს სოფლის მცხოვრებელ გაიჩინონ დამატებითი შემოსავლის წყარო, რაც შესაძლებელია აგრარული ტურიზმის განვითარებით.

აგროტურიზმის, აგრომრეწველობის და აგრობიზნესის კომპლექსური განვითარების პირობიტექნოლოგია დიდგნეულია ლანდშაფტური გარემოსა და აგრარული მეცნიერებების განხორციელების ფარგლებში. ეს სექტორები წარმოადგენს ქართული სოციალურ-ეკონომიკური განვითარების ღერძს. საქართველოს რეგიონების პირობებისათვის არ არსებობს ლანდშაფტსარგებლობის კულტურისა და აგროტურიზმის განვითარების სტრატეგიული გეგმა და უნიკალური.

საბაზრო ურთიერთობების დატვირთვა საჭიროებს კულტურულ-ინტელექტუალურ, ტექნოლოგიურ, სოციალურ-ეკონომიკურ და სამართლებრივ მეფასებას. შედეგად ხდება ქაოტური და ეკოლოგიურად დამანარეველი შეჭრა რიგ რეგიონებში, ადეკვატურად იკარგება ის ღირებულებითი ორიენტაციები, რომელთა გამოც ქვეყნის უაღრესად საინტერესო აგრარულ-ტურისტულ-რეკრეაციული ობიექტი გარკვეულწილად გახდება პრიორიტეტული.

საქართველოს რეგიონების ისტორიაში ძველისა და ახლის დიფერენციის ყველაზე მაკაფიო და თვალსაჩინო გამოხატულებაა ე.წ. აგრარულ-რეკრეაციული მოდერნიზმი, სადაც შერწყმულია წარსული და თანამედროვეობა.

**\*\*\***

მსოფლიო შიდი საოცრება—  
 „აია-სოფია“, „სემირამიდას ბალები“,  
 „პარიზის ღვთისმშობლის ტაძარი“.  
 რა ძია!  
 „ივერთა“ საოცრება კი „სათაფლია“ და „ვარძია“,  
 ამაყად ადგას მცხეთას კი „ჯავარი“ და „სვეტიცხოველი“,  
 „დიდოსტატს“ მოსჭრეს მარჯვენა, გაერთიანდა ენია,  
 ყველა რომ გაფარსადანდა, მიტომ დაეკარგეთ გენია.  
 ნინამტრის იქნა ღალატი, ეროშეობა მწელია,  
 თქვენაც გლახაქო, ახლაც კი  
 ვერ შეიშნოვთ გენია.  
 „ყაზბეგი“, „ვაჟა“, „აკაკი“  
 ხომ შენი ფესვი არიან,  
 გამაღვიძე ქართველი, იქნებ მოხვიდე გონდა,  
 სამშობლო შენი ღალატით  
 როდემდე ეგდოს ობლადა.

**\*\*\***

ნიკოფსით დარუბანდამდის იყო ოდესლაც ჩენისა,  
 იმერითა და ამერთი, თვითონ გადარჩა ერია,  
 „ორ ზღვას შუა საომარი იყო ლელო,  
 ისმოდა ბრძოლის ყიფინა „ლილიო იყო ლილიო“.  
 კარიბჭე იყო ხვეი და ზედ დაჰყურებდა „ლომისა“,  
 ირმების გადმოსახედი „ნიკორწმინდა“ ონისა.  
 სვანი, აფხაზი, იმერი, რაჭა-ლეჩხუმი, კახია,  
 გურია, სამეგრელო და ფშაველ-ხევსურეთი არიან,  
 ხვეი დადგება დარაჯად, ამოისუნთქებს ერია,  
 აბიბინდება ჯეჯილი და ამღერდება გენია  
 „ქართველი ხელი ხმალს იკარ“, კიდევაც დაგიმღერია.

**\*\*\***

მთვარეო, შენ გამინათე შუა ღამის გზა სავალი,  
 ავიყვ და გაიბადრე, შენი ვალიც ხომ ეგ არი.  
 გზა გამინათე მთვარეო, დამსუხრებულსა ღამითა,  
 მიმაგნებინე სახლსა და დამიდექ ღამის დარაჯად,  
 როგორაი ისე მოვიდა, ვერ დაგინახე მთვარეო,  
 ჩემს სულს დაანვა სიბნელი,  
 შევიქმენ მწუხრად ავად,  
 თუ შეგეყრები ოდესმე,  
 გულსაც გაგისნი ალბადა.

ქ. დიდი

მედროვეობა, ტრადიცია და ნოვაცია, დღესასწაულები, რელიგიური და სპორტული ზეიმები, ბუნებრივი სილამაზე, კლიმატი და ა. შ. უპირველესად საჭიროა ლანდშაფტური კომპონენტების ფუნქციონალური მნიშვნელობის დადგენა და ამ საფუძველზე ლანდშაფტსარგებლობის სინთეზურ გადაწყვეტილებათა მიღება. აქ მნიშვნელოვანი სოციალურ-ეკონომიკური პრობლემები უნდა გადაწყდეს კომპლექსურად ურთიერთქმედით ურთიერთსასარგებლო აგროტურისტული განვითარების გზით.

აგრარულ სფეროში მიღებული ნატურალური პროდუქციის რეალიზაცია ადვილზე მოხდება, რითაც ტურისტული მეურნეობის განვითარებას გზას გაუკაფავს. რაც შეეხება მეორად პროდუქციას, იგი ტექნოლოგიების საკვებად გამოიყენება და განავითარებს უნარჩემო ტექნოლოგიურ პროცესს.

რეკრეაციული მეურნეობა ადვილზე დასაქმებს ახალგაზრდა მუშახელს და აამაღლებს სოფლის სოციალურ-ეკონომიკურ მდგომარეობას.

საბაზრო კულტურისა და აგროტურიზმის კონცეფცია აჩვენებს, თუ რისი გადარჩენა და აღდგენა შეიძლება დღეს, როგორ შეიძლება მათი ადეკვატური ბიზნესლირებულების მქონე აგროტურისტულ პროდუქტად ჩამოყალიბება, რათა აქედან მიღებული შემოსავლებმა თვითონ მოახდინონ ისტორიულ-კულტურული მემკვიდრეობის დაცვა-აღდგენისა და დადაპტაციის პროგრამის რეალიზება.

ოცდამეერთე საუკუნე კაცობრიობის ისტორიაში შემოდის სოციალურ-ეკონომიკური, ეკოლოგიური და ტურისტულ-რეკრეაციული დიფერენციით, როგორც ინტეგრაციისა და ურბანიზაციის ეპოქა, რომლის საფუძველშიც იგულისხმება პროგრესისა და განვითარების პროცესი.

აგროტურისტული გარემო სოციალურ-ეკონომიკური მოთხოვნებიდან რა თვლით კომპლექსია. აგროსანარმოო ძალების ზრდა და ბუნებრივ გარემოზე მოქმედი ტურისტულ-რეკრეაციული ზეგავლენა წარმოშობს როგორც დადებით, ასევე უარყოფით ცვლილებებს. 2002 წელს საქართველოში იმყოფებოდა ევროსაბჭოს ექსპერტთა ჯგუფი, რომელიც მუშაობდა ანგარიშზე ქართული ურბანული კულტურისა და ტურიზმის პოლიტიკის შესახებ.

მათ მიერ წარმოდგენილ რეკომენდაციებში მწვავედ წარმოჩნდა მთიანი და მაღალმთიანი ტერიტორიების, ლანდშაფტური მინათსარგებლობის მიზნობრივი დანიშნულების, ეკოკულტურისა და აგროტურისტული მეურნეობების პოლიტიკის არასწორი მართვის პრობლემა.

სოციალურ-ეკონომიკური განვითარების მიზნით, აუცილებელია დავამკვიდროთ საქართველოს, როგორც აგროტურისტული ქვეყნის, იმიჯი, დავეხმაროთ ადგილობრივ აგროტურისტულ ინდუსტრიას საკუთარი პროდუქტის საერთაშორისო ბაზარზე პოპულარიზაციის ეფექტურად წარმოჩენაში; შევქმნათ ხელსაყრელი გარემო აგროტურისტული ბიზნესის განვითარებისათვის; დავეხმაროთ ადგილობრივ ახალგაზრდა მრეწველობის მოსახლეობას საშუალო ადგილებით დაკავდეს. აგროტურიზმი ტურისტული ინდუსტრიის შედარებით ახალი სექტორია, რომელიც რეკრეაციის მიზნით თვალისწინებს ტურისტული ჯგუფების მოგზაურებს დასვენების, ხშირ შემთხვევაში კი, ცენტრიდან მოშორებულ ტრადიციულ დასახლებებში ადგილობრივი ტრადიციებისა და სოფლის ცხოვრების გაცნობას.

ტურიზმის ეს სახე საქართველოში განვითარების საწყის ეტაპზეა. ამ მხრივ საქართველოს თითოეული რეგიონი დიდი პოტენციალის მატარებელია. იგი ორიენტირებულია საშუალო და საშუალოზე დაბალი ფინანსური შესაძლებლობების მქონე ადამიანების მოთხოვნების დაკმაყოფილებაზე, ვინაიდან გამოირჩევა იმით, რომ დასვენება შეიძლება შედარებით მცირე დანახარჯებით.

იზრდება როგორც სოფლად მცხოვრებთა შემოსავლები (საცხოვრებლის დაქირება, მომსახურება, კვების პროდუქტების, ეროვნული სამზარეულოს წარმოჩენა, ხალხური რენვის ნაწარმის გაყიდვა), ასევე მათი დასაქმებაც.

მნიშვნელოვანია ის ფაქტი, რომ ტურისტები იცხოვრებენ გლეხთა (ფერმერთა) სახლებში, როგორც ორიგინალურ მინი ტურიზტულ სასტუმროში, ჩაერთვებიან გლეხური ცხოვრების ატმოსფეროში, რომელიც მოიცავს საკარმიდამო პაკეტების დამუშავებას, ზოსტან-ბაღჩაში საქმიანობას, ტყისპირებში სოკოების შეგროვებას, ყოლის, მცირის, შინდის, მაცყლის, პანტის, ზღმარტლის, ასკილის, უნაბის, ფშატის და ტყის ფლორის სხვა პროდუქტების მოპოვებას.

საინტერესოა და დიდი გამოყენებითი მნიშვნელობა ექნება სამკურნალო-საანამლო ბალანეულობის შეგროვებას და ხალხური მედიცინის გაცნობას. აგროტურიზმის განვითარების იდეა მოდის ევროპიდან, კერძოდ კი იტალია-საფრანგეთი-ესპანეთიდან, სადაც დღესაც არსებობს ფერმერული მეურნეობის ისტორიული ტიპები, ძირითადად განაპირა პროვინციების კულტურულ-ისტორიულ ადგილებში.

როგორც ევროპის ტურისტული ბაზრის შესწავლა გვიჩვენებს, ინტერესი აგროტურიზმის მიმართ ყოველწლიურად იზრდება. სულ უფრო ფართოვდება მისი საერთაშორისო ხასიათი, რაც იმის საფუძველს იძლევა, რომ მთავრების სფეროში თავისი უნიკალური თვისებებით, სტუმარმასპინძლობით და წეს-ჩვეულებებით შესაბამის ადგილს დაიკავებს მსოფლიო-აგროტურისტულ ბაზარზე. ამასთან, მისი სპეციფიკიდან გამომდინარე, ტურიზმის ამ სახეობის სისტემაში მოქცევა შედარებით იოლია და ნაკლებ ფინანსურ ხარჯებითანა დაკავშირებული.

საქართველოში აგროტურიზმის დანერგვისა და ხელშეწყობის თვალსაზრისით აქტიურად საქმიანობს არასამთავრობო სექტორი. ამ მხრივ საინტერესოა „ქალთა ინიციატივების მხარდამჭერი ჯგუფის“ საქმიანობა. აგროტურიზმი მსოფლიოს სხვადასხვა ქვეყანაში დაახლოებით 80-იან წლებში გაჩნდა და დღეს ყველგანაა განვითარებული. იქ, სადაც გლეხი არსებობს, არსებობს სტუმარმასპინძლობის ტრადიციაც. „ქალთა ინიციატივების მხარდამჭერთა ჯგუფი“ დაუკავშირდა საფრანგეთის აგროტურისტულ ასოციაციას.

საფრანგეთიც იმავე პრობლემის წინაშე აღმოჩნდა 70-იან წლებში, რომელშიც ჩვენ ვართ დღეს. სოფლებმა დაიწყეს დაცარიელება, დაბერება, სოფლებიდან ხდებოდა ახალგაზრდების მასობრივი გადინება. გლეხები ბაზარზე პროდუქციის მოჭარბებას კონკურენციას ვეღარ უწევდნენ და ამ დროს გაჩნდა იდეა, რომელიც თავდაპირველად გლეხებს შორის ერთგვარი ცოდნის გაცვლას გულისხმობდა. გლეხები სტუმრობდნენ ერთმანეთს, რათა გამოცდილება გაეზარებინათ, შემდეგ კი ნელ-ნელა ეს იქცა ამ ფორმის ერთგვარი ტურისტული სერვისის ობიექტად. შემდეგ დაიწყო ქსელად ჩამოყალიბება და აგროტურიზმი გახდა გლეხის დამატებითი საქმიანობის წყარო.

იტალიაში სახელმწიფო სპეციალური კანონიც კი შეიმუშავა, რომელიც ამგვარი საქმიანობით დაკავებულ გლეხებს გარკვეულ შეღავათებს ანიჭებდა. მთავარი პირობა, რომელსაც აგროტურისტულ ქსელში გაერთიანებული გლეხი უნდა აკმაყოფილებდეს, არის ის, რომ იგი არ უნდა იყოს მონეგეტილი საკუთარ ფერმას და საკუთარ საქმიანობას; ჩვეულებრივი ტურიზმისგან განსხვავებით, ტურისტული მოგზაურობის დროს ტურისტები გლეხის ოჯახში უნდა ცხოვრობდეს, მეორე პირობა — სტუმარი უნდა იკვებებოდეს ეკოლოგიურად სუფთა, იქვე ფერმაში მოყვანილი პროდუქტით. თუ პროდუქტი არ ექნებათ, მეზობლისგან უნდა შეიძინონ. მთავარი მაინც მასპინძელია.

თუ ჩვეულებრივი ტურიზმის მომხმარებელი ორიენტირებულია ლუქსზე ან ფუფუნებაზე და ა. შ., აქ პირველ ადგილზე ადამიანი დგას. ტურისტები თანახმანი არიან იცხოვრონ გაცილებით ცუდ პირობებში,



მაგრამ, როგორც თვითონ ამბობენ, შეგინდნენ დაინახონ ქვეყანა. ეს არ იქნება ფოტოზე გადაღებული ძეგლი, მანქანის ფანჯრიდან დანახული პეიზაჟი, არამედ ადამიანების გვერდით ცხოვრების საშუალება და მათი მუშევრებით გაცნობილი ქვეყანა. პაკეტი, რომელსაც სთავაზობენ ოჯახებს, სამი ძირითადი ნაწილისგან შედგება.

ერთია ქვეყნის თავისებურება, კოლორიტი, ტრადიციები, მეორე — რეგიონები, რომლებსაც საკმაოდ განსხვავებული ტრადიციები და კულტურა აქვთ და მესამე ის, თუ ინდივიდუალურად რას სთავაზობს თვითონ მასპინძელი სტუმარს.

აგროტურიზმის განვითარება მოითხოვს შესაბამისი ეკონომიკური მექანიზმისა და ინსტიტუციური სისტემის დამუშავებას, რამაც უნდა უზრუნველყოს მისი სრულყოფილი მართვა და რეგულირება.

ეს მოიცავს მორგებულ ეკონომიკური და სამართლებრივი ბაზის შექმნას და შესაბამისი ნორმების დამუშავებას. უაღრესად მნიშვნელოვანია შედგეს აგროტურიზმის რეგიონული ატლასი, რაც მარკეტინგული მოტივაციების რეალიზებისა და უზრუნველყოფის საფუძველად იქნება მიჩნეული. ასეთი ატლასის შექმნა საგარეო-ეკონომიკურ ურთიერთობათა საერთო სისტემაში უდავო სიახლეა.

აგროტურიზმის განვითარება საქართველოში ბევრი სხვა სპეციფიკური და მკაცრად მიზნობრივი ამოცანის გადაწყვეტასაც მოითხოვს, რამაც საერთო ჯამში უნდა შექმნას აგროტურიზმის ერთიანი, ცენტრალიზებული სისტემა და სამსახური, რომლის რეალიზაციაც განამტკიცებს ქვეყნის ეკონომიკურ და სოციალურ პოტენციალს და აამაღლებს მის როლსა და ფუნქციას მსოფლიო თანამეგობრობაში.

ცნობილია, რომ მომხმარებლის არჩევანის თეორია ადამიანის მიერ გადაწყვეტილების მიღების აღწერასა და შესრულებას იკვლევს. ამ თეორიის პოზიციებიდან გამომდინარე, აგროტურიზმის განვითარება ტურიზმის ერთ-ერთი საუკეთესო ფორმა და საშუალებაა.

აგროტურიზმი ახალ იმპულსს აძლევს რეგიონების განვითარებას. მცირე და საშუალო ტურისტანარმობები შეიძლება გაერთიანდნენ სოფლის თვითმმართველობა, კულტურული ობიექტების წარმომადგენლები, მცხოვრებნი, რომლებიც ადვილზე მზად არიან ტურიზტებისათვის. შემუშავებულია სპეციალური პროგრამა, რომლის მიხედვით ყოველწლიურად ხდება სოფლის სახლების რესტავრაცია ეროვნულ სტილთან მისადაგებით, ასევე სოფლოვრებისა და სიმყურის შენარჩუნებით.

ასეთი ტურისტული პროდუქტი პასუხობს გადახდისუნარიანი მომხმარებლის მოთხოვნებს. აგროტურიზმის პროგრამები რეგიონების მარკეტინგშიც უნდა იქნებოდეს. აგროტურიზმის განვითარების განხორციელებისათვის უნდა განხორციელდეს ინდივიდუალური მოთხოვნები, ანუ მოხდეს ერთიანი ტურისტული პაკეტის რეალიზაცია სპეციალური ტურების მიხედვით და ეს ყველაფერი აისახოს სოფელში რეგისტრირებულ ოჯახებთან გაფორმებულ ხელშეკრულებაში.

აგროტურიზმი, როგორც ერთ-ერთი პერსპექტიული მიმართულება, არა მარტო ტურიზმის სფეროს განვითარების ხელშემწყობია, არამედ ერთგვარი მულტიპლიკატორი როგორც რეგიონის, ისე ქვეყნის ეკონომიკისათვის. იგი შეიძლება მივიჩნიოთ სოფლის მდგრადი განვითარების ერთერთ ფაქტორად.

- აგროტურიზმის სწრაფი განვითარებისათვის აუცილებელია:
- აგროტურიზმის პირობიტექნოლოგიური მიმართულება გამოცხადება;
- ლიბერალური საგადასახადო პოლიტიკა;
- ტურიზმის საინფორმაციო ცენტრების ფართო ქსელის შექმნა;
- ტურისტების უსაფრთხოების დაცვა, მონესორიგებული საბანკო და სადაზღვევო სისტემის შექმნა;
- მუნიციპალურ და სასოფლო ადგილებში სემინარებისა და ტრენინგების მონყობა;

- თანამედროვე საინფორმაციო ტექნოლოგიების აქტიური გამოყენება, მონაცემთა ელექტრონული ბაზისა და ინტერაქტიული ტურისტული პროცესების შექმნა (ცალკეული რეგიონის დონეზე, სადაც თავს მოერიის სრული ინფორმაცია მარშრუტების, ისტორიული ადგილების, კერძო სახლების შესახებ და სხვა);

- ინვესტიციები ბიოპროდუქტების წარმოებისათვის;
- რეგიონების ტურისტული ბრენდის შექმნა და სტუმარმასპინძლობის სტანდარტების დაცვა;
- სახელმწიფოს მხრიდან მოსახლეობის უზრუნველყოფა მცირე ტექნიკითა და ტექსერვისით.

ეკოლოგიურად სუფთა გარემოში დასვენება და ეროვნული სამზარეულოს პროდუქტებზე მოთხოვნა ტურისტულ ბაზარზე თანდათან იზრდება. აგროტურიზმის, როგორც დიდი, პერსპექტიული და სახელმწიფოებრივი მნიშვნელობის დარგის, კვლევის მიზანია საქართველოში აგროტურიზმის განვითარების შესაძლებლობებისა და არეალის განსაზღვრა, მისი სისტემური მოდელი შექმნა, მართვისა და რეგულირების ეკონომიკური მექანიზმის დამუშავება და უკუგების ოპტიმიზებული დონეების დადგენა. ამ მიზნით:

- აუცილებელია შეიქმნას საქართველოში აგროტურიზმის სიტემური მოდელი და მისი მენეჯმენტის ავტომატიზებული, ტექნოლოგიური ციკლი სხვადასხვა დონეზე;
- შეიმუშავდეს აგროტურიზმის განვითარების ეკონომიკური მექანიზმი;
- შეიქმნას ელექტრონული ვიზიტის პროექტი და შემუშავდეს მისი მართვისა და რეგულირების მექანიზმი;
- განისაზღვროს ხალხური შემოქმედებითი ხელოსნობის განვითარების შესაძლებლობები და პერსპექტივები აგროტურიზმის საერთო სისტემაში;
- დამუშავდეს აგროტურიზმის რეგიონალური ატლასი;
- შედგეს აგროტურიზმისათვის კადრების მომზადებისა და კვალიფიკაციის ამაღლების სასწავლო-საგანმანათლებლო პროგრამა;
- შეიქმნას აგროტურიზმის სისტემური მონაცემთა ბანკი (ბაზა) და მისი ინფორმაციულტექნოლოგიური სისტემა სახელმწიფოებრივი დონეზე.

**საიუნა პირიშვილი, სოხუმის სახელმწიფო უნივერსიტეტის ასოცირებული პროფესორი**



# ლეკან ბაბურაძის სსოვნას!

ჩემი ლეკანი... ყოველთვის ამ სიტყვებით იწყებოდა შენზე საუბარი სიცოცხლეშიც და გარდაცვალების შემდეგაც. ჩემი ძვირფასო ადამიანი, მეგობარი და მეუღლე! უკვე მეშვიდე მწარე თვე გავიდა რაც ჩვენთან აღარ ხარ ფიზიურად, თუმცა ჩვენს ფიქრებში ხარ მუდამ და ამიტომაც შენი სახელი წამოგვცდება ხოლმე საუბრის წამოწყების დროს. ძალიან გვენატრები და გვაკლიხარ...

არ გასაყვედურობ, რატომ დავგეტოვე-მეთქი, არა! შენ უსაზღვროდ გიყვარდა ეს ცხოვრება, ოჯახი, ახლობლები და სამეგობრო, მაგრამ არ დაგინდო უღმობელმა სენმა, რომელსაც ვაუჯავრად ებრძოდი და დიდი იმედით გქონდა დამარცხების. შენმა შეილებმა არაფერი მოგაკლეს... სამწუხაროდ, უბრალოდ „საშველი“ არ არსებობდა.

ჩემო უერთგულესო მეუღლე, იშვიათო მეგობარი, თანაკლასელი და თანამშრომელი. ვიცი ყველას გული ატკინებს თითოეული მათგანის სახეზე და ქმედებაზე ახლა გამოიხატება. ჯერაც ვერ მოუშუშებიათ შენი წასვლით გამონეული მწუხარება და მეუბნებიან, რომ იყავი უღალატო კაცი, სიკეთის და სიბოძის მატარებელი, უანგაროდ კეთილშობილი პიროვნება. ამისათვის მაძლობა შენ და მაძლობა მათ!



ჩემო ლეკანი, 29 სექტემბერი შენი დაბადების დღე იყო, რომლის აღნიშვნაც ბავშვივით გიხაროდა. 59 წელი გისრულდება. სამწუხარო რეალობაა, რომ ამ დღეს შენს გარეშე შევხვდით და მხოლოდ ტკბილი მოგონებებით ვინუგეშებთ თავს. ხმა მაღლა შემიძლია ვთქვა, რომ შენთანაა სექტაკი სულის ადამიანი, მართლაც კეთილშობილი ბუნების კაცური კაცი, იქ, ზეციურ სასუფეველში, მშვიდად განისვენებ და ილოცებ

შენი ოჯახი

მამუკა ბერიაშვილი, ავთანდილ ძამაშვილი, ზაზა ზაუტაშვილი, ალექსანდრე გიგილოშვილი, ილია ჩხეიძე, ტარიელ გრატიაშვილი, ლერი ტურაშვილი, ზაურ ცუკილაშვილი, ალექსანდრე კენელაშვილი მწუხარებაში თანაუგრძობენ ვახო მეტრეველს და გიორგი მეტრეველს ძმის და მამის ვაჟა მეტრეველის უდროოდ გარდაცვალების გამო.

# სამუდამოდ დაემშვიდობეთ დიაბეტს, მაღალ წნევას, თავის ტვინის დაავადებებსა და ვარიკოზულ ვენებს

უამრავი ბუნებრივი საშუალება არსებობს იმისთვის რომ თავიდან აიცილოთ სხვადასხვა სირთულის დაავადებები, ერთ-ერთი ასეთი საოცარი მკურნალი თვისებების მქონე საშუალებაა ზეთისხილის ხის ფოთლები, ფოთლების ნახარში ძველ ეგვიპტეში საკმაოდ პოპულარული მკურნალი საშუალება იყო, ის მართლაც საოცარ ეფექტს ახდენს ორგანიზმზე და კურნავს უამრავ დაავადებას, ზეთისხილის ფოთლების ნახარში კურნავს:

- 1) თავის ტვინის დაავადებებს
- 2) ალცჰაიმერს
- 3) დიაბეტს
- 4) გულ-სისხლძარღვთა დაავადებებს
- 5) ვარიკოზულ დაავადებებს
- 6) ამოქმედებს კარდიოვასკულარულ სისტემას
- 7) აუმჯობესებს იმუნიტეტს
- 8) კურნავს ბაქტერიულ დაავადებებს
- 9) მენინგიტს, ენცეფალიტს, გრიპს, ჰეპატიტს.

ძველი ეგვიპტელები ნახარშს ცხელებისა და მალარიის დროსაც აქტიურად იყენებდნენ. რამდენიმე ზეთისხილის ფოთლი მოხარშეთ და დალიეთ ჩაის სახით, თავლთან ერთად.



# ლეკან ბაბურაძის გასვენება

ძმაო, ლეკან! მართლაც რა ხანმოკლე და დაუნდობელი ყოფილა ეს წუთისოფელი. შენისთანა ადამიანი ასე ადრე არ უნდა წასულიყო ამ ქვეყნიდან. მაგრამ დავგვყვიტე გული. შენ ჩვენი სოფლის კოლორიტი, ერთ-ერთი წესიერი და პატიოსანი კაცი იყავი საქმე-კაცოში... დაბადების დღეს გილოცავთ, ძმაო! დაბადების დღეს, რომელსაც ყოველთვის ზარ-ზეიმით აღნიშნავდი. ახლა კი, ჩვენ და შენი ცოლ-შვილი დამწუხრებულნი შემოგყურებთ შენ სურათს!

ღმერთმა ნათელი მოგფინოს და დაგიმკვიდროს ცათა სასუფეველი.

თანაკლასელები და ძმაცაცები



# საუკუნის კანდეიები, რომლებიც მსოფლიოში დაამარცხა და რომლებსაც დღესაც ეპრძვის

ეგვიპტური მუმებისგან, რომ ინდოეთში სწორედ, ეგვიპტელმა ვაჭრებმა ჩაიტანეს, სადაც დაავადებამ 2000 წელზე მეტ ხანს იბოგინა. 19-20 საუკუნეებში კი წარმატებულმა ვაჭრებმა დადებითი შედეგი გამოიღო და 1979 წლის დეკემბერში საბუნებრივად განადგურდა. ყველა ერთადერთი დაავადებაა კაცობრიობის ისტორიაში, რომელიც მთლიანად განადგურდა.

## ტუბერკულოზი

ტუბერკულოზი ინფექციური დაავადებაა, რომელსაც რამდენიმე სახეობის მიკრობაქტერია იწვევს, რაც უმეტესად ფლტებს აზიანებს. XX საუკუნემდე გასუკურნებელი დაავადება იყო. ტუბერკულოზი არა მარტო ჰაერ-ნეფთოვანი გზით გადაემდებოდა, არამედ მტკვრითაც გადაიტანება. ნესტიან ადგილებში, ტუბერკულოზის გამომწვევი ბაქტერიები დიდხანს ცოცხლობს.

ტუბერკულოზთან ბრძოლა წარმატებულად მიიწევა, რადგან დღეს მსოფლიოსთვის ისეთი საშიში აღარ არის, როგორც გასულ საუკუნეში. საქართველოში ტუბერკულოზმა გასული საუკუნის ოთხმოცდაათიან წლებში იფეთქა.

## შიდსი

შიდსი რეგისტრირებულია მსოფლიოს ხუთივე კონტინენტის 206 ქვეყანაში. ოფიციალური მონაცემებით, მსოფლიოში ამ ვირუსით 20 მილიონამდე ადამიანი ინფიცირებული, მათგან 80% სქესობრივი გზით დაავადდა. აივ-ით ინფიცირებული მსოფლიოში აღრიცხულ ნარკომანთა 80%.



შიდსით შეიძლება მუცლადმყოფი ბავშვიც, დედის ორსულობის პერიოდში დაინფიცირდეს, ან მშობიარობის დროს, ძუძუთი კვებისას, რადგან დედის რძეც ვირუსს შეიცავს. 1994 წელს კვლევამ აჩვენა, რომ რისკს მნიშვნელოვნად ამცირებდა შესაბამისი მედიკამენტით მკურნალობა. მეცნიერების მტკიცებით, ვირუსი შიმპანზედან ადამიანში XIX საუკუნის ბოლოს ან XX საუკუნის დასაწყისში კამერონის ტყეებში გავრცელდა, მდინარე სანაგასთან ახლოს, ან კონგოში. თუმცა ერთ-ერთი ვერსიის მიხედვით, აივ გავრცელება მონადირისგან, რომელსაც ნადირობისას უკბინა შიმპანზემ. ვირუსის დიდ არეალზე გავრცელებას ხელი შეუწყო აფრიკის კოლონიზაციამ და ია-ფფასიანი სისხლის ექსპორტმა ამერიკისა და ევროპის სისხლის ბანკებში.

გაიზიარებს თუ არა კორონავირუსი, შიდსის ბედს, ამ თემაზე ალერგიისა და იმუნოლოგის ცენტრის ექიმს ნინო მჭედლიშვილს ვესაუბრეთ: „აივ ინფექცია/შიდსი არის პანდემიად გამოცხადებული ჯანმრთელობის მიერ ისევე, როგორც ახალი კორონავირუსული (COVID-19) ინფექცია. თუმცა, აივ ინფექცია/შიდსი არის ქრონიკული დაავადება, რომლის განკურნება არ ხდება (მხოლოდ კლინიკური მართვა და კონტროლი შესაძლებელი), მაგრამ არა განკურნება, ასევე გავრცელების გზებიც სხვადასხვაა.“

რაც შეეხება COVID-19-ს, არსებული მონაცემებით, ის უმეტეს შემთხვევებში

განკურნებადია. ის ახალი ვირუსული ინფექციაა, მის შესახებ ინფორმაცია მწირია. მაგალითად, არ ვიცით მისი შორეული შედეგები. თუნდაც ის, რომ იყო რეციდივის შემთხვევები ჩინეთში განკურნებულ პაციენტებში, თუმცა ეს რატომ მოხდა, ჯერ ახსნილი არ არის.

შესაძლებელია ამის მიზეზი იყოს ტესტების შეცდომა, ან ის, რომ ისინი არ იყვნენ ბოლომდე განკურნებულნი. მაღალი მტკიცებულება არ გვაქვს ამაზე, რა იქნება ამ ვირუსის შორეული გამოსავალი. თუმცა ჯერჯერობით, ესაა მწვავე დაავადება, რომლის განკურნება შესაძლებელია, სიკვდილიანობა 2%-მდეა და ფიქრობენ, ეს ციფრი უფრო მცირეცაა, სრული მონაცემები რომ გვექონდეს ინფიცირებული პაციენტების.

პანდემიად გამოცხადება არ გულისხმობს, რომ ვირუსს მაღალი სიკვდილიანობა ახასიათებს, როგორც მაგალითად, ყვითელი ცხელების დროს, ლეტალური გამოსავალი მოსალოდნელია შემთხვევათა 50 %-ში – განმარტავს ექიმი და დასძენს, რომ რადგან ჯერ ვაქცინა არ გვაქვს, პროფილაქტიკური ღონისძიებები მოიცავს ყველა იმ ქმედებას, რაც განკურნებულა ზოგადად გრიპისმაგვარ დაავადებებთან მიმართებაში და მონოდებული დაავადებთა კონტროლისა და საზოგადოებრივი ჯანმრთელობის ეროვნული ცენტრის მიერ:

- თუ განსაკუთრებული აუცილებლობა არაა, თავი უნდა შევიკავოთ ნებისმიერი მოგზაურობისგან.
- თუ უკვე დაბრუნდნენ მოგზაურობიდან, ძალიან მნიშვნელოვანია იმ პირების თვითიზოლაციის წესების დაცვა, რადგან თვითშეზღვევა – „მე ეს არ დამემართება“, უკვე არაერთხელ დაიმსხვრა.
- შესაძლო ინფიცირებულ ადამიანთან ახლო კონტაქტისგან თავის არიდება სამედიცინო ნიღბის გამოყენების გარეშე.
- ხელის ხშირი დაბანა, არანაკლებ 20 წამის განმავლობაში საპნითა და წყლით, ან ხელის დაბუშვება სპირტის შემცველი ხსნარით.
- დაუშვებელია თვალის, ცხვირისა და პირის ღრუს დაუბანელი ხელით შეხება.
- საცხოვრებელი ან/და სამუშაო ადგილის ხშირი განიავება და დალაგება სველი წესით;
- იმ შემთხვევაში, თუ წყალი და საპონი ხელმომწვანებელია, შეიძლება სპირტის შემცველი ანტისეპტიკური საშუალებების გამოყენება.

ავტორი: ლალი შაყია







# ყვარელში სასწრაფო დახმარების ახალი შენობა გაიხსნა

ყვარელში საგანგებო სიტუაციების კოორდინაციისა და გადაუდებელი დახმარების ცენტრის ახალი შენობა გაიხსნა. ადმინისტრაციული შენობა გადაუდებელი დახმარების ცენტრის დირექტორმა ადგილობრივი თვითმმართველობის წარმომადგენლებთან ერთად გახსნა. საგანგებო სიტუაციების კოორდინაციისა და გადაუდებელი დახმარების ცენტრის დირექტორის ავთანდილ თალაკვაძის განცხადებით, დღეიდან ყვარლის გადაუდებელი დახმარების მედიკოსონალი მუშაობას ახალ სამუშაო გარემოში გააგრძელებს.



„საერთაშორისო სტანდარტების შესაბამისი ცენტრი სასწრაფო სამედიცინო დახმარების სპეციფიკითა და პროექტული და ადგილზე პერსონალისთვის სამუშაო და მოსახვედრელი ყველა პირობა შექმნილი“, – განაცხადა ავთანდილ თალაკვაძემ.

პროექტს რეგიონული განვითარებისა და ინფრასტრუქტურის სამინისტრო ადგილობრივი თვითმმართველობის ორგანოებთან ერთად ახორციელებს.



## ავთანდილ ქაბაშვილს!

ძვირფასო მეგობარო, გულითადად გილოცავთ სამოცდაათი წლის იუბილეს, მრავალს დაესწარი, 100 წლის იუბილე მოგველოცოს შენთვის. ასე შემართებით, ენერგიულად გაგმგრძელებინოს მომავალი ცხოვრება. გისურვებთ დიდხანს სიცოცხლეს, იმედნიერ და გამრავლად ღამაზ ოჯახთან ერთად.

**მეგობრები:**  
ზაურ ცუკილაშვილი,  
ილია ჩხეიძე,  
ვახო მეტრეველი,  
ალექსანდრე გიგილოშვილი

## თუ დაენახებულა თანამშრომელს დაუდასტურდა COVID-19:

- ყველა თანამშრომელი, ვინც ეპიდემიოლოგის მიერ მაღალი რისკის კონტაქტად ჩაითვლება (15 წუთზე ხანგრძლივი კონტაქტი 1 მეტრზე ახლო მანძილზე ან საერთო სივრცეში დიდი ხნით ყოფნა), უნდა გადავიდეს თვითიზოლაციაში/კარანტინში;
- რესპირაციული სიმპტომების (ცხელება, ხველა, სუნთქვის გაძნელება) გამოვლენისთანავე, თვითიზოლაციაში მყოფი პირი დაუყოვნებლივ უნდა დაუკავშირდეს 112-ს;
- თვითიზოლაციაში ან კარანტინში ყოფნის პერიოდში, დაავადების ნებისმიერი სიმპტომის გამოვლენის შემთხვევაში, ექიმი ან/და ეპიდემიოლოგი გადანყვეტს ექვემდებარებით თუ არა PCR ტესტირებას;
- COVID-19-ის გადაცემა, უმეტეს შემთხვევაში, ხდება რესპირაციული წვეთებით და კონტაქტური გზით, ამიტომ განსაკუთრებული მნიშვნელობა ენიჭება ოფისის ავეჯის ზედაპირების და გარემოს ზედმინევით დასუფთავებას;
- სამუშაო ადგილზე COVID-19-ით პოტენციურად დაბინძურებული ოთახები, ზონები, სათავსები, მათ ხელახლა გამოყენებამდე, აუცილებლად უნდა გაინჰინდოს ანტიმიკრობული (სადეზინფექციო) საშუალებებით შესაბამისი ინდივიდუალური დაცვის საშუალებების გამოყენებით (იდს).

**დაიცავით ნესები და შეამცირეთ COVID-19-ის გავრცელების რისკი!**



## „85 წლის ქალი ვარ და ცხოვრებაში ბევრი რამ მინახავს. ბოლო 20 წელი, რაც საქართველომ გამოიარა, ჩვენი სასწაულია. საკუთარ თავს კალიან ბევრს ვუშავებთ“ დასაწყისი მე-11 გვ. -ზე



მამაკაცი), თინათინი („რაიკომის მდივანი“) და კიდევ ბევრი სხვა. და მაინც, კინო თუ თეატრი? – თეატრი! – უყოყმანოდ ირჩევს დოლო – რადგან ეს არის ცოცხალი, უშუალო კონტაქტი მაყურებელთან. თეატრი მსახიობისა და მაყურებლის ურთიერთდამოკიდებულებაა, გარდა ამისა, სცენა მუდმივი ძიებისა და მიგნების საშუალებაა. კინოში კი როლს ერთხელ შეასრულებ და ამით მთავრდება.

გაზეთი, ყვარელი“, 1969 წელი  
**ნ. ასლამაზიშვილი:**  
„დიდი რეჟისორის, ქართული თეატრის ფუძემდებლის-კოტე მარჯანიშვილის ნაფიქრზე მადლიერმა ყვარელმა ხალხმა გულში ჩაიკრა თანამემამულე, ქართული სცენის მშენებელი, რესპუბლიკის დამსახურებული არტისტი დოლო ჭიჭინაძე.“

31 მარტია. ყვარლის კონიუგატის წინ აუარებული ხალხი ირევა. შეკრებილან ჩვენი და მეზობელი რაიონების წარმომადგენელი. ყველა ელოდება რაღაც უჩვეულოს, ყველა მოუსვენრად წრიალებს სტუმრებიც მალე გამოჩნდნენ, მანქანებიდან გადმოდიან მსახიობები, თეატრმცოდნეები და ხელოვნების სხვა წარმომადგენელი. „ხუსტად 7 საათზე სინათლე ჩაქრა და აჩვენებენ ნაწყვეტებს კონიფილმებიდან... დოლო ჭიჭინაძემ მრავალსმთქმელი კვდამოსილი ქალების სახეები შექმნა.“

მაყურებლის წინაშე კიდევ ერთხელ გაცოცხლდა მსახიობის ნიჭი და უბადლო მშვენიერება. ერთი წუთით სინყარემ მოიცვა მთელი დარბაზი. პარტურში 30-40 ყვარელი ვაჟკაცი ფეხზე წამოდგა და ომხიანი ხმებით გაავსო დარბაზი: „ვისია, ვისია ქალი ღამაზი“ – სცენაზე გამოვიდა შავი კაბით მოსილი ფერია – „ქალს მშვენიერსა ვერ უპოვიდით ვერაფერ ნაკლსა, ათასი ვარდი უყვოდა ბაგეზე, მთელი კახეთის ვაზების ეუში თვალეში ჰქონდა ჩაქცეული. ტრიბუნა დაიკავეს სტუმრებმა და მასპინძლებმა. საღამო გახსნა პარტიის ყვარლის რაიკომის მდივანმა ზაალ იოსებაშვილმა. მან მეტად თბილი გულმინამუნდობით სიტყვებით გაახსენა დამსწრე საზოგადოებას დოლო ჭიჭინაძის მიერ შექმნილი სახეები ხელოვნებაში; გაახსენა ისიც, რომ იგი ყვარლის თეატრგვირგვინიანი მთების შველია, ჩვენი კურთხეული კუთხის ბუნების მადლითაა აღზდილი სიტყვებით გამოვიდნენ სტუმრები და მასპინძლები, მსახიობს მიესალმნენ ხელოვნების მუშაკთა რესპუბლიკური სახლის დირექტორი გივი სერგია, დრამატურგები კარლო გოგოძე, აკაკი დევიძე და შოთა რუსთაველის სახელობის თეატრის მსახიობი მიხეილ ყვარელაშვილი, მოეფერნენ მსახიობს თბილი ლექსებით მოსწავლეები, რომლებიც ის კონებს უძღვნიდნენ. მსახიობი აღტაცებას ვერ მალავდა და გულში იკრავდა თითოეულ მათგანს. სიტყვით გამოვიდნენ საზოგადო მოღვაწენი-ყვარლის ილია ჭავჭავაძის სახელმწიფო მუზეუმის დირექტორი და პოეტი ილო ბერიოშვილი, თბილისის სახელმწიფო უნივერსიტეტის ფილოლოგიის ფაკულტეტის დეკანი – აკაკი ურუშაძე, პროფესორები ილია ნატროშვილი, დავით ავაზაშვილი და სხვები.“

დოლო ჭიჭინაძემ და ტარიელ საყვარელიძემ სპექტაკლ„მედეადა“ წარმოადგინეს სცენაზე. დარბაზს მხიარული განწყობა დაეუფლა ხალხური საკრავებიანი ტრიოს გამოსვლით. და-ძმა კანდელაკებმა კარგად შეასრულეს ნაწყვეტები ფალიაშვილის ოპერა„ადისიდან“, რევაზ ლალიძის „მატარებელი“ და სხვა. მათი მუსიკის აკომპანიმენტის ქვეშ ბრწყინვალედ ნაიკითხა ლექსები იაკობ ტრიპოლსკიმ. საღამოს კულმინაციური წერტილი იყო ნაწყვეტი„მეფე ერეკლედან“ ანასა და ბესიკის დიალოგი. დოლო ჭიჭინაძემ და იაკობ ტრიპოლსკიმ მაყურებელს კიდევ ერთხელ გაახსენა ჩვენი ხალხის დიდსულოვნება. საღამოს დასასრულს დოლო ჭიჭინაძემ დიდი მადლობა გადაუხადა რაინის ხელმძღვანელობას და ჩამოსულ სტუმრებს გულთბილი შეხვედრისათვის.“

ღრმა არის ფიქრი და ნუხილი დოლო-სი საქართველოზე: „უზომოდ მიყვარს ჩემი სამშობლო (სხვას რომ თავი დავანებოთ, იმ ახალგაზრდებს შორის, რომლებსაც ლევან გოთუამ ღამის მთელი საქართველო ფეხით შემოატარა, ერთ-ერთი მეც ვიყავი), მაგრამ ამასთანავე მტკივა და მრცხვენია მისი დღევანდელი მდგომარეობა. ქართველი კაცის ზნეობა დამყარებულია ეროვნულ ტრადიციებზე და ილიასეულ ტრადიციებზე – ენა, მამული, სარწმუნოება. როდესაც ვხედავ, თუ რა მიმე მდგომარეობაშია დღეს მამული, ეკლესია და მისი მრევლი, დაკარგული აფხაზეთი და სამაჩაბლო, თითქოს უიმედობა მიპყრობს. ქართული ზნეობა, რომელიც უძვირფასესი უროვნულ ფასეულობებზეა დამყარებული, აღარ შეგვრჩა. უამრავი მზაკვერული ჩანაფიქრი არ-ქართვის საქართველოს წინააღმდეგ, რომ ქართველ კაცს ღირსება დააკარგვიონ, წაართვან ენა და რწმენა, შეუცვალონ ინტერესთა სფერო და სასოწარკვეთის გარბობა დაეუფლოს, მაგრამ მე, როგორც ჭეშმარიტი მართლმადიდებელი, მომავალს მაინც იმედინი თვალთ ვუყურებ. ქვეყანა, რომელსაც აქვს ასეთი კულტურა და ეროვნული ფასეულობები, არ შეიძლება არ გადაარჩეს!“

როგორც არასოდეს, ახლა კომპიუტერებისა და რობოტების ქვეყანაში საქირა ამაღლებული კულტურა. არ შეიძლება მოუსმინოს ადამიანმა ნაგვი ჯდომით ზღვაში გაცურვას. ეს მარაზ-მია. ჩვენი თეატრი ყოველთვის ემსახურებოდა ერს. თხუთმეტი წელიწადი მარბობა დაეუფლოს, მათგან მე, რომელიც ჭეშმარიტი მართლმადიდებელი, მომავალს მაინც იმედინი თვალთ ვუყურებ. ქვეყანა, რომელსაც აქვს ასეთი კულტურა და ეროვნული ფასეულობები, არ შეიძლება არ გადაარჩეს!“

დოლო ჭიჭინაძის მიუხედავად, მსახიობს შვილი არასოდეს ჰყოლია. ხანდაზმულობის პერიოდში მინისძვრით დაზარალებულ სახლში ცხოვრობდა და ამ სახლში რამდენიმე წელი ლტოლვილებიც ჰყავდა შეფარებული. პატრიარქმა, უწმინდესმა და უნეტარესმა ილია მეორემ დოლო ჭიჭინაძეს „საქართველოს მშფოთვარე ჭირისუფალი“, უწოდა.

2009 წლის 10 ოქტომბერს კინოთეატრ რუსთაველის წინ დოლო ჭიჭინაძის ვარსკვლავი გაიხსნა.

**დოლო ჭიჭინაძე:**  
„85 წლის ქალი ვარ და ცხოვრებაში ბევრი რამ მინახავს. ბოლო 20 წელი, რაც საქართველომ გამოიარა, ჩვენი სასწაულია. საკუთარ თავს ძალიან ბევრს ვუშავებთ. ალბათ, იმიტომ, რომ ქართველები გადაგვარდნენ. შეცდომები ყველას მოსადის, ჩვენ უნდა შევძლოთ ერთმანეთის პატიება. საქართველოში მხოლოდ ერთ კაცს ვენდობი და მხოლოდ მისი მჯერა, ეს კი ჩვენი კათოლიკოს-პატრიარქია, რომელმაც მართლმადიდებლური რწმენა შეცნობა და დაქვია...“

3 ნოემბერს კი 85 წლის მსახიობი გარდაიცვალა.  
**ჰაბტარინა ავაზაშვილი**

გაზეთი ხელმძღვანელობს თავისუფალი პრესის პრინციპით. დამფუძნებელია ყვარლის მუნიციპალიტეტის საკრებულო, ხოლო გამომცემელი შპს „მედია ცენტრი“. გაზეთში გამოქვეყნებული წერილების ავტორთა თვალსაზრისი შესაძლოა არ ემთხვეოდეს რედაქციისას. ავტორები თავად ავებენ პასუხს მასალაში მოტანილი ფაქტების, არგუმენტებისა თუ ციტატების სიზუსტეზე. შემოსული წერილები ავტორებს არ უბრუნდებათ.	<b>დირექტორი</b> ალექსანდრა გიგილოშვილი <b>მონადგილე</b> ნუგზარ ღონიაშვილი	<b>პასუხისმგებელი მდივანი</b> ია გიგილოშვილი <b>კორესპონდენტი</b> დალი ტატულიშვილი	<b>რედაქციის მისამართი:</b> ქ.ყვარელი, კუდიგორის №2 <b>საკონტაქტო ტელეფონი:</b> 22-01-86
--	---	---	---