

# ყვარლი

გამოცემის 1932 წლიდან

ფასი 1 ლარი

## გილოცავთ დამდეგ შობა-ახალ წელს!



### ჩემო ძვირფასო ყვარლებო, გილოცავთ ახალ 2021 წელს, ბისურვებით ჯანმრთელობას, მშვიდობასა და კეთილდღეობას!

გასული 2020 წელი საკმაოდ რთული აღმოჩნდა ყველასთვის. როგორც იცით, ჩვენი მუნიციპალიტეტი პირველივე დღეებიდან აქტიურად არის ჩართული კორონავირუსის გავრცელების პრევენციის ღონისძიებებში. ჩვენ ვცხოვრობთ პანდემიის პირობებში და ვცდილობთ, შეუფერხებლად განხორციელდეს ყველა მიმდინარე და დაგეგმილი პროექტი. 2020 წელს, მიუხედავად რთული ვითარებისა, ბევრი მნიშვნელოვანი ინფრასტრუქტურული პროექტი განხორციელდა: საბავშვო ბაღების სრული რეაბილიტაცია, სპორტული და საგზაო ინფრასტრუქტურის კეთილმოწყობა, ბავშვთა ახალი გასართობი სივრცეების შექმნა, სტიქიის საპრევენციო ღონისძიებები და ა.შ. ასევე, შეუ-

ფერხებლად ისარგებლეს ჩვენმა მოქალაქეებმა მერიის ჯანდაცვისა და სოციალური პროგრამების მომსახურებით... ახალ წელს, თითოეული ჩვენგანი, განსაკუთრებული მოლოდინებით, უკეთესი მომავლის რწმენითა და იმედებით ვხვდებით. დარწმუნებული ვარ, ერთობლივი ძალისხმევით შევძლებთ არსებული გამოწვევების დაძლევას და ჩვენი მოქალაქეების ცხოვრება უკეთესობისკენ შეიცვლება! გისურვებთ, რომ 2021 წელი ყველასთვის ჯანმრთელობის, სიუფის, სიყვარულისა და ბედნიერების მომტანი ყოფილიყოს!

ყვარლის მუნიციპალიტეტის მერი როსტომ სანიასვილი

### ვცხოვრობ გარდასულ ღვთა მობონებათ

ოქროს მედალზე დაამთავრა ველისციხის საშუალო სკოლა. პირველკლასიდანვე გამოირჩეოდა, განიხილავდა, დინჯი და სერიოზული ბავშვი იყო, ასე ახასიათებენ მას თანაკლასელები. შემდგომში ექიმის პროფესია აირჩია, – ნარმატებით დაამთავრა სამედიცინო ინსტიტუტი და ჯანმრთელობის სამსახურში ჩადგა. ნათქვამია, – სადაურსა სად წაიყვან ბედოო და... ბედმა მას არც თუ ისე შორს, ყვარლის რაიონის სოფელ ახალსოფელში შეაქმნევინა ოჯახი, – ველისციხიდან ახალსოფელში, – ლომიძეების დიდ ოჯახში დაიდო ბინა. 75 წელს გადაცილებული ექიმი-თერაპევტი, ქალბატონი თამილა ხარბაძე დღესაც ჯანმრთელობის სადარაჯოზეა და ახალსოფელშია და რაიონის მოსახლეობის ერთ-ერთი საყვარელი ექიმა. საახალწლოდ თავისი განვლილი ცხოვრების შესახებ გაზეთ „ყვარლისთვის“ გადაეწვით მასთან ინტერვიუს ჩანერა.

– ქალბატონო თამილა, გილოცავთ ახალ 2021 წელს, გისურვებთ ჯანმრთელობას, დიდხანს სიცოცხლეს, მხნეობას თქვენს შვილებთან და შვილიშვილებთან ერთად. პირველ რიგში გკითხავთ, როგორია თქვენი ჯანმრთელობის მდგომარეობა ამ ეპიდემიის თარიღის ფონზე, რამეთუ ეს ვირუსი ყველაზე მეტად აზარალებს ასაკოვან ადამიანებს. – უფლის წყალობით ამ მხრივ კარგად ვარ. ოცდამეერთე საუკუნეში, როდესაც სამედიცინო განათლება უმაღლეს დონეზე განვითარებული, ვერავინ ვერ წარმოიდგენდა, რომ გამოჩნდებოდა ვირუსი „კოვიდ-19“, რომელიც მსოფლიოში ამდენი ადამიანის სიცოცხლეს შეინარავედა და დედამიწაზე მილიარდობით ადამიანს საფრთხეს შეუქმნია. დღეს ყველა ქვეყანას, ყველა ოჯახს ერთნაირი ტკივილი სტიკია – გაუქმლავდეთ კორონას. ცხადია, აღნიშნულის ფონზე, ჩემი



სპეციალობიდან გამომდინარე არ მაქვს უფლება მეტი დრო დავეთმო საკუთარ ჯანმრთელობაზე ფიქრს, ვინაიდან ჩემმა გამოცდილებამ და დაუღალავმა შრომამ დღეს ბევრ ადამიანს უნდა შეუნარჩუნოს სიცოცხლე. ამიტომ ვურჩევ რისკის ჯგუფში მყოფ ყველა ადამიანს, განსაკუთრებით ასაკოვნებს, არ ჩავარდნენ პანიკაში, შეინარჩუნონ სიმშვიდე, დარწმუნდნენ სახლში და დაიცვან ყველა ის რეგულაციები, რომელსაც მთავრობა სთავაზობს.

– ასეთი უხილავი ვირუსის პირობებში თუ გქონიათ შეხება ვირუსის მატარებელ პაციენტებთან? – მინდა გითხრათ, რომ მექონდა შეხება ასეთ პაციენტთან, რომელსაც ვუტარებდი მკურნალობას ონლაინ რეჟიმით, მაგლობა უფალს, რომ ჩემმა შრომამ შედეგი გამოიღო და პაციენტი გამოჯანმრთელდა. – იყო წლები, და ალბათ დღემდე ასეა, რომ ექიმის შრომა დაუფასებელია. ამის გამო მათმა ნაწილმა მცირე სახელფასო განაკვეთის გამო, სახლში ჯდომა არჩია. უმრავლესობა ექიმებისა აქა-იქ, სხვადასხვა რაიონებში გადაინაწილდა, – ისე და ისე ოჯახის მცირე ბიუჯეტის გამო. რას გვეტყვით ამის თაობაზე? – გეთანხმებით, რომ ექიმის შრომა წლების განმავლობაში და დღესაც დაუფასებელია, მაგრამ ჩემთვის ჩემი პროფესია იმდენად ღირებულია, რომ მას ყველაზე და ყველაფერზე მაღლა ვაყენებ, საქორბობის შემთხვევაში პაციენტისათვის არა მარტო მიმკურნალია, არამედ ავადმყოფის სასთუმალთან დამეტიც მითენებია. განუმეორებელ სიამოვნებას მანიჭებს უიმედოდ მყოფი პაციენტების გამოჯანმრთელება და მათგან მიღებული მადლიერება, რომელიც ჩემს ცხოვრებას ასაზრდოებს.

გაგრძელება მე-3 გვ. -ზე

### ... ქრისტეშობის მადლი არ მოკლებოდეს ყვარლს და სრულიად საქართველოს

ახლოვდება ქრისტეშობის ბრწყინვალე დღესასწაული. ბევრი ადამიანისთვის ეს დღესასწაული ასოცირდება ნაძვის ხის ქვეშ დაწყობილ საჩუქრებთან, საახალწლო სუფრასთან, მისალოც



ბარათებთან, ოთახში დაკიდებულ წინდებთან და სხვადასხვა რიტუალებთან. სინამდვილეში კი ბევრმა არ იცის შობის ნამდვილი მნიშვნელობა. ამასთან დაკავშირებით გვესაუბრება ყვარლის იოანე ნათლისმცემლის ტაძრის მოძღვარი, დეკანოზი ბენიამინ ჩინოროლიძე.

– მამაო, რას გვეტყვი, რას ნიშნავს სინამდვილეში შობის დღესასწაული? – ქრისტეს შობა – ღმერთის განკაცება – ის უდიდესი საღმრთო საიდუმლოა, რომლითაც კაცთა მოდგმისათვის გაიხსნა ბჭე ჭეშმარიტი ღმერთის შემეცნებისა, საუკუნო ცხოვრებისა და ცათა სასუფეველის მკვიდრობისა. ოცი საუკუნის წინათ, წმინდა მინაზე, ოუდეის პატარა ქალაქ ბეთლემში, იშვა მაცხოვარი ჩვენი იესო ქრისტე. ჯერ კიდევ ძველი აღქმის საღმრთო წერილში, მიქეას წიგნში იყო ნაწინასწარმეტყველები, რომ მაცხოვარი – ზეციური პური – სწორედ ბეთლემში უნდა მოხილიყო (თვით ბეთლემი ებრაულად „პურის

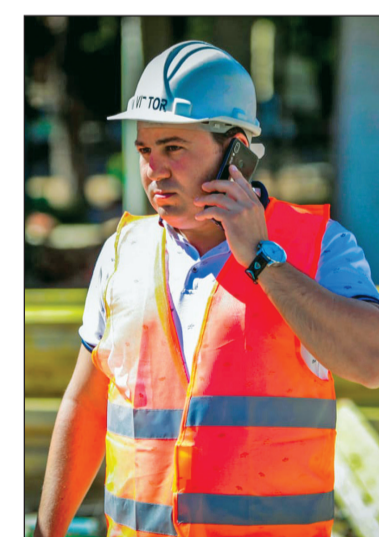
გაგრძელება მე-2 გვ. -ზე

### პროექტები, რომლებიც ჩვენი მოქალაქეების ინტერესებზე იქნება მაქსიმალურად მორბაბული და გააუმჯობესებს მათ ყოველდღიურ ცხოვრებას

2006 წელს დაამთავრა ქალაქ ყვარლის აკაკი წერეთლის სახელობის №2 საჯარო სკოლა, ხოლო 2010 წელს საქართველოს ტექნიკური უნივერსიტეტის სამშენებლო ფაკულტეტი სამოქალაქო და სამრეწველო მშენებლობის სპეციალობით. ორი წლის განმავლობაში მუშაობდა კერძო სამშენებლო კომპანიაში, სადაც გამოამუშავა უზადო პროფესიონალიზმი და დაკისრებული მოვალეობისადმი შესაბამისი პასუხისმგებლობა. 2012 წელს დაინიშნა ყვარლის მუნიციპალიტეტის გამგეობის ინფრასტრუქტურისა და არქიტექტურის სამსახურში სპეციალისტის თანამდებობაზე, ხოლო გასული წლის სექტემბერში დაინიშნა ყვარლის მუნიციპალიტეტის მერიის ინფრასტრუქტურის, სივრცითი მონყოების, ძველთა დაცვის, მშენებლობისა და არქიტექტურის სამსახურის ხელმძღვანელად.

გაზეთის საახალწლო ნომრის რესპონდენტად სწორედ ეს პიროვნება შევარჩიე, ვინაიდან, მომავალი თაობისთვის მისაბაძი უნდა გახდეს ასეთი გამოჩენილი, ნარმატებული ახალგაზრდა ადამიანების საქმიანობა. ამიტომაც ვთხოვეთ ყვარლის მუნიციპალიტეტის მერიის მნიშვნელოვანი სამსახურის ხელმძღვანელს ალექსანდრე შინგაშვილს გამოეწვიოს დრო და მომზადებულ კითხვებზე გაეცა პასუხი.

– ბატონო ალექსანდრე, მუნიციპალიტეტის მერიის საქმიანობის შეფასების ერთ-ერთი ძირითადი კრიტერიუმი მოსახლეობის ყოფითი და დასვენების პირობების გაუმჯობესებისათვის განუწეული მუშაობაა. რა გაკეთდა მიმდინარე წელს ამ მიმართულებით? (რომელი ფონდებიდან რა თანხების მოხილი-



ზება მოხდა და მოლიანად მუნიციპალიტეტში რამდენი ლარის სამუშაოები განხორციელდა) – რატომუნდა, ჩვენი, როგორც საჯარო მოხელეების მოვალეობა მოსახლეობის კლეთილდღეობაზე ზრუნვაა. შესაბამისად, როგორც ადგილობრივი, ისე ცენტრალური ბიუჯეტიდან გამოყოფილი თანხები, სწორედ ამ მი-

გაგრძელება მე-2 გვ. -ზე

# პროექტები, რომლებიც ჩვენი მოქალაქეების ინტერესებზე იქნება მაქსიმალურად მორგებული და გააუმჯობესებს მათ ყოველდღიურ ცხოვრებას



დასაწყისი 1-ელ გვ. -ზე

მართლებით ნაწილდება. მიმდინარე წელს ბევრი მნიშვნელოვანი პროექტი განხორციელდა, მიმდინარეობს: საბავშვო ბაღების რეაბილიტაცია, სპორტული ინფრასტრუქტურისა და გზების კეთილმოწყობა, სტიქიის პრევენციის ფარგლებში ნაპირსამაგრი სამუშაოების ჩატარება, გაბიონის მშენებლობა და ა.შ.

## მოსახლეობასთან კომუნიკაცია თუ გაქვთ და როგორ ახდენთ მოსახლეობის პრობლემების შერჩევას?

სწორედ ჩვენი მოსახლეობის საჭიროებების გათვალისწინებით ხდება თითოეული პროექტის დაგეგმვა-განხორციელება, ვცდილობთ ჩვენი შესაძლებლობების ფარგლებში და მოსახლეობის ინტერესებიდან გამომდინარე განვსაღვროთ პრიორიტეტები და ისე შევარჩიოთ განსახორციელებელი პროექტები. მიუხედავად ქვეყანაში არსებული პანდემიისა, ვცდილობთ ინფრასტრუქტურული პროექტები შეუფერხებლად გაგრძელდეს.

## თუ გაქვთ საქმიანი კავშირი იმ კომპანიასთან, რომელიც ახდენს საპროექტო დოკუმენტების მომზადებას და თქვენს წინადადებებს თუ ითვალისწინებენ?

ჩვენ უშუალოდ ვართ ჩართულები ყველა ინფრასტრუქტურულ საპროექტო-სახარჯთაღრიცხვო წინადადებების, მონახაზებისა და ესკიზების მომზადებაში. ტენდერში გამარჯვების შემთხვევაში საპროექტო კომპანიები ჩვენი რეკომენდაციითა და მითითებებით ახდენენ სრული საპროექტო დოკუმენტაციების მომზადებას.

## ვინ ახდენს სატენდერო წინადადებების მომზადებას და როგორ ხდება ტენდერის გამოცხადება?

როგორც აღვნიშნე, ჩვენი სამსახური შესყიდვების განყოფილებასთან ერთად, ვანარმობთ სატენდერო წინადადებების მომზადებას, საორიენტაციო თანხების დადგენასა და პროექტების განხორციელების ვადების განსაზღვრას. ამის შემდეგ ცხადდება ტენდერი, როგორც საპროექტო, ისე სამშენებლო-სამონტაჟო სამუშაოებზე.

## მიმდინარე წელს ფონდმა რომელი პროექტები დაგვიანანათ?

მიმდინარე წელს რეგიონალური ფონდიდან ჩვენს მუნიციპალიტეტში ბევრი ინფრასტრუქტურული პროექტი

დაფინანსდა, მაგალითად: ქ. ყვარელში გარე განათების სრული რეაბილიტაციის, რომელიც მოიცავს ქ. ყვარლის ქუჩებში/ჩიხებში განათების მონტაჟს და ასევე ე.წ. ლამიანებისა და ილიას ტბასთან მისასვლელ ქუჩებზე ახალი ქსელების მონტაჟს, ასევე სოფელ შილდის მისასვლელი გზის მოსაფარვლების, ალმატისა და ნინკანანთსერის საბავშვო ბაღების რეაბილიტაციის, 9 აპრილის სკვერის კეთილმოწყობის, ჭიკაძეში ორი შიდა საუბნო გზის მოსაფარვლების, სოფელ ენისელში საორთქული სტადიონის კეთილმოწყობის და საბუფში სასმელი

ხორციელებით გაბიონები დაცავს მოსახლეობის სასოფლო-სამეურნეო სავარგულებს წყალმოვარდნის პერიოდში დატბორვისა და დაზიანებისაგან. რაც შეეხება პროექტის მიმდინარეობის სტატუსს, სამუშაოები ფაქტურად დასრულებულია და მიმდინარეობს მიღება-ჩაბარების დოკუმენტაციის მომზადება.

— ორი წელია მიმდინარეობს ახალ-სოფლის სპორტკომპლექსის მშენებლობა, როდის დამთავრდება და რა სიკეთეს მოუტანს სოფლის ახალგაზრდობას?  
— ახალსოფლის სპორტკომპლექსის მშენებლობის პროექტი არის გარდამავალი, რომელიც რეგიონალური ფონდის დაფინანსებით ხორციელდება. აღნიშნულ მულტიფუნქციურ შენობაში განთავსდება სპორტული მოედნები, სატენდერო და სხვა სპორტულ-გამაჯანსაღებელი სივრცეები. კომპლექსის მშენებლობა განსაკუთრებით მნიშვნელოვანია ახალგაზრდებისათვის, რადგან ხელს შეუწყობს ჯანსაღი ცხოვრების წესის და სპორტის პოპულარიზაციას.

## — ცვარელი-თელავის მიმართულ გზის სამუშაოები ვინ დაფინანსდა და რომელმა კომპანიამ შეასრულა?

— აღნიშნული საავტომობილო გზის სამუშაოების დაფინანსება და ტენდერის გამოცხადება მოხდა საქართველო საავტომობილო გზების დეპარტამენტის მიერ. სამუშაოებს აწარმოებდა საგზაო-სამშენებლო-სარემონტო კომპანია „სერპანტინი“.



წყლის სათავე-ნაგებობების რეაბილიტაციის სამუშაოები. აღსანიშნავია, რომ ყველა მიმდინარე პროექტი წლებიდანვე დასრულდება.

## — მდინარეების — შორხვეისა და ავანისხევის ნაპირსამაგრი სამუშაოები ვინ დაფინანსდა, როდის დამთავრდება და რა პრობლემები გააძაწყდება დადებითად?

— აღნიშნული პროექტის განხორციელება ერთ-ერთი მნიშვნელოვანია სამუშაო სპეციფიკიდან და მასშტაბებიდან გამომდინარე. პროექტი დაფინანსებულია სახელმწიფო ბიუჯეტიდან და მოიცავს ყვარლის მუნიციპალიტეტის ოთხი სოფლის ტერიტორიებს (ჭიკაძე, ახალსოფელი, ბალოჯიანი, საცხენე). აღნიშნული პროექტის გან-

## — ადგილობრივი ბიუჯეტის სახსრებით, რომელი პრობლემები მოაგვარეთ?

— ადგილობრივი ბიუჯეტიდან ინფრასტრუქტურის კუთხით გამოყოფილი თანხები გაიხარჯა ქალაქ ყვარლის ქუჩებში საინალერე არხების მოსაწყობად, რომელიც ისევ ერთ-ერთ პრობლემად რჩება ყვარლის მოსახლეობისათვის და ყოველწლიურად ემუშაობს ამ კუთხით, ქ. ყვარელში ჩატარდა მოსაფარვლებული ქუჩების ორმოციანი შეკეთების სამუშაოები, კეთილმოწყობა სასწრაფო დახმარების ახალი შენობის მიმდებარე ტერიტორია. ასევე მოეწყო ქ. ყვარელში №13 საერთო საცხოვრებელთან არსებული მოსასვენებელი სკვერი, რომელიც უკვე ფუნქციონირებს და ა.შ.

## — ახალ წელს რას უსურვებდით ჩვენს მოსახლეობას და მერია რომელი პრობლემის მოგვარებას პირდებით?

— ისევე როგორც წინა წლებში, მომავალ წელსაც, ჩვენი მოსახლეობის ინტერესებიდან გამომდინარე ვიმოქმედებთ. დაგეგმილი გვაქვს საგზაო ინფრასტრუქტურის მოწყობა, ბავშვთა გასართობი და სპორტულ-გამაჯანსაღებელი სივრცეების შექმნა, სტიქიის პრევენციული ღონისძიებები და სხვა პროექტები, რომლებიც ჩვენი მოქალაქეების ინტერესებზე იქნება მაქსიმალურად მორგებული და გააუმჯობესებს მათ ყოველდღიურ ცხოვრებას.

ჩვენს მოსახლეობას კი ვუსურვებ ბედნიერი ახალი წლის დადგომას, მშვიდობას, ჯანმრთელობასა და კეთილდღეობას.

თქვენც, თქვენს სანიშნო ქართულ ოჯახსაც გულითადად გილოცავთ დამდეგ შობა-ახალ წელს, მრავალს დაესწართოთ ჯანმრთელები და ბედნიერები.

ესაუბრა ალექსანდრე გიგილიშვილი



# ... ქრისტეშობის მაღლი არ მოკლებოდეს ყვარელს და სრულიად საქართველოს

დასაწყისი 1-ელ გვ. -ზე

სახლს“ ნიშნავს. აი, რას წერდა მიქეა: „და შენ, ბეთლემ, ქვეყანაი ევე ოუდაისი, არსადა უმრწემეს ხარ მთავართა შორის ოუდაისთა, რამეთუ შენგან გამოვიდეს წინამძღვარი, რომელმან დამწყოსს ერი ჩემი ისრაელი“ (5,2).

ღმერთის განგებით ახალშობილ ყრმას უწოდეს იესო, რომელიც ებრაულად მაცხოვარს (ცხოვრების, არსებობის მომცემელს) ნიშნავს, ქრისტე კი ებრაული მესისის (მამაზის) ბერძნული შესატყვისია და ცხებულს (მორიხცხებულს, მუფუფეს) ნიშნავს.

წმ. იოვანე დამასკელის განმარტებით, იესო — მაცხოვრის კაცობრივი ბუნების სახელია, ქრისტეს ნიშნავს კი საზიაროა მისი ღმრთეებისა და კაცებისათვის, ე.ი. მის ღმრთე-კაცობას მოასწავებს.

წმ. მოციქული და მახარებელი იოვანე ღმრთისმეტყველი მაცხოვარს ღმრთის სიტყვად მოიხსენიებს: „პირველთაგან იყო სიტყვაი და სიტყვაი იგი იყო ღმრთისა თანა და ღმერთი იყო სიტყვაი იგი“ (იოვანე 1,1). სიტყვა ღმრთისა — მამა ღმრთის ერთარსი ძე და თანადაუსაბამო არსი, „ნათელი ნათლისაგან“ — განაკცდა სულიწმიდისა და ქალწულ მარიამისაგან, იმეა ვითარცა ხორციელი კაცი და ხილულად მოეცლინა კაცთა მოდგმას; მიიღო სრული კაცობრივი ბუნება (თვინიერ ცოდვისა). ამით ღმრთის ძის ღვთაებრივი ბუნება როდი შეიცვალა კაცობრივი ბუნებით. ღმერთი როდი გარდაიქმნა კაცად, არამედ განაკცდა უქცევლად, ე.ი. განაკცებით მას არ დაუკარგავს ღვთაებრივი ბუნება, ღვთაებრივი იგი კაცად კი არ გადაიქცა, არამედ ღვთაებრივი ბუნებაც შეინარჩუნა და კაცობრივი ბუნებაც შეიძინა.

ქრისტეს განკაცება მოხდა ბუნებათა შეურყენებლად. ე. ი. ქრისტეს შიშოსტასში (პიროვნებაში) ღვთაებრივი და კაცობრივი ბუნების შეერთების შედეგად რამდენ ახალი, მუხალედური ბუნება კი არ წარმოქმნილა, არამედ ამ შეერთებისას იგი ისეთივე სრული ღმერთი დარჩა, როგორც მანამდე იყო, მხოლოდ შეიძინა სრული კაცობრივი ბუნებაც, ისეთივე, როგორც თითოეულ ადამიანს აქვს, იმ განსხვავებით, რომ ქრისტე — უცოდველია.

ქრისტეს განკაცება იყო დასაწყისი მისი მაცხოვრებით მისისა, რომელიც ვნებით, ჯვარცმით, მკვდრეთით აღდგომით, ზეცად ამაღლებითა და წმინდა ეკლესიაზე სულიწმინდის მოვლინებით აღსრულდა.

ქრისტეს შობა აღწერილია წმინდა სახარებაში (მათე 2,1-23; ლუკა 2,1-2,1). მოთხრობილია მოგვთა (მათე 2,1-12) და მწყემსთა თავყვანისცემა (ლუკა 2,8-18) ახალშობილი ყრმისადმი; ზეციურ ანგელოზთა გალობა და დიდებისმეტყველება: „დაიდებაი მალალოთა შინა ღმერთსა, და ქუეყანასა ზედა მშვიდობაი და კაცთა შორის სათნოებაი“ (ლუკა 2,14).

მოგვნი და მწყემსნი — მთელ კაცთა მოდგმას განასახიერებენ, ანგელოზნი — ზეციურ უსხეულო ძალთა სამყაროს. მათი ღმრთიუ-შეწიერი გალობა და თავყვანისცემა მიგვითითებს, რომ ქრისტეს შობის დღესასწაული — უდიდესი ზეიშია ცისა და ქვეყანისა; ამ დღეს მოველინა კაცთა ნათესავს დაუსაბამო და დაუსრულებელი ღმერთი, მხსნელი და მაცხოვარი ჩვენი, მტვირთველი და ჭირთა და უძლურებათა ჩვეთა.

ბეთლემის გამოქვაბულში აღმოუბრწყინდა კაცობრიობას მზე სიბართლისა, რომელმაც ღმრთის მეცნიერე-

ბის ბრწყინვალეობით განანათლა კიდენი ქვეყნისანი.

უფალსა და დამბადებელს სიყვარულით უგალობს ყოველი ქმნილება, ანგელოზნი მწყემსთა თანა დიდებისმეტყველებენ და ჩვენც სიხარულით ვუერთდებით მათ გალობას: „დიდება მალალოთა შინა ღმერთსა, ქვეყანასა ზედა მშვიდობა და კაცთა შორის სათნოება“.

„დღეს იხარებენ ძალინ ზეცითა ანგელოზნი, და იმუებს ყოველი სოფელი, და განცხრებიან დაბადებულნი ბეთლემს შინა მობოლისათვის — ქრისტეს ღმრთისა, მაცხოვრისა ჩვენისა“ (წმ. მერმანე კონსტანტინოპოლელი).

ქრისტეს შობის დღესასწაული ერთ-ერთი უძველესი საეკლესიო დღესასწაულთაგანია. იგი უკვე II საუკუნიდან ყველა ქრისტიანულ თემში აღინიშნებოდა.

ქრისტეს განკაცებამ სათავე დაუდო კაცთა ცხოვრების საღმრთო განგებულებას და ამიომაც, ქრისტეშობის ღმრთივბრწყინვალე დღესასწაული ყოველთვის განსაკუთრებული და შთამბეჭდავი ყოველი ქრისტიანის ცხოვრებაში და ქრისტეს მოყვარეთა სურვილია — ბრძენ ქალწულთა მსგავსად, კეთილად მომზადებულნი და სულიწმიდის მადლით გაბრწყინებულნი ღამრებით შემკობილი შევხედეთ სასიხარულო შემოდგებას: „ჰაჰ, ესერა სიტყ მოვალს, გამოვედით მიგებებდა მისა“ (მათე 25,6).

## — რატომ ზეიშობს მართლმადიდებლური სამყარო შობას 7 იანვარს?

— შობის დღესასწაული მართლმადიდებლური სამყაროს უდიდესი და გამორჩეული მოვლენაა, საქართველო ტრადიციულად 7 იანვარს აღნიშნავს მაცხოვრის შობას, მაგრამ ყოველდღეს დღესასწაულის მოახლოებასთან ერთად, თავს იჩენს ასევე ტრადიციული კითხვები: რას ნიშნავს „ძველი“ და „ახალი“ სტილი? რატომ ვდღესასწაულობთ მაცხოვრის შობას ჩვენ, 7 იანვარს. დასავლურ-ქრისტიანული სამყარო კი — 25 დეკემბერს. ან რატომ ვდღესასწაულობთ ახალი წლის შემობრძანებას ორჯერ?

ამ კითხვებზე პასუხის გაცემა და მოსახლეობის გათვითცნობიერება ორიოდე სიტყვით ძალიან რთულია, ვინაიდან ეს საკითხი ოდითგანვე ღრმა ანალიზისა და კვლევის საგანს წარმოადგენდა. ჩვენთვის ამოსავალი წერტილი და ერთადერთი შემარტიბება არის ის გზა, რომელიც ქართულმა მართლმადიდებელმა ეკლესიამ გაიარა და რომლისგანაც საუკუნეების მანძილზე არც ერთი მისხლით არ გადაუხვევია. აქედან გამომდინარე, ყველა საეკლესიო თარიღი შესაბამისობაში მოდის იმ ძირითად მოთხოვნასთან, რაც საეკლესიო დღესასწაულის მოწესრიგებულ ნუსხით განლაგებასა და პარმონიულ თანანწყობას გულისხმობს, ანუ რასაც იესო ქრისტე შეუბო, ყოველივე განწმინდა.

ქრისტეს შობამდე I საუკუნეში, 44 წელს, რომის იმპერატორმა იულიუს კეისარმა ეგვიპტელი მეცნიერების დახმარებით ახალი კალენდარი შემოიღო, რომლის მიხედვით წელიწადის პირველ დღედ 1 იანვარი გამოაცხადა. ხსენებული კალენდარი ეკლესიის წიაღში არ შექმნილა და არც კეისარი გახლდათ საეკლესიო მოვლენა. კალენდარი არ იყო ქრისტიანობის დროინდელი, მაგრამ მეცნიერული თვალსაზრისით დროისათვის ყველაზე სრულყოფილ მოდელს წარმოადგენდა. ეკლესიამ იულიუს კეისარი შეითვინა არა როგორც სარწმუნოებრივი ღირებულების შემცველი სისტემა, არამედ როგორც მეცნიერული აზრის მონაპოვარი ისევე, როგორც შეითვინა

გაგრძელება მე-3 გვ. -ზე



# ყვარლის მუნიციპალიტეტის ბრძანება №691

## ყვარლის მუნიციპალიტეტის საკუთრივ საკუთრებაში არსებული ქონების პრივილეგიების მიზნით საჯარო (პირობიანი) აუქციონის გამოსცხადების შესახებ

ლოტის #	ქონების დასახელება და მისამართი	არასასოფლო-სამეურნეო დან. მიწის ფართობი (კვ.მ.)	შენობა-ნაგებობის ფართობი (კვ.მ.)	საკადასტრო კოდი	საწყისი ფასი (ლარი)	„ბე“ (ლარი)	ბიჯი (ლარი)	მონაწილე ბილეთი (ლარი)
1.	ს.ახალსოფლი	953	#1; #2	57.02.56.398	14295	2859	715	50

აუქციონში გამარჯვებულის გამოვლენის კრიტერიუმია: მაქსიმალური ფასის შემთავაზება, რომელიც უნდა აღემატებოდეს გამოცხადებულ სანყის ფასს ბიჯის გათვალისწინებით.

### 2. სააუქციონო პირობები:

მყიდველი ვალდებულია მიმდებარედ არსებული სპორტული კომპლექსის უკეთ ფუნქციონირებისა და ხელშეწყობის მიზნით მოახდინოს შესაბამისი ინფრასტრუქტურა, ( სპორტული ბაზა ან სხვა სპორტული ინფრასტრუქტურა) და ყვარლის მუნიციპალიტეტთან შეთანხმების გარეშე არ შეცვალოს მისი დანიშნულება შემდგომი 5 წლის განმავლობაში.

1. მუნიციპალიტეტის ქონების პრივილეგიების ქონების შემქმნელი იყოს საქართველოს ფიზიკური პირი ან კერძო სამართლის იურიდიული პირი ან ასეთი პირთა გაერთიანება, რომლის ქონებაშიც მუნიციპალიტეტის ან საქართველოს სახელმწიფო ხელისუფლების ორგანოს მონაწილეობის წილი 25%-ზე ნაკლებია.

2. აუქციონში მონაწილეობის მიღების მსურველი (შემდგომში მონაწილე) აუქციონის რეგისტრაციას წარუდგენს:

ა) განაცხადს, რომელიც შეიცავს ინფორმაციას მონაწილეზე, ყვარლის მუნიციპალიტეტის ქონების დასახელებას, ყვარლის მუნიციპალიტეტის იმ ქონების სანყის ფასს, რომლის შექმნაც სურს მონაწილეს;

ბ) „ბე“-ს გადახდის დამადასტურებელ დოკუმენტს; „ბე“-ს გადახდა უნდა მოხდეს ყვარლის მუნიციპალიტეტის

შემდეგ საბანკო ანგარიშზე: სახელმწიფო ხაზინა, ხაზინის ერთიანი ანგარიში, სახაზინო კოდი: 300568800 (პრივატიზებისათვის);

გ) აუქციონში მონაწილის ბილეთის ფასი 50 ლარი, საბანკო რეკვიზიტები: სახელმწიფო ხაზინის ერთიანი ანგარიში: 200122900; მიმღები ბანკი: სახელმწიფო ხაზინა, კოდი: 220101222; სახაზინო კოდი: 300563313

დ) პასპორტის ან პირადობის დამადასტურებელი მოწმობის ასლს (ფიზიკური პირის შემთხვევაში);

ე) ნოტარიალურად დამოწმებულ მინდობილობას, თუ მონაწილე მოქმედებს სხვა პირის სახელით;

ვ) ნოტარიულად დამოწმებულ სადამფუძნებლო დოკუმენტაციის ასლებს და განაცხადის შექმნის მომენტისთვის მოქმედ ამონაწერს სამეურნეო რეესტრის (იურიდიული პირის შემთხვევაში).

3. მონაწილეს უფლება აქვს „ბე“-ს დაუკავებლად აუქციონში მონაწილეობაზე უარი განაცხადოს, მხოლოდ განაცხადის მიღების პერიოდში.

4. აუქციონის დამთავრების შემდეგ დგება ოქმი, რომელიც წარმოადგენს წერილობით ხელშეკრულებას, ოქმს ხელს აწერს მყიდველი და ყვარლის მუნიციპალიტეტის საკუთრებაში არსებული ქონების განკარგვის აუქციონის ორგანიზების მუდმივმოქმედი სააუქციონო კომისიის თავმჯდომარე, როგორც გამყიდველის უფლებამოსილი წარმომადგენელი.

5. მუნიციპალიტეტის ქონების შემქმნელი ვალდებულია, მუნიციპალიტეტის

შემქმნილი ქონების შემდგომი გამოყენებისას დაცვას ოქმითა და ხელშეკრულებით ნაკისრი ვალდებულებები (საჯარო აუქციონის პირობები), მოქმედი კანონმდებლობის გათვალისწინებული მოთხოვნები და მოთხოვნისთანავე, მათი შესრულების თაობაზე წარუდგინოს ინფორმაცია მუნიციპალიტეტის ქონების მმართველს.

6. ოქმითა და ხელშეკრულებით ნაკისრი ვალდებულებების შეუსრულებლობის შემთხვევაში მუნიციპალიტეტის ქონების შემქმნელი იღებს წერილობით გაფრთხილებას, რომელიც მიეთითება დარღვევის გამოსწორების ვადა და პირგასამტეხლოს ოდენობა, კერძოდ:

ა) მუნიციპალიტეტის ქონების სრული ღირებულების გადაუხდელობის შემთხვევაში, მუნიციპალიტეტის ქონების სრული ღირებულების გადაუხდელო ნაწილის 0.1%, დარღვევის დღიდან ყოველ ვადაგადაცილებულ დღეზე.

ბ) საინვესტიციო ვალდებულებების შეუსრულებლობის შემთხვევაში, განსახორციელებელი ინვესტიციის დარჩენილი ნაწილის 0.1%, დარღვევის დღიდან ყოველ ვადაგადაცილებულ დღეზე.

გ) მუნიციპალიტეტის ქონების შემქმნის მიერ სხვა სააუქციონო და ოქმის/ხელშეკრულების პირობების შეუსრულებლობის ან არაჯეროვანი შესრულების შემთხვევაში, პირგასამტეხლოს ოდენობა წარმოადგენს ყოველ დარღვევაზე ელექტრონულ აუქციონზე დაფიქსირებული ქონების საბოლოო ფასის 0.05%-ს.

7. ოქმისა და ხელშეკრულებით გათვალისწინებული პირობების განხორციელების შემთხვევაში, უფლებამოსილი ვალდებულია დაინახოს ვადაში პირგასამტეხლოს გადაუხდელობა მუნიციპალიტეტის ქონების მმართველის მიერ განხილვას საჯარო აუქციონის შედეგების (ოქმის) გაუქმების საფუძველად.

8. მუნიციპალიტეტის აღმასრულებელი ორგანო, მუნიციპალიტეტის საკრებულოს თანხმობით, უფლებამოსილია გადაწყვიტოს ხელშეკრულებით ნაკისრი ვალდებულებების დარღვევისთვის დაკისრებული/დასაკისრებული პირგასამტეხლოსგან განთავისუფლების საკითხი, აგრეთვე პრივატიზებული ქონების მიმღების ამ ქონებასთან დაკავშირებული პირობების) შესრულების ვალდებულებებისგან განთავისუფლების საკითხი, გარდა ფინანსური და საინვესტიციო ვალდებულებების შესრულებასთან დაკავშირებული პირობებისა.

9. აუქციონში გამარჯვებული პირი პირობიანი საჯარო აუქციონის შემთხვევაში საჯარო აუქციონის პირობებით გათვალისწინებულ ვადაში, იხდის მუნიციპალიტეტის შემქმნილი ქონების სრულ ღირებულებას. მუნიციპალიტეტის ქონების შემქმნმა, ოქმსა და ხელშეკრულებაში მითითებულ საბანკო ანგარიშზე უნდა შეიტანოს თანხა, რომელიც შეესატყვისება მის მიერ საჯარო აუქციონზე დასახელებულ საბოლოო ფასს ან/და საგარანტიო თანხას/ბეს და სრული ღირებულების ოდენობას შორის სხვაობას.

10. აუქციონი ტარდება 2021 წლის 28 იანვარს 15 საათზე. აუქციონში მონაწილეობაზე განაცხადების მიღება მიმდინარეობს 2020 წლის 30 დეკემბრიდან 2021 წლის 28 იანვრის ჩათვლით 12 საათამდე, სამუშაო დღეებში. მისამართი: ქ. ყვარელი, კუდიგორის ქ. №1

11. დამატებითი ინფორმაცია საპრივატიზებო ობიექტის და აუქციონის ჩატარების შესახებ შეგიძლიათ მიიღოთ ქ. ყვარელი, კუდიგორის ქ. №1 – ში მდებარე ყვარლის მუნიციპალიტეტის გამგეობის შენობის მე-2 სართულზე; ტელეფონი № 595 903 322 ; №577 062 844; ყვარლის მუნიციპალიტეტი.

## საქველმოქმედო აქცია

ყვარლის რაიონში მცხოვრებ ოჯახებს, რომლებსაც მინიჭებული აქვთ სოციალურად დაუცველი ოჯახის სტატუსი, გთხოვთ მოხრჩობოდეთ ქ. ყვარელში, ილია ჭავჭავაძის №126-ში მდებარე საქველმოქმედო მალაზია „ემალს ჯორჯიაში“, სადაც უფასოდ მიიღებთ ოჯახის წევრებისათვის საჭირო ტანსაცმელსა და ფეხსაცმელს.

საქველმოქმედო აქცია გრძელდება.

„ემალს ჯორჯიას“ პრეზიდენტი გიორგი ლალაშვილი.

## მირზა გელოვანი

სიზმრად ესმის – მირზა! მის წინ სატრფო იდგა, თეთრი კაბის კალთა ფრიალებდა და თმებს ნიავე უწევდა. დამორცხვა, თვალები ძირს დახარა, მირზა თვალთ მოეფერა. სატრფოს თეთრი სახე გაუფარდისფერდა, ვაჟს მორცხვად ამოხედა და ხელი გაუნოდა. ქალის ნაზი ხელი მირზას ხელში ჩაიკარგა. სატრფოს ხელი თბილი იყო. მან კი ხელში სიცივე იგრძნო. გაეღვიძა და ხელეში ცივი ავტომატი შერჩა... გარემო ტანკები მოწანდნენ და ტყვიამფრქვევი გრუნებდა.



მირზა გელოვანი


## სუფრის ეტიკეტის 15 წესი, რომელიც კარგად აღზრდილმა ადამიანმა უნდა დაიცვას

გახსამი თუ სადილი ოჯახურ წრეში-სასამაგრი და კომფორტულია, მაგრამ ზოგჯერ ისეთ წვეულებაზეც შეიძლება მოხდეთ ან თუნდაც ძვირადღირებულ რესტორანში, სადაც ეტიკეტის დაცვა აუცილებელია. თუ გსურთ, რომ თქვენი თავი საუკეთესო კუთხით წარმოაჩინოთ, ეს 15 წესი უნდა გაითვალისწინოთ:


- წვეულებაზე ჩანათა თუ კლატრი მარცხენა ხელით უნდა ატაროთ, რომ ახალი ნაცნობებისთვის ხელის ჩამორთმევის მომენტში უხერხულობა არ შეექმნათ.
- არ დალოთ სმარტფონი მაგიდაზე და მით უფრო, ნუ შეძვრებით სოციალურ ქსელებში ვახშმის დროს. ეს სხვა სტუმრებისადმი უპატივცემულობაა.
- რესტორანში ოფონისას ყურადღება მიაქციეთ დანა-ჩანგლის განლაგებას. ეს ძალიან მნიშვნელოვანი მომენტია, სწორედ მათი დახმარებით კითხულობს ოფიციალტი თქვენს განზრახვას და დამოკიდებულებას.
- გახსოვდეთ, ასეთ წვეულებებზე ჭიქების მიჭახუნება არ შეიძლება, ჭიქა თვალის სიმაღლეზე უნდა ასწიოთ და იმ ადამიანის მიმართულებით გაიხედოთ, ვისი სადღეგრძელოცაა.
- თუ მაგიდიდან ხელსახოცი ჩაგივარდათ, თქვენ უნდა აიღოთ, ხოლო თუ დანა ან ჩანგალი გადავარდა, ოფიციალტი უხმეთ.
- რესტორანში არ შეიძლება ოფიციალტი მიხმაროთ-თუ შეგიძლია მანოდლო, ან შეკვეთა ხელდან გამოართვათ და თქვენ დალოთ მაგიდაზე. ასე მხოლოდ უხერხულობას უქმნით მასაც და სხვა სტუმრებსაც.
- ასევე, როცა სახლში იმყოფებით

- სტუმრად, არ ხართ ვალდებული, რომ დიასახლისს მიეხმაროთ. ზრდილობის გამო დახმარება მაინც უნდა შესთავაზოთ, მაგრამ ეტიკეტის თანახმად მან ასევე თავაზიანი უარი უნდა გითხრათ.
- ჩაის კოფი მხოლოდ იმისთვისაა, რომ შაქარი ჩაყაროთ ფინჯანში, რის შემდეგაც მისი ფინჯანში დატოვება დაუშვებელია.
- გარცხნილობისა თუ მაკიაჟის შესწორება არავითარ შემთხვევაში არ შეიძლება მაგიდასთან. ამისთვის სპეციალურ ოთახში უნდა გახვიდეთ.
- ეტიკეტის თანახმად, ქალმა მამაკაცს თავისი ჩანათა არ უნდა გადასცეს დასაჭრად, მაგრამ ზედა ტანსაცმელი-პიჯაკი თუ პალტო-სწორედ მისმა კავალერმა უნდა დაიკავოს.
- თუ რაიმე ინციდენტი შეგემთხვავთ, ბოდიში მოხადეთ მხოლოდ ერთხელ. არაა საჭირო მთელი საღამო ამ ინციდენტზე ფიქრი და გაუთავებელი ბოდიშები და ახსნა-განმარტებები.
- რესტორანში სწორედ ქალი წყვეტს, როდის დამთავრდეს ვახშამი.
- რა დანსებულებაშიც არ უნდა შეხვდეთ, მიესალმეთ ადმინისტრატორს, ოფიციალტებს თუ სხვა პირებს, მათი სტატუსის, ეროვნების და პროფესიის მიუხედავად.
- განსაკუთრებული ყურადღება მიაქციეთ მანიკურს, როცა ოფიციალურ ღონისძიებაზე მიდიხართ. მანიკური ერთი ტონის უნდა იყოს, ნუდ-სტილში, ყოველგვარი მოხატულობისა და ბრწყინვალეების გარეშე.
- ყოველთვის გადაუხადეთ მაღლობა მასპინძელს, ოფიციალტს და წვეულების მთავარ პირს.





**ყვარლის მუნიციპალიტეტის მერის ბ რ ძ ა ნ ე ბ ა**



KA990141461032920


№ 691 24 / დეკემბერი / 2020 წ.

**ყვარლის მუნიციპალიტეტის საკუთრებაში არსებული ქონების პრივატიზების მიზნით საჯარო (პირობიანი) აუქციონის გამოსცხადების შესახებ**

საქართველოს ორგანული კანონის „ადგილობრივი თვითმმართველობის კოდექსი“-ს 54-ე მუხლის პირველი პუნქტის „ე.ე.“ ქვეპუნქტის; 61-ე მუხლის მეხამე პუნქტის „ა“ ქვეპუნქტის; „მუნიციპალიტეტის ქონების პრივატიზების, სარგებლობისა და მართვის უფლებით გადაცემის, სანყის საპრივატიზებო საფასურის, ქირის საფასურის, ქირის სანყის საფასურის განსაზღვრის და ანგარიშსწორების წესების დამტკიცების შესახებ“ საქართველოს მთავრობის 2014 წლის 8 დეკემბრის #669 დადგენილებისა და ყვარლის მუნიციპალიტეტის საკრებულოს 2015 წლის 10 თებერვლის #4 დადგენილების „ყვარლის მუნიციპალიტეტის საკუთრებაში არსებული ქონების საჯარო აუქციონის ფორმით პრივატიზების, სანყის საპრივატიზებო საფასურის განსაზღვრისა და ანგარიშსწორების წესის დამტკიცების შესახებ“ თანახმად

გზრძანება:

- გამოცხადდეს პირობიანი საჯარო აუქციონი მუნიციპალიტეტის ქონების პრივატიზების მიზნით და დამტკიცდეს აღნიშნული ქონების აუქციონის ფორმით პრივატიზების გამოსაქვეყნებელი ინფორმაცია (დანართი #1).
- დაევალოს ყვარლის მუნიციპალიტეტის საპრივატიზაციო და სააუქციონო კომისიის თავმჯდომარეს გივი ზაუტაშვილს აუქციონის შესახებ ინფორმაციის კანონმდებლობით გათვალისწინებულ საინფორმაციო საშუალებებში გამოქვეყნება.
- აუქციონის ჩატარება უზრუნველყოს ყვარლის მუნიციპალიტეტის მერის 2019 წლის 25 დეკემბრის #1089 ბრძანებით შექმნილია ყვარლის მუნიციპალიტეტის „საპრივატიზაციო და სააუქციონო“ კომისიამ.
- ბრძანება ძალაში ხელმოწერისთანავე.
- ბრძანების გასაჩივრება შესაძლებელია გურჯაანის რაიონულ სასამართლოში ერთი თვის ვადაში

ყვარლის მუნიციპალიტეტის მერი  როსტომ სესიაშვილი





გვესაუბრება არქიმანდრიტი ილია (თოლორაია):

- წმინდა მამები გვასწავლიან, რომ ყველა სათნოებას, ყველა ცოდვას აქვს თავისი მიზეზი და შედეგი...

მართლებლად სხვა განიკითხა. ღმერთი ადამიანს მივიდა და ჰკითხა: „ადამ, სადა ხარ?“ (დაბ. 3. 9)...

რა გავაკეთოთ იმისთვის, რომ ქრისტეზე არ განვპიკითხოს და შევინდოს ცოდვები

მხოლოდ განიკითხავს, არამედ ისე ამცირებს ახლომყოფს, როგორც მოძულე, ეზიზღება ის, როგორც საძაგელი რამ...

სარცხვინელად ვამბობ: ნუთუ არ არის თქვენს შორის ბრძენი, რომელსაც შეუძლია თავისივე ძმთა განსჯა? (1 კორ. 6. 5)...

და ვერ განიკურნება. თუ ბრძოლის ველზე მხედარი სხვის ბრძოლას აკვირდება, მტკიუნებს კი უყურადღებოდ ტოვება...

სარის წელი დიდ ცვლილებებს გვპირდება - რითი იქნება ის გასულ წელზე უკეთესი?

გასულმა 2020 წელმა მრავალმხრივ შეიტანა ცვლილება ჩვენს პლანეტაზე...

რითი იქნება სარის წელი უკეთესი? 2020 წელს ჩვენ ვისწავლეთ ცხოვრება იზოლირებულად...

ვისთვის იქნება მომავალი წელი განსაკუთრებით სარგებლო? დღესაც დიდი მიზნები, გამოხატული სიმტკიცე და მოწოდება მათ მიმართ...

სარი ძალიან სუფთა ცხოველია. ამიტომ, სარის მოსაწონებლად, მოწონებელს უნდა ჰქონდეს სახლი, მოცილებული ყველა ზედმეტი რამ...



ბავშვობიდანვე გვიჩვენებდნენ, რომ ახალი წელი სასწაულების მოხდენის, სურვილების ასრულების დროა...

ბი, რომლებიც ცდილობენ ეს მხიარული საახალწლო განწყობა გაგიუფეროთ...

საახალწლო განწყობა

ღიბაზე უნდა გვიხაროდეს ახალი წლის მოსვლა, ნაძვის ხესაც უნდა ვერთავდეთ...

ის და ჰინდიდის უნდა სჯეროდეს, რომ ამ ობიექტის შექმნა არის შესაძლებელი...

წლის მოსვლას იუწყებოდა, მე არ მქონდა ამის შეგრძობა. ყველაზე ადრე ვცადე გამეჩინა სახლი...





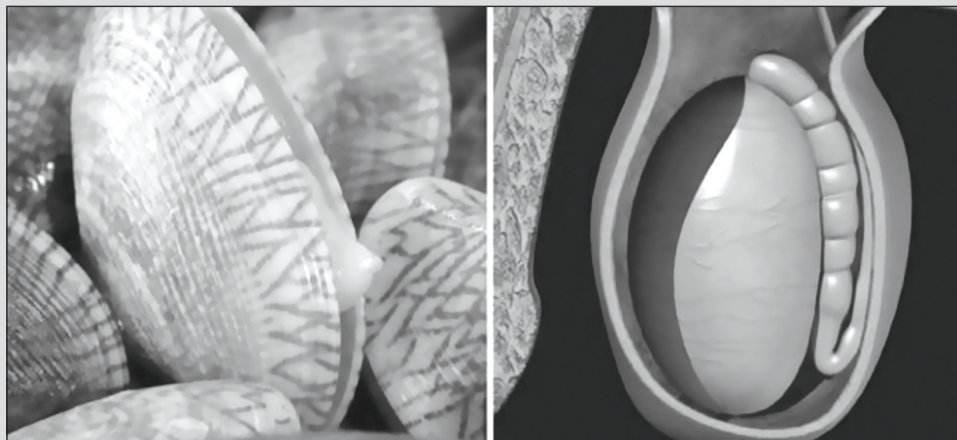






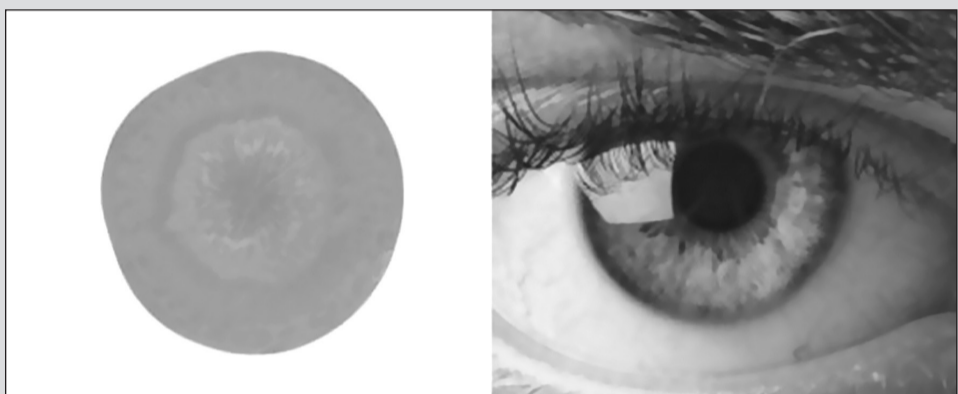
# 9 საკვები, რომელიც იმ ორგანოსთვისაა სასარგებლო, რომელსაც ჰგავს – დააკვირდით!

ყველასათვის კარგადაა ცნობილი გამონათქვამი „ადამიანი არის ის, რითაც იკვებება“. ვინ იცის, იქნებ ამ უბრალოდ ფრაზაში გაცილებით ღრმა აზრი დევს, ვიდრე ერთი შეხედვით ჩანს. ნარმოვიდგინთ 10 პროდუქტს, რომლებიც ადამიანის სწორედ იმ ორგანოს ჰგავს, რომელთათვისაც არის თითოეული მათგანი განსაკუთრებით სასარგებლო.



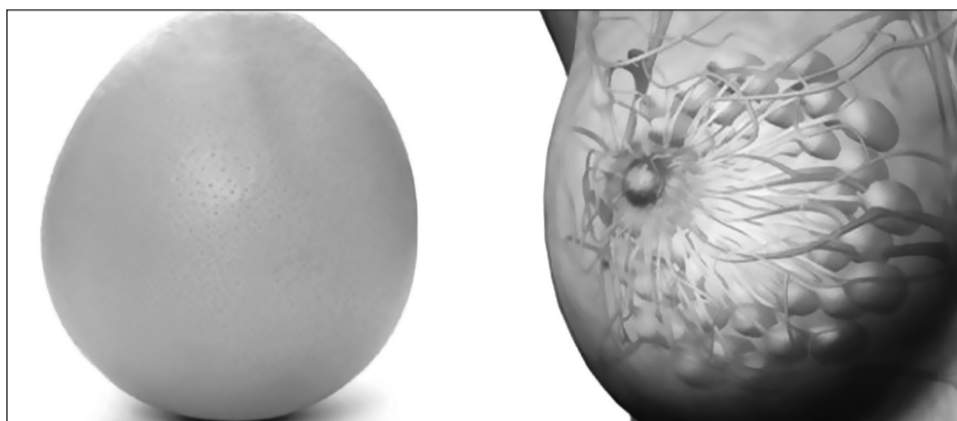
## 5. მოლუსკები მამაკაცის სასქესო ორგანო

კვლევება აჩვენა, რომ მოლუსკები მართლაც ძალიან სასარგებლოა მამაკაცის ჯანმრთელობისთვის. მათში შედის ფოლის მჟავა და თუთია, რომლებმაც შეიძლება მნიშვნელოვნად გააუმჯობესოს სპერმის ხარისხი.



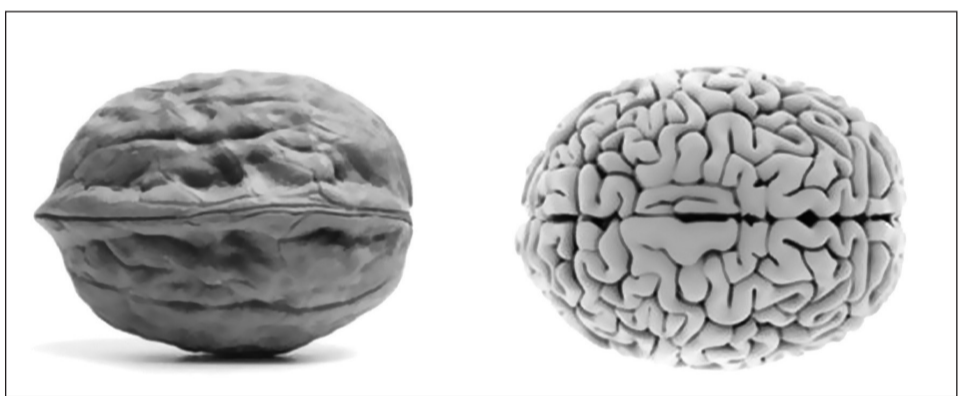
## 1. სტაფილო – თვალი

დაჭერით სტაფილო მრგვალ ნაჭრებად, დააკვირდით და დარწმუნდებით, რომ ნამდვილად ჰგავს თვალს უმცირეს დეტალებშიც კი. სინამდვილეში სტაფილო მართლაც ძალიან სასარგებლოა თვალისთვის, რადგან სავსეა ვიტამინებითა და ანტიოქსიდანტებით (მაგ. ბეტა-კაროტინი), რომლებიც ამცირებს ასაკის მატებასთან ერთად მხედველობის დაქვეითების რისკს.



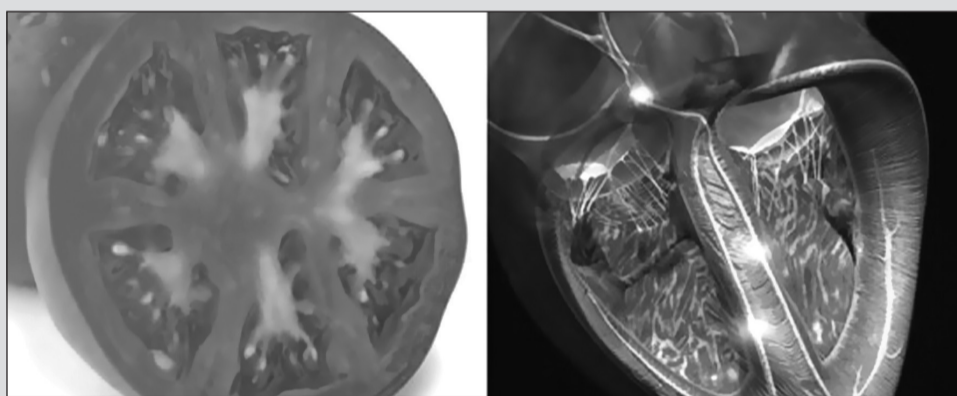
## 6. ბრაიფრუტი – მკერდი

ქალის მკერდთან მრგვალი ფორმის ციტრუსების მსგავსება შემთხვევითი შესაძლოა სულაც არ იყოს. გრეიფრუტი შეიცავს ე. წ. „ლიმოინიდებს“ – ნოვოტერებს, რომელიც ხელს უშლის მკერდში კიბოს უჯრედების წარმოქმნას.



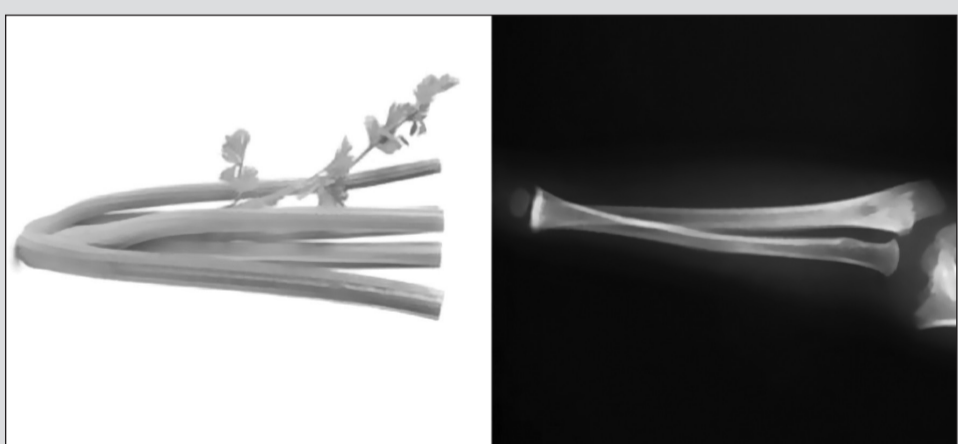
## 2. ნივრთი – თავის ტვინი

ნაოჭები, რომლებიც ნივრთის ლებანს აქვს, ძალიან მოგვაგონებს თავის ტვინის მარცხენა და მარჯვენა ნახევარსფეროებს. მართლაც, ნივრთი ითვლება „რუხი ნივთიერების საკვებ პროდუქტად“, რადგან შეიცავს დიდი რაოდენობით ომეგა-3-ს, ნახევარდღეგრე ცხიმოვან მჟავებს, რაც ტვინის ნორმალური ფუნქციონირებას უწყობს ხელს.



## 7. პომიდორი – გული

გაჭერით პომიდორი შუაზე და ნახავეთ მრავალრიცხოვან კამერას, რაც ძალიან ჰგავს გულის სტრუქტურას. კვლევებმა აჩვენა, რომ ლიკოპინის შემცველობის წყალობით პომიდორი ამცირებს გულის დაავადებათა რისკს. ამასთან, თუ ამ ბოსტნეულს ცოტაოდენს ცხიმსაც დაამატებთ – ზეთუნის ზეთს ან ავოკადოს, ორგანიზმის მიერ ლიკოპინის შეთვისება თითქმის ათჯერ გაიზრდება.



## 3. ნიხურა – ძვლები

ნიხურის გრძელი ღეროები ძალიან ჰგავს ადამიანის ძვალს და სასარგებლოა სწორედ ძვლოვანი სისტემისთვის. ნიხური სილიციუმის წყაროა, რომელიც არეგულირებს ძვლების მინერალიზაციას.



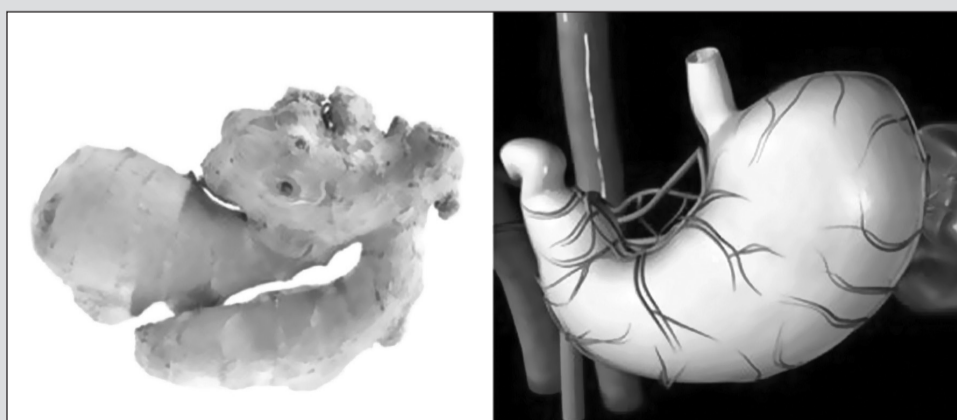
## 8. ნითელი ღვინო – სისხლი

ნითელი ღვინო, რომელიც ნამდვილად ძალიან ჰგავს სისხლს, მდიდარია ანტიოქსიდანტებითა და პოლიფენოლებით, მათ შორის რესვერატროლით. ცოტაოდენი ნითელი ღვინო დალევთ ორგანიზმს იცავს ქოლესტერინისგან, რაც შესაძლოა გულის დაავადებათა მიზეზი გახდეს. ამას გარდა, ღვინოს გააჩნია სისხლის გამათხევებელი ეფექტი და ხელს უშლის სისხლში კოლტების წარმოქმნას.



## 4. ავოკადო – საშვილოსნო

ავოკადო ფორმით საშვილოსნოს მოგვაგონებს და ძალიან სასარგებლოა რეპროდუქციული ჯანმრთელობის შენარჩუნებისთვის. ავოკადოში შედის დიდი რაოდენობით ფოლის მჟავა, რომელიც ამცირებს საშვილოსნოს ყელის დისპლაზიის რისკს.



## 9. კოჭა – კუჭი

კოჭა (ჯანჯაფილი, იმბირი, ჯინჯერი) გარეგნულად ჰგავს კუჭს და მართლაც კარგი საშუალებაა გულის-რევის დროს. იგი შეიცავს გინგეროლს, რომელიც ხასიათდება ანთებისაწინააღმდეგო და ანტიოქსიდანტური მოქმედებით.





# კივი – სპიტამინისა და მრავალი სასარგებლო ელემენტის ნამდვილი სახადო



ხილი, რომლის დიდი რაოდენობით მიღება შეიძლება ჰიპერტიმინიაში გამოიწვიოს – მასში C ვიტამინი ოთხჯერ მეტია, ვიდრე ლიმონში.

კივი თითქმის მთელ მსოფლიოში გავრცელებული, მათ შორის საქართველოშიც. კივი დეიტური და დაბალკალორიული პროდუქტია – 100 გრამში მხოლოდ 48 კკალორიაა.

მეფავს, სხვა ხილის მეფავებს – ლიმონის, ვაშლისა და სხვა. განსაკუთრებით დიდი რაოდენობით შეიცავს კივი C ვიტამინს (100 გრამ პროდუქტზე 92 მილიგრამს) – იმაზე მეტს, ვიდრე ციტრუსები და ბუღვარული წიწყა. ასევე, მასში არის E ვიტამინი, რომელიც პროდუქტებში (მაგალითად, კაკალი, თხილი) და მისი დეფიციტი შეიძლება გაუზიარდეს იმ ადამიანებს, ვინც ქრონიკული პროდუქტია და ამ ვიტამინის ნაკლებობა თავისუფლად შეიძლება შეეცოს მისი მიღებით.

რძენისას; მიიწვევენ, რომ ის ჭიების პროფილაქტიკისთვის შეიძლება გამოიყენონ, თუმცა ეს ფაქტი მეცნიერულად დადასტურებული არ არის. კივის გამოყენება რეკომენდებულია თირკმელებში კენჭოვანი წარმონაქმნების დროს; ის ორგანიზმიდან მარილების გამოდევნას უწყობს ხელს. დიაბეტიკი დაავადებული ადამიანებისთვის კივის მიღება დასაშვებია – მასში შაქარი თითქმის არ არის, ამიტომ ის დიაბეტურ დეიტებში ერთ-ერთ ნამყვანად იკავებს.

კარგია სპორტსმენებისთვის, როგორც ნატურალური სტიმულატორი და ენერჯის აღმდგენი საშუალება ფიზიკური დატვირთვის შემდეგ. კივის, მიღების წინ, როგორც წესი ფეხებიან. თუმცა სწორი კვირის სპეციფიკის უმრავლესობა გვირგვინს, რომელიც კანიდან უნდა მივიღოთ. კივის კანის სასარგებლო თვისებები: კივის კანი ბევრი ანტიოქსიდანტია; ამიტომ ამ ხილის კიბოს, ანთებისა და ალერგიის საწინააღმდეგო თვისებები განიზიანებული კანიდან მიღებული ნაკლებობა ანთების კი ის უნდა განიზიანდოს ბუსუსებისგან.

## ზღმარტლი და მისი სასარგებლო თვისებები

ზღმარტლი შეიცავს შაქრებსა და თითქმის ყველა ვიტამინს, მინერალურ ნივთიერებებს: კალიუმს, მაგნიუმს, რკინას, იოდს, კალციუმს, ფოსფორს, ნატრიუმს, სელენს, თუთიას და ა. შ. განსაკუთრებით ფასიანია ზღმარტლი იმ ადამიანებისთვის, ვისაც ანუხებს ჰიპერტონია, გულ-სისხლძარღვთა დაავადებები, ასთმა, დიაბეტი. ის ხელს უწყობს თირკმელებიდან კენჭების გამოდევნას, აუმჯობესებს საჭმლის მოსერებას, წმენდს ღვიძლსა და სისხლძარღვებს. ზღმარტლი (ესპილუს გერმანიკა) ვარდისებრი თაოჯახის წარმომადგენელი ფოთლოვანი მცენარეა, რომელიც ხე ან ბუჩქია. მისი სამშობლო სამხრეთ-დასავლეთი აზიაა. არქეოლოგიური კვლევების შედეგად დგინდება, რომ ზღმარტლის კულტივირება ჯერ კიდევ 3 ათასი წლის წინ დაიწყო. არსებობს მისი 30-მდე სახეობა, მაგრამ გამოიყენება ძირითადად ორი – ე. წ. გერმანული და იაპონური ზღმარტლი.

რაღორ ნივთიერებებს: კალიუმს, მაგნიუმს, რკინას, იოდს, კალციუმს, ფოსფორს, ნატრიუმს, სელენს, თუთიას და სხვა. ქერქი, ფოთლები და მკვებ ნაყოფი შეიცავს მთრმალაგ ნივთიერებებს. ზღმარტლის ნაყოფში ასევე არის მთრმალაგ ნივთიერებები, რომლის წყალობით მას აქვს ქრონიკული პერიტონის, ანთების საწინააღმდეგო მოქმედება და სისხლის აძვლებს უზარა; ნაყოფი ორგანიზმს ეხმარება სისხლის შემადგენლობის გაუმჯობესებაში და მეტყინის წყალობით ორგანიზმში დანაკარგების შემცირებას.

კელის, თირკმელზედა და კუჭებში ჯირკვლების მუშაობას; კალციუმს ამარტებს ძვლებს სისტემას და დადებითად მოქმედებს თმისა და ფრჩხილების მდგომარეობაზე. მაგნიუმს კი ნერვული და კუნთოვანი სისტემის ფუნქციონირებას უწყობს ხელს. ვიტამინის წყალობით ზღმარტლი დადებითად მოქმედებს თვალის ჯანმრთელობაზე. განსაკუთრებით სასარგებლოა ზღმარტლის ფოთლები, რადგან ისინი შეიცავს დიდი რაოდენობით ბიოლოგიურად აქტიურ ნივთიერებებს. ეს სასარგებლო ნივთიერებები აძლიერებს ორგანიზმის დამცავ ძალას და ეხმარება მას დაიბეჯოს ბრძოლაში, პირღებინებისას, დიარეისა და დეპრესიული მდგომარეობის დროს. ფოთლების ნაყენი გამოიყენება ანგინის დროს.



ბროქიტის დროს, აქვს ამოსახველებელი ეფექტი. შესაძლებელია ასთმის სამკურნალოდ გამოყენება.

### ზღმარტლის უკუჩვენებები

ზღმარტლის გამოყენება არ შეიძლება კუჭის წვენი გაზრდილი მუცლისხარის, კუჭის ან თორმეტგოჯა ნაწლავის წყლულოვანი და კუჭებში ჯირკვლის ანთების დროს. ასევე სიფრთხილი უნდა იქონიებდეს ბავშვებს და გათვალისწინებულ, რომ ზღმარტლმა, შესაძლოა, ალერგიული რეაქცია გამოიწვიოს. ამავე მიზეზით ასევე ფრთხილად უნდა მიიღოს ზღმარტლი მეძუძურმა დედამ.

### ზღმარტლის სასარგებლო თვისებები

ზღმარტლი შეიცავს მრავალნივთიან ფოთლოვან, ნაყოფს და თვალის ნახარში კუჭ-ნაწლავის ანთებისა და საზარდ ბუშტის კენჭოვანი დაავადებებისას. გასაკუთრებით ფასილია ზღმარტლი იმ ადამიანებისთვის, ვისაც ანუხებს ჰიპერტონია, გულ-სისხლძარღვთა დაავადებები, ასთმა, დიაბეტი. ის ხელს უწყობს თირკმელებიდან კენჭების გამოდევნას, აუმჯობესებს საჭმლის მოსერებას, წმენდს ღვიძლსა და სისხლძარღვებს. ზღმარტლი (ესპილუს გერმანიკა) ვარდისებრი თაოჯახის წარმომადგენელი ფოთლოვანი მცენარეა, რომელიც ხე ან ბუჩქია. მისი სამშობლო სამხრეთ-დასავლეთი აზიაა. არქეოლოგიური კვლევების შედეგად დგინდება, რომ ზღმარტლის კულტივირება ჯერ კიდევ 3 ათასი წლის წინ დაიწყო. არსებობს მისი 30-მდე სახეობა, მაგრამ გამოიყენება ძირითადად ორი – ე. წ. გერმანული და იაპონური ზღმარტლი. ზღმარტლის კალირიულობა და შემადგენლობა ზღმარტლის კალირიულობა 100 გრამ პროდუქტზე დაახლოებით 53 კკალორიაა.



წინმატს უამრავი სიკეთის მოტანა შეუძლია ადამიანებისთვის – ავიტამინოზიან წარმავლებული ბრძოლით დაწყებული, ონკოლოგიური დაავადებების პრევენციით დამთავრებული. წინმატი (Lepidium sativum) კომბოსტოსებრთა ოჯახის მცენარეა. მის სამშობლო ირანი მიიჩნევა. მას ჯერ კიდევ ძველ საბერძნეთში, რომსა და ეგვიპტეში მიირთმევენ. ახლა ის მოჰყავთ ევროპაში, აზიის, აფრიკის, ამერიკისა და ავსტრალიის კონტინენტებზე. იზრდება საქართველოშიც.

წინმატის კალირიულობა, შავაფაინულობა წინმატის კალირიულობა 100 გრამზე არის 32 კკალორია. მის შემადგენლობაშია ცილები, ცხიმები, ნახშირწყლები, ვიტამინები A, B, C, E, K, D, მინერალური ნივთიერებები – რკინა, კალიუმს, კალციუმს, ფოსფორს, იოდს, დარიზინს, თუთიას, გოგირდი და სხვ.

წინმატის სასარგებლო თვისებები ამ არომატული ბოსტნეულის ქორფა ფოთლები გაზაფხულზე ვიტამინების ნაკლებობას ებრძვის, თან ის ადრეულ გაზაფხულზე ამოდის, ამასთან, იმდენად არაჭირვალაა, რომ ნიადაგის გარეშე შეიძლება მისი მოყვანა (თვლილი მოათავსეთ დლობანაში და რეგულარულად მორწყეთ, 7-10 დღეში ის უკვე ამოვა). წინმატს სამკურნალოდ სხვადასხვა დაავადების დროს იყენებენ. მისი დაბალანსებული შემადგენლობა საშუალოდ

## ქალზე სასარგებლო – წინმატი

ბას იძლევა მივილით კანის, სასუნთქი გზების, კუჭ-ნაწლავის ტრაქტის დაავადებებისას. ასევე ამ მცენარის მეშვეობით მკურნალობდნენ ბროქიტის მიმეფორმას. წინმატის ნახარში გამოიყენება სისხლნაკლებობის, შაქრიანი დიაბეტის, ონკოლოგიის, შარდსაქესო ორგანოებში კენჭების შემთხვევებში, ხოლო წყალში გახსნილი წვენი – გასტრიტის, კოლიტის, პაროდონტოზისას. წინმატის წვენი ასევე ეფექტურია თირკმელების მწვავე და ქრონიკული დაავადების, სიყვილის დროს და შერეული ბიბისას. წინმატისა და მცენარეული ზეთის გამოყენებით აშუადგენ მალაშოს, რომელიც დამწვრობისთვის არის კარგი. ამ მალაშოს, დამწვრობის გარდა, იყენებენ ცხიმგროვების, მეჭყებების დროს. მცენარის აქტიური ნივთიერებები ორგანიზმზე ახდენს შარდმდენ, ანტი-ჰელმინთურ (ჭიების საწინააღმდეგო) მოქმედებას; აბრკოლებს ცინკას (სურავანდი) და მის შემდგომ განვითარებას ნაწლავში. ამისთვის უნდა არა მარტო მიიღოთ მწვანილი, არამედ მისი ახალი წვენი ღრმად შეიზოლოთ (დღეში სამჯერ). მუდმივი მოხმარების შედეგად სისხლი იწმინდება მავნე ნივთიერებებისგან, ტოქსინებისა და შლაკებისგან. ასეუბუნებს მდგომარეობას მწვავე და ქრონიკული ნეფრიტის დროს.

მისი ყოველდღიური გამოყენება ხსნის დაღლილობას, სისუსტეს, ორგანიზმს სიმწვევე ენატობა, წესრიგდება საჭმლის მოხერხების პროცესი, ნივთიერებათა ცვლა, გვარდება ყაზობის პრობლემა. ამას გარდა, ხალხურ მედიცინაში შაქართან ერთად გასრესილ წინმატის ფოთლებს იყენებენ პოდაგრის, რევმატიზმის, ღვიძლისა და ნაღვის ბუშტის, კუჭისა და შარდსაქესო სისტემის დაავადებების დროს. წინმატი გამოიყენება კოსმეტოლოგიაშიც. მასში შემავალი ნივთიერებები, ვიტამინების, მინერალური ნივთიერებებისა და ფიტოსტეროიდების ერთობლიობა დადებითად მოქმედებს ადამიანის კანზე. წინმატის ფესვების ნახარში, ნაყენსა და ქორფა ფოთლების წვენი იყენებენ ასციტის (მუცლის წყალმანკი), სურავანდის, შაქრიანი დიაბეტის, კოლიტების, ზედა სასუნთქი გზების ქრონიკული კატარის დროს. გამოიყენება ასევე წინმატის თვლი, რომლისგანაც ამზადებენ ზეთს, ასევე ურევენ სალათებსა და კერპებში. გემოთი ნაავსა მდოგვს.

თი. გადწურეთ და მიიღეთ ერთი ჭიქის ოდენობით დღეში ორჯერ. ეფექტურია ახალი ყვავილისა და ფოთლების ნახარში. აურიეთ ახლად მოკრული ნედლეული, 20 გრამს დაასხით 1 ჭიქა მდულარე წყალი. დადგით წყლის აბაზანაზე და ადუღეთ 30 წუთი. შემდეგ გაავრთეთ (ისე, რომ აბაზანიდან არ გადმოვად, უბრალოდ გამორთეთ ცეცხლი). მიიღეთ 2 სუფრის კოვზი დღეში სამჯერ, ჭამის შემდეგ. მალამო ამგვარად მზადდება: 3 სუფრის კოვზი წვენი და 50 გრამი ზეთი შეურიეთ კარგად, რომ მიიღოთ ერთგვაროვანი მასა. შესაძლებელია ოდნავ შეთბობა.

წინმატის მავნე ზემოქმედება რაკოქიმიდასიანი წინმატის წვენი ზედმეტი რაოდენობით მიღება არ შეიძლება. მას შეუძლია თირკმელებისა და კუჭის ლორწოვანი გარსის გაღიზიანება. წინმატზე დამზადებული პრეპარატი აუცილებლად მიიღეთ წყალთან ერთად. წინმატის ფოთლები, როგორც მწვანილი, უნდა მიიღოთ ქორფა სახით. გამზარის თვის სასარგებლო თვისებებს კარგავს. წინმატი ბოლომდე კარგად გამოკვლეული არ არის, ამიტომ მისი უსუფრეუბეტიც, შესაბამისად, ნაკლებია.

### როგორ მოვაზავოთ წინმატის ნაყენი, მალამო

ნაყენის დასამზადებლად აიღეთ 30 გრამი ქორფა ფოთლი, დაასხით 1 ლიტრი მდულარე წყალი. გააჩერეთ ორი სა-









გ ა მ ო ს ა თ ხ ო ვ ა რ ი

...სამაგალითო ცხოვრება განვლავს, გვიჩვენებს თუ როგორ უნდა მეუღლეების მხარში დგომა და ოჯახის სიყვარული



კიდევ ორი უძვირფასესი ადამიანი დააკლდა ყვარლის საზოგადოებას, ილია ბალატიანი და ეთერი პაპუაშვილი...

ეპოქის საინტერესო ამბებს. მისი შვილის მეგობრებს გვიხაროდა მასთან ერთად სუფრასთან ყოფნა და სჯავა-ბასი.

უსაყვარლესი ადამიანის ამქვეყნიური ცხოვრება. შეგვიძლია ვთქვათ, რომ მთლიანი ცხოვრების გზა მათ მუცელიდან...



დაგვიტოვა უდიდესი ტკივილი და სევდა ნათელა გუგულოშვილი

მონწილეობა ცაზე მების გავარდნას გავდა შენი სიკვდილი, ჩვენი ნათელა. თავზარდაცემულები ვართ. თავზარი - სიტყვა კი არა, ტკივილი ყოფილა...



გაზრდილი სანდრიკოს სკოლის დამაარსებელი. შენს ეზოში შენი ხელით დარგული და გახარებული უამრავი ყვავილები...

ტყემალი - დარგვა, მოვლა-მოყვანა, ბაღის გაშენება

ზოგადი ინფორმაცია ტყემალი - ვარდისებრთა ოჯახის, კურკოვანთა გვარის წარმომადგენელი მრავალწლოვანი ხეხილოვანი მცენარეა.



ნიდაგის სპეციფიკიდან გამომდინარე, შესაძლოა დემატოზი: ტორფი, ქვიშა, მუყავე ნიდაგებისთვის დილომიტის ფენილი და ა.შ.

ნარე მრავალწლიანი ფორმის ხე ან იარუსული სისტემით ფორმირება. ლიდერული წესით ფორმირებისას გამოიყოფენ...

რატომ უნდა შევზღუდოთ მოგილური ტელეფონების მოხმარება

ამერიკის ონკოლოგთა საზოგადოების (ACS) ვებ-გვერდზე განთავსებული ინფორმაციის თანახმად - „არსებობს სრულყოფილი რეალური საშიშროება იმისა, რომ მობილური ტელეფონების შეუძლიათ გაზარდონ თავის ტვინის, სახისა და კისრის არის სიმსივნეთა განვითარების რისკი“.

მიუხედავად იმისა, რომ მობილური ტელეფონების მიერ გამოიყოფილი ენერჯია ბევრად დაბალია და არასაკმარისია ადამიანის ორგანიზმში ტემპერატურის მოსამატებლად, მკვლევართა განცხადებით, მობილური მონოფონობათა მავნელობის საკითხი ჯერ კიდევ გაურკვეველია, სიციხად აკლია ბევრ საკითხს, თუმცა, თავდაცვა და ამ მიზნით, მობილური ტელეფონების მოხმარების მაქსიმალურად შეზღუდვა - საუკეთესო გამოსავალია!



ტყემლის უპირატესობები სხვა კურკოვანთა მრავალწლოვანებთან

მაღალი და სწრაფი მოსავლიანობა (15კგ-23წელს, 40 კგ-34წელს-ერთ ძირზე); გვალვა და ყინვაგამძლე; ნიდაგისადმი არ აქვს განსაკუთრებული მოთხოვნები; მაღალი გამძლეობა, დაავადებებისა და მავნეობების მიმართ; ადვილი მოსაველეობა; დეკორატიულობა.

დარგვის სქემა

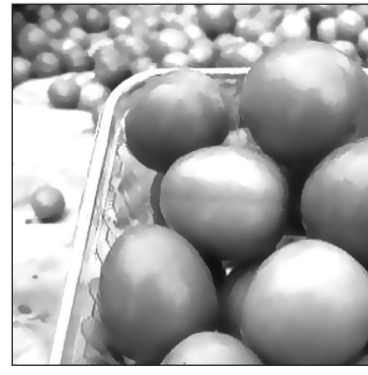
სუსტადმზარდ საძირზე 3.5მ-4მ (რიგთაშორის) X 1.5მ-ზე (რიგში მცენარეთა შორის); საშუალო ზრდის საძირზე 5მ X 2.5მ, 5მ X 3მ-ზე; ძლიერ საძირზე 6მ X 5მ, 7მ X 4მ-ზე.

შეამოვნი მოვლა

ტყემალი, ისევე როგორც სხვა ნებისმიერი მცენარე კარგად რეაგირებს მოვლაზე. მოვლის გარეშე, მცენარე სუსტდება და დაბალი ხარისხის მოსავალს იძლევა.

დარგვა

ტყემლის დასარგავად უნდა ამოვთხაროთ, 60სმ X 60სმ X 60სმ-ზე ორმო, ყოველი ორმოსთვის უნდა მომზადდეს დასარგავი ნარევი: ნიდაგის ნაყოფიერი ფენა, 15 კგ. გადამწვარი ნაკელი (ან კომპოსტი), 100 გრ. სუპერფოსფატი, 60გრ. კალიუმის მარილი.





# ყვარლის მუნიციპალიტეტის მდიდარ ისტორიულ მემკვიდრეობაში უნდა ერიკვოდეს და ამაყოფდეს მომავალი თაობა

## სიასლა – ნაქალაქარი ნაქრისის უძველესი ქრისტიანული ტაძრების შესახებ

საქართველოს ეროვნული მუზეუმისა და ილიას სახელმწიფო უნივერსიტეტის კვლევითი პროგრამების ფარგლებში გამოიცა სამეცნიერო მონოგრაფია „ნაქალაქარი ნეკრესის უძველესი ქრისტიანული ტაძრები“ (ავტორები: ნოდარ ბახტაძე, ვაჟა მამიაშვილი, ბაჩანა გაბუაძე, ჯიმშერ ჩხვიძია). ნაშრომი საქართველოს შოთა რუსთაველის ეროვნული სამეცნიერო ფონდის საფარვეტში კონკურსის გამარჯვებულია და დაიბეჭდა ამავე ფონდის ფინანსური მხარდაჭერით.

მონოგრაფია ეძღვნება ყვარლის მუნიციპალიტეტში მდებარე გვიანანტიკური და ადრეული შუა საუკუნეების ნაქალაქარი ნეკრესის ტერიტორიაზე ბოლო ორი ათეული წლის განმავლობაში გამოვლენილ ადრექრისტიანულ ძეგლებს არქიტექტურული და ხუროთმოძღვრული კვლევის საკითხებში. ნაშრომის ავტორებმა თანამედროვე

ტექნიკური კვლევის მეთოდებით შეისწავლეს როგორც ნეკრესის მონასტრის ანსამბლი ჩართული უძველესი ქართულ ქრისტიანულ ბაზილიკად მიჩნეული მცირე სამლოცველო, ასევე ნაქალაქარის ცალკეულ უბნებში აღმოჩენილი ქრისტიანული ტაძრები და მივიდნენ იმ დასკვნამდე, რომ ტაძრები გვიანრომული-ადრეხანტიკურ სამყაროს ნიშნებთან მჭიდროდ დაკავშირებული გეგმარების ბაზილიკები, მე-4 საუკუნის მეორე ნახევრისა და მე-5 საუკუნის დასაწყისში უნდა იყოს ავტოქონი იბერიის სამეფოს საერო და სასულიერო ხელისუფალთა ძალისხმევით.

მონოგრაფიაში აღნიშნულია, რომ საქართველოს ძირძველი ისტორიული მხარეების, კახეთისა და შერეთის უხვი კულტურული მემკვიდრეობის ფონზეც კი ყვარლის მუნიციპალიტეტის ტერიტორია გამოირჩევა მდიდარია სხვადასხვა ეპოქის ისტორიული ნაგებობებითა და არქიტექტურული ძეგლებით.

ისედაც უღამაზეს ბუნებრივ გარემოს განსაკუთრებულ მიმზიდველობას ანიჭებს უძველესი ეკლესია-მონასტრები, ციხე-სიმაგრეები, ნაქალაქარი-ნაშახლარები. დიდნილად დაზიანებულნი და მრავალგზის გადაკეთებულნი, თუმცა მაინც ზეზურად მდგომნი და სხვადასხვა წარმომავლობის დამკვირვებელ გამანადგურებელ ლაშქრობებს გადაარჩენილნი. უცხოელ თუ ადგილობრივ მოგზაურთა შორის ძალზე პოპულარულია კავასიონის ქედის მთისწინა განმტობებათა კალთებზე შეფენილი გრემის ნაქალაქარი მთავარანგელოზთა ტაძრის დიდებული კომპლექსი. ქართული არქიტექტურით დაინტერესებულ მოგზაურებს ხშირად სტუმრობენ გვიანანტიკური და ადრეული შუა საუკუნეების ხანის ნასახლარი-ნაქალაქარის მუნიციპალიტეტის ცალკეულ სოფლებში.

ქართული ქრისტიანული კულტურის გამორჩეულ ნიმუშად ამ მხარეში მაინც მიიჩნევა ადრეული შუა საუკუნეების გარდასაწყობი დაარსებული და მომდევნო საუკუნეებში თანდათან გაფართოებული და განსრულებული ნეკრესის ისტორიული კომპლექსი. ეს უღამაზესი ხუროთმოძღვრული ანსამბლი ოდესღაც მძლავრი და სახელოვანი ქალაქის ვიზუალურ დომინანტს წარმოადგენდა, რომელიც IV-V საუკუნეებში პოლიტიკურად გაძლიერებული იყო და ასრულებდა საეპარქო, ეკონომიური, კულტურული და სასულიერო ცენტრის ფუნქციას, ასევე წარმოადგენდა ქართლის სამეფოს ორი უმნიშვნელოვანესი პოლიტიკური ერთეულის, კახეთისა და შერეთის დამაკავშირებელ პუნქტს.

წერილობითი წყაროებიდან და ჩატარებული არქეოლოგიური გათხრებიდან გამოიკვეთა ისიც, რომ ჯერ კიდევ ელინისტურ ხანაში ქალაქ ნეკრესის

ზეობას ხელი შეუწყო ალაზნის ველის აგროტექნიკური მეურნეობის შექმნამ და გაფართოებამ, რამაც შექმნა წინაპირობა მთისა და ბარის პოლიტიკურ-ეკონომიური მყარი კავშირისა. მდინარეების: დურუჯის, ჩელთის და იწრობის ხეობათა აყოლებზე მდებარეობდა ამიერ და იმიერ კავკასიის რეგიონთა დამაკავშირებელი ყველაზე მოხერხებული გზები და უღელტეხილები. ზემოთ აღნიშნულიდან გამომდინარე გაიზარდა პოლიტიკური ზეგავლენა ჩრდილო კავკასიის მეზობელ ქვეყნებზე და მალევე V-VII საუკუნეებში სახელმწიფო საზღვრებმა ჩრდილოეთით მნიშვნელოვანად გადიარა. ახლადმომართულ ქვეყნებთან კულტურული ინტერაქციის გარანტი რელიგია იყო და დიდნილად ნეკრესის ეპარქიის მსუფთა მიერ ხდებოდა ქრისტიანობის გავრცელება-გაძლიერება ამ პროვინციებში.

# წმინდა ილია მართლის სახელობის ეკლესია, მრავალთავან საუკეთესო, ცხვარიჭამიას სამონასტრო კომპლექსში



ადემიკოს ია ფრანგიშვილს, რომელმაც წინადადებით მიმართა საქართველოს პატრიარქს ილია-II, რაც შემდგომში პრაქტიკულად განხორციელდა. პირველ რიგში აღდგენილ იქნა VII-VIII საუკუნეების მაცხოვრის ამაღლების სახელობის სამეკლესიანი ბაზილიკა და მის ბაზაზე 2003 წელს შეიქმნა სამონასტრო კომპლექსი, რის შემდეგაც განხორციელდა სხვა ეკლესიების რესტავრაციაც. 2004-2005 წლებში აღდგა ღვთისმშობლისა და წმინდა გიორგის სახელობის ეკლესიები. 2006 წელს საინიციატივო ჯგუფის ხელმძღვანელად დაინიშნა საინჟინრო აკადემიის ვიცე პრეზიდენტი, პროფესორი გ. ჯავახაძე, რომლის თაოსნობით შემუშავდა სამონასტრო კომპლექსის განვითარების კონცეფცია და შესრულდა სარესტავრაციო და კვლევითი სამუშაოები, აშენდა საპატრიარქოს საზაფხულო რეზიდენცია, მოეწყო შესაბამისი ინფრასტრუქტურა. არქიტექტურულ დაგეგმვრებით სამუშაოებში ჩაერთო და დღემდე წარმატებით უძღვება არქიტექტორი ბერი გიორგი (ჩარექიშვილი). 2013 წელს დასრულდა ახალი კარის ეკლესიის მშენებლობა, რომელსაც საქართველოს პატრიარქის კურთხევისტო წმინდა ილია მართლის სახელი ეწოდა.



ყვარლის საზოგადოებისათვის ცნობილი ადამიანები: ლევან კოკორაშვილი, ბექან კობიაშვილი, ჯემალ ნაზრიშვილი, ავთანდილ სამუკაშვილი, რომლებიც დიდ ინტერესს იჩენენ როგორც ყვარლის, ისე საქართველოს სხვა მუნიციპალიტეტებში არსებული ისტორიულ-არქიტექტურული ძეგლების მიმართ, ამჯერად ენევიანენ ცხვარიჭამიას სამონასტრო კომპლექსსა და იქ განთავსებულ წმინდა ილია მართლის სახელობის ეკლესიას, რათა აღდგინდეს ენახათ და შეესწავლათ ამ მცდედი მნიშვნელოვანი სასულიერო კერის ისტორია, არქიტექტურა, მისი დანიშნულება და დღევანდელი მდგომარეობა. ცხვარიჭამია – სოფელი მცხეთის მუნიციპალიტეტში გაშენებულია მდინარე თემზის ხეობაში, თბილისი-თიანეთის გზატკეცილზე. მისი ძველთაძველი სახელია ზეარეთი, რომელიც ფიქსირ-

დება ადრეულ შუა საუკუნეებში. სოფლის განაპირას, ტყეში 4 ჰექტარი მიწის ფართობი იმყოფებოდა საქართველოს საინჟინრო აკადემიის საკუთრებაში და 90-იან წლებში გადაეცა საპატრიარქოს, რადგან აქ მრავალად იყო დაზიანებული ეკლესიები და ისტორიული ძეგლები.

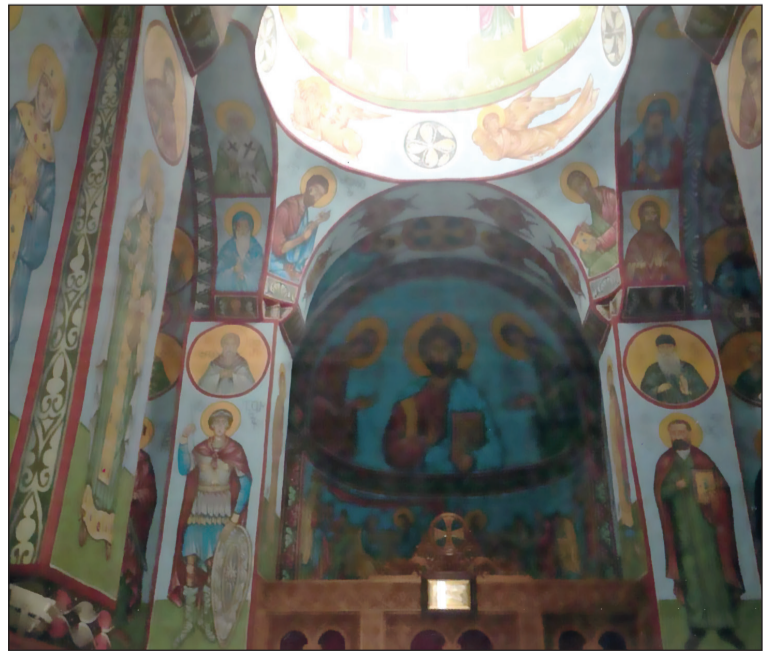
მისათვის, რომ ორგანიზება გაენათ აღნიშნული ისტორიული ძეგლების შესწავლისა და აღდგენა-რეაბილიტაციის სამუშაოებისათვის, მოეძიათ სათანადო სახსრები, შეიქმნა საინიციატივო ჯგუფი საინჟინრო აკადემიისა და საპატრიარქოს კომპეტენტურ წრემადგენელთა შემადგენლობით. ამ საქმეში სერიოზული წვლილი შეიტანეს კომპანია „მედინსურვიმ“, მისმა თავმჯდომარემ, პროფესორმა გ. ჯავახაძემ და კომპანიის უცხოელმა პარტნიორებმა. იღვა, რომ ცხვარიჭამიაში დაფუძნებულიყო სამონასტრო კომპლექსი, ეკუთვნის აკ-

წმინდა ილია მართლის სახელობის ეკლესიის თავდაპირველი პროექტის ავტორი არქიტექტორი მ. კიკნაძე, შემდგომში პროექტში ცვლილებები განხორციელდა არქიტექტორმა, ბერმა გიორგიმ (ჩარექიშვილი). იგი განლაგებულია სამონასტრო კომპლექსის შიდა ეზოს დასავლეთ ნაწილში, საპატრიარქოს საზაფხულო რეზიდენციის გვერდით, მშენებლობა დაიწყო 2009 წელს. ეკლესია წარმოადგენს ჯვარ-გუმბათოვან ნაგებობას შვერილი აფსიდებით, რომლის ზომებია: სიგრძე (დასავლეთი აღმოსავლეთზე) – 10. 62 მ, სიგანე (სამხრეთი ჩრდილოეთზე) – 9. 82 მ. მალევე გარედან – 14. 6 მ, შესასვლელი ეკლესიას ორი აქვს: დასავლეთიდან და სამხრეთიდან. გუმბათქვეშ სივრცე, რომელიც კვადრატული ფორმისაა, ძირითადად ნათდება გუმბათში არსებული რვა სარკმლით, აგრეთვე ჩრდილოეთის დიდი, სამხრეთისა და დასავლეთის შესასვლელების თავზე მონყობილი მცირე სარკმლებით. საკურთხეველი ნათდება აღმოსავლეთით გაჭრილი ერთი დიდი და ორი მცირე სარკმლით.

ეკლესიაში დასავლეთის მხრიდან შესასვლელი კარის თავზე ტიპიანზე განმოსახულია წმინდა ილია მართალი, ხოლო სამხრეთის მხრიდან შესასვლელი კარის თავზე – მაცხოვრის ამაღლების სცენა (მიმართული მაცხოვრის ამაღლების სახელობის ტაძრისაკენ). ეკლესიის დასავლეთის ფასადზე განთავსებულია პარხალის ჯვრის, ხოლო აღმოსავლეთის მხრიდან – წმინდა მარიამ ღვთისმშობლის და ჩრდილოეთის მხრიდან – წმინდა გიორგის ქვის ბარელიეფები (შესაბამისად სამონასტრო კომპლექსში შემავალი წმინდა მარიამ ღვთისმშობლისა და წმინდა გიორგის სახელობის ტაძრების მდებარეობის მიმართულებით). ეკლესიის თავზე აღმართული მოოქროვილი ჯვრის ავტორია ბერი გიორგი (ჩარექიშვილი). ეკლესიის სახურავი დამზადებულია გერმანიაში, ქალაქ ბერ-

ლიში სუფთა ალუმინის ფურცლებსაგან, რომელმაც სპეციალურ აბაზანებში განაწესების შედეგად მიიღო ჩამქრალი ოქროსფერი (სანთლის ფერი) და რომელიც არ იცვლება დროთა განმავლობაში. წმინდა ილია მართლის სახელობის ეკლესიები მდებარეობს საქართველოს სხვა მუნიციპალიტეტებშიც. კარგი იქნება თუ ჩვენს მუნიციპალიტეტშიც შეირჩევა სათანადო ადგილი და აშენდება იმ მასშტაბის ეკლესია, სადაც შესაძლებელი იქნება სასულიერო რიტუალებისა და წირვა-ლოცვების ჩატარება.

ქვირფასო თანამემამულენო, ასევე ემიგრანტები გულწრფელად გვინდა მოგილოცოთ შობა-ახალი წელი, გისურვოთ ჯანმრთელობა, გამრავლება, ეკონომიური აღმავლობა, ემიგრაციისგან უსუსურად დარჩეთ, საუკეთესო ვითარებაში ცხოვრება. ყვარლის კულტურის განვითარების ცენტრი



ეკლესია გარედან მოპირკეთებულია გელათის თლილი ქვით (სარკმლებზე ორნამენტებით). ტაძრის მოპირკეთებას და მოჩუქურთმებას ხელმძღვანელობდა ქვის ოსტატი პაატა ჯელაძე.

ინტერიერი შეიღესა ქვიშა-კირის ხსნარით შემდგომში მოხატვის მიზნით, იატაკი დაგებულია კურსების გრანიტის ქვის ფილებით, თავისუფალი წყობით. კურთხევიდან 2-3 წლის შემდეგ მოხდა ეკლესიის მოხატვა (მხატვარი გიორგი არსენიძე). ეკლესია შიგნიდან მოპირკეთებულია ხით, იატაკიდან 2 მეტრის სიმაღლეზე, რომლის გაგრძელებას წარმოადგენს მოხატული ფრესკები გუმბათის ჩათვლით.

ეკლესიის კანკელი, ისევე როგორც ხით მოპირკეთებულ კედლებზე, ჩუქურთმები შესრულებულია ცაცხვის ხის მასალით (მხატვარი ჩვენი თანამოქალაქე ბექან კობიაშვილი), რომლის ნატიფი სიღამაზე აღნიშნულ იქნა საქართველოს პატრიარქის მიერ.



# ყვარლის ცენტრალური მოედანი საახალწლოდ მორთულ-მოკაზმულია, პანდემიის გამო კი გადაკონსერტი არ გაიმართება



# ვუსურვებ მათ ჯანმრთელობას, ბედნიერებას, ბევრ სიხარულს, ერთმანეთის მიმართ თანადგომას და ნარმატივებს...

მიმდინარე წლის არასახარბიელო ეპიდემიოლოგიური ვითარების გამო სასპორტო სკოლის საქმიანობა საკმაოდ რთული გამოწვევების წინაშე აღმოჩნდა. როგორ მოეშავება და შეხვდება ახალი სასწავლო წლის დაწყებას, როგორ უმკლავდებიან საშიში ვირუსის შემოტევას, რა სპორტულ შედეგებს მიაღწიებს და სხვა საკითხებზე ინტერვიუ ვთხოვეთ ყვარლის სასპორტო სკოლის დირექტორს **ლევან მირიანაშვილს**.

– ბატონო ლევან, 2020 წელს დაგემილი გქონდათ უამრავ სპორტულ დონისძიებებში მონაწილეობა, რომელიც ჩვენი ქვეყნის მასშტაბით უნდა გამართულიყო. სამწუხაროდ, გლობალურმა პანდემიამ ჩაშალა გეგმები, კმაყოფილი ხართ თუ არა გასული წლის შედეგებით?

– დიდი მადლობა ბატონო ალექსანდრე იმისათვის, რომ თქვენ ყოველთვის დიდ ინტერესს იჩენთ ყვარლის სასპორტო სკოლის სპორტსმენთა ნარმატივებზე და სისტემატურად აშუქებთ თქვენი გახუტების მემკვიდრეობით მათ შესახებ, კიდევ ერთხელ დიდი მადლობა ამისათვის.

რაც შეეხება თქვენს კითხვას: – მინდა გითხრა, რომ სასპორტო სკოლა წლის დასაწყისში სპორტული ფედერაციებიდან იღებს მთლიანი წლის განმავლობაში ჩასატარებელი სპორტული დონისძიებების კალენდარს სპორტის სხვადასხვა სახეობაში, საიდანაც სასპორტო სკოლა ირჩევს ისეთ მალაურეიტინგულ დონისძიებებს, როგორცაა ზონალური, რესპუბლიკური ტურნირები და რაც მთავარია, ქვეყნის ჩემპიონატები.

მართალია გლობალურმა ეპიდემიამ, რომელმაც მთელი მსოფლიო მოიცვა, ჩაშალა ის გეგმები, რაც სასპორტო სკოლას ჰქონდა დაგეგმილი წლის დასაწყისში. თუმცა ჩვენ კმაყოფილები ვართ იმ შედეგებით, რასაც ჩვენმა სპორტსმენებმა მიაღწიეს დროის მცირე მონაკვეთში.



– კონკრეტულად, სპორტის რომელ სახეობებში მიაღწიეთ ნარმატივებს?

– დროის ამ მონაკვეთში ჩატარდა საქართველოს ეროვნული ჩემპიონატი ქალ ხელბურთელთა (უმალღესი ლიგა) შორის. საქართველოს ხელბურთის ეროვნულმა ფედერაციამ 2019-2020 წლის ჩემპიონად გამოაცხადა ყვარლის ხელბურთელ ქალთა ნაკრები და მათ გადასცა ოქროს მედლები და პირველი ხარისხის დიპლომები. მათვე ზაფხულში ჩატარებულ საქართველოს ჩემპიონატზე (უმალღესი ლიგა) ქვეყნის (პლიაჟის) ხელბურთში ზედიზედ მემუქედდ მოიპოვეს ოქროს მედლები და ჩემპიონის ტიტული.

ამავე სახეობაში ახალგაზრდებს (17 წლამდე) შორის ვერცხლის მედლები მოიპოვეს ჩვენმა ვოკალებმა.

საქართველოს ჩემპიონატზე თავისუფალ ჭიდაობაში ჭაბუკთა შორის ქვეყნის ჩემპიონი გახდა დავით ჭუნაშვილი.

კრივეში საქართველოს ჩემპიონატზე ბრინჯაოს მედალი მოიპოვა ილია ოსეფაშვილი.

ბრინჯაოს მედალი მოიპოვა აგრეთვე ძიულში მოასპარეზე ვალერი ერკოშვილი.

– სწავლისა და ვარჯიშის პროცესსაც ხომ არ შეეშალა ხელი?

– ბუნებრივია, პანდემიამ, რომელმაც მთელი მსოფლიო მოიცვა და ყველა სფეროს შეეხო, ჩვენც შეგვიშალა ხელი.

ფაქტობრივად აზრილის თვითდასაზრად ტიკულად შევწყვიტეთ დარბაზებში სასწავლო საწვინო პროცესი. სპორტსმენებს ღია სივრცეში უხდებოდათ (რეგულაციების დაცვით) მხოლოდ ფიზიკურ მომზადებაზე ვარჯიში.

– ახალი წლისთვის რას ფიქრობთ, როგორ შემდეგობთ და რა სახეობებს გეგმავთ?

– ეს ყველაფერი დამოკიდებულია იმაზე, თუ რა ვითარება იქნება ჩვენს ქვეყანაში COVID-19-თან მიმართებაში. სკოლა ხელმძღვანელობს იმ მითითებებისა და რეგულაციების მემუქეობით, რასაც ვანდაცვის სამინისტრო და ზემდომი ორგანოები გვანდობენ.

ისე კი, სკოლაში შემოვიტანეთ ყველა ის საშუალება, რაც საჭირო და აუცილებელია გამოვიყენოთ ასეთი რთული ვითარების დროს.

– საახალწლოდ რას უსურვებთ ჩვენს ახალგაზრდობას?

– ჩვენს ახალგაზრდობას (და არა მარტო ახალგაზრდობას) მინდა მივულოცო და მდგევი 2021 წელი. ვუსურვებ მათ ჯანმრთელობას, ბედნიერებას, ბევრ სიხარულს, ერთმანეთის მიმართ თანადგომას და ნარმატივებს, როგორც სპორტულ საქმიანობაში, ისე პირად ცხოვრებაში.

– თქვენც გილოცავთ ბატონო ლევან, მკაფილ ახალ წელს და სწორი ოჯახთან ერთად, ჯანმრთელად და უკეთეს სადღესასწაულს განწყობით.

ესაუბრა ალექსანდრა გიგილიძე



# სად დავდებით ფულის ხე, ფინანსური კეთილდღეობის მისაღებად

სახლში ძალიან ბევრ ადამიანს აქვს ფულის ხე. მიზეზი მარტივია: ის ადვილია მოსაყვანი და სარგებელია. მაგრამ როგორ უნდა დავრგოთ სწორად, რომ კარგად გაიზარდოს, გაიხაროს და სახლს ნარმატივება მოუტანოს?

ფუნუსის პროფესიონალები ამ კითხვას პასუხობენ. ჩვენ მათ წესებს გაგაცნობთ.

ჩინური მეცნიერების მიხედვით, სიმდიდრე ადამიანის ცხოვრების სხვადასხვა სფეროში ვლინდება: სულიერი, კულტურული თუ მატერიალური კუთხით. ხშირად კეთილდღეობის მთავარი სიმბოლო სწორედ ფულის ხეა. სწორედ ეს მცენარე ითვლება ფინანსების ძლიერ მაგნიტად.

ფულის ხეს სქელი ფოთლები აქვს, რომლებზეც სასარგებლო ნივთიერებები გროვდება. რაც უფრო სქელია ისინი, მით უფრო დიდია სიმდიდრე. ამ ხის მდგომარეობა პირდაპირა კავშირში ოჯახის ფინანსურ მდგომარეობასთან.

მნიშვნელოვანია დარგოთ ხე დამოუკიდებლად. ამისათვის შეიძლება დარგოთ ყლორტი ან გამოიყენოთ მაღაზიაში შექმნილი გაზრდილი ხე. წინასწარ მოაზარეთ ქოთანის, შეავსეთ საჭირო ნიადაგით, გააკეთეთ ჩალმარება და ჩაუშვით იქ ნერგი. შემდეგ დაუფარეთ ფესვები, შეასქელეთ სუბსტრატით, დააყარეთ მინა და დაასხით წყალი.

ფულის ხე სიმდიდრის ზონაში უნდა დავდეთ – შენობის სამხრეთ-აღმოსავლეთ ნაწილში. მნიშვნელოვანია ამ სიმდიდრის ზონაში სწორ გაფორმებაზე გაამახვილოთ ყურადღება.

ხე თავს კომფორტულად და მყუდროდ უნდა გრძობდეს. უნდა იზრუნოთ საკმარის განათებაზე, განიხილოთ რეგულარული განიავების შესაძლებლობა, სისუფთავე. ასევე, კარგია დადგათ რამდენიმე ოქროსფერი, მწვანე და ცისფერი ფიგურა. ასეთ

პირობებში მცენარე მთლიანად ნარმოაჩენს თავის უნარებს და აქტიურად მიიზიდავს კეთილდღეობას სახლში.

თუ გაუგებარი მიზეზებით ფულის ხე ფოთლების ცვენას, ავადმყოფობას ან ფესვების კენ ნასვლას იწყებს, ეს ნიშნავს, რომ ძალიან ფულადი დანაკარგი გელით და სასწრაფოდ უნდა მიიღოთ ზომები ამის წინააღმდეგ. შესაბამისად ეს მცენარე ერთგვარ დეტექტორად იქცევა, რომელიც გაფრთხილებთ.

თუ ფულის ხე ყვავის, შემოსავლების ზრდას უნდა ელოდოთ. უკეთესი შედეგისთვის, სახლში ორი ან მეტი ფულის ხე დადგით. მცენარე, რომელზეც ზრუნავთ, აუცილებლად გადაიხდის სამაგიეროს.



გაზეთი ხელმძღვანელობს თავისუფალი პრესის პრინციპით. დამფუძნებელია ყვარლის მუნიციპალიტეტის საკრებულო, ხოლო გამომცემელი შპს „მედია ცენტრი“. გაზეთში გამოქვეყნებული წერილების ავტორთა თვალსაზრისის შესაძლოა არ ემთხვეოდეს რედაქციისას. ავტორები თავად ავებენ პასუხს მასალაში მოტანილი ფაქტების, არგუმენტებისა თუ ციტატების სიზუსტეზე. შემოსული წერილები ავტორებს არ უბრუნდებათ.

დირექტორი  
**ალექსანდრა გიგილიძე**  
მოადგილე  
**ნუგზარ ღონიაშვილი**

პასუხისმგებელი მდივანი  
**ია გიგიაშვილი**  
კორესპონდენტი  
**დალი ტატულიძე**

რედაქციის მისამართი:  
**ქ.ყვარლი, კუდიგორის №2**  
საკონტაქტო ტელეფონი:  
**22-01-86**