

ყვარლი

გამოდის 1932 წლიდან

ფასი 50 თეთრი



ყვარლის მუნიციპალიტეტის საკრებულოს სესიაზე

ყვარლის მუნიციპალიტეტის საკრებულოს თავმჯდომარის, ილია მუხეჯანაშვილის ხელმძღვანელობით საკრებულოს სესიამ გაიმართა.

საკრებულოს წევრებმა დღის წესრიგით გათვალისწინებული შემდეგი საკითხები განიხილეს და ხმათა უმრავლესობით მიიღეს:

- ყვარლის მუნიციპალიტეტის ტერიტორიაზე მდებარე უფასო სასადილოში ბენეფიციარების შერჩევისა და რეგისტრაციის წესის დამტკიცების შესახებ;
- „ყვარლის მუნიციპალიტეტის 2022 წლის ბიუჯეტის დამტკიცების შესახებ“ ყვარლის მუნიციპალიტეტის საკრებულოს 2021 წლის 22 დეკემბრის 26 დადგენილებაში ცვლილების შეტანის თაობაზე;
- ყვარლის მუნიციპალიტეტის 2021 წლის შესყიდვების გეგმის შესრულების ანგარიშის ცნობად მიღების შესახებ;
- ყვარლის მუნიციპალიტეტის საკუთრებაში არსებული უძრავი ქონების პირდაპირი წესით სარგებლობის უფლებით (უზუფრუქტი) გადაცემაზე თანხმობის მიცემის შესახებ;
- „ყვარლის მუნიციპალიტეტის საპრივატიზებო ობიექტების ნუსხის დამტკიცების შესახებ“ ყვარლის მუნიციპალიტეტის საკრებულოს 2015 წლის 4 მაისის 47 განკარგულებაში ცვლილებების შეტანის თაობაზე;
- ყვარლის მუნიციპალიტეტის საპრივატიზებო ობიექტების გეგმის დამტკიცების შესახებ“ ყვარლის მუნიციპალიტეტის საკრებულოს 2015 წლის 1 ივნისის 54 განკარგულებაში ცვლილებების შეტანის თაობაზე.

ქალაქ ყვარალში „ილიას გორაზე“ ილია ჭავჭავაძის ქაბლის მიმდებარე ტურისტული რეკონსტრუქციის სივრცე მოეწყობა!

პროექტი ითვალისწინებს სარეკონსტრუქციო სივრცის მოწყობას თანამედროვე სტანდარტების შესაბამისად, ილია ჭავჭავაძის ქაბლის რეაბილიტაციას, საფეხმავლო ბილიკების, საპარკინგე და ტერასული კვების ობიექტების მოწყობას.

პროექტი საბიუჯეტო რეგიონების ინტეგრირებული განვითარების პროგრამისა და ადგილობრივი ბიუჯეტის თანადაფინანსებით ხორციელდება.

პროექტის მიზანია „ილიას გორის“ როგორც ქალაქის ერთ-ერთი ღირსშესანიშნაობის პოპულარიზაცია, რომელიც ხელს შეუწყობს ტურისტული ნაკადის ზრდას და ასევე ადგილობრივი მოსახლეობისთვის შექმნება კიდევ ერთი დასასვენებელი ადგილი.

ყვარლის მუნიციპალიტეტის მერამ, ილია გორის“ სარეაბილიტაციო სამუშაოების განხორციელებაზე ტენდერი უკვე გამოაცხადა.



ყვარლის სიამაყე, ზურაბ იაკოვიშვილი ევროპის ჩემპიონია



ბუდაპეშტში მიმდინარე ევროპის ჩემპიონატზე თავისუფალ ჭიდაობაში ზურაბ იაკოვიშვილმა 70 კილოგრამ წონით კატეგორიაში ოქროს მედალი, ხოლო ბექა ბუჯიაშვილმა 57 კილოგრამ წონით კატეგორიაში ვერცხლის მედალი და ვანო ჭანტურაძემ 79 კილოგრამ წონით კატეგორიაში ბრინჯაოს მედალი მოიპოვეს.

თავისუფალი სტილით ჭიდაობაში მსოფლიო ჩემპიონატზე ბრინჯაოს მედალი მოიპოვა.

ზურაბის გამარჯვებით განსაკუთრებით გაიხარეს მისმა აღმზრდელმა თავისუფალ ჭიდაობაში გივი მტკრეველმა და ვანო ჭანტურაძემ. გახარებულები ვართ ყვარლები ზურაბის წარმატებებით და იმედია, მსოფლიო ჩემპიონობასაც მალე ვიხივით.

მრავალ გამარჯვებას და ოლიმპიურ ჩემპიონობას გისურვებთ ყვარლის სიამაყე, ბატონო ზურაბ!

ალექსანდრე გივილოვილი

...სამოცრად ნიჭიერი თაობა მოდის, რომელიც წინაპართა ტრადიციებს ღირსეულად გააბრძოლებს და ქვეყნის განვითარებისთვის იღვანებს

უკრაინაში აგრესორი რუსეთის მიერ ჩადენილმა დანაშაულებებმა მრავალი ადამიანის სიცოცხლე შეინირა, არ დანდო ქალები და ბავშვები. ისინი, ვინც ამ ომის მსხვერპლი გახდნენ, რას წარმოადგენდნენ, რომ გაზაფხული მათთვის აღარ იქნებოდა, აღარ იქნებოდა არც 8 მარტი, – ქალთა საერთაშორისო დღე. მართალია მთელი საქართველო და მსოფლიო უთანაცემობის და გვერდში უდგას მათ, მაგრამ დალუქულებს ვერაფერს უშეუღლი...



მრავალმილიონიანი უკრაინა დღესაც მედგრად ებრძვის მტრის რისხვას, რომელმაც ყველაფერი გაანადგურა და სწამთ ხვალისდელი დღის, რომ უკრაინაში მშვიდობა დაიბადდება. დღევანდელი მტკივნეული თემა გვაფიქრებინებს იმასაც, რომ საქართველოში, როგორც პატარა ქვეყანაში, ერთ უნდა გამრავლდეს, რადგან ყველამ კარგად ვიცით, რომ ქვეყნის ძალა ერის გამრავლებასა და ერთობაშია. ძლიერ და განვითარებულ ქვეყანას კი მტერი ვერ დააჩოქებს. დიავ, ასეა დღეს უკრაინა და მისი ხალხი. მათ სწამთ, უკეთესი ხვალისდელი დღის.

გაზაფხულის მოსვლასთან და ქალთა მნიშვნელოვან დღეებთან დაკავშირებით ჩვენი გაზეთის სტუმრია მრავალმილიანი დედა ქალბატონი მარიამ ავაზაშვილი, რომელიც ბედნიერი დედაა შვილებისა და შვილიშვილების გარემოცვაში. ქალბატონი მარიამს მივულოცეთ სადღესასწაულო დღეები, გაზაფხული, რომელიც ყველას გულსა და სულს ახარებს და ვთხოვეთ ესაუბრა თავისი განვლილი ცხოვრების შესახებ.

– ქალბატონი მარიამ, რა გრძნობა გეუფლებათ ხოლმე გაზაფხულის მოსვლასთან დაკავშირებით, – რა არის თქვენთვის გაზაფხული? გაზაფხული ხომ ფერად-ფერად ყვავილებთან ასოცირდება.

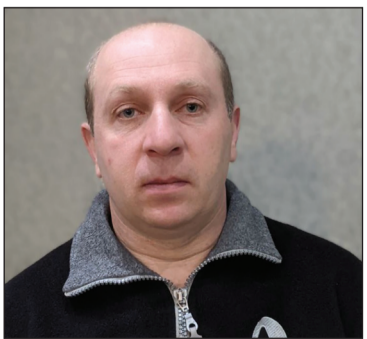
– გაზაფხულის მოსვლა ჩემთვის არის მეორე სიცოცხლის დაბადება. გაზაფხულზე იღვიძებს ბუნება, მინიდან ამოდინს ღამა-ღამაზე ყვავილები, ყვავილობს ხეხილი და ღამაზედებამდე სამყარო. ბუნება ძალიან მიყვარს. ჩემს ეზოში ყოველთვის ვცდილობ დავერგო მარადმწვანე სხვადასხვა ჯემის ხეები. ყვავილები ჩემი შობაა, ჩემს ეზოში იანვრიდან დაწყებული ენებლები, იები და სხვადასხვა სახის ყვავილები ნოემბრამდე სულ

ყვავის და მთელი წლის განმავლობაში მათი სურნელი ტრიალებს.

– რამდენიმე ათეული წლის წინ თქვენი ბედი დაუკავშირეთ უკვე ან გარდაცვლილ, ყვარელში ცნობილ ზოტქეიკოსს, ბატონ გიორგი ავაზაშვილს. რით მოხიბლა ახალგაზრდა, ღამა-ღამაზე მკვრივ ნახევარმა?

– ბატონ გიორგის ჩემი ბედი დავუკავშირე 24 წლის ასაკში. ერთი პერიოდი ვმუშაობდი ყვარლის რაიონული საავადმყოფოს ქირურგიულ განყოფილებაში. ამ პერიოდში გიორგიმ გაიკეთა ბრმა ნანალავის ოპერაცია, მოვეწონე, მომეწონა და ერთ თვეში შევუღლდით, ქორწილი არ

იმისათვის, რომ მანქანა გაგართულებდ იოშუაოს...



ოცდამეერთე საუკუნე რომ მეცნიერებათა მიღწევების და ტექნიკური განვითარების ეპოქის დასაწყისია, ეჭვი არავის ეპარება დღეს, განსაკუთრებით თვალში საცემია საყოფაცხოვრებო ტექნიკის პროგრესი, რომელმაც ადამიანებს და მათ შორის დიასახლისებს შორის მნიშვნელოვნად შეუშუშებუქა. სადღისო მოთხოვნების გათვალისწინებით მეტად საჭირო გახდა შემქმნელი ხელოსნის პროფესია და სამწუხაროდ, ასეთი ცოდნით აღჭურვილი ადამიანები სანთლით

გაგრძელება მე-8 გვ.-ზე

გაგრძელება მე-3 გვ.-ზე

17 აპრილს ბრწყინვალე დღესასწაული გზობა აღინიშნება



ბზობა იგივე ბაიაობა ათორმეტ ქრისტიანულ დღესასწაულს განეკუთვნება. ბზობა მაცხოვრის იერუსალიმში დიდებით შესვლის აღსანიშნავად იდღესასწაულება, როდესაც იესო ქრისტეს იერუსალიმში ხალხი პალმების რტოებით, ფეხქვეშ გაგებულ საშოსთან და მადიდებელი შეძახვებით – ოსანა მალალთა შინა, კურთხეულ არ მომავალი სახელითა უფლისათა – შეეგება. იმ კურთხევებში თუ ქრისტიანულ ქვეყნებში, სადაც პალმა არ ხარობს, დაადგენილი ტრადიციის მიხედვით სადღესასწაულოდ ის მცენარე იხმარება, რომელიც გაზაფხულზე ამ დროს იქ ხარობს.

ბზობა-ბაიაობა, როგორც ეს საეკლესიო კალენდრის მიხედვითაა დადგენილი, აღდგომის წინა კვირის მთელ საქართველოში იდღესასწაულება.

დღესასწაულის აღნიშვნის ტრადიციების შესახებ გვესაუბრება ნინო ლამბაძის (ივ. ჯავახიშვილის ისტორიისა და ეთნოლოგიის ინსტიტუტი):

აქციით ქვად თქვენი მომავალი! დაწარჩენებიც იმავს იმეორებდნენ და აკეთებდნენ. ბოროტი ძალების განდევნის ამ წესს ყველა ოჯახი ვენების ორშაბათს, სამშაბათს, ოთხშაბათს ასრულებდა.

რაჭა-ლეჩხუმში ეს დღე უქმე იყო. მიდიოდნენ ეკლესიაში და იქიდან მოჰქონდათ ბზა. სახლში მოტანილ ბზას თავზე შემოივლებდნენ და ნაკვერჩხლებზე დადებდნენ. თუ აბრიალდებოდა, ეს იმას ნიშნავდა, რომ ბზის პატრონი დიდხანს იცოცხლებოდა, თუ მალე ჩაქრებოდა – ცოტა ხანს (ლეჩხუმში). რაჭაში ცეცხლში ჩაგდებული ბზა თუ ცეცხლის ალში ორჯერ ან სამჯერ ნაღმა დატრიალდებოდა, ეს კარგი წელიწადის მომასწავლებელი იყო, თუ უკუღმა – ცუდი.

სამეგრელოში ბზობა-ბაიაობას ბაიას ყვავილს, რომელიც ფერის გამო ხალხისთვის მზესთან იყო ასოცირებული, სახლში, იატაკზე წრიულად დააფენდნენ და ზედ კვერცხებს გადააფარებდნენ. ამ კვერცხებს სააღდგომოდ აუცილებლად

ვებდნენ. ეკლესიიდან ბზა რომ მოჰქონდათ, ერთმანეთს დააბრწყინებდნენ, თან გაულექსავდნენ:

„აჰა, ყვავ ბზა, ეგერიოს გზა, მიტრიალდი, მოტრიალდი, გაოხრდი და გატრიალდი.“

ხალხი ცდილობდა მთელი დღის განმავლობაში ყვავი არ დაენახა: ყვავი ნიწილას აღარ შეჭამსო. ხალხში ასეთი გამოთქმა არსებობს: „ბზობის ყვავიეთი გაქრაო“, რაც ვისმეს ერთბაშად გაუჩინარებს ნიწილას. მთელი ზამთრის განმავლობაში ყვავი სარჩოს საძებნელად სოფელს დასტრიალებს. ხალხის დაკვირვებით გაზაფხულზე, რომლის დადგომასაც იგი ბზობას უკავშირებდა, ყვავები სოფლის მახლობელ ტყეებში მიფრინავდნენ, სადაც საკვებს უზებად პოულობენ, ბზობის შემდეგ კი სოფელში იშვიათად ჩანან.

კახეთში ბზობას საქმის კეთება იცოდნენ, – ყველაფერი ბარაქიანი იქნე-

გზობა-ბაიაობა საქართველოში

„სვანეთის ყველა სოფელში ბზობის საღამოს გოგონები უკაცრიელ სახლში იკრიბებოდნენ და მღეროდნენ ე.წ. ლეგოლი – კრიოლიოს (კირე ელიასონს): „ქრისტე! მიუტევე ცოდვები ჩემ გარდაცვლილს (დაასახლებდნენ) და დღევრძელი და ყველა საქმეში წარმატებული ამყოფე ჩემი ნათესავი (დაასახლებდნენ) და ოჯახის წევრი (დაასახლებდნენ)“. თითოეული გოგონა ჩამოყვებოდა და მოიხსენიებდა თავის მიცვალებულებს და ცოცხლებს, დანარჩენები კი მასთან ერთად იმეორებდნენ. გარეშე ვისაც ლეგოლაში მისიანების მოხსენიება ენდომებოდა, როგორც ცოცხლებს ის ასევე მიცვალებულების, მომღერლებისთვის კაკალი ან მარლის ნატყბი უნდა მიეცა, თითქოსდა იმის გამო, რომ მაცხოვრის მათი ლოცვები შეესმინა. გოგონები ვენების კვირად, ოთხშაბათ-პარასკევის გარდა, ამ წესს სიმღერის გარეშე ასრულებდნენ. ხალხის რწმენით ამ დღეებში არ ვარგავდა სიმღერა.

შეღებავდნენ. ბზობას ამზადებდნენ ფხალულს, რომელშიც ბაიას ყვავილს აუცილებლად გაურევდნენ. სწამდათ, რომ ფხალულის შეჭმის შემდეგ მთელი წლის განმავლობაში ენერგიით სავსენი იქნებოდნენ. ბზობისთვის ასევე უნდა ეჭამათ თევზი. ეკლესიაში კურთხევის შემდეგ ბზა სახლში მოჰქონდათ. მას მიცვალებულსაც უღებდნენ საფლავზე და ერთმანეთსაც ჩუქნიდნენ. ზოგან მამაკაცები იკრიბებოდნენ და ბზებით ეკლესიას სიმღერით გარს უვლიდნენ. ისინი ბზას ეკლესიაში მისულ ხალხს ჩუქნიდნენ.

მესხეთში ბზობას ქალებს მინდვრიდან თოვლი მოჰქონდათ და გზაში ჭამდნენ, შინ კი ოჯახის წევრებს და საქონელს გადააყრიდნენ, თან ამბობდნენ: „ბზო, ბზო, ბუზუბო, აქაურობას მომორდი“. ხალხს სწამდა, რომ ამ წესის შესრულების შემდეგ ბუზუბო მათ ანარ შეანუხებდნენ.

ბაო. უფრო თესვადნენ: სიმინდს, ლობიოს, კიტრს – ბზასავით დაისხამსო. კახელებმა კარგად იცოდნენ, რომ ხარება და ბზობა შეიძლება ერთმანეთს დაემთხვეს, შესაძლოა, ხარება წინ უსწრებდეს ბზობას, ან პირიქით. იმ შემთხვევაში, თუ ხარება ბზობას მოსდევს, ხალხის თქმით უფრო ხარ ხსნილდება, რაც საეკლესიო ტიპიკონს სრულად შეესაბამება.

გუდაშაყრაში ბზას ბავშვებს თავში უკეთებდნენ, ყვავები დაიმალეობანო. ზოგი ბზას კვერცხებზე ცვლიდა.

ბზობას ხეში ბზობა-კაზარობას ეძახდნენ. მოხვევები ამ დღეს უქმობდნენ, ეკლესიაში წირვა-ლოცვას ესწრებოდნენ, ეზიარებოდნენ და მღვდელის მათ ბზით ნაკურთხ ნყაღს ასხამდა. ხეში ბზის მაგივრობას ტირიფი ასრულებდა.

მთელ ფშა-ხევსურეთში მხოლოდ სოფელ მალაროსკარში არის ბზა. ამ სოფელში იყო პატარა კოშკი – წმ. გიორგის სალოცავი. გადმოცემის მიხედვით, რადგანაც ქრისტიანულ ეკლესიას ბზა სჭირდებოდა და ფშა-ხევსურეთში იგი არ იყო, ქრისტიანობის განსამტკიცებლად თამარ მეფეს წმ. გიორგის ნიშნად ეს მცენარე გაუშენებია. ამ ადგილს ბზიანას ეძახიან. აქვე ქრისტიანული ეკლესიაც მდგარა. თავდაპირველად მცირე ტერიტორიაზე დარგული ბზა დროთა განმავლობაში დიდ ფართობს მოსდებოდა. ხატი ბზიანაში პირუტყვის შეყვანას კრძალავდა. ვისი პირუტყვიც ბზიანაში შეედოდა, ხატი მას დაამიზეზებდა, ანუ ავად გახდიდა, ან საქონელს უზარალებდა, ან სხვა რაიმეს შეამთხვევდა. დაზარალებული მივიდოდა მკითხავთან, რომელიც ერთი საკლავისა და სანთელ-სანორის მიტანას დაავალებდა. ფშაში ბზობა მათურის მთავარანგელოზის ხატში იცოდნენ. მიცვალებულის პატრონს ეკლესიაში თევზი მიჰქონდა და იქ მყოფებს უმასპინძლებოდა. ხატიმ არც საქმელის მიტანა იცოდნენ და არც სასმელის. ხევისბერი მლოცველის მიერ მიტანილ სანთელს ჩამოქნიდა, დაანთებდა, ილოცებდა ხატის ყმებისთვის, რის შემდეგაც მლოცველი მინ ბრუნდებოდა.“

როგორ უნდა მოვიქცეთ ჰიპერტონიული კრიზისის დროს

ჰიპერტონიული კრიზი, ჩვეულებრივ, ძალზე სწრაფად და მოულოდნელად ვითარდება, მის განვითარებამდე კი ავადმყოფს, როგორც წესი, კარგი შეგრძნება აქვს და არაფერს უჩივის.

შეიძლება ითქვას – სწორედ ეს გარემოება ხდება ჰიპერტონიული კრიზისის განვითარების მიზეზი. ჰიპერტონიული დაავადებით დაავადებულები მკურნალობის პროცესში მდგომარეობის გაუმჯობესების კვალად ხშირად წყვეტენ კარდიოლოგების მიერ დანიშნული პრეპარატების მიღებას, არღვევენ ექიმის მიერ რეკომენდებულ დოზას, ცვლიან ცხოვრების წესს, ძველ, მავნე და არასასურველ ჩვევებს უბრუნდებიან. ყოველივე ეს კი, საბოლოოდ, ძვირად უჯდება.

ჰიპერტონიული კრიზისის დროს

ჰიპერტონიული კრიზისის განვითარება არა მხოლოდ პაციენტისათვის, აბოლოლებსთვისაც მძიმე ხვედრი და საგანგაშო ხოლმე. ასეთ დროს პირველი დახმარების აღმოჩენა მცტად მნიშვნელოვანი საქმეა, ამ დახმარებისათვის სათანადო წესების ცოდნა კი – ყველასათვის აუცილებელი.

ჰიპერტონიული კრიზისის პირველი სიმპტომების გამოვლენისთანავე არ უნდა დაიბნეთ და დაუყოვნებლივ გამოიძახოთ სასწრაფო დახმარების ბრიგადა. გახსოვდეთ, ჰიპერტონიული კრიზისი სწრაფად ვითარდება და ხშირად საჭირო ხდება პაციენტის სასწრაფოდ ჰოსპიტალიზაცია. ეს უკანასკნელი განსაკუთრებით აუცილებელია იმ შემთხვევაში, თუ აღამიანს ჰიპერტონიული კრიზისი პირველად განუვითარდა ან კიდევ აღინიშნება გართულებული ჰიპერტონიული კრიზისის ნიშნები.

სასწრაფო დახმარების სამსახურის ექიმის მოსვლამდე ავადმყოფი საწოლში უნდა მოაკალათოთ ნახევრად მჯდომარედ, რაც შეიძლება მოხერხებულად (ამისათვის ბალიშები გამოიყენეთ). ასეთი პოზიცია საჭიროა იმისათვის, რომ თავიდან იქნას აცილებული სისხლის მიმოქცევის უფლების ჩათბუნება; ამისათვის შეგიძლება ფეხები ცხელ წყალში ჩააყოფინოთ, ტერფები და წვივები საბურთაით დაუთბუროთ ან კიდევ ფეხებზე მდოვკის საფენები დაადოთ. აღმოცენებულ კანკალსა და ციებ-ცხელებს მხოლოდ აღნიშნული პროცედურებით დაძლეეთ. ჰიპერტონიული კრიზისის დროს პაციენტი უნდა უზრუნველყოთ სუფთა ჰაერით, ამისათვის, სულ მცირე, სარკმელი მაინც უნდა გაიხლოს. გარდა ამისა, ავადმყოფს უნდა დააღვინოთ ის შედიკამენტი, რომლითაც მკურნალობდა. ძლიერი თავის ტკივილის დროს შეგიძლიათ მისთვის ჩვეული მარდმენტიც დაუშაბოთ (თუ, რა თქმა უნდა, პაციენტს მკურნალობის კურსში ამ ჯგუფის პრეპარატი ჰქონდა ჩართული). მკერდის ძელის უკან ტკივილის განვითარებისთანავე რეკომენდებულია ნიტროგლიცერინი ენის ქვეშ. სხვა (ახალი ანტიჰიპერტენზიული) პრეპარატების მიღება ექიმის მოსვლამდე დაუშვებელია. შემდგომი ტაქტიკა ექიმის გადასასწავლელია (ის საჭიროებისამებრ თავად გადანიშნავს ინტრავენურად ანტიჰიპერტენზიული პრეპარატის შეყვანას).

ჰიპერტონიული კრიზისის ძირითადი მახასიათებელია არტერიული წნევის უცაბედად და მნიშვნელოვნად აწევა.

ჰიპერტონიული კრიზის გართულების გარეშე ის, როგორც წესი, თავის ძლიერი, მოუპლსიერ ტკივილის უეცრად აღმოცენებით იწყება, თან სდევს თავბრუსხვევა, მხედველობის დარღვევა (ჭანჭყელების ცოცვის შეგრძნება თვალში), გულისრევა და ერთგვარადადღებინება. ეს სიმპტომები განპირობებულია ტვინის სისხლის მიმოქცევის ადგილობრივად დარღვევით. ავადმყოფს ამ დროს აგზნება, შიში და მოუხვეწრობა იწყობს. უძლიერდება ოფლდენა და სიცხის შეგრძნება ეუფლება. მეორე წუთს კი ქვედა კიდურების არეში სიცხის შეგრძნება და კანკალი იწყობს.

საერთოდ, აღნიშნული სიმპტომები – „შიშვანი კანკალი“, ცივი ოფლი, ციებ-ცხელება „ბატის კანის“ ეფექტი – ჰიპერტონიული კრიზისისთვის დამახასიათებელი ნიშნებია. პაციენტებს ამ დროს პაერის უმარისობა აღინიშნებათ და ქოშინი ეწყებათ. შეტევას ზოგჯერ თან სდევს გულის არეში ტკივილი, პულსის აჩქარება. პაციენტთა დიდ ნაწილს სახის, კისრისა და ხელების კანი წითელი ლაქებით ეფარება, არტერიული წნევა (განსაკუთრებით – სისტოლური) ამ დროს მკვეთრად მაღლა აწეული.

ბართულებული კრიზი

შედარებით ნელ-ნელა ვითარდება და შესაძლოა გარკვეულ პერიოდს (რამდენიმე დღეს) გაგრძელდეს. იწყება სიმძიმის შეგრძნებით თავის არეში, ყურებში შუილითა და ძლიანობით. პაციენტს ზოგჯერ გულსრევა და თავბრუსხვევა აწუხებს, მხედველობისა და სმენის დარღვევა აღინიშნება, მნიშვნელოვანი დარღვევა (ცნობიერების მხრივაც შეკავება, რეაქციის შენელება და სხვა სიმპტომები გონების დაკარგვის ჩათვლით). გართულებული ჰიპერტონიული კრიზისის დროს პაციენტი სრულიად სხვაგვარად გამოიყურება – კანი ცივი და მშრალი აქვს, სახეზე მოლოჯრო-მოწითალი ელფერი დაჰკრავს, პულსი დიდად არ ეცვლება. წნევა ამ დროს მაინცდამაინც მკვეთრად არ იწევს და არც ისე მაღალ მაჩვენებლებს აღწევს, თუმცა კრიზის დამახასიათებელი სიმპტომები წნევის დარღვევების შემდეგ გაცილებით დიდხანს რჩება. გართულებული ჰიპერტონიული კრიზის შესაძლოა ცერებრული, კორონარული ან ასთმური ვარიანტით წარმართოს.

აღმოჩენილია კიბოს მკურნალობის ახალი საშუალებები

აშშ-ს ბიომედიცინის აღმოჩენების ინსტიტუტის (BDI) მეცნიერთა გუნდმა კიბოს თერაპიის ახალ მეთოდს მიაგნო.

ამ თვალსაზრისით პოტენციის მქონეა T – უჯრედების იმუნურ დაცვაზე პასუხისმგებელი საკონტროლო წერტილი (checkpoint).

თავგებულე ჩატარებული კვლევების ფარგლებში, სპეცილისტებმა აღმოაჩინეს, რომ T – უჯრედებში სპეციალური ცილის თოროზინფოსფატაზის PTP1B ინ-

ჰიბირებით, იმუნური დაცვა ძლიერდება და შეიძლება სიმსივნის განვითარება შეჩერდეს. ცდები მიმდინარეობდა პრეპარატის საინექციო ფორმის გამოყენებით, რომლის უსაფრთხოება და ეფექტურობა ადამიანებზე დამტკიცებულია.

T-უჯრედები ორგანიზმის იმუნური სისტემის მნიშვნელოვანი ნაწილია, რადგანაც მათ შეუძლია ვირუსებისა და კიბოს უჯრედების განადგურება. თუმცა აღმოჩნდა, რომ PTP1B ცილების

სიჭარბისას, T-უჯრედებში ქვეითდება სიმსივნის უჯრედებთან და ონკოლოგიასთან ბრძოლის უნარი. სპეცილისტებმა აღნიშნულ მოვლენას უჯრედშიდა მუხრუჭი ანუ საკონტროლო წერტილი უწოდეს.

მეცნიერებს მიაჩნიათ, რომ ჩატარებული სამუშაო შეიძლება კიბოს თერაპიის მეთოდების ან პრეპარატების მომავალი კლინიკური კვლევის საფუძველი აღმოჩნდეს.



...საოცრად ნიჭიერი თაობა მოდის, რომელიც წინაპართა ტრადიციებს ღირსეულად გააბრძოლებს და ქვეყნის განვითარებისთვის იღვანებს

დასაწყისი 1-ელ გვ.-ზე

გვექონია, გვექონდა ნიშნობა და შინაურებისთვის პატარა სუფრა. მოხიბლვას რაც შეეხება, იყო ჭკვიანი და პატიოსანი ადამიანი. ალბათ ამან გადაწყვიტა ჩემი ბედი.

– მიუხედავად იმისა, რომ თქვენ დღეს მართლაც ცხოვრობთ, გაქვთ ძლიერი ოჯახი – ოთხი შვილი და შვილიშვილები. რას საქმიანობენ დღეს ისინი?

– მყავს ოთხი შვილი, ოთხივე გოგონები. ოთხივემ დაამთავრეს უმაღლესი სასწავლებლები. უფროსი ბუღალტრ-ეკონომისტი, მეორე ექიმი-ნევროპათოლოგი, მესამე მედიკი, მეოთხე ინგლისურის სპეციალისტი. ოთხი შვილიდან ორი მუშაობს, ორი კი ოცი წელია მონაზვნები არიან. უფროსი ქალიშვილს ყავს ორი შვილი – ბიჭები, ორივემ დაამთავრა უმაღლესი და მუშაობენ თბილისში.

უმცროსი ქალიშვილს ყავს რვა შვილი, სამი ბიჭი და ხუთი გოგო. ამათგან ოთხი სტუდენტია, ერთი წელს ამთავრებს „სანტიაგო“ უნივერსიტეტს, პროგრამირების ფაკულტეტს, პარალელურად მუშაობს საქართველოს ბანკში პროგრამისტად. ოთხი კი სკოლის მოსწავლეები არიან.

– ისეთ პრობლემაში შეიქცა, როცა საქართველოში ყოფილიყო, არ იყო დენი, გაზი, არბოლები იყო კვების პრობლემები. ვინ გეხმარებოდა მათ გაზრდაში? როგორ იყო იმ დროისთვის თქვენი ოჯახის ეკონომიკური მხარე და როგორც მრავალშვილიან დედას თუ გეხმარებოდა ადგილობრივი ხელმძღვანელობა რაიმე სახის შენარჩუნებით?

– ჩემი შვილების გაზრდაში არაერთი არ გვეხმარებოდა. მე და ჩემი მეუღლე თვითონ ვუმკლავდებოდით ამ პრობლემებს.

ჩემი შვილების სტუდენტობის დროს ჩემი ოჯახის ეკონომიკური მხარე იყო ძალიან დაბალი, მეუღლე არ მუშაობდა, მაგრამ რაღაცნაირად გავვქონდა თავი. ადგილობრივი ხელმძღვანელობისგანაც არასოდეს არ მიგვიღია დახმარება. მიუხედავად ამ ყველაფრისა, დღეს ბედნიერი ვარ, როგორც მრავალშვილიანი დედა.

– თუ გრძობდით ხოლმე ამ ღირსშესანიშნავ დღეებში მეუღლის მხრიდან ყურადღებას?

– ჩემი მეუღლის მხრიდან ყოველთვის ვგრძობდი დიდ ყურადღებას. საჩუქრების ყიდვა არ უყვარდა, მისი ფინანსებით კი საჩუქრებს ჩემი გემოვნებით ვარჩევდი.

– ახლა უკვე ასაკს მიღწეული, თქვენ კარგა ხანს მუშაობდით ჩვენი რაიონის პროფკავშირებში ალექსი ავეტიკოვთან, მზია მოლაშვილთან და სხვებთან, რომლებიც დღეს უკვე აღარ არიან. რას გაიხსენებდით იმ ახალგაზრდული პერიოდთან?

– ვმუშაობდი მზია მოლაშვილთან ცხოველთა ხელოვნური დათესვის სადგურში ლაბორანტად. შემდეგ ისევ მომიწია მუშაობა ქალბატონ მზია მოლაშვილთან რაიონის პროფკავშირში ინსტრუქტორ-რევიზორად. ამის შემდეგ ვმუშაობდი სოცდაზღვევის ფონდში ბუღალტრად 1997 წლამდე. მას შემდეგ აღარ მიმუშავია, ვარ სახლში და ვმომოხმობ როგორც შემძღვია. საინტერესო და სახალისო იყო ჩემი პროფკავშირში მუშაობის პერიოდი, საშუალება გვქონდა შეღავათიან ფასებში და უფასოდაც კი დაგვეცვინა ჩვენი ქვეყნის სხვადასხვა ღირსშესანიშნავ ადგილებში. ვიყავით ერთ მუშტად მექარული კოლექტივი და ჩვენს საქმეს ყველა სინარულით ვაკეთებდით. ხშირად ვინატრებ ხოლმე იმ დროის დაბრუნებას.



– ყველაზე ლამაზი მოსაგონარი დღეები თქვენი ცხოვრებიდან.

– ჩემს ცხოვრებაში ყველაზე მნიშვნელოვანი და სასიხარულო დღეები იყო ჩემი შვილების დაბადება და მათი უმაღლესი სასწავლებლებში ჩარიცხვა.

– თუ არ ვცდები, ხართ ცხრა შვილიშვილის ბებია, მათ თურმე გვაშობია. რა მდგომარეობაშია მარია ბებია შვილიშვილების გარემოცვაში?

– მარია, იგივე ლამარა ბებია, შვილიშვილების გარემოცვაში არის ძალიან ბედნიერი, ერთი სული მაქვს ხოლმე როდის მოვლენ ჩემთან და ჩაგებულები მათ. ძალიან მინდა, რომ შვილთაშვილს მოეხსნოს, მაგრამ „ზარმაცობენ“.

– ჩვენი გაზეთის ფურცლებიდან რას ეტყობოდა დედებს, ბებიებს, მა-

მებს და პაპებს და იმ უკრიანელ ხალხს, რომლებიც თავგამოდებით იბრძვიან შვილების, შვილიშვილების, ოჯახის და მთელი მსოფლიოს გადასარჩენად? თქვენ როგორ ხელდათ მომავალს?

– თქვენი გაზეთის ფურცლებიდან ვეცოდით დედებს და მამებს, იყოლიონ ბევრი შვილი, ოთხზე ნაკლები არა. ბებიებს, პაპებს კი ვუსურვებ ჯანმრთელობას და დიდხანს სიცოცხლეს, რომ გაიხარონ თავიანთი შვილიშვილებსა და შვილთაშვილებში. რაც შეეხება უკრიანელ ხალხს, ვუსურვებ გამძლეობას, სიმტკიცეს, მტერზე გამარჯვებას და მშვიდობას. დიდება უკრიანს!..

ესაუბრა
დალი ტატულიშვილი

გლობალური სასურსათო უსაფრთხოების ახალი სცენარები

ბოლო 2 წლის განმავლობაში, გლობალურ სასურსათო უსაფრთხოებას FAO-19-მა არაერთი გამოწვევა შეუქმნა. ამ მხრივ, დღეს კიდევ უფრო მეტი გამოწვევის წინაშე ვდგავართ უკრაინისა და რუსეთში მიმდინარე მოვლენების გამო. ეს ქვეყნები მსოფლიო სასურსათის წარმოებასა და მიწოდებაში მნიშვნელოვან როლს თამაშობენ. რუსეთი მსოფლიოში ხორბლის ყველაზე დიდი ექსპორტიორია, ხოლო უკრაინა – სიდიდით მეხუთე. ორივე ქვეყანა მსოფლიოს ქერის მარაგის 19%-ს, ხორბლის 14%-ს და სიმინდის 4%-ს აწვდის. ეს მსოფლიოში მარცხენა ექსპორტის ერთ მესამედზე მეტია. ისინი არიან რაფის ზეთის მთავარი მიწოდებლებიც და მსოფლიოში მზესუმზირის ზეთის საექსპორტო ბაზრის 52%-ს აწვებენ. სასურსათო გლობალურ მომარაგებაშიც წამყვანი მწარმოებელი რუსეთია.

უკრაინული და რუსული მარცხენა და ზეთის მიწოდების ჯაჭვისა და ლოგისტიკის შეფერხებები, ამასთან, რუსეთიდან ექსპორტზე დაწესებული შეზღუდვები, მსოფლიო სასურსათის უსაფრთხოების სურათს მნიშვნელოვნად შეცვლის. ეს განსაკუთრებით აისახება იმ ორმოცდაათამდე ქვეყანაზე, რომელთა ხორბლის მარაგის 30%, ან მეტი, რუსეთსა და უკრაინაზეა დამოკიდებული. ამ ქვეყნების დიდი ნაწილი ნაკლებად განვითარებულ ქვეყნებს მიეკუთვნება, რომლებსაც დაბალი შემოსავალი და სურსათის დეფიციტი აქვთ ჩრდილოეთ აფრიკაში, აზიასა და ახლო აღმოსავლეთში. ბევრი ევროპული და ცენტრალური აზიის ქვეყანა სასურსათის მარაგის 50%-ს რუსეთისგან იყვებს და ამ მხრივ დეფიციტი, შეიძლება, შემდეგ წლამდე გავრცელდეს.

სურსათზე ფასები 2020 წლის მეორე ნახევრიდან იზრდებოდა, 2022 წლის თებერვალში კი ყველა დროის ყველაზე მაღალ ნიშნულს მიაღწია. ამის მიზეზები იყო მაღალი მოთხოვნა, წარმოების შუალედური ხარჯები, ტრანსპორტირების ხარჯი და საპორტო შეფერხებები.

მაგალითად, 2021 წლის განმავლობაში, ხორბლისა და ქერის გლობალურმა ფასმა 31%-ით მოიმატა. 60%-ზე მეტი გაიზარდა რაფისა და მზესუმზირის ზეთის ფასები. მაღალმა მოთხოვნამ და ბუნებრივი გაზის ფასის არასტაბილურობამ ასევე გაზარდა სასურსათის ფასი.

მიმდინარე კონფლიქტის ინტენსიურობა და ხანგრძლივობა უცნობია. საქონლის ამ ორი დიდი ექსპორტიორი ქვეყნის სასოფლო-სამეურნეო აქტივობები კი სავარაუდოდ შეფერხდება, რამაც, შეიძლება, მსოფლიოს სურსათით მომარაგებას სერიოზული საფრთხე შეუქმნას. ეს მაშინ, როცა საერთაშორისო საკვებისა და საქონლის ფასები უკვე მაღალი და არასტაბილურია. კონფლიქტმა ასევე შეიძლება შეზღუდოს უკრაინის მსყიდველობითი უნარი და ქვეყანაში სასოფლო-სამეურნეო წარმოება, რაც მის სასურსათო უსაფრთხოებას გაზრდის.

მთავარი რისკფაქტორები

მარცხენა კულტურების მოსავლის ალება იენისში დაიწყება. გაურკვეველია, შეძლებენ თუ არა უკრაინელი ფერმერები საშუალოების შესრულებას და ბაზრებისთვის მოსავლის მიწოდებას. მოსახლეობის მასობრივმა გადაადგილებამ სასოფლო-სამეურნეო სფეროში მოშუშავთა რიცხვი შეამცირა. რთული იქნება სასოფლო-სამეურნეო ნაკვეთებზე წვდომა. ასევე, შეზღუდული იქნება საქონლისა და შინაური ფრინველის მოვლა, ხილისა და ბოსტნეულის წარმოება.

შავ ზღვაზე უკრაინული პორტები დაიხურა. სახმელეთო ტრანსპორტი ხელშეუხებელიც რომ დარჩეს, შეუძლებელია მარცხენა სასოფლო-სამეურნეო სფეროში მოშუშავთა რიცხვი შეამცირა. გლობალური სასოფლო-სამეურნეო ნაკვეთებზე წვდომა და საკვების მიწოდება დასუსტდება. უცნობია, ხელშეუხებელი და ოკუპირებული დარჩება თუ არა სასოფლო-სამეურნეო მიწები და გადაამუშავებელი მოწყობილობები.

ამ დროისთვის, შავ ზღვაზე რუსული პორტები ღიაა, ხოლო სასოფლო-სამეურნეო პროდუქციის განსაკუთრებული შეფერხებები ახლო მომავალში მოსალოდნელი არ არის. თუმცა, რუსეთის წინააღმდეგ ფინანსურმა საწესდებმა შესაძლოა შეზღუდოს სასოფლო-სამეურნეო პროდუქტების წარმოება და ზრდა, რაც, საბოლოოდ, კიდევ უფრო გაზრდის ფასებს.

რუსეთი გლობალურ ენერჯობაზარზე ლიდერი მოთამაშეა. მის ხარჯზეა გლობალური ქვანახშირის ექსპორტის 18%, ნავთობის 11% და გაზის 10%.

სოფლის მეურნეობას სჭირდება სანავთი, გაზი, ელექტროენერჯია, სასუქი, პესტიციდები. ენერჯია საჭიროა საკვების ინფლაციის და პროდუქტებისთვისაც. მიმდინარე კონფლიქტი გამოწვევდა ენერჯობაზე უსაფრთხოების უზრუნველყოფის საჭიროებას.

მსოფლიოს მოსახლეობის 35%-თვის ხორბალი მთავარი საკვებია. მიმდინარე კონფლიქტმა შეიძლება სწრაფად და მკვეთრად შეამციროს რუსეთიდან და უკრაინიდან ხორბლის ექსპორტი. ჯერჯერობით უცნობია, შეძლებენ თუ არა ამ ხარვეზის შეგუებას ექსპორტიორებს. ხორბლის მარაგი უკვე მცირდება კანადაში, ხოლო ამერიკის შეერთებული შტატები, არგენტინა და სხვა ქვეყნები, ალბათ, ექსპორტს შეზღუდვენ, რადგან შიდა მოხმარება იქნება უზრუნველსაყოფი.

ხორბლის იმპორტზე დამოკიდებული ქვეყნები გლობალური მიწოდების საზრუნავი გახდება. ეგვიპტე, თურქეთი, ბანგლადეში და ირანი მსოფლიოში ხორბლის მონიხვე იმპორტიორები არიან და რუსეთიდან და უკრაინიდან ხორბლის 60%-ს ყიდულობენ. ლიბანის, ტუნისის, იემენის, ლიბიის და პაკისტანის ხორბლის მარაგიც ამ ორ ქვეყანაზე მნიშვნელოვნად დამოკიდებულია. საფარული, შემცირდება ვაჭრობა სიმინდზეც, რადგან ფასები გაიზარდება, ასევე, ჯერჯერობით არ მოელოა უკრაინიდან სიმინდის ექსპორტის დაბრუნებას.

გაურკვეველია მზესუმზირის ზეთისა და სხვა ზეთების ექსპორტის ბედი. მზესუმზირის ზეთის მთავარი იმპორტიორებია, მათ შორის, ინდოეთი, ევროკავშირმა, ჩინეთმა, ირანმა და თურქეთმა ან სხვა მომხრეებელმა უნდა მოხაზონ, ან ის სხვა მცენარეული ზეთით ჩაანაცვლონ, რასაც ასევე გავლენა ექნება მაგალითად, პალმის, სოიოს და რაფის ზეთზე.

რეკომენდაციები

1. საკვებისა და სასურსათო გლობალური ვაჭრობის ღიაობა. ყველაფერი უნდა გაკეთდეს წარმოებისა და საბაზრო აქტივობების დასაცავად, რათა შიდა და გლობალური მოთხოვნები დაკმაყოფილდეს. მიწო-

დების ჯაჭვი არ უნდა განწყდეს, რაც გულისხმობს მოსავლის, საქონლის, სასურსათო ინფრასტრუქტურისა და ყველა ლოგისტიკური სისტემის დაცვას.

2. ახალი და უფრო დივერსიფიცირებული მომწოდებლების მოძებნა. შოკის აღმოსაფხვრელად, უკრაინისა და რუსეთიდან სურსათის იმპორტზე დამოკიდებულმა ქვეყნებმა ალტერნატიული მომწოდებლები უნდა მოიხაზონ. ასევე, სურსათის არსებული მარაგების შიდა მოხმარებისთვის დივერსიფიკაცია დაგეგმონ, რადგან ხალხს ჯანსაღ საკვებზე ჰქონდეს წვდომა.

3. მონყვლადი ჯგუფების, მათ შორის, იძულებით გადაადგილებული პირების მხარდაჭერა. მონყვლადი ხალხის დასაცავად მთავრობებმა სოციალური უსაფრთხოების ქსელები უნდა გააფართოვონ. საერთაშორისო ორგანიზაციები უნდა შევიდნენ უკრაინაში, რათა გასაჭირში მყოფ ხალხს დაეხმარონ. კონფლიქტი მსოფლიოში ბევრად მეტ ხალხს უბიძგებს სიღარიბისკენ და შიმშილისკენ. ჩვენ დროულად უნდა დავგეგმოთ სწორად ტარებული სოციალური დაცვის პროგრამები.

4. თავიდან ავიცილოთ დაუგეგმავი რეაქციები. ვიდრე სურსათის მარაგის უსაფრთხოებისთვის რაიმე ზომებს მიიღებენ, მთავრობებმა უნდა იფიქტონ საერთაშორისო მარკეტებზე მათ პოტენციურ გავლენაზეც. შესაძლოა, საიმპორტო ტარიფის შემცირებამ და საექსპორტო აკრძალვებმა, მოკლევადიან პერსპექტივაში, ცალკეული ქვეყნის სურსათის უსაფრთხოების გამოწვევები მოავარდოს, მაგრამ გლობალურ ბაზარზე ფასები გაზარდოს.

5. საბაზრო გამჭვირვალობის და დილოგის გაძლიერება. როცა სასოფლო-სამეურნეო პროდუქტების ბაზარი არასტაბილურია, გლობალური მარკეტის და მის შესახებ ინფორმაციის მეტი გამჭვირვალობა მთავრობებსა და ინვესტორებს მეტად ინფორმირებული გადაწყვეტილებების მიღებაში დაეხმარება. ისეთი ინიციატივები, როგორცაა -20-ის სასოფლო-სამეურნეო ბაზრის სანფორმაციო სისტემა (SI), ობიექტური და დროული საბაზრო შეფასებებით, ამგვარი გამჭვირვალობის გაზრდას ხელს უწყობს.

კუ დონეუ

გაეროს სურსათისა და სოფლის მეურნეობის ორგანიზაციის გენერალური დირექტორი

ალექსანდრე ჭავჭავაძის სახლ-მუზეუმი

კახეთში მრავალი გამოჩენილი ადამიანია, როგორებიც არიან: „ილია ჭავჭავაძე – წმიდა ილია მართალი“, „ალექსანდრე ჭავჭავაძე“, „ქეთევან დედოფალი“, „მეფე ერეკლე II“, „კოტე მარჯანიშვილი“ და ა.შ.

მათით ვამაყობთ, მათი ცხოვრება ჩვენს თვალწინაა, დავიცავთ თავიანთი ნაშრომ-ნაამაგარი.

თელავის რაიონში, სოფ. წინადალში პოეტ ალექსანდრე ჭავჭავაძის სახლი დღეს მუზეუმია. პოეტი ალექსანდრე ჭავჭავაძე, მათი ოჯახი და მისი ლექსები გვიყვარს, ზვირადა ვიცით.

ამ სახლში ცხოვრობდა პოეტი ალექსანდრე ჭავჭავაძე ოჯახით და ხალხს ლოცავდნენ – გვარავადი ღმერთი.

მისი ქალიშვილი „ანინო“ და „ეკატერინე“ ქართველი ქალების თვალწინა წარმომადგენლები იყვნენ სარწმუნოებით, სიბრძნით, ნიჭით, სილამაზით, შრომით, პასუხისმგებლობით, თავისუფლებით, მშვიდობიანობით, თანასწორუფლებიანობით, კანონით, სიკეთით, ღირსებით, უბრალოებით, მზრუნველობით,

სიყვარულით. გულით უყვარდათ ადამიანები, ეხმარებოდნენ მათ.

მუზეუმის ეზოდან იპყრობს ყურადღებას ბუნების სასწაული სილამაზე – თვითუღი ხე, თვითუღი ბუჩქი თუ ყვავილი, „სიყვარულის ხეივანი“.

პოეტ ალექსანდრე ჭავჭავაძის სახლ-მუზეუმის შობაგაძღვლები წინაში სტუმრები წერენ – ნეტავ კიდევ ვესტუმროთ პოეტ ალექსანდრე ჭავჭავაძის სახლ-მუზეუმს, „სიყვარულის ხეივანს“.

საქართველოს მთავრობას, კახეთის რწუნებულის ადმინისტრაციას, ალექსანდრე ჭავჭავაძის სახლ-მუზეუმის კოლექტივს, საქართველოს ხალხს, ქ. თელავის მუნიციპალიტეტის მერიას, კულტურის განყოფილებას მაღლობა! – ყველას, რომ იცავენ, ზრუნავენ, შრომობენ, უფრთხილდებიან „ალექსანდრე ჭავჭავაძის“ სახლ-მუზეუმს.

მერი პატარაღმრძელი





ანტისაბჭოთა მოძრაობა საქართველოს საბჭოთა სოციალისტურ რესპუბლიკაში 1988 წლისთვის გააქტიურდა. თბილისში გაფიცვებს და მიტინგებს აწყობდნენ ანტისაბჭოთა ორგანიზაციები. კონფლიქტი კიდევ უფრო გამწვავდა მას შემდეგ, რაც 1989 წლის 18 მარტს აფხაზეთში ჩატარდა 30 ათას კაციანი ლიხინის კრება, რომელზეც ხელი მოეწერა ე. წ. ლიხინის მიმართვა. დეკლარაციის მთავარი მესიჯი იყო აფხაზეთის ასსრ-ის საქართველოსგან გამოყოფა და რესპუბლიკის სტატუსის აღდგენა.

1989 წლის 25 მარტს ლიხინის მიმართვის საპირსონდო ქართულმა პატრიოტულმა ძალებმა სოხუმში მოაწყვეს მრავალათასიანი მიტინგი, რითაც უჩვენეს აფხაზ სეპარატისტებს ერთობის ძალა. ეს მიტინგი, ქართველ პატრიოტთა მიერ, უშუალოდ მერაბ კოსტავას ინიციატივით დაიგეგმა. მასში აქტიურად მონაწილეობდნენ: ზურაბ ჭავჭავაძე, თამარ ჩხეიძე, ჯუმბერ კოპალიანი, ვოვა ვეკუა, სოსო ადამია და ა.შ.

1 აპრილს დაბა ლესელიძეში ჩატარდა ანტიიმპერიალისტური მიტინგი, რომლის მონაწილეთა ერთი ჯგუფი დარბეულ იქნა აფხაზთა ეგზალტირებული მასის მიერ ზზიფსა და ახალ ათონთან; იყვნენ დაჭრილებიც. ამ ვერაგული აქციის საპასუხოდ, 2 აპრილს სოხუმში გაიმართა ქართული მოსახლეობის მიტინგები და მანიფესტაციები, რამაც შექმნა სიტუაციის უკიდურესად ესკალაციისა და გარკვეულწილად მისი უმართაობის საფრთხე. ამ ვითარებაში საქართველოს ეროვნულმა მოძრაობამ მიზანშეწონილად მიიჩნია საპროტესტო აქციების აფხაზეთიდან დედაქალაქში გადატანა. ასე დაიწყო თბილისის 1989 წლის 4-9 აპრილის აქცია. იგი აფხაზეთის კრიზისზე სრულიად ბუნებრივი და კანონზომიერი რეაქციის დაფიქსირებით დაიწყო, მალე გადაიზარდა საქართველოს პოლიტიკური დამოუკიდებლობისა და დეოკუპაციის მოთხოვნის მქონე საპროტესტო მოძრაობა.

4 აპრილი - 15:00 საათზე თბილისის სახელმწიფო სამედიცინო ინსტიტუტის ტერიტორიაზე, ამავე სასწავლებლის „პრესკლუბის“ ორგანიზებით გაიმართა სტუდენტთა ახალგაზრდობის ორი ათას კაციანი მიტინგი. მიტინგზე სიტყვიერად გამოვიდა ზ. გამსახურდია, რომელმაც „აფხაზეთის საკითხი“ დაკავშირებით მოუწოდა დამსრულებს, რომ ხელი შეეწყობთ რესპუბლიკაში მასობრივი გაფიცვებისა და მანიფესტაციების გამართვისათვის.

ამავე დღეს, საღამოს 19:00 საათზე თბილისის სახელმწიფო უნივერსიტეტის სააქტო დარბაზში შედგა კიდევ ერთი მიტინგი, რომელმაც მიიღო რეზოლუცია აფხაზეთის ასსრ საკითხთან დაკავშირებით საქართველოს სსრ მთავრობისადმი ეროვნული დაუმორჩილებლობის, საქართველოს დროებითი მთავრობის შექმნის, საქართველოში ავტონომიურ ფორმირებათა გაუქმების შესახებ.



9 აპრილის ტრაგედია

და რადიოს სახელმწიფო კომიტეტის შენობასთან. ნამოყვებელი იქნა მოთხოვნა მთავრობის სახლთან გამართული მიტინგის პირდაპირი ტელედაცემის შესახებ.

7 აპრილი - მთავრობის სახლთან გამართულ მიტინგზე ამ დღეს საშუალოდ 10-20 ათასი კაცი იმყოფებოდა. მასში მონაწილეობდნენ ქალაქის სანარმოთა და დანესებულებების, სასწავლებელთა, შემოქმედითი კავშირების, მთელი რიგი სამეცნიერო-კვლევითი ინსტიტუტების წარმომადგენლები. ამ დღეს გამოცხადდა სამხატვრო აკადემიის სტუდენტთა ათკაციანი ჯგუფის მიმშოლობა. 21 საათზე საქართველოს კომპარტიის პირველმა მდივანმა ჯუმბერ პატიაშვილმა სსრ-ის ხელმძღვანელობას დახმარებას დასთხოვა და მოგზავნა თხოვა წესრიგის აღსადგენად.

ამ დღეს საბჭოთა კავშირის პრეზიდენტის მიხეილ გორბაჩოვის ლაინერი ლონდონიდან მოსკოვში დაეშვა. მასთან ერთად მოსკოვში სსრ-ის საგარეო მინისტრი ედუარდ შევარდნაძეც დაბრუნდა. აეროპორტში პრეზიდენტს მიეცა პოლიტიკური დახმარება და ქვეყანაში არებული ვითარების შესახებ ანგარიში ჩააბარა. ერთ-ერთი მთავარი საკითხი საქართველოში მიმდინარე პროცესები იყო. თბილისში მთავრობის სახალისინ რამდენიმე ათასი ადამიანი საბჭოთა კავშირიდან გამოსვლასა და დამოუკიდებლობის გამოცხადებას ითხოვდა. როგორც გორბაჩოვს მოახსენეს, რესპუბლიკის ხელმძღვანელი ჯუმბერ პატიაშვილი ვითარებას პრაქტიკულად ველარ აკონტროლებდა. მ. გორბაჩოვმა შესთავაზა იმავე ლაინერთი ჩასულოიყო თბილისში ვითარების გასარკვევად. შევარდნაძე-პატიაშვილის ტელეფონით საუბრისას გადაწყდა, რომ იმ ეტაპისთ-

თბილისში გადასროლის შესახებ. ოპერაციის ხელმძღვანელებად დაინიშნენ ამიერკავკასიის სამხედრო ოლქის ჯარების სარდალი გენერალ-პოლკოვნიკი იგორ როდიონოვი და კონსტანტინ კოჩეტოვი. როდიონოვმა ოპერაციაზე თანხმობა თავდაცვის მინისტრ იაზოვისგან მიიღო, ხოლო სკკპ ცკ-ის გადაწყვეტილებით, ოპერაციისთვის გაერთიანდა თავდაცვისა და შინაგან საქმეთა სამინისტროს ძალები. თბილისში შევიდა საგანგებო დანიშნულების მოტომსროლელთა დივიზიის მე-4 პოლკი, საგანგებო დანიშნულების მილიციის რაზმები პერიმედან და ვორონევიდან.

იმის ნაცვლად, რომ მიტინგის დამლაშვანად მომხდარიყო სამხედროების ბრძანებით ქალაქში დილთი ხალხის დაშინების მიზნით ჯავშანტექნიკა გამოიყენეს, ხოლო თბილისის სამხედრო ვერტმფრენებმა გადაუფრინეს. ამან ისეთი რეზონანსი გამოიწვია, რომ ყველა მთავრობის სახალხეს მიანყდა.

მიტინგის ორგანიზატორებმა მიანღიეს იმას, რომ მთავრობის სახლთან გამართულ აქციაში აქტიურად მონაწილეობდნენ ქალაქის ზოგადსაგანმანათლებლო სკოლის მოსწავლეები, შეკრებილთა დიდ ნაწილს სწორედ ისინი შეადგენდნენ. დღის მეორე ნახევარში ორგანიზატორებმა შეტყვევეს, რომ შინაგან საქმეთა სამინისტროს სპეციალურ ქვედანაყოფებს მიცემული ჰქონდოთ მითითება მიტინგის დაშლის შესახებ. აღნიშნულადან გამომდინარე, მიტინგის ორგანიზატორებმა გადაწყვიტეს შინაგანდამცემების განცვის მიზნით მიტინგის ადგილის ირგვლივ მდებარე ქუჩების ჩაკეტვა ავტობუსებითა და სატვირთო მანქანებით. ქალაქში, კ. გამსახურდიას ქვეყნის 500 ქალმა გამოაცხადა მიმშოლობა.



ვის შევარდნაძის თბილისში ჩასვლა დამატებით დაძაბულობას გამოიწვევდა.

უკვე ცნობილი იყო, რომ დაპირისპირება აღარ განიმუხტებოდა. მოლაპარაკებები ჩიხში იყო შესული. სწორედ იმ დღეს თხოვნაზე ოპოზიციაში პატიაშვილს შეხვედროდა მათ, უმასუხა, რომ საქართველოს მარიონეტულ ხელი სუფლებასთან მოლაპარაკებას არ აპირებს. ისინი ილაპარაკებდნენ მხოლოდ კრემლის წარმომადგენლებთან, გაეროს სპეციალური მდივნის წარმომადგენლის მეთვალყურეობით.

8 აპრილი - დილას გაიმართა პოლიტბიუროს სხდომა ეგორ ლიგაჩოვის თავმჯდომარეობით. პოლიტბიუროს სხდომას არ ესწრებოდნენ ლონდონიდან ახალდაბრუნებული ედუარდ შევარდნაძე და მიხეილ გორბაჩოვი. შემდგომში გორბაჩოვი ამტკიცებდა, რომ არაფერი იცოდა პოლიტბიუროს გადაწყვეტილების შესახებ. გაიცა ბრძანება რეგულარული და შინაგან საქმეთა ჯარების

მთავრობის სახლთან აქციის ორგანიზატორებმა ნამოყვანეს შინადადებიანი ეროვნულ-განმათავისუფლებელი მოძრაობის ქორიანი კომიტეტის შექმნისა და ამ მოძრაობის საფინანსო ფონდისათვის სახსრების მასობრივად შეგროვების შესახებ. მიტინგის ორგანიზატორები შეკრებილთა მოუწოდებდნენ, რომ არ დაშლილიყვნენ იმ შემთხვევაშიც კი, თუ სამხედრო ნაწილები გამოჩნდებოდნენ.

საქართველოში საბჭოთა კავშირის თავდაცვის მინისტრის მოადგილის კონსტანტინე კოჩეტოვის ჩამოსვლის შემდეგ 8 აპრილს რესპუბლიკის თავდაცვის სამსახურს სხდომა გაიმართა. საიდუმლო ოქმიდან ირკვევა, თითქოს მათ ჰქონდათ ინფორმაცია, რომ ეროვნული ლიდერები მთავრობის სასახლეში შეჭრას გეგმავდნენ. სხდომის ცამეტმა წევრმა აქციის დაშლას მხარი დაუჭირა. ორგანიზაცია იგორ როდიონოვის დაევალა.

მიტინგის დარბაზი

9 აპრილი - დღის 3:30 საათზე, მიტინგის დარბევაშემდეგ მთავრობის სახლის წინ მომინტიგების წინაშე გამოსული იყო საქართველოს კათოლიკოს-პატრიარქი ილია II, რომელმაც მოუწოდა მომიტინგეებს სისხლისღვრის თავიდან აცილების მიზნით გადაეხადებინათ ქაშვეთის ეკლესიაში.

მოუხედავად პატრიარქის მოწოდებების, მომიტინგეებმა ტერიტორიის დატოვებაზე უარი განაცხადეს. აქციის ორგანიზატორები დემონსტრანტებს მიუთითებდნენ, როგორ მოქცეულიყვნენ მათზე იერიშის მიტანის შემთხვევაში. ახალგაზრდების ჯგუფი კი დაძაბული სიტუაციის განმუხტვას ცეკვით ცდილობდა.

როგორც ფოტოგრაფი იური როსტი იხსენებდა, დღის 4:00 საათზე ლენინის მოედნიდან წამოვიდნენ ჯავშანტრანსპორტიორები, მათ მოჰყვებოდნენ ძერ-

ვისკის დივიზიისა და შინაგანი ჯარის სპეცრაზმელები ფარებითა და ხელკეტებით შეიარაღებული. დარბევა ფართობილების გარეშე დაიწყო. ოთხ რიგად განლაგებული ჯავშანტრანსპორტიორები ქუჩის მიმართულებით წამოვიდნენ. ამ მომენტისათვის საგლე ნაწილი საგლე იყო მომინტიგებებით. მძიმე ტექნიკის კოლონამ გაიარა საკამო მანძილი და გაჩერდა რუსთაველის გამზირზე მხატვრის სახლსა და მთავრობის სასახლეს შორის. ისინი სულ რამდენიმე წამით შეჩერდნენ. ხალხი ჩაჯდა, იმ იმედით, რომ არ დაარტყავდნენ. ამ დროს პიონერთა სასახლესთან ისროლეს სასიგნალო მაშხალა, შემდეგ კი წინა ხაზზე ხელკეტებით შეიარაღებული ჯარისკაცები წამოვიდნენ ხალხის და იმ ნაწილისკენ, რომელიც წამოვიდა იყო მხატვრის სახლის მხარეს და დაუწყეს ცემა. მალე ჩიტადის ქუჩიდან სამხედროების სხვა ჯგუფი ჩამოვიდა, რომლებიც სასაგარე ნიჩბებითა და მომაკვდინებელი მხუთავი აირთი იყვნენ შეიარაღებულნი. ჯარისკაცები უსწორდებოდნენ მომიტინგეებს, რომელთა შორის უმრავლესობა ქალები და ბავშვები იყვნენ. მათ ვინც გაქცევა ვერ მოასწრო და დადარჩენის იმედით ბუჩქებში იმალებოდა, სამხედროები მათ ფიზიკურად გაუსწორდნენ. 9 აპრილის დარბევაში აქტიურად იყო ჩართული საქართველოს შსს მილიციის თანამშრომლებიც, რომლებიც ასრულებდნენ ბუფერის როლს ჯარისკაცებსა და მომიტინგეებს შორის. როდესაც მილიციელებმა შეატყვევეს, რომ ჯარისკაცები მომიტინგეებს დაუზოგავად უტყევენდნენ, წრე შეკრეს, დაზარალებულები ფეხზე წამოყვანეს და ჭიჭინაძის ქუჩისაკენ გაუსხსნეს ზეზ. დარბეულმა ხალხმა სასწრაფოდ დაიწყო ადგილის დატოვება, რომელთაც ჯარისკაცები ცრემლსადენ

გაზის ბალონებს ესროლდნენ. ერთი საათის განმავლობაში სამხედროებმა გამზირი დემონსტრანტებისაგან სრულად განათავისუფლეს [3].

ღამის ოთხი საათიდან თბილისის №1 საავადმყოფოში სასწრაფო დახმარების მანქანებმა ინტენსიურად დაიწყეს დაჭრილებისა და გვაგების მიყვანა. მთავარი ექიმის ბრძანებით, მიმღებ განყოფილებასთან შექმნილი მაღალკვალიფიციური ექიმებით დაკომპლექტებული ბრიგადა სასწრაფო დახმარების მანქანებშივე ადგენდნენ დაზარალებულთა დაზიანების ხასიათს და შესაბამის განყოფილებებში ანაწილებდნენ.

როგორც იხსენებდა ექიმთა დახელოვნების ინსტიტუტის I ქორუგული კათედრის დოცენტი, მორიგე ექიმი მიხეილ თეთროქალაშვილი, „იმ საბედისწერო ლაქს კლინიკამ მიიღო 63 დასახირობულ-მონაწილელი და 14 გვაში. დალაშქრულთა შორის მხოლოდ ორსაღესიყოობა სიცოცხლის უკანასკნელი ნიშნები. დაზარალებულთა უმეტესი ნაწილი ტოქსიკურ მდგომარეობაში იმყოფებოდა, იყვნენ გაბრუნებულნი, აღენიშნებოდათ გულის რევის შეგრძნება, ჰქონდათ დაუფრელები და ძვრობები თავის არემი და ტანის ზედა სარტყელში. მათი თქმით, ეს დაზიანებები მიყენებული იყო ხელკეტებითა და სასაგარე ნიჩბებით. დღეს კიდევ ერთი გოგონა დაიღუპა მონაწილის ნიდაგზე, ერთიც მეტად მძიმე მდგომარეობაშია. მისი გადარჩენის მხოლოდ თეორიული შანსი თუ არსებობს და ისიც, სამწუხაროდ, უმცირესია. გაზით მონაწილეები მეთრე დღეს უფრო მძიმედ შეიქმნენ, რადგან მათ ორგანიზმზე შეესხურათ მავნე ნივთიერება“.

ექიმთა დახელოვნების ინსტიტუტის I ქორუგული კათედრის გამგის ვახტანგ ფიციან ცნობით, „№1 ქორუგულ და გულ-მკერდის ქორუგულ განყოფილებაში სამი დაზარალებული



მოიყვანეს ტოქსიკური ნიშნებით. მათი გადმოცემით ორი მომნამეღელი გაზი გამოუყენებიათ 9 აპრილს უბედურების ჩამდენით: ერთი, რომელსაც დეზოდორანტის მავარი ბალონებით ასხურებდნენ. და მეორე, რომელსაც შორ მანძილზე ისროდნენ, რის შედეგადაც გაზის კაფსულები ფეთქებოდნენ. ამ გზით მოწამულ ავადმყოფებს ცრემლის დენისა და პირიღინების შემდეგ, გასაგებდნენ რომ ვთქვათ, ენცებათ გამოლენება, მოძრაობა შეუძლებელია, წნევა - მაღალი.

დღისით სავადმყოფოები გადასვებული იყო დაზარალებულებისაგან, რომელთაც ბლავი და მჭრელი იარაღით ჰქონდათ მიყენებული ჭრილობები და რომლებიც მოწამულნი იყვნენ ექიმებისათვის უცნობი ტოქსიკური გაზით, რომელიც ინვედა ქაივლას და ჰაერის უკმარისობას. ქლოროპირინის ბაზაზე დამზადებული აირის მაღალმა კონცენტრაციამ გამოიწვია მრავალი სასიკვდილო შემდეგი.

მოგვიანებით, გარდაცვლილთა ცხედრები გადასვენეს სიონის საკათედრო ტაძარში, სადაც მოსახლეობა უკანასკნელ გზაზე აცილებდა 9 აპრილის გმირებს. მთავრობის სასახლის წინ მოედანზე მომხდარი უბედურების გამო საქართველოს სსრ შინაგან საქმეთა სამინისტროს ლაზარეთში მოხვდა ოცდათექვსმეტი დაზარალებული. აქედან შვიდი მძიმე მდგომარეობით. დაზარალებულთა რიცხვში ასევე მოხვდა 90-მდე ჯარისკაცი. თბილისის პროკურატურის ცნობით, ქალაქში 9 აპრილს მომხდარ ტრაგიკულ მოვლენებთან დაკავშირებით, აღიძრა სისხლის სამართლის საქმე, რომელსაც იძიებდა პროკურატურა. აღიძრული საქმის გამო დაპატიმრებულ იყვნენ ხუხანაიშვილი, კოსტავა, ჭანტურია, სარიშვილი და გამსახურდია.

მსხვერპლი

9 აპრილს ტრაგიკული მოვლენების დროს ადგილზე დაიღუპა 16 ადამიანი, ხოლო მიღებული ტრამვის შედეგად 11 აპრილს სავადმყოფოში კიდევ 2 ადამიანი გარდაიცვალა. 13 აპრილს გარდაიცვალა 1 ადამიანი, ხოლო 17 აპრილს - 1 ადამიანი. 9 აპრილის ტრაგედიის 21-ე მსხვერპლი - ვენერა მეტრეველი, რომელიც მუშაობდა თბილისის რკინიგზის სავადმყოფოში ექთანად, 9 აპრილის ღამეს რუსთაველზე მივიდა გაზით მოწამულული ხალხის დასახმარებლად და თავადც გაზით მოწამულა. გარდაიცვალა 12 მთავარი სავადმყოფოში.

არსებული სამედიცინო დოკუმენტაციის მონაცემების მიხედვით, ცხრა აპრილიდან 20 აპრილის 11 საათამდე, სამედიცინო დაწესებულებების სტაციონარებში მოთავსებული იყო 275 დაზარალებული.

9 აპრილს გამთენიისას თბილისში მთავრობის სახლის წინ მოედანზე მრავალთასიანი არასანქცირებული მიტინგის დარბევის შემდეგ დედაქალაქში

შექმნილი რთული, დაძაბული ვითარების ნორმალისაციის მოტივით საქართველოს კომპარტიის ცენტრალური კომიტეტის ბიურომ 9 აპრილს საჭიროდ მიიჩნია ქალაქში კომენდანტის საათის შემოღება. საქართველოს სსრ-ის უმაღლესი საბჭოს პრეზიდიუმმა მოამზადა კომენდანტის საათის შემოღების შესახებ ბრძანებულების პროექტი, რომელიც მოიწონა საქართველოს ცენტრალური კომიტეტის ბიურომ და თავისი 1989 წლის 9 აპრილის დადგენილებით ბრძანებულების პროექტი განსახილველად გადასცა უმაღლესი საბჭოს პრეზიდიუმს. იმავე დღეს, 19 სათზე მოიწვიეს საქართველოს სსრ უმაღლესი საბჭოს პრეზიდიუმის სხდომა, რომელსაც პრეზიდიუმის საერთო შემადგენლობაში მყოფი 19 პირიდან სხდომას დაესწრო 11 (ოქმი №237). სხდომამ ერთხმად მიიღო ბრძანებულება ქ. თბილისში კომენდანტის საათის შემოღების შესახებ.

ტრაგედიის შემდეგ, 9 აპრილს, ტელევიზია უპირატესად დღემდა. ეთერში



გავიდა მხოლოდ სამი გადაცემა. 22:52 საათზე საინფორმაციო პროგრამა „ვრემიას“ დამთავრების შემდეგ საქართველოს ტელევიზიით გამოვიდა ამიერკავკასიის სამხედრო ოლქის ჯარების სარდალი, გენერალ-პოლკოვნიკი ი. როდიონოვი. მან განაცხადა, რომ იგი დანიშნულია ქალაქ თბილისის სამხედრო კომენდანტად და რესპუბლიკის უმაღლესი საბჭოს პრეზიდიუმის განდევნილებით, ქალაქ თბილისში 9 აპრილის 23 საათიდან წესდება კომენდანტის საათი (23:00 საათიდან დილის 6:00 საათამდე). ი. როდიონოვმა თავისი გამოსვლა დაამთავრა 22:56 საათზე. ე. ი. 4 წუთით ადრე, ვიდრე კომენდანტის საათი ძალაში შევიდოდა. ხალხი მოუშვადებელი შეხვდა სახლეს. იმავე დღეს დააკავეს 300-მდე, მსუბუქად დაჭრეს 4, ხოლო სასიკვდილოდ - ერთი ადამიანი. ქალაქ მთლიანად სამხედროები აკონტროლებდნენ. მათ ჯავშანტექნიკით გადაკეტილი ჰქონდათ ხიდები და მნიშვნელოვანი ობიექტები.

16 აპრილს მასობრივი ინფორმაციის საშუალებით გადაიკა სახმედრო კომენდანტის ცნობა: „საქართველოს კომპარტიის ცენტრალური კომიტეტის ბიუროს რეკომენდაციით მიღებულია განდევნილება შემცირდეს კომენდანტის საათის ხანგრძლივობა. 16 აპრილიდან კომენდანტის საათი იმოქმედებს 24 საათიდან დილის 5 საათამდე“. 17 აპრილს საქართველოს კომპარტიის ცენტრალური კომიტეტის ბიურომ გამოიტანა დასკვნა, რომ 18 აპრილიდან მიზანშეწონილი იყო კომენდანტის საათის გაუქმება. იმავე დღეს საქართველოს სსრ უმაღლესი საბჭოს პრეზიდიუმმა მიიღო განდევნილება 18 აპრილის 5 საათიდან კომენდანტის საათის გაუქმების შესახებ.

თუ რატომ გამოცხადდა კომენდანტის საათი ასე დავიანებით, ამიერკავკასიის სამხედრო ოლქის პოლიტსამართლებელი უფროსის პირველმა მოადგილემ, გენერალ-მაიორმა ჩერეპანოვმა განაცხადა, რომ გენერალ-პოლკოვნიკ როდიონოვს ბრძანებულების ტექსტი 22:15 საათზე გადასცეს.

10 აპრილი - ქალაქი კვლავ კონტროლდება სამხედროების მიერ. ცაში აქტიურად დაფრინავდნენ ვერტმფრენები. საბჭოთა მთავრობამ 11 აპრილი გლოვის დღედ გამოცხადა.

ღარაბის გამოქიზა - კრემლის პირსია: ჭყლეტით გამომწვეული „ასუფისია“

მომხდარი ტრაგედიის შესახებ პირველი განცხადება სკკპ ცკ-მა, სსრ კავშირის უმაღლესი საბჭოს პრეზიდიუმმა და სსრ კავშირის მინისტრთა საბჭომ გააკეთეს, რომლის მიხედვითაც „8 აპრილს დამით თბილისში მთავრობის სახლის მოედანზე ექსტრემისტები, ანტისაზოგადობრივი ელემენტების მიერ პროვოკაციულად გამოწვეული უნესრიგობათა აღკვეთის დროს დაშავდა ადამიანთა ჯგუფი სამოქალაქო პირთა და სამხედ-



დაკავშირებული ყველა გარემოებების გასარკვევად შექმნეს მთავრობის კომისია რესპუბლიკის მინისტრთა საბჭოს თავჯდომარის ზ. ა. ჩხეიძის ხელმძღვანელობით.

მაღვეე საზოგადოებაში გაჩნდა საგამომიებო კომისიის შეცვლის აუცილებლობაც, რადგანაც როგორც საკდესის საინფორმაციო ცნობიდან ირკვეოდა, თავყრილობის აღკვეთის შესახებ განდევნილება რესპუბლიკის ხელმძღვანელობას ჰქონდა მიღებული. ამიტომ „საზოგადოებრივი აზრი გამოთქვამდა სერიოზულ ეჭვს რესპუბლიკის სამთავრობო კომისიის ობიექტურობაში, რამეთუ არავინ შეიძლება იყოს საკუთარ მოქმედებათა პირუთენელი შემფასებელი და მსაჯული“. ახალი საგამომიებო კომისიის შექმნა დაევადა საქართველოს სსრ-ის უმაღლესი საბჭოს. კომისია უნდა დაკომპლექტებულიყო, როგორც დეპუტატებით, ისე ფართო საზოგადოების კომპეტენტური წარმომადგენლებით.

მკვლავი გაზით იყვნენ დანამლულნი. საბოლოოდ ინფორმაციათა შეჯერების შედეგად დადგინდა რომ 9 აპრილს დარბევის დროს გამოყენებული იყო ორი ტიპის მომნამეღელი გაზი. ერთი, რომელსაც აქვს უფრო ხანმოკლე მოქმედება და მეორე, რომელიც უფრო ხანგრძლივი მოქმედებითა დამწვავე შედეგებით ხასიათდება. პირველი გაზი წარმოადგენს ქლორაცეტოფენონს, მისი დაბალი დოზები გამოიყენება, როგორც ცრემლსადენი საშუალება. ამ მიზნით ქლორაცეტოფენონის გამოყენების დროს ჩვეულებრივ ისე გაიფრქვევა ჰაერში, რომ მისი კონცენტრაცია დაიფრქვევს 0,0003 მილიგრამამდე ლიტრში. აღნიშნული ნების უხემად იყო დარღვეული დამ ნივთიერების კონცენტრაცია რამდენიმე რიგით აღემატებოდა მიღებულ ნორმებს. ეს მომნამეღელი გაზი მაღალი სიმკვრივით ხასიათდება. ამიტომაც ის ძირითადად გროვდება დაბალ სართულებზე, სარდავებში, სათავსებში. მეორე გაზი თავისი მოქმედების ბუნებით, როგორც ამას კლინიკ ვკვირვებს, იყო ნეიროპარალიტიკური. იგი ძირითადად მოქმედებს ნერვული სისტემის რეცეპტორებზე და იწვევს უფრო ღრმა და ხანგრძლივ ცვლილებებს ორგანიზმში.

საქართველოს უზენაესი საბჭოს საგამომიებო კომისიამ ძალის გამოყენება უკანონოდ მიიჩნია და პასიხისმგებლობა დაკისრა თავდაცვის მინისტრს, გენერალ იაზოვს, სახელმწიფო უსაფრთხოების კომიტეტის უფროს ვიქტორ ჩერბიკოვს და პარტიის ცკ-ში სოფლის მეურნეობის მდივანს ევგენ ლიგაჩოვს, ასევე საქართველოს სსრ-ის პარტიულ ხელმძღვანელობას. კომისიის დასკვნით ოპერაცია იყო სადამსჯელო, რადგან არსებობდა ალტერნატიული ზომების გამოყენების შესაძლებლობა. 9 აპრილის მოვლენების შესასწავლად კომისია იყო შექმნილი ასევე სსრ-ის სახალხო დეპუტატთა კრების მიერ ანატოლი სობჩაკის ხელმძღვანელობით. სობჩაკის კომისიის მოხსენებასა და საბჭოთა სამხედრო პროკურატურის ანგარიშებში არ იყო პასიხისმგებლობის დადგენილება, არ იყო ნახსენები გორბაჩოვის როლი და არ იყო გამოკვეთილი პასიხისმგებელი პირები.

ტრაგედიის შედეგად 15 აპრილს ჩატარდა მსხვერპლთა მასობრივი დაკრძალვა, რომელიც ტელევიზიით გადაცემულა. მთავრობის სახლის წინ კიბეები გადაიქცა თავყვანისცემის ადგილად, სადაც აღიძრათ დროებითი ტემორიალი. 1989 წლის 9 აპრილის ტრაგედიას საბჭოთა კავშირისთვის მოულოდნელი განვითარება მოჰყვა. თავისუფლებისთვის ბრძოლამ ქვეყანაში შეუქცევადი სახე მიიღო და ორ წელიწადში 1991 წლის 9 აპრილს საქართველოს დამოუკიდებლობა აღსდგა. 1989 წლის აპრილს, საქართველოს სახალხო ფრონტი წინადადებით გამოვიდა, რომ მომხდარიყო მთავრობის სახლის წინ მდებარე მოედნის რეკონსტრუქცია და იქ აგებულიყო 9 აპრილის უდანამსულოდ დაღუპულთა მემორიალი.



საგამომიებო კომისია

საქართველოს კომპარტიის ცენტრალურმა კომიტეტმა, საქართველოს სსრ უმაღლესი საბჭოს პრეზიდიუმმა და საქართველოს სსრ მინისტრთა საბჭომ, მომხდარში სრულად „არასანქცირებული მიტინგის“ ორგანიზატორები დაადანაშაულეს და ტრაგედიისათან



რა არის კონსერვაციული სოფლის მეურნეობა



ადამიანებისათვის, სოფლის მეურნეობა ძალიან მნიშვნელოვანი და აუცილებელი საქმიანობაა.

კლიმატის ცვლილების გამო ტემპერატურა თანდათან იზრდება, რაც თანდათან მზარდ გამომწვევას უქმნის ფერმერებს. ერთობაში, ნალექების ნაკლებობამ და ხანგრძლივმა სიცხემ შეიძლება გამოიწვიოს მრავალი დანაკარგი. დრამატული შედეგების თავიდან ასაცილებლად, ამ დარგის სპეციალისტების აზრის გათვალისწინებით ახალი პრაქტიკა გამოიყენება, მაგალითად, საკონსერვაციო სოფლის მეურნეობა.

რა არის კონსერვაციული სოფლის მეურნეობა?

კონსერვაციული სოფლის მეურნეობა არის რესურს დამზოგავი სასოფლო-სამეურნეო წარმოება, რომლის მიზანიც არის დაცვის უზრუნველყოფილი მიწის მართვა და სოფლის მეურნეობის განვითარება.

კონსერვაციული სოფლის მეურნეობა ემყარება ნიადაგის დაცვას, ხედაპირზე, ნიადაგის მექანიკური დამუშავების მაქსიმალურად შეზღუდვას საფუძველზე, ბუნებრივი ბიოლოგიური პროცესების გაძლიერებას.

გარდა ამისა, მცენარეთა დაცვის საშუალებების და მინერალური ან ორგანული ნარჩენების საკვები ნივთიერებების გამოყენება ხდება ოპტიმალურ დონეზე, რათა მათ ხელი არ შეუშალოს და არ დაარღვიოს ბიოლოგიური პროცესები.

ტრადიციული მიწათმოქმედება ნიადაგის დამუშავებისას ეფუძნება ხვნას, როგორც ერთ-ერთ მთავარ პროცედურას. ხოლო ძირითადი იარაღი გუთანია, რაც სოფლის მეურნეობის სიმბოლოდაც კი იქცა.

ნიადაგის დამუშავება ასოცირდება ნიადაგის ნაყოფიერების ზრდასთან, თუმცა გრძელვადიან პერსპექტივაში, ეს პროცესი ნიადაგში ორგანული ნივთიერებების შემცირებას იწვევს.

ნიადაგში არსებული ორგანული მასალა არა მარტო კვებავს სასოფლო-სამეურნეო კულტურებს, არამედ ნიადაგის სტრუქტურის შენარჩუნება-გაუმჯობესებისთვის მნიშვნელოვან ელემენტსაც წარმოადგენს.

ნიადაგის ხანგრძლივმა და ინტენსიურმა დამუშავებამ, ნიადაგის დიდი ნაწილის დეგრადაცია გამოიწვია.

მექანიკური დამუშავება, რომელიც გულისხმობს ხვნას და ისეთი იარაღების გამოყენებას, როგორიცაა - გუთანა, დისკებიანი ფარცები და როტაციო-

ლი კულტივატორი, განსაკუთრებით აზიანებს ნიადაგის სტრუქტურას და ასეთ დროს მოსალოდნელია: ნიადაგის სტრუქტურის გაუარესება, ნიადაგში ორგანული ნივთიერებების და ბიომრავალფეროვნების შემცირება და ერთობის განვითარება.

ნიადაგის დამუშავებით გამოწვეული ეროზიის გამო, საჭირო გახდა ისეთი ალტერნატიული გამოსავლის ძიება, რომელიც ნიადაგის ეროზიის პროცესს შეაჩერებდა, რისთვისაც, პირველი რიგში, მიწის დამუშავება უნდა შეზღუდულიყო.

უახანესწელი ორი ათწლეულის განმავლობაში, მნიშვნელოვნად გაუმჯობესდა ტექნოლოგიები და მოხდა მათი ადაპტირება სხვადასხვა ზონის ფერმების, ნიადაგის ტიპების, სასოფლო-სამეურნეო კულტურების და კლიმატური ზონებისთვის. სოფლის მეურნეობის წარმოების ეს ახალი მიდგომა ყოველდღიურად ვითარდება.

კონსერვაციული სოფლის მეურნეობის მეთოდები უფრო მეტია, ვიდრე მხოლოდ ნიადაგის მექანიკური დამუშავების შეზღუდვა.

დაუმუშავებელი ნიადაგის ზედაპირზე, ნლეების განმავლობაში გროვდება მცენარეების ნარჩენები, რომელიც მულჩის ფენას წარმოქმნის. ეს ფენა არა მარტო იცავს ნიადაგს წვიმისა და ქარის მექანიკური ზემოქმედებისგან, არამედ - მის ზედა ფენებში ტენიანობას და ტემპერატურას არეგულირებს.

შედეგად, ნიადაგის აღნიშნული ზონა, მრავალი ცოცხალი ორგანიზმის - დანყებულ მწერებით და დამთავრებული ნიადაგის სოკოებთან და ბაქტერიებით, საცხოვრებელი ადგილი ხდება.

მათი დახმარებით შესაძლებელია მულჩის (ნიადაგის ზედაპირზე არსებული ორგანული ნარჩენები) გახრწნა და ნიადაგში შერევა, რის შედეგადაც ნემომპალა წარმოიქმნება, რომელიც ნიადაგის სტრუქტურის გაუმჯობესებას უზრუნველყოფს.

ნიადაგის ფაუნის დიდი ზომის წარმომადგენლები (მაგ.: ჭიკვლეები) ხელს უწყობენ ნიადაგის სტრუქტურის გაუმჯობესებას, რადგან უწყვეტი მაკროორგანების შექმნის გზით, რომელიც ნიადაგის ზედაპირიდან ვრცელდება სიღრმეში, ძლიერი წვიმების დროს, ნიადაგის ქვედა ფენებში, წყლის შეუფერხებლად გადაადგილებას უზრუნველყოფს. მულჩი იცავს ნიადაგს და ქმნის მცენარეების ზრდა-განვითარებისთვის ხელსაყრელ პირობებს.

პროცესს, რომელსაც ახორციელებს ედაფონი (ნიადაგში მცხოვრები ცოცხალი ორგანიზმების ერთობლიობა), შეიძლება „ნიადაგის ბიოლოგიური დამუშავება“ ვუწოდოთ. უნდა აღვნიშნოთ, რომ ნიადაგის ბიოლოგიური დამუშავება არ არის თავისებური ნიადაგის მექანიკური დამუშავების დროს, ნიადაგის ფორმირების ბიოლოგიური პროცესი წყდება.

ფრთიანი გუთნით ან დისკებიანი ფარცებით დამუშავება ძლიერ ზემოქმედებს ახდენს ნიადაგზე. ნიადაგის დამუშავების მრავალი მეთოდის მიზანს ნიადაგის გაფხვიერება წარმოადგენს, რაც იწვევს ნიადაგში ჟანგბადის შემცველობის ზრდას და, შესაბამისად, ხელს უწყობს ორგანული ნივთიერებების მინერალიზაციას, რასაც ნიადაგში არსებული ცოცხალი ორგანიზმებისთვის საჭირო ორგანული ნივთიერებების შემცირება მოსდევს.

ზემოაღნიშნულთან გამომდინარე, სოფლის მეურნეობის წარმოება ნიადაგის მინერალიზაციის ნარჩენები დამუშავებით შესაძლებელია იმ შემთხვევაში, როდესაც ნიადაგის დამუშავებას მასში მცხოვრები ორგანიზმები უზრუნველყოფენ. ასეთ დროს გასათვალისწინებელია ქიმიური საშუალებების გამოყენების საკითხიც.

პესტიციდების და მინერალური სასუქების გამოყენება ისე უნდა მოხდეს, რომ მათი უარყოფითი ზეგავლენა ნიადაგში მცხოვრებ ცოცხალ ორგანიზმებზე მინიმუმამდე შემცირდეს.

კონსერვაციული სოფლის მეურნეობა მავნებლებთან და სარველა მცენარეებთან ბრძოლის არსებულ პრაქტიკის ცვლილებასაც მოითხოვს. მცენარეული ნარჩენების დაწვა და ნიადაგის მოხვნა, ძირითადად, ფიტოსანიტარული მიზნებიდან გამომდინარე ხდება მავნებლებთან, დაავადებებთან და სარველა მცენარეებთან საბრძოლველად.

ნიადაგის მინიმალური დამუშავების სისტემის პარალელურად, რომელიც ეყრდნობა ნიადაგის მულჩირებას და მის „ბიოლოგიურ დამუშავებას“, საჭიროა მავნებლებსა და სარველა მცენარეებთან ბრძოლის ალტერნატიული მეთოდების შემუშავება, რაც აუცილებელს ხდის მცენარეთა ინტეგრირებულ დაცვას. ამის მიღწევის ერთ-ერთ საშუალებას კი, კულტურათა მონაცვლეობა (თესლბრუნვა) წარმოადგენს.

თესლბრუნვისას ირღვევა ინფექციების ჯაჭვი და მცენარეების სხვადასხვა სახეობებს შორის ხდება ფიზიკური და ქიმიური ურთიერთქმედების პოტენციალის სრულად ათვისება.

პირველ წლებში მცენარეთა დაცვის ქიმიური საშუალებების, განსაკუთრებით კი - პერბიციდების გამოყენება გარდაუვალია, თუმცა მათ გამოყენებას დიდი სიფრთხილი უნდა მიუძღვეთ, რათა უარყოფითი გავლენა ნიადაგში მცხოვრებ ცოცხალ ორგანიზმებზე მინიმუმამდე დაიყვანოთ.

მას შემდეგ, რაც დამყარდა ახალი წონასწორობა ეკოსისტემის შემადგენელ ორგანიზმებს, მავნებლებსა და სასარგებლო ორგანიზმებს შორის, ასევე სასოფლო-სამეურნეო კულტურებსა და სარველა მცენარეებს შორის და როდესაც ფერმერი ისწავლის ასეთი სისტემის მართვას, სინთეზური პესტიციდებისა და მინერალური სასუქების გამოყენება შემცირდება და მისი დონე, „ტრადიციული“ სოფლის მეურნეობაში პესტიციდებისა და სასუქების გამოყენების დონეზე დაბალი იქნება.

სასოფლო-სამეურნეო კულტურებისა და სარველა მცენარეების ნარჩენების დანვით ნადგურდება მცენარეთა საკვები ნივთიერების წყარო და ნიადაგის გაუმჯობესების შესაძლებლობა. ფიტოსანიტარული მიზნების მიღწევა მცენარეული ნარჩენების დანვისა და მოხვნის ნაცვლად, შესაძლებელია მცენარეთა ინტეგრირებული დაცვის სხვადასხვა მეთოდით და კულტურათა მონაცვლეობის პრაქტიკის დანერგვით.

ამ სახით განსაზღვრულ კონსერვაციულ სოფლის მეურნეობას აქვს რიგი უპირატესობები გლობალურ, რეგიონულ, ადგილობრივ და მეურნეობის დონეზე:

- კონსერვაციული სოფლის მეურნეობა უზრუნველყოფს სასოფლო-სამეურნეო წარმოების სისტემის მდგრადობას, რომელიც არა მარტო იცავს ბუნებრივ რესურსებს, არამედ აუმჯობესებს მათ, ხელს უწყობს ნიადაგში არსებული ცოცხალი ორგანიზმების მრავალფეროვნების შენარჩუნება-გაუმჯობესებას და მათ ცხოველყოფილობას.

- კონსერვაციული სოფლის მეურნეობა დამოკიდებულია ბიოლოგიურ პროცესებზე და სასოფლო-სამეურნეო წარმოების სისტემაში ხელს უწყობს ბიომრავალფეროვნების შენარჩუნებას მიკრო და მაკრო დონეზე;

- დაუმუშავებელი (მოუხნავი) სავარგულეები (ნიადაგები) კარგად აკავებენ CO₂-ს, შესაბამისად, კონსერვაციული სოფლის მეურნეობის პრაქტიკის მსოფლიო მასშტაბით გავრცელება ხელს შეუწყობს ჰაერის დაბინძურების კონტროლს და გლობალური დათბობის ტემპის შემცირებას;

- ნიადაგის დამუშავება სასოფლო-სამეურნეო ოპერაციებს შორის ერთ-ერთი ყველაზე ენერგოტევადი და, შესაბამისად, მექანიზებული სოფლის მეურნეობაში, ატმოსფერული ჰაერის ყველაზე მეტად დამაბინძურებელი ოპერაციაა. ნიადაგის დამუშავებაზე (ძირითადად ხვნაზე) უარის თქმის შემთხვევაში, ფერმერებს შეუძლიათ ნიადაგის საშუალო დროის და საშუალო ძალის 30-40% და იმ მოცულობის საწვავი, რომელსაც მექანიზებული სოფლის მეურნეობის შემთხვევაში გამოიყენებდნენ;

- კონსერვაციული სოფლის მეურნეობისას ნიადაგს წყლის ინფლტრაციის კარგი უნარი აქვს, რისი საშუალებითაც მიწისქვეშაში ამცირებს ზედაპირულ ჩამონადენს და, შესაბამისად, ნიადაგის ეროზიის განვითარების შესაძლებლობას, რაც ხელს უწყობს ზედაპირული წყლის ხარისხის გაუმჯობესებას და გრუნტის წყლის მარაგის ზრდას. აღსანიშნავია, რომ, სადაც ფერმერები კონსერვაციულ სოფლის მეურნეობას რამდენიმე წლის განმავლობაში მისდევდნენ, ნლეების წინდამმარლ წყაროებშიც კი წყალი გაჩნდა; ფერ კიდევ არ არის სათანადოდ გაცნობიერებული კონსერვაციული სოფლის მეურნეობის მოსალოდნელი ზემოქმედება წყლის გლობალურ ბალანსზე.

- კონსერვაციული სოფლის მეურნეობის პროდუქტიულობის მაჩვენებლები არ ჩამოუვარდება თანამედროვე ინტენსიური სოფლის მეურნეობის პროდუქტიულობის მაჩვენებლებს, თუმცა იგი ამას მდგრად მეთოდებით აღწევს. კონსერვაციული სოფლის მეურნეობის პირობებში მოსავლიანობა წლიდან წლამდე იზრდება;

- ფერმერისთვის კონსერვაციული სოფლის მეურნეობა მიმდევრულია, პირველ რიგში, იმით, რომ ყველაზე ინტენსი-

ურ პერიოდებში - ნიადაგის მომზადებისა და თვისის დროს, წარმოების ხარჯების შემცირების და დროისა და შრომის დაზოგვის შესაძლებლობას იძლევა.

- მექანიზებული სისტემის შემთხვევაში, ფერმერებს კაპიტალური (სასოფლო-სამეურნეო ტექნიკის შექმნა) და მიმდინარე (ტექნიკური მომსახურება) ხარჯების მნიშვნელოვნად შემცირება შეუძლიათ.

კონსერვაციული სოფლის მეურნეობის უარყოფითი მხარე - ისიც მხოლოდ საწყის ეტაპზე, შეიძლება სპეციალური სარგავი/სათესი ტექნიკის შექმნასთან დაკავშირებული, თავდაპირველი საინვესტიციო ხარჯები იყოს, ასევე - კონსერვაციული სოფლის მეურნეობის სისტემის განსხვავებული დინამიკა, რომელიც მოითხოვს მართვის კარგ უნარ-ჩვევებს და ფერმერის მზრიდან სხავლის პროცესში მუდმივ ჩართულობას.

კონსერვაციული სოფლის მეურნეობის პრინციპია ნიადაგზე მაქსიმალურად ნაკლები ზემოქმედებით, სასოფლო-სამეურნეო კულტურის წარმოება და გარემოზე ნაკლები ზიანის მიყენების მიზნით, მოსავლის აღების შემდეგ წარმოქმნილი ნარჩენების მინდვრად დატოვება.

ამ გზით კონსერვაციული სოფლის მეურნეობა:

- ქმნის და ინარჩუნებს მცენარეების ფესვთა ზონის ოპტიმალურ გარემოს მაქსიმალურ სიღრმეზე. ფესვებს ეძლევა ეფექტურად ფუნქციონირების საშუალება და საკვები ნივთიერებისა და წყლის დაუბრკოლებლად ათვისების შესაძლებლობა;

- უზრუნველყოფს ნიადაგში წყლის მოხვედრას ისე, რომ (ა) მცენარეები არ განვიდნენ წყლის ნაკლებობას, ამ ასეთი პერიოდის ხანმოკლე და (ბ) მცენარეების მიერ ათვისებული წყალი ჩაედინება ნიადაგის ქვედა შრეებში და ხვდება მიწისქვეშა წყლებში და მდინარეებში - არ წარმოიქმნება ზედაპირული ჩამონადენი;

- ხელს უწყობს ნიადაგში მიმდინარე სასარგებლო ბიოლოგიურ პროცესებს: (ა) ნიადაგის სტრუქტურის შენარჩუნებას და აღდგენის; (ბ) ნიადაგში არსებულ პათოგენებთან ბრძოლის; (გ) ნიადაგში არსებული ორგანული ნივთიერებების და ნემომპალას რაოდენობის ზრდას; (დ) მცენარეთა საკვები ნივთიერების შეკავების, დაგროვების, გარდაქმნისა და ნელ-ნელა გამოთავისუფლების მიზნით; გამოირჩევა ფესვების ფიზიკურ და ქიმიურ დაზიანებას, რამაც შეიძლება მათი ფუნქციონირება შეაფერხოს.

- კონსერვაციული სოფლის მეურნეობის სამი ძირითადი პრინციპია:

- ნიადაგის ნულოვანი ან მინიმალური დამუშავება (სასოფლო-სამეურნეო კულტურების თესვა/რგვა, ნიადაგის დამუშავების/მოხვნის გარეშე);

- ნიადაგის მულჩირება ორგანული მასალით, განსაკუთრებით - წინამორბედი კულტურების ნარჩენებით და საფარი კულტურებით;

- კულტურათა მონაცვლეობა (თესლბრუნვა).

აღსანიშნავია, რომ გარემოს დაცვის საერთაშორისო ორგანიზაციები, როგორცაა *Alianza por el Clima*, რეწეწეწე, უნდა იქონიან დენოვებულს ან მიგოს დე ლა თიერა, ერთგულეები არიან ამ პრაქტიკის, რომელსაც საშუალებას მისცემს საკვების წარმოებას ისე, რომ პლანეტაზეც იზრუნოს.

მომზადდა იან გიბიაშვილმა

ადამიანის გონებრივი შესაძლებლობა - როდის იწყება ასაკობრივი ცვლილებები

დიდხანს ეგონათ, რომ ადამიანის გონებრივი შესაძლებლობები თავის ტვინის ზომასა და მასზე არსებული ხვეულებისა და ლარების რაოდენობაზე იყო დამოკიდებული

- აღმოჩნდა, რომ ასე არ ყოფილა. თავის ტვინის რუხ უჯრედებში მომწვედელი საიდუმლო დღემდე ამოუხსნელია, მაგრამ იმაზე, რომ მესხიერება, აზროვნება და ინტელექტი ტვინის ზომაზე არ არის დამოკიდებული, უკვე აღარავინ დავობს.

ფაქტები

- დედამიწაზე უდიდესი ცხოველი ლურჯი ვეშაპია, რომლის ტვინიც 6800 კგ-ს იწონის. ამასთან, ტვინის თითოეული გრამი სხეულის 20 კგ-მდე მასას განაგებს, რაც ძალიან ცოტაა.
- ადამიანის ტვინის საშუალო წონა 1300-დან 1700 გრამამდეა.
- ტვინის ხვეულები და ლარები იმისთვის არსებობს, რომ მაქსიმალურად გაიზარდოს ტვინის ზედაპირის საერთო

ფართობი, რათა მასზე რაც შეიძლება მეტი ნეირონი დაეტიოს. თეორიულად, რაც უფრო მეტია ნეირონი, მით უკეთესი უნდა იყოს ტვინის ფუნქცია, მაგრამ ყველამ ვიცით, რომ რაოდენობა ხარისხის პირდაპირპროპორციული ყოველთვის არ არის. გონებრივი შესაძლებლობების განსაზღვრისას მნიშვნელოვანია იმ ნეირონთა რაოდენობა, რომლებსაც ერთმანეთთან კავშირი აქვთ და ინფორმაციას ცვლიან. რაც უფრო მეტი კონტაქტია ნერვულ უჯრედებს შორის, მით უფრო პროდუქტიულად მუშაობს ტვინი.

განიოსება იბაღიანი თუ ხდაინა?

თურმე იბაღიანი. ადამიანის ტვინის განსაზღვრული ნაწილები პასუხს აგებენ განსაზღვრულ ფუნქციებზე. გენიოსებს ტვინის განსაკუთრებული უბნები გაცილებით აქტიურიც აქვთ და უკეთ განვითარებულიც, ვიდრე დანარჩენებს. მაგალითად, მათმატიკური ნიჭი თავის ტვი-

ნის იმ ზონის დამსახურებაა, რომელიც თვალაზე პასუხისმგებელი. გარდა ამისა, გენიოსებს საკმაოდ მაღალი აქვთ ნეირონების კონცენტრაცია. ეს ყველაფერი გენეტიკურადაა განსაზღვრული და ყველაზე მეტი, რისი გაკეთებაც შშობლებს შეუძლიათ, ის არის, რომ უპოვონ შვილის ინტელექტუალური ცხოვრების თანამგზავრი, სწორი მიმართულება მისცენ მის განსაკუთრებულ შესაძლებლობებს. თუმცა, ერთი ფუნქციის ძლიერი განვითარება სხვა უბნის შეფარებით ნაკლები განვითარებით კომპენსირდება. მაგალითად, ფენომენალური უნარების მქონე ბავშვები ხშირად უჩვიან ჯანმრთელობას და, ჩვეულებრივ, სიცოცხლის საშუალო მაჩვენებელიც დაბალი აქვთ.

ასაკი და გონებრივი შესაძლებლობა

ადამიანის ტვინი 25 წლამდე ვითარდება. 40 წლამდე სტაციონარული პერიოდი, მერე კი ასაკობრივი ცვლილებები



იწყება. იაპონელებმა დაადგინეს, რომ საშუალო ასაკის შემდეგ ტვინი დაბატარავებას იწყებს, მასში მიმდინარეობს ატროფიული ცვლილებები, მცირდება ნერვული უჯრედების რაოდენობა, რომლებსაც ტვინის ბრძანებები საჭირო ინსტრუქციამდე მიაქვთ. აზროვნებაზე ეს

შუალო გავლენას ახდენს, მაგრამ დიდად თვალმისაცემიც არ არის, რადგან ადამიანის ტვინს ნერვული უჯრედების საკმაოდ დიდი მარაგი აქვს. მიუხედავად ამისა, ასაკობრივი ცვლილებები დროთა განმავლობაში მაინც გარდაუვალია.

mkurnali.ge

30 ყველაზე მავნე პროდუქტი თქვენი ჯანმრთელობისათვის

ტექნიკურმა პროგრესმა ახალი საფეხკურსი შეუქმნა კაცობრიობას: რამდენად უფროსია ის პროდუქტები, რომლებიც ყოველდღიურად ვიკვებებით? ეს კითხვა ყველა ჩვენგანს ანუხებს, რადგან ადამიანის ჯანმრთელობისათვის მავნე პროდუქტების არადღეობამ უკვე აპოკაფს მიადგინა. დღევანდელ პოსტში მინდა შემოგთავაზოთ იმ პროდუქტების ჩამონათვალი, რომლებიც არამარტო მავნე ადამიანისათვის, არამედ მათი მიღება სერიოზულ საფრთხეს უქმნის ჩვენს ჯანმრთელობას.

1. ნატრიუმის გლუკონატი

არავითარ შემთხვევაში არ შეიძლება იმ პროდუქტების საკვებად გამოყენება, რომლის შემადგენლობაშიც მითითებულია დანამატი E-621 (ნატრიუმის გლუკონატი). კარგად დააკვირდით სუპერმარკეტების თაროებზე ლამაზად ჩამწკრივებულ პროდუქტებს და აუცილებლად ნაიკითხოთ ეტიკეტზე. გახსოვდეთ, რომ ნატრიუმის გლუკონატი გემოს გამძლიერებელია და მას საკმაოდ ბევრ საკვებ პროდუქტს უმატებენ.

2. შაქრის შემცველები

შაქრის შემცველები ადამიანებს იზიდავს იმით, რომ მათში ფაქტურად არაა კალორიები და ძალიან ეკონომიური (იხილეთ ღირსი). არავითარ შემთხვევაში არ შეიძლება მათი მიღება. მოხდება რა ორგანიზმში, ჩვენი საჭმლის მომხელელები სისტემის რეცეპტორები შეიგრძნობენ ტკბილ გემოს და მზად არიან ნახშირნახსის გადამამუშავებლად, მაგრამ ისინი შაქრის შემცველებში არ არის. ამის შემდეგ ორგანიზმს მიმდინარე ეწყება და მადა ორმაგდება. ამიტომ ნუ მოატყუებთ ორგანიზმს, უარი თქვით ამ მავნე ნივთიერებაზე.

3. ტრანსცისინები ანუ ომილიპინიკანალი

დამიხსოვრეთ, კარაქი, რომლის შეფუთვაზე მითითებულია ნარწენა – ცხიმინი 72, 5%, – არავითარ შემთხვევაში არ უნდა მიიღოთ. ეს ტრანსცისინი – წყალბადით გაჯერებული დაბალხარისხიანი მცენარეული ცხიმი. 82, 5%-ზე დაბალი ცხიმინის კარაქი არ არსებობს. ჯობია შექამთ 20 გრამი ჩვეულებრივი ნატურალური კარაქი, ვიდრე მთელი ყუთი ტრანსცისინი ამ მარგარინი.

4. ბანანის რძე

არაქისი – გახსოვდეთ, რომ მისი დიდი ნაწილი შემოტანილია და გენმოდფიცირებულია, განსაკუთრებით მავნებელია მარლიანი არაქისი, კონსერვირებული სიმინდი და ბარდა, იმპორტული კარტოფლის უმეტესი ნაწილი, კიბორჩხალას (კრანის) ჩხირები, რომელიც კიბორჩხალას თათებს საერთოდ არ შეიცავს და კიბორჩხალას ესენციისა და სითოსაგან მზადდება.

5. სიმინდის გურგული

თუ სიმინდის ბურბუშულას ყიდულობთ, კარგად გასინჯეთ: ტკბილი გემო თავად ბურბუშულას არ უნდა ჰქონდეს, ის უნდა დატკნეს მხოლოდ ზემოდან მოყარი შაქრის პუდრით. თუ ბურბუშულა ტკბილია, ესე იგი მასში გამოიყენეს შაქრის შემცველები, უმეტეს შემთხვევაში ციკლომატი. დამიხსოვრეთ, რომ ბურბუშულა 200 გრადუს ტემპერატურაზე მზადდება, ხოლო შაქარი 140 გრადუსზე ინვის.

6. ფავები და გურგული, რომელთაც დამატებული შაქს

სადამამი და პარამიტინობი
დამიხსოვრეთ, თუ ფაფას აქვს განსაკუთრებული გემო-გამოსი, მსხლის, ფორთოხლის, ქლიავის ან სხვა, მას დამატებული აქვს არომატინატორები და საღებავები, ეს კი ქიმიანა და მისი ჭამა არ შეიძლება.

7. მარგალიტი

მარგალიტი, რომელსაც დღეს სუპერმარკეტების თაროებზე ნახავთ, საერთო არაფერი აქვს მის ნინაპართან, რომელსაც სსრკ-ში აწარმოებდნენ. ეს უზარალოდ სასწაულია ქიმიური მრეწველობისა.

8. კარტოფლი ფრი, რომელიც შინი იყიდება სუპერმარკეტებში

ამ პროდუქტის დასამზადებლად გამოიყენება ანტიდამფანგველები. სწორედ მათი დამსახურებაა, რომ კარტოფლი ფრი ლამის ერთი წელი ინახება და არ ფუჭდება პაკეტებში. იგივე შეიძლება ითქვას ფასტ-ფუდებზეც.

9. მონარპული კანონი

მის დასამზადებლად აქტიურად გამოიყენება გენმოდფიცირებული სოია.

სოსისი, სარდელი, მობარშული ძეხვი, პაშტეტები – ამ ხორცპროდუქტების შემადგენლობაში შედის სალა, მუცლის ქონი და სუბპროდუქტები, ისიც მხოლოდ 40%-მდე, ხოლო ხორცის გემოს აღწევენ უამრავი გემოვნებითი დანამატების დასაღებავების საშუალებით.

10. კონსურის კანუტები

ამ კანფეტებში ამჟამად ისეთ ძლიერ კონსურის ესენციას იყენებენ, რომ შეფუთვის გარეშე მაგიდაზე ერთი დღით დატოვებულ კანფეტს შეუძლია სუფრაც კი გახვრიტოს და მაგიდის ლაქიც დააზიანოს, ნარმოიდგინეთ, რას უზამს ის თქვენს კუჭს?

11. ღორი

არანაირ ნატურალურობაზე აქ საუბარი არ შეიძლება იყოს. იღებენ ღორის კისრის ხორცის პანანინა ნაჭერს და ერთ კილოგრამ სპეციალურ ფელეს, მთელი ღორი აწერებენ გადამამუშავებელ მანქანაში, ამ ხნის განმავლობაში ფელე ჯორჯდება ხორცთან ერთად და დღით უკვე მიიღება ხორცის დიდი ნაჭერი. როგორც წესი, მის შემადგენლობაში მხოლოდ 5% – ხორცია, დანარჩენი ნაწილი შეადგენს ფელე, კარაქინი, გემოს გამძლიერებელი, საღებავი.

12. შაქრის კანონი

დღეს უკვე არავინ არ ბოლავს პროდუქტს ისე „როგორც ამას ნინათ აკეთებდნენ“. გამოიყენება სპეციალური კონსერვირებადი სითხეები, რომელთა შემადგენლობაში ფორმალდეჰიდი შედის.

13. რძის პროდუქტი, რომელთაც შინის რძის დიდი შაქს

ნებისმიერი რძის ნაწარმი, რომელსაც ორ თვეზე მეტი შენახვის ვადა აქვს, გამოსაყენებლად საშიშია, რადგან ის საფეხს ასეპტიკური ნივთიერებითა და ანტიბიოტიკებით.

14. პლასტიკურ მასალაში შევსებული მარინატი

ძმარი, რომელიც მაიონეზის შემადგენლობაში შედის, რეაქციაში შედის პლასტიკურ ნივთიერებებთან, რომელიც შესაფუთ მასალად გამოიყენება. ამ რეაქციის შედეგად კანცეროგენული ნივთიერებები გამოიყოფა. ასეთი შეფუთვა შეიძლება გაუკეთდეს მხოლოდ ნეიტრალურ პროდუქტებს.

15. ტკბილი ნინატი (არასეზონის დროს)

ეს არის აბსოლუტურად გენმოდფიცირებული პროდუქტი. მისი ჭამა არავითარ შემთხვევაში არ შეიძლება მათთვის, ვისაც აქვს კუჭ-ნაწლავის პრობლემა, ჰიპერტონია, გულის იშემიური დაავადებები, ჰემოროი, უძილობა, თირკმელების და გულის პრობლემები. ტკბილი ნინატი შედის პროდუქტების ათეულში, რომლებშიც განსაკუთრებით დიდი რაოდენობითაა აზოტი და პესტიციდები. ამიტომ ეს ბოსტნეული უზგოებისა მივირთვათ უზგოების, სეზონის დროს, თანაც უპირატესობა მიანიჭეთ ადგილობრივს.

16. ნაყინი

ალბათ ვიკვირთ, რატომაა ამ სიაში ნაყინი. საქმე იმაშია, რომ დღესდღეობით ძალიან ძნელია ისეთი ნაყინის პოვნა, რომელიც რძეზეა დამზადებული. თუკი ასეთს ნახავთ, შეგიძლიათ გაბედულად მიირთვათ. ფხვნილებზე დამზადებულ ნაყინს კი ჯანმრთელობის მერყევის მეტი არაფერი მოაქვს.

17. კანკალი და რულეტები, რომელთაც შინის რძის დიდი შაქს

ეს ნაწარმი არ ხმება, არ შრება, არ ფუჭდება... მათ საერთოდ არაფერი არ მოსდით თვეების განმავლობაში. დაფიქრებულხართ, რა რაოდენობის კონსერვანტია მათში, რომ თვეების განმავლობაში პირვანდელს სახეს ინარჩუნებენ.

18. მდარი ყვავილი

ყველის მავარი სახეობებისაგან განსხვავებით, მდარი ყველი შეიცავს დიდი რაოდენობით ნატრიუმს, რაც მას არასასურველ პროდუქტად აქცევს. ის საერთოდ არ შეიფუთება ორგანიზმის მიერ.

19. რაფინირებული დაზოფორირებული მცენარეული ზეთი

რაფინირებული ზეთი მავნებელია ჯანმრთელობისათვის, რადგან რაფინირება ხდება ძალიან მაღალ ტემპერატურაზე და ამ დროს გამოიყოფა კანცეროგენული ნივთიერებები. ამავე მიზეზით არა-

სასურველია ერთსა და იმავე ზეთში შენვა (გამონაკლისია ზეთუნის ზეთი).

20. სნანდი ყავა

მისი მირთმევა განსაკუთრებით საზიანოა მამაკაცებისათვის, რადგან ის უარყოფითად მოქმედებს ჰორმონალურ ჯირკვლებზე,

21. არომატიზირებული ჩაი, რითპარალი გამოყინების ჩაის პაკეტები

დალით ნატურალური ჩაი, რომელშიც არაფერი არ დეცურავს და რომელსაც არ აქვს უცხო გემო. ყველა არომატიზირებულ ჩაის დამატებული აქვს ლიმონის სიმჟავე და არომატიზატორები.

22. კანკალი და სხვადასხვა სურსები

ისინი დიდ რაოდენობით შეიცავენ საღებავებს, გენმოდფიცირებულ პროდუქტებსა და კონსერვანტებს, რომლებიც საჭმლის მომხელელებს სისტემას აწერებენ.

23. პარტოფლის რინატი

ეს განსაკუთრებით ეხება არა მთელი კარტოფლის, არმედ პოურესაგან მომზადებულ ჩიპსებს. ეს არის ნახშირნახსისა და ცხიმების ნაზავი პლიუს გემოვნებითი დანამატები და კონსერვანტები.

24. სნაფი მონაზადის პროდუქტი

სნაფი მონაზადების ვერმიშელი, სუპები და პურეები, აგრეთვე წვენი დასამზადებელი ფხვნილები ცარიელი ქიმიანა, რომელსაც ორგანიზმისათვის ზიანის მეტი არაფერი მოაქვს.

25. ტკბილი გაზინი სასმელები

ტკბილი გაზინი სასმელები-ესაა შაქრის, გაზის და ქიმიის ნაზავი. „კოკა-კოლა“, მაგალითად, შესანიშნავი საშუალებაა ნიურდან ნადების და ფანგის მოსაცილებლად. კარგად დაფიქრდით, სანამ ამ ნივთიერებას კუჭში ჩაუშვებდეთ. ამავე დროს, ეს სასმელები დიდ რაოდენობით შეიცავენ შაქარს და მის შემცველებებს, ამიტომ არ გაგვიკრიდეთ, რომ გაზინი სასმელი წყურვილს კი არ გიკლავთ, არამედ გიმძაფრებთ.

26. საფარისანი პური და თითი პური

მიერთმეთ რა საფარისანი პურს, ჩათვალეთ, რომ ორგანიზმში უშვებთ სოკებს. ჯობია უპირატესობა მიანიჭოთ ქაქის და ჭვავის პურს. უმაღლესი ხარისხის რაფინირებული თეთრი ფქვილი მავნებელი პროდუქტების ათეულში შედის.

27. ქაღალდის პაკეტები შევსებული ხილის წვენებით

ნატურალურ წვენებზე აქ ლაბარაკი ზედმეტია. იცოდეთ, რომ გაყიდვაში არაა ნატურალური წვენები. ნუ მისცემთ ბავშვებს ამ პროდუქტს – ეს სფთვა ქიმიანა. ჯობია ოჯახში დამზადებული ხილის კომპოტებით და ჯემებით გაუმსახინდლდეთ მათ.

28. ქათამი

დღესდღეობით გაყიდვაში არსებული ქათამის დიდი ნაწილი ჰორმონებითაა გამოკვებილი. ქათამი ისედაც ქალური ჰორმონების ექვს სახეობას შეიცავს და მისი ხორცის მირთმევა განსაკუთრებით მამაკაცებისთვისაა საზიანო. ამას დაუმტეთ ათავგარი ვიტამინი და სწრაფად გაზრდისათვის აუცილებელი სხვა ნივთიერებები. ხელოვნურად გაზრდილი ქათამი ნამდვილი სანამლაგია ორგანიზმისათვის.

29. შოკოლადის კანფები

შოკოლადის 90%-სულაც არაა შოკოლადი. ეს არის უზარმაზარი რაოდენობის კალორია გენმოდფიცირებულ პროდუქტთან, საღებავებთან და არომატიზატორებთან ერთად. შოკოლადს ამატებენ სპეციალურ ნივთიერებებს, რომლებიც გემოს რეცეპტორების გალიზიანებას იწვევს და თქვენ ისევე და ისევე გინდობთ ამ სასუქავის მირთმევა.

30. ალკოჰოლი

ალკოჰოლი მინიმალური დოზებითაც კი ორგანიზმს ხელს უშლის ვიტამინების ათვისებაში. გარდა ამისა, ის ძალიან კალიორულია. ის, თუ რა მენებელია ალკოჰოლი ღვიძლის, თირკმელების, გულისა და სხვა ორგანოებისათვის, თქვენთვის კარგადაა ცნობილი. მისი მხოლოდ ძალიან იშვიათად და მცირე დოზებით გამოყენება სასურველია, ისიც ნითელი ან თეთრი ნატურალური ღვინისა. არაყზე და ტკბილ, არომატიზატორებით გაჯერებულ ლიქიორებზე უზგოებისა უფრო თქვამთ.

ბიჭი და მათხოვარი (მოთხრობა)

ნიგნები უყვარს და ბევრს კითხულობს... უნივერსიტეტი დაამთავრა. სამსახურის სათხოვნელად არსად მისულა.

„იციან ვინც ვარ, დევიდებები ქვეყანას, დამიხატებენ და დამასაქმებენ“ – ფიქრობდა.

ელოდა და რომ არავის გახსენებია მისი განათლება და არც არავის დასჭირდა, ცაში მფრინავი ბიჭი დაბლა ჩამოვიდა – „ჩემს თავს მე თვითონ უნდა მივხედო!“ – ხმამაღლა თქვა და მუშად დაიწყო მუშაობა... პარალელურად, ცოტახნით, ინკასატორადაც იმუშავა... შრომა უყვარდა და დაუზარელიც იყო.

ერთ დღეს, ქუჩაში მიმავალს, ქალის ვედრებით საუბრს ხმა შემოსმა: – არ გამითიშო, ხვალ გადავიხდი!

ბიჭმა გვერდით ამაველი ქუჩისკენ გაიხედა... ახალგაზრდა კაცი სახლში შემავალი გაზის მრიცხველთან იდგა და ლუქის დასადებად, მასალას ამზადებდა. გვერდით ქალი იდგა და ხეხენობდა:

– პატარა მყავს, არ გამითიშო, ხვალ გადავიხდი!
– რა ვინა?! მე ჩემს საქმეს ვასრულებ, თქვენ თქვენი შესასრულებელი უნდა შეგვსრულებინათ... იცით, ამ სიაში თქვენისთანა რამდენია?! – აუფრიალა თვალწინ ქალადი.

– არ შეუჭრა – სთხოვა მიახლოებულმა ბიჭმა და ზურგიდან მრიცხველს აუფარა.

– რას ამბობ! – ეს ჩემი საქმეა და უნდა ვაკეთავო! – უთხრა ბიჭს და დასალუქად გამზადებული მასალით, მრიცხველისკენ გაიწია.

– მეც ვმუშაობდი შენსავით, მაგრამ გაჭირვებულს არ ვუღუქავდი, დაუფერობით ხომ არ მოსვლია, ხვალ გადავიხდის!

– ხოდა, რომ არ ლუქავდი, იმიტომ გამოვიშვეს სამსახურიდან! – ნინის მოგებით უთხრა დამხვდურმა.

– ფუი, შენს კაცობას! მე გამომიშვეს სამსახურიდან?! ჩემით ნამოვედი, შენსავით კი არ ვუღუქავდი, ვუხდიდი გაჭირვებულებს და ჩემი ხელფასი ამ საქმეს არ ყოფინდა! თუმცა, შენ ამას მინიც ვერ გაიგებ! – ხელი ჩაიქნია, ქალს ჰკითხა: – რამდენი იყო გადასახდელი თანხა. მერე ჯიბიდან ფული ამოიღო, მისცა და უთხრა:

– ნადი გადაიხდე! შენი ქმარი ხელფასს როცა აიღებს, მამინ დამიბრუნოსო.

– დამლუქველმა, დაბლა დაყრილი მასალა ჩანთაში ჩაანყო, ქალს დაშვებულმა შეხედა, – კარგი, ნადი და ახლავე გადაიხადე! – უთხრა.

ბიჭმა გეზი სამუშაოსკენ აიღო, გულში დუმბაძის აღმოჩენილი „მარადისობის კანონი“ გაიმეორა და მწარედ გაიღიმა...

სადამოთი სახლში მისულმა, წყალი გადაიხდა, პური შეჭამა...

გურამ დოჩანაშვილის „სამოსელი პრევილი“ ვადაშალა, სავარძელში ჩავედა, წიგნიდან სანიშნი ამოიღო და კითხვა დაიწყო.

თვალწინ ხედავდა ზნეობრივ და უზნეო გმირებს... უნდოდა გარემო ყველაფერი შეეცვალა, მაგრამ ხისტი ხასიათის მქონე, იმპულსური... ადგილი ვერსად დამიკვიდრა...

„ადეგები და წავალ საზღვარგარეთ... მეც ვიმუშავებ, როგორც სხვები მუშაობენ. აქაც ფიზიკურად ვმშრომობ და მაღალი ანაზღაურება მინიც მიქნება. თავსაც გამოვადგები და ახლობლებსაც“ – იქიფრა ბიჭმა. კარგაზნა ფიქრობდა, არ ემეტებოდა სამშობლო და ახლობლები, დასატოვებლად... ბევრი ფიქრის შემდეგ, გადაწყვეტილება მშობლებს გაანდო... დედა შენუხდა, მამა – ისე რა! რამდენიმე დღეში ბიჭმა ყველაფერი მოაგვარა, აიღო საზღვარგარეთის პასპორტი, თვითმფრინავის ბილეთი... პოლიციური ქართული მეგობრები ჰყავს, მუშაობენ, მათთან უნდა ჩაფრინდეს; შეპირდნენ: შენ მარტო აქამდე ჩამოდი, სამუშაოს მეტი რა არისო. დღითი ადრე ადგა... მშობლებს გადაეხვია, დაემშვიდობა. ავტოსად-

გურიდან, თბილისისკენ მიმავალ სამარშრუტო ტაქსში ჩავედა. საღამოთი, ქუთაისში მიმავალ ავტობუსს უნდა გაჰყვას...

ჩანთა ნათესავის ოჯახში დატოვა, თვითონ ქუჩაში გავიდა, „სივარეტს ვიყიდი, ქალაქსაც „დავემშვიდობები“, ვინ იცის, როდისღა მომიწევს თბილისის ნახვაო!“ – იფიქრა.

მაღაზიაში შევიდა, სივარეტი და სანთებელა იყიდა. გარეთ გამოსულმა კოლოფი გახსნა... ბარდილზე მგდარი მამაკაცი დაინახა... მისკენ გაემურა... ასე 65-70 წლის იქნებოდა, ხელში არაყანის ცარიელი ქილა ეჭირა და გამველებს უშვებდა, იქნებ, ვინმეს ერთი-ორი გრომი ჩავედო...

ბიჭმა სივარეტის ღერი ისევ კოლოფში ჩააბრუნა, ჯიბეში ჩაიღო... მათხოვრის გვერდით ჩამოჯდა, მარჯვენა ხელი მხარზე მოხვდა, მარცხენათი კი ოცლარიანი ჩაუღო ქუთითუკის ჯიბეში...

კაცმა გვერდით ჩამოჯდარ ბიჭს გაუღიმა, ფული უკან დაუბრუნა და უთხრა: – არა შეილო! გეტყობა, ბევრი არც შენ გაქვს, ვერ გამოგართმევ, შენი მხარზე მოხვეული ხელი კი მილიონი მიღირსო.

ბიჭი მიხვდა, მათხოვარი დანატრულებული იყო ადამიანურ თანაგრძნობას...

– ძია კაცო! ასეთ ნაშრონს ლუქმას რა ფასი აქვს?! პენსიონარს იქნები, ნადი შენს რაიონში, სოცსადაგენტოში განცხადება დანერგე, დახმარება მიიღებ და იმყოფინებ. ბევრი კი ვის აქვს... ყველა იმას ვეჯერებდით, რაც ვაქვს. „კაცი უნდა ყუის ჯამაღირს!“

– ღიმილით დაამატა საყვარელი გმირის სიტყვები.
– დავენერე, შეილო, დავენერე, მაგრამ...
– რა მაგრამ?! – შეანყვეტინა ბიჭმა.

– რა და „ტელევიზორი გაქვსო“, კი მაქვს, შე-თვითონა, „მაცივარიც გქონიაო“... ისე, კი მაქვს, კარდად მიღვას... შოდა, ყველგდე იმ დახმარებას, მაგრამ არ მომივიდა...

ბიჭს „ბურთი გაქნირა“ ყელში, ვერაფერი თქვა...
– შენა, შეილო! შენ ვინა ხარ? – ჰკითხა კაცმა.
– მე?! დონ კიხობი ვარ, ქარის ნისქელვებს ვებრძვი! – გაეხურმა ბიჭი და გულთანად გაიღიმა...

– მერე, აქ საიდან გაჩნდი?! – კითხვა შეუბრუნა კაცმა...
– ეგრობაში მივერინავ, ძია! ხვალდინ სამშობლოს ვტოვებ, ვინ იცის, როდის დავბრუნდები.

– რას ამბობ, შეილო! შენ რომ მიდინარე, ეგ როგორ შეიძლება! შენისთანებმა – ჩემისთანებმა უნდა მიხედონ, სხვები კი ისედაც ფეხზე დგანან!

...არ წახვიდე, შეილო! სთხოვა მათხოვარმა, ქილა მინახე დალო და ბიჭი გაუღიმა ჩივირად.

– დავბრუნდები, ძია, იქ დასარჩენად კი არ მივედივარ! – ანუგემა ბიჭმა. მოხუცს ლოყაზე ხელი მოუთათებდა...

გვარი, სახელი, სადარობდა ჰკითხა, ფეხზე ადგა და უთხრა:

– როცა დავბრუნდები, მოგძებნი, ჩემი მამა და გქონდეს, აქ დგომდა აღარ მოვიგნავს – დაუტოვა იმედად. ფული ქილაში ჩაუღო და წავიდა...

იმ დამეს კაცმა სიზმარი ნახა: ბიჭი თვითმფრინავის ტრაპზე იდგა, მხარზე ჩანთა ჰქონდა გადაკიდებული, სახეზე ღიმილი ეფინა...

– დავბრუნდები! ჩემი იმედი გქონდა! – დაუძახა, მარჯვენა ხელი აუწია და ლაინერში მიიმაღა...

– მალე დაბრუნდი! დაველოდები! – მთელი ხმით იყვირა კაცმა და საკუთრება ხმამ გამოაკვიტა...

„დაბრუნდება!“ – ინუგემა თავი, პირზე წყალი შეისხა, გამხმარი პური გაღვწა, ცარიელი ქილა აიღო და ქუჩაში გავიდა...

... ბიჭი კი, უკვე პოლიციის მიწაზე იდგა და სვედიანად გაჰყურებდა უცხო ქვეყნის ზეცას...

იხილვდა იოსებნიანი

კუჭატლის იჯარო სკოლა თანაუგრძობი იმედი სკოლის მასწავლებელს ივანე თათოშვილს და დამლაგებელს ნელი თათოშვილს მეუღლის და რძლის ლიუდმილა დენტოშვილის გარდაცვალების გამო.

აიპი ყვარელი სერვისის თანამშრომლები იუნეებინ გიგლა კუპრაშვილის გარდაცვალებას და მწუნხარებაში თანაუგრძობენ მის ოჯახს.

იონათანის, რომ მანქანა გააპარულად იშუაოს, მის ექსპლუატაციამდე აუცილებელია მოხარების ინსტრუქციის წაკითხვა...

დასაწყისი 1-ელ გვ-ზე

საქმეები გახდა, არა მარტო ყვარლის მუნიციპალიტეტში, არამედ ჩვენი ქვეყნის მასშტაბითაც. დღეისათვის ყვარელში მაცხოვრების და სარეცხი მანქანების შემოქმედებით მხოლოდ ორი ადამიანიღია შემოვარდა.

საჭიროდ ჩავთვალეთ ასეთი ადამიანებისთვის მხარდაჭერა და პროფესიონალური საკვალიანობის შექმნა, რათა მომავალში თანამედროვე სადღეისოდ ყველაზე მოთხოვნილი პროფესიის შეყვარება და დაუფლება შეძლოს, რომ ტექნიკის შემოქმედებით მრავალად იყვნენ მუნიციპალიტეტში და მტკიცეული პრობლემები არ აწუხებდეს მოსახლეობას.

ჩვენი რეპონდენტია სარეცხი მანქანისა და ცენტრალური გათბობის სპეციალისტი, ახალგაზრდა კაცი, რომელმაც თავისი ნიჭიერებითა და პატიოსანი შრომით თავი შეაყვარა ყვარლის მუნიციპალიტეტის მოსახლეობას.

დაიბადა 1976 წელს ქ. ყვარელში, დაამთავრა რუსული საშუალო სკოლა, შემდეგ ქ. თბილისში დაეუფლა სარეცხი მანქანების შეკეთების ხელოვნებას იური სირბილადის სახელობის სკოლაში. ბატონ ლუკა (პნი) ჭილაშვილს ვთხოვთ გამოგვჩვენოს როგორ ხდებოდა სარეცხი მანქანების შეკეთება.

– ყვარლის მუნიციპალიტეტში თქვენი ხელობის მცოდნე ხელოსანი არ მოიძებნება და ახლა, როცა ოჯახი არ არსებობს სარეცხი მანქანის გარეშე, როგორ აუღიანათ გამოძახებებს?

– ძალიან რთულად, რადგანაც მე ძირითადად ვმუშაობ ცენტრალური გათბობის სისტემების დამონტაჟებაზე და დრო ცოტა მრჩება, ამიტომ საღამოს საათებში ვახერხებ სარეცხი მანქანების შეკეთებას.

– ახალგაზრდებს თუ აქეთ ინტერესი, რომ თქვენი ხელობა შეისწავლონ?

– ჯერ ვერ ვნახე ასეთი ახალგაზრდა, ვინც დაინტერესდებოდა ამ ხელობით.

– ამ პრობლემის დადგენილი მოგვარების რა გზა არსებობს?

– ალბათ ცოტა მეტი ყურადღება მართებთ მშობლებს. დღეს ყველა ახალგაზრდა დამოკიდებულია კომპიუტერზე და მომავალ ცხოვრებაზე ჯერ არ ფიქრობენ.

– ყველაზე ხშირად რას გამოჰყავს სარეცხი მანქანა მწყობრიდან, რა უნდა ვიცოდეთ, რომ მანქანა მალე არ გაფუჭდეს?

– ყველაზე ხშირად ფუჭდება ცვალებადი დენის გამო. ადამიანებს ვურჩევდი, რომ თუ არ ამუშავებენ მანქანას, გამოერთონ დენის წყაროდან. კარგი იქნება სარეცხის ჩატვირთვისას შეამოწმონ ჯობიერება.

– როგორ შეიძლება სარეცხი მანქანის განმედი?

– ამისათვის დაგჭირდებათ ქლორი (სითხე), საწმენდი ღრუბელი ან ხელსახოცი (რომელსაც შემდეგ გადავადგებთ), რეზინის ხელთათმანები და 25 გრ. ლიმონმწავა.

1. პირველ ეტაპზე უმჯობესია ქაღალდის მშრალი ხელსახოცი ("სალფეთი") ან ღრუბელი განმინდოთ სარეცხი მანქანის შიგნით განყოფილებაში. 2. მეორე ეტაპზე კი ქლორისა და სითხე ე.წ. ბარბანის რეზინის მთელს ზედაპირზე დაასხით, რომელიც თვითონ გადაწვინდება მის შიგნით.

3. დახურეთ სარეცხის მანქანის კარი და დატოვეთ ასე ორი საათის მანძილზე.

4. ორი საათის შემდეგ ჩართეთ მანქანა გაველების რეჟიმზე.

5. გაველების დასრულების შემდეგ ფხვნილის უფრაში ჩაასხით 25 გრ ლიმონმწავა და ჩართეთ ყველაზე მაღალი ტემპერატურის რეცხვის რეჟიმზე.

ამ პროცედურის შემდეგ თქვენი მანქანა იბრწყინებს. გაიმეორეთ იგივე 2-3 თვეში ერთხელ და საფუძვლიანად განადგურდება სოკო და მისი სპორები თქვენს მანქანაში. არ დაგავიწყდეთ, რომ პრევენციული მოვლა, მნიშვნელოვნად ახანგრძლივებს თქვენი მანქანის მდგომარეობას, პირველ რიგში კი თქვენს ჯანმრთელობას.

მარეცხი, პირველ რიგში კი თქვენს ჯანმრთელობას.

– როგორ გავწინდით სარეცხი მანქანა ნადებისაგან?

– იმისათვის, რომ მწყობრიდან არ გამოვიდეს, სარეცხი მანქანას პერიოდული წმენდა საჭიროდება. განსაკუთრებით ყურადღება რეგონებისა და რაიონებში მაცხოვრებლებისთვის, იქ, სადაც მძიმე და ხისტი წყალი, რომელსაც ადვილად შეუძლია დაზიანოს სარეცხი მანქანა, მიუხედავად მასში არსებული ფილტრისა და ე.წ. „ბიონის“, თუმცა ისინი ხელმისაწვდომი არაა ყველა მომხმარებლისთვის და ზოგ შემთხვევაში არ შეუძლია უკვე გაფუჭებულ საქმეს. წარმოსადგენად ძალიან ძნელია სარეცხი მანქანაში გარეცხილი თქვენი შვილის ტანსაცმელზე როგორ გადადის უხილავად ნადები და სოკოს გამომწვევი მრავალი ბაქტერია.

სწორედ ამ მიზნით გთავაზობთ ნადებისა და ზოგადი მიკრობებისგან განმედი ერთ მეტად მარტივ ხერხს. ამ მეტად უსაფრთხო და მარტივი გზის მეშვეობით, თქვენ სამუდამოდ დაიწყებთ ჯანმრთელობასთან დაკავშირებულ პრობლემებსა და სარეცხი მანქანის გაფუჭებაზე ფიქრს. უბრალოდ ნებისმიერ სავაჭრო ობიექტში შეიძინეთ ლიმონმწავა, რომლის 60 გრამს გამოიყენებთ 4 კილოგრამიან სარეცხი მანქანაზე, ხოლო 6 კილოგრამიან მანქანაზე კი 100 გრამს. ჩა-

ამ მეტად უსაფრთხო და მარტივი გზის მეშვეობით, თქვენ სამუდამოდ დაიწყებთ ჯანმრთელობასთან დაკავშირებულ პრობლემებსა და სარეცხი მანქანის გაფუჭებაზე ფიქრს. უბრალოდ ნებისმიერ სავაჭრო ობიექტში შეიძინეთ ლიმონმწავა, რომლის 60 გრამს გამოიყენებთ 4 კილოგრამიან სარეცხი მანქანაზე, ხოლო 6 კილოგრამიან მანქანაზე კი 100 გრამს. ჩა-



ყარეთ ლიმონმწავას ფხვნილი სარეცხი საშუალებებისთვის განკუთვნილი უფრაში და ჩართეთ მანქანა მაღალ ტემპერატურაზე – ბამბეულის რეცხვის რეჟიმზე.

ადვილად რომ წარმოადგინოთ თუ როგორ სუფთავდება ამ დროს თქვენი სარეცხის მანქანა, აიღეთ ჩაიდან, სადაც წარმოქმნილია ნადები, ჩაყარეთ 1.5 კოვზი ლიმონმწავას ფხვნილი, დაასხით წყალი და წამოადგეთ, შედეგი მანდვილად გაგაოცებთ.

მსგავსი მეთოდი შეგიძლიათ წელსადაც სამჯერ განმინდოთ თქვენი მანქანა, ხოლო თუ მძიმე და ხისტი წყალს იყენებთ, შეგიძლიათ ოთხჯერაც. ცდად ნამდვილად ღირს, არ ინანებთ!

აუცილებელია პერიოდულად წყლის გამწოვი პომპის ფილტრის განმედიც, თუ ფილტრი ძლიერად დაბინძურდება, წყალი ვეღარ გავა და ამოვა ზემოთ, გარეთ. ეს რომ არ დაეფუშათ, რეგულარულად უნდა გაიმწინდოს ფილტრი. ამის გაკეთება მარტივია. ფილტრი, როგორც ნესი, კორპუსის წინა, ქვედა მხარესაა მოთავსებული. ვხსნით ლუქს, ნიასანარ ვაფენთ ტილოს იატაკზე, რადგან შესაძლოა, 1 ლიტრამდე წყალი გადმოიღვაროს. ამის შემდეგ დაატრიალეთ სახურავი საათის ისრის მიმართულებით და მოაპორეთ დაგროვილი ნაგავი. უბრალოდ განმინდეთ ხვრელიც, დააბრუნეთ სახურავი და ჩასეთი დეკორატიული პანელი თავის ადგილას.

საჭიროა ასევე მოძრავი საფხვნილე უფრის განმედი. დროთა განმავლობაში უფრის ზედაპირზე ჩნდება დაბინძურება, ობი და სოკოც კი. რეცხვის პროცესში ეს ყველაფერი ხვდება ბარბანსა და სარეცხში. ამიტომ უნდა მოხსნას უფრა და გაიხეხოს კბილის ჯაგრისით.

შესაძლებელია უფრა სხვა მეთოდითაც გაიმწინდოს. ამისათვის დაგჭირდებათ შავი სამრეცხაო 72 პროცენტიანი საპონი, სოდა და წყალბადის ზეჟანგი. პლასტმასის ჭურჭელში ჩაასხით 50 მილილიტრი წყალბადის ზეჟანგი, დაუმატეთ 3 სუფრის კოვზი სოდა. საპონი წერილად დაჭერით და დანარჩენ ინგრედიენტებს დაუმატეთ. შემდეგ კარგად აურიეთ ერთმანეთში საპონი, რომ კარგად გაიხსნას და ქაფი წარმოშვას. უფრა ავზში მოათავსეთ და მთელ ზედაპირზე წაუსვით. ნახევარი საათის შემდეგ, თქვენ შეძლებთ სწრაფად და მარტივად მოაპოროთ ყოველგვარი ჭუჭყი.

ამ პროცედურების რეგულარულად ჩატარებით გაუმჯობესდება რეცხვის ხარისხი და გახანგრძლივდება მანქანის ფუნქციონირების ვადა.

– სარეცხი მანქანის არჩევისას რას უნდა მივაქციოთ ყურადღება?

– რა თქმა უნდა, მწარმოებელ ქვეყანას. უკეთესია იყოს თურქული ან გერმანული. ყველაზე გამძლე მანქანები არის – „ლუჯ“, – „ბომი“, – „სამსუნგი“, („ბეკო“, „ვესტელი“) – იაფფასიანებში.

– დღევანდელი შეფასებით ყველაზე მუშა და გამძლე მანქანები რომელია?

– ყველაზე მუშა მანქანები კი არის „ლუჯ“, „ბომი“, „სამსუნგი“, „გორენგი“.

– რომელი ტიპის ძრავიან მანქანას ურჩევდით მყიდველს?

– ინვესტირებთ ძრავით მანქანები ცოტა ძვირია და ძალიან გამძლეა. მუშაობს უხმანოდ.

– ფესვაცმელების გარეცხვა თუ შეიძლება სარეცხ მანქანაში?

– ფესვაცმელების გარეცხვა არ არის რეკომენდებული.

– რას ნიშნავს სარეცხი მანქანის კოდები და რეცხვის კლასი რას გვიჩვენებს?

– კოდები აღნიშნავს რა სახის დაზიანება აქვს მანქანას და კლასი აღნიშნავს რამდენ ელექტროენერგიას მოიხმარს.

– რა სახის ძირითადი პრობლემა ჩნდება სარეცხი მანქანის მუშაობის პროცესში?

– ძირითად შემთხვევაში (90 პროცენტში) სარეცხი მანქანის დაზიანება მომხმარებლის ბრალია და მხოლოდ 10 პროცენტის შემთხვევაში ხდება მანქანის გაცვეთით ან ქარხნული დეფექტით.

– დაზიანების ძირითადი მიზეზი არის – სხვადასხვა ნივთებით დაბინძურება: მონეტებით, ტყავის ნაწარმით, რკინის ნაწარმით, ლილვებით, ქაღალდით და ასე შემდეგ. ასეთ ნივთებს შეუძლიათ ბარბანის დაზიანება, ტენის ამოტრიალება, მილის დაბინძურება და სხვა სახის დაზიანებები.

ხშირი ლუქის სახელურის მოტეხვა (ყველას არ ყოფნის მოთმინება, ან ცოდნა, იმისათვის, რომ დაელოდოს ლუქის ბლოკის მოხსნას, რომელიც ხდება 1-2 წუთის შემდეგ). როდესაც ძალით ცდილობენ ლუქის გახსნას, ამ შემთხვევაში ზიანდება ლილაკები, გადამრთველები და ლუქის ბოქლომი.

რეცხვის დროს ზემდგომი სარეცხი ფხვნილის ან საპონის გამოყენება ინვესტაციულად უფრო ხელოვნური და საშიშია, რადგან ცხინის გამოცვლა მანქანის მანქანის გადამრთველზე დაზიანებას გამოიწვევს, რადგან ცხინის გამოცვლა შეიძლება საკარისი არ აღმოჩნდეს, ასევე ხშირია მანქანის გადატვირთვა და როცა განურეგის ინყებს, მანქანა იწყებს ხტუნაობას, ირეგულარულად გერმეტულობს, წყალი ბაკიდან ხვდება ავზში, რის მეორე იწყება დაჟანგვა და მანქანა გამოსცემს გრუნსუნს.

იმისათვის, რომ მანქანამ გამართულად იმუშაოს მის ექსპლუატაციამდე, აუცილებელია მოხმარების ინსტრუქციის ნაკითხვა და ყოველი რეცხვის დანეგრომდე ჯიბეების შემოწმება, იმისათვის, რომ თავიდან აიცილოთ მასში მიხვედრილი ნივთებით სარეცხი მანქანის დაზიანება.

– გმადლობთ, ბატონო გია საინტერესო რჩევებისთვის, წარმატებებს გისურვებთ თქვენს საქმიანობაში.

ესაუბრა ალექსანდრა გიგილიშვილი

31 მარტს საქართველოს პირველი პრეზიდენტის ზვიად გამსახურდიას დაბადების დღეა. იგი 83 წლის გახდებოდა. საქართველოში რეფერენდუმის ჩატარებიდან 30 წელი გავიდა და ეს დღე, როგორც უმნიშვნელოვანესი თარიღი, ქვეყნის ისტორიაში შევიდა.

31 მარტს საქართველოს პირველი პრეზიდენტის ზვიად გამსახურდიას დაბადების დღეა. იგი 83 წლის გახდებოდა. საქართველოში რეფერენდუმის ჩატარებიდან 30 წელი გავიდა და ეს დღე, როგორც უმნიშვნელოვანესი თარიღი, ქვეყნის ისტორიაში შევიდა.

სწორედ ამ რეფერენდუმმა აღადგინა 1921 წელს რუსეთის ჯარების მიერ საქართველოსთვის წართმეული დამოუკიდებლობა. 9 აპრილს უმაღლესი საბჭოს სესიაზე მიიღეს საქართველოს დამოუკიდებლობის აქტი. 1991 წლის 5 აპრილს გამოქვეყნდა რეფერენდუმის შედეგები.

ზვიად გამსახურდია დაიბადა 1939 წლის 31 მარტს ცნობილი ქართველი მწერლის, კონსტანტინე გამსახურდიას ოჯახში.

საქართველოს ეროვნული დამოუკიდებლობისთვის ბრძოლა ზვიად გამსახურდიამ სკოლის ასაკიდან დაიწყო – 16 წლისამ მან მერაბ კოსტავასთან ერთად (ეროვნული მოძრაობის ერთ-ერთი ლიდერი) იატაკქვეშა ახალგაზრდული ორგანიზაცია „გორგალსანი“ შექმნა.

1956 წლის მარტში ის დააპატიმრეს თბილისში გამართული ანტისაბჭოთა დემონსტრაციის დროს, რომელიც მოჰყვა ნიკიტა ხრუშჩოვის მოხსენებას „პროცენების კულტისა და მისი შედეგების შესახებ“.

1976 წელს გამსახურდიას და მერაბ კოსტავას თაოსნობით თბილისში დაფუძნდა საქართველოს ჰელსინკის ჯგუფი. სიცოცხლის ბოლომდე იყო ამ ორგანიზაციის თავმჯდომარე. ჰელსინკის ჯგუფი აქტიურად გამოდიოდა ადამიანის უფლებების, პირველ ყოვლისა კი ქართველი ხალხის უფლებების, ქართული კულტურის ძველებში, მართლმადიდებელი ეკლესიის დასაცავად.

ადამიანის უფლებათა და ძირითად თავისუფლებათა დაცვის სფეროში, აგრეთვე, დისიდენტურ მოძრაობაში შეტანილი თვალსაზრისი ნელ-ნელა დაიწყო გავრცელება. 1978 წელს ზვიად გამსახურდია იყო ნობელის მშვიდობის პრემიის ოფიციალური ნომინანტი (წარდგენილი იქნა ამერიკის შეერთებული შტატების კონგრესის მიერ). მანამდე, 1975 წელს, გამსახურდია და კოსტავა აირჩიეს ავტორიტეტული საერთაშორისო ორგანიზაციის „საერთაშორისო ამნისტიის“ წევრებად.

დისიდენტური საქმიანობისთვის ზვიად გამსახურდია საბჭოთა უშიშროების კომიტეტმა 1956 და 1977-1979 წლებში დააპატიმრა.

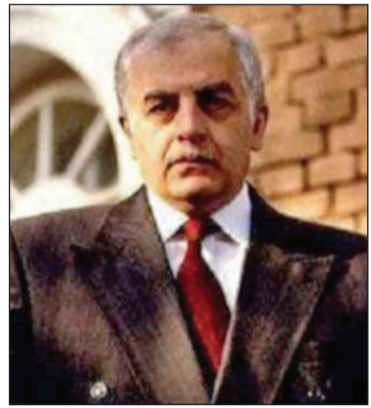
ზვიად გამსახურდია იყო მთავარი ორგანიზატორი 1987-1990 წლებში გამართული თითქმის ყველა ძირითადი მშვიდობიანი მასობრივი აქციისა, მათ შორის 1989 წლის აპრილის საპროტესტო აქციის, რომელიც დასრულდა 9 აპრილს სისხლიანი დარბევით. ზვიად გამსახურდია დააპატიმრეს, როგორც აქციის ორგანიზატორი.

ზვიად გამსახურდიამ 1979 წელს ფილოლოგიური მეცნიერებათა დოქტორის ხარისხი მიიღო და საქართველოს სსრ-ის მეცნიერებათა აკადემიის უფროსი მეცნიერი მუშაკი გახდა.

მერაბ კოსტავას ტრაგიკული გარდაცვალების შემდგომ ზვიად გამსახურდია სათავეში ჩაუდგა „სრულიად საქართველოს წმინდა ილია მართლის საზოგადოებას“.

პოლიტიკური მოღვაწეობა ზვიად გამსახურდიამ 80-იან წლებში დაიწყო – მან საქართველოში ეროვნულ-გამათავისუფლებელი მოძრაობა დააფუძნა. ზვიად გამსახურდიამ 1988 წელს ბლოკ „მრგვალი მაგიდა – თავისუფალი საქართველოს“ ლიდერი და მერაბ კოსტავასთან ერთად წმინდა ილია მართლის საზოგადოების თანაფუძვლამარე გახდა.

გამსახურდია საქართველოს სსრ-ის უზენაესი საბჭოს თავმჯდომარე 1990



წელს გახდა და გამოაცხადა პოლიტიკა „საქართველო ქართველებსათვის“. ზვიად გამსახურდიას დროს საქართველოში 1991 წლის 31 მარტს ჩატარდა რეფერენდუმი, რომელზეც მოსახლეობის 99%-მა მხარი დაუჭირა ქვეყნის გასულას საბჭოთა კავშირის შემადგენლობიდან.

1990 წლის დამდეგს, ზვიად გამსახურდიას თაოსნობით შეიქმნა პოლიტიკური პარტიებისა და ორგანიზაციების ბლოკი „მრგვალი მაგიდა – თავისუფალი საქართველო“, რომელმაც დამაჯერებელი გამარჯვება მოიპოვა 1990 წლის 28 ოქტომბრის პირველი დემოკრატიული მრავალპარტიულ საპარლამენტო არჩევნებში. სესიის გადაწყვეტილებით ქვეყანას ეწოდა „საქართველოს რესპუბლიკა“, აღდგა საქართველოს დემოკრატიული რესპუბლიკის (1918-1921) სახელმწიფო ატრიბუტიკა (დროშა, ლერბი და ჰიმნი). ამასთან, დამოუკიდებლობის აღდგენამდე გამოცხადდა გარდამავალი პერიოდი.

1991 წლის მარტში უზენაესმა საბჭომ ზვიად გამსახურდია აირჩია საქართველოს რესპუბლიკის პრეზიდენტად, რაც დადასტურებულ იქნა იმავე წლის 26 მაისის საყოველთაო-სახალხო საპრეზიდენტო არჩევნებზე მისი დამაჯერებელი გამარჯვებით.

1991 წლის დეკემბერს ოპოზიციამ საქართველოს ეროვნული ხელისუფლების წინააღმდეგ დაიწყო სამხედრო გადატრიალება. 1992 წლის 6 იანვარს ზვიად გამსახურდია და მისი ხელისუფლების წარმომადგენლები იძულებულნი გახდნენ, დაეტოვებინათ თბილისი. ჩინეთის რესპუბლიკის პრეზიდენტის, ჯოხარ დუდაევის მიწვევით, გამსახურდია თავის გარემოცვასთან ერთად გროზნოში ჩავიდა.

საქართველოში დაბრუნების შემდეგ, 1993 წლის 31 დეკემბერს, საქართველოს პრეზიდენტი ნალგუჯიხის რაიონის სოფელ ხიზულაში გაურკვეველ ვითარებაში გარდაიცვალა. დაკრძალულია მთაწმინდის მწკრივში და საზოგადო მოღვაწეთა პანთეონში.

ერთი წლის განმავლობაში გამსახურდია დეგენერაბში ცხოვრობდა – ჯერ აზერბაიჯანში, შემდეგ სომხეთში, ბოლოს კი ჩინეთში. 1993 წლის შემოდგომაზე ის საქართველოში დაბრუნდა. იმავე წლის 31 დეკემბერს სამეგრელოს სოფელ ძველ ხიზულაში დღემდე გაურკვეველ გარემოებაში დაიღუპა.

1994 წლის თებერვალში სოფელ ჯიხაშკარში დაკრძალულია გამსახურდიას ცხედარი ოჯახის მოთხოვნით გროზნოში გადასვენების და ქალაქის მთავარი მოედანის სიახლოვეს დაკრძალეს. შემდეგ, ჩინეთში მოხმადარი საომარი მოქმედებების შედეგად, საფლავი დაიკარგა და ის მხოლოდ 2007 წელს აღმოაჩინეს.

საქართველოს პირველი პრეზიდენტის ოჯახს ზვიად გამსახურდიას თვითმკვლელობის არ სჯერა – მათ მიაჩნიათ, რომ ის საქართველოს მეორე პრეზიდენტი უნდა იქნებოდა და მისი მემკვიდრეობა მხოლოდ 2007 წელს აღმოაჩინეს.

საქართველოს პირველი პრეზიდენტის ოჯახს ზვიად გამსახურდიას თვითმკვლელობის არ სჯერა – მათ მიაჩნიათ, რომ ის საქართველოს მეორე პრეზიდენტი უნდა იქნებოდა და მისი მემკვიდრეობა მხოლოდ 2007 წელს აღმოაჩინეს.

საქართველოს პირველი პრეზიდენტის ოჯახს ზვიად გამსახურდიას თვითმკვლელობის არ სჯერა – მათ მიაჩნიათ, რომ ის საქართველოს მეორე პრეზიდენტი უნდა იქნებოდა და მისი მემკვიდრეობა მხოლოდ 2007 წელს აღმოაჩინეს.

მილოცვა

ალმატის საბავშვო ბაღის თანამშრომლები და აღსაზრდელების მშობლები ვულოცავთ ნანი შაშიაშვილს დაბადების დღეს. ვუსურვებთ ჯანმრთელობას და დიდხანს სიცოცხლეს, გახარებას შეილებსა და შვილიშვილებში.

გაზეთი ხელმძღვანელობს თავისუფალი პრესის პრინციპით. დამფუძნებელია ყვარლის მუნიციპალიტეტის საკრებულო, ხოლო გამომცემელი შპს „მედია ცენტრი“. გაზეთში გამოქვეყნებული წერილების ავტორთა თვალსაზრისი შესაძლოა არ ემთხვეოდეს რედაქციისას. ავტორები თავად ავებენ პასუხს მასალაში მოტანილი ფაქტების, არგუმენტებისა თუ ციტატების სიზუსტეზე. შემოსული წერილები ავტორებს არ უბრუნდება.	დირექტორი ალექსანდრა გიგილიშვილი მონადგმე ნუგზარ ღონიაშვილი	პასუხისმგებელი მდივანი ია გიგიაშვილი კორესპონდენტი დალი ტატულიშვილი	რედაქციის მისამართი: ქ. ყვარლი, კულბორის №2 საკონტაქტო ტელეფონი: 22-01-86
---	--	--	--