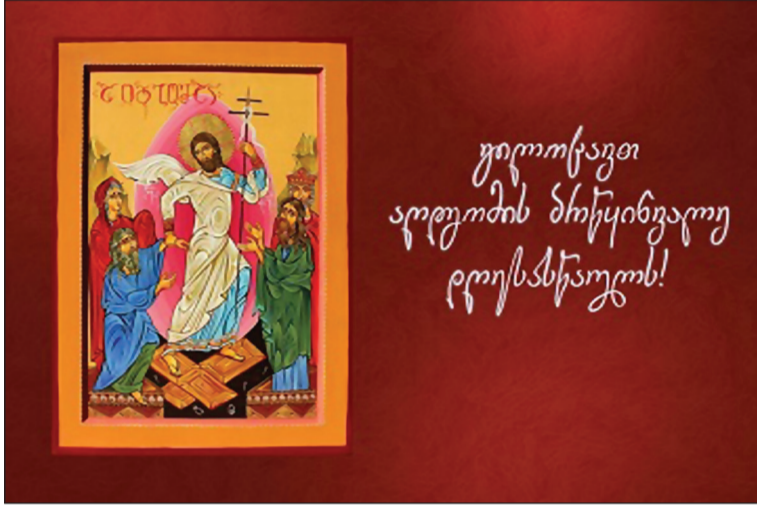


# ყვარლის

გამოდის 1932 წლიდან

ფასი 70 თეთრი

## 24 აპრილი – ბრწყინვალე აღდგომა უფლისა ღმერთისა და მაცხოვრისა ჩვენისა იესო ქრისტისი



### აღდგომის რწმენაა გაბაქლიეროთ, მვკიდოზა და გედნიერება მოუტანოს თქვენს ოჯახებს და სრულიად საქართველოს! ამინ!

ქრისტიანული სამყაროს უბრწყინველეს დღესასწაულს – ქრისტეს აღდგომაზე გვესაუბრა ყვარლის იოანე ნათლისმცემლის შობის სახელობის ტაძრის წინამძღვარი, დეკანოზი ბენიამინ ჩხეორლიძევილი.

– ქრისტეს ბრწყინვალე აღდგომა არის უდიდესი სიხარული ყველა მართლმადიდებელი ქრისტიანისათვის, რადგან...

ძალით, ღვთაებრივი ენერგიით გაუღვწილ ქრისტესმიერ სხეულს შეიძენს ყოველი მართალი ადამიანი ქრისტეს მეორედ მოსვლისა და საყოველთაო აღდგომის შემდეგ, როცა შეიქმნება ახალი მინა და ახალი ცა.

ქრისტეს მკვდრეთით აღდგომით ყველა ადამიანი იძლია სიკვდილი, რადგან უფალმა განკაცებისას სრული ადამიანური ბუნება შეიძინა. მისი თვითაღდგომა იძლევა ყველაზე სრულყოფილ დადას-



– იგი არის ჩვენი უკვდავების დამტკიცება და მკვდართა მომავალი აღდგინების პირველსახე, ახალი სიცოცხლის დასაბამი და კაცობრიობის ორ ტირანზე – ჯოჯოხეთსა და სიკვდილზე გამარჯვება. ეს გახლავთ ცოდვაზე გამარჯვების ზეიმი.

ქრისტეს აღდგომის შემდეგ ადამიანი უფრო ახლოს მივიდა ღმერთთან, ვიდრე ადამი იყო სამოთხეში ცოდვით და ცემამდე; ცათა სასუფეველი, რომელიც საყოველთაო აღდგომის შემდეგ ელოდება ადამიანს, გაცილებით მაღლა დგას, ვიდრე პირველქმნილი სამოთხე.

იესო ქრისტემ აღდგომის შემდეგ ახალი, უხრწნელი, სულიერი სხეული შეიმოსა. ამ თვალსაზრისით, იგი ერთადერთი განახლებული, სრულყოფილი ადამიანია. თვით ცათა სასუფეველში მყოფი წმინდანებიც კი არ არიან სრულყოფილი ადამიანები, რადგან მათი სულები ახალი სხეულის მოლოდინშია. ამ ღვთაებრივი

ტურებას, რომ ის არის ჭეშმარიტი ღმერთი, მეფობს სიცოცხლესა და სიკვდილზე და ღვთაებრივი მაცხოვარი, რომელსაც აქვს ძალა აღადგინოს ცოდვებით დახოცილი ყველა ადამიანი.

აღდგომა ქრისტიანულ დღესასწაულთა გულისგულია. მის ირვლივ განლაგებულია ყველა დანარჩენი დღესასწაული, ვით მზის დისკოს გარშემო – სხივთა ოქროს შარავანდი. ეს არის რწმენის უმაღლესი ტრიუმფი, რადგან მასში წმინდა სათნოებამ გაიმარჯვა უდიდეს ცთუნებაზე; იმედის უმაღლესი ტრიუმფია, რადგან ის ყველაზე დიდებული დაპირებების ყველაზე საიმედო გარანტიაა. მკვდრეთით აღმდგარი უფალი, რომელმაც დაამარცხა სიკვდილი და განაქარვა, ჩვენც გვიხსნის, ყველა ჭეშმარიტ ქრისტიანს, სიკვდილისა და მრადიული

გაგრძელება მე-3 გვ.-ზე

### სამინარი და კონცერტი ილია ჭავჭავაძის სახელობის მუზეუმში

11 აპრილს ყვარელში, ილია ჭავჭავაძის სახელობის მუზეუმში პროფესორმა, ეთნომუსიკოლოგმა, ხელოვნებათმცოდნეობის დოქტორმა, საქართველოს სახელმწიფო პრემიის ლაურეატმა, ა (ა)იპ „ლომისის“ დირექტორმა გია ბალაშვილმა გამართა სემინარ-კონცერტი სახელწოდებით – „საქართველო-ტრადიცია და თანამედროვეობა“. რომელიც მისი საავტორო პროგრამაა, პერიოდულად ტარდება სხვადასხვა რეგიონსა თუ მუნიციპალიტეტებში და მიზნად ისახავს ქართული ეთნოკულტურული ტრადიციების განსაკუთრებული მნიშვნელობის წარმოჩენას თანამედროვე გამოწვევების ქრისტიანულ კონტექსტში, თვითმყოფადობის შენარჩუნების გზით, ზოგადასაკაცობრიო ღირებულების კულტურული



მემკვიდრეობის შექმნა. გლობალიზაციის ეპოქაში, თანამედროვე გამოწვევებსა და ცოდნაზე დაყრდნობით, ტრადიციულ ფასეულობებზე აღზრდილი ახალგაზრდა, გაცილებით კონკურენტუნარიანია წარმატების მიღწევის გზაზე. ამას ადასტურებს სხვადასხვა სფეროს სახელოვანი ქართველი მოღვაწეების მაგალითები.

კონცერტში მონაწილეობას იღებდნენ ყვარლის მუნიციპალიტეტში მოქმედი ფოლკლორული ანსამბლები და ინდივიდუალური შემსრულებლები. პროექტი ითვალისწინებს, როგორც შემეცნებით-საგანმანათლებლო, ისე სამემსრულებლო მხარეებს.

ლომისძიების მხარდამჭერი და ორგანიზატორი იყო, კახეთის მხარეში სახელმწიფო რწმუნებულის ადმინისტრაცია და ყვარლის მუნიციპალიტეტის მერია.

სემინარს ესწრებოდნენ ყვარლის მუნიციპალიტეტის მერი გივი ზაუტაშვილი, მერის პირველი მოადგილე ზურაბ ნემსაძე და პოეტი, კომპოზიტორი, ლეილა ლეგაშვილი.

ია გიგიაშვილი



### ეკოპროექტის ჩამოყალიბება მიულოცეს...

13 აპრილს, ყვარლის მუნიციპალიტეტის მერის პირველი მოადგილე, ზურაბ ნემსაძე, საკრებულოს თავმჯდომარის პირველი მოადგილე, ოთარ ბუჯიაშვილი და ადგილობრივი თვითმმართველობის წარმომადგენლები ევროპის ჩემპიონ ზურაბ იაკობიძეს შეხვდნენ და გამარჯვება მიულოცეს. ევროპის ჩემპიონი მუნიციპალიტეტისგან ფულად ჯილდოს მიიღებს.

ბუდაპეშტში გამართულ 2022 წლის ევროპის ჩემპიონატზე, თავისუფალი სტილით ჭიდაობაში ზურაბ იაკობიძე იმდენი ფინალში სომეხი ანდრეასი დაამარცხა და ოქროს მედალი მოიპოვა.

ეულოცავთ მას გამარჯვებას და კვლავაც მრავალ წარმატებას ვუსურვებთ!



### დასუფთავების აქცია ყვარელში

ყვარლის მუნიციპალიტეტში „დავიცავთ საქართველოს სისუფთავის“ ფარგლებში დასუფთავების აქცია გაიმართა.

აღნიშნული აქციის ფარგლებში ყვარლის მუნიციპალიტეტის მერმა, გივი ზაუტაშვილმა, მერის პირველმა მოადგილემ ზურაბ ნემსაძემ, საჯარო სექტორისა და ა (ა)იპ-ების თანამშრომლებმა ყვარლის ტბისა და ილიას გორის მიმდებარე ტერიტორია დაასუფთავეს.

დასუფთავების კამპანია, „საქართველოს მწვანეთა მოძრაობა/დედამიწის მეგობრები“-ს ორგანიზებით „ლურჯი ნაკადულის“ ფარგლებში განხორციელდა.





# აღდგომის რწმენამ გაგაქლიეროთ, მშვიდობა და ბედნიერება მოუტანოს თქვენს ოჯახებს და სრულიად საქართველოს! ამინ!

**დასაწყისი 1-ელ გვ.-ზე**

ტანჯვისაგან და მოგვანიჭებს მარადიულ ხსნასა და ნეტარებას.

**– ლაზარეს შაბათი.**

– ეს გახლავთ ბზობის წინა შაბათი. ამ დღეს ეკლესია დღესასწაულობს ოთხი დღის მკვდარი და საფლავში დადებული, მართალი ლაზარეს მაცხოვრის მიერ მკვდრეთით აღდგინებას.

„ლაზარე“ ებრაული სახელია და ქართულად „ღვთის წყალობას“ ნიშნავს. ლაზარე ბეთანიში დაიბადა, იერუსალიმის მახლობლად. იგი მართასა და მარიამის ძმა იყო. უფალ იესო ქრისტეს ძლიერ უყვარდა მართალი ლაზარე და მას თავის მგებარად უწოდებდა. ხშირად სტუმრობდა ხოლმე მის ოჯახში.

ერთხელ ლაზარე ავად გახდა და დეებმა აუწყეს იესოს: „უფალო, ვინც შენ გიყვარს, ავადა“. მაცხოვარმა თქვა: „ეს ავადმყოფობა არაა სასიკვდილო, არამედ ღვთის სადიდებლადააო“. თუმცა მან იცოდა, რომ ლაზარე ამ ქვეყნად აღარ იყო. ორი დღის შემდეგ ქრისტემ ამცნო მოწაფეებს: „ლაზარე დაიძინა... მოკვდა, მე კი ნავალ და გავაღვიძებო“.

და გაემართა ბეთანიისაკენ. გზად მართა და მარიამი შემოეგებნენ: „უფალო, აქ რომ ყოფილიყავ, არ მოკვდებოდა ჩემი ძმა. მაგრამ ვიცო, რასაც ღმერთს შესთხოვ, მოგმადლებს კიდევცო“, – უთხრა მართამ. ქრისტემ მიუღო: „მე ვარ აღდგომადი და ცხოვრებაი, ვინც მე მიმანებს, მკვდარიც რომ იყოს, აღდგებაო“. უფალმა ჭირისუფლები საფლავთან მიიყვანა, სადაც ლაზარეს გვამი ესვენა და ყარდა, რადგან გარდაცვლილნი ოთხი დღე გასულიყო. „ლაზარე, გამოდი გარეთ“, – მიმართა იესომ და ლაზარე გაციოცხლდა. ამ სასწაულთ ქრისტემ გვიჩვენა: ვინც უფლის რჩეულია, სიკვდილი ვერაფერს დააკლებს, გვამი გახრწნილად რომ ჰქონდეს, გაცოცხლებდა და აღდგება საკუთარი სხეულით. ეს მოხდება „მეთხებ დღეს“, ანუ ქვეყნირების დასასრულს. იმ დღეს, საყოველთაო განკითხვისა და განახლების ჟამს, მართალი ლაზარეს მსგავსად, უკვდავებით შემოსებიან უფლის მეგობარნი და რჩეულნი და სასუფიველსა და ცხოვნებას ეზარებებიან. და, რადგანაც ლაზარე გაივიწყელათ ქართულ ენასთან, 1985 წლიდან, საქართველოს ეკლესიამ, სრულიად საქართველოს კათოლიკოს პატრიარქის – ილია II-ის ლოცვა-კურთხევით და წმიდა სინოდის განჩინებით, სავალესო კალენდარში შეიტანა ქართული ენის დღესასწაული და მისი აღნიშვნის დღედ განაწინა ლაზარეს შაბათი. ამით ოფიციალურად იქნა აღიარებული ღვთიკურთხეული ქართველი ერის მისტიური ჭეჭებისა და სურვილის იდუმალი ხმა – არასოდეს უღალატოს მართლმადიდებლური ეკლესიის სწავლებას და უფლის მიერ გაცოცხლებული ლაზარეს მსგავსად, ყველაზე ცხოველ მონმედ დაუდგეს ქრისტეს ღვთაებრიობას. „და სახარებასა შინა ამა ენასა ლაზარე ჰქვიან. ესე ენაი, მდამანი და დაწუნებული – მოელის დღესა მას მეროედ მოსვლასა უფლისასა, რათა ენათსა ენასა ღმერთთან, ამიღლის ამით ენითა“, – ვკითხვოდით იოანე ზოსიმეს თხზულებაში – „ქებაი და დიდებაი ქართულისა ენისაი“. ღმერთმა დალოცოს ჩვენი დედა ენა, ჩვენი ენა ქართული და ყოველი საიდუმლო, რომელიც ამას ენასა შინა დამარხულ არს, დაე განცხადებულყოფს დღესა მას დღესა განკითხვისასა. ამინ!

**– ბზობა.**

– აღდგომამდე ერთი კვირა ადრე ბზობა – ანუ ქრისტეს იერუსალიმში დიდებით შებრძანება იზიწება. იგი იესო ქრისტეს ჯვარზე გაკვრამდე მინიერი ცხოვრების ბოლო დღეების მნიშვნელოვანი მოვლენაა. მაცხოვრის შესვლა იერუსალიმს, ძლევაძმოსილი მეფის სატახტო ქალაქში შესვლას ჰგავდა. უბრალო ადამიანებმა საზეიმო მსახურები მოუწყეს უფალს. სახარების მიხედვით, როდესაც მაცხოვარი მიუახლოვდა ბეთაბესა და ბეთანიის მთას, რომელსაც ზეთისხილის მთა ეწოდება, ორი მოწაფე უახლოეს სოფელში გაგზავნა, რათა მიყვანათ მისთვის შესასვლელშივე დაბმული ვირი და ჩორორი, რომლის ზურგზეც ჯერ არაფერი შედგებოდა. მოციქულებმა ბრძანება შეასრულეს. ეს ყველაფერი იმისთვის მოხდა, რომ აღსრულებულიყოს წინასწარმეტყველება ზაქარიათს: „და პოვა იესო ვირი და დაჯდა მას ზედა, ვითარცა ნერლი არს: ნუ გემიწენ, ასული სიონისაო! აპა ესერა მეუფე მენი მოვლას შენა და ზე ხის იგი კიცვა ვირისასა“.

იერუსალიმისაკენ დიდებით მიმავალი ხალხი სამოსელს უფუნდა გზაზე, ზოგს კი პალმის (ბზის) რტოები ეკავა და ასე ეგებებოდა მაცხოვარს. ყოველი მხრიდან

ისმოდა ღალადისი: „ოსანა ძესა დაღითისასა კურთხეულ არს მომავალი სახელითა უფლისათაო! ოსანა, რომელ ხარ მაღალთა შინა!“ თვით მცირეწლოვანი ყრმანიც კი აქებდნენ უფალს, უერთდებოდნენ რა თავიანთ ხმას ერის ღალადისს. ისეთი შთაბეჭდილება შეიქმნა, რომ თითქოს იერუსალიმმა სცნო და ირწმუნა ქრისტე. მაგრამ მაცხოვარს არ უხაროდა, რადგან წინასწარ იცოდა, რომ ამ მიგებებას, აღტაცებას და სიხარულს კეთილი საფუძველი არ ჰქონდა, რომ ხალხი მასში მხოლოდ ქვეყნიურ მეუფესა და მბრძანებელს ხედავდა, რომელიც მათ რომელითა ბატონობისგან იხსნიდა და არა მესიას. იცოდა ისიც, რომ იგივე ხალხი მის ჯვარცმას ესეთივე აღტაცებით მსხვედროდა და ნაცვლად ღალადებისა – „ოსანა მაღალთა შინა“ დაიწყებდა ყვირილს: „ჯვარს აცვე ევე, ჯვარს აცვე ეგე!“

მაგრამ უფალი მაინც დიდებით შევიდა იერუსალიმში. ქუჩები ხალხით იყო გაჭედული. ვინც იესოს არ იცნობდნენ, კითხულობდნენ: „ვინ არს იგი?“ ვინც იცნობდა პასუხობდნენ: „ეს იესოა, წინასწარმეტყველი ნაზარეთიდან“.

რას ნიშნავდა უფლის ასეთი ქცევა? რისთვის მიიღო მან განცხადებულად ესოდენი დიდება და პატივი, რომელიც მანამდე ყოველთვის გაურბოდა ამქვეყნიურ დიდებას?

მაცხოვარმა წინასწარ იცოდა რა, რომ უკვე მოიწინა მისმა ჟამმა და კაცთა შორის დიდხანს უნდა დარჩენილიყო, მისცა ერთის მხრივ თავის მეგობართა და მორწმუნეთ უკანასკნელი შემთხვევა, რათა გამოეხატათ თავიანთი სიყვარული და მსახურება უფლისადმი და, მეორეს მხრივ, მტერთა და მოძულეთ მისცა უკანასკნელი სწავლა, უკეთა შეენანათ და მოქცეულიყვნენ, უკეთო შესაძლებელი იქნებოდა მათთვის მოქცევა და სინანული.

ყოველ ბზობას, ჩვენც გვაძღვეს უფალი შემთხვევას, გამოეხატათ ჩვენი სიყვარული და პატივისცემა მისადმი. ნაკურთხი ბზის რტოების ხელში დაჭერით მივბძობთ მათ, ვინც იერუსალიმში მიმავალ მაცხოვარს გზად უფენდნენ ხის რტოებს, სამოსელს და ყვავილებს. თუმცა ახლა უფალი ხილულად აღარ არის ჩვენს შორის, მაგრამ ისევ მოილის ჩვენგან ლაზარესებურ მეგობრობასა და მარიამისეულ მზურგავლ სიყვარულს. ნაცვლად ნელსაცხებლისა, ჩვენი თვალის საიდუმლო ცრემლით დახვანილი ფერხნი უზრუნველსა ხატვას მისსა, გზად ჩვენი სულის სამოსელი დაფუფინით და გულსა შინა ჩვენსა საიდუმლოდ შევღალდით: „...კურთხეულ არს მიმავალი სახელითა უფლისათა, ოსანა მაღალთა შინა!“

**– ნების შვიდუნობი.**

– აღდგომის ბრწყინვალე დღესასწაულის შესახვედრად, განსაკუთრებული მნიშვნელობა ენიჭება ბოლო კვირას – ნების შვიდუნობის ვნებების შვიდუნობაში თითოეული დღე გარკვეული მნიშვნელობის მატარებელია. ეს კვირა იესო ქრისტეს ნების, ჯვარცმისა და დასაფლავების მოგონებას ეძღვნება. ქრისტეანებმა მთელი ეს პერიოდი მარხვასა და ლოცვაში უნდა გაატარონ. ეს გლოვის დღეებია და ღვთისმსახურებასაც ტკბარში სამგლოვიარო, შავი სამოსი აცვიათ. მოსაგონებელი მოვლენების უდიდესი მნიშვნელობის გამო ნების კვირის ყოველ დღეს დიდს ზურმდებთ.

ორშაბათი, სამშაბათი და ოთხშაბათი იესო ქრისტეს მონაფლავება და ხალხთან უკანასკნელი საუბრების გახსენებას ეძღვნება. ამ დღეებში მსხვერპლშეწირვა არ ხდება და ადევლობდა მხოლოდ პირველშეწირულ ძღვენთა ლიტურგია, რომელთა დროსაც სახარება სრულად იკითხება.

ნების შვიდუნობის ორშაბათიდან, პირველშეწირულის ლიტურგიის შემდეგ, წყდება მუხლთა დრეკა და დიდი მესზარეობი. აღარ იკითხება ასევე იფრემ ასურის ლოცვა „უფალო და მეუფეო“ და ფსალმუნთა კანონები. ფსალმუნების კითხვა განახლებდა თობას კვირის მწუხრიდან.

**– დიდი ორშაბათი**

– ეს იუდას მიერ იესო ქრისტეს გაცემის დღეა. ოთხშაბათის დამე მაცხოვარმა ბეთანიში გაატარა სიმონ კეთორენის სახლში. როდესაც ის იესომ განწმინდა, სიმონმა მას თავის სახლში სერი მოუწყო. ერთმა ცოვდილმა ქალმა მარიამმა, იხილა რა, რომ კეთორენი განწმინდა, რწმენა მიეცა იმისა, რომ ცოვდათა მიტევებას ისიც მიიღებდა მაცხოვრისაგან და თავისი სულიერი კეთრისაგან განწმინდებოდა. მარიამი ძვირფას ნელსაცხებელს ყიდულობს, მიღის რწმენით სიმონ კეთორენის სახლში და ინახით მჯდომ მაცხოვარს უხვად ახსამს თავზე და ამით მას დიდ პატივს მიაგებს. უფალი ამბობს, განსაკუთრებით კი იუდას გასაგონად,

რომ ამ მოქმედებით ქალმა მიგვანიშნა, რომ ჩემი სხეული დასაფლვლად მიეცემაო. ეს ყველაფერი კი უფალმა იმ მზინით თქვა, რომ იუდა გულთი შეძრულიყო და გონს მოსულიყო, ვისგანაც იესო განწირული იყო გასაცემად. მაგრამ იუდა ისკარიოტელის უმადურ სულში ბოროტი აზრი იყო ჩასახული, რომ თავისი მასწავლებელი და უფალი გაეცდა და ხელსაყრელ ჟამს ექებდა, რათა იგი მტრებისათვის განმარტებული ჩაებრებინა.

დიდი ორშაბათის სახარებაში უფალი განადიდებს დედაკაცის უანგარო საქციელს და ამბობს, რომ ხსოვნა ამ დედაკაცის შესახებ ყოველთვის იქნება იქამდე, სანამ სახარების ქადაგება გაგრძელდება; ხოლო იუდას ვერცხენიმოყვარეობას და გამცემლობას კი კიცხავდა გამობს.

ცოდვილ დედაკაცში, რომელმაც იესოს მიონნი დაახსა, იგულისხმება წარმართთა ეკლესია, ხოლო იუდა, რომელიც ბრაზობდა და ხელს უშლიდა დედაკაცის გულწრფელ მოქმედებას, იუდეველთა სახეა, დღემდე ქრისტეს ეკლესიაზე რომ დრტვინავენ.

**– დიდი ხუთშაბათი**

– ეს გახლავთ კურთხეული დღე საიდუმლო სერობისა. დიდი ხუთშაბათის მსახურებაზე ჩვენ იესო ქრისტეს მიერ მონაფლავებულ ფეხთა დაბანას, საიდუმლო სერობას, გეთსიმანიის ბაღში იესო ქრისტეს ლოცვას და იუდასმიერ მის გაცემას ვისხეუბათ.

ხუთშაბათ დილას იესომ იხმო თავისი მონაფლავი – პეტრე და იოანე და დაავალა მათ, რომ მოექნათ ბნია პასექის ჩასატარებლად, თან თავადვე მიანიშნა იმ სახლზე. საღამოს იესო, მონაფლავთან ერთად მივიდა იმ სახლში და განეზადა ძველი აღთქმისული პასექის ჩასატარებლად.

სერობის წინ, იესომ საქმით უჩვენა, თუ როგორ უყვარდა თავისი მონაფლავები: ზედა სამოსი გაიხადა, არდაგი (შესაშმრალბელი ნაჭერი) ნელზე შემორტყვა და საითადაც დაბანა მათ ფეხები და არდაგით შუემშრალათ, რითაც მისცა მათ თავმდაბლობისა და მოყვასისადმი სამსახურისა და სიყვარულის მაგალითი.

სადღესასწაულო სუფრის გარშემო შემოხმსდართ კი მოძღვარმა აუწყათ, რომ ერთი მათგანი გაცემდა მას. ყველამ ცალ-ცალკე იკითხა: „ნუთუ მე, უფალო!“ და რუდა ამავე შტეიხვით მიუხაზღვრა და იუდა, უფალმა ასე ხმადაბლა მოუღო: „შენ!“ რომ მისი პასუხი არავის გაუგოვია, ოიანეს კი თავის საყვარელ მონაფლავს უთხრა: „ის გამცემს, ვისაც თევში ამონებულ ლეკვას მიცემე!“... ეს ლეკვა იესომ იუდა ისკარიოტელს მიაწინა და უთხრა: „რასაც აკეთებ, მაღლ გააკეთეო“, და იუდა გაეფიდა. მონაფლავს კი ეგონათ, რომ იუდას კიდევ რაიმე უნდა შემოემატებინა სადღესასწაულო სუფრისათვის, რადგანაც გვადრუცი (ფულის ქისა) მას ჰქონდა მიბარებული.

ამის შემდეგ იესომ აიღო პური, აკურთხა, განტეცა და დაურიგა თავის მონაფლავებს: „... მიიღეთ და სჭამეთ, ესე არს ხორცი ჩემი თქვენთვის ნამებული“... შემდეგ აკურთხა სასმისი ღვინით სავსე და მიაწინა მათ: „– სუთ ამიგან ყოველთა, ესე არს სისხლი ჩემი ახლისა აღთქმისა, თქვენთვის და მრავალთათვის დათხეული და აღასრულით ეს მუადე ჩემს მოსახსენებლადო“. ასე დაგვიჩვენა იესომ წმინდა ზიარების საიდუმლო (ევკარისტიკა) და მას შემდეგ, ქრისტეანები, ერთი ბარძიმოდან ვიხმეთ პურსა და ღვინოს, რომელიც მღვდელმსახურის მიერ სულიწმინდის მიწობით, რეალურად გადაიქცევა იესო ქრისტეს წმინდა სისხლად და ხორცად. ზიარების შემდეგ ქრისტე ჩვენში შემოდის, მასთან ზიარებით ერთმანეთთანაც ვერთიანდებით, ვხვდებით ქრისტეს სხეულს – ეკლესიის ჭეშმარიტი წევრები, რომლის თავი, თვით უფალი ჩვენი იესო ქრისტეა. იგი გვეუბნება: „რომელი ჭამდეს ხორცსა ჩემსა და სუმიდეს სისხლსა ჩემსა, აქუნდეს ცხოვრებაი სასულურად და მე აღვადგინო იგი უკანასკნელსა მას დღესა“ (ინ.6, 53-54).

ე.ი. ნამდვილი ცხოვრება ქრისტესთან, რეალური კავშირი მასთან შესაძლებელია მხოლოდ წმინდა ზიარების მეშვეობით. მაგრამ ისიც აუცილებლად უნდა გვახსოვდეს, რასაც პავლე მოციქული გვაფრთხილებს: „რომელი არა ღირსად ჭამდეს და სუმიდეს დასაშჯულად თავისა თავისიასა ჭამს და სუამს, რამეთუ არა გამოკითხნა ხორცნი უფლისანი“ (1კორ. 11,9).

ყველა ქრისტიანი უნდა ეცადოს, რომ დიდ ხუთშაბათს უზიარებელი არ დარჩეს. ეს დღე იმითაცაა გამორჩეული, რომ იგი ერთადერთი დღეა მთელი წლის განმავლობაში, როცა, საჭიროების შემთხვევაში, მირონის კურთხევა შეიძლება.

მიუხედავად ნების შვიდუნობის სიმკაცრისა, „დიდი ხუთშაბათი“ ზეითი ხსნილია, რადგან ეკლესიაში სრულდება ბასილი დიდის სადღესასწაულო წირვა. საკათედრო ტაძრებში ლიტურგიის შემდეგ, ტარდება ეპისკოპოსთა მიერ მღვდელთა ფეხთბანვის რიტუალი. ამით ჩვენ ვისხენებით, თუ როგორ დაიმდაბლა თავი თავისი მაცხოვარმა და დაბანა ფეხები თავის 12 მონაფლავს.

დიდი ხუთშაბათის საღამოს სრულდება დიდი პარასკევის ცისკარი, რომლის დროსაც „თორმეტი სახარება“, ანუ ოთხი სახარებიდან ამოკრეფილი 12 ნაწყვეტი იკითხება. მათში იესო ქრისტეს ის ნებებია აღწერილი, რომლებიც ჯვარცმამდე შეემთხვა, დანებებული მონაფლავებთან მისი უკანასკნელი საუბრისა საიდუმლო სერობაზე, დამთავრებული მაცხოვრის სხეულის იოსებ არმიათელის ბაღში დაფუძვლილ და მისი საფლავისათვის მცველების მიჩენით.

**– დიდი შაბათი**

– დიდი შაბათის ღვთისმსახურება იესო ქრისტეს ხორციით საფლავში, სულთით კი ჯოჯოხეთში ჩასვლას და, ბოლოს, მაცხოვრის მკვდრეთით აღდგომას ეძღვნება ცისკარზე მღვდელმსახურები „წმიდო ღმერთოს“ გალობით გარდამოხსნას ტაძრიდან გამოაბრძანებენ და, ნიშნად იესო ქრისტეს ჯოჯოხეთში ჩასვლისა და სიკვდილზე გამარჯვებისა, ხალხის თანხლებით ტაძრის ირგვლივ შემოატარებენ. შემდეგ ისევ ტაძარში შეაბრძანებენ და ღია აღსვლის კართან მიაბრძანებენ. ეს იმის ნიშანია, რომ მაცხოვარი განუყოფლად იმყოფება მამა ღმერთთან და რომ თავისი ნებებითა და სიკვდილით, კვლავ გავვილო სამთობის ეკოს, ამ დროს იგალოდება „მშვენიერმა იესომ“...

იმ დროს, როცა გარდამოხსნას ისევ ტაძრის შუაგულში დასვენებენ, ითქმება ეკვტენია და იკითხება სანინასწარმეტყველო ენზელი წინასწარმეტყველის ნიგინდან გარდაცვლილთა მკვდრეთით აღდგომის შესახებ; სამოციქულო, რომელიც გვახსნავს, რომ იესო ქრისტე ჭეშმარიტი აღდგომა ყოველი ჩვენგანის სულისათვის; სახარება, რომელიც მოგვითხრობს, თუ როგორ ჩააყენეს მცველები პილატეს თანხმობით მაცხოვრის საფლავთან, შესასვლელი ლოდით ჩარაზე და ზედ ბეჭედ დასავეს.

დიდი შაბათის ღვთისმსახურება მართლმადიდებლური ლიტურგიული ტრადიციის მსხვერპლია. ეს არაა იესო ქრისტეს სიკვდილისა და დასაფლავების ისტორიული მოვლენების დრამატული გათამაშება ან სახარებისუფალი რიტუალური აღდგმა, ეს ღვთისმსახურება დრამა სულიერი წედობაა მაცხოვრის იმ ქმედების მარადიულ არსში, რომლითაც მან კაცობრიობა იხსნა.

ბასილი დიდის საღვთო ლიტურგია, ანუ წირვა, ამ დღეს ჩვეულებრივზე გვიან იწყება და მწუხრის უერთდება. მღვდელი საკურთხეველში ტრაპეზთან კი არ მსახურობს, არამედ ტაძრის შუაგულში, გარდაბოხსნასთან.

მცირე შესავლისა და „ნათელი მხიარულის“ გალობის შემდეგ იკითხება 15 ნაწილისწარმეტყველო საკითხავი ძველი აღთქმისადმი: „... სუთ ამიგან ნანინასწარმეტყველებია ღვთის მიერ სამყაროს ხსნა, რაც აღთქმული მესიის მოსვლით აღსრულა.“

სამყაროს შექმნისა (შესაქმეთა ნიგინდან) და ევიპოტინად ისრაელის გამოსვლის შესახებ (გამოსვლათა ნიგინდან) საკითხებთა ერთად, იკითხება ნაწყვეტები ესაია, ეზეკიელ, იერემია, დანიელ და სოფონასა წინასწარმეტყველოთა ნიგინებიდან მესიის ნების, აღდგომისა და ამ გზით კაცობრიობის ხსნის შესახებ. სანინასწარმეტყველთა და სამოციქულოს ნაკითხვიდან იწყება მზადება მაცხოვრის აღდგომის დღესასწაულისათვის. ამ დროს სამღვდლოების სამგლოვიარო შესამოსელი სადღესასწაულით იცვლება, ასევე იცვლება მთელ ტაძარში შავი ფერები ნათლით, ეს იმის ნიშნად ხდება, რომ მენელსაცხებლედეებმა აღრიან დილით, ჯერ კიდევ სიბნელეში, მაცხოვრის სადღავზე იხილეს ნათლით მოცილი ანგელოზი და მისგან ისმინეს ხარება იესო ქრისტეს აღდგომის შესახებ.

სადღესასწაულოდ შემოსილი დიაკვანი, როგორც ანგელოზი, გამოდის ტაძრის შუაგულში, გარდამოხსნის წინ, და სახარების კითხვით ხალხს მაცხოვრის აღდგომას ამცნობს. ამის შემდეგ დროს ჩვეულებრივ გრძელდება, ოღონდ „ღირს არის!“ ნაცვლად იგალობება „ნუ მტერი მე, დედაო“... წირვის დამთავრების შემდეგ აკურთხებენ ღვინოსა და პურს მოციქულთა საწუგემოდ და განსამტკიცებლად. ამას „მოციქულთა საქმეების“ კითხვა მოსდევს, რაც შუაღამიანის ლოც-

ვამდე გრძელდება.

**– აღდგომა**

– ქრისტეს ბრწყინვალე აღდგომა იმდენად აღმატებულია ყველა, თუნდაც საუფლო დღესასწაულზეზე, რამდენადაც მზე აღმავტება ვარსკვლავებს. აღნიშნება გაზაფხულის ბუნიობის მომდევნო კვირას, იუდეველთა პასექის დასასრულს, უთოდ მისგან განცალკევებით და კვირის ბოლოს. ეს შუალედი ხდება ახალი სტილით 4 აპრილიდან 8 მაისამდე და, შესაბამისად, აღდგომა მოძრავი დღესასწაულების კატეგორიას განეკუთნება. ნელს, იესო ქრისტეს მკვდრეთით აღდგომას 24 აპრილს უტოლავთ ერთმანეთს.

სახარების მიხედვით, შაბათ ღამეს, გამთენიისას, ღვთის მიერ მოვლენილმა ანგელოზმა იესო ქრისტეს საფლავთან დიდი ლოდი გარდააგორა და ამ ლოდზე ჩამოვდა. სანახაობით შეძრწუნებულმა საფლავის მცველებმა გონება დაკარგეს და მკვდრებით დაცვიდნენ მიწაზე. იესო ქრისტე მკვდრეთით აღდგა და გამოვიდა საფლავიდან.

ამის შემდეგ, ქრისტეს ცარიელ საფლავზე მოსულ მარიამ მაგდალინელსა და სხვა მენელსაცხებლედ დედებს, ანგელოზმა ამცნო: „ქრისტეს ეძიებთ ჯვარცმულსა, არა არს აქა, რამეთუ აღდგა, ვითარცა სთქუა, წარვიდით და არქუთ მონაფლავთა მისთა, ვითარმედ აღდგა უფალი“ (მტ.28,6), და ის იყო, დედები წავიდნენ, რომ მონაფლავთათვის ეხარებინათ მაცხოვრის აღდგომა, რომ გზად თვით აღდგომილი მაცხოვარი გამოეცხადათ და უთხრათ: „გიხაროდნენ!“, რაც მათი ერთგულების დაფასება და აღიარება იყო ღმერთისაგან.

აღსანიშნავია ისიც, რომ მკვდრეთით აღდგარი უფალი, სულ პირველად, თავის დედას, ყოვლადწმიდა მარიამსმობობის გამოაცხადა, მაგრამ მახარებელნი არ ახსენებენ ამას, რადგან უპირატესს დედა მისი, თავმდაბლობის გამო, არ სურდა თავისი უპირატესობის წარმოჩენა.

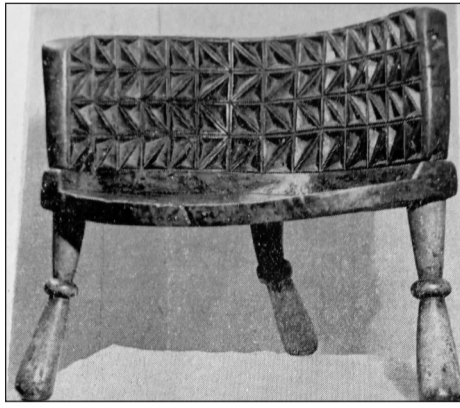
აღდგომილი მაცხოვარი მთელი 40 დღის განმავლობაში ეცხადებოდა თავის მონაფლავებს, ხან ორ-ორს, ხან ყველას ერთად და ამხელებდა, არიგებდა და ამზადებდა მათ, რომ „მოემონაფებინათ ყოველი წარმართნი“, ანუ ხალხი მოექციათ და ცხოვრებინათ.

იესომ თავისი წმიდა სისხლით გამოგვისყვიდა ცოდვისა და სიკვდილის მონებილსაგან. „მე ვარ აღდგომადი და ცხოვრებაი“, – ბრძანებს მაცხოვარი, – რომელსა რწმენის ჩემი, არა მოკვდეს იგი უკუნისამდე“ (ინ.2,25-26). უფლის ეს სიტყვები გვამწვიდეს ჩვენ მორწმუნეებს, სულიერი აღდგმა და მწუხრის უერთდება, ვისევე იყავით მკვდრეთით აღდგომის იმედით და საუკუნო სიცოცხლის სიხარულით.

თუ ლაზარეს აღდგინების მაცხოვარმა მოგვცა წინასახე თავისი მკვდრეთით აღდგომისად და გვიჩვენა, რომ სწორედ მას აქვს ხელმწიფება ადამიანთა სიცოცხლეზე და, რომ იგია ჩვენი სიცოცხლის მომწიფებელი, ქრისტეს ბრწყინვალე აღდგომით კი, ჩვენ ვუბრუნდებით ჩვენს დასაბამს, ჩვენს სათავეებს – უკვდავებას და მარადიულ ცხოვრებას, ამიტომაც, სიხარულითა და რწმენით ვაბარებთ ხოლო ერთმანეთს, ქრისტეს აღდგინებიდან ამდღემდე, – ქრისტე აღდგა!“ ამ ორი სიტყვით უკვე ყველაფრია ნათქვამი: ჩვენ შენდობილნი ვართ, ჩვენ მოგვტევა და სიკვდილი უკვე აღარ გვაშინებს, რადგან იგი ჩვენთვის მარადიული სიცოცხლის კარიბჭეა მხოლოდ.

აღდგომილი მაცხოვარი ორმოცი დღის განმავლობაში არაერთხელ გამოცხადდა მონაფლავს და ღვთის სასუფიველზე ესაუბრებოდა. აჩვენა ჯვარცმისგან დარჩენილი წყლები, რომლებიც სხეულზე ჰქონდა დარჩენილი და რამდენიმე სასწაული. ამის შემდეგ კი ქრისტეს აღდგომა მათაც ინამეს, რომელთაც ეს მანამდე არა სჯეროდათ. იესომ თავისი წმიდა სისხლით გამოგვისყვიდა ცოდვისა და სიკვდილის მონებისაგან.

აღდგომის დღესასწაულს მრავალი ტრადიცია უკავშირდება, მათ შორის არის კვერცხების წითლად შეღვების ჩვეულება. ეს ტრადიცია წითლად პარასკევის, ანუ ქრისტეს ჯვარცმის დღეს უკავშირდება. როდესაც მარიამ მაგდალინელი იმპერატორს მოუღვიგინს, მან ქვეყნის მმართველს სიმპლუციუსად კვერცი გადასცა და ქრისტეს აღდგომა ახარა. იმპერატორს ამის გაგონებაზე ჩაეთივა და თქვა, რომ ამის დაჯერება ისეთივე რთული იქნებოდა, როგორც ის, რომ ეს კვერცი განწილდებოდა. მას ჯერ სიტყვა არ დაესრულებინა და კვერცი ჯერ გავარდისვრდა, ბოლოს კი განწილდა. მარიამმა იმპერატორს ისიც აუწყა, რომ კვერცი სიცოცხლის



# ფრაგმენტები ქართული ავეჯის ისტორიიდან

ოთხ ფეხის ემყარებული „კიდაბენ“-ის ფიცრის ფსკე-რი ჰქონდა, ზოგჯერ კი ძირგამონაწერი ყოფილა. როგორც ჩანს, სევანური მასალა, „კიდაბენ“-ის სახით, საწარმო ავეჯის კიდევ ერთ სახეობას ავლენს და ცხადმყოფს, რომ კიდობანი რთული და კომპლექსური ხასიათის დგამი იყო, რომელიც შეიცავდა ნაირგვარ კომპონენტებს, შესაძლებელია სანოლსაც.

ქართული ხალხური ხის მრეწველობის მრავალფეროვან საგანძურში ერთ-ერთი თვალსაჩინო ადგილი უკავია ხის ქართულ ავეჯს. იგი ყურადღებას იქცევს თავისებური კონსტრუქციით, ფორმითა მრავალგვარობითა და საუცხოო ორნამენტული მოტივებით.

ღვთის განგებით ქართველი მეთევზის ესთეტიკური კონცეფცია მუდამ სინამდვილიდან ამოდიოდა. ავეჯის ფორმებს იგი ყოვანაყოფი, რეალურ სამყაროში ეძებდა. ამიტომ ხალხური ავეჯი მჭიდროდ არის დაკავშირებული ხალხის ცხოვრებასთან, მის ყოვანაყოფთან. იგი ჩვენი ხალხის ცხოვრებების, მისი მატერიალური და სულიერი კულტურის გამოხატულებაა.

ქართული ხალხური ავეჯი წარმოადგენს მატერიალური კულტურის იმ უმნიშვნელოვანეს ნაწილს, რომელიც ქართველ ხალხს საუკუნეების მანძილზე შეუქმნია. იგი იძლევა ტრადიციული ავეჯის დამზადების წესებსა და ფორმების შესწავლის საშუალებას და შეიცავს უმდიდრეს მასალას მისი შემდგომი განვითარებისათვის.

საქართველოში ავეჯის ხელოვნების ჩასახვა-განვითარების ისტორიისათვის განსაკუთრებული მნიშვნელობა აქვს ხალხური ავეჯის ეთნოგრაფიულ შესწავლას. ამ მხრივ მდიდარ მასალას იძლევა საქართველოს მთიანეთი. საქართველოს სხვადასხვა კუთხის და მათ შორის მთიანეთის ეთნოგრაფიულ შესწავლას თავისი ნაშრომებით უდიდესი ღვაწლი დასდო ცნობილმა ქართველმა ეთნოგრაფმა და მეცნიერმა სერგი მაკალათიამ.

ხალხური ავეჯის ზოგიერთი ნიმუში კერძოდ, სხვადასხვა სახის კიდობანი, კარადა, მერხი, ტახტი – ლოგინი, ტახლა-სუფრა და სხვა, აგრეთვე მათი დამზადების ტრადიციები ყველაზე უკეთ შემონახულია ფშა-გეგსურეთში, თუშეთში, ხევისა და სვანეთში.

ამავე კუთხეებში აქა-იქ შემორჩენილია ავეჯის ორნამენტული ფრაგმენტები, რომლებიც წარმოადგენს გავალდებულ ჩვენ წინაპართა ხით ხუროთის ხელოვნების მაღალ დონეზე. საქართველოს სხვადასხვა კუთხის ავეჯი, როგორც კონსტრუქციის, ისე შემკულობის მიხედვით, ერთგვარ თავისებურებებს ამჟღავნებს. ჩვენ აქ ზოგიერთ მათგანს შევხვებით.

ხალხური ავეჯის ნიმუშებს შორის განსაკუთრებული ადგილი უკავია სახსნობებსა და საწოლებს, რომელთა სილამაზე კონსტრუქციული ელემენტების ოსტატური შესრულებით იყო მიღებული. უნდა აღინიშნოს, რომ ფშაებში, დგამის ამ ორ სახეობას ზოგადად „საკამი“ ეწოდება, თუშეთში კი „მეხი“. ამ შემთხვევაში ტერმინები „საკამი“ და „მეხი“ გვიჩვენებს, რომ ამჟამად დიფერენცირებული საწოლი და სახსნომი ავეჯი კონსტრუქციულად ერთ ტიპის ავეჯიდან უნდა მომდინარეობდეს. ისიც ცხადია, რომ სახსნომი ავეჯის ცალკე გამოყოფამ საწოლი ავეჯის სახეცვლად გამოიწვია. საქართველოს მთიანეთში დამზადებული მერხები სწორედ სახეცვლილი ავეჯის რიგს განეკუთვნება.

საქართველოს ზეობით ხსენებულ კუთხეებში საძილედ განკუთვნილი დგამის ნარჩანებობა და მისი აღმნიშვნელი ტერმინების მრავალფეროვნება გვხვდება. დასავლეთ ავეჯს ხევისურეთში „ლოგინი“, „ტახტი“, ხევიშ – „სანოლი“, თუშეთში „მეხი“ ეწოდება. ძველად საწოლად წნული ავეჯიც გამოიყენებოდა – „ჩაფი“, „ჯინი“, რომელიც დღეს ხალხის მესხიერებასა თუ შემოუნახავს.

დამონტებული საწოლებიდან ყურადღებას იქცევს სევანური „კიდაბენ“-ი, რომელიც საწოლი ავეჯის ორიგინალური და ლოკალური სახეობაა. მის შესახებ მეტყველებს ფაქტორი მასალა ქვემო სვანეთის მხოლოდ ზოგიერთ სოფელში შემორჩენილი, ხოლო რამდენიმე სოფელში მხოლოდ ფრაგმენტების სახითაა შემონახული.

„კიდაბენ“-ი ოთხკუთხა მოყვანილობის მაღალგვერდიან საწოლს წარმოადგენდა, რომელიც

გადმოსვებს კიდობანითა, აშხადეს, ქალი გარდმოსვებს უცხოთა რამე ტანიათა“.

ეთნოგრაფიული მასალების მიხედვით, დღეს, კიდობანი უმთავრესად მაცხლეულისათვის განკუთვნილი ავეჯია, ძველად კი იგი ტალავარისა და იარაღის საცავადაც კი ყოფილა გამოყენებული.

ფშა-გეგსურეთში, რამდენიმე განყოფილებიანი კიდობანის კუთხეც სცოლიათ. იგი სხვადასხვა სახის ნივთების საცავს წარმოადგენდა. ერთი სახის ავეჯი, რომელშიაც ერთდროულად თავსდება სხვადასხვა ხასიათის ნივთები, კომბინირებულად შეიძლება ჩაითვალოს.

ამგვარ ავეჯს უნდა ასახავდეს ხევისურული „კიდობან-კარადა“. ავეჯის ამავე კატეგორიას შეიძლება განეკუთვნოს თუშური „კიდობანი გამოსაღებელი“-ით. ეს უკანასკნელი განსხვავებული ფუნქციის მქონე ორი სათავსოგან შედგება, სადაც „გამოსაღებელი“ (კიდობანის სარქველზე მიმაგრებული საკოვზე ყუთი) წარმოადგენს კიდობანის ერთ-ერთი თვისის (ცალკე გამოყოფის) სახის ფორმას.

როგორც ვხედავთ, ქართველია წინაპრებს კომბინირებული ავეჯის კუთხეც სცოდნიათ და იგი, საცხოვრებელი ფართობის რაციონალურად ათვისების უზრუნველსაყოფად, მოხერხებულადაც გამოიყენებოდა. ქართული ხალხური ავეჯისათვის ორნამენტით, რომელიც დღეს მხოლოდ ნივთის დეკორატიულ გაფორმებას ემსახურება, მეტად დამახასიათებელი მოვლენაა. ავეჯის შესამკობად ქართველ მოხელეებს სხვადასხვა სახეები გამოჰყავდათ. ამ პროცესს „დაჭრელება“ ეწოდება, გამოსახულ ორნამენტს კი „ჭრელი“.

საქართველოს მთიანეთში დაცული ავეჯი უმთავრესად გეომეტრიული ჭრელითაა შემკული „ბორჯალის“ (მზე), „ხუთა“ (ვარსკვლავი), „ხატი“ და სხვა. ეს ორნამენტები, რომლებიც თავის პარალელს საქართველოს მრავალ კუთხეში (მესხეთი, აჭარა, იმერეთი და სხვა) და მის გარეთაც პოპულარს, სოლარულ ნიშნებად არის მიჩნეული და მათი უმრავლესობა წარმოადგენს სარწმუნოებრივ უკავშირებას. ამრიგად, ხალხური ავეჯის შემქმნისათვის ძირითადი და აუცილებელი იყო: აზრის ლაკონიურობა, ყოველი დეტალის მიზანშეწონილად გამოყენება, ფუნქციის გათვალისწინება. ქართველი მეთევზე მუდამ ცდილობდა ეჩვენებინა ქართული სტილი, მისი თავისებური ეროვნული კოლორიტი და უნდა აღინიშნოს, რომ ამ ამოცანას, თავისი ოსტატობის მეოხებით ჩინებულად ართმევდა თავს.

უფალი ღმერთის ნებით, მრავალსაუკუნოვანი ტრადიციითა და ხანგრძლივი პრაქტიკული ცოდნის დაგროვებით ქართველმა ხალხმა გამოიმუშავა განსაკუთრებული წესები და მეთოდები ხის ავეჯის შექმნის დარგში.

ქართული ხალხური ხის ავეჯის უდიდესი მნიშვნელობაა, უპირველესად, მის პრაქტიკულ დანიშნულებაშია. განსაკუთრებით დიდია მისი ფორმების გამოყენების შესაძლებლობა არქიტექტურაში – საცხოვრებელი სახლის ინტერიერში.

უძველესი ქართული კულტურის ეს მნიშვნელოვანი მონაპოვარი, ვფიქრობთ, საგანგებო დაცვასა და მოვალა-პაატრონობას საჭიროებს.

დიდება შენდა, უფალო იესო ქრისტე! ამინ!  
**მთარ დახითავშილი,**  
**ყვარლის მუნიციპალიტეტის**  
**„მედია-ცენტრის“ დირექტორის მოადგილე,**  
**ფაზისის საერო-სამეცნიერო**  
**აკადემიის წამდელი ნეერი**



# მარწყვი – სასარგებლო ხილი

მარწყვი – სეზონის ყველაზე პოპულარული ხილი და მოზრდილებისა და პატარების ერთ-ერთი უსაყვარლესი სასუნავია. ჩვენ აღტაცებში მოგყავართ მის საოცრად არომატულ გემოს, მაგრამ შეიძლება წარმოდგენაც არ გვაქვს, თუ რაოდენ სასარგებლოა ის ჩვენი ჯანმრთელობისათვის.

მარწყვი, ვარდისებრთა ოჯახის მრავალწლიანი მცენარეა. საქართველოში ველურად ხარობს მისი რამდენიმე სახეობა: ტყის მარწყვი, მწვანე მარწყვი, მუშკის მარწყვი. მარწყვი, გარდა იმისა, რომ ღამაზი და გემრიელია, ძალიან სასარგებლოც არის.

მარწყვის კვებითი ღირებულება ასეთია: 100 გრამი შეიცავს 30 კალორიას, 0,7 გ ცილას, 0,4 გ ცხიმს და 6,3 გ ნახშირწყალს. რაც შეეხება ქიმიურ შემადგენლობას, ტყის მარწყვის ნაყოფი შეიცავს ვაშლის, ლიმონის, ქინის მჟავებს, შაქარს, ეთერზეთებს, რკინას, ვიტამინს, ფოთლებსა და ფესურებში არის მთრინული ნივთიერებები. სამკურნალო მიზნით უმთავრესად იყენებენ ტყის მარწყვის ნაყოფს, მაგრამ სასარგებლოა ფოთლებიც და ფესურებიც. უმი ნაყოფი კარგი დიეტური პროდუქტია, უხდება სისხლნაკლებობას, ავიტამინოზს, კარგია მძიმე დაავადების შემდგომ პერიოდში. გამხმარი ნაყოფის ცხელ ნაყენს დიდი ხანია იყენებენ ხალხურ მედიცინაში როგორც შარდმდენ და ოფლმდენ საშუალებას, აგრეთვე – ციბე-ციხლების, თირკმელებისა და ღვიძლის სხვადასხვა დაავადების დროს. ტყის მარწყვის ფოთლებისა და ფესურების ჩაი კარგი შარდმდენი, მთრინული და ვიტამინურ საშუალებაა. მარწყვი შესანიშნავად ავსებს ორგანიზმის ვიტამინებისა და მინერალების მარაგს. ეს გემრიელი და არომატული კენკრა შეიცავს ვიტამინებს (განსაკუთრებით დიდი რაოდენობით – C ვიტამინს), მიკროელებს (მარილებს, რკინას, მაგნიუმს, კალიუმს, თუთიას, ფოსფორს და ფოლიუმის მჟავას). მარწყვს ძველთაგანვე მრავალ სამკურნალო თვისებას მიანიჭებენ. მაგალითად, მას უნარი შესწევს, გააუმჯობესოს საჭმლის მომნელებელი სისტემის მუშაობა, გამოიზიდავს ორგანიზმში მარცხი სითხე, უხდება მადსა, წმენდს შინაგან ორგანოებს, აფერხებს დაბერებას, ეხმარება ორგანიზმს ნაწლავურ ინფექციებთან, გრიპის ვირუსთან ბრძოლაში, აუმჯობესებს მეტაბოლურ პროცესებს. ხალხურ მედიცინაში იყენებენ მარწყვის არა მხოლოდ ნაყოფს, არამედ ფოთლებსაც. მათი მეშვეობით მკურნალობენ ანემიას, ჰიპერტენზიას, ათეროსკლეროზს. მარწყვის ნიღბი კანს ელასტიკურობის უნარჩუნებს.

გასათვალისწინებელია, რომ მარწყვი ყველასთვის ერთნაირად სასარგებლო არ არის. პირველ რიგში, სიფრთხილე მოეთხოვება მგრძობიარე და ალერგიულ აღმიანებს. მარწყვის თესლი აღნიშნავს კუჭის ლიმონთან. ამ კენკრას უნდა ერიოდონ ის ადამიანებიც, რომლებსაც კუჭის წყლული და გასტრიტი, ანდა სხვა ქრონიკული დაავადება აქვთ. მათ მარწყვიტ მკურნალობაში დეჟემთან უნდა გაიარონ კონსულტაცია. დიეტოლოგებმა გამოთვალეს: მარწყვის სასარგებლო თვისებებით მაქსიმალურად რომ ვისარგებლოთ, მისი მნიშვნობისას 10 კილოგრამის შეჭმა უნდა მოვასწოროთ. 100 გრამი კენკრა ანტიბაქტერიულ უნარს იტვირთს. საზოგადოდ, მარწყვი იცავს დეპრესიისგან, ამაღლებს განწყობილებას. მარწყვი კიდევ ერთი ღირსებაა ფიტონციდების მაღალი შემცველობა. ამ ნივთიერებებს ბუნებრივ ანტიბიოტიკებს უწოდებენ, ვინაიდან ნებისმიერი ინფექციისა და ანთების დამარცხება შეუძლიათ. ვიტამინები მარწყვის ფოთლებში უფრო მეტია, ვიდრე ნაყოფში.

მინერალები – რკინა, თუთია, კობალტი, მაგნიუმი, კალიუმი, კალციუმი და ფოსფორი – ფოთლების ნაყენს სამკურნალო თვისებას ანიჭებს. ის შესა-

ნიშნავი ზოგადმომამარებელი საშუალებაა გაციების დროს და გამწმენდი ღვიძლისა და თირკმლის დაავადებების შემთხვევაში. ფოთლების დაკრეფა მცენარის ყვეალოების პერიოდში ჯობს. ამ დროს მათში სასარგებლო ნივთიერებები ყველაზე მეტია. ფოთლებს სიბნელეში ამოიღებენ. ტყის მარწყვს ჭიბებს გამოძეგების უნარაც შესწევს. ეფექტურია სოლიტერი, ასკარიდათი და მახვილათი ინვაზიის დროს. ფოთლების ნაყენი აწვდის გულის რიტმს, აძლიერებს შეკუმშვების ამპლიტუდას, აფართოებს სისხლძარღვებს, დაბლა სწევს სისხლში შაქრის დონეს, ამცირებს ორგანიზმში შარდმჟავას და მისი მარილების შემცველობას. სასარგებლოა აგრეთვე ბრონქული ასთმის, ტუბერკულოზისა და პოდაგრის დროს. მარწყვი მალფუჭებადი და სათუთი ხილია, ამიტომაც მისი ყიდვისას გათვალისწინეთ: ნაყოფი უნდა იყოს მშრალი, მკვრივი, პრილა,

ხასხასა წითელი ფერის. სასურველია, გარედგებით უშუალოდ მოხმარების წინ, თანაც – სწრაფად გამდინარე წყალში, რადგან სინოტივეს ცუდად იტანს, წყლით იფინებება და სასარგებლო თვისებების ნაწილსაც კარგავს. მარწყვისგან ათასნაირი დესერტის მომზადება შეიძლება: ნაყინისა, ნამცხვრისა, ხილის სალათისა, მურაბისა, ჯემისა, ჟელესი, ალკოპოლიანის და უალკოპოლო კოქტეილებისა. გაეყინვას მარწყვი ცუდად იტანს – გალიოლისას მისი სტრუქტურა იცვლება. მარწყვი ხშირად გვხვდება ხალხური მედიცინის რეცეპტებში. გავაცნობთ ზოგიერთ მათგანს:

- თუ ჰიპერტონია, ათეროსკლეროზი, ქოლეცისტიტი და კოლიტი განუხებთ, ქორფა მარწყვის ნაყენი თქვენთვის უფარი წამალია. 50 გ კენკრას დაასხით 200 მლ წყალი, 2 საათი გააჩერეთ და გადაწურეთ. მიიღეთ 50 მლ დღეში 3-4 ჯერ.
- თავის ტკივილის დროს რამდენიმე ცალი კენკრა მიირთეთ – ტკივილი გაგვიოთ.
- გამხმარ მარწყვს ადუღებული წყალი დაასხით, გააცვივით და დალიეთ. ფოთლების ნაყენი ანგინის დროს ყელში გამოიყვით.
- უზმოზე 4-6 სუფრის კოვზი მარწყვის წვენის მიღება კარგია ნაღველკენჭოვანი დაავადების დროს.
- მარწყვის ფოთლების ჩაი კარგი სისხლის გამწმენდი, სისხლის წარმოქმნის ხელშეწყობა და ნერვების დამანერვებელი საშუალებაა. მას სამკურნალო ეფექტი აქვს ჰემორიის (ზუანისი), ელენტის, ღვიძლის, ქალური დაავადებების დროს. 2 ჩაის კოვზ დაქუცმაცებული ფოთლის დაასხით მეოთხედი ჭიქა ადუღებული წყალი, 15 წუთი გააჩერეთ, გადწურეთ და დალიეთ.

მარწყვის ახალგაზოგობრივი წვენი შესანიშნავი საშუალებაა ქორფლისა და პიგმენტური ლაქების მოსაშორებლად. ნასივით სახეზე და 5 წუთის შემდეგ თბილი წყლით ჩამოიბანეთ. ასეთი ნიღბის გაკეთება რეკომენდებულია კვირაში 2-3 ჯერ ერთი თვის განმავლობაში.

გთავაზობთ მარწყვის ათ უნიკალურ თვისებას, რომელიც დაეხმარებათ ჯანმრთელობისა და სილამაზის შენარჩუნებაში.

# მარწყვი შემკულია თქვენი კიბლაი უფრო თეთრი გახადოს

თუ თქვენ აპირებთ სტომატოლოგითან ვიზიტს კბილების გასათერებლად, ცოტა ხნით გადადეთ ეს საქმე. იმ თანხით, რაც ექიმთან არასასიამოვნო პროცედურაში უნდა გადაგხადათ, ბლომად მარწყვი იყიდეთ და მიირთეთ. მარწყვი შეიცავს დიდი რაოდენობით ცე ვიტამინს, რომელსაც შეუძლია დამალოს კბილებზე ნაღბი კვები, სწორედ ისინი იწვევენ სიყვითლეს. თუ სისტემატურად მიიღებთ მარწყვს, ნახავთ, რომ თქვენი კბილები გათეთრდება და სულაც არ მოიხვეთ სტომატოლოგიურ სავარძელში საათობით ჯდომა.

# მარწყვი ამაძრავს გულ-სისხლძარღვთა დაავადების წარმოშობის რისკს

ჩვენს დროში გულ-სისხლძარღვთა დაავადებით – ნომერ პირველი მკვლეელია, ამიტომ მათი იგნორირება არავითარ შემთხვევაში არ შეიძლება. კვების რაციონში ყოველდღიურად მარწყვის ჩართვა მნიშვნელოვნად შეამცირებს ამ რისკს. ამ კენკრაში შემავალი უჯერი მჟავები საგრძობლად ამცირებენ სისხლში ქოლესტერინის შემცველობას. გარდა ამისა, ცე ვიტამინი ამაგრებს სისხლძარღვებსა და არტერიებს, ხოლო ამ ვიტამინით მარწყვის ნაყოფი სასება.

გაგრძელება მე-5 გვე-ზე

# აღდგომის რწმენა გაბაჟილია, მგვილთა და გედნეირება მოუტანოს თქვენს ოჯახებს და სრულიად საქართველოს! ამინ!

## დასაწყისი მე-3 გვე-ზე

სიმბოლოა, ნითელი კვერცხი კი – მაცხოვრის აღდგომისა. ეს გახდა დასაბამი იმისა, რომ ქრისტიანებს უფლის აღდგომა ერთმანეთისათვის ნითელი კვერცხებით მიელოცათ.

ღარააკეში დათესილი ხორბალი და მწვანე ჯეჯილი გაგორებული ნითელი კვერცხები სიკვდილის ძღვეის სიმბოლოა. სააღდგომო მრავალფეროვან სუფრას ამ დღისათვის გამოქვიხარის ასაქა ამშვენებს, რომელსაც მივრთმევთ იესო ქრისტეს აღდგომის რწმენის ნიშნად. იგი არის გოლითის სიმბოლო, იმ მთისა, რომელზეც ჯვარს აცვეს იესო. იგი ტკბილი პურია და გვახსენებს იესოს სიტყვებს: „მე ვარ პური, ზეცით გარდამოსული“...

შორს აღარ არის ალბათ ის დროც, როცა უფლის ხმა მოგვიწოდებდა ჩვენ ყველას მარადისობისაკენ და ჩვენც აღდგებთ სულით და ხორციტ და ეუვალობებით უფალს სიხარულის, დიდებისა და მადლობის მარადიულ საგალობელს.

მანამდე კი, იგი თავის საფლავზე გვიგზავნის მადლობის ცეცხლს, როგორც ნიშანს უდიდესი მონყალებისა, როგორც მაცნეს ნეტარი ცხოვრებისა, როგორც მათხმულს კაცობრიობის ისტორიაში ყველაზე მთავარი – სიკვდილზე სიცოცხლის გამარჯვებისა. ეს მოვლენა ყოველწლიურად დიდ მზათის აღსრულება და ამ სასნაულის მონზე ასიათასობით მომლოცველი ხდება. და ბოლოს, მე მინდა ეს ბრწყინვალე დღესასწაული სიკვდილზე სიცოცხლის გამარჯვებისა, საკუთარი ლექსითაც მოგილოცოთ:

**ცისკარს მირბოდნენ ნეტარი დედანი,**  
**დაბქედულ საფლავთან უფლისა ჩუენისა,**  
**და როს იქ მივიდნენ, ვერ პოვეს ცხედარი,**  
**ანგელოზთ ახარეს ადგომა მხსნელისა.**  
**კინსა მას საფლავს არ დამთა ცხოველი,**  
**სიკუდილი განქარდა, აღრასღა დიდებით!**  
**ნარუდით და არქუთ მონაფეთ ყოველი,**  
**ერთოულთ არ დაგავდებთ და გაბრწყინებებით.**  
**ღმერთო, შევვიწინარე ბოლო უამისანიც**  
**და შენს სადიდებლად კუალად აღვადგიენე.**  
**მოგვეცი განცდა აღდგომის წამისანი,**  
**ყამსა განკვიხვისას, შენთან დავავადგიენე.**  
აი, ამ ღვთაებრივი სიხარულით და იმდით აღდგონილი, გახარებთ კვლავაც:

ქრისტე აღსდგა და აღადგინა სამყარო!  
ქრისტე აღსდგა და განქარდა სიკვდილი!  
ქრისტე აღსდგა და განახალა კაცთა ბუნება!  
მამ, მუდად ვლადადებდეთ და ვიტყოდეთ:  
ქრისტე აღსდგა! ქუმარიტად აღსდგა!  
ყველას გილოცათ სიყვარულით ქრისტეს ბრწყინვალე აღდგომის დღესასწაულს! ქრისტეს აღდგომა – ეს არის სიკეთის გამარჯვება ბოროტებაზე, სიცოცხლის ზეიმი სიკვდილზე და უკეთესი მომავლის რწმენა.

აღდგომის რწმენამ გაგადიეროთ, მშვიდობა და ბედნიერება მოუტანოს თქვენს ოჯახებს და სრულიად საქართველოს! ამინ!

ესაუბრა  
ია მიხეიშვილი

დასაწყისი მე-4 გვ.-ზე

მარწყვი ანელაზს დაზარაობის პროცესს

ჩვენ ვებრძვით იმის გამო, რომ ბერძენმა ჩვენს უზრუნველყოფის მარწყვი დაგვეხმარება ამ პროცესის შეჩერებაში. ეს კენკრა შეიცავს ძლიერ ანტიოქსიდანტებს, რომლებიც ეფექტურად ანადგურებენ თავისუფალ რადიკალებს – დაბერების პროცესის მთავარ დამაჩქარებელს. ჩატარებულმა კვლევებმა აჩვენა, რომ ეფექტური მოქმედებისათვის საკმარისია ყოველდღიურად ჭამიდან ნახევარი საათის შემდეგ მივირთვათ რამდენიმე ცალი მარწყვი.

მარწყვი კალის ევაქსური მუშაობის ნინალობა

თუ თქვენ უკვე დაგვალათ ფერიმჭამელებთან და გამოხარებითაა ბრძოლაში, საკმარისია ნახევარი საათი დაუთმოთ მარწყვის ნიღაბს და სასიამოვნოდ გაცეცხული დარჩებით შედეგით. უბრალოდ დატყეული მარწყვი ნაყოფი, დაიდეთ სახეზე და გაიჩერეთ 25-30 წუთი. ამ კენკრაში არსებული ანტიოქსიდანტები ეფექტურად უმკლავდებიან კანის დაავადებებს.

მარწყვის ნაყოფი მოვალეობით ქორფულს

თქვენ არ მოგონთ სახეზე არსებული ქორფული (ბევრ გოგონას ქორფული ძალიან უხდება)? – ფულს ნუ დახარჯავთ მკერდირებულ კრემებში – გაიკეთეთ მარწყვის ნიღაბი. ამ ნიღაბის სისტემატიური გამოყენება საგრძნობლად გააძლიერებს თქვენს ქორფულს. განსაკუთრებით ეფექტურ შედეგს მიიღებთ, თუ მარწყვს გამოიყენებთ კომბინაციაში სხვა პროდუქტებთან – ლიმონის წვენთან, არაჟანთან ან პაპაიას ნაყოფთან ერთად.

ჭამეთ მარწყვი და აპროლოთ ასთმასა და ალერგიას

თუ თქვენ უკვე დაილაღეთ ასთმასთან და ალერგიასთან ბრძოლის მედიკამენტოზური მეთოდებით, დროა განსჯავთ ხელის მოსინჯოთ. მარწყვის ნაყოფს გააჩნია შესანიშნავი ანთებისსანიღამდე-გო მოქმედება, ამიტომ მას შეუძლია დაეცხმაროს ალერგიის სხვადასხვა ფორმისთან ბრძოლაში – იქნება ეს სურდო, ქინძრის ცხელება თუ ცრემლმდენი თვალები. კვლევებმა აჩვენა, რომ თქვენს ნამდვილად შეიძლება ასთმით დაავადების რისკის შემცირება, თუ რაციონში ყოველდღიურად ჩართავთ მარწყვს.

მარწყვი დახმარება თქვენს სხალს გაღინჩვას პროდუქტების გამოყენებით

მეცნიერულმა კვლევებმა აჩვენა, რომ დეპრესია დამოკიდებულია ადამიანის ფსიქოქურ მდგომარეობაზე, მაგრამ ეს ხელს არ ნიშნავს. მარწყვი გულხელდაკრეფილი უნდა შეკურნავდეთ ზედს. მანისათვის, როგორც კი დეპრესიის დასაწყისს იგრძნობთ – მიირთვიეთ რამდენიმე ცალი მარწყვი – ეს კენკრა ეწინააღმდეგება დიდი რაოდენობით ჰომოსტერინის ფორმირებას თქვენს ორგანიზმში, რაც საშუალებას აძლევს თავის ტვინისათვის სისხლის უპრობლემოდ მიწოდებას.

მარწყვი – ეს გამერიქი ღვინოსა და ანტიოქსიდანტების მოხმარების პროდუქტების გამოყენებით

მარწყვის ნაყოფში შემავალი ანტიოქსიდანტები დაგებმარებათ ონკოლოგიური დაავადებების პროფილაქტიკაში. სწორედ ამიტომ, სეზონის განმავლობაში მაინც, ყოველდღიურად ჩართეთ თქვენ რაციონში ეს კენკრა.

მარწყვი შესანიშნავად ზრუნავს თქვენს თვალბურთაზე

მარწყვის ნაყოფის სასწაულოქმედი თვისებები შესაძლებელია გამოყენებული იქნას ესთეტიკური მიზნებისათვის. თუ თქვენ თვალბურთის ქვეშ მუდმივად გიჩნდებათ შავი «ტროჩების», იცოდეთ, რომ მარწყვი მათი გაქრობის უბარი საშუალებაა. მისი ანთებისსანიღამდეგო ეფექტი და მათეთრებელი უნარი – იდეალური შეხამება თვალბურთის ქვეშ არსებული მუქი წრეების სამკურნალოდ. გარდა ამისა, ამ კენკრაში შემავალი ცე ვიტამინი კარგია კატარაქტის პროფილაქტიკისათვის.

გავაძლიეროთ სულაც არ ღირს მარწყვის მირონაზაჟი უარის თქმა

თუ თქვენ მოხალისე და ხართ, ფეხმძიმობის პერიოდში გარკვეული რაოდენობით მარწყვის ნაყოფის მიღება ძალიან სასარგებლო იქნება თქვენი და თქვენი ნაყოფის ჯანმრთელობისათვის. ეს სასწაულოქმედი კენკრა უამრავ ვიტამინს და მიკროელემენტს შეიცავს, რომლებიც სასარგებლო ზეგავსის ზრდა-განვითარებისათვის. მოამზადე ია გიგიაჰვილაზა

მცენარეთა დაავადებებთან და მავნებლებთან ბრძოლის ხალხური მეთოდები

ჩვენი არა ერთი მეთოდი, დაინტერესებული მეურნე, ნერილობით თუ პირად საუბრებში გვთხოვენ, მეტი ინფორმაცია მივაწოდოთ მავნებელ მწერებთან, მღრღნელებთან თუ მცენარეთა სხვადასხვა დაავადებების წინააღმდეგ საბრძოლველად, რადგან ხშირად, მათივე თქმით, სხვადასხვა ქიმიური პრეპარატები უკუშედეგს იძლევიან.

რა თქმა უნდა, ეს ასე არ არის თუ წესების დაცვით ვიმოქმედებით, თუმცა, ახლა ჩვენს მეურნეებს ვთავაზობთ სხვადასხვა ხალხური მეთოდით მავნებლებთან ბრძოლის წესს.

საკუთესო საშუალებაა მწარე ნინაკის ნაყენი, რომლის გამოყენებით მთლიანად ინკურნება წერილობითი ბუგრებისგან ვარდება, სხვადასხვა ჯიშის გეორგინები

და ბოსტნეული. ეს ბუგრები შეუმჩნეველად ჭამენ და ბადებენ აქცივენ ფოთლებს.

ავილოთ 10-15 ცალი ნინაკა და ნინა დლით დავალბოთ წყალში. მეორე დღეს გადავიღოთ ქვაბში და ავადლოთ თავდახურულად, სასურველია, ეს გარეთ გავაკეთოთ, რადგან მძაფრმა სუნმა ცემინება და ალერგია არ გამოიწვიოს. წამოღლებიდან ხუთი წუთის შემდეგ გადმოვდებთ, გაგრილებს, გაწურავთ და წილობრივად 1:10 შეურიეთ წყალში.

მშრალ ამინდში, დლით მოახსურეთ ყველაფერს, ყვავილებს, ბოსტნულს, სადაც კი შეამჩნევთ ბუგრების, პელებების მავნელობას. ეს პროცედურა გაიმეორეთ მესამე დღეს. 10-15 დღის შემდეგ ნახავთ, რომ ყვავილებს თუ ბოსტნულს ახალი ნაყარი აქვს, გამოიხივთ და ფოთლებს სიხასხასე დაეკრე.

მწერების და ბუგრების წინააღმდეგ ასევე კარგი საშუალებაა პომიდვრის ნახსლევი. ყველამ იცის, რომ პომიდვრის არც ისე იშვიათად სჭირდება ზედმეტი ნაყარის შეცლა. ის უნდა გავაბხიოთ და შემდეგ დაქუცმაცებული მოვხაროთ. 20 წუთის დუღილის შემდეგ გადმოვდებთ. გაგრილებს და შემდეგ გავწურავთ.

ეს ნახარში ერთი ლიტრის ოდენობით შევურიოთ ხუთ ლიტრ წყალს. მცენარეებს შევასხუროთ დლით, კარგ ამინდში. ის ზრდა არა მარტო ბუგრებს, არამედ, სხვადასხვა ფოთოლჭამია და ნაყოფჭამია მატლებს, ე. წ. მუხლებსაც.

თუ არ დავიზარებთ და ამ მეთოდს მთელი სეზონის განმავლობაში გამოვიყენებთ, საუცხოო შედეგს მივიღებთ. ამასთანავე, დავზოგავთ ჩვენს ბიუჯეტს. შეგახსენებთ, რომ როცა ჭინჭველას «გორები» შეგვხვდებათ, არავითარ შემთხვევაში არ მოსპოთ! ერთ ასეთ ჭინჭველას «გორას» შეუძლია სეზონზე მილიონამდე მწერი გაანადგუროს. ასევე ნუ ებრძვით თხუნელას, ის მავნებლების საუკეთესო გამანადგურებელია! მოსპეთ მხოლოდ მხარს!

საკუთესო ფარსმანდუსის ნაყენი. მიწისზედა გამზმარი ნაწილი, ნახევარი კილოგრამი, დავაქუცმაცოთ და დავასხათ მდლურ წყალში. დავედგათ ერთი საათი, შემდეგ ერთ ლიტრამდე ასეთ ნაყენს 10 ლიტრი წყალი დავამატოთ და დავდგათ ერთი დღეამის განმავლობაში. მეორე გავწურათ და ზემოთ მითითებული წესის მიხედვით შევასხუროთ მცენარეებს თუ ბოსტნულს.

კიდევ ერთი ძალზე გავრცელებული დაავადებაა გოგონების ნაცარი. ის განსაკუთრებით იჩენს თავს ზაფხულის პერიოდში – კიტრის და გოგონის ფოთლები იფარება ნაცარის ფენით, შემდეგ კი ვაკვითების პროცესი ენაცვლება და მცენარე ფაქტურად კვდება.

ხშირად ასეთი პროცესი წვიმების ან პირიქით გვალვების დროს ვითარდება. ამიტომ, მუდამ ყურადღებით უნდა ვიყოთ და მივხედოთ გოგონების ნაცარს. შემწენვისთანავე სასარგებლო გამოვიყენოთ 0,5%-იანი კოლოიდური გოგონის ხსნარი.

ხალხურ მეთოდს თუ მიმართავთ, ასევე იყენებენ წვეულეროვან მწერებს წინასწარ გამოვიყენებ ცარს, რომელიც თავის მხრივ გაცილებს უნდა იყოს და დილაადრიან, კარგ ამინდში, შევამოქმედოთ გოგონათა ფოთლებს.

ოიდი არა მართო მედიცინაში გამოიყენება, არამედ მოსავლის მავნებლებისგან იცავს! ის მცენარეებს ფიტოფტოროზს და ნაცროვან სოკოს მოამორებს, ფესვებს და ნაყოფს ლობობისგან დაცავს, ნერვებს გამოკვებას და მოსავალს გაზრდის. ოიდი მცენარის ფიზიოლოგიური პროცესების ნორმალურად ფუნქციონირებაში მნიშვნელოვან როლს ასრულებს. ის ცალკეული ამინომჟავებისა და ცილების სინთეზში, სუნთქვაში, ფოტოსინთეზსა და აზოტის ცვლაში მონაწილეობს. ამასთან, ბუნებრივ ანტისეპტიკაც წარმოადგენს. ეს მიკროელემენტი ბევრი სახეობის სოკოს,



ვირუსსა და ბაქტერიას აქტიურად ებრძვის – განსაკუთრებით ეფექტურია ფიტოფტოროზის, ნაცროვანი სოკოს და ლობობის საწინააღმდეგოდ. ოიდი მცენარეს ნორმალური განვითარებისთვის, ბუტონიზაციისა და ნაყოფის განვითარებისთვის აუცილებელია.

მცენარეში ოიდის დეფიციტი სხვადასხვა დაავადების მიმართ მის მდგრადობას ამცირებს. ოიდის დეფიციტის მიზეზი შეიძლება იყოს ნიადაგში ამ ელემენტის არასაკმარისი რაოდენობა (განსაკუთრებით ეს ეხება ტორფის და მოპირსოფერო ნიადაგებს, მსუბუქ ქვიშარას, ასევე ორგანული დეფიციტის სუბსტრატებს).

ოიდისთვის ძალიან მუჟე ნიადაგი არახელსაყრელია. მათში ოიდი ნამიერად ქვედა ფენებში გადადის და მცენარისთვის მიუწვდომელი ხდება. ბუნებრივი ოიდით ყველაზე მეტად მდიდარია შავი ნიადაგი.

მცენარეში ამ ელემენტის დეფიციტის ვიზუალურად განსაზღვრა რთულია, რადგან მისი ნაკლებობის ნიშნები ძალიან ზოგადია, ზოგიერთი კი სხვადასხვა დაავადების, მავნებლის მოქმედებას და მცენარის გაყინვის ნიშნებს ემსხვევა.

სწორედ ამიტომ, რეკომენდებულია ოიდის დამატებითი გამკვების მცენარეს პროფილაქტიკის მიზნით მაინც მიანოდოთ. ეს აგარაკის ნაკვეთისთვის ზედმეტი არ იქნება და მცენარეს ზიანი არ მიაყენებს.

ნერვების ოიდი მორწყვა მის სწრაფად ზრდას ხელს უწყობს. განვითარების ადრეულ ეტაპზე ეს ელემენტი გარემოს მიერ ფაქტურად და სხვადასხვა დაავადების წინააღმდეგ მცენარის მაღალი მდგრადობის ჩამოყალიბებას ხელს უწყობს.

ოიდის ხსნარით გამოკვება სასარგებლოა პომიდვრის, ნინაკის, კიტრის, ზადრიჯის და კომბოსტოს ნერვებისთვის. საუშუაო ხსნარის დასამზადებლად 1 წვითი ოიდი 3 ლიტრ წყალში გახსენით. კარგად აურიეთ და ნერვები ძირში მორწყეთ. ნერვების ოიდით გასამდიდრებლად ასეთი ერთჯერადი მორწყვა საკმარისი იქნება.

ოიდი სპირტიანი ხსნარის ასეთმა მცირე რაოდენობამაც კი მცენარე შეიძლება დაზავს, განსაკუთრებით ახალგაზრდა მცენარე. სწორედ ამიტომ ოიდი მანიფესტაციის დროს ყურადღება მიაქციეთ, რომ ხსნარი ღეროს ან ფოთლებს არ მოხვდება. თუ ეს დასანამი საშუალებაა – დოზები მკაცრად დაცავით.

ძალუფრძენასებრთა კულტურის სახიფათო დაავადება ფიტოფტოროზი არის. დაავადების გამომწვევი სოკო მცენარეზე ნიადაგიდან, სარეველებიდან და ბალის ინსტრუმენტებიდან ხვდება. განსაკუთრებით ხშირად ცივ, სველ ამინდში პომიდორო და კარტოფილი ავადდება. ფიტოფტოროზისგან მცენარეებს შეუერთა ვერ დავიცავთ. მცენარის არა მხოლოდ ფოთლები, არამედ ნაყოფი და ფესვებიც იტანჯება.

მცენარეზე ფიტოფტოროზის გავრცელების პირველი ნიშანი ფოთლების შიგნით მხარეს ყავისფერი ლაქების გავრცელება. თანდათანობით ფოთლი ყვითლდება.

და პათოგენის აქტიურობის გამო ხდება. პომიდვრის დასაცავად ოიდის ხსნარი გამოიყენეთ.

დაახლოებით სამი კვირის შემდეგ, როცა პირველი აღმონაცენები გამოჩნდება, მცენარე 15 წვითი ოიდის, 10 ლ წყლის და 1 ლ უცივიო რძის ნარევი დაანაშეთ. ასეთი დაფუძვება 2-3ჯერ ორკვირიანი ინტერვალით ჩატარეთ.

ნაცროვანი სოკო მებაღეების ნამდვილი მტერია. ხშირად აზიანებს მოცხარს, ხურტკემლას, კონახურს, კიტრს, პომიდორს, გოგონას, ვარდებს, ფლოქსს, იორდასალამსა და ქრიზანთემას.

ნაცროვანი სოკოს საწინააღმდეგოდ დაეგმება მასთან 1 მლ ოიდი და 1 ლ უცივიო რძისგან ან 9 ლ წყალში გახსნილი შრატის (ხსნარს შეგიძლიათ 1 ს/კ თხევადი ნაწილი დაუმატოთ). მორწყვა ყოველ ორ კვირაში ერთხელ შეგიძლიათ გაიმეოროთ, საწინააღმდეგოდ მთლიანად არ გავრდება.

ასეთი ოიდის ხსნარის «გვერდითი ეფექტი» შეიძლება გახდეს გაზრდილი ნაყოფიერება, ასე რომ ნაცროვანი სოკოს გავრცელებს ამ ხსნარის კიტრსა და ყაბაყზე გამოყენება ზედმეტი არ იქნება.

ისეთი მავნებლები, როგორცაა ცხვირგრძელა და მისის ხოჭოს მატლი, ოიდის ხსნარს ვერ იტანენ. მისის ხოჭოს საწინააღმდეგოდ ასეთი ხსნარი მოამზადეთ: 20 მლ ოიდი 10 ლ წყალში გახსენით. თითოეული ბურჭი 1 ლ ხსნარით მორწყეთ.

თუ მატლი ახალგაზრდა მოცხარის ბურჭებს აზიანებს, 5 ლიტრი ამ ხსნარით მცენარე გააზფხულსა და შემოდგომაზე სეზონურად მორწყეთ.

თუ ხედავთ, რომ მცენარე კვდება, ან ჭკნება, 5 დღის ინტერვალით 3-ჯერ ოიდის ხსნარით მორწყეთ: 20 მლ 10 ლ წყალში გახსენით.

ოიდი მცენარეებში არა მხოლოდ ანტისეპტიკური და ბაქტერიციდიული თვისებების გამო გამოიყენება, არამედ როგორც უნივერსალური მკვებავი ნივთიერება. ასეთი სასუქი დადებით გავლენას ახდენს კომბოსტოზე, კიტრზე, პომიდორზე, ნინაკსა და ბალის მარწყვზე.

პომიდვრის, კიტრის და ნინაკის გამოსაყვება (როგორც სათბურში, ასევე ღია მიწაში) 10 ლ წყალში გახსნილი 40 წვითი ოიდის ხსნარი გამოიყენეთ. ამ ხსნარით 0,5 ლ თითოეული მცენარე პირველი ყვავილების გამოჩენისთანავე მორწყეთ. ოიდის სასუქი 3-4 კვირაში ერთხელ გამოიყენეთ. ამ ხსნარით კომბოსტო ფორმირების პირველივე ეტაპზე მორწყეთ. შეიძლება ოიდი არა მხოლოდ ბოსტნეულისა და მწვანილებისთვის, არამედ ოთახის მცენარეებისთვის გამოიყენოთ? რა თქმა უნდა, ასეთი სასუქი განსაკუთრებით კარგი იქნება დასუსტებული მცენარეებისთვის. ყვავილების ოიდი მორწყვა მხოლოდ სველ ნიადაგში ხდება და სასურველია ქიმიური კუთხეებში მორწყათ, რომ მცენარის ფესვები არ დაზავთ.

როგორც ხედავთ, გონივრული დოზის გამოყენების შემთხვევაში ოიდი მეტად სასარგებლო მიკროელემენტია.

მოამზადე ალექსანდრა გიგიაჰვილაზა

თხილის წამლობათა სქემა გიო (ორგანული) მეურნეობისთვის

თხილის მავნებელ-დაავადებათა წინააღმდეგ ბრძოლის ღონისძიებათა სისტემა ბიომეურნეობებისათვის.

ბრძოლის ღონისძიებების სწორად დაგეგმვის მიზნით აუცილებელია ადრე გაზაფხულზე და ვეგეტაციის პერიოდში (მცენარის განვითარების ფენოფაზების გათვალისწინებით) თხილის ნარმოების ყველა ზონაში ჩატარდეს ფიტოსანიტარული მონიტორინგი, მავნე ორგანიზმების გამოსავლინებლად. გვიან შემოდგომით ან ადრე გაზაფხულზე უნდა მოხდეს თხილის ბურჭის სხვა-ფორმირება, შემდეგ ჩამოყალიბებული, გამზარი ტოტებისა და ნაყოფებისგან ფართობის გასუფთავება, რადგანაც ისინი წარმოადგენენ ინფექციის მარაგს.

ვეგეტაციის დაწყებამდე ორგანული-მინერალური სასუქი ბიომიქსის ნიადაგში შეტანა. თითოეულ ძირზე 0,5 ლიტრის რაოდენობით.

პირველი წამლობა უნდა ჩატარდეს კვირტების დაბერვის ფაზაში, თებერვლის ბოლოს და მარტის დასაწყისში სპილენძის შემცველი ფუნგიციდების გამოყენებით სოკოვანი და ბაქტერიული დაავადებების წინააღმდეგ.

მეორე წამლობა ტარდება მარტის ბოლოს, აპრილის დასაწყისში, სპილენძის შემცველი ფუნგიციდების, ტურინგენისა და ნიმის ზეთის კომბინირებული ნაზავის გამოყენებით. ბორღოს ნარევი (6-8 ლ/ჰა) ან კუპროქსატი (7-8 ლ/ჰა) ან კოსიდი (3-4 ლ/ჰა) ან ჩემპიონი (7-8 ლ/ჰა) ტურინგენი (6-8 ლ/ჰა) და ნიმის ზეთი (1,5-2 ლ/ჰა), კვირტის ტკიპისა და სოკოვანი დაავადებების წინააღმდეგ, ხოლო მცენარეთა ფოთლოვანი გამოკვების მიზნით აღნიშნულ საშუალო ნაზავს უნდა დავამატოთ თხევად ორგანული სასუქი ორგანიკა (4-5 ლ/ჰა).

მესამე წამლობა ტარდება აპრილის ბოლოს მაისის დასაწყისში თიოვიტ-ჯეტას, ლეპიდინის და ტუ-

რინგენის კომბინირებული ნაზავის გამოყენებით. თიოვიტ-ჯეტა ან სულფოლაკი (3-4 ლ/ჰა), ლეპიდინი (4-5 ლ/ჰა), ტურინგენი (4-6 ლ/ჰა) ნაცროს, აზიური ფაროსანას პიველი თაობის პირველი და მეორე ხნოვანების ნიმფების, შავი ხარაბუზას და ბუგრების წინააღმდეგ.

მეოთხე წამლობა ტარდება ივნის-ივლისში, თიოვიტ-ჯეტას, ლეპიდინის და ნიმის ზეთის კომბინირებული ნაზავის გამოყენებით. ლეპიდინი (6-8 ლ/ჰა) და ნიმის ზეთი (1,5-2 ლ/ჰა), აზიური ფაროსანას მეორე თაობის პირველი და მეორე ხნოვანების ნიმფების, შავი ხარაბუზას, ამბროზიის ხოჭოს და ტკიპების წინააღმდეგ, ხოლო მცენარეთა ფოთლოვანი გამოკვების მიზნით აღნიშნულ საშუალო ნაზავს უნდა დავამატოთ ორგანული სასუქი ორგანიკა (5 ლ/ჰა).

მეხუთე წამლობა უნდა ჩატარდეს საჭიროების მიხედვით (წვიმები და ჭარბი ტენიანობა) იგივე პრეპარატებით რაც მეორე და მესამე წამლობის შემთხვევაში.



მოსავლის აღების შემდეგ აუცილებელია ჩატარდეს ბაღის დაფუძვება სპილენძს შემცველი პრეპარატებით. მცენარეზე პრეპარატების კარგად გადაწევისთვის და შენარჩუნებისთვის სასურველია ყოველ 100 ლიტრ გამოყენებულ წყალს დავამატოთ 100 მლ. მიმნებებელი ადოფრეინი – 10%-იანი.

# ბაქსენაპა რაფიელ შავჭულია

ბატონო რაფიელ „ბესარიონოვი“, მოგონების ამ წერილით თქვენი ოჯახის წევრების, გვარის, ჯიშისა და გენეალოგიის წარმომადგენლებს, მრავალნაწიერ მემკვიდრეს თვალწინ წარმოუდგებთ ყვარლის კოლორიტი პიროვნება, დაჯილდოებული გამორჩეული ღირსეულობით: დიდებული ქართული ოჯახის მეთაური, მესანიშნავი ორატორი, ბრწყინვალე ლიტერატორი და ქართული ხალხური შემოქმედების ღრმა მცოდნე; პროფესიონალი პედაგოგი, სკოლის მესანიშნავი ხელმძღვანელი, რაიონის განათლების სფეროს თავკაცი.

ბატონო რაფიელ! განსაკუთრებით ნაყოფიერი იყო თქვენი მოღვაწეობა გაზეთ „ყვარლის“ რედაქტორად მუშაობის წლებში. აქ სრულად გამოჩნდა თქვენი ერუდიცია, პრესის ეფექტური გამოყენება საზოგადოების საჭიროებებში, პრობლემების გასაშუქებლად. მრავალსაზრისად გაზეთში, სამწუხაროდ, დღეს ცოცხლები აღარ არიან ყოფილი რედაქტორები და ვითა ლაფანოვი, გივი ყოჩიშვილი, გურამ გურასაძე, ავთანდილ გაფრინდავილი, ნიჭიერი ჟურნალისტი მერი ჩიხაძე.

ბოლო წლებში რედაქტორის ესტაფეტას საიმედოდ და ღირსეულად აგრძელებს ალექსანდრე გვილოშვილი. ძველ კოლექტივს შემორჩნენ დღის ტატულიშვილი, მარინა დათუაშვილი, ნუგზარ ლონიაშვილი. საიმედოდ, მრავალმხრივ განათლებული კადრი შემოემატა რედაქციას ია გვიგაშვილისა და ოთარ დავითაშვილის სახით.

ნადირობის ტრფიალი იყავით, თუმცა თოვლიანი დღეების სერიოზობა უფრო გიყვარდათ ყვარლის წარმტაც ბუნებაში. ბატონო რაფიელ, უდროოდ დაგეგულა თქვენთვის, შესანიშნავი ოჯახის დედა, კეთილშობილი ადამიანი, პროფესიონალი ფარმაცევტი – თქვენი შოთაშვილი. მოუშუბებელი ძვირობა მოგაყენათ მისმა გარდაცვალებამ. სამი ვაჟი დაგვრჩათ...

დასაწახანია, რომ მათ დაგვტოვათ მხარში ვერ ედგნენ მშობლები – თუმცა შავჭულიაძეების გვარი არ შეურცხვინათ. დღეს ისინი რაიონში და მის ფარგლებს გარეთ დაფასებული მსახურნი არიან თავისი მამულის... თქვენი შვილებიდან უფროსი ალექსანდრე შავჭულიაძე წლების მანძილზე



ხელმძღვანელ პოსტს იკავებდა საქართველოს სოფლის მეურნეობის სამინისტროში, ამჟამად წარმატებული ბიზნესმენია, მისი ძმები – გია და გოჩა შავჭულიაძეები ფინანსური სფეროში საქმიანობენ: ცნობილი და დაფასებული ექიმები არიან... გვენატრები ბატონო რაფიელ, ჩვენო „ბესარიონოვი“. საუკეთესო ადამიანები ღმერთს ნადრევად თავისთან მიჰყავს.

**შენი მემკვიდრეები:**  
ვალერიან შურაშვილი,  
ვიქტორ მირიანაშვილი

# სოსო სხირტლაძის ბაქსენაპა

ბაღოჯიანმა და ყვარელმა კიდევ ერთი გამორჩეული მამულიშვილი გააცნო. ზეციურ საქარელოში. სამწუხაროდ, მას არ ეგონა თუ კოვიდი დაამარცხებდა. რამდენიმე თვეა მისი გარდაცვალებიდან, რაც დატოვა თავისი ოჯახი, დაუტოვა დიდი ტკივილი და მონატრება საყვარელ მკვლევარს, მეცნიერს, მეგობრებს.

ამ ქვეყნიდან 51 წლის ასაკში წავიდა. ეს იყო ალბათ მისი ბედისწერა. უყვარდა სოფელს გულისხმიერი, კეთილშობილი, მშრომელი ადამიანი. ოჯახზე მზრუნველი, მოსიყვარულე და თავდადებული მამა იყო მუდამ. დიდი მეგობარი და კარგა სამეგობრომ, ჭეშმარიტი კაცი.

ჯერ კიდევ ახალგაზრდულ ასაკში დაიწყო შრომითი საქმიანობა – ეწეოდა მეცენახეობას, მეგობრეობას, მეფუტკრეობას.

2009 წლიდან შეიძინა ყვარელში ფართი და გახსნა პურის საცხობი საწარმო. დღე და ღამე ხალხის სამსახურში ატარებდა. თან დრო და დრო ქველმოქმედებას გატარებდა ადამიანების კეთილდღეობისთვის. ვინ იცის რამდენი კეთილი ფიქრი და ოცნება გაიყოლა აუხდენელი. ღმერთმა დაგიმკვიდროს სასუფეველი და ნათელში ამყოფოს შენი სული იმქვეყნად.

**მემკვიდრეები:**



# რა არის ქიმიური იარაღი და რა თავისებურება ახასიათებს მას

უკრაინული მედიის ცნობით, მარი-უპოლში რუსმა საოკუპაციო ძალებმა უკრაინელი სამხედროებისა და მშვიდობიანი მოსახლეობის წინააღმდეგ უცნობი მომხამლეული ნივთიერება გამოიყენეს, რომელიც მტრის უპი-ლოტო საფრენი აპარატიდან გააფრქვეს.

**რა არის ქიმიური იარაღი?**  
ქიმიური იარაღი – მასობრივი დაზიანების იარაღის სახეობაა, რომლის მოქმედება ეფუძნება საბრძოლო მომხამლეული ნივთიერებების, ტოქსინების და ფიტოტოქსინების გამოყენებას. მოიცავს ერთჯერადი გამოყენების ქიმიურ საბრძოლო მასალებს (საარტილერიო

ჭურვებს, საავიაციო ბომბებს, კოჭებს და სხვა) და მრავალხეობის გამოყენების ე.წ. ქიმიურ საბრძოლო ხელსაწყოებს (გადასასხმელი საავიაციო ხელსაწყოები, თერმომექანიკური და მექანიკური გენერატორები).

ქიმიური იარაღის მიტანის საშუალებებს წარმოადგენს ავიაცია, რაკეტები, არტილერია, ქვეითი ჯარის საშუალებები, საინჟინრო და ქიმიური ჯარები.

ქიმიური იარაღის ძირითადი თვისებებია:

- მაღალი ტოქსიკურობა, რომელიც მცირე დოზითაც კი იწვევს ცოცხალი ძალის მძიმე ან მომაკვდინებელ მასობრივ დაზიანებას;
- დიდი შემდეგი უნარი არაპერმეტუტულ ნაგებობებში, სახედავო ტექნიკის ობიექტებში და ა.შ.;
- ქიმიური იარაღის გამოყენების ფაქტის დროული აღმოჩენის და მომხამლეული ნივთიერების ტიპის ამოცნობის სირთულე;
- მოქმედების დიდი ხანგრძლივობა.

ქიმიური იარაღის გამოყენება აკრძალულია ჟენევის 1925 წლის ოქმით. 1993 წელს პარიზში ხელი მოაწერეს „კონვენციას ქიმიური იარაღის შემუშავების, წარმოების, დაგროვების, გამოყენების აკრძალვის და მისი განადგურების შესახებ“ (ამოქმედდა 1997 წლის აპრილში).

# ნაცარი – გამოიყენეთ ბუნებრივი სასუქი



საქართველოში სასოფლო დასახლებების მოსახლეობის ნაწილი, საქმლის მოსამზადებლად, გასათბობად და ა.შ. ხის ლუმელს და ბუხარს იყენებს. შესაბამისად, განსაკუთრებით ზამთრის პერიოდში უხვად გროვდება ნაცარი.

ნაცარი კი ერთ-ერთი საუკეთესო სასუქია. ეს ბუნებრივი სასუქი მდიდარია სხვადასხვა მიკროელემენტებით.

ფოთლოვანი ხის ნაცარი შეიცავს: 3,5% ფოსფორს, 10% კალციუმს და 30% კალციუმს.

ხოლო წინვოვანი ხის ნაცარი შესაბამისად: 2,5% ფოსფორს, 6% კალციუმს და 35% კალციუმს.

გარდა ზემოთ ჩამოთვლილისა ნაცარი შეიცავს მაგნიუმს, ნატრიუმს და სხვა ელემენტებს.

**Agrokavkaz. ge**

**ყვარლის მუნიციპალიტეტის მერის**  
**ბ რ ძ ე ნ ბ ა**

**ყვარლის მუნიციპალიტეტის საკუთრებაში არსებული ქონების პრივატიზების მიზნით საჯარო აუქციონის გამოცხადების შესახებ**

საქართველოს ორგანული კანონის „ადგილობრივი თვითმმართველობის კოდექსი“-ს 54-ე მუხლის პირველი პუნქტის „ე“ ქვეპუნქტის; 61-ე მუხლის შესაბამის პუნქტის „ა“ ქვეპუნქტის; „მუნიციპალიტეტის ქონების პრივატიზების, სარგებლობისა და მართვის უფლებით გადაცემის, სანაწიფო საპრივატიზაციო საფასურის, ქირის საფასურის, ქირის საწესის საფასურის განსაზღვრის და ანგარიშსწორების წესების დამტკიცების შესახებ“ საქართველოს მთავრობის 2014 წლის 8 დეკემბრის #669 დადგენილებისა და ყვარლის მუნიციპალიტეტის საკუთრებაში არსებული 2015 წლის 10 თებერვლის #4 დადგენილების „ყვარლის მუნიციპალიტეტის საკუთრებაში არსებული ქონების საჯარო აუქციონის ფორმით პრივატიზების, სანაწიფო საპრივატიზაციო საფასურის განსაზღვრისა და ანგარიშსწორების წესის დამტკიცების შესახებ“ თანახმად

**გ ბ რ ძ ე ნ ბ ა:**

1. გამოცხადდეს უპირობო საჯარო აუქციონი მუნიციპალიტეტის ქონების პრივატიზების მიზნით და ამიტომაც აღინიშნოს ქონების აუქციონის ფორმით პრივატიზების გამოხატვენიერული ინფორმაცია (დანართი #1).
2. დაევალოს ყვარლის მუნიციპალიტეტის საპრივატიზაციო და სააუქციონო კომისიის თავმჯდომარეს ზურაბ ნეშაძეს აუქციონის შესახებ ინფორმაციის კანონმდებლობით გათვალისწინებულ საინფორმაციო საშუალებებში გამოქვეყნება.
3. აუქციონის ჩატარება უზრუნველყოს ყვარლის მუნიციპალიტეტის მერის 2021 წლის 25 ნოემბრის #888.88213295 ბრძანებით შექმნილმა ყვარლის მუნიციპალიტეტის „საპრივატიზაციო და სააუქციონო“ კომისიამ.
4. ბრძანება ძალაშია ხელმოწერილიდან.
5. ბრძანების განხორციელება შესაძლებელია გურჯაანის რაიონულ სასამართლოში ერთი თვის ვადაში (მის: ქ. გურჯაანი, ხანაპირის ქ. #24).

გვი ზურაშვილი  
ყვარლის მუნიციპალიტეტის მერის-მერ

გამოცხადებული კვალიფიციური კლიენტისთვის ხელმოწერა/ველმდროული მტკიცება

# ყვარლის მუნიციპალიტეტი პრივატიზაციის მიზნითაცხადებს აუქციონს მუნიციპალიტეტის საკუთრებაში არსებულ ქონებაზე:

ლოტის N	ქონების დასახელება და მისამართი	არასასოფლო-სამეურნეო დან. მიწის ფართობი (კვ.მ.)	მუნიციპალიტეტის ფართობი (კვ.მ.)	საკადასტრო კოდი	საწყისი ფასი (ლარი)	„ბე“ (ლარი)	ბიჯი (ლარი)	მონაწილე ბილეთი (ლარი)
1	ქ. ყვარელი	187	-	57.06.61.541	17242	3448	862	50

აუქციონში გამარჯვებულის გამოვლენის კრიტერიუმია: მაქსიმალური ფასის შემთავაზება, რომელიც უნდა აღემატებოდეს გამოცხადებულ საწყის ფასს ბიჯის გათვალისწინებით.

**2. სააუქციონო პირობები:**  
1. მუნიციპალიტეტის ქონების პრივატიზებისას ქონების შემდეგი შეიძლება იყოს საქართველოს ფიზიკური პირი ან კერძო სამართლის იურიდიული პირი ან ასეთ პირთა გაერთიანება, რომლის ქონებაშიც მუნიციპალიტეტის ან საქართველოს სახელმწიფო ხელისუფლების ორგანოს მონაწილეობის წილი 25%-ზე ნაკლებია.

2. აუქციონში მონაწილეობის მიღების მსურველი (მემდგომში მონაწილე) აუქციონის რეგისტრატორს წარუდგინებს:

ოპაზე უარი განაცხადოს, მხოლოდ განაცხადის მიღების პერიოდში.

4. აუქციონის დამთავრების შემდეგ დგება ოქმი, რომელიც წარმოადგენს ნეროში ხელშეკრულებას, ოქმს ხელს აწერს მყიდველი და ყვარლის მუნიციპალიტეტის საკუთრებაში არსებული ქონების განკარგვის აუქციონის ორგანიზების მუდმივმოქმედ სააუქციონო კომისიის თავმჯდომარე, როგორც გამყიდველის უფლებამოსილი წარმომადგენელი.

5. თუ აუქციონში გამარჯვებული პირი უარს განაცხადებს აუქციონის შედეგების ოქმის ხელმოწერაზე, მას ჩამოერთმევა აუქციონში გამარჯვებულის სტატუსი და შეტანილი „ბე“ არ დაუბრუნდება.

6. აუქციონში გამარჯვებულის გამოვლენის კრიტერიუმია საწყისი ფასიდან მაქსიმალური ფასის გადახდა და აუქციონის პირობების დაკმაყოფილება;

7. აუქციონში გამარჯვებული ვალდებულია ხელშეკრულების გაფორმებიდან 15 კალენდარული დღის ვადაში მითითებულ საბანკო ანგარიშზე გადაიხადოს ყვარლის მუნიციპალიტეტის საკუთრებაში არსებული ქონების საპრივატიზაციო საფასური, რომელიც შეესაბამება მის მიერ აუქციონზე დასახელებულ საბოლოო ფასს.

8. გარიგებათა გაფორმების წესი და მყიდველის პასუხისმგებლობა განისაზღვრება საქართველოს მთავრობის 2014 წლის 8 დეკემბრის №669 დადგენილების შესაბამისად.

9. აუქციონი ტარდება 2022 წლის 25 მაისს 15 საათზე. აუქციონში მონაწილეობაზე განაცხადების მიღება მიმდინარეობს 2022 წლის 26 აპრილიდან 25 მაისის ჩათვლით 12 საათამდე, საშუაო დღეებში. მისამართი: ქ. ყვარელი, კუდიგორის ქ. №1

10. დამატებითი ინფორმაცია საპრივატიზაციო ობიექტის და აუქციონი ჩატარების შესახებ შეგიძლიათ მიიღოთ ქ. ყვარელი, კუდიგორის ქ. №1-ში მდებარე ყვარლის მუნიციპალიტეტის გამგების მუნობის მე-2 სართულზე; ტელეფონი: № 599 472 067; № 577 062 844; ყვარლის მუნიციპალიტეტი.

- ა) განაცხადს, რომელიც შეიცავს ინფორმაციას მონაწილეზე, ყვარლის მუნიციპალიტეტის ქონების დასახელებას, ყვარლის მუნიციპალიტეტის იმ ქონების საწყის ფასს, რომლის შექმნაც სურს მონაწილეს;
  - ბ) „ბე“-ს გადახდის დამადასტურებელ დოკუმენტს; „ბე“-ს გადახდა უნდა მოხდეს ყვარლის მუნიციპალიტეტის შემდეგ საბანკო ანგარიშზე: სახელმწიფო ხაზინა, ხაზინის ერთიანი ანგარიში, სახაზინო კოდი: 300568800 (პრივატიზებისათვის);
  - გ) აუქციონში მონაწილის ბილეთის ფასი 50 ლარი, საბანკო რეკვიზიტები: სახელმწიფო ხაზინის ერთიანი ანგარიში: 200122900; მიმღები ბანკი: სახელმწიფო ხაზინა, კოდი: 220101222; სახაზინო კოდი: 300563390;
  - დ) პასპორტის ან პირადობის დამადასტურებელი დოკუმენტის ასლი (ფიზიკური პირის შემთხვევაში);
  - ე) ნოტარიულად დამოწმებულ მინდობილობას, თუ მონაწილე მოქმედებს სხვა პირის სახელით;
  - ვ) ნოტარიულად დამოწმებულ სადამფუძნებლო დოკუმენტაციის ასლებს და განაცხადის შეტანის მომენტისთვის მოქმედ ამონაწერს სამენარეო რეესტრიდან (იურიდიული პირის შემთხვევაში).
3. მონაწილეს უფლება აქვს „ბე“-ს დაუკავებლად აუქციონში მონაწილე-

## მზია აბესაძის მონატრება

რვა ურთულესი თვე გავიდა ჩვენთან განშორებიდან, ტკივილიანი და ცრემლიანი. პანდემიამ გიმსხვერპლა. თვითონ კოვიდიანმა ავადმყოფ ოჯახის წევრებს მოუარე და უერთგულე თავდაუზოგავად. ამბობენ „დედა ქარში გატანილ ანთებულ სანთელს ჰგავსო“. რა სამწუხაროა, რომ ვერ გავფრთხილდი, სანთელს ხელეხე არ მოვეზრდი. რომ იცოდე რა ცარიელია ბინა, რომელსაც შენი ღიმილი ანათებდა და გულით ააბოზდი. აქ ყველაფერს შენი ხელი ამჩნევია და ყველა საგანი შენზე ყვება. რუდუნებით მოვლილ ნივთებს თუ მონიშნულ სტატკებს და ინტერვიუებს, საგანგებოდ დაკეცილ გაცრეცილ გაზეთებს მკითხველი მონატრათ შენი სახით.



პირველად შეგხვდებით აღდგომას უშენოდ, მოგიყვით თავს, ყველა ერთად მოვალთ საფლავზე და გახარებთ ქრისტეს აღდგომას.

მეუღლე იოსებ ფუტყარაძე, შენი შვილები და შვილიშვილები

რომ იცოდე, როგორ გეჭირს უშენოდ. ჩარჩომეგობრული ფოტოდან ალერსით გეიყურებ და გვაძნებდა. ყველასთვის მოსიყვარულე, მზრუნველო და კეთილო, უსაზღვროდ გეყვარებარ და გვენატრები. უშენოდ მოვიდა აპრილი. გვაკლიხარ ოჯახს და შენს მშობლიურ ქალაქს.

## არნიფი ფირანიშვილის მონატრება

ჩემო საყვარელო არნიფი, მიძნელდება შენზე ლაპარაკი წარსულში. როგორ გამოეხატო, რა ენა, მართლად ვარ დარჩენილი უშენოდ, მენატრები. ტკივილით და ცრემლიანი თვალებით გისვენებ ჩემო საყვარელო არნიფი. შენი გარდაცვალებიდან განვლილი თვეები და წლები გასასხენებლად ჩემთვის ძალიან მტკივნეულია. ძალიან მენატრება

შენი ხმა და სიცილი, შორიდან გესიყვარულეები, გეფერები, ჩემთვის ყოველთვის დაუვიწყარი იქნები ჩემო არნიფი. სად ვისაუბრობ ახლა მე და შენ, როცა გზა არის და სიმარტოვე, ვის ვესაუბრობ, რომ ფიქრი მტანჯავს და მგონი ახლა მუდმივად მტოვებს. ნათელში ამყოფოს უფალმა შენი სული. **თინა კიკლაშვილი**

## ბზა და მისი სამკურნალო თვისებები



ბზის სამკურნალო თვისებები უძველესი დროიდან არის ცნობილი. მას იყენებენ როგორც სიცხის დაშვე, მადეზინფიციურებელ, შარდმდენ და გამხსნელ, წნევის დაწვე საშუალებას, მაგრამ მისი გამოყენებისას სიფრთხილეა საჭირო, რადგან მცენარის ყველა ნაწილი შეიცავს სამიწ ნივთიერებებს.

გორც ხველების სანინალმდეგო, კუჭ-ნაწლავის დაავადებების, ქრონიკული ციებ-ცხელების, მალარიის სამკურნალო საშუალებას.

ამჟამად ჰომეოპათიაში ბზისგან დამზადებულ პრეპარატებს იყენებენ, როგორც ოვლმდენ, სიცხის დაშვე, ციებ-ცხელების სანინალმდეგო, ქრონიკული მუხორცების, მადეზინფიციურებელ, ანტი-ბაქტერიული, ნალვმდენ, შარდმდენ და გამხსნელ საშუალებას. ასევე ბზაზე დამზადებული საშუალებები გამოიყენება რევმატიზმისა და პარაზიტარული ინფექციების, სხვადასხვა ანთებითი დაავადების დროს. ჰიპერტონიით დაავადებულნი მას იყენებენ მაღალი არტერიული წნევის შესამცირებლად. ბზაზე დამზადებული პრეპარატები ასევე გამოიყენება გარეგანად: როგორც კოსმეტიკური საშუალება თმის ცვენისა და სეზონის დროს.

ბზა კარგად ნმუნებს ჰაერს – ფოთლები გამოიყოფს ფიტონციდებს, რომელსაც ბაქტერიციდული თვისებები აქვს და ანადგურებს დაავადების გამომწვევე მიკრობებს. საოცარია, მაგრამ პატარა ბუჩქს შეუძლია სტრუქტოკოკების 20%-ისა და სტაფილოკოკების 40%-ის განადგურება.

ბზის გამოყენება არ შეიძლება: ბზაზე დამზადებული ნაყენის გამოყენება არ შეიძლება ასთმის, კუჭისა და თორმეტკოჯა ნაწლავის წყლულის, გულის სერიოზული დაავადებების, ალერგიის დროს.

ნაყენის დამზადების წესი: C ჩაის კოფ გამხმარ ფოთოლს დაახლოებით ერთი ჭიჭა მდლარე წყალი და გააჩერეთ 20 წუთი. მიღლეთ დლემი სამჯერ მესამედ ჩიჭის ოდენობით.

გარეგანი გამოყენებისთვის ერთმანეთში არეულ ბზის ფოთოლსა და ქონდარს (110 გრამი – წმ თანაფარდობით) დაახლოებით 60%-იანი სპირტის ხსნარში გააჩერეთ ორი კვირის განმავლობაში. მიღებული ხსნარი შეიძლება თმაში.

საინტერესო ცნობები ბზის შესახებ: რა თქმა უნდა, ბზა ქრისტანებისთვის მაცხოვრის იერუსალიმში შესვლის მთავარი სიმბოლოა. ამ დღეს ქრისტანები ბზობას უწოდებენ. ბზა იკურთხება, როგორც სიმბოლო უფლისთვის მივებისა. იგი ათორმეტთაგან რიგით პირველი მოძრავი დღესასწაულია, რომელიც ყოველთვის ბრწყინვალე აღდგომის წინა კვირა დღეს აღინიშნება.

გარდა ამისა, ძველ დროში ბზისგან თილისმებს ამზადებდნენ. მიიჩნეოდა, რომ ის იცავს ავი თვალსაგან, შავი ძაღლებისგან, ენერგეტიკული ვამპირიზმისგან და სხვა. აგრეთვე არსებობს მოსაზრება, რომ თუ ადამიანი ბზის რტოს მუდამ თან ატარებს, ის დაცული იქნება უბედური შემთხვევებისგან, ასევე მჭერმეტყველებს მომატება.

## ქეთევან ლომიაშვილი-ადიშვილის გახსენება

ერთი წელი ხდება, რაც სოფელ მთისძირის მიწამ მიიბარა შესანიშნავი ქალბატონი ქეთევან ლომიაშვილი-ადიშვილი. ამგეტის რაიონის სოფელ ოიოში დაბადებულმა და გარდაღლმამ წლების წინ თავისი ბედი დაუკავშირა მთისძირში მცხოვრებ შალვა ადიშვილს. ქალბატონი ქეთევანი თელავის ფიზიკა-მათემატიკის ფაკულტეტის დამთავრების შემდეგ მრავალი წელი ემსახურებოდა მთისძირის საშუალო სკოლის მოსწავლეთა სწავლა-აღზრდის საქმეს. იყო განათლებული და თავისი საქმის მცოდნე პიროვნება. მინიჭებული ჰქონდა დამსახურებული მასწავლებლის წოდება. ქალბატონმა ქეთევანმა მთისძირელ მოსახლეობას თავი შეაყვარა თავისი კეთილშობილური და შრომისმოყვარე საქმიანობით, იყო კარგი დისახლისი და კარგი მეურვე, არასდროს არ თაკობდა და ეკეთებინა ის საქმე, რომელიც მისი გასაკეთებელი არ იყო. ორივემ ერთად შექმნეს მრავალშვილიანი ოჯახი. ამ-

ბობენ შვილები მაშინ არიან შენები, სანამდე დაფრთიანდებიანო. ასეც მოხდა; ცხოვრება კი არავინ არ იცის ვის რას უმზადებს და მათმა შვილებმაც – ყველამ თავისი ცხოვრების გზა აირჩია. პოლო წლებში ქალბატონი ქეთევანს ჯანმრთელობამაც უმტყუნა.

სამი შვილისა და ექვსი შვილიშვილის ბებია, როგორც ენერგიულ ქალბატონს, კიდევ შეეძლო ეკეთებინა ოჯახისა და საზოგადოებისთვის სასარგებლო საქმე, მაგრამ როგორც იტყვიან, ღმერთსაც კარგები უნდაო და უფალთან დაიდო ბინა. თავის მოქონებულ ბინაზე კი თავისი შვილების და შვილიშვილების მიხედვად დატოვა იმედიანი მეუღლე, რომლის დარდიც თან ნაყოლა.

ჩვეურობა ქეთევანს, იძინე მშვიდად და გვეროდეს, შთამომავლობაში შენი სახელი არასოდეს არ დაიკარგება, ყოველთვის აგინებებ სანთლებს, უშენოდ აღვნიშნავთ შენს ყოველ დაბადების დღეს – 1 სექტემბერს. შენს ოჯახში ისეც



მოვიყვით თავს შენი შვილიშვილები, ახლობლები და ისეც ექნება სტუმრანი და ხალისიანი ოჯახი, როგორც წლების წინ იყო. ნათელი ედგეს შენს საშუალო სასუფეველს.

ოჯახი, ახლობლები

## მულჩა – მულჩირება – ის რაც ბუნება მოვითხოვს გვასწავლა

**მულჩირების მახასიათებელი**  
ბუნებაზე დაკვირვება და ბუნებრივი კანონზომიერების გათვალისწინება ორგანული მეურნეობის ერთ-ერთი ძირითადი პრინციპია. სწორედ ბუნებამ უკარნახა მეურნეს მულჩირების მეთოდი, რომლის დროსაც ნიადაგი მცენარის გარშემო იფარება სხვადასხვა მასალით. მართლაც, ტყეში ხეების, ბუჩქებისა და სხვა მცენარეების ქვეშ ნიადაგი ყოველთვის დაფარულია გამხმარი ფოთლებით, ხავსით, მკვდარი მცენარეული მასალით.

სალელების გამოყენებაც (მაგ. პოლიეთილენის), მაგრამ აუცილებელია გაეთვალისწინოთ ამ მასალის თვისებები. მულჩირებისათვის შავი პოლიეთილენის გამოყენებაც მასალის გამოყენებისას ნიადაგის სტრუქტურა არ უმჯობესდება და არც საკვები ნივთიერებებით მდიდრდება, მაგრამ ფერხდება სარეველების ზრდა და ტენის აორთქლება.

გასათვალისწინებელია, რომ პოლიეთილენის მასალა წვიმას იჭერს და ბოსტნულ კულტურებში მოსაგვარებელია მცენარის მორწყვის საკითხი. გაზაფხულზე შავი პოლიეთილენი თება და ნიადაგსაც ათბობს, მაგრამ ზაფხულის სიცხების დროს იქმნება პრობლემა. პოლიეთილენი შესაძლოა ძლიერ გახურდეს და მკვეთრად აწიოს ნიადაგის ტემპერატურა, რაც სამიშროებას უქმნის ნიადაგის ცოცხალ ორგანიზმებსაც.

ზრდა-განვითარებას. მაგ., კოლორადოს ხოჭო „გაურბის“ თვისგან დამზადებულ მულჩს. ვამინტრონის შტატის ბიოფერმებში ექოლოგიურად სუფთა ყურძნის მოყვანა ძალზედ პოპულარულია. თანამედროვე ორგანულ მეურნეობაში მულჩად გამოყენებული უახლოესი ტექნოლოგიებით დამზადებული ფირები, რომელსაც აწარმოებს ისრაელის ფირმა „გინეგარ“.

ფირების გამოყენებით იზღუდება სარეველა მცენარეების ზრდა, ნაყოფი არ ეება ნიადაგს, მცირდება სიდაბლის რისკი. ფირის ქვეშ ნარჩუნდება მდგრადი ტემპერატურა და ზომიერი ტენიანობა, 30%-ით მცირდება მორწყვის ხარჯები, 15%-ით მატულობს მცენარის ზრდის ტემპი, იზრდება ნაყოფიერება.

ორგანული მასალით მულჩირებისას გასათვალისწინებელია:

- რეკომენდებული არაა მულჩირება ადრე გაზაფხულზე, როცა მიწა ჯერ არ არის გამთბარი. ეს გაიმიწვევს ლპობას, მით უმეტეს, ნიმიანი გაზაფხულის პირობებში. მულჩირება ხდება მიწის კარგად გათბობის შემდეგ;
- მულჩირების წინ ნიადაგი წინასწარ უნდა გასუფთავდეს სარეველების, ხშილი ტოტების, ფოთლებისგან. თუ შედაპირი მშრალია, ნიადაგი უნდა გაფხვიერდეს, მოირწყას, და შემდეგ დამულჩოს;
- მულჩირებისთვის განკუთვნილი მასალა არ უნდა შეიცავდეს სარეველების თესლს და წინასწარ კარგად უნდა დაქუცმაცდეს;
- თუ მულჩირებისათვის გამოყენებულია მწვანე მასა თხელ ფენად უნდა დალაგდეს, ხშილი მასალა (მაგ., თივა) შეიძლება უფრო სქელ ფენად დაეფინოს (მაგ., 2-10 სმ სისქეზე) ნიადაგის ზედაპირზე;
- შემოდგომით მულჩი უნდა ჩაიხვნას ნიადაგში ან რჩება გაზაფხულამდე. თუ მულჩს ზამთარშიც დატოვებთ, იგი ხელს შეუწყობს ჭაყყალებისა და ნიადაგის სასარგებლო მიკროფლორის გამრავლებას, რაც ნიადაგს ჰუმუსით გაამდიდრებს და სტრუქტურასაც გააუმჯობესებს.

ავტორები 6. ნაპაძე, მ. ჯაშვი

### ორგანული მასალით მულჩირება

ორგანული მასალით მულჩირება ნიადაგის სტრუქტურის გაუმჯობესების კარგი საშუალებაა. გარდა იმისა, რომ მულჩი დაფარული ნიადაგი, ჩამოცვენილი ფოთლები, ნახერხი, ბალახი, პოლიეთილენი, მუყაო, ქაღალდი და სხვა ორგანული და არაორგანული მასალები. დამულჩით მოსავლიანობის გადიდება დიდი ხანია ცნობილია, თუმცა იგი ფართოდ არ გამოყენებოდა, რადგან კულტურის მიხედვით მულჩის ეფექტი უნდად დადგენილი არ არის. პირველად 1914 წელს ეკარგება შავის კუნძულებზე ანანასის და შაქრის ლერწმის პლანტაციებში ასფალტის საფარი გამოიყენა მულჩად.

მანამდე მე-19 საუკუნის დასაწყისში სარეველების წინააღმდეგ ნიადაგის ცემენტითა და ქვით დაფარვა სცადეს. საქართველოში ნიადაგის დამულჩის შესწავლამი დიდი წვლილი მიუძღვის აკად. მ. გოგოლიშვილს. მის მიერ დამტკიცებული იქნა, რომ დამულჩის ეფექტურობა დამოკიდებულია მულჩის (მულჩის) სახეობაზე, გამოყენების ხერხებზე, დროზე, კლიმატურ პირობებზე და სხვა.

### მულჩირებისათვის მასალის არჩევა

მულჩირებისათვის მასალის არჩევა დამოკიდებულია ნიადაგის ტიპზე, კლიმატსა და მულჩირების მიზანზე (სარეველების დათრგუნვა, ტენის აორთქლების შემცირება, ნიადაგის გამდიდრება და სხვ.).

ნებისმიერი მასალით (როგორც ორგანულით, ისე არაორგანულით) მულჩირება თრგუნავს სარეველების ზრდას, იცავს ნიადაგს ტენის წარბი აორთქლებისაგან, არეგულირებს სითბურ რეჟიმს: ზაფხულში ნიადაგი ნაკლებად ხურდება, ხოლო მცენარის ფესვებთან ახლოს შექმნილი ტენიანი გარემო ხელს უწყობს მცენარის ზრდას; ზამთარში კი ნიადაგი უკეთ ინარჩუნებს სითბოს. მაგრამ თუ სარეველების დათრგუნვის, სითბური რეჟიმის რეგულირებისა და ტენის აორთქლების თავიდან აცილების გარდა, ნიადაგის სტრუქტურასა და მცენარის უკეთ გამოკვებაზეც ვფიქრობთ, მაინც უმჯობესია, მულჩირებისათვის ორგანული მასალები გამოვიყენოთ. ორგანული მასალის გარდა, მულჩირებისათვის შესაძლებელია სხვა მა-



ზხით მკურნალობენ: რევმატიზმსა და ტკივილს სახსრებში ართროზისა და მიოკარდის იშემიის ნალვმდენი და მარდმდენი გზების ანთებას. ჩირქოვან ინვაზიებს დაიფიციურებულ ქრონიკულ ტონის ცვენასა და სტორვას. ბზის სამკურნალო თვისებები უძველესი დროიდან არის ცნობილი. მას ჯერ კიდევ ანტიკურ დროს იყენებდნენ, რო-



## ზინობიანში უნივერსალური ინფრასტრუქტურული პროექტები განხორციელდა

ყვარლის მუნიციპალიტეტის სოფელ ზინობიანში საპილოტო რეგიონების ინტეგრირებული განვითარების პროგრამის ფარგლებში და მუნიციპალიტეტის თანდაფინანსებით შიდა საუნბო გზა მოასფალტდება, მოეწყობა უდიდესი ეთნოგრაფიული მუზეუმი, შეხვედრების სივრცე და თანამედროვე სტანდარტების სკვერი. პროექტის მიზანია, ზინობიანის ეთნოსოფლის – როგორც უნიკალური ტურისტული პროდუქტის შექმნა, რომელიც ხელს შეუწყობს ეკონომიკის რაოდენობის და ინვესტიციების მოცულობის ზრდას, ასევე ადგილობრივი მოსახლეობისთვის შეიქმნება დამატებითი სამუშაო ადგილები.



## შორიხვის ნაპირსამაგრი სამუშაოები დასრულდა

სოფელ ბალოჯიანში, მდინარე შორიხვის ნაპირსამაგრი სამუშაოები დასრულდა! პროექტის განხორციელების შედეგად სასოფლო-სამეურნეო სავარგულები დაცული იქნება დატბორვისაგან!

## მდინარე ღურუჯუა ნაპირსამაგრი სამუშაოები მიმდინარეობს

საქართველოს მასშტაბით არ არსებობს ღურუჯუაზე მზაკვარი მდინარე, რომლის ღვარცოფული აზვირების შედეგად გამოწვეული საფლავო შედეგები კარგად ახსოვთ უფროსი თაობის ყვარლებს. გაზაფხულზე თოვლის ინტენსიური დნობის გამო მდინარე ველურ ეტევა კალაპოტში და საშიშროებას უქმნის ქ. ყვარელსა და სასოფლო-სამეურნეო სავარგულებს. საქართველოს მთავრობა მუდმივად ითვალისწინებს ყვარლის მუნიციპალიტეტის ადგილობრივი ხელისუფლების თხოვნას და სისტემატურად გამოყოფს საჭირო ფინანსებს მდინარე ღურუჯისაგან მოსალოდნელი საშიშროების თავიდან აცილებისათვის. სასოფლო-სამეურნეო სავარგულების დატბორვის თავიდან აცილების მიზნით, ყვარელში მდინარე ღურუჯის ნაპირსამაგრი სამუშაოები უკვე მიმდინარეობს. ყვარლის მუნიციპალიტეტის მერი, გივი ზაუტაშვილი მერის პირველ მოადგილესთან, ზურაბ ნემსაძესთან ერთად პროექტით გათვალისწინებულ სამუშაოების მიმდინარეობას ადგილზე გაეცინენ.



## „ილიონის“ მიერ გამოცემული ნიგნების პრეზენტაცია ყვარელში



19 აპრილს, ყვარლის კულტურის განვითარების ცენტრის სცენაზე შედგა ქართული კულტურისა და ხელოვნების საერთაშორისო გაერთიანება „ქართველი“-ს, ლიტერატურული სერია „ილიონი“-ს მიერ გამოცემული ნიგნების პრეზენტაცია. ღონისძიების იდეის ავტორი, დამდგმელი რეჟისორი და წამყვანი გახლდათ, ერთ-ერთი ნიგნის ავტორი (ლექების კრედიტის – „ფიქრები ნარსულიდან“), შოუმენი იოანე ქართველი. ლეგენდარული „ცისფერი ტრიო“-ს სიმღერა – ლურჯი აპრილი დასდევდა ფონად პოეზიის საღამოს, რომელშიც მონაწილეობდნენ პოეტები: კახეთის რეგიონის კულტურის სამსახურის ხელმძღვანელი ლილა ლეგაშვილი; ყვარლის კულტურის განვითარების ცენტრის სამხატვრო ხელმძღვანელი იზოლდა იოსებანი, ლია გიგიაშვილი, გიორგი ზუბიტაშვილი, დეკანოზი ბენიამინ ჩიხორლიძე, ბეჟან კობიაშვილი, რამინ ელიოზიშვილი, ელისო ბუმულაშვილი, ნანა გოგაშვილი, მწერალთა კავშირის თავმჯდომარე, რუსთაველის და სახელმწიფო პრემიის ლაურეატი მაცყალა გონაშვილი, მწერალთა, ხელოვნათა, საზოგადო მოღვაწეთა საერთაშორისო ასოციაცია გულანის დამარსებელი, პრეზიდენტი ნარა მარმანი, ქართული კულტურისა და ხელოვნების საერთაშორისო გაერთიანება „ქართველი“-ს, ლიტერატურული სერია „ილიონი“-ს მიერ გამოცემული ნიგნების რედაქტორი ეკა ავაშაშვილი, მხატვარი ვლადიმერ გელაშვილი, მსახიობი მათა ხეთისაურიშვილი, მაცყალა გონაშვილი საზოგადოებას გააცნო მწერალთა კავშირის გამგეობის გადამწყვეტილება, იოანე ქართველის მწერალთა კავშირის წევრად არჩევის შესახებ. მოწვეულ სტუმრებს საჩუქრად გადაეცათ ვლადიმერ გელაშვილის მიერ შესრულებული ილია ჭავჭავაძის პორტრეტები. ღონისძიების დასასრულს მონაწილეებს ნიგნების პრეზენტაცია მიულოცეს მხარდამჭერებმა: ყვარლის მუნიციპალიტეტის მერმა გივი ზაუტაშვილმა, მერიის კულტურის, სპორტისა და ახალგაზრდობის სამსახურის ხელმძღვანელმა ირაკლი მათიკაშვილმა და კულტურის განვითარების ცენტრის დირექტორმა მათა ზარდაიაშვილმა.

## 25 აპრილიდან საყოველთაო იმუნიზაციის კვირული იწყება

ჯანმრთელობის მსოფლიო ორგანიზაცია მიმდინარე წლის 25 აპრილიდან 29 აპრილის ჩათვლით აღნიშნავს იმუნიზაციის კვირულს. იმუნიზაცია ყოველწლიურად მილიონებით ბავშვს იცავს სიკვდილის, სიბრძნის, ინვალიდობის, გონებრივი ჩამორჩენილობის, და ჯანმრთელობის სხვა მძიმე დარღვევისაგან. სახელმწიფო აფინანსებს ათი დავადების სანაღამდეგო ვაქცინაციას, რომლებიც იცავს ტუბერკულოზის, ჰეპატიტის, დიფტერიის, ყინავხველას, ტეტანუსის, წითელას, წითურას, ყბაყურას, როტა ვირუსული ინფექციის, პაპილომა ვირუსის, პნევმოკოკური ინფექციისაგან. თვითნებური ვაქცინა სერთიფიცირებულია ჯანმრთელობის მსოფლიო ორგანიზაციის მიერ და სრულიად უსაფრთხოა. ამასთანავე, რამდენიმე სხვადასხვა ვაქცინა ერთ ინექციაში კეთდება, რაც ხელს უწყობს აცრების კურსის დროულად დასრულებას და ვაქცინაციის ეფექტურობას. პროფლაქტიკური აცრები ხელს უწყობს ბავშვის იმუნიტეტის ჩამოყალიბებას კონკრეტული დავადების მიმართ. ტუბერკულოზი ბაქტერიული ინფექციაა, რომელიც უპირატესად ფილტვებს აზიანებს. დიფტერია ბაქტერიული ინფექციაა დაავადება, რომლის მიერ გამოყოფილი ტოქსინი იწვევს კუნთების დამბლას, გულის, თირკმელების და ნერ-

ვული სისტემის დაზიანებას. წითელა, წითურა და ყბაყურა ჰაერნეტოვანი გზით გადადებულ დაავადებებია, რის გამოც ამ დაავადებებით დაინფიცირების რისკი მაღალია. წითელამ შეიძლება გამოიწვიოს ფილტვების, ყურის და თავის ტვინის დაზიანება. წითურა იწვევს სმენის, მხედველობის ორგანოების, ცენტრალური ნერვული სისტემის და გულსისხლძარღვთა სისტემის პათოლოგიებს. ის განსაკუთრებით საშიშია ორსულობის დროს, რადგანაც შეიძლება გამოიწვიოს ნაყოფის თანდაყოლილი სიმახინჯეები. ყბაყურა იწვევს სმენის დაქვეითებას, ინფექცია შეიძლება უშვილობის მიზეზიც გახდეს. ტეტანუსი მწვავე ინფექციური დაავადებაა ნერვული სისტემის მძიმე დაზიანებით; ძირითადად მიმდინარეობს და ხშირია სიკვდილიანობის შემთხვევები. ჰეპატიტი ღვიძლის ვირუსული ინფექციური დაავადებაა, რომლის შემდგომი გართულებების ქრონიკული ჰეპატიტი, ციროზი ან ღვიძლის პირველადი კიბო. როტა ვირუსით გამოწვეულია დიარეული დაავადება, რომელიც მცირეწლოვან ბავშვებში მწვავე დიარეის (ეგრეთ წოდებული „კუჩის აშლის“) ყველაზე გავრცელებული მიზეზია. როტა ვირუსული ინფექცია გადაეცემა პირდაპირი (უშუალოდ ადამიანიდან ადამიანზე) ან არაპირდაპირი (დაბინძურებული საგნების

## სკორტულ ასპარეზობებზე

### თავისუფალი ჭიდაობა

ქ. რუსთაველა ჩატარდა საქართველოს ჩემპიონატი თავისუფალ ჭიდაობაში 23 წლამდე ჯგუფის, სადაც წარმატებით იასპარეზეს ყვარლის სასპორტო სკოლის მოჭიდავეებმა. 65 კილოგრამ წონით კატეგორიაში მიხეილ ბერძენიშვილმა და 70 კილოგრამ წონით კატეგორიაში ნიკოლოზ ბუმულაშვილმა მოიპოვეს ბრინჯაოს მედლები და მყარად დაიმკვიდრეს ადგილი საქართველოს ეროვნული ნაკრების შემადგენლობაში. (მწვრთნელი მალხაზ როზინაშვილი).

### ქართული ჭიდაობა

მიმდინარე წლის 24-25 მარტს გურჯაანში გაიმართა საქართველოს ჩემპიონატი ქართულ ჭიდაობაში, სადაც ყვარლის სასპორტო სკოლის აღსაზრდელებმა შალვა გულაშვილმა და ლუკა ვარდაიშვილმა მოიპოვეს ბრინჯაოს მედლები. (მწვრთნელი გიორგი ზაკალაშვილი).

### კუილო

თბილისში ჩატარებულ საქართველოს ჩემპიონატზე ჭაბუკთა შორის შესანიშნავად იასპარეზა დავით ხარაზიშვილმა. მან მძიმე წონაში ყველა მეტოქე დაამარცხა და დაეუფლა ქვეყნის ჩემპიონატის ოქროს მედალს. (მწვრთნელი ილია მჭედლიშვილი).

<b>გაზეთი ხელმძღვანელობს თავისუფალი პრესის პრინციპით. დამფუძნებელია ყვარლის მუნიციპალიტეტის საკრებულო, ხოლო გამომცემელი შპს „მედია ცენტრი“. გაზეთში გამოქვეყნებული წერილების ავტორთა თვალსაზრისი შესაძლოა არ ემთხვეოდეს რედაქციისას. ავტორები თავად ავტებენ პასუხს მასალაში მოტანილი ფაქტების, არგუმენტებისა თუ ციტატების სიზუსტეზე. შემოსული წერილები ავტორებს არ უბრუნდებათ.</b>	<b>დირექტორი ალექსანდრა გიგილოშვილი მოადგილე ნუგზარ ღონიაშვილი</b>	<b>პასუხისმგებელი მდივანი ია გიგიანაშვილი კორესპონდენტი დალი ტატულიშვილი</b>	<b>რედაქციის მისამართი: ქ. ყვარალი, კუდიგორის №2 საკონტაქტო ტელეფონი: 22-01-86</b>
--	--	--	--