

G 11493  
2

საქართველოს  
სამხრეთ-აღმოსავლეთი  
საქართველოს



საქართველოს  
სამხრეთ-აღმოსავლეთი  
საქართველოს



სსიპ-2000  
საგარეო ურთიერთობების  
სამსახური



ЭКАТЕРИНЭ  
БАГЛАВАДЗЕ

ИЗДАТЕЛЬСТВО «ХЕЛОВНЕБА» ТБИЛИСИ 1980



# უკანა შიგნითი საქმის შესახებ

გამომცემლობა «საბჭოთა» თბილისი 1980



რედაქტორი ოთარ ეგაძე  
Редактор ОТАР ЭГАДЗЕ

~~75 (C 41)~~

~~ББК 85.14 (21) Я6~~

75 (C 922) (092 ბალაგადე) (084)

~~344~~

C 11 493  
2

1) ჩახველი სსცეხზე 2) ვალოვადე, ვაიციხე

© გამომცემლობა „ხელოვნება“, თბილისი. 1980

M-605

80103

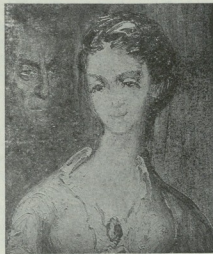
ბ.ა.პ. № 295-80

ქ. შაბაძის ხაზ. სპპ.  
სსრ სსბუნაწივერო  
ბისკუპლიკაწი  
ბისკუპლიკაწი

[1980] ილი

22x30

8-40



საქართველოს სსრ ხელოვნების დამსახურებული მოღვაწის ეკატერინე ბაღდავაძის შემოქმედება მკვეთრად გამოვლენილი ინდივიდუალური თავისებურებებით ხასიათდება.

ეკ. ბაღდავაძემ ნიჭიერებითა და შრომისმოყვარეობით ჯერ კიდევ თბილისის სამხატვრო აკადემიაში სწავლის დროს მიიპყრო პედაგოგების: უ. ჯაფარიძის, მ. თოიძის, ვ. სიღამონიერის თავის, კ. სანაძის ყურადღება. აკადემიის ასპირანტურაში სწავლისას განსაკუთრებულ მზრუნველობას იჩენდა მის მიმართ უშუალო ხელმძღვანელი პროფესორი მ. თოიძე.

ეკ. ბაღდავაძის ინდივიდუალური მონაცემები — ფერისა და კოლორიტის ფაქიზი შეგრძნება, სამყაროს რომანტიკული ხედვა, მ. თოიძის ყურადღებასა და სიმპათიებს იმსახურებდა.

მხატვარმა თავისი შემოქმედებითი მრწამსი გამოავლინა უკვე პირველ პერსონალურ გამოფენაზე, რომელიც 1946 წელს მოენყო; იგი დამთავალიერებლის წინაშე წარსდგა, როგორც მკაფიოდ გამოკვეთილი ინდივიდუალური შემოქმედებითი სახის მქონე ხელოვანი.

ქვეყანა ჯერ კიდევ ახალდამთავრებული „ომით სუნთქავდა“. ომი იყო ხელოვნების მთავარი თემა. ასეთ დროს გამოჩნდა ქართულ სახვით ხელოვნებაში ფერმწერი ეკ. ბაღდავაძე. ომისშემდგომი წლების სუსხიან ატმოსფეროში, მან ინტიმი, სითბო, ქალური მომხიბვლე-

ლობა შეიტანა, ადამიანის სულის უფაქიზესი ნიუანსების არსებობა შეახსენა ხალხს. მისი გამოჩენა მოულოდნელიც იყო და დროულიც, ამიტომ საზოგადოების დიდი ინტერესი გამოიწვია.

ეკ. ბაღდავაძის ნაწარმოებთა ძირითადი ნაწილი მისი ფანტაზიით შექმნილი ქალთა პორტრეტებია; მათ შორის გვხვდება განსხვავებული გარეგნობისა და ფსიქოლოგიის ტიპები, მაგრამ ძირითადად მისი ქალები მხატვრის იდეალს შეესაბამებიან. ყველა მათგანში ხაზგასმულია ქალურობა, სინაზე, სულიერი სიმინდე, კდემამოსილება, გარეგნული სილამაზე. მხატვარმა თანამედროვეთა მრავალი პორტრეტიც დაწერა. მკვეთრი საზღვარი ფანტაზიით შექმნილ და კონკრეტულ პიროვნებათა პორტრეტებს შორის არ არსებობს. ეს უკანასკნელი განზოგადებულნი, გამდიდრებულნი და გარდაქმნილნი არიან მხატვრის ფანტაზიით. ხოლო მხატვრის მიერ შექმნილი ზოგად-ტიპური სახეები კონკრეტულ შთაბეჭდილებებს ემყარებიან.

ქალთა განზოგადებულ-იდეალიზებულ და, ამავე დროს, ხელშეახებად ცოცხალ, კონკრეტულ სახეებში ავტორი ქალის სხვადასხვა განცდასა და განწყობილებას გადმოსცემს. ქალი დედა, ქალი ხელოვანი, ქალი ხელოვანთა შთაგონების წყარო, ქალი მშრომელი, მშვიდობის მოსურნე, სიცოცხლით სავსე თანამედროვე გოგონები — აი, ის გმირები, რომელთა სულიერი

შობრაობის ფიქსირება მხატვრის პორტრეტული ფანრის ნამუშევართა უმრავლესობა.

ქალთა პორტრეტებს შორის, ხასიათის გახკნის სიღრმითა და დამაჯერებლობის ძალით, განსაკუთრებით საყურადღებოა მისი მრავალრიცხოვანი ავტოპორტრეტები.

ერთ-ერთი საუკეთესოთაგანია შემოქმედებითი გზის დასაწყისში შექმნილი ავტოპორტრეტი. ახალგაზრდა მხატვარი იმედიანად უყურებს სამყაროს. ენერჯია, საკუთარი ძალებისადმი რწმენა, მტკიცე გადაწყვეტილება იკითხება მის სახეზე. დიდი შინაგანი ძალის მიუხედავად, იგი ფაქიზი და მომხიზალია. ოპტიმიზმით, ცხოვრებისეული ძალით, ყოფიერების სისარულით არის აღსავსე 1968 წელს შექმნილი ავტოპორტრეტი „სიცოცხლე გრძელდება“ (ბ), რომელშიც იგაქმნება ჩვენი ეპოქის მოუსვენარი მავსიციები.

პორტრეტის ფანრში ეკ. ბაღდავაძე ფაქიზ ფსიქოლოგად და შესანიშნავ ფიზიონომისტად გვევლინება. ადამიანის განცდები და განწყობილებები, რომელთა ასახვაც მრავალი მისი ნამუშევრის მთავარი ამოცანაა, სწრაფად იცვლება და დიდ დაძაბვას მოითხოვს მხატვრისაგან. უმრავლეს შემთხვევაში ბაღდავაძე წარმატებით ართმევს თავს ამ ამოცანას. მისი წერის თეთრი „ა ლა პრიმი“ საესტეტიკო შესატყვისება განწყობილებათა დინამიზმს.

მხატვარი ნაკლებ ყურადღებას აქცევდა ნახატის სიზუსტეს, მთელი მისი ყურადღება მიმართული იყო პორტრეტის ყველა შემადგენელი ნაწილის გამომსახველობისაკენ.

ზოგჯერ პორტრეტში დიდ მნიშვნელობას იძენს დეტალი, მაგალითად, ყვავილი, რომელიც ხშირად ხელთ უპყრიათ ბაღდავაძისეულ ქალებს (და ხშირად ამავე ყვავილის სახელი ჰქვიათ). ამ ნამუშევრებში სილაზიზმა და მშვენიერების ორი სიმბოლოა შედარებული.

ზოგიერთ პორტრეტში ავტორის სოუფტური მომენტი შეაქვს უკანა პლანზე იმ ადამიანთა „აჩრდილებს“ გამოსახვით, რომელნიც წარმოადგენენ ასახული ადამიანის ინტერესის საგანს, მაგალითად, „შოაგონება“, „იდეალური სევადა“. ზოგან სურათზე აღბეჭდილის სილაზიზმა და ახალგაზრდობას ხაზი ესმება უკანა პლანზე გამოსახულ მიოხუცთა „აჩრდილებთან“ დაპირისპირებით.

ეკ. ბაღდავაძის გმირთა გამომეტყველება ყოველთვის ამჟღავნებს მათ აქტიურ ემოციურ დამოკიდებულებას სამყაროსთან. ავტორი ცდი-

ლობს მხასველთან მჭიდრო კონტაქტის დამყარებას. ამ მიზნის განსახორციელებლად მიმართული ბაღდავაძის ნამუშევართა ფორმა: მისი პორტრეტებისათვის დამახასიათებელი ლაკონიური კომპოზიციები, სივრცის შეზღუდვა მუქი ფონით; პიროვნების გამოსახვა სასურათო სიმბრტყესთან ახლოს, რელიეფური მონასმები, რომელთაც თითოეუ ჩარჩოვან დადმოჰყავთ ფიგურა, მიმზიდველი ფერადოვანი გადაწყვეტები; გარე ფორმის დაუსრულებლობა ნაწარმოების შინაგანი დასრულებლობის დროს, რასაც შესრულების ეტიუდური მანერაც განაპირობებს, აძლიერებს მასუბრეელთან კონტაქტს, თანავტორობის შესაძლებლობას აძლევს მას. უპირველეს ყოვლისა კი მასურებელთან კონტაქტის დამყარებას განაპირობებს ასახულ პიროვნებათა განწყობილებებისა და განცდების გულწრფელი გამომოდლავენება და ის კეთილგანწყობილება, რაც გამოსჭვივის მათ სახეებში.

ისტორიულ პირთა პორტრეტებს მხატვარი ისეთ სოუფტურ გასაღებს უძებნის, რაც მას ამ სახეების ინტიმური გახსნის საშუალებას მისცემს, მაგალითად, „გამომშვიდობება ყვავილებთან“ (ახალგაიფუებული თამარი ეთხოვება ბავშვობის სანუკვარ ოცნებებს, რომელთაც აქ ყვავილები განსახიერებენ), ან „იებთან შეხვედრა“ (სამშობლოდან გადახვეწილ რუსთველს იებთან შეხვედრამ მშობლი კუთხე გაახსენა). ამ ნამუშევრებში ყვავილები სიმბოლოებია და,ამავე დროს, გარკვეულ სოუფტურ დატვირთვასაც ატარებენ.

ისტორიულ პირთა მასურებელთან დასახლოებლად ბაღდავაძე ფორმის ისეთსაც გადაწყვეტას მიმართავს, რაც საერთოდ დამახასიათებელია მისი პორტრეტებისათვის და აღწევს კიდევ მიზანს — იზღუდა დროისა და რეალობის საზღვარი, წარსულის გმირებს ანიჭებთ თანამედროვე, ახლობელ ადამიანებად.

პორტრეტების ქრონოლოგიური განხილვა გვიჩვენებს, რომ ადრინდელი ნამუშევრები (40-იანი წლებიდან) უფრო სადაა. სურათზე გამოხსულთა სახეებზე ყოფიერი ზრუნვის კვალი იკითხება. ისინი ჩაფლული არიან საკუთარ სამყაროში. პორტრეტთა პირველი გმირების გულდახურობისა შემდგომში თანდათან ცვლის სულიერი მოძრაობის უფრო გულახდილი გამჟღავნება. სხეულის მოძრაობაც უფრო დინამიური ხდება. გმირები იძინენ თანამედროვეობისათვის დამახასიათებელ შინაგან ტონუსს და გარკვეულ ნიშნებს. უფრო თვალსაჩინო ხდება



მხატვრის შემოქმედებისათვის დამახასიათებელი დეკორატიულობა.

ეკ. ბაღდავაძის მრავალფეროვანი კომპოზიციები თემატურად საკმაოდ მრავალფეროვანია. მათ შორის მნიშვნელოვანი ადგილი უჭირავს ისტორიულ თემას. ეკ. ბაღდავაძე ბუნებით რომანტიკოსია და, ბუნებრივია, რომ ისტორიულ წარსულში განსაკუთრებით ის თემები აინტერესებს, რომელთაც პოეზიის შარვანდები მოსაეს, კერძოდ, ეპიზოდები ქართველი და რუსი პოეტების ურთიერთობიდან. მათში მფლანგდება სტუმართმოყვარეობისა და მოძმე ხალხთან მეგობრობის ეროვნული ტრადიციები. ეს თემები ამითაც იზიდავს მხატვარს, რომ საშუალებას აძლევს გადმოისცეს ფერწერის თვალსაზრისით საინტერესო მდიდარი მასალა—ძველებური ქართული ტანსაცმელი და აქსესუარები.

ეკ. ბაღდავაძე მიზნად არ ისახავს კონკრეტული სუბიექტების ისტორიულ-დოკუმენტურ გაოცებლებას, მისი ნამუშევრები იმ ეპოქათა ღრმა შესწავლა-ანალიზზე დაფუძნებული კი არ არის, არამედ მხატვრის წარმოსახვაში არსებული ზოგადი წარმოდგენის გადმოცემა ტილოზე.

ასეთია პუშკინისა და ლერმონტოვის საქართველოში ყოფნის ამსახველი რამდენიმე ნამუშევარი, რომელთაც იგრძნობა ამაღლებული განწყობილება და გულბობლი ადამიანური დამოკიდებულებანი, რაც ახასიათებდა ქართველი საზოგადოებისა და რუსი ხალხის ამ შესანიშნავი შვილების ურთიერთობას.

განსაკუთრებით მომხიბლავია საქართველოს ლიტერატურულ მუზეუმში დაცული კომპოზიცია „პუშკინი საქართველოში“. ამ ნამუშევარში გაცოცხლებულია პუშკინის ცხოვრების ერთი უღრუბლო დღე. ეს ნამუშევარი აღსასვება სისპეტაკით, პოეტურობით, კეთილგანწყობილებით, გაყვლითილია პატივითა და სინათლით. დეტალები გულდასმითაა დამუშავებული. გრაციოზული მოძრაობა, ნათელი ფერები, ჰაეროვანი მონასმები სიცოცხლით ავსებენ მას.

შთამბეჭდავია სურათი „ბარათაშვილი მეგობარ ქალთა შორის“. ფიგურათა მოძრაობები, მათი შინაგანი დაძაბულობა, გაფრიალებული თავსაბურავები, ტყვიისფერი ცა, მღელვარე მონასმები რომანტიკულ სუნთქვას ანიჭებენ ნაწარმოებს.

ფერტილოზე „აკაკი წერეთელი გლვებთან“ ფიგურები განლაგებულია ახლო პლანზე. ავ-

ტორი, საერთო ამბილევებული განწყობილების გადმოცემასთან ერთად, კოლორიტულ ტიპაჟზეც ამახვილებს ყურადღებას: პოეტისადმი ქართველი ხალხის სიყვარულია ასახული კომპოზიციებში: „აკაკის სტუმრობა“, „აკაკის გაცილება“, „აკაკის იუბილუ საჩხერეში“.

ეკ. ბაღდავაძე კომპოზიციებშიც, ისე როგორც პორტრეტის ფანშში, ქალის უბადლო მომღერალია. იგი მჭიდროდ უკავშირებს ერთმანეთს პოეზიისა და ქალის თემებს. პოეტები წარმოდგენილი არიან მშვენიერ ასულთა გარემოცვაში, რომელნიც, ქართული ხელოვნების ტრადიციისამებრ, სამყაროს სილამაზის გვირგვინად, პოეზიის შთაგონების წყაროდ გვევლინებიან.

ფართო განზოგადებულობით გამოირჩევაქ თანამედროვეობის თემებზე შექმნილი კომპოზიციები: „შრომის გმირები“ და „გამარჯვებული სუბიექტი“.

მხატვარი თავისებურ მიდგომას ავლენს შრომისა და მშვიდობის თემებისადმი. შრომა და მშვიდობა ადამიანის უპირველესი სასიცოცხლო აუცილებლობანია. მათთან განუყოფლად დაკავშირებული ქალის ოცნებები და იმედები. ეკ. ბაღდავაძეს უფრო შრომისა თუ ბრძოლაში წარმატებით გამონეული სახეიმი ატმოსფეროს ასახვა იზიდავდა, რადგან ადამიანი ყველაზე უფრო ბედნიერი, ამაღლებული და ლამაზია ძნელად მოპოვებული წარმატების გაცდისას. კომპოზიცია „შრომის გმირები“ სწორედ ასეთი სახეიმი განწყობით არის გამსჭვალული; მასში ავტორი მეტ ინდივიდუალობას ანიჭებს პერსონაჟებს, ირჩევს ტიპებს, გადმოცემს კოლმეურნეთა ფსიქოლოგიას, კოლექტივის სინარულს, გამონეულს ამხანაგის მიერ მოპოვებული წარმატებით. სურათის ნათელი კოლორიტი ხელს უწყობს სახეიმი განწყობის შექმნას.

შრომის თემას ეძღვნება „მოსავლის დედოფალი“. იგი ალგორითული ხასიათისაა. ხალხი მზრუნველად დახატიალებს თავს მოსავლის ჭირვეულ დედოფალს. მათ სახეებზე იგრძნობა ის დაძაბულობა და შუშფოთება, რაც აუცილებლად თან ახლავს ყოველგვარი მიზნის განხორციელებისათვის სწრაფვას. ვირტუალურია აქ ავტორის ფერწერა. ორიოდ მსუყე მონასმით შექმნილია ფიგურათა ექსპრესიული რაკურსები, ფესტები, ტიპაჟი, სახის გამომეტყველება. ნამუშევარი თითოეული ერთი ამოსუნთქვითაა დაწერილი.



ეკ. ბაღდავაძის შემოქმედებაში შრომის თემა მშვიდობის თემატანაა გადაჯაჭვული. ამ თემაზე შექმნილ ნამუშევრებშიც ნათლად ვლინდება მხატვრის ესთეტიკური კონცეფცია. მას იმით და ყოველგვარ ბოროტებასთან ბრძოლის საუკეთესო გზად მიიჩნება მშვენიერების ასახვა. მშვიდობის თემა ექვემდებარება „ყუმბარის ნაცვლად ბრონეულში“. ორი ქალიშვილი და ქაბუჯი ცოცხალი, გასხივოსნებული სახეებით შესცივნილებენ ბრონეულს ნაყოფს, რომელიც აქ შრომის, სილამაზისა და მშვიდობის სიმბოლოა.

საინტერესო ნამუშევრები შექმნიდა ბაღდავაძემ პეიზაჟის ფანჯრაში. მისი პეიზაჟები ყოველთვის გაცოცხლებულია ადამიანთა ფიგურებით, ხოლო კომპოზიციებში თითქმის ყოველთვის შეტანილია პეიზაჟი, რომელიც აქტიურ როლს თამაშობს განწყობილების შექმნაში; ამიტომ ბაღდავაძის პეიზაჟებსა და კომპოზიციებს შორის მკვეთრი საზღვარი არ არსებობს. მას ბუნება აინტერესებს მხოლოდ ადამიანთან დამოკიდებულებაში.

მხატვარი პეიზაჟს არასოდეს ხატავდა ნატურადან, მაგრამ მათში შევიცნობთ ქართლის, კახეთის ან ძველი თბილისისათვის დამახასიათებელ ხედვებს, მათში ვლინდება მხატვრის სიყვარული მშობელი ხალხისა და სამშობლოს ბუნებისადმი, მისი შემოქმედების შინაგანი ქართულობა.

მხატვარს იტაცებს მოძრაობის პლასტიკის, ცვეკის რიტმიკის, სიმღერის ფერწერის საშუალებით გადმოცემის პრობლემა. ეკ. ბაღდავაძის შემოქმედება განცდათა სიფაქიზით, ამაღლებული განწყობით, რიტმიკით, მუსიკასა და პოეზიასთან იწვევს ასოციაციებს; მისი პერსონაჟების პლასტიკა, ზოგი ნაწარმოების კომპოზიციური წყობა, სიყვარული ლამაზი კოსტიუმებისა და სამკაულებისადმი კი — სასცენო-დეკორატიულ ხელოვნებასთან.

ეკ. ბაღდავაძე ასწრებდა თავისი სულიერი ფორაქის მომენტალურ ფიქსირებას განცდის მიმდინარეობის პროცესში. მიუღვარებოთ შესრულებული მისი ნამუშევრები დიდ ემოციურ ზემოქმედებას ახდენენ მაყურებელზე.

თანდათან საგრძნობლად იცვლებოდა ეკ. ბაღდავაძის ნამუშევართა მხატვრული ფორმა. 40-იანი წლების ნამუშევრების კოლორიტი შედარებით მუქი იყო. თუ ადრე მხატვარი უპირატესობას ანიჭებდა თბილი ფერების პარმონიულ გადასვლებსა და ტონალურ დამოკიდებუ-

ლებებს, შემდგომში იგი ცივი და თბილი, ნათელი და მუქი ფერებით ქმნის პარმონიას. უკანასკნელ წლებში ახალგაზრდული ხალისიანობით გამოირჩეოდა მისი პალიტრა. წითელი, თეთრი, ყვითელი, მუქი ყავისფერი, იასამნისფერი, იისფერი, ლურჯი ფერები მთელი ძალითა და სისავსით ფერს მის ტილოებზე.

იცვლება წერის მანერაც. მოკლე, თხელ მონასმებს ცვლის თანამი, არტისტული, მსუყე მონასმები. 50-იანი წლებიდან ბაღდავაძისათვის დამახასიათებელი ხდება შეუხავებელი ფერებით წერა. მხატვარი ფუნჯით კრებს ორ (უფრო ხშირად კონტრასტულ) ფერს. ფუნჯის ტილოზე დაწოდებული დროს საღებავის ნაწილი ისრისება, ნაწილი კი რჩება რელიეფური მასის სახით. ამ გზით მიიღება ორბადი სხვაობა: საღებავის განსხვავებული რელიეფური დონეები და შეურეველი, მთელი ძალით მჭდური ფერის გვერდით შერეული საღებავის უფრო ნაზი, მქრქალი ფერადონება.

სხვადასხვა მოხაზულობის სიფართისა და სიმსუყის მონასმები, ზოგი ფუნჯით არის დაწერილი. ზოგი — მასტახინით. გარდა ამისა, ეკ. ბაღდავაძე ხშირად „რთავს“ თავის ნამუშევრებს პირდაპირ ტუბიდან მოსხმული საღებავის ტყვიით.

რელიეფურ მონასმებზე სინათლის დაცემის შედეგად მიღებული შუქ-ჩრდილი კიდევ უფრო ზრდის ზედაპირის დაძაბულობას. ამონხეილი ადგილები ძვირფასი თვლებივით ბრწყინავენ. მაყურებელს ხიბლავს ეკ. ბაღდავაძის პალიტრის მრავალფეროვნება, მიუხედავად იმისა, რომ იგი უმრავლეს შემთხვევაში სამოთხის ფერს იყენებს. ჩამოთვლილი ხერხების კომპლექსური გამოყენების შედეგად, მისი ნამუშევრების ზედაპირი მდიდრულ, საზეიმო იერს იძენს. ამდენი განსხვავება და კონტრასტი, ფერებისა და მონასმების რიტმები ქმნის განსაკუთრებულ დინამიზმს და ექსპრესიას, სიცოცხლით ავსებს სურათს.

სურათის ზედაპირის ასეთი მრავალფეროვნება არასოდეს იწვევს სიჭრელეს, რაც მხატვრის დახვეწილ გემოვნებაზე მეტყველებს. მისი ნამუშევრები პარმონიის შთაბეჭდილებას ქმნიან, მიუხედავად იმისა, რომ მთლიანად კონტრასტებზე არიან აგებულნი.

ნამუშევრების დასრულებული მხატვრული სახის შექმნაში გარკვეული როლს ასრულებს ჩარჩოც, რომლის შერჩევასაც ხელოვანი დიდ ყურადღებას აქცევდა.

ეკ. ბაღდავაძე საგანთა ფორმების მოდელირებას შუქ-ჩრდილების საშუალებით აღწევდა. ადამიანის გამოსახვისას მის რეალურ პროპორციებს ეყრდნობოდა, არ მიმართავდა სხეულის ცანკრას დერეფირიგებას, თუმცა არც ზედამინიწინიონი სიზუსტის დაცვით იზღუდავდა თავს. ნახატის ანატომიურ სიზუსტეს ზშირად სწირავდა მიძრავობის, ფესტის, მიმიკის გამომსახველობას. გარდა ორიოდ ნამუშევრისა, სადაც ადამიანის სხეულის პროპორციათა პარმონია მკვეთრად დადგინებული, მაყურებელი ამ უზუსტობას ვერც ამჩნევს, ნამუშევართა ემოციური მთლიანობის გამო.

ზოგჯერ მისი ნამუშევრების კომპოზიციური სქემებიც არ გამოირჩევა ორიგინალობით, მაგრამ არ შეინიშნება წარსულის დიდოსტატთა ტექნიკური ხერხების მექანიკური გამომოტანა. ძველი კომპოზიციური სქემები, გარდატეხილი მხატვრის შემოქმედებითი ტემპერამენტისა და ფანტაზიის პრიზმაში, შენივთებული საქართველოს ბუნების, ქართული ხასიათისა და პლასტიკის ბაღდავაძისეულ განცდასთან, ფერისა და კოლორიტის თავისებურ გრძობასთან, ახლებურ, მხოლოდ მისი შემოქმედებისათვის დამახასიათებელ, განუმეორებელ პოეტურ სივცხლეს იძენს.

ეკ. ბაღდავაძე დიდ ყურადღებას აქცევდა წერის მანერის გამომსახველობას. იგი წამყვან მნიშვნელობას ანიჭებდა ნაწარმოების ემოციურ გახსნას. ნაწარმოების დამთავრებამდე ემოციური ტონუსის შესანარჩუნებლად (ნაწილობრივ ამისათვის ზრუნვით აიხსნება მისი ნამუშევრების ზომების სიმცირე), სჭირდებოდა უაღრესად სხარტი და გამომსახველი ფორმა.

მხატვარმა მაქსიმალური დეტირით გამოავლინა ე. წ. ფერწერული მანერის გამომსახველობითი შესაძლებლობების ყველა კომპონენტი. მაქსიმალურად დატვირთა გამოსახვის ყველაზე ელემენტარული საშუალება — მონასხმი. წლების განმავლობაში იგი თანდათან ზრდად მონასხმის, როგორც სახეით, ისე დეკორატიულ და დინამიკურ შესაძლებლობებს.

წერის მანერა, მონასხმი მასთან სურათის რიტმიკისა და დინამიკის შექმნის მნიშვნელო-

ვანი საშუალებებია. ეკ. ბაღდავაძის შემოქმედებაში განსაკუთრებული ძალით გამოვლინდა ზეთის საღებავის მთელი მომხიბვლელობა — მოქნილობა, მარწყინვალეობა, ფერთა ყდრადობის ძალა.

თანამედროვეობა და ტრადიციები თავისებურადაა შერწყმული მის შემოქმედებაში. წარსულშიც და თანამედროვეობაშიც იგი ზოგადსაკუბრობო ჰუმანისტურ იდეალებზე დამყარებულ შინაარსს ეძიებდა. ბუნებით ესთეტი შემოქმედი ისწარფოდა თავის ნამუშევრებში გადმოქმენდა და ახლებურად აემტყველებინა პენი, სინატიფე და მომხიბვლელობა.

ეკ. ბაღდავაძის შუა და ბოლო პერიოდის ნაწარმოებთა გმირებს შინაგანი ტონუსი და გარეგნობა, ფორმის ექსპრესიულობის ინტენსიური ძიება, თამამი დამოკიდებულება ფანრის პირობითობასთან თუ შინაარსობრივ სტერეოტიპთან, საერთოდ, მთელი მისი მხატვრული აზროვნება და არა მხოლოდ შესრულების ტექნიკა, ბაღდავაძეს თანამედროვე ხელოვანად წარმოგვიდგენს, თუმცა მის შემოქმედებაში ცოტა გვხვდება თანამედროვე სინამდვილის ფაქტების ამსახველი ნამუშევრები.

ცხოვრებისეული წინააღმდეგობები ეკ. ბაღდავაძის შემოქმედებაში ძირითადად განწყობილებების სახით გლინდება და არა ნაწარმოების გმირთა კონკრეტულ უთიერთდამოკიდებულებებში. მის შემოქმედებაში ძლიერია სუბიექტური მომენტი, მაგრამ სუბიექტურობა მასთან არ გადაიბის საბიექტივიზმში. თვითგამოხატვა მისთვის თვითმიზანი კი არა, მაყურებელთან კონტაქტის დამყარების საშუალებაა. თავის ნამუშევრებში მხატვარი გულს უშლის ადამიანებს.

მოუხედავად იმისა, რომ ეკ. ბაღდავაძის შემოქმედება რამდენადმე მოკლებულია კონკრეტულობა-რეალურობის ძალას, მას თავისი სინრფელითა და ჰუმანურობით, სინამდვილესთან ფაქიზი პოეტური დამოკიდებულებით, შესანიშნავი ფერწერული და კოლორისტული ღირსებებით, ორიგინალური მხატვრული ხედვით მნიშვნელოვანი წვლილი შეაქვს ჩვენი ხალხის სულიერი კულტურის საგანძურში.

ეკატერინე გაჩეჩილაძე

- მატბირინ ნიკოლოზის ასული ბაღდაშვიდი დაიბადა 1916 წლის 27 ივნისს, საქართველოში, თბილისში, მუშის ოჯახში.
- 1934-1940 წლებში სწავლობდა თბილისის სამხატვრო აკადემიის ფერწერის ფაკულტეტზე. პედაგოგები — უ. ჭაფარიძე, ვ. სიღამონ-ერისთავი, მ. თოძი, კ. სანაძე, დ. კაკაბაძე.
- აკადემიის დამთავრების შემდეგ ჩაირიცხა ფერწერის ფაკულტეტის ასპირანტურაში (ხელმძღვანელი პროფ. მ. თოძი).
- 1946 წ. დამთავრა ასპირანტურა. ამავე წელს თბილისში, მხატვართა კლუბში, მოეწყო მისი ნამუშევრების პირველი საანგარიშო გამოფენა.
- 1948 წ. მიიღეს მხატვართა კავშირის წევრად.
- 1948-1953 წლებში მუშაობდა გამომცემლობა „ნაკადულში“ მხატვრულ რედაქტორად.
- 1957 წლის 5 დეკემბერს თბილისში, ხელოვნების მუშაკთა სახლში, გაიხსნა მისი ნამუშევრების მეორე პერსონალური გამოფენა.
- 1958 წ. ხელოვნების განვითარებაში თვალსაჩინო დამსახურებისათვის დაჯილდოვდა საპატიო ნიშნის ორდენით.
- 1960 წ. მიენიჭა ხელოვნების დამსახურებული მოღვაწის წოდება.
- 1966-1975 წლებში ფერწერასა და კომპოზიციას ასწავლიდა თბილისის სახელმწიფო უნივერსიტეტის ხელოვნების საზოგადოებრივ პროფესიათა ფაკულტეტზე.
- 1975 წ. გარდაიცვალა.
- დაკრძალულია თბილისში, მწერალთა და საზოგადო მოღვაწეთა ღიძუბის პანთეონში.



Творчество заслуженного деятеля искусств Грузинской ССР Экатерины Багдавадзе — творчество ярко выраженной индивидуальности.

Э. Багдавадзе своим талантом и трудолюбием еще в годы учебы в Тбилисской Академии художеств привлекла внимание педагогов У. Джапаридзе, М. Тоидзе, В. Сидамон-Эрстави, К. Санадзе. Во время учебы в аспирантуре Академии художеств особую заботу о ней проявляет непосредственный ее руководитель проф. М. Тоидзе. Внимание и симпатии его привлекли индивидуальные данные Э. Багдавадзе — тонкое ощущение цвета и колорита, романтическое видение мира.

Творческое кредо Э. Багдавадзе проявилось уже на первой персональной выставке, которая была организована в 1946 году. На этой выставке она предстала как художник с ярко выраженной творческой индивидуальностью.

В стране все еще чувствовалось дыхание недавно закончившейся войны. Война была основной темой искусства тех лет. Именно в этот период появился в грузинском изобразительном искусстве художник Экатерины Багдавадзе. В суровую атмосферу послевоенных лет она внесла своими произведениями интим и тепло, напоминая людям о тончайших нюансах человеческой души. Появление это было неожиданным и своевременным, поэтому и вызвало большой интерес общественности.

Большая часть произведений Э. Багдавадзе — это портреты созданных ее фантазией женщин. Среди них встречаются и внешие и психологически различные типы, но в основном

эти образы соответствуют идеалу художника — всех характеризует женственность, лежкость, душевная чистота, скромность, внешняя красота.

Багдавадзе написала также несколько портретов своих современниц. Нет резкой грани между портретами, созданными ее фантазией, и портретами конкретных лиц, эти последние обобщены, обогащены и перевоплощены художником, а созданные фантазией общетипичные образы основаны на конкретных впечатлениях.

В обобщенно-идеализированных и в то же время оцутимо живых, конкретных лицах женщин автор передает различные переживания и настроения. Женщина-мать, женщина-творец, женщина — источник вдохновения, женщина-труженица, живеерадостные современные девушки — это те герои, отражение духовного мира которых является основной целью портретного жанра художницы.

Глубиной раскрытия характера, силой убедительности особо примечательны ее многочисленные автопортреты.

Одним из лучших является автопортрет, созданный в начале творческого пути. Молодая художница с надеждой смотрит на мир. Энергия, уверенность в собственных силах, полная решимость озаряют ее лицо. Большая внутренняя сила сочетается с нежностью и обаянием.

Оптимизмом, жизненной силой, радостью бытия наполнен автопортрет «Жизнь продолжается» (б), созданный в 1968 г. В нем чувствуется беспокойный, учащенный пульс нашей эпохи.

В портретном жанре Э. Багдавадзе показала себя тонким психологом и прекрасным физиономистом. Главная задача многих ее работ — отражение человеческих переживаний и настроений; они быстро меняются и поэтому требуют от художника большого напряжения. В большинстве случаев Багдавадзе успешно справилась с этой задачей. Метод ее письма «а ля прима» полностью соответствует динамизму настроений.

Э. Багдавадзе мало внимания уделяла точности рисунка, все ее внимание было направлено на выразительность мимики и жестов ее персонажей.

Иногда в портрете большое значение приобретает деталь. Например, цветок, который держат в руках багдавадзевские женщины (часто носящие имя того же цветка). В этих работах сравниваются символы Красоты и Прекрасного.

В некоторые портреты художница вносит сюжетный момент: изображает на заднем плане «призраки» тех людей, которые являются предметом интереса портретируемых. Таковы, например, картины «Вдохновение», «Затаенная грусть». Иногда красота и молодость персонажей подчеркиваются сопоставлением их с изображенным на заднем плане «призраком» старости.

Выражение лиц героев Багдавадзе всегда выявляет их активное эмоциональное отношение к миру. Автор стремится установить тесный контакт со зрителем. Этой цели служат все компоненты формы портретов Багдавадзе: характерные для них лаконичные композиции, изображение портретируемых вблизи картинной плоскости, ограничение пространства темным фоном, привлекательное цветовое решение, рельефные мазки, которые как бы выводят фигуры из рамок, незавершенность наружной формы при внутренней завершенности произведения, что обуславливает также этюдная манера исполнения, — все это усиливает контакт со зрителем, делает его соавтором. Контакт со зрителем, в первую очередь, способствует искреннему проявлению настроения и переживаний портретируемых и доброжелательности, выраженная в их лицах.

Для портретов исторических личностей Багдавадзе находит такое сюжетное решение, ко-

торое дает ей возможность интимного раскрытия этих образов, например. «Прощание с цветами» (недавно воцарившаяся на престоле Тамара прощается с самыми заветными мечтами своего детства, которые здесь символизируют цветы) или «Встреча с фиалками» (встреча с фиалками вдали от родины напомнила Руставели о родном крае).

В этих работах цветы — символы, и в то же время они несут определенную сюжетную нагрузку.

С целью сближения исторических личностей со зрителем Багдавадзе обращается к такому же решению формы, какое вообще характерно для ее портретов, и достигает цели — стирается грань времени и сословия. Герои прошлого воспринимаются как современные, близкие люди.

Хронологический разбор портретов показывает, что ранние работы (40-е годы) более строги. На лицах персонажей лежит печать повседневных забот. Они погружены в свой внутренний мир. Однако эта замкнутость в дальнейшем исчезает, постепенно более открыто проявляются духовные перемены, движения становятся более динамичными, образы приобретают характерный для современности внутренний тонус и внешние признаки. Нагляднее становится характерная для творчества художницы декоративность.

Среди работ Багдавадзе значительное место занимают многофигурные композиции. Многие ее полотна написаны на историческую тематику. Багдавадзе по натуре романтик, и естественно, что в историческом прошлом ее особенно интересуют те темы, которые окутаны поэтическим ореолом, в частности, эпизоды взаимоотношений грузинских и русских поэтов. В этих картинах отражены национальные традиции грузинского гостеприимства, дружеского общения с братскими народами. Эти темы привлекают внимание художницы и тем, что дают ей возможность показать интересный с точки зрения живописи, богатый этнографический материал — старинные грузинские платья и различные аксессуары.

Багдавадзе не преследует цели исторически-документального оживления конкретных сюжетов. Ее произведения не основаны на глубоком изучении и анализе прошедших эпох,

это скорее переложение на холст существующих в воображении художницы общих предствлений.

Таковы работы, отображающие пребывание Пушкина и Лермонтова в Грузии. В них чувствуется возвышенный настрой и душевная теплота, характерные для взаимоотношений грузинской общественности с передовыми деятелями русской культуры.

Обворожительна композиция «Пушкин в Грузии», сохранившаяся в Литературном музее республики. В ней оживлен один безоблачный день в жизни Пушкина. Чистой, поэтичностью, благожелательностью преисполнена эта работа, она пропитана воздухом и светом. Детали разработаны тщательнее, чем в других композициях. Грациозные движения фигур, светлые тона, воздушные мазки оживляют полотно.

Впечатляюща картина «Бараташвили среди подруг». Внутренняя напряженность фигур, их экспрессивные движения, развевающиеся косынки, свинцовое небо, «взволнованные» мазки придают произведению романтическое дыхание.

На полотне «Акакий Церетели у крестьян» фигуры расположены близким планом. В нем автор, отображая общее приподнятое настроение, заостряет внимание и на колоритных типажах. Любовь к нему грузинского народа передана в композициях «Акакий в гостях», «Проводы Акакия», «Юбилей Акакия в Сачхере».

В композициях, так же как и в портретном жанре, Багдавадзе воспевает женщин. Она тесно связывает тему поэзии с темой женщины. Поэты представлены в обществе прекрасных дам, которые по традициям грузинского искусства являются вершиной красоты и источником поэтического вдохновения.

Художница проявляет своеобразный подход к темам труда и мира. Труд и мир — первостепенная жизненная необходимость для человека. С ними связаны все мечты и надежды женщины. Ее больше привлекает изображение торжественной обстановки, вызванной трудовыми достижениями, так как трудом добытый успех делает человека самым счастливым, возвышенным и красивым. Большой обобщенностью характеризуются композиции, созданные на современные темы, — «Герой труда» и «Встреча победителя».

Композиция «Герой труда» насыщена именно таким торжественным настроением. В ней автор придает персонажам индивидуальность, выбирает типаж, передает психологию колхозников: радость коллектива, вызванную успехом, достигнутым товарищем. Светлый колорит картины способствует созданию торжественного настроения.

Теме труда посвящена картина «Царица урожая». Она аллегорического характера. Люди заботливо возятся с капризой «Царицей урожая». В их лицах чувствуется та напряженность и тревога, которые обязательно сопутствуют стремлению к высокой цели. Виртуозна здесь живопись Багдавадзе. Несколькими сочными мазками созданы экспрессивные ракурсы фигур, жесты, типаж, выражение лиц. Картина написана как бы «на одном дыхании».

С темой труда переплетена в творчестве Багдавадзе тема мира. И в работах, посвященных этой теме, ясно выявляется эстетическая концепция художницы. Наилучшим способом борьбы против войны и всякого зла она считает изображение прекрасного. Теме мира посвящена картина «Вместо гранат — гранаты». На ней изображены две девушки и юноша с живыми, радостными лицами. Они смотрят на гранаты, которые здесь являются символом труда, мира и красоты.

Интересные работы создала Багдавадзе в жанре пейзажа. Ее пейзажи всегда оживлены фигурами людей, а в композиции почти всегда внесен пейзаж, который исполняет активную роль в передаче настроения, поэтому между пейзажами и композициями Багдавадзе нет резкой грани. Природа интересует ее лишь во взаимосвязи с человеком.

Художница никогда не рисовала пейзажи с натуры, но в них легко узнать природу Картли, Кахети, виды старого Тбилиси, в них выражена любовь к родному народу и родной природе, глубокая национальность ее творчества.

Э. Багдавадзе увлекает проблема изображения пластики движения, ритма танца, песни путем живописи. Творчество Багдавадзе углубленностью чувств, возвышенностью настроений, ритмичкой вызывает ассоциации с музыкой и поэзией, а пластика ее персонажей, композиционное построение некоторых произведений, любовь к красивым костюмам и украшени-

ям — со сценическим декоративным искусством.

Э. Багдавадзе успевала моментально фиксировать свое душевное смятение в процессе этих переживаний. Ее картины, написанные с волнением, оказывают на зрителей большое эмоциональное воздействие.

Постепенно значительно меняется художественная форма работ Багдавадзе. Колорит работ 40-х годов был сравнительно темным. Если вначале она отдавала предпочтение гармоничным переходам теплых цветов, тональным взаимоотношениям, то в дальнейшем гармонию создают холодные и теплые, яркие и темные цвета. В последние годы ее палитра выделяется молодым задором. Красный, белый, желтый, темно-коричневый, сиреневый, фиолетовый, синий, цвета со всей силой и полнотой звучат на ее полотнах.

Меняется и манера письма. Короткие легкие мазки сменяются уверенными, пастозными мазками. С 50-х годов для Багдавадзе становятся характерными пестрые цвета. Художница подбирает кистью два (чаще всего контрастных) цвета. В момент нажатия кисти на полотно часть красок смазывается, часть же остается в виде рельефной массы. Так получается двойное различие: рядом с рельефным слоем — гладкий, рядом с полнозвучным цветом — более бледный, нежный тон смешанной краски.

Мазки ее — различной очерченности, ширины и плотности, некоторые сделаны кистью, другие — мастихином. Кроме того, Багдавадзе часто накладывает краску прямо струей из тюбика.

Полученные в результате попадания света на рельефные мазки естественные тени еще более усиливают напряженность поверхности. Выцуклые места блестят, словно камень чистой воды. Зрителя покоряет многокрасочность палитры Багдавадзе, несмотря на то, что в большинстве случаев она использует три-четыре цвета. В результате комплексного использования перечисленных приемов поверхность ее картин приобретает богатый, торжественный оттенок. Такое количество различий и контрастов, ритм цветов и мазков создают особый динамизм и экспрессию, наполняют картину жизнью.

Однако такая многокрасочность плоскости картины никогда не создает пестроты, что свидетельствует об утонченном вкусе художницы. Несмотря на то, что все картины построены на контрасте, они оставляют впечатление гармоничности.

В создании впечатления художественной завершенности работ определенную роль играет и рама, выбору которой Багдавадзе уделяет большое внимание.

Моделирование формы предметов она достигала посредством светотеней. Изображая человека, она представляла его реальные пропорции, не прибегая к нарочитой деформации тела, хотя и не стесняла себя соблюдением скрупулезной точности. Багдавадзе нередко жертвовала анатомической точностью рисунка ради выразительности движения, жеста, мимики, но за исключением нескольких работ, где гармония пропорций человеческого тела резко нарушена, зритель даже не замечает этого благодаря эмоциональной целостности полотен.

Иногда и композиционная схема работ Багдавадзе не отличается оригинальностью, но вместе с тем тут нет места механическому перенесению технических приемов великих мастеров прошлого. Старые композиционные схемы, преломленные ее творческим темпераментом и фантазией, глубоким чувством грузинской природы, грузинского характера и пластики, своеобразным восприятием цвета и колорита, приобретают новую, характерную только для ее творчества, неповторимую поэтическую жизнь.

Багдавадзе придавала важнейшее значение эмоциональному раскрытию своего замысла. Для сохранения эмоционального тонуса до окончания работы над произведением (заботой об этом частично и объясняется малый размер ее полотен) ей была необходима глубоко лаконичная и выразительная форма.

Добиваясь лаконизма и выразительности формы, она эффективно использовала возможности своей экспрессивной манеры письма. Манера письма, мазок для нее важные средства создания ритмики и динамики картин. С годами она все больше нагружала мазок, все более выявляя его изобразительные, динамические, ритмические и декоративные возможности.

В творчестве Багдавадзе с особой силой



выявилась вся красота масляных красок — гибкость, блеск, сила звучания цветов.

Современность и традиции своеобразно переплелись в ее творчестве. И в прошлом, и в настоящем она искала содержание, основанное на общечеловеческих гуманистических идеалах. Эстет-созидатель по природе, в своих работах она стремилась по-новому одушевить утонченность, красоту и очарование.

Внутренний тонус и внешность героев произведений Багдавадзе среднего и последнего периодов, интенсивные поиски формы, смелое отношение к условиям жанра и стереотипам содержания, вообще все художественное мышление, а не только техника исполнения, представляют Багдавадзе современным художником, хотя в ее творчестве мало работ, отображающих факты современной действительности.

Жизненные противоречия в творчестве Багдавадзе проявились в основном в виде настроений, а не в конкретных взаимоотношениях героев ее произведений. В ее творчестве силен субъективный момент, но субъективность эта не переходит в субъективизм. Самовыражение для нее не самоцель, а средство установления контакта со зрителем, перед которым она раскрывает свое сердце.

Несмотря на то, что творчеству Багдавадзе несколько недостает конкретно-реалистической силы, своей искренностью и гуманизмом, чистотой и поэтическим отношением к действительности, замечательными живописными и колористическими качествами, оригинальным видением художника она внесла значительный вклад в сокровищницу духовной культуры грузинского народа.

Екатерина Гаччиладзе

# საქართველოს რეპროდუქციები

ЭКАТЕРИНЭ НИКОЛАЕВНА БАГДАВАДЗЕ родилась 27 июля 1916 года в Грузии, в г. Тбилиси, в семье рабочего.

В 1934—1940 годах училась в Тбилисской Академии художеств на факультете живописи (педагоги—У. М. Джапаридзе, В. В. Сидамон-Эристави, М. И. Тондзе, К. Б. Санадзе, Д. Н. Какабадзе).

После окончания Академии была зачислена в аспирантуру (руководитель — проф. М. И. Тондзе).

В 1946 году окончила аспирантуру. В том же году в Тбилиси, в клубе художников была организована первая персональная выставка ее работ.

В 1948 году её приняли в члены Союза художников СССР.

В 1948—1953 годах работала в издательстве «Накадули» художественным редактором.

5 декабря 1957 года в Тбилиси, в Доме работников искусств, открылась вторая персональная выставка её работ.

В 1958 году за выдающиеся заслуги в развитии искусства награждена орденом «Знак Почета».

В 1960 году ей было присвоено звание заслуженного деятеля искусств.

В 1966—1975 годах преподавала живопись и композицию на факультете общественных профессий Тбилисского государственного университета.

Э. Н. Багдавадзе скончалась в 1975 г., похоронена в Тбилиси, в Дидубийском пантеоне писателей и общественных деятелей Грузии.





611.494  
2



Հ. ՊԵՏԿՈՎՈՅԻ ԵՐԵՎԱՆԻ  
ԳԵՂԱԿԱՆ ՊԱՏԻՍՏԱՆ  
ՊԵՏԱԿԱՆ ԳԵՂԱԿԱՆ  
ՊԱՏԻՍՏԱՆ





















































7. 8.

















































































































































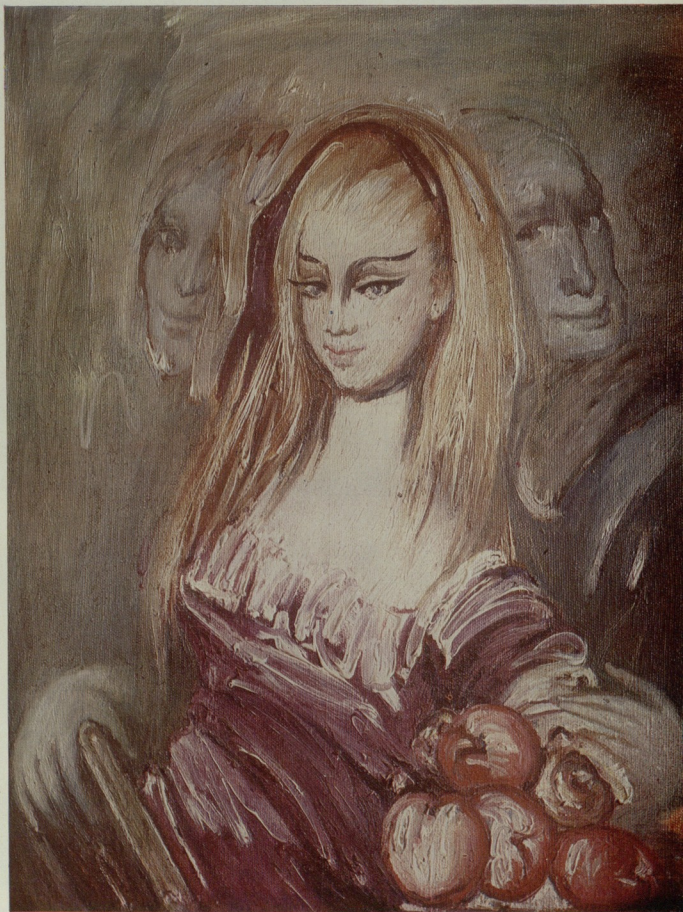




















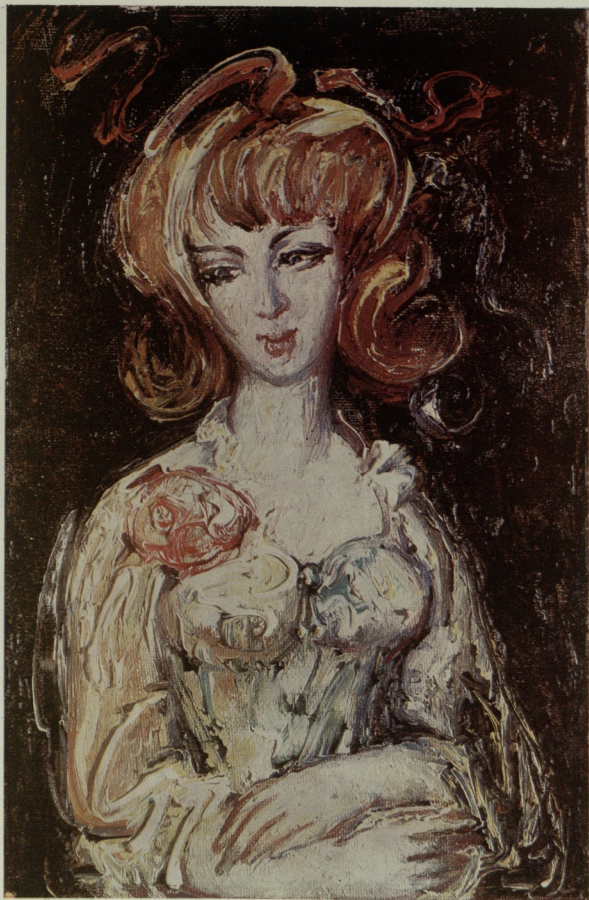


















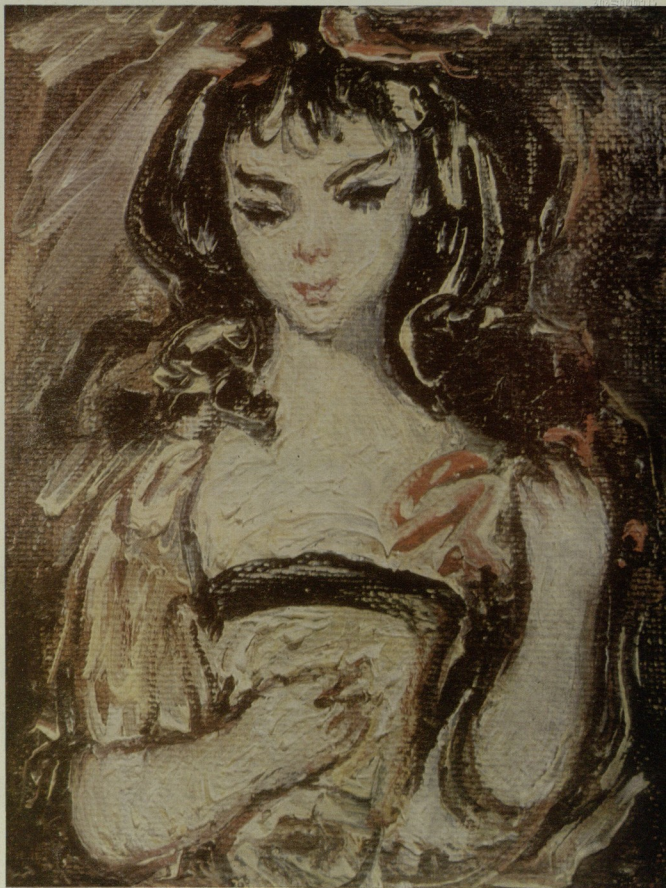














































































中國美術家協會  
CHINA FEDERATION OF PAINTERS







မြန်မာ့  
အမျိုးသမီး





### რეპროდუქციების სია

1. ავტოპორტრეტი. 1943. ტ., №. 85×65
2. ტიტა. 1967. ტ., №. 100×65
3. ანა. 1974. ტ., №. 70×48
4. ქალი მარათი. 1944. მ., №. 44×32,5
5. ქართველი ქალი. 1974. ტ., №. 58×42,5
6. ენძელა. 1965. ტ., №. 98,5×66
7. ირმა. 1964. ტ., №. 85×66
8. პუშკინი საქართველოში. 1957. ტ., №. 46×85
9. შავვალა. 1965. ტ., №. 87×23
10. დამანა. 1972. ტ., №. 80×20
11. თამარ მეფე. 1969. ტ., №. 42×30
12. დეა. 1969. მ., №. 50×34
13. შირანდა. 1971. მ., №. 40×33
14. ინგა შურუსიძე. 1972. ტ., №. 74×55
15. ბაქთიანი გოგონა. 1969. ტ., №. 48×30
16. კუკური. 1970. მ., №. 49,5×34,5
17. მსახიობი. 1954. ტ., №. 70×60
18. ავტოპორტრეტი „სივითხლო ვრძილობა“ (ა.). 1969. ტ., №. 108×70
19. შეროგულტი ქალი. 1945. მ., №. 80×23
20. ქალი ქოლგით. 1945. მ., №. 84×22
21. ავტოპორტრეტი. 1970. ტ., №. 69×55
22. ნარგიზი. 1969. ტ., №. 72×54,5
23. პუშკინი ორთაბუჯის ბაღში. 1946. მ., №. 42×55
24. ვახერნება. 1956. ტ., №. 24×32
25. ქალიშვილის პორტრეტი. 1945. ტ., №. 70×52
26. აკ. წერეთელი ვლესებთან. 1946. ტ., №. 66×70
27. მანანა ორბელიანი მეგობართა შორის. 1946. ტ., №. 66×49
28. დღესასწაული ძველ თბილისში. 1949. ტ., №. 75×55
29. შერი. 1967. მ., №. 42×31
30. შვილიშვილი სოფლად. 1960. ტ., №. 50×80
31. კოლმერნის ოჯახი. 1950. ტ., №. 114×93
32. ძმები. 1958. ტ., №. 18×28
33. შავვალა. 1957. მ., №. 29×19
34. ოჯახი. 1959. ტ., №. 49,5×35
35. სააკაძის გამოცხადება ოჯახთან. 1959. ტ., №. 71×58
36. დადა. 1958. ტ., №. 50×35
37. გენაცვალე. 1960. ტ., №. 27×23
38. დახუნების დღე. 1960. მ., №. 25×32
39. პეიზაჟი. 1960. მ., №. 35×30
40. პეიზაჟი ხილით. 1960. მ., №. 36×24,5
41. ბაჭრის გზაზე. 1964. მ., №. 27×34
42. პეიზაჟი. 1955. მ., №. 50×35
43. შესვენება. 1955. მ., №. 28×35
44. სურათების გამოფენაზე. 1959. ტ., №. 49×35
45. აპარელი მოხუცი. 1967. ტ., №. 100×65
46. დახუნების დღე. 1958. მ., №. 49,5×34,5
47. ქალი შინდისფერ კაბაში. 1966. ტ., №. 101×69
48. ესპანელი ქალი. 1959. ტ., №. 34×26
49. მანაობის წინ. 1943. ტ., №. 32×24



50. მოლოდინი. 1960. ტ., №. 51×35
51. მსახობები სოფლად. 1967. ტ., №. 50×60
52. ქარაინი დღე. 1960. მ., №. 50×43
53. მოხალის დედოფალი. 1974. ტ., №. 71×52
54. ქალაში. 1964. მ., №. 31×44,5
55. გოგონა ყვაილით. 1970. მ., №. 50×33
56. ნუკრია. 1966. მ., №. 39×31
57. მხატვარი ქალი. 1969. მ., №. 32×26
58. დამანა. 1959. მ., №. 49×35
59. სოფიო. 1972. ტ., №. 75×52
60. თამარ მეფე და შოთა რუსთაველი. 1967. ტ., №. 210×131
61. მეგობრებს შორის. 1944. ტ., №. 35×30
62. დახვეწების დღე. 1965. ტ., №. 44×39,5
63. ლია. 1961. მ., №. 43×33
64. იმერეთში. 1964. მ., №. 45×25
65. ილუზიები, ფანტაზიები და სიმარტოვე. 1974. ტ., №. 82×62
66. ქალის პორტრეტი. 1970. მ., №. 59×46
67. შუროქა. 1970. ტ., №. 59,5×80,7
68. ოცდარი იუნისი. 1961. ტ., №. 45,5×86,5
69. ავტოპორტრეტი. 1946. ტ., №. 91×74
70. ქალი მარათი. 1956. მ., №. 28,5×23
71. გოგონა. 1969. მ., №. 34×26
72. ია. 1969. მ., №. 42×36.
73. შთის ყვაილი. 1970. მ., №. 34×21
74. კვორტი. 1971. ტ., №. 63,3×48,2
75. დახვეწების დღე. 1962. ტ., №. 35×51
76. განვიცხული. 1968—1969. ტ., №. 35×25
77. ფანჯანია. 1967. მ., №. 35,5×36
78. ახალგაზრდობა. 1970. ტ., №. 100×80
79. პეიზაჟი ლიგურებით. 1958. ტ., №. 80×29
80. პოტი ქალი. 1969. მ., №. 34×26.
81. საყურე. 1968. მ., №. 29,7×25,5
82. მტირალი ქალი. 1968. ტ., №. 40×33
83. ჩრდილოეთის პატარძალი. 1969. ტ., №. 52,5×66
84. თაყვანისმცემლები. ფრაგმენტი
85. უფაქიზები გრძნობა და უწმინდური ჩურჩული. 1969. ტ., №. 71×54
86. იღუმბალი სევდა (თამარ მეფე). 1962. ტ., №. 62×50
87. ბუნების წიაღში. 1967. მ., №. 34×23,5
88. დახვეწების დღე. 1965—1967. მ., №. 70×49
89. ბარათაყვითელი მეგობარ ქალთა შორის. 1946. ტ., №. 69,3×54,7
90. წყაროსთან. 1964. ტ., №. 49×34
91. შემოქმედის საიდუმლო. 1969—1970. ტ., №. 69×40,5.
92. აღ. ააზბეგი მეგობართა შორის. 1948. ტ., №. 34×32
93. ავტოპორტრეტი „სიცოცხლე გრძელდება“ (ბ). 1969. ტ., №. 70×50
94. ოლიმპიადის მონაწილენი. 1948. ტ., №. 49×34,8
95. რომანის წაკითხვის შემდეგ. 1970. ტ., №. 67×55
96. სოფლად. 1968. ტ., №. 35×50
97. ქართული ქალი. 1956. მ., №. 36×23
98. ქალი ტვირთით ბეწვის ხიდზე. 1974. ტ., №. 41×69
99. შაია. 1973. ტ., №. 42×35.
100. სამოთხის ყვაილი. 1974. ტ., №. 52×40

101. საუვედურო. 1950. ტ. №. 50×85,5
102. მაშაკის პორტრეტი. 1944. მ., №. 18,5×17
103. უშბარის ნაცვალად — ბროწულები. 1967—1968. მ., №. 70,2×50
104. ფიქრია. 1970. ტ. №. 42×28
105. ოპოუსის მწვეელი ქლი. 1971. ტ., №. 49×42
106. ქერთშიანი გოგონა. 1956. მ., №. 16×13
107. შეხვედრა იუბთან. 1968. ტ., №. 104×70
108. წითელკაბიანი ქალი. 1971. ტ., №. 50×39,5
109. წარსულის ერთი ფურცელი. 1969—1970. ტ., №. 69×69
110. მხასიოში ქალი. 1968. ტ., №. 96×67
111. ავტოპორტრეტი. 1968. მ., №. 48×29
112. თიკო კიტია. 1974. ტ., №. 19×14
113. ბუშკინი ქართველ ქალთა შორის. 1957. ტ., №. 19,2×81,5
114. ნინო ქავჭავაძე წინანდალში. 1944. ტ., №. 17×22
115. იტალიელი გოგონა. 1965. მ., №. 48×33
116. მანანა. 1971. ტ., №. 59×46,5
117. თაყვანისმცემლები. 1971. ტ., №. 115×93
118. სცენა ხოლვის ცხოვრებიდან. 1974. ტ., №. 48×86
119. ვარდო. 1970. მ., №. 32×26
120. განდობა. 1978. ტ., №. 20,5×15,5
121. ნათელა. 1978. მ., №. 34×27
122. კომპოზიცია. 1971. მ., №. 32,2×28,7
123. გასვირნება. 1974—1975. ტ., №. 48×65
124. ძველი თბილისის კუთხე. 1959. ტ., №. 22×28
125. გიორგი ლეონიძე ქართველ ქალთა შორის. 1971. ტ., №. 67×55
126. დედა და შვილი. 1975. ტ., №. 72×48
127. თაყვანისცემა. 1970. ტ., №. 40×68
128. გულიკო. 1945. ტ., №. 27×24
129. ქალის პორტრეტი. 1944. ტ., №. 50×41
130. დედა. 1971. ტ., №. 114×99
131. შია ღვინიაშვილის პორტრეტი. 1974. ტ., №. 67×50
132. ნებიერა. 1973. ტ., №. 78×56
133. შოვარისა. 1975. ტ., №. 51,5×40
134. ტურფა. 1974. ტ., №. 28,5×23,5
135. პიანისტ ნანა გვასალიას პორტრეტი. 1971. მ., №. 43,5×34
136. სიყვარული ფარდის მიღმა. 1971. ტ., №. 80×60
137. შეხვედრა აკ. წერეთელთან. 1945. ტ., №. 94×120
138. მოხუცის პორტრეტი. 1941. ტ., №. 20×16,5
139. გაზაფხულის საშუკარი. 1973. ტ., №. 26×19
140. გოგონა საპუდრით. 1973. ტ., №. 42×33
141. სახეთაო ახაკი. 1978—1974. ტ., №. 50×41
142. ძველი თბილისი. 1957. ტ., №. 35×49,3
143. ლელესთან. 1966. ტ., №. 46×55
144. გამარჯვების ღღე. 1969. ტ., №. 70×110
145. ახალგაზრდობა. 1969. ტ., №. 38×71
146. საბედისწერო ჩურჩული. 1975. ტ., №. 42×20

შე ნ მ ვ ნ ა ე. ბაღდავაძე თავის ნამუშევრებს იშვიათად აწერდა თარიღს შესრულების-  
 თანავე; ამიტომ თარიღები შეტწილად შიახლოებითია, დადგენილია მხატვრისა და მისი  
 ახლობლების მოგონებთა, სტილისტური ანალიზისა და გამოკვეთილ ნამუშევართა  
 საფუძველზე. (ავტ.)

СПИСОК РЕПРОДУКЦИИ

1. Автопортрет, 1943, Х., м, 85X68.
2. Тюльпан, 1967, Х., м. 100X65.
3. Анна, 1974, Х., м. 70X43.
4. Женщина с веером, 1944, К., м. 44X32,5.
5. Грузинка, 1974, Х., м. 58X42,5.
6. Подснежник, 1965, Х., м. 98,5X66.
7. Ирма, 1964, Х., м. 85X66.
8. Пушкин в Грузии, 1957, Х., м. 46X85.
9. Маквала, 1963, Х., м. 37X23.
10. Дамана, 1972, Х., м. 30X20.
11. Царица Тамар. 1969. Х., м. 43X30.
12. Дзя. 1969. К., м. 50X34.
13. Миранда. 1971. К., м, 40X33,
14. Инга Мурусидзе. 1972. Х., м. 74X55.
15. Девочка с бантом. 1969. Х., м. 43X30
16. Бутон. 1970. К., м, 49,5X34,5.
17. Актриса. 1954. Х., м. 70X60.
18. Автопортрет «Жизнь продолжается» (а). 1969. Х., м. 108X70.
19. Играющая на чонгури. 1945. К., м. 30X23.
20. Женщина с зонтиком. 1945. К., м. 34X23.
21. Автопортрет. 1970. Х., м. 69X55.
22. Нарцис. 1969. Х., м. 72X54,5.
23. Пушкин в Ортачальском саду. 1946. К., м, 42X55,
24. Прогулка. 1956. Х., м. 24X32.
25. Портрет девушки. 1945. Х., м. 70X52.
26. Ак. Церетели с крестьянами. 1946, Х., м, 66X70,
27. Мавана Орбелани среди подруг. 1946. Х., м. 66X49.
28. Праздник в старом Тбилиси, 1949. Х., м. 75X55.
29. Мери. 1967. К., м. 42X31.
30. Внучка в деревне. 1960. Х., м. 50X80.
31. Семья колхозника. 1950. Х., м. 114X93.
32. Братья. 1958. Х., м. 18X28.
33. Черноглазая. 1957. К., м. 29X19.
34. Семья. 1959. Х., 49,5X35.
35. Прощание Саакадзе с семьей. 1959. Х., м. 71X58.
36. Дада, 1958, Х., м. 50X35.
37. Любовь матери. 1960. Х., м. 27X23.
38. Выходной день, 1960. К., м. 25X32.
39. Пейзаж. 1960. К., м. 35X50.
40. Пейзаж с мостом. 1960. К., м. 36X24,5.
41. По дороге на базар. 1964. К., м. 27X34.
42. Пейзаж, 1955. К., м. 50X35.
43. Отдых. 1955. К., м. 28X35.
44. На выставке. 1959. Х., м. 49X35.
45. Старый аджарец, 1967. Х., м. 100X65.
46. Выходной день 1958. К., м. 49,5X34,5.
47. Женщина в красном платье, 1966. Х., 101X69.
48. Испанка, 1959. Х., м. 34X26.
49. Перед купанием. 1943. Х., м. 32X24.



50. Ожидание. 1960, X., м. 51X35.
51. Артистки в деревне. 1967, X., м. 50X60.
52. Ветер. 1960. К., м. 50X43.
53. Царица урожая. 1974. X., м. 71X52.
54. В роще. 1964, К., м. 31X44,5.
55. Девочка с цветком. 1970. К., м. 50X33.
56. Нукрия, 1966. К., м. 39X31.
57. Художница. 1969. К., м. 32X26.
58. Дамана. 1959. К., м. 49X35.
59. Софья. 1972, X., м. 75X52.
60. Царица Тамар и Шота Руставели. 1967, X., м. 210X131.
61. Среди друзей. 1944. X., м. 35X30.
62. Выходной день. 1965. X., м. 44X39,5.
63. Лия. 1961. К., м. 43X33.
64. В Имерети. 1964. К., м. 45X25.
65. Иллюзии, фантазии и одиночество. 1974. X., м. 82X62.
66. Портрет женщины. 1970. К., м. 59X46.
67. Шуручка. 1970. X., м. 59,5X80,7.
68. Двадцать второе июня. 1961, X., м. 45,5X86,5
69. Автопортрет. 1946. X., м. 91X74.
70. Женщина с веером. 1956. К., м. 28,5X23.
71. Девочка. 1969. К., м. 34X26.
72. Фиалка. 1969. К., м. 42X36.
73. Горный цветок. 1970. К., м. 34X21.
74. Почка. 1971. X., м. 63,3X48,2.
75. Выходной день. 1962. X., м. 35X51.
76. Отверженный, 1968—1969. X., м. 35X25.
77. Фантазия. 1967. К., м. 35,5X36.
78. Молодость. 1970. X., м. 100X80.
79. Пейзаж с фигурами. 1958. X., м. 30X29.
80. Поэтесса. 1969. К., м. 34X26.
81. Серьги, 1968. К., м. 29,7X25,5.
82. Плачущая женщина. 1968. X., м. 40X33.
83. Невеста Севера, 1969. X., м. 52,5X66.
84. Поклонники. Фрагмент.
85. Нежнейшее чувство и клевета. 1969. X., м. 71X54.
86. Затаенная грусть (Царица Тамар). 1962. X., м. 62X50.
87. На лоне природы. 1967. К., м. 34X23,5.
88. Выходной день. 1965—1967. К., м. 70X49.
89. Бараташвили среди подруг. 1946. X., м. 69,3X54,7.
90. У родника, 1964, X., м., 49X34.
91. Тайна творца. 1969—1970, X., м. 69X49,5.
92. Ал. Казбеги среди друзей, 1948. X., м. 34X32.
93. Автопортрет «Жизнь продолжается» (б.). 1969, X., м. 70X50.
94. Участники Олимпиады. 1948. X., м. 49X34,8.
95. После прочтения романа, 1970. X., м. 67X55.
96. В деревне. 1968. X., м. 35X50.
97. Грузинка. 1956. К., м. 36X23.
98. Женщина с пошей на зыбком пути. 1974. X., м. 41X69.
99. Майя. 1973. X., м. 42X35.

100. Райский цветок. 1974. Х., м. 52X40.
101. Упрёк. 1959. Х., м. 50X35,5.
102. Портрет мужчины, 1944. К., м. 18X17.
103. Вместо гранат—гранаты. 1967-1968. К., м. 70,2X50.
104. Пикрия. 1970. Х., м. 42X28.
105. Курильщица опия. 1971. Х., м. 49X42.
106. Блондинка. 1956. К., м. 16X13.
107. Встреча с фиалками. 1968., Х., м. 104X70.
108. Женщина в красном платье, 1971. Х., м. 50X39,5.
109. Страница прошлого. 1969—1970. Х., м. 69X69.
110. Актриса. 1968. Х., м. 96X67,
111. Автопортрет, 1968, К., м. 43X29.
112. Тико Кития, 1974, Х., м. 19X14.
113. Пушкин среди грузинок. 1957. Х., м. 19,2X31,5.
114. Нино Чавчавадзе в Циндали. 1944, Х., м. 17X22.
115. Итальянка. 1965. К., м. 48X33,
116. Манана. 1971. Х., м. 59X46,5.
117. Поклонники. 1971. Х., м. 115X93.
118. Сцена из сельской жизни. 1974. Х., м. 43X36.
119. Вардо. 1970. К., м. 32X26,
120. Доверие, 1973. Х., м. 20,5X15,5.
121. Натела. 1973. К., м. 34X27,
122. Композиция. 1971, К., м. 32,2X28,7.
123. Прогулка. 1974—1975. Х., м. 48X65,
124. Уголок старого Тбилиси. 1959. Х., м. 22X28,
125. Георгий Леонидзе среди грузинок, 1971. Х., м. 67X55.
126. Мать и дитя. 1975. Х., м. 72X43,
127. Поклонение, 1970. Х., м. 40X68.
128. Гулико. 1945. Х., м. 27X24,
129. Портрет женщины. 1944. Х., м. 50X41,
130. Мать, 1971. Х., м. 114X99.
131. Портрет Мии Гавиашвили, 1974. Х., м. 67X50.
132. Баловница. 1973. Х., м. 76X56,
133. Мтвариса. 1975. Х., м. 51,5X40..
134. Турпа. 1974. Х., м. 28,5X23,5.
135. Портрет пианистки Наны Гвасалия. 1971. К., м. 43,5X34,
136. Любовь за занавесью. 1971. Х., м. 80X60.
137. Встреча с Ак. Церетели. 1945. Х., м. 94X120,
138. Портрет старика. 1941. Х., м. 20X16,5,
139. Подарок весны. 1973. Х., м. 26X19.
140. Девочка с пудреницей. 1973. Х., м. 42X33.
141. Опасный возраст. 1973—1974. Х., м. 50X41,
142. Старый Тбилиси. 1957. Х., м. 35x49,3.
143. У ручья. 1966. Х. м., 46x85.
144. День победы, 1969. Х., м. 70X110,
145. Молодость, 1969. Х., м. 36X71.
146. Роковой шепот, 1975. Х., м. 42x20.

Заметка, Э. Багдавадзе редко датировала свои произведения непосредственно после исполнения, поэтому большинство дат приблизительны, установлены по воспоминаниям художницы и ее родных, на основании стилистического анализа и опубликованных произведений.

**ЭКАТЕРИНЭ НИКОЛАЕВНА БАГДАВАДЗЕ**  
(альбом)

(на грузинском и русском языках)

Издательство «Хеловнеба»  
Тбилиси, Плевахова, 179  
1980

Художественное оформление и макет НИКО ЛАПАЧИ

მხატვრული გაფორმება და მაკეტი ნიკო ლავაჩისა

გამომცემლობის რედაქტორები: ნ. ბელმოზანი  
გ. პავლინსკი

მხატვრული რედაქტორი შ. ნუცუშიძე

ტექნოლოგიები: ზ. ლონაძე

რ. კონტინიძე

კორექტორები ნ. ძარუშიძე, რ. ლაშარაძე

გამომწვევი ს. შაყულაშვილი

ფერადი რეპროდუქციების ფორმები დაამზადა ბ. პაპიაშვილმა  
ლაბელა დ. პაპიაშვილი

ИБ (სბ 438)

გადაეცა წარმოების 23/IV-79

ბელმოწერილია დასაბუღლად 12/X 11-80.

ქალაქის ზომა 62X94<sup>1</sup>/<sub>8</sub>

საიდრიცევი-საგამომცემლო თაბახი 19,44

ნაბეჭდი თაბახი 23

ტირაჟი 10.000 შეყვ. 2019

უე 06253

ფასი 8 მან. 70 კაპ.

გამომცემლობა „ხელოვნება“  
თბილისი, პლუხანოვის 179

დაიბეჭდა საქ კვ ც-ის გამომცემლობის სტამბაში, თბილისი, ლენინის 14.  
Отпечатана в типографии Издательства ЦК КП Грузии,  
Тбилиси, ул. Ленина, 14.

აიქინა ბეჭდვითი სიტყვის კომბინატში, თბილისი, კამოს ქ. 18.

Переплетена на Комбинате печати, Тбилиси, ул. Камо, 18.



12

8 21/4

საქართველოს  
სამხრეთ-აღმოსავლეთი  
საზღვაო სავაჭრო  
საზღვაო სავაჭრო  
საზღვაო სავაჭრო



**БАГЛАВАДЗЕ**