



ლიტერატურული მესხეთი

№7 (310)
ივლისი
2024 წელი
ფასი 40 თეთრი

გამოცემის ოცდაათი წელი

“LITERATURULI MESKHETI”

აფხაზეთის უკანასკნელი მთავარი

ბაჰან ხორაკა

ისტორიის დოქტორი

XIX საუკუნის დასაწყისში, საქართველოში რუსეთის იმპერიის პოზიციების გაძლიერების კვალობაზე, 1810 წელს, აფხაზეთის სამთავრო რუსეთის ქვეშევრდომობაში შევიდა. აფხაზეთის მთავრის გიორგი შარვაშიძის (1810-1821) გარდაცვალების შემდეგ, ტახტზე ავიდა მისი უფროსი ვაჟი დიმიტრი, რომელიც პეტერბურგში, პაჟთა კორპუსში იზრდებოდა. 1822 წლის 16 ოქტომბერს დიმიტრი შარვაშიძე, რომელიც მაშინ მხოლოდ 20 წლის იყო, გარდაიცვალა. დიმიტრი შარვაშიძეს პირდაპირი მემკვიდრე არ დარჩენია. რუსეთის ხელისუფლება სისხლხორცულად იყო დანტერესებული აფხაზეთის სამთავრო ტახტზე გიორგი შარვაშიძის სახლის განმტკიცებით, ამიტომ მხარი დაუჭირა გარდაცვლილი მთავრის უმცროსი ძმის, მიხეილის ტახტზე ასვლას.

მიხეილ შარვაშიძე 1808 წელს დაიბადა. აფხაზური და, საერთოდ, კავკასიური ტრადიციის თანახმად, ბავშვობაში უბიძგის ერთ-ერთ ნინამძღოლთან, ჰავაი დაგუმოყვა ბარზეგთან იზრდებოდა. უფროსი ძმის, დიმიტრის გარდაცვალების შემდეგ, 1823 წლის 14 თებერვალს მიხეილ შარვაშიძეს იმპერატორმა მაიორის ჩინი უბოძა და აფხაზეთის მთავრად დაამტკიცა.

მიხეილ შარვაშიძის ხელისუფლება სუსტი იყო. ძნელი იყო ახალგაზრდა, გამოუცდელ მთავარს იმ შეთქმულებებთან და ინტრიგებთან ებრძოლა, რომელიც ჩვეულებრივი ამბავი იყო მაშინდელ აფხაზეთში, სადაც ერთმანეთს უპირისპირდებოდა ოსმალეთის და რუსეთის ინტერესები. თუმცა, კავკასიის რუსული ადმინისტრაციის მხარდაჭერით, მისი ხელისუფლება განმტკიცდა. აფხაზეთის მთავრის ხელისუფლების განმტკიცებას თან სდევდა რუსეთის პოზიციების გამყარება აფხაზეთში. მაგრამ ვითარება 60-იანი წლების დასაწყისში შეიცვალა.

კავკასია ცვლილებების ზღურბლზე

1859 წლის აგვისტოში დამთავრდა რუსეთ-კავკასიის ომის (1763-1864) ერთი მნიშვნელოვანი ეტაპი: რუსეთმა ჩრდილო-აღმოსავლეთ

კავკასია – ჩეჩენთ-დაღესტანი დაიპყრო. ჩრდილო-აღმოსავლეთ კავკასიაში, ომის დამთავრებისთანავე, მთიელები დარწმუნდნენ, რომ რუსეთთან ბრძოლის განახლება უაზრობა იყო და გადაწყვიტეს გაცლოდნენ მათთვის მიუღებელ ახლადდამყარებულ კოლონიურ რეჟიმს. ჩეჩენებისა და დაღესტნელების ნაწილი, ასევე მცირე რაოდენობით ოსები, სულ 100 ათასამდე მთიელი ოსმალეთში გადასახლდა.

რუსეთის მიერ ჩრდილო-აღმოსავლეთ კავკასიის დაპყრობის შემდეგ, ცარიზმის წინააღმდეგ ბრძოლას განაგრძობდნენ დასავლეთ კავკასიის მთიელები – მრავალრიცხოვანი ადიღური ეთნოგრაფიული ჯგუფები და აბაზური თემები. ამიტომ რუსეთის სარდლობამ აქეთკენ გადმოსროლა 200 ათასიანი კავკასიის არმიის ძირითადი ნაწილები. ალექსანდრე II (1855-1881) სარდლობისაგან მოითხოვდა, რომ კავკასიის ომი, რომელიც ასე გაიწვია და უზარმაზარ სახსრებს ნთქავდა, მალე დამთავრებინათ. ომში სწრაფი გამარჯვება რუსეთს სჭირდებოდა აგრეთვე ევროპის თვალში ყირომის ომში (1853-1856) დამარცხებით შერყეული ავტორიტეტის აღსადგენად.

ჩრდილო-აღმოსავლეთ კავკასიის მთიელთა ბრძოლის მეთაურის შამილის დანებებამ დიდი გავლენა მოახდინა დასავლეთ კავკასიის მთიელებზე. 1859 წლის ნოემბერში რუსებს დამორჩილდნენ აბაძეები. დანებდა დასავლეთ კავკასიის მთიელთა ბრძოლის ერთ-ერთი მეთაური, აბაძეების წინამძღოლი მუჰამედ ემინი. 1860 წლის იანვარში რუსებს დამორჩილდნენ და ოსმალეთისაკენ დაიძრნენ ნათხვაჯები, მახვაშები, ბესლენელები. ზაფხულში ამოიწურა აბაზა თემებისთვის მიცემული მოსაფიქრებელი ვადა და ბაშილბაები, ბაღები, ბარაყალები, ყაზილბაქები, თამები, შახგირეების ნაწილი მათთვის დანიშნულ დროს ოსმალეთში გადასახლდნენ. ამდენად, ვრცელი მხარე მდ. ბელაისა და მდ. ლაბას შორის მთლიანად „გაიწმინდა მთიელებისაგან“.

დასავლეთ კავკასიაში საომარი მოქმედებების მსვლელობაში რუსეთის მთავრობა დიდ მნიშვნელობას ანიჭებდა აფხაზეთის სამთავროს როლს. ამიტომ იყო, რომ აფხაზეთმა სხვა ქართულ პოლიტიკურ ერთეულებზე დიდხანს შეინარჩუნა ავტონომიური მმართველობა. რუსეთის მთავრობა სავსებით სწორად ფიქრობდა, რომ აფხაზეთის სამთავროს გაუქმებას და უშუალოდ რუსული მმართველობის შემოღებას

შეეძლო გაერთილებინა საომარი მოქმედებების წარმოება დასავლეთ კავკასიაში, რადგან აფხაზეთი ამ რეგიონში რუსეთის სამხედრო-სტრატეგიულ პლაცდარმს წარმოადგენდა; ამასთან, აფხაზეთის მთავარი მიხეილ შარვაშიძე (1823-1864) და აფხაზი ფეოდალები აქტიურად მონაწილეობდნენ საომარ მოქმედებებში, ამიტომ ცარიზმმა აფხაზეთის სამთავროს გაუქმება და რუსული მმართველობის შემოღება დასავლეთ კავკასიაში ომის დამთავრებისთვის გადადო. რუსეთის მთავრობა რეალურად აფასებდა მი-



მიხეილ შარვაშიძე

ხეილ შარვაშიძის როლსაც. 1862 წლის 28 აპრილს კავკასიის მეფისნაცვალმა და კავკასიის არმიის მთავარსარდალმა ალექსანდრე ბარიატინსკი (1856-1862) სამხედრო მინისტრს, გენერალ-ადიუტანტ დიმიტრი მილოუტინს წერდა: „მიხეილ შარვაშიძის გავლენა აფხაზეთში და მეზობელ ტომებზე, როგორც ჩემთვის ცნობილია, ჯერ კიდევ მნიშვნელოვანია... ამიტომ ამ კაცის კეთო-

ლად განწყობა ჩვენს მიმართ ძალზედ საჭიროდ მიმაჩნია“.

რუსეთის ხელისუფლება აფხაზეთში ჯერ კიდევ საკმაოდ შეზღუდული იყო და მხოლოდ რუსთა ჯარის მიერ დაკავებულ პუნქტებზე ვრცელდებოდა. სამთავროს საშინაო მმართველობა მთავრის ხელში იყო. კავკასიის რუსული ადმინისტრაციისთვის ნათელი იყო, რომ აფხაზეთში რუსეთის ხელისუფლების განმტკიცება დასავლეთ კავკასიაში რუსეთის მფლობელობის დამყარების კვლავ მოხდებოდა. ეს კარგად იცოდა მიხეილ შარვაშიძემაც. რუსეთის ხელისუფლება ფიქრობდა და არცთუ უსაფუძვლოდ, რომ აფხაზეთის მთავარი, რომელიც დიდი პატივისცემითა და გავლენით სარგებლობდა დასავლეთ კავკასიის მთიელთა – ვიქებს, უბიხებს, შაფსულებს, აბაძეებს და სხვებს შორის, ფარულად მხარს უჭერდა მათ ბრძოლას დამოუკიდებლობისთვის. მიხეილ შარვაშიძეს გაცნობიერებული ჰქონდა, რომ დასავლეთ კავკასიის დამორჩილების შემდეგ რუსეთი მის ხელისუფლებასაც ბოლოს მოუღებდა. ალექსანდრე ბარიატინსკისაც არაერთხელ უთქვამს მისთვის, რომ აფხაზეთში რუსული მმართველობა იქნებოდა შემოღებული და ურჩევდა შვილი ახალი რეალობისთვის მოემზადებინა; რაც შეეხება მას, სიცოცხლის ბოლომდე ისარგებლებდა თავისი უფლებებით და იმპერატორის წყალობით, თუკი რუსეთის სარდლობას სარგებლობას მოუტანდა.

1858 წლიდან მიხეილ შარვაშიძე სწორად ავადმყოფობდა. 1861 წლის შემოდგომაზე მან სამკურნალოდ საზღვარგარეთ გაემგზავნა ითხოვა. ოქტომბერში, იმპერატორის ბრძანებით, მიხეილ შარვაშიძეს ექვსი თვით შევებულა მიეცა საზღვარგარეთ ნასასვლელად. მაგრამ მთავრის საზღვარგარეთ წასვლა ჩაიშალა მეუღლის, ალექსანდრა დადიანის გარდაცვალების გამო.

ალექსანდრა დადიანი მოქვის ტაძარში დაკრძალეს, რომელიც მიხეილ შარვაშიძემ თავისი სახსრებით აღადგინა და სამთავრო სახლის ძვალთმესალაგად აქცია. მეუღლის გარდაცვალებამ კიდევ უფრო გატყნა მისი ჯანმრთელობა. 1862 წლის ოქტომბრიდან მისმა ავადმყოფობამ სერიოზული სახე მიიღო, თუმცა, შეძლებისდაგვარად, კვლავ მართავდა სამთავროს. 1863 წლის მარტში, აფხაზეთის ჯარების სარდალმა, გენერალ-მაიორმა პაველ შატილოვმა მას გაცნო მეფისნაცვლისა და კავკასიის არმიის მთავარსარ-

ბაბრძქალაბა მე-2 გვ. ▶

ბანცხადობა



მცხოვრებ ყველა მოქალაქეს, გარდა გაზეთ „ლიტერატურული მესხეთის“ რედაქციის თანამშრომლებისა, სარედაქციო საბჭოს წევრებისა და ჟიურის წევრთა ოჯახის წევრებისა.

გაზეთ „ლიტერატურული მესხეთის“ რედაქცია აცხადებს ლიტერატურულ კონკურსს პოეზიაში.

საკონკურსო მასალა იგზავნება დევიზით (დევიზი უნდა მიეთითოს როგორც კონვერტზე, ასევე შიგთავსზე).

ერთი კონვერტით იგზავნება საკონკურსო ლექსები, მეორე კონვერტით – ავტორის გვარი და სახელი, მისამართი, საკონტაქტო ტელეფონი, ლექსების სათაურები (როგორც კონვერტზე, ასევე ლექსებზე არ უნდა მიეთითოს ავტორის ვინაობა).

კონკურსში მონაწილეობის მიღება შეუძლია საქართველოსა და უცხოეთში მცხოვრებ ყველა მოქალაქეს, გარდა გაზეთ „ლიტერატურული მესხეთის“ რედაქციის თანამშრომლებისა, სარედაქციო საბჭოს წევრებისა და ჟიურის წევრთა ოჯახის წევრებისა.

დაწესებული პრემიები:

- პირველი პრემია – 1500 ლარი – ასპინძის მუნიციპალიტეტის მერიისაგან;
- მეორე პრემია – 1000 ლარი – კერძო პირ ელდარ ალიევისაგან;
- მესამე პრემია – 600 ლარი – სამცხე-ჯავახეთის სახელმწიფო უნივერსიტეტისაგან;

მეოთხე პრემია - 400 ლარი – თსუ-ის მორფოლოგიის ინსტიტუტისაგან.

საკონკურსოდ იგზავნება მხოლოდ გამოუქვეყნებელი ლექსები არა უმეტეს ხუთისა, ნაბეჭდი ფორმით.

კონკურსში გამარჯვებულთა დაჯილდოების საზეიმო ცერემონიალი გაიმართება სოფელ რუსთაველში, ტრადიციულ „პოეზიის სახალხო დღესასწაულზე – შოთაობაზე“.

საკონკურსო ლექსების მიღების ბოლო ვადაა 2024 წლის 10 სექტემბერი და იგზავნება შემდეგ მისამართზე:

0500, ასპინძის მუნიციპალიტეტი, დაბა ასპინძა, თამარის ქუჩა N3.
გაზეთ „ლიტერატურული მესხეთის“ რედაქცია.
საკონტაქტო ტელ. 599979524

აფხაზეთის უკანასკნელი შთავანი

◀ დასაწყისი გვ. 1

დღის მოვალეობის შემსრულებლის გრიგოლ ორბელიანის მოსაზრება ჯიქებისა და უბიხების დამორჩილების თაობაზე. კავკასიის არმიის მთავარი შტაბის უფროსის, გენერალ-ლეიტენანტ ალექსანდრ კარცოვისადმი 22 მარტის წერილში მიხილ შარვაშიძე წერდა, რომ ითვალისწინებდა ამ ღონისძიების მნიშვნელობას, ამიტომ ჯიქებისა და უბიხების მამასახლისები მოსალაპარაკებლად დაიბარა, რის შედეგებსაც მოგვიანებით აცნობებდა, მაგრამ ამ ნაშრომებს მნიშვნელოვანი შედეგი არ მოჰყოლია. რუსეთის მიერ ჯიქებისა და უბიხების დამორჩილებით აფხაზეთის მთავარი დაინტერესებული არ იყო.

კავკასიის ახალმა მეფისნაცვალმა და კავკასიის არმიის მთავარსარდალმა, დიდმა მთავარმა მიხაილ რომანოვმა (1862-1881) თბილისში ჩამოსვლისთანავე, 1863 წლის მარტში, მეფისნაცვლის კანცელარიის უფროსსა და კავკასიის არმიის მთავარი შტაბის უფროსს დაავალა, შეეკრიბა ცნობები მიხილ შარვაშიძის მოქმედებებზე ყირიმის ომის დროს (1853-1856), როცა ის სახელმწიფო ლაღაშში იქნა ეჭვმიტანილი; ყირიმის ომის შემდეგ აფხაზეთში არსებულ ვითარებაზე და, საერთოდ, ბოლო წლებში აფხაზეთის მთავრის მმართველობის თაობაზე. მეფისნაცვლის განკარგულების შესაბამისად, მალე შედგა საქმე, რომელშიც მიხილ შარვაშიძის მმართველობის უკანასკნელი პერიოდი უარყოფითად იყო შეფასებული.

ამრიგად, კავკასიის რუსული ადმინისტრაცია სერიოზულად ფიქრობდა აფხაზეთის სამთავროს გაუქმებაზე და ამ აქტისათვის სამართლებრივი საფუძვლის მომზადებას ცდილობდა.

1863 წლის მთელი ზაფხული მიხილ შარვაშიძემ პიატიკორსკში გაატარა, ხოლო სამთავროს მართვა მას – ალექსანდრეს ჩააბარა. ამ პერიოდში აფხაზეთში გახშირდა უწესრიგობები – ეკლესიებზე, ყაჩაღობა, ძარცვა. კავკასიის რუსული ადმინისტრაცია ამაში ალექსანდრე შარვაშიძეს და ჰასან მარლანის სდებდა ბრალს. ივნისში, აბუჯის ოლქის უფროსის, თავად გრიგოლ შარვაშიძის ქვეშევრდომმა გლეხმა, მთავრის ნათესავი, ხაროტა ძიავში-იფა მოკლა. შურისძიების მიზნით, ჰასან მარლანი, რომელიც მიხილ შარვაშიძის მფარველობით სარგებლობდა, თავს დაესხა მთავრის არსასურველი აბუჯის ოლქის უფროსის, გრიგოლ შარვაშიძის მამულს, რამდენიმე სოფელი აიკოო და 25 კაცი ტყვედ წაიყვანა, რომლებიც შემდეგ თურქებს მიჰყვანა. სულ მალე, ალექსანდრე შარვაშიძეს, რომელიც ოჯახთან და დასთან – რუსუდანთან ერთად ეკლესიიდან სახლში ბრუნდებოდა, შურისძიების მიზნით თავს დაესხნენ გრიგოლ შარვაშიძის ძმები – მაჟარა და გიდი. ამის საპასუხოდ, რუსუდან შარვაშიძის შვილმა მეჰმედ-გიორგი მარლანიამ მაჟარა და გიდი შარვაშიძეების მამულები აიკოო.

23 აგვისტოს ა. კარცოვი მიხილ შარვაშიძეს, რომელიც მაშინ უკვე რაჭაში იმყოფებოდა, წერდა: ზაფხულში, თქვენს არყოფნაში აფხაზეთში უწესრიგობები მოხდა და საშუალოა, რომ ავადმყოფობის გამო აქ ჩამოსვლა არ შეგიძლიათ. მთავარმა აფხაზეთში დაბრუნება გადაწყვიტა. 8 სექტემბერს იგი ქუთაისიდან გავიდა, მაგრამ ავადმყოფობის გამო იმდენად ნელა მგზავრობდა, რომ სოხუმში მხოლოდ 16 ოქტომბერს ჩავიდა. კავკასიის რუსული ადმინისტრაცია იმედოვნებდა, რომ მიხილ შარვაშიძე სამართლიანად გამოიძიებდა მომხდარ დანაშაულებებს, დამნაშავეებს დასჯიდა, ჰასან მარლანის აიძულებდა ეზღო გრიგოლ შარვაშიძისთვის ზარალი და ამით რამდენადმე მაინც დაეკმაყოფილებინა ის, მაგრამ მთავარი პირიქით მოქცა – გრიგოლ შარვაშიძე ოლქის მართვას ჩამოაშორა და მის ნაცვლად ჰასან მარლანი დანიშნა, რითაც კავკასიის რუსული ადმინისტრაცია გააკვირვა. უფრო გაუგებარი იყო მთავრის მოქმედება, როდესაც შემოდგომაზე კავკასიის მეფისნაცვალს, დიდი მთავარი მიხაილ რომანოვი სოხუმში ჩავიდა და მას არც აფხაზეთის მთავარი, რომელმაც ავადმყოფობა მოიმიზეზა, და არც მისი ქვეშევრდომები, არ შეხვდნენ.

მიხილ შარვაშიძემ გადაწყვიტა სამთავროს მართვა უმტკივნეულოდ გადაეცა უფროსი შვილის, გიორგისთვის, რომელიც მეფისნაცვალთან ადიუტანტად მსახურობდა. 1863 წლის 27 ოქტომბერს მან წერილი გაუგზავნა ა. კარცოვს და სთხოვა მისი ავადმყოფობის გამო გიორგის გათავისუფლება სამხედრო სამსახურიდან და აფხაზეთში დაბრუნება, რათა სამთავროს მართვა, თავისი მეთვალყურეობითა და ხელმძღვანელობით, მემკვიდრისთვის ჩაებარებინა.

ალექსანდრ კარცოვი მაშინ თბილისში არ

იმყოფებოდა, ამიტომ მიხილ შარვაშიძისთვის პასუხის გაცემა დაუგვიანდა. 10 დეკემბერს კი მთავარს აუწყა, რომ მისი წერილი კავკასიის მეფისნაცვალსა და კავკასიის არმიის მთავარსარ-



მიხილ შარვაშიძის შვილები: გიორგი, მიხილი, თამარი, მისი მეუღლე ნიკოლოზ დადიანი

დალს მიხილ რომანოვს გააცნო, რომელმაც ბრძანა გიორგი შარვაშიძის ყუბანის ოლქიდან გამოძახება, სადაც ის სამხედრო სამსახურში იმყოფებოდა, და აფხაზეთში შეგებულებით გაგზავნა მამის სანახავად; რაც შეეხება მისთვის აფხაზეთის მართვის გადაცემას, იმპერატორის გადასაწყვეტი იყო, რადგან ის ამტკიცებდა ტახტზე ახალ მთავარს, თუმცა, მისი აზრით, გიორგი, მრავალი დადებითი თვისების მოუხედავად, ახალგაზრდობისა და გამოუცდელი გამო, იმჟამად ალბათ ვერ შეძლებდა მთავრის მოვალეობის შესრულებას.

რა თქმა უნდა, გიორგი შარვაშიძის ახალგაზრდობა და გამოუცდელი არაფერ შუაში იყო. უბრალოდ, რუსეთის მთავრობა შესაფერ დროს ელოდა სამთავროს გასაუქმებლად. ამას ის ფაქტიც ადასტურებს, რომ ასევე ახალგაზრდები და გამოუცდელი იყვნენ დიმიტრი შარვაშიძე და მისი უმცროსი ძმა მიხილიც, როდესაც აფხაზეთის მთავრებად დამტკიცეს, მაგრამ რუსეთის ხელისუფლებას მაშინ პრეტენზია არ ჰქონდა. მთავრობას სურდა, მიხილ შარვაშიძის გადაცემა მისი შემთხვევითი სამთავრო უმტკივნეულოდ გაუქმებინა და რუსული მმართველობა შემოეღო.

1863 წლის შემოდგომის მიწურულს მიხილ შარვაშიძე ლიხნში, სამთავროს პოლიტიკურ ცენტრში დამკვიდრდა. მან მჭიდრო კავშირები გააბა უბიხებთან, რომლებიც განსაკუთრებით მტრულად იყვნენ განწყობილი რუსებისადმი. უბიხი მამასახლისები, მათ შორის, უბიხების ერთ-ერთი წინამძღოლი და ყველაზე გავლენიანი შაჯი კერანტუხ ბარზეგიც, ხშირად სტუმრობდნენ აფხაზეთის მთავარს, რაც რუსული ადმინისტრაციისთვისაც კარგად იყო ცნობილი. მიხილ შარვაშიძე რჩევა-დარიგებებს არ აკლებდა მათ და, გარდა ამისა, მოუხედავად ქუთაისის გენერალ-გუბერნატორის, გენერალ-ადიუტანტ დიმიტრი სვიატოპოლ-მირსკის გაფრთხილებისა, სურსათითაც ამარაგებდა რუსეთის ჯარების ბლოკადით შიმშილობამდე მიყვანილ უბიხებს. ამ მიზნით, მან სპეციალური სასურსათო გადასახადიც შემოიღო. აფხაზეთის ჯარების სარდლის, გენერალ-მაიორ პ. შატლოვის ცნობით, მიხილ შარვაშიძე ცდილობდა უბიხები დაეიმედებინა, თითქოსდა მოსალაგებელი ევროპის ომით და ყოველმხრივ ამხნევენდა წინააღმდეგობის გასაწყვეტად. უფრო მეტიც, რუსეთის სარდლობის მიერ განზრახულ ჯარებისა და ფლოტის თავმოყრას სოხუმში იგი აფხაზეთიდან უკანდახევისას ჯარის დასაცავად მიმართულ წინასიძიებად წარმოაჩენდა. ამიტომ იყო, რომ კავკასიის რუსული ადმინისტრაცია აფხაზეთის მთავარს ეჭვის თვალით უყურებდა.

1864 წლის 26 თებერვალს მიხილ შარ-

ვაშიძემ წერილით მიმართა ქუთაისის გენერალ-გუბერნატორს და, ავადმყოფობის გამო, „ნამდვილი სამსახურიდან“ დათხოვნაში შუამდგომლობა სთხოვა. ამასთან, აუწყა, რომ თუ შეძლებდა, ზაფხულში სამკურნალოდ საზღვარგარეთ წასვლა სურდა. დ. სვიატოპოლ-მირსკიმ აფხაზეთის მთავრის წერილი მეფისნაცვალს გადაუგზავნა. მიხილ რომანოვის აზრით, წერილი ორასწორი იყო; ასევე ძნელი გასაგები იყო რას გულისხმობდა მთავარი „ნამდვილ სამსახურში“, რადგან გენერალ-ადიუტანტის ნოდება და სამხედრო ჩინი მას ისეთ მოვალეობას არ აკისრებდა, რაც დიდ დატვირთვას მოითხოვდა; მისი ჯანმრთელობის მდგომარეობაც თითქოს ნორმალური იყო, ამიტომ მან ა. კარცოვს დაავალა აფხაზეთის მთავრის მიზნები და სურვილები დაწვრილებით გაეგო.

სამთავროს გაუქმება

1864 წლის დასაწყისისათვის რუსეთ-კავკასიის ომი დასასრულს მიუახლოვდა. რუსებს ჩრდილო-დასავლეთ კავკასია დაპყრობილი ჰქონდათ, რჩებოდა მხოლოდ კავკასიონის ქედის სამხრეთი კალთებისა და შავი ზღვის სანაპირო ზოლის დაკავება. თებერვალში რუსეთის ჯარის ნაწილებმა ყუბანის ოლქის მხრიდან დაიწყეს კავკასიონის ქედის გადმოლახვა; ისინი შეტევას აწარმოებდნენ შავი ზღვის სანაპირო ზოლშიც, სადაც შავსულები, უბიხები და ჯიქები ცხოვრობდნენ. აფხაზეთის ავტონომიური სამთავროს შენარჩუნება (ცარილს უკვე არაფერში სჭირდებოდა.

როცა უკვე ნათელი გახდა, რომ რუსეთ-კავკასიის ომი დასასრულს უახლოვდებოდა, მიხაილ რომანოვმა აფხაზეთის სამთავროს გაუქმების საკითხი აღძრა. სამხედრო მინისტრის, გენერალ-ადიუტანტ დ. მილოუტინისადმი 27 მარტის წერილში, მეფისნაცვალმა მას აცნობა აფხაზეთის მთავრის წინადადების შესახებ. ამასთან, უარყოფითად დაახასიათა უკანასკნელ პერიოდში მისი მმართველობა, განსაკუთრებით – მითილებთან ურთიერთობა და გამოთქვა მოსაზრება, რომ მისი საეჭვო მოქმედებიდან გამომდინარე მიხილ შარვაშიძე მთავრად არ უნდა დარჩენილიყო. მეფისნაცვალმა გაიხსენა რუსეთის ხელისუფლებაზე განაწყენებული მიხილ შარვაშიძის 1847 წლის 10 ნოემბრის წერილი კავკასიის მაშინდელ მეფისნაცვალ მიხაილ ვორონცოვისადმი (1844-1854), როცა ის მთავრის მოვალეობისაგან გათავისუფლებას ითხოვდა. დიდი მთავრის აზრით, მიხილ შარვაშიძე მაშინ გულწრფელად აღიარებდა თავის უუნარობას აფხაზეთის მართვაში, მაგრამ, გარემოებათა გამო, მაშინ ეს თხოვნა არ დაკმაყოფილდა, ახლა კი შეიძლებოდა აფხაზეთის მთავრის 17 წლის წინ დანერგული წერილის გამოყენება.

ამ წერილის დანართში „აფხაზეთის მდგომარეობის შესახებ“, მეფისნაცვალს თავის შეხედულებას გამოთქვამდა აფხაზეთის მომავალი მოწყობის თაობაზე. მისი აზრით, უმაღლესი მთავრობის მიერ მონონებულნი, შავი ზღვის აღმოსავლეთ სანაპიროზე, მდ. ყუბანის შესართავიდან მდ. ზუიფამდე კაზაკთა სტანიცების მოწყობის შესახებ პროექტის განხორციელების მოახლოებასთან ერთად, აუცილებელი იყო აფხაზეთის საკითხის გადაწყვეტა; დარჩენილი ის არსებული მდგომარეობაში, ე.ი. მიხილ შარვაშიძის მმართველობაში, თუ შემოღებული იქნებოდა სხვა საწყისებზე დამყარებული მმართველობა.

აფხაზეთის მდგომარეობას მიხაილ რომანოვი მუქ ეფერებოდა ხატავდა. ის აღნიშნავდა, რომ 60 წელი გავიდა რუსეთის მფარველობაში აფხაზეთის შესვლიდან; მაშინ ის იყო ნახევრადველური, ფეოდალურ საგვარეულოებს შორის ბრძოლებით დაფლეთილი ქვეყანა, რომელიც განიცდიდა მიიელთა შემოსევებს და ძალადობას ოსმალების მხრიდან. რუსეთის მფარველობამ აფხაზეთი ყოველივე ამისგან საიმედოდ დაიცვა, მაშინ რუსეთს არ შეეძლო კავკასია სრულ დაქვემდებარებაში ჰყოლოდა, ამიტომ ადგილობრივ ხელისუფელთა მხარდაჭერით კმაყოფილდებოდა. ამ მხარდაჭერის ნყალობით შარვაშიძის საკმაოდ არამყარი და გაურკვეველი ხელისუფლება გარეგნულად შეუზღუდველი გახდა, თუმცა ამან აფხაზეთი არ მიიყვანა იმ მდგომარეობამდე, რასაც მთავრობა მოელოდა:

„აფხაზეთი კვლავ სიღარიბეში ცხოვრობდნენ და ისევე ველურად, მათმა ერთმა ნაწილმა ისლამი მიიღო, მეორე ნაწილმა ყოველგვარი გაგება დაკარგა რელიგიურად. მიმდინარეობდა ისლამის პროპაგანდა, ადგილი ჰქონდა ძარცვას, ყაჩაღობებს, მკვლელობებს, რის გამოც ხალხი იტანჯებოდა“. მიხაილ რომანოვი უარყოფითად ახასიათებდა მიხილ შარვაშიძის მმართველობის უკანასკნელ პერიოდს და სვამდა კითხვას – იყო თუ არა სასურველი ასეთ პირობებში მთავრის ხელისუფლების შენარჩუნება, და „მითილების საბოლოო დამორჩილებისა და აღმოსავლეთ სანაპიროს განმუხდისთანავე“ სამთავროს გაუქმების საკითხს აყენებდა.

მეფისნაცვალმა აფხაზეთის სამთავროს გაუქმების თაობაზე პრაქტიკული წინადადებებიც წამოაყენა:

„1. აფხაზეთის მთავრისა და მისი მემკვიდრის დათანხმება, უარი თქვან სამთავროს მართვაზე;

2. მთავარს და მის მემკვიდრეებს დაენიშნოთ შესაბამისი ჯამაგირი, რომელიც მათ უზრუნველყოფთ;

3. აფხაზეთისგან შეიქმნას სამხედრო ოკრუგი, რომელიც ნებელდასთან ერთად დაექვემდებარება განსაკუთრებულ სამხედრო პირს, ოლქში განყოფილებათა უფროსების უფლებით და ქუთაისის გენერალ-გუბერნატორისადმი დაქვემდებარებით;

4. თუ თავისუფალი მიწების რაოდენობა საშუალებას მოგვცემს, სანაპიროს (შავი ზღვის, – ბ.ხ.) გასწვრივ ენგურის შესართავამდე შეიქმნას კაზაკთა დასახლებები, რომლებმაც მდ. ზუიფის დასახლებებთან ერთად შეიძლება აფხაზეთის კაზაკთა ჯარი შეადგინონ აფხაზეთის სამხედრო ოკრუგის უფროსის მეთაურობით;

5. ყუბანისა და აფხაზეთის ჯარს შორის საზღვრად განისაზღვროს ვაგრის ქედი, რომელიც ვაგრის ვიწროებს ეკვავს და აფხაზეთს ჯიქების მიწა-წყლიდან გამოყოფს“.

ამრიგად, კავკასიის მეფისნაცვლის მიერ შემუშავებული გეგმით, აფხაზეთში გათვალისწინებული იყო რუსული მმართველობის შემოღება და მხარის მოწყობა ჩრდილოეთ კავკასიის სამხედრო ოლქების ანალოგიურად. ისევე, როგორც ჩრდილოეთ კავკასიაში განხორციელდა სამხედრო კოლონიზაცია კაზაკების მეშვეობით და შეიქმნა ყუბანის ოლქი – ყუბანის კაზაკთა ჯარი, ხოლო თერგის ოლქში – თერგის კაზაკთა ჯარი ოლქების უფროსების მეთაურობით, აფხაზეთშიც გათვალისწინებული იყო კაზაკების დასახლება სანაპირო ზოლში და აფხაზეთის კაზაკთა ჯარის შექმნა. საგულისხმოა ისიც, რომ გეგმა ითვალისწინებდა სამურზაყანოს, ტერიტორიის მდ. ენგურისა და მდ. კოდორს შორის, რომელიც მთავრობამ 1840 წელს ჩამოართვა სამეგრელოს მთავარს და აქ რუსული მმართველობა შემოიღო, აფხაზეთის სამხედრო ოკრუგთან შეერთებას.

დ. მილოუტინი დაეთანხმა მიხაილ რომანოვს და საჭიროდ მიიჩნია მიხილ შარვაშიძისა და მისი მემკვიდრეების გათავისუფლება მთავრის მოვალეობისაგან და აფხაზეთში რუსული მმართველობის შემოღება დაუყოვნებლივ, რის საბაზსაც აფხაზეთის მთავრის დ. სვიატოპოლ-მირსკისადმი გაგზავნილი წერილი იძლეოდა.

1864 წლის აპრილში სამხედრო მინისტრმა ალექსანდრე II-ს გააცნო კავკასიის მეფისნაცვლის მოსაზრება აფხაზეთის შემდგომი მოწყობის თაობაზე. იმპერატორი დათანხმდა აფხაზეთში რუსული მმართველობის დაუყოვნებლივ შემოღებას. დ. მილოუტინმა 1 მაისს წერილი გაუგზავნა მიხაილ რომანოვს და დაავალა მიხილ შარვაშიძისთვის გამოეცხადებინა იმპერატორის ნება მთავრის მემკვიდრეობითი მოვალეობისაგან მისი გათავისუფლებისა და აფხაზეთში რუსული მმართველობის შემოღების შესახებ. მიხილ შარვაშიძეს უნარჩუნდებოდა გენერალ-ადიუტანტის ნოდება და ნება ეძლეოდა საცხოვრებლად აერწია პეტერბურგი ან მოსკოვი; მთავარს და მისი ოჯახის წევრებს უნდა მისცემოდათ შესაბამისი ანაზღაურება, რათა უზრუნველად ყოფილიყვნენ მომავალში.

1864 წლის 21 მაისს ჯიქეთის მთის თემის აპქიფისის ცენტრში, აულ გუბაადგეში (რუს. კბადა, ამჟ. კრასნაია პოლიანა) რუსეთ-კავკასიის ომი (1763-1864) დამთავრებულად გამოცხადდა. დასავლეთ კავკასიის დაპყრობის შემდეგ, როდესაც მთიელთა ნაწილი ბრძოლაში განყდა, ხოლო ნაწილი, რუსეთის კოლონიური რეჟიმისადმი შეურიგებლობის გამო ოსმალეთში გადასახლდა, ცარილმა კავკასიაში თავი მყარად



მადლიარი

ამირან ჯუხუაძე

თავდავინებებით მიყვარდა... მასაც ვუყვარდი... მერე... მერი კატასტროფაში დაიღუპა... მცხეთის გზაზე შეასკდა მანქანა „ცისტერნას“... მაგრამ მისი დავინებება, შეუძლებელი გახდა ჩემთვის.

თითქმის ყოველ დღე დავდივარ მის საფლავზე, თუმცა აქაც მისი საფლავია, სევდა და კიდევ... სიჩუმე.

პირველად მზარავდა სასაფლაოზე გამეფებული სიჩუმე. მერე, შევეჩვიე, დუმობის ენაც ვისწავლე. ეს ენა, სიყვარულის და სიკვდილის ენაა. ალბათ, ესაა ღმერთის ენაც.

მიყვარს აქ სიარული. მხიბლავს სასაფლაოს ძუნწი, ლაკონური ლექსიკა და არითმეტკაც. ეს უფრო ნაღია, ვიდრე შავოსნების ფუსფუსი და მოთქმა...

როცა ნიავე დაუბერავს და საფლავებს შორის დარგულ ხეებს ააშრილებს, მგონია, თითქოს მიცვალებულების სულები იღვიძებენ და მომხიბლავ ისტორიას ყვებიან. მომ-

ხიბლავ ისტორიას სიყვარულზე, სინაზეზე, სიკეთეზე... მერე, საყვარელ სურათს გავხედავ...

ერთი საოცარი კაცი დადის ჩემს მახლობლად... ლამაზი და კობტა ჯოდოლი ვართავავს საფლავი. დიდი სიფაქიზითაა მოფოცხილი მის გულზე დაყრილი მინა. ჩემს მეზობელ ქირისუფალსაც ყოველთვის გეომეტრიული სიზუსტით დაუყვება არანაკლებ შავი „შლიფტი“ გაქათქათებულ პერანგზე. მოდის ეს კაცი გაცისკროვნებული და მომლიმარი სახით. მოხდენილად მოათამაშებს ანურულ მხრებს, მოიტანს ყვავილებს და თითქმის სტერეოტიპული რიტუალი იწყება: ფეხებს ერთმანეთზე მოატყუპებს, ოდნავ დახრის თავს, ყვავილებს ხელში დაიჭერს და რაღაც ბუტბუტებს. შემდეგ, მარჯვენა ხელს გაითავისუფლებს და პირჯვარს ისახავს. რიტუალს ერთ ნუთს ანდომებს, მერე, ფეხსაცმლებს დახედავს, ამოგდებულ ზონარს იტანებს, თვალებით ღმირსავე სამძიმარს მეტყვის, მოტრიალდება და მიდის...

ჯერ არ მინახავს ასეთი ადამიანი. მიკვირს, მაოცებს არა მარტო იმიტომ, რომ ეს წესიერებისა და თავაზიანობის ნორმებს არღვევს, არამედ, უბრალოდ, არაადამიანურად მეჩვენება.

დღესაც იგივე განმეორდა... მიტრიალდა და წავიდა. დავინი!

– იცო, ბიძიკო?!

– იცით, რა?

– რა გაგკვირვებია?

– აჰა, ეგ ხო! რა არის, იცი? ყველას თავისი ამბავი აქვს ამ ცხოვრებაში... შენი ამბავიც ვიცი. ვიცი, საყვარელი ადამიანი რომ დაგგელუპა და შენც რომ გიყვარს აქ სიარული. ჰოდა, ჩემი ამბავი, სულ სხვაა... მე, აგერ, ამ კაცმა სიცოცხლე მაჩუქა... ის ჩემი უახლოესი მეგობარი იყო. ორივეს ერთი ქალი გვიყვარდა, მერე მოხდა სასწაული. ჩემი მეგობარი გარდაიცვალა. ხოლო ის ქალი, ჩემი ცოლი გახდა.

შპრის სუნი უდის, სულ მგონია, რომ

უნდა ამოახველოს, მაგრამ ნახველი, პირში რჩება...

მე ვისარგებლე ამ კაცის სიკვდილით და ის ჩემი საყვარელი ქალი, ცოლად შევირთე. აბა, არ გავიხარო, არ ვცე ამ პატიოსან კაცს პატივი?

შეტრიალდა და წავიდა... უცერად, ამინდი იცვლება. ცა იქუფრება, შავი ღრუბლები გროვდებიან ცაზე. საცაა წვიმა წამოვა.

სწრაფად, სულმოუთქმელად მივდივარ და... უფსკრულის პირას აღმოვჩნდი. უაზრო და უნებისყოფო, ძლივს ვალწევ სახლამდე. ოთახში დიდხანს ვზივარ უაზროდ, მაგრამ მალე ვიბრუნებ ნათელ ცნობიერებას. ნარსული მახსენდება...

ჩვენი სეირნობა საყვარელ თბილისის ქუჩებში. ჩვენი საუბრები... შემდეგ, ფიქრები უფრო შორს მიდის. მე, სხვალაც ავალ სასაფლაოზე! ის კაციც დამხვდება... ალბათ!

დედა

პარასკევ საღამოს, გოჩამ ნიკოს დაურეკა – ხვალ, ახლად მიღებული ბინის დალაგებაში მომიხმარეო. გოჩა და ნიკო, დიდი ხნის მეგობრები იყვნენ და, აბა, უარს როგორ ეტყოდა?!

მეორე დღეს, ნიკო რომ მოვიდა, გოჩა მოქნარებით დაბორილებდა ოთახში.

– რა იყო, ბიჭო, ვერ გამოიძინე?

– რა ვიცი, ახალი ბინის მიღებით ისე ვარ გახარებული, ძილი აღარ მომიკარა. – ნიკომ ღმილით შეხედა მეგობარს.

– დღეს უნდა მოვრჩეთ ყველაფერს, – გოჩამ ოთახში ახორხილ ავეჯს გადახედა, მერე, სამზარეულოში გავიდა. ნიკომ ოთახი შეათვალიერა და შემდეგ, საქმეს შეუდგინ. კარადა რომ გამოახსოვს, იატაკზე წერილი დაგვრდა. გოჩა შეცბა და დაიხარა მის ასალებად.

– რამა ბიჭო, საქმე? რატომ შენუხდი, რამ აგაღელვა? – დამცინავი ღმილით უთხრა ნიკომ.

– შმ! – ჩაახველა გოჩამ და მეგობარს გახედა.

– მაინც ვისია?

– კარგი, რაკი ასე დაინტერესდი, გეტყვი: დაახლოებით ერთი წლის წინ, სამსახურში მექარებოდა. გარეთ კარგი ამინდი იდგა. ავტობუსში ავედი. მეორე გაჩერებაზე, ხანშიშესული ქალი ამოვიდა, გვერდით ამომიდგა, უცნაურად შემომხედა. სახეზე, წამოწილდა კიდევ. თვალი ავარიდებ, მაგრამ მაინც ვგრძნობდი მის დაფიქრებულ მზერას. ცოტა წინ წამოვიწიე, მაგრამ თვალს მაინც არ მაცილებდა. ავტობუსი რომ გაჩერდა, მაშინვე ჩამოვედი და სამსახურისკენ გავემართე. ჩემდაუნებურად, მოვიხედე და სახტად დავრჩი. ქალი უკან მომყვებოდა. გავოცდი!

– შემდეგ? – დაინტერესდა ნიკო.

შენობაში როცა შევედი, უცბად ავირბინე კიბეები და სამუშაო ოთახში შევედი. მოსული არავინ იყო, ერთი კუთხიდან მეორეში

მიმოვდიოდი. გაკვირვებული ხანდახან ქერს შევაჩერებოდი უაზროდ. შემდეგ, განყოფილებების უფროსიც მოვიდა. მაშინვე რაღაც დამავალა. ცოტა შეება ვიგრძენი, მაგრამ სულმა მაინც წამძლია და ფანჯარაში გავიხედე. ის ქალი, შენობის წინ, გაუძნრეველად იდგა და ზემოთ იყურებოდა. არ მინდოდა უფროსს შეემჩნია, რომ ვნერვიულობდი. საქმეს გული ვერ დაუდებ, შავოსანზე ფიქრი, მოსვენებას არ მძლევდა. გამუდმებით ვუცქერდი საათს, რომელიც გახეხილ თოკზე დაფერდებოდა ეკიდა და სადაცაა უნდა ჩამოვარდნილიყო. შემდეგ, მობილური ტელეფონით, ხან ვის დაუურეკე და ხან ვის. სხვათა შორის, შენც დაგიურეკე, მაგრამ მაშინვე გავთიშე. აბა, რა უნდა მეთქვა შენთვის?! ალბათ, გიჟად ჩამთვლიდი. როგორც იქნა, ექვსი საათი გახდა. მაშინვე გარეთ გამოვედი. გაჩერებას მიუახლოვდი თუ არა, ის ქალი შევნიშნე. მას ღია თავლისფერი თვალები ჰქონდა, დიდი, კეთილი!

ავტობუსში ავედი თუ არა, ისიც ამოვიდა. ის კვლავ არ მაცილებდა თვალს. ამის შემდეგ, განუწყვეტელი ერთი და იგივე მეორდებოდა. აკვირებული აზრით იყო ეს ქალი. ნუთითაც არ მასვენებდა. ერთხელ, მის თვალებზე ცრემლიც შევნიშნე, ამან კი, სულ გამომიყვანა წყობიდან. გადავწყვიტე, მივალ და დავეღაპარაკებო-მეთქი, მაგრამ, თავი შევიკავე.

ერთხელაც, კვლავ ავტობუსში ავედი, მიმოვიხედე. ის ქალი ვეღარ შევნიშნე. ძეხნაც კი დავიწყე. როდესაც დავრწმუნდი, რომ ავტობუსში არ იყო, მენყინა კიდევ. სამსახურის შენობას მიუახლოვდი თუ არა, სახტად დავრჩი – შესასვლელში მიცდიდა და კვლავ გაკვირვებული სახის გამომეტყველებით მიყურებდა. მე მაშინვე მის მზერას გავექეცი და სწრაფი ნაბიჯით ავირბინე კიბეები. ოთახში

ვიჯექი და გულს ვერაფერს ვუდებდი. შემდეგ, სკამიდან ავდექი და ფანჯარაში გავიხედე. ის ქალი არსად წასულიყო, კვლავ მიცდიდა. ამის დანახვაზე, უკვე ამეფსო მოთმინების ფიალა. ბოლოს და ბოლოს, ხომ უნდა გამეკვირა, ვინ იყო, რა უნდოდა ჩემგან?! გაბრაზებულმა, კარი გავიკეტე და გულის ფანცქალით ჩავიბინე კიბეები. ის შესასვლელ კართან იდგა. როგორც კი მისვლა დავაპირე, თვითონ დამასწრო, მომიახლოვდა და ხელის კანკალით, წერილი მომანოდა. მაშინვე შეტრიალდა და ადგილს მოსწყდა. მე კი, გაოგნებულმა, ჩემდაუნებურად, გაუაზრებლად ჩავიდე ჯიბეში. მაშინვე მინდოდა წერილის გადაკითხვა, მაგრამ თავი შევიკავე. დანარჩენს, აგერ, წერილიდან გაიგებ.

გოჩამ, მაგიდაზე დადებული, გაცვეთილი კონვერტი, სათუთად გახსნა და კითხვა დაიწყო:

„შვილო! გულმა არ მომიტოვინა, წერილი რომ არ მომწერა შენთვის. ვერაფრით ვერ დავანწყევ აზრები. ბოლოს, ძალა მოვიკრიბე და, ვნახოთ, რა გამოვა, როგორ გამოგებ, რას იფიქრებ ჩემზე.“

წერისას, ტკივილს განვიცდი. ვნერ ყველაფერს, რაც თავში მომდის და რაც ჩემი აზრით, შენთვის საგულისხმო იქნება. ასე მგონია, როცა ბოლომდე ვიტყვი აღსარებას, გულს ცოტათი დავიშვებდი. ალბათ, ძალიან გიკვირს და გაღიზიანებს, რომ არ გასვენებ, გასაქანს არ გაძლევ. მაგრამ, რა ექნა, რა ვიღონო?! ვგობდა, საერთოდ, არ მენახე. როცა ავტობუსში დაგინახე, თავგზა ამებნა, თვალწინ ჩემი შვილი წარმომიდგა. ისე გავხარ, თითქოს ორეული იყო მისი. ავტოკატასტროფაში დამეღუპა, ამის მერე, გამწარებული დავდივარ. მითხარი, რაღა ჩემი ცხოვრება, მეუღლეც მკვდარი მყავს, არც ნათესავები მანებოვებენ ყურადღე-

ბით. სრულიად მარტო ვარ. იმის იმედით ვცოცხლობდი, მისი ღმილი, ყველაფერს მერჩივნა. ახლა კი, გაქრა ყველა ოცნება და ნატურა. აღარაფერი მაინტერესებს!

დავინახე თუ არა, გავოცდი! ჩემი შვილი ხომ არ გაცოცხლდა-მეთქი. სულ მინდოდა მეცქერა შენთვის, მაგრამ შეგატყვე, ჩემი დანახვა არ გსიამოვნებდა, ნუხდი კიდევ. ამიტომ, გადავწყვიტე წერილი მომწერა, თან გეხვეწები, ხელს ნუ მკრავ. ცუდად ნუ მომეცევი. გვედრები, ნუ დამიშლი შენთან შეხვედრას. გთხოვ, თვალი არ ამარიდო, უბრალოდ, შეგხედავ და გაგმორბები!

ასე მგონია, ახლა, მთელს ქვეყანაზე, მხოლოდ შენ დამრჩი, და ვილას უნდა მივმართო ამ დროს, თუ არა შენ?! შესაძლებელია, ვერც გამიგო, მაგრამ დღეის იქით, შენ ჩემთვის, ყველაფერი ხარ!

უკვე გითხარი, რაც შემეძლო, რის ძალაც შემეძვედა, ბოლო ხანს, ცუდად ვგრძნობ თავს. არ ვიცი, დიდხანს ვიცოცხლებ თუ არა! ალბათ, მალე მოვკვდები. შენთვის უცხო და შორეული.“

– შმ! – ამოიხვეწა ნიკომ – წერილი დაკეცა და კვლავ მაგიდაზე დადო. გოჩას კი უთხრა: – ნეტავ ცოცხალია ეს ქალი თუ არა?!

– ერთი თვის მერე გარდაიცვალა. დარდს გადაჰყვა უბედური!

ნიკომ, გამომცდელად შეათვალიერა მეგობარი.

– ესე იგი, გამოდის, აღარ ხვდებოდი.

– ჰო, რა ვიცი, ვერ ვახერხებდი... – ცალყბად მიუგო გოჩამ.

ამის დაგონებაზე, ნიკო წამოეწია. წერილი ძირს დაგვდო.

– კაცი მეგონე, შენ კი, ვინ ყოფილხარ?! – გაბრაზებით მიუგო ნიკომ, მეგობარს ზურგი შეაქცია, ცოტა მანძილი გაიარა, კარი გაიჯახუნა და გარეთ გავიდა.

აფხაზეთის უცანასკნელი მთაყვანი

ივანო. თვითმპყრობელობა დაპყრობილი მხარის სამხედრო-ადმინისტრაციული მოწყობისა და კოლონიზაციისთვის ზრუნვას აქტიურად შეუდგა.

1864 წლის 24 მაისს გენერალმა ა. კარცოვმა მიხეილ შარვაშიძეს აუწყა, რომ მისი წერილი ქუთაისის გენერალ-გუბერნატორ დ. სვიატოპოლ-კირსკისადმი, რომელშიც ავადმყოფობის გამო ნამდვილი სამსახურიდან გათავისუფლებას ითხოვდა, მეფისნაცვალმა იმპერატორს გააცნო. ა. კარცოვი მიხეილ შარვაშიძეს 3 ივნისს ქუთაისში იწვევდა, რათა პირადად გაეცნო მისი უდიდებულესობის ნება. მთავრისა და მისი ოჯახის გამოგზავრება რომ არ მოეწონებოდა, 28 მაისიდან მათ სოხუმსა და ფოთში ხომალდები დაელოდებოდათ, ხოლო ორპირში – ეკიპაჟი.

კავკასიის ადმინისტრაციას სურდა აფხაზეთის მთავრისთვის ქუთაისში უმტკივნეულოდ გამოეცხადებინა იმპერატორის ბრძანება და ოჯახით რუსეთში გაეხალხებინა, მაგრამ 31

მაისს მიხეილ შარვაშიძემ ა. კარცოვს აუწყა, რომ ავადმყოფობის გამო ქუთაისში ჩასვლას ვერ შეძლებდა. რაც შეეხება თხოვნას სამსახურიდან გათავისუფლების შესახებ, ის განმარტავდა, რომ შერყეული ჯანმრთელობის გამო ითხოვდა უფროსი ვაჟი გიორგი ყოფილიყო მისი შემწე სამთავროს მართვაში, ყოველ შემთხვევაში, ავადმყოფობის გამო შვილის მის გვერდით ყოფნა აუცილებლად მიაჩნდა. ამასთანავე, აფხაზეთის მთავარი გენერალს აუწყებდა, რომ სამკურნალოდ გერმანიასა და საფრანგეთში წასვლა სურდა, რისთვისაც საზღვარგარეთის პასპორტის გამოგზავნას ითხოვდა; მისი სურვილი იყო, საზღვარგარეთ შვილიც ხლებოდა.

რადგან მიხეილ შარვაშიძე ქუთაისში არ ჩავიდა, მეფისნაცვალმა თავისი ადოქტანტი, პოლკოვნიკი, გრაფი ვლადიმირ ლევაშოვი გაგზავნა აფხაზეთში, რომელსაც მთავრისთვის უნდა აესხნა, თუ რა არასასურველ შედეგს გამოიღებდა იმპერატორის ბრძანების შეუსრულებლობა. ვ. ლევაშოვს უნდა დაეთანხმებინა მთავარი აფხაზეთის დატოვებაზე და თუ ამას

ვერ მიაღწევდა, უნდა ცდილიყო, მისი ნამდვილი სურვილები და მიზნები გაეგო.

პოლკოვნიკი ვ. ლევაშოვი აფხაზეთის მთავრის შეხვედრა და იმპერატორის გადაწყვეტილება გააცნო, მაგრამ მიხეილ შარვაშიძემ ავადმყოფობის მომიზეზებით, სამთავროს დატოვებაზე უარი თქვა. მისი სურვილი იყო აფხაზეთი სიკვდილამდე ემართა, მაგრამ, თუ იმპერატორი წინააღმდეგი იქნებოდა, ის დაემორჩილებოდა, თუმცა საზღაურად ითხოვდა 1 მლნ. მანეთს ვერცხლით და მის მფლობელობაში არსებული მთელი მამულისა და ქონების შენარჩუნებას. ამასთანავე, თვითონაც აფხაზეთში უნდა დარჩენილიყო როგორც კერძო პირი.

პოლკოვნიკი ვ. ლევაშოვი შეძრა მოხუცი, ავადმყოფი მთავრის მდგომარეობამ და განცდებმა. მიხეილ შარვაშიძესთან შეხვედრის შემდეგ მას ისეთი გრძობა გაუჩნდა, რომ ხელი-სუფლება აფხაზეთის მთავრის მიმართ მთლად კეთილშობილურად არ იქცეოდა, რაც მან დ. სვიატოპოლ-კირსკისთან გამოთქვა. ეს უკანასკნელიც თვლიდა, რომ ეს გრძობა სავესებით

ბუნებრივი იყო, თუმცა მაინც გრძობა იყო.

დ. სვიატოპოლ-კირსკის აზრით, სავესებით სამართლიანი იქნებოდა მიხეილ შარვაშიძისთვის მიეცათ მილიონ მანეთამდე მამულების ხაზინისათვის გადაცემის სანაცვლოდ, ხოლო თუ მამულებს დაუტოვებდნენ, ისიც აფხაზეთში უნდა დარჩენილიყო, რაც გაუმართლებლად მიაჩნდა. მეფისნაცვალმა თანახმა იყო მიხეილ შარვაშიძისათვის პირადი მამულები დაეტოვებინათ და მათი მართვა ნდობით აღჭურვილი პირის მეშვეობით უნარმოებინა ან გაეყიდა ისინი, მაგრამ აფხაზეთში მისი დატოვების კატეგორიულად წინააღმდეგი იყო. თუ ვერ მოხერხდებოდა აფხაზეთიდან მიხეილ შარვაშიძის მშვიდობიანად გაყვანა, იგი ძალის გამოყენებასაც არ გამოირცხვად, თუმცა ასეთი ღონისძიება მოსარიდებლად მიაჩნდა. იგი აგრეთვე მიხეილ შარვაშიძის საზღვარგარეთ გაშვების წინააღმდეგი იყო, სანამ აფხაზეთში რუსული მმართველობა არ იქნებოდა შემოღებული.

(გაგრძელება იქნება)

თამარ ლომიძე



„ლიტერატურული მესხეთის“ რედაქცია ულოცავს ცნობილ პოეტსა და მხატვარს, ჩვენი გაზეთის ერთგულ მკვებარს, „მოთაობის“ ორგანოს ლაურეატს, დიდებულ ქალბატონს თამარ ლომიძეს 55 წლის იუბილეს. აქვე გთავაზობთ მის ახალ ლექსებს.

მოგაგონდება მტვერს და მინას თუ ჩამომაცლი, ლექსებზე ისევ ძველებურად იეჭვიანებ...
ვიცი, არ დაგვგდა ბროლის ხელზე სურნელი ვარდის, გთხოვ, მაპატიო – არაფრიდან მე ვქმნიდი ქარებს. გთხოვ მაპატიო, ვერ შევქელი ფერებით დაღლა, დრო დაგიბრუნე – შეგროვილი და ნასესხები... რომ ზღურბლთან ქალის უბადრუკი ნაიქცა ლანდი და შემოდგომის ნაოჭებად დასცვივდა გზები. გთხოვ, მაპატიო თოვლისფერი ნაფხურები, ჩემს სულს რომ მუდამ დაძვინჯავს... დუმილად ეცვა, ავაზაკივით ვამძიმებდი შენს ჯვარს და მაინც ანგელოზივით ჩაყურებდი თვალეში ზეცას. გთხოვ მაპატიო მაღლისა და მზის მხურვალეობა, რაც იდო ქვაზე, რაც არ იდო, რაც უნდა მეთქვა... შენ მხოლოდ სული შემბერე, რადგან ვინვოდი.. მე კი გაფრინდი და წარსულში დავინწყე ფეთქვა.

...და ახლა რადგან ისევ თენდება, ისევ ჩაიცვა დილამ ყვირთელი, სიბერის ლაქებს დაარქმევ სახელს, ქართი კუთხეში ფოთლებს მიდენი. დაემალე საკუთარ თავსაც, გული თუ ისევ იქნება მარტო... გახდები ბევრი, იმაზე მეტიც, რადგან ვერ ხედავ, ასეა რატომ, რომ სულს უბრუნებ უფალს და გჯერა, დროს ვერასოდეს შემოაკლდები... ვერმოსასწრები არ მოესწრება, დღე კი თენდება, დღე გაფრინების!

ყველა სახეზე ვერ მნიფს სარკმელი, ეს სიმსუბუქე არც ღირს საუბრად... ისევ უგრძობლად მცვივა თითები, როცა სიკეთეს უთვლიან უფალს. ბევრჯერ დაფტოვე მკვდარი სიცოცხლე, ვერ ჩამოვმარცვლე, რადგან მორჩილად, და მივდიოდი ყოველთვის ადრე, ერთი სიტყვა რომ გადამერჩინა.

გამიჭირდა დაბადება, ჩემში ბავშვი ვერცერთხელ გადავარჩინე. სად არ ვცადე, – სიტყვაში, ფერში, ქვაში, ხეში, ნყალში, გზაში, ტყეში, ზღვაში, მთაში, ამღერებულმა, ატირებულმა, – ყოველ ჯერზე თოვლმა დამსუსხა, ქარმა გამცვიოთა, წვიმამ დამადუმა, მზემ დამზარა და შუაზე გადამხსნა...

– ცხელი ხარ, უნდა გაცივდე... და ინყებოდა ყველა გაზაფხული ფოთოლცვენით. არადა, პუპლის სულივით გამჭვირვალე ვარ, ვერ ვიბადები ასე უცბად, ასე მარტივად. – ცრემლის ცრემლში, თვალებს როცა სცვივით ვარსკვლავები... დავიბადები ოდესმე, ალბათ, – მანძილის გულით, უხორცო, უძვლო, ცეცხლს როცა თავს ნააცლიან და ცისფერი ხაზი გზას გაკვალავს. ზეცაში ბევრი ლანდი გადავიფურცლები, იქ სულთან ბრძოლას ნავაგებ და ვმტყვი უფალს: – გადავრჩი. გზა გაკაფულია. ახლა მარტომ მინდა ვიარო...

დღეს გამომწვარი ფიქრის ფერი აქვს, ცას ამინდი აქვს გადანყვებილი... და რადგან კარი იღება თავად ყოფნა-არყოფნის მრავალნერტილით, ვდუმვარ. შენ ისევ დრომ მიგითვისა ჩემში აშლილი ფერადი ფრთებით, ანგელოზივით ჩამრჩი თვალეში, მაგრამ ტაძრამდე ყოველთვის ქრები... სხეული ზამთრით თუ გადავრახე შენით სავსემ და შენით დაცვილმა, მხოლოდ იმიტომ, ნუთისოფელი გულიდან ეკლებს აღარ მაცლიდა. სიტყვის ბაგეზე, სიტყვის თითებზე ვეძებ შენს სუნს და ვეძებ შენს გემოს... და რადგან ჩემს ლექსს ისევ უხდება, მსურს ერთხელ კიდევ გაგიმეორო.

ვეშპარიცად!

მე აქ დავრჩები,



ერთხელ მაინც ავანთებ ღამეს და ჩემს თვალეში მომკვდავი ორი მზით ჩახვალ... შენს მენამულს ხომ ამღვრული ექნება სივრცე, მზურაში სველი დათხროვ ყველას. მე აქ დავრჩები, რადგან ყველა მშვიდი, გრძელი დლით გავძარცვავ ავდარს, საკუთარ თავს დავემალე... – სიყვარულისთვის მაინც ცა და დრო მეცილება, მხოლოდ მინით და ცრემლისხელა იმედით სადღაც ყვავიან თურმე სიტყვებით კოპებშეკრული, გამგზავრებული სახელები მავანთა მკერდზე... ყვავიან სადღაც უღიმღამო სურვილებივით მიტოვებული საფლავეები – სახლები სოფლის... თითქოს სათქმელი ნაბიჯებად არის ნათქვამი, თითქოს სხვის ძვლებად დამარხულან ჩემი ხელები... და ასე ცივი,

ტკივილივით დღემოჭმული ყველას, ყველაფერს ემაღავ დუმილში, სამყაროს კი ისევ და ისევ თვალებიდან ვეჩურჩულები, რომ აკრძალული ნაყოფივით ხარ გემრიელი...

მე უნდა დავრჩე, უნდა დავრჩე, რადგან შენ ჩახვალ, როცა ამოხვალ, მუხის ჩრდილით შეიმოსები... სიცოცხლითა და განწირული ჩემი ლოდინით – ნარღვნიდან ნარღვნი ხსნას რომ ეძებს, სულს სულში ალბობს, დედამინა გულივით უძგერს... და გენვის მხრებზე საკუთარი ჯვარი და მრწამსი, ბაგეზე ლოცვად – სიკვდილში რომ სიკვდილი მოკლა... შენ არ გენყინოს მე თუ ვიტყვი, როცა დავრჩები: შენ აღდგა მკვდრეთით! შენ აღდგა მკვდრეთით!

შენდობა მე არა, ჩემს ფერებს უთხარი, მე მხოლოდ დარაბებს შევეუსნი სიმშვიდეს... გეტყვიან ჩარჩოდან გასული თვალეები სიყვარულს, სიცოცხლეს რად უნდა მიშლიდე. მზეში რომ ჩავტიო ღამე და სიზმარი, სულიდან სული რომ დავწმინდო უარით,

ქვასავით მდუმარი ჩიტვით ვენამო, დროს, როგორც ნაკრძალს რომ გარს შემოვფარო... შენამდე ცრემლებით გაფუძლო სასნაულს, რაც წვიმით, რაც ქარით, სისხლს დაემართება... მარტივად მარტამდე ამინდი მართლდება, ვიგონებ მოგონილ სიყვარულს, ვილიმი... დღე იტოტება და მზე მემოცარტება.

ბავშვობის სიყვარულს ცოდვილი ხელი არ უნდა ახლო, ვარსკვლავივით უნდა უყურო, ათვალეოვით მთელი სიცოცხლე, ბოლოს თან ნაილო ღმერთის საჩუქარივით, მან ხომ ცხოვრება გასწავლა...

რა ადვილია და რა მსუბუქი უცხო ქვეყნის აპრილი,

კაბასავით დღეში რამდენჯერმე გამოიცვლი.

დედის საფლავზე ამოსული სარეველა ის ეჭვია, ჩადენილ შეცდომებს რომ შეგახსენებს.

დაიწყე თავიდან

შენს სიტყვებს ფერები გადაკრავს სიმნიფის, შენს ფერებს უთქმელი სიტყვები ხედნიან... შემორჩი სტრიქონებს თავნება მარტივით, მთები კი შენს ნისლეებს იოლად ხედნიან... არ გახსოვს რამდენჯერ მოხვედი ამქვეყნად და სული სულიდან რამდენჯერ გავიდა... ოცნებობ იოლად, მზეს გულეებს აწვევებ, ცას ისევ მასპინძლობ გახსნილი სარკმლიდან. – ოლონდაც ზედმეტად იცოცხლო სიკვდილით, ოლონდაც გჯეროდეს, რომ ძვლიან-მინიანს ტაძართან უჭკნება მარჯვენა მაცხოვარს, – ადამის ცრემლები ჯერ კიდევ ცივია...

გაზაფხულს სურნელი ზეციდან ჩამოაქვს, ჰაერის სიჩუმე შენს ქუჩას გასცდება, შერჩები სიყვარულს თავნება მარტივით, ინათებს გული და... სისხლივით წაგცდება. ცხოვრება, ფურცლებად დამარცვლავს მომავალს, სოფელი ნუთიდან მიიმედ რომ გავიდა... ჩამოსხენ სარკმლიდან კლოუნის სხეული, – ეგ როლი მოგიხდა, დაიწყე თავიდან!

მომნატრებიხარ. ბზარი ისე ჩნდება ბაგეზე, თითქოს დალილ სულს ჩაუმსხვრიეს თვალის გუგები... ღამეა ახლა, შემოდგომამ კვლავ ჩამაფიქრა სხვისი თოვლით და ზამთრის სენით, განუკურნებელი კვლავ სხვის ჩრდილს ვირგებ, სხვის ტოტებზე შერჩენილ ფოთლებს ვეჩურჩულები, ეს ხმა, ალბათ, სხვის ნაქონია... დრო გამარტივდა, სივრცეს კიდევ უფრო მიმძიმებს გული, რომელიც მზერას უცემს, ასე მგონია. სხვის ბაღში ვდგავარ, მაგრამ ვიცი, რისთვისაც ვხარობ, ტაძარზე, როგორც სულის ცრემლზე, რისთვის ვთლი მტყვენებს... ვერ ჩააქრობენ ჩრდილოეთის ლურჯი ნისლეები ჩემს ცეცხლს და ფერებს... ქარიშხალსაც თუ ავედენე, მხოლოდ იმიტომ, რომ ერთხელაც კიდევ შემინდო, ტკივილის ენით საუბარი რომ შემოგაკადრე... ხანდახან უნდა განაწილდე, გაიტყე უნდა, უფრო შინ დარჩე, გვიან იყო და გერქვას ადრე.

სვენს, ნორვეგიელ მეუღლეს

შენ მაპატიე, თუკი მზე დაგანვეთე გულზე, სული იმხელა გახდა, ვეღარ ვანვდენდი მკლავებს. ჩემს ნაოჭებზე ხსოვნას ისე უწყდება გზები, განაჩენივით თითქოს წინა ცხოვრებად მაკლდე. გაძვალტყავებულ ქუჩებს ისევ უხდება თოვა, ვფიქრობ დაკემილ გულში მიმწვარ ლექსებზე როცა... როცა გავდივარ ჩემგან და დახავსებას ფრთების გადამარჩინო გინდა და წარმართივით მლოცავ. როცა დამეძებ ქარში, როცა დამეძებ შენში, თუმცა შენთან ვარ, შენთვის და სტრიქონივით ვფეთქავ; გულაღმა გადაშლილი ნასაკითხ ნერილს ვგავარ, ცხელი სიტყვებით შენის დამძიმებული კეფა. გამოგიზოგე ცრემლად, გამოგიზოგე ყოფნად, შენთვის ნავგვარე თურმე ვერი, სურნელი მაისის, მაგრამ რამდენჯერ ვცადე, სამშობლო დაგატოლე, ერთი მტკაველით, ჩემო, მეტი აღმოჩნდა მაინც.



ახალი პერიოდიკა

ნიგნი, ჩოქელი, გვქირდებოდა



საპარტიკოლო საბარაქო-პოლიტიკური ორიენტაციის შუა საუკუნეები (IV-XVIII სს.)

„საქართველოს ისტორია ომების ისტორიაა...“ ხშირად გაიგონებთ ამ სიტყვებს და ეს არცაა გასაკვირი, რადგან აღმოსავლეთისა და დასავლეთის გასაყარზე მყოფი ჩვენი მცირერიცხოვანი ქვეყანა, ყოველთვის იდგა უდიდესი განსაცდელისა თუ ყოფნა-არყოფნის წინაშე. თვითმყოფადობა თუ ეროვნული თვითმგებობის გადარჩენისათვის ქართველი მეფეები ყოველთვის ცდილობდნენ ის გზა აერჩიათ, რომელიც შედარებით უმტკივნეულო იქნებოდა, ქვეყანას ბუნების სიძულე გაატარებდა და შეეძინა მოკვდებოდა ქართველ ერს. ამიტომაც იყო რომ მოკავშირე ბიზანტიელებშიც უძებნიათ, მონღოლთა ურდოშიც, სპარსელებსა თუ ოსმალოებშიც... ორიენტაცია არაერთხელ შეუცვლიათ, ხსნა ევროპაშიც უძებნიათ, მაგრამ...

დღესაც, ოცდამეერთე საუკუნეში, როდესაც მსოფლიო დენტის კასრზე დგას და არაფერი იცის რას გვიქვამს ხვალის დღე, ჩვენი ისტორიაა ყველაზე დიდი გაკვეთილი, რომელიც გვასწავლის – სად იქნა დაშვებული ყველაზე დიდი შეცდომა, ამ შეცდომის კი თავიდან აგვეცილებინა მოსალოდნელი საფრთხე?

სამწუხაროდ, ისტორიული წარსულის უგულვებელყოფა, დღევანდელი დღით ცხოვრება, ქართველი ერში ეროვნული პატრიოტიკული სულის მინელება, კიდევ უფრო გავსიერებს რეალობასთან, რაც თვითდამშვიდების საშუალებას არ უნდა გვაძლევდეს.

დღეს, როგორც არასდროს, ყველას მართებს ისტორიის გაცნობიერება, კიდევ ერთხელ გადახედვა, გაანალიზება და წარსულში ღრმად ჩახედვა. სწორედ ამ მიზანს ემსახურება სულ ახლახან დიდი ქართველი ისტორიკოსების, საქართველოს მეცნიერებათა აკადემიის აკადემიკოსის როინ მეტრეველისა და ისტორიის მეცნიერებათა დოქტორის, პროფესორ ვახტანგ მეტრეველის მიერ გამოცემული ნიგნი „საქართველოს საგარეო-პოლიტიკური ორიენტაცია შუა საუკუნეებში (IV-XVIII სს.)“.

კრებულში განსაკუთრებულ ყურადღებას იქცევს ისეთი ქვეთავები, როგორებიცაა: „ქართლისა და ეგრისის საგარეო ორიენტაცია“; „ახალი სამეფო სამთავროების საერთაშორისო ორიენტაცია“; „საქართველოს სახელმწიფოს საგარეო პოლიტიკა XII საუკუნის 30-80-იან წლებში“; „დემეტრე I-ისა და გიორგი III-ის დიპლომატია“; „დამოკიდებულება კავკასიის მთიულეთთან“; „საქართველოს საგარეო-პოლიტიკური ორიენტაცია XIII-XV საუკუნეებში“; „ქართული სამეფო-სამთავროების საგარეო-პოლიტიკური ორიენტაცია XVI-XVII საუკუნეებში“; „ქართლ-კახეთის სამეფოს პრორუსული საგარეო-პოლიტიკური ორიენტაციის შედეგები (XVIII საუკუნის 80-90-იანი წლები)“ და სხვ.

ნიგნი დიდი შენაძენია ქართული საისტორიო მეცნიერებისათვის და იგი განკუთვნილია როგორც სტუდენტთა-ახალგაზრდობის, ასევე მკითხველთა ფართო მასებისათვის. გამოცემის რედაქტორია როინ მეტრეველი.

გამოცემა განხორციელდა საქართველოს კულტურის ფონდის თანადგომით და დაიბეჭდა გამომცემლობა „არტანუჯში“.

საკ. ინფორმაცია

ვახუშტი, ფაქტები, უფრო ძალიან ცხოვრებდა

ნიკოლოზოტიანაშვილი ნია პაპაიკიშვილი

სიმონ ჯანაშია წერს: „ტოპონიმია ერთადერთი წყაროა საქართველოს მოსახლეობის შეზღვევების გასარკვევად იმ ხანისათვის, რომელსაც წერილობითი გადმოცემის შუი ვერ სწევდა...“

საქართველოს უძველესი ისტორია, პირველ რიგში, აფხაზეთსამაზაბლოში მოხდარი მოვლენები, კიდევ ერთხელ ადასტურებს თუ არა უდიდესი მნიშვნელობა ენიჭება მოსახლეობის ეთნიკური შეზღვევების გარკვევას. ამიტომ დიდი ყურადღება უნდა დაეთმოს მეცნიერული არგუმენტების ლინგვისტურ ანალიზს, ამ შემთხვევაში ონომასტიკური მასალების გამოვლენასა და შესწავლას, ქვემარტივების დადგენას, რასაც ხშირად უკუღმართად წარმოადგენენ, ენ. თეთისანსაველ ავსუა და ენ. ალანები. ამ მიმართებით წარმოადგენენ ქსნის ხეობისა და ასევე სხვა ხეობების უტყუარ მასალებს, რომლებიც მხოლოდ ქვემარტივების დადგენას ექსპერტებს.

ქსნის საერისთავო წარმოიშვა ცხრაშინისხევი. მრავალ საბუთთა შორის აღსანიშნავია 1470 წლის გუჯარი, სადაც მალევე ქვენიშნული აღნიშნავს: „აღვამქენ სოფელი მეფედს ხეცს, ისეთ ადგილს, რომ ადამისითვან იქ კაცი არ სახლებულოც, აღვამქენ ზეგარი და გავუჩინე საგანახარი, აღვამქენ სოფელი იფრეთი, რომელი მურვანის შას არ სახლებულოც...“

ამის შემდეგ ერთსავეთი აფართოებენ თავიანთ ტერიტორიას და შეიერთეს ქართლის სოფლები: კარაული, ანევი, ქინხი, ტირინი, პატარა ლიხვის ხეობა, ბარის სხვა სოფლები.

ამ ვრცელი ტერიტორიის მოსახლეობის ეთნიკური წინაპრის გამოსარკვევად წერილობითი ძეგლებთან ერთად მთავარ წყაროს წარმოადგენს ტოპონიმები და ანთროპონიმები, მოსახლეობის მორფოლოგიკა. ყოველივე ამას პირველად ყურადღება მიაქცია დიდმა მეცნიერმა ვახუშტმა ბაგრატიონმა.

მოსახლეობის აღწერის მასალებიდან უნდა გამოიყოს XVIII საუკუნის ხალხის აღწერის დეტალები, რომლებიც გვიდასტურებენ მიგრაციულ პროცესებს, რომელიც კვლავს დადს დიდი პრაქტიკული მნიშვნელობა აქვს. ბარში მთიულთა ჩამოსვლას ხშირად თან სდევდა გვარების შეცვლა, რაც იმას ნიშნავს, რომ მიგრანტებმა ახალ გვარში ძველი საცხოვრებელი პუნქტების სახელი ჩაასოფეს, რაც დღეისათვის საყურადღებო ფაქტია.

1774-81 წლების ქსნის საერისთავოს აღწერის მასალებში გვხვდება გვარი – ვაჭურული დათუნა და გიორგი, რომლებიც მეფეების ხეობის სოფელ ისროლისხევი, ქსნის სათავე ვაჭურულიდან, მესისხეობის ნიადაგზე გამოქცეულან. ამავე დროს ასეთვე ფაქტის გამო ცხრაშინის ხევი ჩამოსული იყო ხადადნა ხადალი ბერი.

სოფელ მეფეებისხევი, რომელიც მთისა და ბარის დამაკავშირებელი პუნქტი იყო, მოსახლეობა ძირითადად სხვადასხვა მხრიდან ჩამოდიდა და სახლებოდა. ამავე დროისათვის სოფელში დასტურდება სოფელ ქოლოთიდან ჩამოსული – ქოლოთელები, ნოღდიდან – ნოღდელები, ბიყრიდან ჩამოსული ბიყრელები, ქარწოხიდან ჩამოსული – ქარწოხელები და სხვ.

„უსუფეისანი სახელები, გარდა მხოლოდობისა, სადაურბო-წარმოშობის აღნიშნული სტრუქტურული ერთეულებია, დაბალი სოციალური ფენის წარმომადგენლებისათვის – ულ ბოლოსართიანი გვარები ძირითადად ორგვარი ვითარების გამოშახებულნი არიან. ისინი მთიუთებზე როგორც გეოგრაფიული ფუნქტის მფლობელობა-პატრონობას, ასევე აღნიშნავენ პირის სადაურბო-წარმოშობასაც.“

ზემოხსენებულ „აღწერაში“ ასეთი ფორმით ბევრი გვარია დავიწყებული, მაგალითად: სოფელ ალევში დავიწყებულია ბოგანი საძვირელო გამიხარდის შვილი ბერი და გოგია, რომლებიც საბეგოიდან დასახლდნენ სოფელ ალევში.

სოფელ ნიკორში ამ დროისათვის ჩასახლდნენ ქართლის სოფელ ქერედან – ქერელი ჯლირადე ისევე და გლახა ქალიჯირიდან – ქალიჯირელი ართანასპევილი ბერი. ქართლის სოფელ ხელთუბინიდან – ხელთუბინელი მეგრელი, ატოციდან – ატოციელი გიორგი და სხვ.

ზოგიერთი გვარის ისტორია წარმოიშვა მასალებით დგინდება. 1774 წელს სოფელ მშველითში 11 კომლი ყველა შერადინია, ერთ-ერთი არის ბერი რუსტას შვილი, რომელიც შემდეგ მოურავი რუსტასშვილია, რომლებმაც იქიან თავიანთი წარმოშობის ისტორია.

ყველდაბაში ათი კომლიდან ერთი ამირისძე-ლარი ბაშვილი, შემდეგ ამირიძე აღარ ჩანს და მხოლოდ ღარი ბაშვილად ფიქსირდება.

სოფელ მახარეთში 10 კომლი ცხოვრობდა, ერთი მათგანი ლაზუაშვილი (ლაზუანთი), ერთი – პარსალოპევილი, ლაზუაშვილი დღეს აღარ ჩანს, არიან პარსალოპევილები.

სოფელი უკანუბანში 10 კომლიდან ერთი არის წარმანიძე; ეს წარმანიძე ნიკოლოპევილია. დღეს წარმანიძეები აღარ ცხოვრობენ, ნიკოლოპევილები კი მდინარე ალურას ხეობაში არიან.

საძვირელო და გეგერეთში ცხოვრობდნენ მნიურაულები, რომლებიც დღეს მნიურაულები არიან.

სოფელ ალევში ფიქსირდება გვარი ხუციანიძე-ყოჩისძე, დღეს ხუციანიძე აღარ არის და მხოლოდ ყოჩისძეები არიან.

ქვეყნის ამ პირის სახელის მიხედვით გვარის წარმოების სხვადასხვა დაბოლოებით. ეს სუფიქსებია: „-ტყელო“, „-ური“, „-ელი“, რომელთა მოხმარება კვლავ ძალშია. მაგალითად, მეფედის ხეობაში, სადაც ოკუპაციის მიუხედავად შეთხლებული მოსახლეობა ცხოვრობს: ინაური – ინაურები, ფოსური – ფოსურები, ასაღური – ასაღურები, დვლიანთი – დვლითელები, წინიკანთი – წინიკანელები, ბერუანთი – ბერუანელები, ციკვანთი – ციკვანები, ჯავახთი – ჯავახები, რომლებიც მერე, როცა ჩამოსახლდნენ ბარში, დაწერდნენ ჯავახთელებად. სხვებზე დასახლებებში გვარის, ასევე მტოვარის საწარმოებლად დანდნება ან, ათი სუფიქსები, რომელიც ნიშნავს კრებითობას და კუთვნილობას. მაგალითად, „ელაური“ ან „ელაურნი“, ნათლანი – ნათლანთი (ნათლანელები), ხახუტანი – ხახუტანთი, ფაკურანი – ფაკურანთი (გვარი ფაკური), ბეგანი – ბეგანთი (ბეგანელები).

ვახუშტი და ოიანე ბაგრატიონების თხზულებების მიხედვით ხეობებში დასახლებულნი სოფლები ქართული მოსახლეობით: ღრში, კოლონკეთი, მიეთი, იფრეთი, ანდორეთი, გორეთი, მოხისი, ბიყრი, მერე ბუნდური, ისროლისხევი, დვლიანთიკარი, ვილდა, ქოლოთი და სხვები, სადაცაც მოსახლეობის უმეტესობა, უცხოტომელების თაღდასხების გამო, აიყარა მხოლოდური ადგილებიდან.

მარის ტოპონიმები – „ურ“, „უბ“, „უგ“ სუფიქსებით წარმოიშვა ტოპონიმები სოფლებიდან, რაც ქვეყნობრივი ფაქტია. სხვებზე ტერიტორიაზე მოსახლეობის ხშირი მოძრაობა – ქართულ-ზანურიკანთი მსხვერდები, გვარსახელების ტოპონიმების წარმოება, ეთნიკური გადაფუტვებები, ონომასტიკაში პპოვებს ასახავს, რაც გვეჩვენებს მთელი რიგი ელემენტების კვლევამ.

დარიალის კარი



დარიალის ხეობა

საქართველოს ჩრდილოეთის საზღვარი ბუნებრივ, კავკასიონის ქედთან ერთად ყოველთვის გამაგრებული იყო ციხესიმაგრეებით, რომლებიც გზებსა და გადასასვლელებს აკონტროლებდნენ. საქართველოსთვის ერთ-ერთი უდიდესი როლი ისტორიულ წარსულში ენიჭებოდა არავისა და თერგის ხეობაში გამავალ მაგისტრალს. აღნიშნული გზის შესახებ, როგორც ქართულ ისე უცხოურ წყაროებში, ცნობები გვხვდება ვერ კიდევ ძველი და ახალი წელთაღრიცხვის მიჯნაზე. ამ დროის დიდი ბერძენი ისტორიკოსი სტრაბონი აღნიშნავს საცალღებო გზას მდინარე არაგოსის ხეობაში და ჩრდილო კავკასიაში მცხოვრებ მომთაბარეებს. ამ საცალღებო გზას რომელიც და ბერძენი ისტორიკოსები კასპიის ან კავკასიის კარებს ეახებდნენ, რაც შესატყვისია დარიალის ხეობის ანუ კარისა, ეს სპარსული სიტყვაა ძველი დროიდან შემორჩენილი.

როცა რომაელები პირველად შემოვიდნენ საქართველოში, დარიალი იბერიის სამეფოს ხელში იყო და მოუდგომელი ციხესიმაგრეებით შემოღობული. დარიალის ხეობაში საშველ-სტრატეგიული ნაგებობების შექმნა უძველეს ეპოქაში დაიწყო და ქართული საისტორიო მწერლობის ცნობით, აღნიშნულ ხეობას ეწოდებოდა „არაგვის კარი“ ან „გზა დარიალისა“.

ვახუშტის ცნობით, ძველი წელთაღრიცხვის მე-სამე საუკუნეში „მეფემ მირვან შაბა კარი და ქსნა სიმაგრე ხაზართათვის“.

დარიალის გამაგრება და მასზე კონტროლი მჭიდროდ არის დაკავშირებული ვახტანგ გორგასლის დიდ ლონისძიებთან, რომელმაც ააშენა დიდი გოდოლ-ციხეები და დააგინა მცველად მთიულეთი. მომდევნო, არაბთა ბატონობის პერიოდში დარიალისთვის ბრძოლა მიმდინარეობდა არაბებსა და ხაზარებს შორის.

დარიალის ფუნქცია მთლიანად შეიცვალა საქართველოს ძლიერების ხანაში, რადგან ჩრდილო კავკასიონიდან მოსალოდნელი სამიშრობა მთლიანად აღიკვეთა. ამ მხრივ აღსანიშნავია დავით აღმაშენებლის ლონისძიებანი. 1118 წელს ის ყიფჩაღის გაემგზავრა და „მიეგებნენ ოსბენი და ყოველნი მთავარნი მათნი და ვითარცა მონანი დადგეს წინაშე მისსა“. დავითმა შექმნა გზა მშველობის ყიფჩაღთათვის.

დავითმა დარიალიმ არსებული სიმაგრეები ახალი ნაგებობებით გაამაგრა, რაც იყო არა თავდაცვის აქტი, არამედ ლონისძიება შეტევისა და გველენის მიზნით კავკასიის ჩრდილოეთსა და ამიერკავკასიის ხალხებზე.

1774 წელს ჩატარებულ „ქართლ-კახეთის აღწერაში“ დარიალის და ხევის მოურავად ისენიება ყაზიბეგ ჩოვიკაშვილი, ხევი ერთ-ერთი პოპულარული გვარის წარმომადგენელი. ამ გვარის წინაპრად ცნობილია ჩოვიკა, რომლის შთამომავლებად ითვლებიან ყაზიბეგი, ლევანი, გუგუა, ზალია, რის მიხედვითაც განიდა ერთი მცირის მონათესავე განაყოფები. ყაზიბეგანი, ლევანე, გუგუენი, ზალიენი – ამ ოთხი განმარტებელი სოციალურად დანაშაურდა ყაზიბეგის შთამომავლობა. თეთი ყაზიბეგი, როგორც მოურავი, ფაქტურად აწარმოებს სახლს ელობა და მეფის კარზე ავტორიტეტით სარგებლობდა.

1791 წელს ერეკლე მეფე წერილს წერს გაბრიელ ჩოვიკაშვილის და ავალენის იმ ლონისძიებების

შესრულებას, რომელიც დაკავშირებული იყო დარიალის ხეობასთან. აღნიშნულ წერილში ერეკლე უკმაყოფილებას გამოთქვამს თავურელი ოსების პრეტენზიების გამო და შეახსენებდა მათ ვალდებულებებს სამეფოს წინაშე. ერეკლეს შემდგომ მისი მემკვიდრენი დიდ ყურადღებას უთმობენ დარიალის ხეობას და დიდმნიშვნელოვან ლონისძიებებს სახავენ.

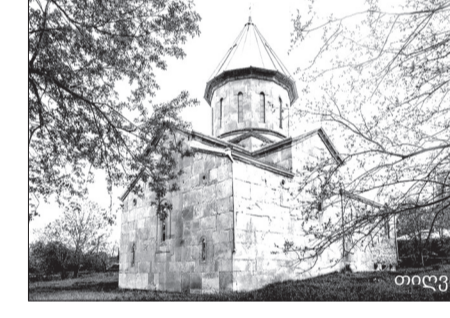
დარიალის გზით მრავალი მტერმოყვარე შემოსულა საქართველოში. ეს გზა გაიარეს უმუქონმა, ლერმონტოვმა და სხვა მოღვაწეებმა. ამ გზას შესანიშნავი ისტორიულ-ეთნოგრაფიული ნარკვევი მოუძღვნა გრიგოლ ორბელიანმა. ეს გზა გაიარეს ცნობილმა თერგდალეულმა, რომელმაც მშობლიური კულტურა უკვდავების გიორგინით შემოსეს.

დღეს დარიალის გზის მნიშვნელობა უაღრესად გაფართოვდა, მას დიდი როლი დაეკისრა კავშირგაბმულობისა და ვაჭრობის სფეროში. ამ გზით საქართველო უკავშირდება რუსეთსა და მსოფლიოს სხვა ქვეყნებს. დღეს ჩვენი სახელმწიფოს ხელმძღვანელებს დიდ ყურადღებას უთმობს დარიალის გზის რეკონსტრუქციამნიშვნელობას და ეს არის მეგობრობისა და სიყვარულის გზა.

თიღვა

მღვთარობის მდინარე ფეის ფრონეს ხეობის მარჯვენა მხარეს, ამაჰმად სპარსტისთვის მიერ ოკუპირებულია. ცნობილია, რომ ბაგრატიონთა დინასტიის წარმომადგენლებმა არაბთაგან საქართველოს განთავისუფლების იდეას საფუძველი მერე-მერე საუკუნეების მიჯნაზე ჩაუყარეს ტაო-კლარჯეთში. მათ შევიწროვეს დამპყრობლები და მათივე საუკუნის შუა წლებში საქართველოდან განდევნეს.

მათივე საუკუნის სამოციან წლებში, როგორც „მატიანე ქართლისა“ მოგვითხრობს, საქართველოს გაერთიანებისათვის მებრძოლი მეფე ბაგრატ მესამე, როცა ქართლ-დამბოლი საქებისათვის მოსაგვარებლად სამხრეთ-დასავლეთ საქართველოდან ქართლში გადმოვიდა, პირველად თავის მომხრეებთან თიღვას მოსულა და იქ დამდგარა. ქართლის თავდაზნაურებს არ აწყობდათ სამეფოს გაერთიანება და მეფის განზრახვას წინ აღუდგნენ. ისინი დავანის, ფეისა და ფრონეს წყალგამყოფ ქედზე დამდგარან და ბრძოლა იქ მომხდარა. სამხელი ხოცვა-ჟლეტის დროს მეფე ბაგრატმა



თიღვა

„აღუბას ლაშქარსა წინ გამოვიდა და მეფემან გაიბარჯვა, იძლიერნ ქართველნი (ქართლელნი) და დაიფარნენ.“

სოფელი თიღვა სიძველეებით გამოჩნულია, აქ დგას დიდებული გუმბათოვანი ტაძარი, რომელიც სხვადასხვა ნიუანსების შექცევისა და თავისებურადა ამეყველებული ხუროთმოძღვრის მიერ, ძველი იმ იშვიათობიქცეს ეკუთვნის, რომელთაც შემორჩენილი აქვთ დამაბრუნებელი საბუთები.

ქართული მატანები თიღვას აღმშენებლად დავით აღმაშენებლის ასულს, დემეტრე მეფის დას – თამარ ასახებდნენ. მათივე ცნობით, თამარის შეკვეთით ხუროთმოძღვრის თიღვის მონასტერი 1152 წელს დაუქმთავრებია და მასში თამარი მონაზვნად აღკვეცილა.

თიღვის მონასტრის აშენების დამდასტურებელ ცნობას ვხვდებით ტაძრის ჩრდილოეთის ფასადის ასომთავრული წარწერაში, სადაც თამარი „ღმრთის მსახურად“ არის მოხსენებული.

„ქნილუბანს რაი აქისა სოფლისამან სხვისა მილის დანყება ყოფადსაი მოქმედებისა შენ ზედა ვეჯრცულსა ქრისტეს ღმრთისათა რომლისა მიმართ ფაშა მას შემენ მექენ მასურსა შენსა თამარსა.“ აკაკი შანიძემ სრულად გამოიკვლია წარწერა და აღნიშნა, რომ ეს არის ბრწყინვალე ლექსითაზმობა, რომელიც თამარის სრული აპოლოგია.

დავით აღმაშენებლის ისტორიკოსის ცნობით, პირში თიღვის ასული ვახუშტა დედოფლად შირვანის. ასევე მატანე ვეამცნობს, რომ „დაი დემეტრე-ის თამარ თიღვისა აღმშენელი იცოცა შემონაზვნებული გარდაიცვალა“.

როგორც ჩანს, თიღვის მონასტრის აშენებისას ფრონეს ხეობის სხვა ბრწყინვალე ძეგლებთან ერთად ლიხთიმერეთის ზონაში ჰქონდა თიღვის პოლიტიკური მნიშვნელობა, რაზედაც უფრო ადრინდელი ქართველი მეფეები ბაგრატ მესამე, ბაგრატ მეოთხე, გიორგი პირველი და სხვები დიდ მნიშვნელობას ანიჭებდნენ.

ვახუშტი ბაგრატიონი აღნიშნავს: „დასავლეთ მეტეხისა და ფეის წყლისა არს თიღვის ჯვრის მონასტერი, რომელიც აღაშენა ასულმან აღმაშენებლისამ თამარ, გუნათოვანია დიდებული, კეთილად ნამშენი, შერობანი გარემოს მრავალნი ან ხუცის აშარ...“

გვიანყოფალოურ ხანაში თიღვაში ყმა-მამულის მფლობელობა ჰქონდათ თავად წერეთლებს და აქვე ცხოვრობდნენ. არის მთელი რიგი სოფლები როსტომ მეფისა და დედოფლის მარანა დადანიას, ასევე სხვა ქართლისა და იმერეთის მეფეებსა.

თიღვა უნდა დაუბრუნდეს საქართველოსა და წმინდა სამოციქულო ეკლესიას.

სათუნა გაფრინდა

შესავალი

საქართველოსა და სომხეთის მჭიდრო და მრავალსაუკუნოვანი ურთიერთობა, საერთო ისტორიული ნარსული, სასაზღვრო ტერიტორიები, განაპირობებდა ქართველი და სომეხი ხალხის ერთმანეთის მიმართ დიდ და განსაკუთრებულ ინტერესს, რომელიც საისტორიო მწერლობაში სხვადასხვა ფორმით აისახა. ეს ინტერესი საუკუნეთა მანძილზე იზრდებოდა და ძლიერდებოდა. საქართველო სომეხი ხალხისთვის იყო უახლოესი მეზობელი, მეგობარი, მფარველი, პოლიტიკური მოკავშირე, პარტნიორი საერთო მტრის წინააღმდეგ ბრძოლის დროს, ზოგჯერ კონკურენტი – საერთაშორისო ასპარეზზე, რელიგიურ საკითხებში კი მათი მთავარი ოპონენტი. და მაინც, სომეხ და ქართველ ხალხს ერთმანეთის მიმართ ინტერესი და პატივისცემა არასოდეს დაუკარგავთ.

საქართველო ხშირად საიმედო თავშესაფარს წარმოადგენდა მტრისაგან შევიწროებული სომეხი მოსახლეობისთვის. ამ ორი მეზობელი ხალხის ხანგრძლივმა მეგობრობამ, საერთო გეოპოლიტიკურ არეალში თანაცხოვრებამ, ქრისტიანული კულტურის მსგავსება ტრადიციებმა ხელი შეუწყო იმას, რომ აქ გამიზნულად გადმოსახლებულ თუ პოლიტიკური საზღვრების ცვლილებების გამო საქართველოს ფარგლებში შემოსული სომხური მოსახლეობისთვის ქართულ გარემოშიან შეეუბნა და ადაპტირების პროცესი სხვა ქვეყნებთან შედარებით ადვილად და ბუნებრივად მიმდინარეობდა. საქართველოში სომეხი ხალხი იმავე საქმიანობას აკრძალვდა, რასაც თავის სამშობლოში ეწეოდა, ერთადერთ დაბრკოლებას ენობრივი გარემო წარმოადგენდა.

საქართველოში, განსაკუთრებით კი სამხრეთ საქართველოში, სომხური მოსახლეობის განსახ-

ლიაზიის დინებათა აღწერისას მნიშვნელოვან ცნობებს გვაწვდის ჯავახეთის ზეგანის ნაყოფიერი ტბების შესახებ: „კავკასიონიდან მოედინება მდ. ლიახვი, მიედინება სამხრეთით და ჩადის მტკვარში, იქიდან კი ხარნისხევით ცხრაძმნაიაზე, მდინარე არაქსამდე, რომელიც მიედინება კავკასიაში და მიდის სამხრეთით ახალციხის ციხესთან, ქალაქ მცხეთისა და წმ. ჯვრის გავლით ჩაედინება მტკვარში და მოიცავს მთელ ქართველთა ზემო ქვეყანას, რომლის წინააღმდეგ მიდინარეობს მტკვარი, მოდის ქართველთა დედაქალაქ ტფილისში. მიემართება პარუარავით და ნოფოფორის, კოლოფორისა და ძორფორის სახელის მქონე მდინარეებით ქალაქ შნარაკურამდე, რომლებიც გამყოფილი არიან სომეხთაგან, რომელთა სამხრეთ ზეგანი ჯავახეთისა სასუა მრავალრიცხოვანი ტბითა და სხვადასხვა თევზით...“

„სომხური გეოგრაფია“ გუგარეთის ოლქებს შორის ასახელებს ზემო ჯავახეთს: „გუგარეთის უტიელთა შესასვლელში აქვს ცხრა გავარი: ძორფორი, კოლოფორი, ნოფოფორი, ტაშირი, თრიალეთი, კანგარი, ზემო ჯავახეთი, არტანი, კლარჯეთი.“

დ. ბერძენიშვილის აზრით, სომხურ წყაროში დასახელებული „ზემო ჯავახეთი“ ქართული წყაროების „ჯავახეთი ფარავნითაგან მტკვარამდე“ ტერიტორიას უნდა შეესაბამებოდეს. დანარჩენი ჯავახეთი, ე.ი. „ქვემო ჯავახეთი“, უნდა იყოს მტკვრის ნაპირიდან სამცხემდე და ნიალის ველი (ბერძენიშვილი 1985, 78).

მე-8 საუკუნის სომეხი ავტორები სამცხე-ჯავახეთის შესახებ ისევე ფრაგმენტულ ცნობებს გვაწვდიან, სომხური მოსახლეობის გადმოსახლების შემთხვევა არსად არ აღინიშნება.

მე-8 საუკუნის სომეხი ავტორი იოანე მამიკონიანი „ტარონის ისტორიაში“ მოგვითხრობს არაბთა ლაშქრობების შესახებ და ჯავახეთში მათი თარეზის ფაქტსაც აღნიშნავს: „იმავ წელს გამოვიდა ჰერაკლე, მოკლა ხოსროს... რვა ხლის შემდეგ მოვიდა აბდარაჰიმი, მუჰამედის დისშვილი, თან წამოიყვანა თვრამეტი ათასი კაცი და ცხენი და მოითხოვა ხარკი სომეხთაგან... აბდარაჰიმი გადავიდა სომეხეთში, ბა-

ქვეყნის ცენტრალიზაციისკენ. კიდევ ერთი მნიშვნელოვანი საკითხი, რომელიც ამ მოვლენებს უკავშირდებოდა, სასაზღვრო ტერიტორიებზე მცხოვრები შერეული მოსახლეობის ღმრთისმსახურების ენის საკითხის გადაწყვეტა იყო. ცურტაეის საპიტაქსში, ანუ გუგარეთში, რომელიც სომეხთს უშუალოდ ესაზღვრებოდა და ქართლსა და სომხეთს შორის ხელიდან ხელში გადადიოდა, ღმრთისმსახურება სახელმწიფო ენაზე უნდა აღესრულებინათ (ალექსიძე 2010, 394-410).

ამ საქმის ინიციატორად და სულისჩამდგმელად წარმოგვიდგება კირონ ქართლის კათალიკოსი (მე-7 ს.), რომელმაც ღრმა განსწავლულობითა და დიპლომატიის ხელოვნების ფლობით დიდი როლი შეასრულა ამ საკითხების მოგვარებისა და გადაწყვეტის საქმეში.

კირონ ქართლის კათალიკოსის შესახებ ბიოგრაფიული ცნობები დაცულია მე-10 საუკუნის სომეხი ავტორის უხტანესის თხზულებაში „ისტორია გამოყოფისა ქართველთა სომეხთაგან“. უხტანესის ისტორიის საფუძველად „ეპისტოლეთა ნიგნში“ დაცული მასალა უდევს. უხტანესის ცნობით, „ის [კირონი] იყო ქვეყნით და ნათესავით ქართველი, ჯავახეთის გაგარიდან, სოფლიანი, რომელსაც სკუტრი ეწოდება, და ქართველთა და სომეხთა მნივნილობა იცოდა“ (უხტანესი 1975, 20-21).

კირონ სკუტრელი მე-6-7 საუკუნეების მიჯნაზე უკვე ქართლის კათალიკოსია. უხტანესის თანახმად, მანამდე ხუთი წელი დევნილი იყო ქორეპისკოპოსად, უფრო ადრე კი თხოუმტეკ წელი გაატარა ბერძულ ქალაქ ნიკოპოლისში, სადაც ბერძნული შეისწავლა. ამ მონაცემების საფუძველზე ზ. ალექსიძე ასკვნის, რომ „უხტანესისა და სომხური საზოგადოების განსწავლული წრეებისათვის VI სს II ნახევარში ჯავახეთი საქართველოს ნაწილი იყო და აქ ძირითადად ქართველები სახლობდნენ“ (ალექსიძე 2011, 215).

უხტანესის თხზულებაში ჯავახეთი მეორედაც მოიხსენიება, როდესაც ისტორიკოსი საუბრობს „ცურტაეის, იქ მყოფი პიტაქსისა და ქართველთა შესახებ...“

„ფეჟრობ, ცოტა რად მოგერო ცურტაეის შესა-

უხტანესი, რომელიც ნარეკის მონასტრის წინამძღვრის დაკვეთით აღწერს სომეხთა და ქართველთა შორის საეკლესიო ცილობის ამბავს, ყოველნაირად ცდილობს, თავისი ისტორია სომხური ეკლესიის დამცველად და მისი პოზიციების განსამტკიცებლად წარმოაჩინოს. ამის გათვალისწინებით კიდევ უფრო საინტერესოა უხტანესის გეოპოლიტიკური ცნობიერება, რომლის მიხედვით ჯავახეთი და გუგარეთი საქართველოს სახელმწიფოს შემადგენელი ნაწილებია და მის საზღვრებში შედის.

რაც შეეხება „სკუტრის“ იდენტიფიკაციას, საქართველოს ტერიტორიაზე ეს ტოპონიმი სხვა წყაროებით არ დასტურდება. ლ.მელიქიძე-ბუგემა სცადდა „სკუტრის“ ადგილმდებარეობის განსაზღვრა და აღნიშნავდა, რომ იგი „კოთელის“ სახეცვლილი ფორმა უნდა ყოფილიყო (Մխիթար-Քեչ 1934, 17). „გურჯისტანის ვილაიეთის დიდ დავთარში“ ახალქალაქის სოფლებს შორის დასახლებულია სოფელი საკუდრია (გურჯისტანის ვილაიეთის დიდი დავთარი 1947, 14, 236; II, 15, 232), რომლის იდენტიფიკაციაც ვერ მოხერხდა. ზ. ალექსიძის აზრით, უხტანესთან დადასტურებული „სკუტრი“ და „დიდი დავთრის“ „საკუდრია//სკუტრია“ იდენტური ტოპონიმები უნდა იყოს (ალექსიძე 2010, 121-123).

მეზობელი ქვეყნებისა და ხალხების პოლიტიკური, სოციალურ-ეკონომიკური თუ კულტურული ცხოვრების შესახებ მნიშვნელოვანი ცნობები შემოგვინახეს სომეხი ავტორების მიერ შექმნილმა „მსოფლიო ისტორიის“ ტიპის თხზულებებმა. ამ შრომიდან საინტერესოა მე-11 საუკუნის სომეხი ისტორიკოსის სტეფანოს ტარონელის (ასოლიკის) „მსოფლიო ისტორია“. ისტორიკოსი მოვლენებს ქრონოლოგიურ თანმიმდევრობით გადმოგვცემს, ჩვენთვის საგულისხმო მასალაც სწორედ ქრონოლოგიური პრინციპით არის მოწოდებული. სტეფანოს ტარონელი არაბთა ერთ-ერთი შემოსევის აღწერისას საუბრობს ხალხი იხზიტის სომეხთის ამირად მოსვლისა და ჯავახეთში მისი გარდაცვალების შესახებ: „ამ დროს 290 (290+551=841) წელს, ხალთ იბნ ეზიტი სომეხეთის ამირად მოვიდა და სიმრავლით გადავიდა ქარ-

სომხური ხაიხბორიო წყაროები

ლების შესასწავლად დიდი მნიშვნელობა ენიჭება სომხურ ისტორიოგრაფიას. ჩვენი ნაშრომის თავდაპირველ მიზანს სომხურ წერილობით წყაროებში ნიწონშინდის მუნიციპალიტეტისა და მასში შემავალი სოფლების შესახებ დაცული ცნობების ანალიზი წარმოადგენს, მაგრამ სომეხი ავტორები კონკრეტულად ნიწონშინდის რაიონის შესახებ ან არაფერს გვგუბნებენ, ან მეტად ფრაგმენტული ცნობების გადმოცემით შემოიფარგლებიან. აქედან გამომდინარე, ნაშრომში წარმოადგენთ სომეხ ისტორიკოსთა თხზულებებში მითლიანად სამცხე-ჯავახეთის რეგიონის შესახებ არსებულ ცნობებს და ამ ცნობათა საფუძველზე შეეცდებით ვაჩვენოთ, როდის იწყება სომეხთა მიგრაცია სამხრეთ-საქართველოში, რა ნიშნებით ხასიათდება, რით არის გამოწვეული ეს მიგრაციული პროცესები და რამდენად მასშტაბურ ხასიათს ატარებს.

სომხური საისტორიო წყაროები სამცხე-ჯავახეთის შესახებ

სომხურ ისტორიოგრაფიაში სამცხე-ჯავახეთის შესახებ ცნობები ადრეული პერიოდისაგან ჩნდება და უმეტესად ზოგადი ხასიათი აქვს. მასალას ქრონოლოგიური თანმიმდევრობით წარმოვადგენთ.

სომხურ წყაროებში ჯავახეთის შესახებ ცნობა პირველად მოსე ხორენელის „სომხეთის ისტორიაში“ გვხვდება. სომეხი ისტორიკოსი მეფე ვალარშაკის შესახებ საუბრისას აღნიშნავს, რომ „გუშარს, რომელიც იყო შვილი შარასი, შემკვიდრებით ერეო უდაბური მთა, რომელიც არის კანგარე, ჯავახეთის ნახევარი, კოლხი, ნობი, ძორი შნაკურტის ციხესიწვერემდე. ამოცის ბატონად და ტაშირის სეჟუად ვალარშაკმა გუშარ შიკაზიანის შთამომავალი განასწავს“ (მოვსეს ხორენატი 1984, 106).

მოსე ხორენელის „ისტორიაში“ გუშარის სახელით შიკიან შთამომავლებს შორის პიროვნება არ ჩანს. იგი იხსენიება „ჰაიკაზნ“-ის, ე.ი. შიკიანი, შიკიანის შთამომავალთა სახელით. ფეჟრობენ, რომ გუშარის დაკავშირება სომეხთა მამამთავარ შიკათან შედარებით გვიან უნდა მომხდარიყო, რათა ამით დედასაბუთებინათ სომხეთის ხელისუფალთა მისწრაფებები, რომ მეზობელი ტერიტორიების ხარჯზე გაეფართოვებინათ თავისი სამფლობელოები. ივ. ჯავახიშვილს გუშარი გოგარენე-გუგარეტის ეპონიმად მიაჩნია (ჯავახიშვილი 1950, 25-26). დ. ბერძენიშვილის თანახმად, „ჯავახეთის ნახევარში“ ის ნაწილები უნდა იგულისხმებოდეს, რომელიც მტკვრის მარჯვენა – ფარავნიდან მტკვარამდე, მდებარეობს (ბერძენიშვილი 1985, 78).

საქართველოს, მათ შორის სამცხე-ჯავახეთის შესახებ საინტერესო ცნობებს გვხვდებით მე-7 საუკუნის „სომხურ გეოგრაფიაში“. კლარჯეთი, შავ-მეთი და არტანი სომეხთაგან ნაღველური მხარეებია, მასზე მიედინება მდინარე მტკვარი, რომელიც „ტაოდან მოდის კოლას კანიონიდან, ჯავახეთის ზეგანზე ჩადის სამცხეში, უხტანეს ადმოსავლეთით და მიედინება ქართლის ზემო ქვეყანაზე, რომელიც იყოფა ხეებზე: გორთისხევი, ტუწისხევი, რომლის მთავარი ციხე დეკიცხეა (დეკიცხე ხ.გ.), მანგლისის ხევი, ბოლნისის ხევი პარუარამდე, რომელიც აკრავს ქალაქ ტფილისს, სამი ხევი სომეხთაგან არის გამოყოფილი“.

„სომხური გეოგრაფია“ მდ. მტკვრისა და მდ.

სიანში, ქართლში, ჯავახეთში, ვანანდში, აილი ხარკი და დაბრუნდა არაბეთში“.

„ტარონის ისტორიის“ თანახმად, აბდარაჰიმი სომხეთში, ქართლსა და ჯავახეთში სპარსთა მეფის ხოსროს აღსრულებიდან მერვე წელს შექრია. ელ. ცაგარეიშვილი ამ ისტორიულ მოვლენას 639 წლის შემდგომი პერიოდით ათარიღებს, მას შემდეგ, რაც არაბებმა შემადინარეო და მისი მოსაზღვრე მხარეები დაიპყრეს (ცაგარეიშვილი 2020, 48).

იოანე მამიკონიანის აღნიშნული ცნობა შესავსია „წმინდა ნერსესის ისტორიაში“ დაცული ცნობისა, რომლის თანახმად, „სომეხთა ნელთაღრიცხვის ოთხმოც წელს ბერძენთა მეფე შერაკლე შეებრძოლა სპარსთა მეფეს ხოსროსს და მოკლა იგი. რვა ხლის შემდეგ მუჰამედის დისშვილი აბდარაჰიმი მოვიდა სომხეთში 18 ათასი კაცის თანხლებით ხარკის ასაკრეფად და ქრისტიანთა ჯარის ამოსაწყვეტად, რომელიც ტარონის გავარში იყო დაბანაკებული. იგი [აბდარაჰიმი] გადავიდა შარქსა და ბასიანში, ქართლში, ჯავახეთსა და ვანანდში, აილი ხარკი და არაბეთში დაბრუნდა“ (Մատուռիքիս սրբուհի 1853, 43-44).

„წმინდა ნერსესის ისტორიაში“ გადმოცემული მოვლენის თარიღი – 639 წელი – უფრო ახლოს არის არაბების ამიერკავკასიაში შემოსვლის თარიღთან, ამ დროს არაბები იპყრობენ ქვეყნებს და გზას იკვლევენ სომხეთისაკენ (ცაგარეიშვილი 2020, 48).

არაბთა შემოსევებმა დიდი ზარალი მიიყენა ამიერკავკასიის ქვეყნებს, მათ შორის სომხეთს. მე-7 საუკუნის ბოლოს არაბებმა მტკიცედ მოიკიდეს ფეხი ქართლში, დასავლეთ საქართველო კი ბიზანტიის გავლენის ქვეშ იმყოფებოდა. ხშირი იყო შემთხვევები, როცა არაბთა უელს გამოქცეული სომეხი მთავრები დასავლეთ საქართველოს აფარებდნენ თავს. ამის შესახებ საყურადღებო ცნობაა დაცული მე-8 საუკუნის სომეხი ისტორიკოსის ლევონდის „ისტორიაში“ (Ղևոնդ 1982, 68-71).

არაბთა ბატონობისაგან თავის დასაცავად გამოქცეული სომეხი მთავრები დასახმარებლად რომ საქართველოს მიმართავდნენ, როგორც ჩანს, არც თუ ისე იშვიათად ხდებოდა. ლევონდის ცნობით, აბასიდთა დინასტიის დროს გახშირდა აჯანყებები დაპყრობილ ქვეყნებში. სომეხი ნახარარები არტავაზდ მამიკონიანის ხელმძღვანელობით აჯანყდნენ, დევნილ მოყარეს თავი, დახოცეს ხარკის ამკრეფნი და დასახმარებლად ქართველთა ქვეყანას მიაშურეს. ეს ამბავი მუჰამედმა რომ გაიგო, „სასწრაფოდ მრავალი ჯარი შეკრიბა, [ნაიყვანა] სომხეთის სპარაჟეტი სმბატ ამოცის ძე, სხვა ნახარარები, მისდევდა მათ და მივიდა ქართველთა ქვეყნის იმ მხარეში, რომელიც სამცხედ იწოდება“. არტავაზდმა და მისმა მომხრეებმა მაინც მოახერხეს არაბებისგან თავის დაღწევა და ეგრისელთა ქვეყანაში დამკვიდრდნენ.

შექმნილი ვითარებიდან გამომდინარე, მთელი ადრეული შუა საუკუნეების მანძილზე ქართლისთვის ყველაზე მთავარ საერთაშორისო მნიშვნელობის მოვლენას საგარეო ორიენტაციის განსაზღვრა წარმოადგენდა. საქართველოს იდეოლოგიური არჩევანი უნდა გაეკეთებინა და განესაზღვრა თავისი როლი და ადგილი აღმოსავლეთისა და დასავლეთის დიდ იმპერიებს შორის. ქრისტიანობის სახელმწიფო რელიგიად გამოცხადებით ქართლმა პროდასავლური კურსი აირჩია, ერთი საუკუნის შემდეგ კი კვლავ პროდასავლური არჩევანი გააკეთა და სახელმწიფო იდეოლოგიად დიოფიზიტობა გამოაცხადა. ეს იყო დემონსტრირებული არჩევანი ბიზანტიასა და ირანს შორის. ქალკედონური ორიენტაციის აღებით საქართველომ გენი აილი ეროვნული კონსოლიდაციისკენ,

სებ მოსახსენებელ სიტყვათაგან და რაც ამის შემდეგ [მოხდა], რადგან ცურტავს ეს სახელი, რომელსაც ისტორიამ მუდამ და ყოველთვის ვახსენებდით და აქც მოვისხენებდი, მაშინ ერქვა, ხოლო ეხლა ეწოდება გაჩინი; მაშინ სავსე და ვრცელი, დიდი და სახელოვანი დედაქალაქი [ყო], ახლა შემცირებული და ზომიერი დაბა-ქალაქია მდინარის პირზე, რომელსაც ეწოდება მდინარე განჩი, მხარეში, რომელსაც ქართველთა ველი („ვრცა დამტ“) ჰქვია, რომელიც შუა საზღვარია სომეხთა და ქართველთა ქვეყანას შორის, ვასცქერს პირდაპირ კავკასიის მთას, რომელიც ესაზღვრება საკვირველ ნაშენ და საოცარ, სახელოვან და გამოჩენილ დიდ დედაქალაქს თბილისს. ცურტაეი სამკვიდრებელი იყო გუგარელთა პიტაქსის, ჩრდილოეთის მხარეთმცოდნეობისა, ჩვენი მეფის ვალარშაკ არშაკუნიანის მიერ განწესებულია.

ის პიტაქსში ყოფილა ჩამომავალი მირდატ დარუჰის მთავრის, როგორც გაუწყებს ჭეშმარიტების მთხრობელი მოსე, რომელიც ალექსანდრე მაკედონელმა მოიყვანა და მთავრად დატოვაო ტყვე ივერიელთა ტომებზე, რომლებიც მოიყვანა ნაბუქოდონოსორმა ლიბიელთა ჯარის ძალით, მორეკა, დააქცია და დამორჩილა. მათი ნაწილი პონტოს ზღვის მარჯვენა ნაპირს წაასხა და დაასახლაო, ამბობს ისტორიკოსი. ის ვერა იქ არის დასავლეთი ქვეყნის კიდე, ხოლო პონტოს ნაპირზე რომ დასახლდა, ის ტომი აღორძინდა, გამრავლდა ზღვის პირას ამიერ და იმიერ, მოედო იმ მხარეს და გაგრცვლდა სომეხთა და ალბანთა საზღვრამდე, შეიქმნა ფრიად მრავალი ხალხი და იმ ქვეყანას აფხაზეთი ეწოდება“ (უხტანესი 1975, 65-67).

უხტანესის აღწერის მიხედვით, ამ ტერიტორიაზე ქართველები ნაბუქოდონოსორის დროიდან სახლობდნენ, უფრო მეტიც, იგი პოლიტიკურადაც საქართველოს შემადგენლობაში შედიოდა, რადგან ქართველებით დასახლებული ტერიტორია სომეხთამდე და ალბანთამდე ვრცელდებოდა. ხალხს, რომლის შესახებაც უხტანესი საუბრობს, პირენეული ევრიელიები ეწოდებოდათ, შავი ზღვის ამერიმერეთში დასახლების შემდეგ კი ივერიელები ეწოდებოდა, ქვეყანას კი, სადაც ისინი უხტანესის დროს ცხოვრობდნენ, აფხაზეთი ეწოდებოდა. სომეხი ისტორიკოსი აქ ერთიან საქართველოს გულისხმობს, რომლის დედაქალაქია „საკვირველ ნაშენი და საოცარი“ თბილისი (ალექსიძე 2011, 215-217).

ამის შემდეგ სომეხი ისტორიკოსი ჩამოთვლის ხეობებს, სადაც ასევე ნაბუქოდონოსორის დროს ჩამოყვანილი ივერიელები სახლობენ, აქვთ საკუთარი სახელმწიფო ყველა თავისი ატრიბუტი. ისტორიკოსი დადებითად არის განწყობილი ქართველი ერის მიმართ, ამავე დროს ადანაშაულებს კირონ ქართლის კათალიკოსს, რომელმაც განსაცდელში ჩააგდო ქართველთა ქვეყანა:

„ურიცხვია სახელი თითოეული გავარისა, რომლებიც მის გარშემო, და სხვა გავარებისა ქალაქ თბილისის გარშემო, რომელთაც ეწოდებათ: ნანარეთი, ჯავახეთი, თრიალეთი. ითესლეს და გამოავლენენ და გახდა ტომი, რომელსაც თავის პირველ ქვეყანაში ვერაის უწოდებდნენ, აქ კი ქართველნი ეწოდებოდა. ტომითაც, ენითაც, დამწერლობითაც, მამამთავრობითაც და მეფობითაც განმტკიცდნენ, ხოლო გამოჰყო, გამოაცალკევა და განაშორა ჩვენგან კირონ სკუტრელმა (ანთი იოდა ისკარიტელის მსგავსი და თანაბარი შეიქმნა), დააქცია და წარწეზი და ესოდენი სიმრავლის ტომი, მიზეზი გახდა მათი დაღუპვისა“.

ამრიგად, მე-10 საუკუნის სომეხი ისტორიკოსი

თლში, მაგრამ გარდაიცვალა ჯავახეთში, სოფელში, რომელსაც სოზანი (ხიზაბაგრა ხ.გ.) ეწოდებოდა“ (Մտնխանու Տարսիտի Տառիկ 1855, 106).

სტეფანოს ტარონელი თავის „მსოფლიო ისტორიაში“ მოგვითხრობს ქართველთა, სომეხთა და ალბანელთა მოკავშირეებისა და მათი ერთად ბრძოლის შესახებ და ჯავახეთის რეგიონს კიდევ ერთ სოფელს ასახელებს: „ტაიულთა კურაპალატმა დავითმა და ქართველთა მეფემ ბაგრატმა [მოციქული] გაუგზავნეს სომეხთა მეფეს სმბატს და მას დასახმარებლად მოუბნეს. [სმბატმა] თან წამოიყვანა სომეხთა მთელი ჯარი და თავისი ძმა გაგიკი, წავიდა მათთან ჯავახეთის გავარში და დაბანაკდა სოფელ დლიეგეში. [სქვე იმყოფებოდა] კარის თავის ყრმა აბასი ნითელი ტანსაცმლით შემოსილ მთავარაზოთთან ერთად. ქართველთა და ვასპურაკანის ჯარი, სივნიელთა და ალბანელთა მთავრები ერთად შეკავშირდნენ აფხაზეთა ჯარის წინააღმდეგ [საბრძოლველად]. შემინებულმა [აფხაზეთა ჯარებმა] სამშვიდობო ზავი ითხოვეს და სიყვარულით შეთანხმდნენ ერთმანეთში“ (Մտնխանու Տարսիտի Տառիկ 1855, 252).

სომხურ წყაროში დასახლებული სოფელი დლიეგი (მისი ქართული სახელწოდება – დლიგი) დღევანდელი დლიგია (ნიწონშინდის რაიონი), რომელიც ჯავახეთის ზეგანზე, ხანწალის ტბის დასავლეთით მდებარეობს.

ასოლიკის შემდეგ მსოფლიო ისტორიის ამსახველი მორე ნარეკევი მე-13 საუკუნის სომეხ ისტორიკოსს, ვარდან არეველცის (აღმოსავლელს) ეკუთვნის. ვარდანი წერს „მსოფლიო ისტორიის“, სწამდ-ვილემში კი თხზულება სომეხთისა და მისი მეზობელი ქვეყნების, მათ შორის საქართველოს ისტორიაა. ვარდანის „მსოფლიო ისტორიაში“ მოვლენები მოთხრობილია დასაბამიდან 1267 წლამდე.

სელჩუკთა შემოსევების შესახებ საუბრისას ვარდანი აღფარსლანის მიერ დაპყრობილ ამიერკავკასიის მრავალ ქალაქებს შორის ახალქალაქს ასახელებს: „შემდეგ [აღფარსლანი] ხელმეორედ მოვიდა 100 000 კაცით, აიღო ახალი ქალაქი, რომელსაც ქართველები ახალქალაქს უწოდებენ და სამშვილდე, ცოლად მოიყვანა კვირიკე მეფის ასული, ქართველთა მეფე ბაგრატის დისშვილი, აიღო აგრეთვე ანისი...“ (ვარდან არეველცი 2002, 124).

საყურადღებოა ის, რომ ვარდანის „მსოფლიო ისტორიაში“ ახალქალაქის აღნიშვნისას ამ ტოპონიმის სომხური თარგმანია მოცემული – ახალი ქალაქი.

სელჩუკების მიერ ახალქალაქის აღების შესახებ ცნობას გვაწვდის მე-11-12 სს. სომეხი ისტორიკოსი მათე ურშაელი, მხოლოდ ადგილის სახელს დასაზიხნავებულად გადმოგვცემს: „აღფარსლანი“ მოვიდა და დაბანაკდა მხარეში, რომელსაც ჯავახეთი ეწოდება, დიდი ბრძოლით ალყა შემოარტყა ქალაქს, რომელსაც ეწოდება ლახი, დიდძალი სიმრავლით აიღო ლახი ქალაქი“ (Մասրեսու Ունախյէկ 1991, 158).

ა. მელქონიანის თანახმად, ჯავახეთის იგივე ჯავახეთია, ალახ ქალაქი კი – ახალქალაქი (Մխիթար 2005, 46-62):

აღფარსლანის ჯავახეთში ლაშქრობის მოვლენის შესახებ საუბრობენ სამეფო ანელი (მე-12 სს.) და სტეფანოს ორბელიანი (მე-13-14 სს.). სტეფანოს ორბელიანის წყარო ამ ნაწილში სამეფო ანელის ნაშრომი და სიტყვასიტყვით იმეორებს სელჩუკების მიერ ახალქალაქის აღების ფაქტს. ანისის დაპყრობის შემდეგ აღფარსლანმა „აიღო ახალქალაქი, იმავე წელს ბაგრატმა კვირიკე შეიპყრო და სამშვილდე აიღო“ (Մտնխանու





Орпхисან 1942, 18).
დამპყრობლების მიერ ქალაქის აღება დიდი მნიშვნელობის მოვლენა იყო და ეს კარგად ჩანს სომეხ ავტორთა თხზულებებშიც. თითქმის ყველა თანამედროვე ისტორიკოსი, როდესაც საქართველოს შესახებ საუბრობს, აღნიშნავს სელჩუკების მიერ ახალქალაქის აღების ფაქტს.

სამცხე-ჯავახეთის რეგიონმა დიდი ზარალი განიცადა ოსმალეთის იმპერიის ძლიერების ხანაში იმპერიის ტერიტორიაზე აჯანყებული ველალებით საგან. ამის შესახებ ცნობას გვანდის მე-16-17 სს. სომეხი მემატიანე, საეკლესიო მოღვაწე არაქელ დავრიუცი (თავრიზელი):

„და ამგვარად [ველალებთან] ვინც გვაზე აღესრულა, აღესრულა, ხოლო ვინც ცოცხალი გადარჩა, ყველანი სოფელ კარბიში მოიყვანეს. ზოგი მათგანი ვერცხლის ფულზე გაყიდეს, ზოგი კი დიტივს თავიანთ საქმეთა აღსარებულად. ველალები დარჩნენ გაზაფხულამდე, ამაღლების დღემდე. იქიდან კი გადმოვიდნენ და წავიდნენ ახალციხის ოლქში, იქაც იმავს აღასრულებდნენ. არა მხოლოდ ველალები იქცოდნენ ასე, არამედ იყვნენ სხვა ველალები, ზოგი ბეერი, ზოგი ცოტა, რომლებიც ერთი ადგილიდან მეორეზე გადადიოდნენ, ჩერდებოდნენ, საზღვროდნენ და ამგვარ საქმეებს აკეთებდნენ. ზოგიერთმა ქრისტიანმაც კი, რომელსაც ღვთის მიმი არ ჰქონდა, როდესაც ხედავდა, თუ რას აკეთებდნენ უცხო ტომელები, მანაც დაიწყო ასე მოქცევა, თვალთუქვად და გულით ეთანხმებოდნენ, როგორც ღია მიტაცებით, ისე ფარულად, პარკით ამას აკეთებდნენ, რადგან ქვეყანა უპატრონო იყო და დაპყრობებისგან გაუდაბრებული, ყველა თავისი ნებისამებრ თავის წადილს აღასრულებდა. როგორც ვადმოგვცემთ თვითმხილველნი, იმ დროს სიკეთის ნიშანი სრულებით არ ჩანდა, მხოლოდ უბედურება, სიღატაკე სუფევდა, როგორც უკვე ვაძიოვქვით და ვკლავ მოვიხირობი. აღმოსავლეთის მეფე მამ აბასმა პარსელთა ვართი აღმოსავლეთ ქვეყნის ერთი ნაწილი გაანადგურა. ველალები, რომლებიც

საუკუნეში ითარგმნა. იღ. აბულაძის მოსაზრებით, „ქართლის ცხოვრების“ სომხურად მთარგმნელი სომეხი მონოფონიტი და დავით აღმაშენებლის თანამედროვე უნდა ყოფილიყო (ქართლის ცხოვრება 1953, VI-VIII). საინტერესოა, როგორ გადავიდა ქართულ წყაროში გამოყენებული ტოპონიმები სომხურ თარგმანში, მთარგმნელმა დედნისეული ქართული ფორმა შეინარჩუნა თუ ამ ტოპონიმების ქართული სახელწოდებანი სომხური ფორმით ჩაანაცვლა.

ჩვენთვის საგულისხმოა „ქართლის ცხოვრებაში“ სამცხე-ჯავახეთის შესახებ არსებული ტოპონიმია:

წუნდა - **Մոսկუ**
ხერთვისი - **Իხքրիս**
უნძრე - **Ռაძիქს**
სამცხე - **Մսկից**
ჯავახეთი - **Ջախსქ**
„ჯავახეთის ზულედი, წუნდელთა ქალაქისა“ (ქართლის ცხოვრება 1953, 41).

„მე [წმ. ნინო ხ.გ.] ავდეგ და მოვედი სომხეთის ურბანისს. დავიზამთრე იქ და იენისის თვეში მოვედი ჯავახეთის მთაში. მოვედი ფარნავის ტბას და დავინახე იქ მეთევზური ტბაში და მწყემსები — ზღვის ნაპირზე...“ (ქართლის ცხოვრება 1953, 80-81).

ამდენად, თუ არ ჩავთვლით „კლარჯეთის“ ტოპონიმის გამოყენებას, როდესაც სომეხი მთარგმნელი ამ გეოგრაფიული ადგილის თარგმნისას ორივე — სომხურ „**Կարս**“/„**Կարძ**“ და ქართულ „**ყარაძე**“, ფორმას იყენებს, საბოლოოდ შეიძლება ითქვას, რომ ქართული ტოპონიმების, კერძოდ კი, სამცხე-ჯავახეთის გეოგრაფიული ადგილების თარგმნისას „ქართლის ცხოვრების“ სომეხი მთარგმნელი ტოპონიმის დედნისეულ ქართულ ფორმას ინარჩუნებს და არსად სომხურ ვერსიას არ მიმართავს.

სომხურ ხელნაწერთა ანდერქ-მინაწერები

საისტორიო წყაროების პარალელურად განვი-

„გრიგორ ტაოვგევის ქადაგებანისთვის“ დართულ ანდერქ-მინაწერში აღნიშნულია ყარა ოსუფის მიერ ახალციხეზე თავდასხმის შესახებ: „ბოროტებით აღსავსე, ყარა ოსუფად სახელდებული ურჯულო მძლავრი ნაღვი და მიაშურა ქართველთა ქვეყანას, აიღო ქალაქი ახალციხე. მამაკაცები პირნიმდად გაჟლიტა, ქალები და ბავშვები ტყვედ წაასხა“ (აბ-დალაძე 1978, 34). ყარა ოსუფის მიერ ახალციხის აღების შესახებ ვაძიოვქვით გრიგორ ხლათელი 1422 წლის ანდერქში (აბდალაძე 1978, 42).

სომხურ ხელნაწერთა კოლოფონების თანახმად, ხელნაწერთა გადამწერები ზოგჯერ საქართველოში სომხეთიდან გადმოსახლებული პიროვნებები არიან, ზოგჯერ კი საქართველოში დაბადებული და შემდეგ აქედან სხვა ადგილს გადასახლებულნი. ერთ-ერთი ასეთი ცნობა დაცულია 1423 წელს ყირიმში გადამწერილი „იადგარისათვის“ დართულ შიშატაკარანში, რომლის თანახმად, კოლოფონის ავტორი სტეფანოსი არის „ქართველთა ვაგარდანი, დაბადებული ახალციხეში“ (აბდალაძე 1978, 43-44).

შიშატაკარანებში ახალციხე გამოჩნულ და ცნობილ ქალაქად მოიხსენიება: „ერთი წარჩინებული მამდასი, სახელად ამირ-ფაში, სახელგანთქმული ნაპანგიდან და ცნობილ, თვალსაჩინო ქალაქ ახალციხიდან... ნაღვი იერუსალიმში წმ. ადგილების მოსალოცად...“ (აბდალაძე 1978, 63).

მე-14-15 საუკუნეების სომხურ ხელნაწერთა კოლოფონებში სომეხთა განსაკუთრებული ინტერესი ჩანს თმოგვის ციხისა და ახალციხის მიმართ. ახალციხე უმეტესად მტერთან ბრძოლის (ციცენტრად წარმოგივდება, თმოგვის ციხის შესახებ ცნობები ორგვარია, ერთ შემთხვევაში ვაძიოვქვით როგორც სამიარი მოქმედებების ადგილი, მეორე შემთხვევაში კი აქ ხელნაწერების შექმნისა და გადამწერის მაგალითებსაც ვხვდებით.

როგორც აღვნიშნეთ, საქართველოში სომხური მოსახლეობის გადმოსახლების პროცესი უკვე დაწყებულია, სომეხი ხალხი დიდწილად სწორედ ამ ადგილებში იყრიდა თავს, თუმცა არსად, არც სომეხ ისტორიკოსებთან და, არც სომხური შიშატაკარანების

რხე), ასკურეთი (ასკურა), ასპინძა, ხოზაბირი, ჯერ-მუკი, ვარძია, ლომსა?, ქვემო ჯავახეთის ქვემო (საქართველოს შემადგენლობაშია), ზემო ჯავახეთი - ზრესკი, აბული, ხოსპია, გოგამენი, ქაჯატუნი/წუნდა, განძაკი, ფოკა, აბულის მთა, აბულის ტბა, კარნუტი, Steay, (Tendava?) (სომხეთის შემადგენლობაშია, როგორც სასაზღვრო და სადავო ტერიტორიები) (Hewsen 2001, 63).

ცალკე უნდა გამოვიყო რ. ჰიუსენის ატლასში 387-591 წწ. რუკა, რომელიც უკავშირდება ბიზანტიის პირველ ექსპანსიას სომხეთში. რუკაზე საქართველოს სხვა გეოგრაფიულ პუნქტებთან ერთად (მესხეთის მთები, ოძრხე, გუგარეთი, სამვილდე, ცურტაგი, ქაჯატუნი / წუნდა და ა.შ.) აღნიშნულია კუმურდო (Hewsen 2001, 85).

არაბთა ბატონობის პერიოდში, აბასიდების დინასტიის დროს (750-885 წწ.) რუკის მონაცემებით, ოძრხე, თმოგვი, კუმურდო, ქაჯატუნი/წუნდა, სამვილდე ქართლის სამეფოს შემადგენელი ნაწილებია (Hewsen 2001, 106), ამასვე აჩვენებს საქართველოს ისტორიული ატლასი [საქართველოს ისტორიული ატლასი 2003, 16]. ასეთივე ვითარება ვაძიოვქვით სომხეთში ბაგრატიონების მმართველობის დასაწყისში (884-962 წწ.) (Hewsen 2001, 111).

რ. ჰიუსენის ატლასის მიხედვით, გეოგრაფიული სურათი სომხეთში ბაგრატიონების მეფობის შემდგომ პერიოდში დიდად არ იცვლება. 962-1064 წლების რუკაზე სამცხე - ზარზმა, ზანჯი, ოძრხე, ასკურა, ახალციხე, Skvilisi, ასპინძა, ხოზაბირი, ჯავახეთი — თმოგვი, კუმურდო, წყაროსთავი, ახალციხე, წუნდა, ზურნაკი, ახალქალაქი, ფარნავის ტბა საქართველოს ტერიტორიებია, საზღვრებს მიღმა რჩება — Kamut, დღივი, Steay (Hewsen 2001, 115). Kamut, Steay იდენტიფიკაცია ვერ მოხერხდა, რაც შეეხება დღივის სომხეთის საზღვრებში აღნიშვნას, ეს ფაქტი საქართველოს ისტორიული ატლასის მიხედვით, X-XI საუკუნეებში არ დასტურდება. დღივი, სხვა ტოპონიმების მსგავსად, საქართველოს ფარგლებში შედის (საქართველოს ისტორიული ატლასი 2003, 19-23).

რ. ჰიუსენის 1199-1236 წლების რუკაზე, როდ-

ნიმუშიანი მუნიციპალიტეტის შესახებ

აღმოსავლეთის ერთ ნაწილში იყვნენ, მათზე უფრო მეტად მოხერხებულნი და გამანადგურებელნი იყვნენ“ (Ասաթև Դարձիմեჯի 1990, 107).

ველალების არაადამიანურ საქმეთა აღწერის გარდა, არაქელ დავრიუცი თავის „ისტორიათა ნიგინა“ აღნიშნავს 1444 წელს ახალციხის დაპყრობის ფაქტს: „893 (893+551=1444) წელს ჯაჰანშენმა ახალციხე დაიპყრო“ (Ասաթև Դարձիմეჯი 1990, 473).

არაქელ დავრიუცის ცნობაში მოხსენებული ჯაჰანშენი მუზაფარ ად-დინ ჯეჰან-შაჰ-ხანი უნდა იყოს, რომელიც ვახლდათ ყარაიოიუნლუს სულთანის 1435-1467 წლებში. ჯეჰან-შაჰის მიერ ახალციხის დაპყრობის შესახებ აღნიშნულია „მცირე ქრონიკებში“ — „1444 წელს ჯეჰან-შაჰმა ახალციხე დაიპყრო“ (Մսեր ժամանակագրություններ 1956, 515). ხელნაწერთა შიშატაკარანებში („...დაინერა ეს ნიგინა... სომხური წელთაღრიცხვის „პლდ“-ს (1445), სასტიკ დროში, ჯეჰანშას მეფობისას, რომელიც ამ წელს დიდძალი ლაქრით გაემურა ახალციხეში და მრავალი ქრისტიანი დაატყვევა, რომელთა ტანჯვა და ვაება ჩვენი თვალთ ვიხილეთ...“) (აბდალაძე 1978, 70).

ამდენად, შუა საუკუნეების სომხურ საისტორიო მწერლობაში დაცული ცნობებიდან კარგად ჩანს, რომ სომეხი მემატიანეები სამხრეთ საქართველოს შესახებ ისტორიულ თუ პოლიტიკურ მოვლენებს საერთო გეოპოლიტიკურ ქრონოლ მიხედვით განიხილავდნენ და მასალასაც სწორედ ამ მიზნით ვაძიოვქვით. არსად არ ჩანს მეზობელი ქვეყნის მიმართ სომეხ ავტორთა პირადი მისწრაფება და ინტერესები, მათთვის საქართველო, კონკრეტულად კი სამცხე-ჯავახეთის რეგიონი, მეზობელი, მეგობარი და პარტნიორი სახელმწიფოა, რომელთანაც მას მჭიდრო ისტორიული და პოლიტიკური ურთიერთობა აკავშირებს.

აქვე უნდა ითქვას, რომ სომხურ წყაროებში დასტურებული ქართული გეოგრაფიული სახელები უმეტესად სომხური ფორმით არის მოცემული. ზოგჯერ მიზანმიმართულად ხდება ქართული ტოპონიმების გასომხურება, ზოგჯერ კი სომეხი ავტორები სომეხთა შორის უკვე დამკვიდრებულ ფორმას იყენებენ.

ამის ნათელი მაგალითია სომხურ წყაროებში „ჯავახეთის“ „ჯავახტ“ ფორმით აღნიშვნა. სომეხი მკვლევარები ტერმინ „ჯავახეთის“ ეტიმოლოგიას „ზაბახას“ უკავშირებენ. ზაბახა, როგორც ქვეყნის აღნიშვნელი სახელი, დასტურდება ძვ. წ. აღ-ით მე-8 საუკუნეში არგეთის პირველის (786-764) ხორხის მატიაანეში. შ. კარავაიშვიანის თანახმად, „ზაბახა-სახელწოდებაში „ზაბახ“ არის ტოპონიმის ძირი, „ა“ მრავლობითობის აღნიშვნელი სუფიქსი, რომელიც დამახასიათებელია ინდოევროპული ენებისათვის. ფონეტიკური პროცესების გავლენით, ზაბახ > ზავახ (ბუ ბგერათმონაცვლეობით), ზავახ-ჯავახ (ზუ-ჯ ბგერათა გადასვლით), მრავლობითობის აღნიშვნელი „ა“ სუფიქსის ნაცვლად ძველი სომხურის მრავლობითობის „ქ“ მანარმობლის დართვით საბოლოოდ მივიღებ „ჯავახტ“ სახელწოდება (Գարագიძის 1998, 204).

გ. სარგსიანი ერთ-ერთი თავის ნარკვევში შეეცადა დაეზუსტებინა ჯავახტ ტოპონიმის ეტიმოლოგია „ჭაბალ-ჯავახტ“ ასიმილაციით, მტკიცების საფუძვლად იღებს ქვეყნის ან მხარის გეოგრაფიული გარემოს თავისებურებას, კერძოდ, იმას, რომ ეს მხარე ვრცელი და წყალუბი ველებით გამოირჩევა (Մարգարის 1999).

ქართული ტოპონიმების სომხურად თარგმნის თვალსაზრისით, განსაკუთრებით საინტერესოა „ქართლის ცხოვრების ძველი სომხური თარგმანის“ ანალიზი. „ქართლის ცხოვრება“ სომხურად მე-12

ხილავთ სომხურ ხელნაწერებზე დართულ ანდერქ-მინაწერებს. ეს ანდერქები ხშირად საშუალებას გვაძლევენ თვალთ ვაძიოვქვით ხელნაწერი ნიგინის შექმნის, შედგენილობის, დანიშნულების, მისი დაცულობის, ზოგჯერ კი მოგზაურობის ისტორიას. გარდა ამისა, საისტორიო წყაროებთან ერთად კოლოფონები მნიშვნელოვან ცნობებს შეიცავენ სხვადასხვა ისტორიულ პირთა, საგვარეულო სახლთა, ეკლესია-მონასტრების, არსებული პოლიტიკური ვითარების შესახებ. ანდერქებში დაცული ცნობები ხშირად ავსებენ და აზუსტებენ ჩვენს ცოდნას ჩვენი წარსული ისტორიის შესახებ.

ერთ-ერთი მნიშვნელოვანი ისტორიული მოვლენა თმოგვის ციხის აღებაა. თმოგვის ალების შესახებ საინტერესო ცნობები შემოგვინახა ხელნაწერთა ერთგულნი ცენტრის სომხურ კოლექციაში დაცულ-მა ოთხთავის (ხეც Am-23) უკანასკნელი მომენტის ანდერქში. ხელნაწერის კოლოფონი ვაძიოვქვით დიე სულთანის (სომხურად დევა ალის) სამცხეში ლაშქრობისა და თმოგვის ალების შესახებ: „მე, შაჰადესმა, უკანასკნელმა მფლობელმა ამ წმინდა სახარებისა, ვეიცი 100 თავად ჩემი სულთათვის ... შევიძინე ეს [ქნელბელოვანი] და ვაჭირების დროს, როდესაც მოვიდა დევა ალი და აიღო თმოგვი და მრავალი ამონყვიტა ხმლით და მრავალი ტყვედ ჩაიგდო და მრავალი ააოხრა სამცხეში“ (ჩიტუნაშვილი 2012, 192-196).

ორანელთა ამ ლაშქრობის შესახებ აქამდე მხოლოდ შასან რუმულს „ჰასან ათ-თავარიანიდან“ იყო ცნობილი და სხვა დამატებითი წყარო ამასთან დაკავშირებით არ მოგვეპოვებოდა. ხეც Am-23 სომხური ოთხთავის 1516/17 წლის ანდერქ-მინაწერში კიდევ ერთხელ დადასტურდა და გარკვეულწილად დაზუსტდა ცნობა თმოგვის ალების შესახებ (ჩიტუნაშვილი 2012, 192-196) და რაც ყველაზე მნიშვნელოვანია, კოლოფონში „თმოგვი“ (თმოქ) ქართული ფორმით აღინიშნება და არა სომხური, როგორც დღეს უწოდებს მას (თმოქაბერდ) თანამედროვე სომხური მოსახლეობა.

თმოგვის შესახებ ცნობები სხვა ხელნაწერთა ანდერქებშიც მოგვეპოვება. 1426 წელს გადამწერილი „იადგარის“ გადამწერი, ანისის ეპისკოპოსი როგანესი თმოგვი „აულბელე ციხედ“ მოიხსენიებს: „[დანიერა] „ჰქე“ (1426) წელს, მალხასსა და აულბელე ციხე თმოქში...“ (აბდალაძე 1978, 45).

განსაკუთრებით საინტერესოა ოპანეს თმოგვის მიერ 1442 წელს, სოფ. სერაკველიში (არაატის ქვეყანა) გადამწერილი „სადლესანულისთვის“ დართული ანდერქ-მინაწერი, რომელიც ვრცლად არის აღწერილი ჯაჰანშას მიერ: „მარტომ-იყოფელის სახლის უღირსმა ოპანესმა, საქართველოს ვაგარდანი, მაგარი ციხე თმოქიდან, ჩემი უღირსობის კვალობაზე დაწერე ეს [ნიგინა], რამეთუ ჩვენი წელიწად იყოს მასში“ (აბდალაძე 1978, 64-67).

ანდერქ-მინაწერების თანახმად, მე-14-15 სს. სომეხები საკმაო რაოდენობით ჩანან თმოგვში, რაც იმას გვაფიქრებინებს, რომ სომეხების გადმოსახლების პროცესი ამ მხარეში უკვე დაწყებულია. გადმოსახლებულ სომეხთათვის, ჩანს, ცხოვრების ისეთი ხელსაყრელი გარემო-პირობები შექმნილია, რომ ისინი ხელნაწერების გადამწერ-გამრავლების საქმესაც კი აქტიურად მონაწილეობენ.

1416 წელს ვინმე გრიგორის მიერ გადამწერილ

ავტორებთან არ იგრძნობა, რომ ისინი ამ ტერიტორიებს სომხეთის საზღვრებში მოიანზრებდნენ. სომეხი მემატიანეებისთვის და სამხრეთ საქართველოში მცხოვრები სომხურ ხელნაწერთა გადამწერებისთვის ეს გეოგრაფიული ადგილები საქართველოს სახელმწიფოს შემადგენელი ნაწილებია.

სომხური კარტოგრაფიული მონაცემები სამცხე-ჯავახეთის შესახებ

საქართველოში სომეხთა განსახლების არეალი ვაფართოვდა და მასშტაბური ხასიათი მიიღო გაცილებით უფრო გვიან, მე-19 საუკუნის დასაწყისში რუსული იმპერიის პოლიტიკის გავლენით.

ეს პროცესები კარგად გამოჩნდა სომხური კარტოგრაფიული მასალის ანალიზიდან, რომელსაც რობერტ ჰიუსენის მიერ შედგენილი სომხეთის ისტორიული ატლასის მიხედვით წარმოგვიადგინა. რ. ჰიუსენის „ისტორიული ატლასი“ შედგება 278 რუკისგან, თითოეულს ახლავს მოკლე ისტორიული შესავალი და ქრონოლოგიური ტაბულა. რ. ჰიუსენის ატლასის მონაცემების შესადარებლად ვისარგებლეთ 2003 წ. გამოცემული „საქართველოს ისტორიული ატლასი“.

რ. ჰიუსენის ატლასის მონაცემების თანახმად, ძვ. წ. აღ-ის III სს. არტემესიანთა დინასტიის მმართველობის პერიოდში სამცხე - ოძრახე (ოძრხე) და ქვემო ჯავახეთი (ერუშეთი) — წუნდა, ქართველი სამეფოს შემადგენლობაშია, ზემო ჯავახეთი კი — სომხეთის საზღვრებში ჩანს მოქცეული (Hewsen 2001, 46). I საუკუნეში კი, ახ. წ. აღ. 37 წლის რუკის მიხედვით, ზემო ჯავახეთი ქართლის სამეფოს შემადგენელი ნაწილია.

HV საუკუნეებში სომხურ-ქართული პოლიტიკური დაპირისპირების შედეგად სურათი ხშირად იცვლებოდა და სასაზღვრო ტერიტორიები ხელში ხელში გადადიოდა. რ. ჰიუსენის მონაცემების მიხედვით, მე-4 საუკუნეში სამცხე-ჯავახეთი იბერიის შემადგენლობაშია. სამცხის რეგიონიდან რუკაზე აღნიშნულია: სამცხე - ოძრახე (ოძრხე), ასკურეთი, ასპინძა, ხოზაბირი, ლომსა?, ვარძია. იბერიის შემადგენლობაში შედის ზემო და ქვემო ჯავახეთიც, მაგრამ ხაზებით არის გამოყოფილი, როგორც საქართველოს სომხეთის სასაზღვრო და სადავო ტერიტორიები. ჯავახეთის გეოგრაფიული პუნქტებიდან აღნიშნულია: ქვემო ჯავახეთი — წუნდა; ზემო ჯავახეთი — ფოკა, ფარნავის ტბა (Hewsen 2001, 39). რუკის მიხედვით, აღნიშნული გეოგრაფიული საზღვრები არც 363-387 წწ. და არც V საუკუნის დასაწყისში არ იცვლება და ჯავახეთის სასაზღვრო პუნქტები კვლავ საქართველოს შემადგენლობაში რჩება (Hewsen 2001, 46).

რ. ჰიუსენის ატლასის მასალის შედარება „საქართველოს ისტორიული ატლასის“ მონაცემებთან იმავე სურათს აჩვენებს, III-IV სს. პირველ ნახევარში ზემო ჯავახეთის ტერიტორია სომხეთის შემადგენლობაში ჩანს, IV საუკუნის მეორე ნახევრიდან კი კვლავ საქართველოს საზღვრებში შემოვიდა (საქართველოს ისტორიული ატლასი 2003, 13).

რ. ჰიუსენი ცალკე ვითავაზობს არმაკიდების მმართველობის პერიოდის (62-428 წწ.) სომხეთის რუკას. საზღვართა განაწილება ზემოთ აღწერილი რუკების მსგავსია, მაგრამ საინტერესოა ის, რომ მასზე სამხრეთ საქართველოს უფრო მეტი გეოგრაფიული პუნქტია აღნიშნული: სამცხე - ოძრახე (ოძ-

რუკაზე იმყოფებოდა, ქართული ტერიტორიები — სამცხე-თმოგვით, ახალციხე, ერუშეთი, ვარძია, ჯავახეთი — თმოგვი, კუმურდო, ახალქალაქი, საქართველოს შემადგენლობაში რჩებოდა და ეს არც იყო მოულოდნელი. საქართველოს სამეფო თავისი ძლიერების ხანაში არა მხოლოდ საკუთარ ტერიტორიებს ინარჩუნებდა, არამედ მეზობელ მხარეებს იპყრობდა და სამეფოს საზღვრებს აფართოვებდა (Hewsen 2001, 130).

ოსმალეთის ბატონობის პერიოდში სამხრეთ საქართველოს ისტორიულ-გეოგრაფიული საზღვრები რადიკალურად იცვლება. რ. ჰიუსენის ატლასის მიხედვით, 1590-1639 წლებში ოძრხე, ოქროსციხე, ჩორჩანი, ახალციხე, ყველისციხე, მამისციხე, ასპინძა, ანძა, ხერთვისი, გობიეთი, თმოგვი, მეგლისციხე სამცხე-საათაბაგოს წარმოადგენს და ოსმალეთის იმპერიის დაქვემდებარებაში იმყოფება, ახალქალაქი კი ქართლის სამეფოს საზღვრებში შედის (Hewsen 2001, 153). საქართველოს ისტორიული ატლასის მიხედვით კი, ახალქალაქი სამცხე-საათაბაგოს ნაწილია (საქართველოს ისტორიული ატლასი 2003, 45).

მას შემდეგ, რაც რუსეთმა საქართველო შემოიერთა, ახალციხის საფუძო თავდაპირველად ოსმალეთის იმპერიის შემადგენლობაში რჩებოდა და რუსეთმა მხოლოდ 1828 წელს დაიპყრო ამ საფუძის ნაწილი. რუსეთ-ოსმალეთის 1877-78 წლის ომის შემდეგ რუსეთმა მეორე ნაწილიც შემოიერთა და ეს მხარე ახალციხის გუბერნიად გამოაცხადა.

რ. ჰიუსენის რუკაზე დეტალურად არის აღნიშნული ახალციხე-ახალქალაქის რაიონის გეოგრაფიული ადგილები, როგორც რუსეთის იმპერიის ტერიტორიები: ახალციხე - ასკურა, ჩილვანა, (ბოდელა), ხერთვისი, ახალქალაქი — დიდი აბული, ბოვდანოვკა, ორლოვკა, გორელოვკა, ფერემოვკა, ტროიციკოე, ფოკა, სალაში, ხანდო, კომ, არაგოზა, როდიონოვკა, ალექსანდრეპოლი, გომარეთი, კარაბულახი, ორმაშენი (Hewsen 2001, 215).

რ. ჰიუსენი ცალკე ურთავს ახალქალაქის რაიონის რუკას, რომელზეც აღნიშნულია ახალქალაქისა და ნინოწმინდის რაიონების გეოგრაფიული პუნქტების თანამედროვე მდგომარეობა (Hewsen 2001, 216).

სომხური კარტოგრაფიის ანალიზისას უნდა გავითვალისწინოთ ს. ერემიანის მიერ შედგენილი რუკა. აღნიშნული რუკა მიზნად ისახავს „აშხარაჯუ-იცი“ („სომხური გეოგრაფია“) მიხედვით აღადგინოს მე-7 საუკუნის სომხეთის გეოგრაფიული საზღვრები თანამედროვე კარტოგრაფიული მონაცემებით. ს. ერემიანის რუკაზე სამცხე, ზემო ჯავახეთი, ქვემო ჯავახეთი, ჯავახეთის ზეგანი, ქაჯატუნი (წუნდა) ქართლის სამეფოს, უფრო სწორად გუგარეთის საზღვრებშია მოქცეული (Երեմյան 1963).

სომხური კარტოგრაფიული ცნობების ანალიზის საფუძველზე შევიძლიათ ვთქვათ, რომ თუ არ ჩავთვლით პირველ საუკუნეებს, როდესაც ქართლისა და სომხეთის სამეფოები თავიანთი სახელმწიფოების ფორმირების პროცესში ცდილობდნენ სასაზღვრო ტერიტორიებზე გავლენა მოეპოვებინათ და ცვალებადი წარმავლები მიზანსაც აღწევდნენ, ეს ტერიტორიები ოდითგანვე ქართლის სამეფოს შემადგენელი ნაწილებია და სომხური მოსახლეობის დასახლებას აქ მხოლოდ სპორადული ხასიათი აქვს.

„ჯავახეთის ონომასტიკური მასალის კვლევა და დოკუმენტაცია“, სამცხე-ჯავახეთის სახელმწიფო უნივერსიტეტი, 2023. საგანგებო ვარიანტი

(დასაწყ. იხ. N10-12, 2022; 1-12, 2023 წ.)

ამალამ არფას ნაპირას ვაპირებთ ღამის გათენებას, იმ წყლებთან, რომლებიც წყალუხვობას ჰმატებს არაქსს და ერთიანად ხვეტს არარატის ძირს. ამ ფიქრებმა ის მწუხარე განწყობა გამოგვიკეთა, რომელიც გორელთაში სტუმრობისას დაგვეუფლა.

ჩვენმა დინჯმა მასპინძლებმა, რომელთა მიმართაც არ შეიძლება ცხოველი სიმპათია არ გეგრძნო და თბილი გრძნობები არ გაგჩენოდა, თავიანთი ფართო ფურგონებით ეფრემოვკის საფოსტო სადგურამდე მიგვიყვანეს, სადამდეც ჩვენი გზიდან რამდენიმე ვერსტი იყო.

ეფრემოვკა რუსული დასახლებაა, 90 ოჯახამდე, 860 სული მოსახლით, ასევე ვეება, შიშისმომგვრელი ძაღლებით. სადგური ბოგდანოვკიდან 16 ვერსტით (10 1/2 მილით), ხოლო მომდევნო, შიშთაფას სადგურიდან 21 ვერსტითაა (14 მილი) დაშორებული, სადაც შუადღემდე უნდა მიგვედინა. ეფრემოვკაში დავემშვიდობეთ ჩვენს მეგზურებს და მათთან ერთად რუსული დასახლებების მოზრდულ სოფლებს.

წამომართული ზეგნები, კორდების ბუნებრივი ხალიჩა, რომელსაც დახსული



ალაგოზი, არაგანი, ალექსანდროპოლის დაბლობიდან

ჰენრი ლინჩის მოგზაურობა

მინის ნაკვეთები აქა-იქ არღვევდა, დაბლობიდან გაშმაგებით მიიწევენ ფერდობებისკენ. ლეგა ნათება, რომელიც რუხი ზეციდან ეშვება ზედაპირზე, ზღვასავით ელვავს. აღმოსავლეთით, სამხრეთის მოსაზღვრე მთათა უახლოესი რელიეფები, მათი ძირი ნასვენები და ნაყანავი ნაკვეთებით აჭრელბულა, ხოლო მისი მწვერვალები ღრუბლებს შეუმოსავს.

მათ ძირში მადათაფას ტბა და ჭანჭრობია, ნაპირზე – რუსული სოფელი ტროიციკო. დასავლეთით ზუნდოვანი ბორცვები თავისდავე მაგვარი ახოვანი სილუეტების შორეულ ჰორიზონტამდე აზიდულან. ასეთი იყო იმ პეიზაჟის თავდაპირველი სურათი, რომელსაც ჩვენ ჩავუარეთ მტკვარსა და არაქსს შორის ძლივს შესამჩნევ წყალგამყოფთან.

ეფრემოვკიდან ერთ საათზე ნაკლები მგზავრობის შემდეგ, ჩვენგან მარცხნივ, ერთი მილის მოშორებით, შევამჩნიეთ ბორცვზე შეფენილი სოფელი კორახბური (სომხური კათოლიკური სოფელი); მარჯვნივ კი მცირე სომხური დასახლება იყო, სახელად ჯაილა; ორთავე სამხრეთის წყალგამყოფზე მდებარეობს. ამ მდინარეთა აუზებს შორის წყალგამყოფის სიმაღლე იმ ადგილას, რომელიც ჩვენ გადავკვეთეთ, რუსულ რუკებზე დატანილია როგორც 6777 ფუტი, მაჩვენებელი, რომელიც თუკი მცდარია, უფრო ნაკლები უნდა იყოს. და აი, პირველად ჩვენს თვალწინ გადაიშალა მოელვარე მწვერვალები, რომლებიც აბულოდან დავინახეთ – ბორცვების რიგს უკან თოვლით დაფარულ, დაკბილულ თხემთა ჯგუფი, რომელიც ალაგოზის (არაგანის - მთარგმნ.) ჰორიზონტალურ სილუეტს არღვევდა.

ტაზაკენი თურქული დასახლებაა; ხანჩარლი სომეხ კათოლიკეთა დიდი სო-

ფელია. ორთავე სწრაფად ჩამოვიტოვეთ უკან. თვალწინ გადაგვეშალა ამოზიდული რელიეფების ახოვანი რიგი და წრიული სილუეტები ვაკობის დასავლეთ კიდეზე. ეს მთები ჩილდირის ტბას აკრავს გარს. ჩამავალი მზე ნისლის საბურველს მიღმა თითქმის ეხებოდა მათ. სინათლის სხივები ამ შორეულ მქრქალ მთათა მასებს ეცემოდა, როგორც ჩანისლული ზღვის სანაპიროს.

ექვსს რომ 15 წუთი აკლდა (ეფრემოვკა ხუთის ოც წუთზე დაეტოვებოდა), უკვე ორ შიშთაფას შორის მივიწევიდით წინ: ჩვენგან მარჯვნივ თურქებით დასახლებული შიშთაფაში არფის წყალი მოჩქეფდა, ცოტა მოშორებით, მარცხნივ კი, სომხებით დასახლებული შიშთაფა იყო. ექვს საათზე გადავიარეთ ხიდი, რომელიც გადაებულია მდინარე არფის შენაკადზე, რომელიც აღმოსავლეთიდან მოედინება. შენაკადი ხიდიდან რამდენიმე ასეული იარდის მოშორებითაა. როგორც გვითხრეს, მისი სახელი იყო ქიზილ-გორი (წითელი ცხვარი). ხიდი მყარადაა ნაგები, რომელიც უცნაური ორნამენტებითაა გაფორმებული. მეორე მხარეს შემადლებულ ადგილს მიადნევ, რომელიც არფას გადააჰყურებს, მასზე აშენებულია შიშთაფას ეული საფოსტო სადგური.

კარები მძიმედ იყო გადაარაზული; როდესაც დიდი ჯახირის შემდეგ, როგორც იქნა, გაიღო, ჩვენსკენ ოფიციალურ მუნდირში გამოწყობილი ჩამოქცნარი ფიგურა წამოვიდა. ის ფოსტმისტიერი იყო, ერთგვარი განსახიერება რაღაც უზომო და არარეალური მწუხარებისა, რომლისთვისაც ყოველგვარი ადამიანური ვარაუდი სხვა არაფერია, თუ არა ამ შინაგანი მდგომარეობის ანარეკლი. როგორ უნდა გადაგველახა ის ზღურბლი, სადაც ის იდგა? როგორ უნდა მოგვეპოვებინა მისი კეთილგანწყობა ჩვენი წვრილმანი

საჭიროებებისათვის, როცა თავად ის იყო შეჭირვების განსახიერება? მაგრამ სუსხიანმა ჰაერმა ჩვენს ყოყმანს ბოლო მოუღო: სხვა შემთხვევაში კარგებში გველოდა ღამის გათევა, ისიც საზნის გარეშე.

მისალმებაზე ცივად მოგვიგეს და, ჩვენი მოღუშული მასპინძლის თანხლებით შიგნით გავუყევით გზას. სადგური, როგორც ჩანს, ერთი ოთახისაგან შედგებოდა – ფართო სივრცით, მოშვილებული იატაკითა და შეთეთრებული კედლებით. მთელი ავეჯეულობა კი რამდენიმე სკამი და ერთი გრძელი მაგიდა იყო. კედელზე ერთადერთი მორთულობა ეკიდა – მმართველი იმპერატორის ჩვეულებრივი ფერადი ოლეოგრაფია, ასევე ვგონებ, კალენდარი და საფოსტო რუკა.

თუმცა, მხოლოდ ფოსტმისტიერს არ ეკავა შენობა. მალე ბავშვები გამოჩნდნენ და მათთან ერთად ერთი ღამიანი ყმაწვილი ქალიც. ალბათ, პოლონელი ქალიშვილი უნდა ყოფილიყო. უეჭველია, ასეც იქნებოდა, რადგან მართლაც მომხიბვლელი იყო მისი მოხდენილი აღნაგობა, გამოკვეთილი გულმკერდი, სახეც ბაგეები და ფერმკრთალი სახე მეტყველი თვალებით. აჰ, როგორი შესაბრაღისი ამბავი გადმოგვცა ცხადად მათმა იქ ყოფნამ – დედა ამ უღიმღამო გარემოს ხანგრძლივი ატროფიის მსხვერპლია, მამა კი გამოფიტული ხე ამ უცხო მინაზე.

ვინ გამოგზავნა ისინი ასეთ ცივ მარტოობაში, ეს ცეცხლოვანი და ვნებიანი ტემპერამენტის ადამიანები? თუმცა, როგორ უდაბურ ადგილასაც არ უნდა მოხვდეთ, იქ ყოველთვის იპოვებთ პოლონელს. გაჩნდა პრაქტიკული კითხვა: როგორ უნდა მოვთავსებულებოყავით ჩვენ და ეს ოჯახი ოთხ თეთრ კედელს შორის? მამა ირწმუნებოდა, რომ ეს სრულიად შეუძლებელი იყო; დახმარება გოგონამ

აღმოგვიჩინა, რომელმაც გაგვანდო, რომ დიდი ოთახის გვერდით საკუჭნაო იყო და შემოგვთავაზა, რომ ბავშვებთან ერთად იგი იქ გაათევა ღამეს. ღარიბული ტრაპეზის და, რამდენიმე უშედეგო მცდელობის შემდეგ, რომ საუბარი გაგვება, ჩვენი უცნაური კომპანია ღამის გასათევად გაემზადა.

რაც შემეხება მე, ვერ შევძელი დაცინება, მიუხედავად იმისა, რომ ჩემი სალაშქრო საწოლი მეტად მოხერხებული იყო და ამან მოგონებები ამიშალა ღრმა ძილზე. ნუთუ რუსი გლეხების სერიოზული სახეები და მათი ისტორიისა და გარემოებების უცნაური ირონია იყო ის, რაც გონებას სდევდა თან და არ ასვენებდა? ან იქნებ გრძნობები აიშალა იმ მშვენიერი ქალის იქ ყოფნის გამო, რომლის ნაზ სუნთქვასაც კი ვგრძნობდით? ღმერთი ფოლადის ამ ჩარჩოებში ბინადრობს, ღმერთი ამ ქალის ვნების აღმძვრელობაშია განსხეულებული. თუმცა, მათი ღმერთი პანთეისტთა ღმერთი არ იყო, იგი მკაცრი და მეომარი ღმერთი იყო... და ფიქრი იმ ქვიან, განმარტოებულ გზებზე ბორიალობდა, რომელიც იმ სულთა სამყოფელია, რომელიც აზროვნებას დასცილნან. ადამიანის განაფული უკეთურობა მისი ეკლესიებისა და ერეტიკოსებით, და ებრაელთა, სომეხთა და პოლონელთა ეს მორჩილი ბრბო!

მქრქალი შუქი უკვე გაფანტულიყო ოთახში, როცა ღრმა ძილში მყოფებს ჩავუარე, კარს მიუახლოვდი და სუფთა ჰაერზე გავედი. გათენებული იყო: ეს იყო იდეალური სიმშვიდის დილა, სისხვებით გაჟღენთილ ბალახს ოხშივარი ასდიოდა. უღიმღამო მთიანეთის ცივი, ნაცრისფერი სამყარო და ნისლით დაფარული მთები, გრილი ჰაერი, რომელიც წინ და უკან გარბენინებდა. მაგრამ როდესაც მზე ნისლისგან განთავისუფლდა და ნათელი ცის კამარაზე მოექცა, ფერები გამოცოცხლდა, სივრცე შერბილდა, სასიამოვნო სუფთა ჰაერად იქცა და ლანდშაფტის თავისებური სილამაზე გამოიკვეთა. ამოდ ვეძებდი ალაგოზის თოვლიან, დაკბილულ მწვერვალებს; ისინი უახლოესი სილუეტების ამფითატრის მიღმა თვალთახედვის არედან დაკარგულიყვნენ, რომელიც ჩვენი გუშინდელი სცენის დასკვნით ფაზას წარმოადგენდა.

მაგრამ ამ შედარებით მსუბუქი კონტურების ფარგლებში იდეალური ლანდშაფტი გადაშლილიყო, რომელიც დამახასიათებელი იყო ზეგანის ყველაზე შემადლებული ადგილებისათვის. შედარებით ვაკე ადგილები ტალღოვანი იყო, გორაკები და მათი ფერდობები კი ტორფით მო-



ალექსანდროპოლი სომხური სასაფლაოდან





ფენილი. მწვანე და ბოჭკოვანი ზედაპირზე მდ. არფა (ახურიანი / დას. არფაჩაი - მთარგმნ.) და მისი შენაკადი მოედინებოდა, თეთრისა და მანათობელი ლურჯის ციალი. აქა-იქ დამუშავებული მიწის ნაკვეთები იქა-ურობას აჭრებოდა, განსაკუთრებით ჩრდილო-დასავლეთისა და დასავლეთის მიმართულებით.

შორიახლოს ორი საშუალო ზომის სოფლის გარჩევა იყო შესაძლებელი - ორი შიშთაფასი (ახლანდელი ფოქრ-სეპასარი/პატარა სეპასარი და მენ-სეპასარი/დიდი სეპასარი - მთარგმნ.), რომელთაც ძნელად თუ გაარჩევდი უდაბური სივრცისაგან. თურქული შიშთაფა მთლიანად მქრქალად მოციალე ჯანდში ჩაფლულიყო, დასახლების წინა ნაწილის გარდა. ილუსტრაციაზე ჩანს, როგორ მოედინებოდა მდინარეები შენსკენ და შენს ფერხთით იყრიან თავს. ბორცვები, რომელნიც შორეთს შემოსაზღვრავენ, გარს გერტყემიან, შენს უკან შეჯგუფებულ და სამხრეთის სურათს ფარავენ. ამ მიმართულებით შეერთებული პატარა-პატარა შენაკადები ბალახიან მთიანეთს ეთხოვებიან და ქვადორღიან ადგილებში იჭრებიან, რომლებიც ალექსანდროპოლის დაბლობზე ემ-

ციცაბო ფერდობებს, საერთოდ ვეღარ მოეკარით თვალი იმ ხედს, რომელიც მანამ დაკვარგეთ, სანამ ჯელაბს მივალწევდით. ბოლოს, თორმეტის ნახევრისათვის, ჩვენს თვალწინ ხეობა გადაიშალა და შეეძლია ალექსანდროპოლის დაბლობის პეიზაჟისთვის გადაგვეხედო.

ჩვენს წინაშე განოლილია უზარმაზარი დაბლობი, რომელიც წყლის ზედაპირივითაა მოსწორებული და რომლის ძირში ყველა მხრიდან მიწა ეშვება. ეული მთა, რომელსაც მიწის გიგანტური გროვის შესახედაობა აქვს, გრძელ ჰორიზონტალურ კონტურად გაჰყვება სამხრეთის საზღვრებს. ეს სილუეტი სცენის მთავარი ღირსშესანიშნაობაა, რომელიც ჩრდილო-აღმოსავლეთიდან სამხრეთ-დასავლეთით გადაჭიმულია. ვულკანური შემალლების ცენტრი და უმაღლესი წერტილები მასივის აღმოსავლეთ ნაწილში მდებარეობენ; კრატერის ტეხილ, განაპირა მხარეს მდებარე ეს წერტილები დაკბილულან და მარადიულ თოვლში გამოკრთიან.

მთათა კოლოსალური პროპორციების აღქმა შესაძლოა დაკავშირებული იყოს განედზე მისი განფენილობის მიახლოებითი ზომებით. ვულკანური გამოწვევითი სასაზღვრო ზოლის ბარიერს შეეკავებინა აღმოსავლეთით; დასავლეთით

კანური მასის გადაკვეთის წერტილამდე. მისი ფერდები ისეთივე შიშველია, როგორც ვულკანის შედეგად წარმოქმნილი ფერდები და ბორცვები.

ჩრდილო-დასავლეთიდან ჩილდრის მთათა სისტემის კალთები ეშვება, რომლის ძირიც დაბლობისკენაა დახრილი. დასავლეთით თვალისათვის ძნელია გაარჩიოს, ბრტყელია თუ უსწორ-მასწორი მიწის დანისლულ სიშორესთან საზღვარი. სამხრეთით, თეთრი მწვერვალებიდან ოდნავ მარჯვნივ, თქვენს ყურადღებას ნაცრისფერი თხელი ხაზი იპყრობს - დაბალი რელიეფი ვაკის ზედაპირზე. ეს ალექსანდროპოლია. ასეთია ქალაქის პირველი ხედი, რომლის მიღმაც ალაგოზია. სიმაღლეები სწრაფად დაკვირვებით და პირველს რომ თხუთმეტი წუთი აკლდა, ქალაქს მივადექით.

ალექსანდროპოლი

ქალაქი ალექსანდროპოლი და ალექსანდროპოლის მაზრა ერევნის გუბერნიის ადმინისტრაციული ერთეულია. თუმცა ისინი დედაქალაქისა და ამავე სახელობის გუბერნიიდან კარგა გვარის ბუნებრივი ბარიერით არიან დაშორებული. ალაგოზის მთათა მასივი, რომელიც გიგანტურ უმბონს შეიძლება შეადაროთ, აფერხებს ალექსანდროპოლის მდინარე არაქსის

სეთსა და სომხეთში. ლონდონი, 1821, ნაწილი I, გვ. 168).

რუსეთ-თურქეთის ომში, რომელიც 1828 წლის გაზაფხულზე გაჩაღდა, ეს ნაწილობრივ გამაგრებული პოზიცია რუსეთისთვის მენინავე თავდაცვით ნაგებობას წარმოადგენდა. სწორედ გიუმრის მხარეს განლაგებული თავდასხმისა თუ თავდაცვის ხაზს აქცევდა რუსული სამხედრო ხელისუფლება ყველაზე დიდ ყურადღებას. იქ რუსულ სამფლობელოებზე ასე თუ ისე ადვილი იყო თავდასხმა; მაგრამ, მეორეს მხრივ, სწორედ გიუმრის მეშვეობით შეძლეს დიდი უპირატესობით განეხორციელებინათ შეტევა, რამდენადაც ეს მათ საშუალებას აძლევდა, ახალციხე და ჩრდილოეთის ტერიტორიები, ასევე დასავლეთით მდებარე მიწები, ერზრუმისათვის მოეწყვილათ.

როგორ შეეძლო თურქეთს ნება მიეცა თავისი ძლევამოსილი მეზობლისათვის, ამ ხაზს უიარაღოდ დაუფლებოდა. ეს ყველაზე კარგად შესაძლოა აღმოსავლური ფანატიზმით აიხსნას. როდესაც მარშალმა პასკევიჩმა ერევანი აიღო და სპარსეთთან ომი თურქმენჩაის ზავით (1828 წლის თებერვალი) დაასრულა, ხელ-ფეხი გაეხსნა, რომ ოსმალეთის იმპერიისათვის დიდი ნაჭრები ჩამოეჭრა; სწორედ გიუმრი იყო, რომელიც თურქეთის საზღვარზე არფა-ჩაის (მდ. არფას) აკონტროლებდა და სადაც მან თავის ჯარებს მოუყარა თავი.

საქართველო

ვებიან, ჩილდრის მთათა სისტემისა და სამხრეთის მოსაზღვრე ქედების მთისწინეთებს შორის.

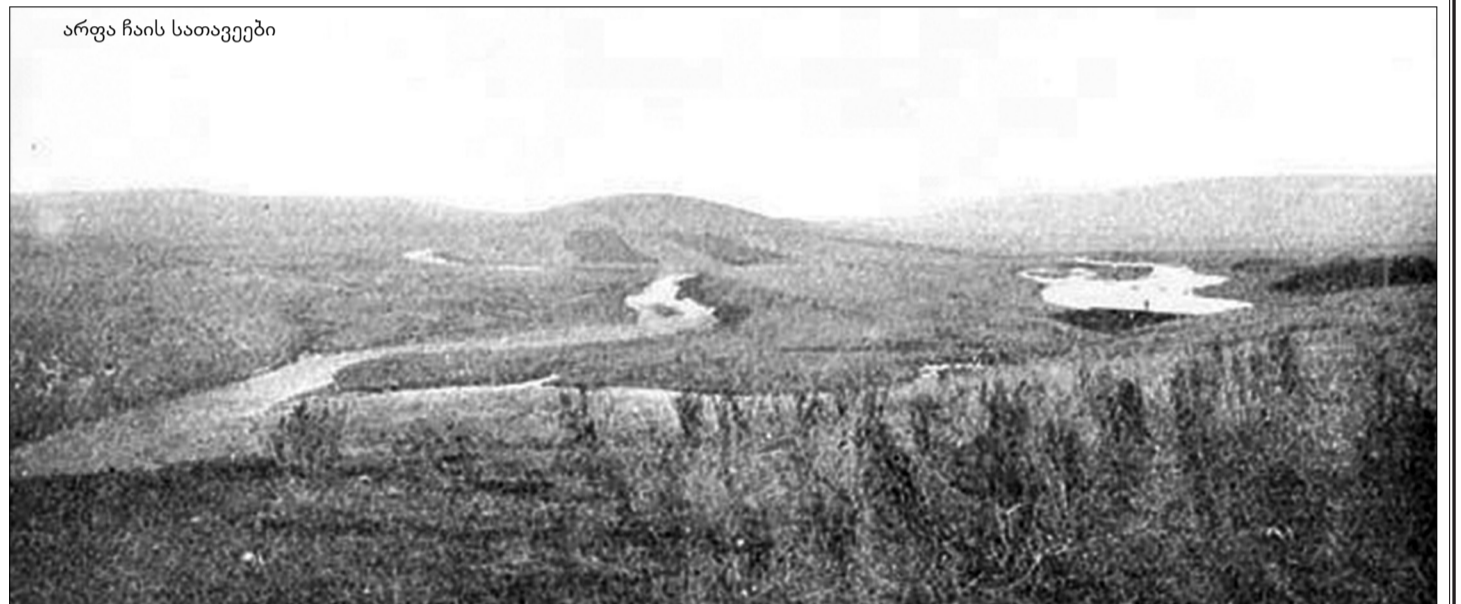
7 სექტემბერი

ცხრის ნახევრისთვის მდინარე არფას დინებას მივყვებით და უკან ვიტოვებდით მწვანე მდელოებსა და ლურჯ ნაკადულებს. მალე ბორცვების რიგის გარემოცვაში აღმოვჩნდით, რომელიც შიშთაფასს ამფითეტრის აკრავს და რომლის გავლითაც მდინარე ქვიან ველზე მიედინება, სავალი გზიდან დასავლეთით, მცირეოდენი დაშორებით. ჩვენი სვლა მეტად ციცაბო დაქანებამ შეანელა, როდესაც ამ შემალლებულ ადგილს ვკვეთდით. როცა თვალთახედვის არე კვლავ გაიშალა, ერთმანეთის მიყოლებით განლაგებულ კონცხების ძირს შემოვუარეთ, რომელიც ჩვენგან მარცხნივ, სამხრეთ საზღვრების მთებიდან ვულკანური პლატოს უსწორ-მასწორი ზედაპირამდე წამოზიდულიყო.

ეს პლატო დასავლეთით რამდენიმე მილზეა გადაჭიმული და იმ მხარეს ბუმბერაზი მთებითაა შემოზღუდული. მდინარე არფა დასავლეთით ვაკეზე მიედინებოდა, გზა კი კლდიან აღმოსავლეთ ნაპირს ეკვროდა. შიშთაფასს დატოვების შემდგომ მდინარის წყლები აღარ ჩანდა; ისინი ჩანთქმულნი არიან კანიონში, რომლის კლაკნილ კიდეებსაც მიჰყვები, მოშიშვლებულ და ლოდებით მოფენილ უდაბურ ალაგს. ალა-ქილისა სომხურენოვანი ბერძენების სოფელია; ამასია თურქული დასახლებაა. ქარაჩანთა და ქარა მეშვეთი, რომელთაგან პირველი თურქებია, ხოლო მეორე სომხებითაა დასახლებული. ისინი ერთმანეთის მიყოლებით უკან ჩამოვიტოვეთ.

თერთმეტის ნახევრისათვის ჯელაფის სადგურს მივალწევით, სადამდეც 20 ვერსტი (13 მილი) იყო. ფოსტის შენობა სოფლიდან ცოტაოდენი მოშორებითაა. სოფელი სომხური დასახლებაა, რომელიც მას შემდეგ გადაიშლება შენს თვალწინ, როდესაც სადგურს მოშორდები. იგი გზის თავზე კლდეებს შორის მდებარეობს. ეს პირქუში სამყოფელი ქვიან ხეობაში მდებარეობს, ნაკადულის ნაპირებთან, რომელიც არფას ხეობაში ეშვება კლდოვანი გორაკებიდან და, რომელსაც გზა მიუყვება.

თერთმეტს უკვე გადაცილებული იყო, როცა გზას გაუფრთხილეთ და კლდის ნაპოშვერილი ნაწილის გადაკვეთით დავიწყეთ, - შევუყვით რა მომცრო მთის თხემის



არფა ჩაის სათავეები

კი ისინი ამოფრქვევათა ცენტრალური და მეორეხარისხოვანი ადგილებიდან არფა ჩაის ხეობისაკენ ეშვებოდნენ. მანძილი ანისის სიახლოვეს მდებარე ამ ხეობიდან იმ გზამდე, რომელიც ვულკანსა და სასაზღვრო მთათა ჯაჭვის შემხვედრ ფერდობებს შორის ჩაივლის, 40 მილზე მეტია. მთელს ამ სივრცეში ამ გიგანტის უმეტესი ნაწილი ლანდშაფტშია გადაჭიმული, მისი ნევირი და სხეული სასაზღვრო მთათა რიგის სტრუქტურას ეყრდნობა, მისი ძირი კი ისტორიული ნაკადის კიდედე გადაჭიმულია.

ასეთი ხედი საუცხოო ჯილდოა მოგზაურისთვის. ჩვენ შევჩერდით, რათა დავმტკბარიყავით ამ სურათით და შეგვეცნო იგი. ძნელად დასაჯერებელია, რომ ეს თოვლიანი მწვერვალები 30 მილზე მეტი მანძილით იყო დაშორებული; თუმცა რუკისთვის თვალის შევლებამ დაგვარწმუნა ამ ფაქტში. დაბლობის ძირი დაახლოებით 5000 ფუტ სიმაღლეზე მდებარეობს, ხოლო მწვერვალები - 13 000 ფუტი სიმაღლისაა. ჩვენსა და მთის ძირს შორის სივრცეს, რომელიც უწყვეტად იშლებოდა მიწისა და ქვის ბუნდოვან არეში და გადატრუსული ბალახისა და შემეჩხერებული ნაყანების სახით ოხრის ფერად შეფერილიყო, ხეებსა და ყველანაირ სიმწვანეს მოკლებულს, არანაირი საგანი არ არღვევდა ხედს.

აღმოსავლეთით დაბლობის კიდე იმ სასაზღვრო მთათა რიგის კონტურია, რომელთა კალთებსაც ჩვენ ვეხებოდით. ისინი ერთგვარ ფართო მრუდს ქმნიან, რომელიც სივრცეს გადაკვრია კამარად და სამხრეთისკენაა მიმართული, ვულ-

აუზთან კავშირს. ამ მთათა მასივს გარს თუ შემოუვლი, თორემ, სხვა მხრივ, ვერანაირად ვერ გადალახავ. გეოგრაფიული თვალსაზრისით ალექსანდროპოლის მხარე ყარსის პროვინციასთან უფრო ბუნებრივად დაკავშირებული; ხოლო, თუკი მის მნიშვნელობას მისი მთავარი ქალაქის ხალხმრავლობით შევაფასებთ, ის იმსახურებს, რომ მას ერევნის გუბერნიის უპირატესი მდგომარეობა ეკავოს. ქალაქი ალექსანდროპოლი ორჯერ აღემატება ერევანს მოსახლეობით, თუკი გუბერნატორის მიერ მოწოდებულ ციფრებს ვენდობით, რომლებიც ასევე დადასტურებულია კომპეტენტური პირების მიერ - 30 000 სულია.

ალექსანდროპოლს ყველაზე მეტად ის გამოარჩევს, რომ იგი საკმაოდ ახალი ქალაქია და უმეტესად სომხებითაა დასახლებული. მეცხრამეტე საუკუნის დასაწყისში ეს ადგილი ნაწილობრივ დაუსახლებელი იყო, ხოლო ნაწილი გიუმრად ნოდებულ ერთ უმნიშვნელო სოფელს ეკავა. მაზრა შეადგენდა განცალკევებით მდებარე პროვინცია შურაგელის ნაწილს, რომელიც 1801 წლისთვის, რუსეთის მიერ საქართველოს ანექსიამდე, საქართველოს სამეფოს ეკუთვნოდა.

კაზაკებმა, რომლებიც ტერიტორიის ამ მნიშვნელოვანი ნაწილის დასაპყრობად მოვიდნენ, როგორც ჩანს, ბანაკი გაშალეს გიუმრის მიდამოებში; ეს ადგილი ადრევე ჩამოყალიბდა სასაზღვრო სადგურად თურქეთის მხარეს და 1817 წელს, როდესაც მას ინგლისელი მოგზაური ეწვია, უკვე მნიშვნელოვანი ნაწილი, რუსულ გარნიზონს ეკავა (ქერ ფორთერი, მოგზაურობანი საქართველოში, სპარ-

1828 წლის 26 ივნისს ის გიუმრიდან პირადად ჩაუდგა სათავეში თავის არმიას. ამ ომის შედეგი იყო ყარსისა და ერზურუმის აღება და, რუსეთის მიერ ახალციხისა და ჩრდილოეთ ოლქების საბოლოო დაუფლება ადრიანოპოლის ზავით (1829წ.). სულთანისათვის ორი თავდაპირველად ნახსენები ციხესიმაგრის დაბრუნებამ არფა-ჩაიზე (მდინარე არფაზე) მდებარე სადგურის სტრატეგიული მნიშვნელობა გაზარდა. გიუმრი ნელ-ნელა, თუმცა მყარად იქცა პირველხარისხოვან ციხესიმაგრედ, მშენებლობისათვის საჭირო ხე-ტყეს კი ყარსის ფაშა თავის მექვიდრობით ბოძებულ მტრებს სოლანლუდალის ტყეებიდან ამარაგებდა.

1836 წელს ის ადგილს პირადად ეწვია იმპერატორი ნიკოლოზ I, დაათვალიერა სამუშაოები, რომელიც მხოლოდ ის-ის იყო იწყებოდა (ვილბრაჰამი, მოგზაურობანი ტრანსკავკასიის პროვინციებში, ლონდონი, 1839წ., გვ. 227). აქაური მაცხოვრებლები ქალაქის აღმავლობას იმპერატორის ვიზიტით ათარღილებენ, რომელმაც სწრაფი განვითარების ეპოქას დაუდო საფუძველი და სოფელი გიუმრი ქალაქ ალექსანდროპოლად აქცია. მას შემდეგ რაც რუსეთი ყარსს დაეუფლა, არფაზე მდებარე ციხესიმაგრემ გარკვეულწილად დაკარგა თავისი მნიშვნელობა; თუმცა კი მასში ანგარიშგასაწივე გარნიზონია განლაგებული და მის ძლიერ თავდაცვითუნარიანობას შეუძლია, ომის შემთხვევაში, თავი კარგად გამოიჩინოს.

(გაგრძელება იქნება)

ინგლისურიდან თარგმნა რუსულად ბერიკამ



ლმერთი გამოცდას გვიგზავნის, გვიხმობს რომ ვიყოთ ერთადა, ნუ დავიშურებთ სიყვარულს – ეშმაკს ნუ ვაქცევთ ღმერთადა. სიტობ ვაჩუქეთ ერთმანეთს, ზეცას შევხედოთ იმედით, გონებას უნდა მოვუხმოთ, თორემ უფსკრულთან მივედით. რწმენით ვიაროთ ამქვეყნად, ეს სხვასაც გავუზიაროთ, ცუდი ქცევებით არავის სული არ დავუზიანოთ! ნუ დავამძიმებთ სამყაროს გააზრებულ ცოდვებით, თუ ვინმემ უცებ შესცოდა ჩვენ ნუ ჩავქოლავთ ლოდებით. მიტევენაა ყოველში – ნათელი სულისკვეთება, არავის დააზიანებს კეთილი საქმის კეთება. ვერ მოგვერევა გრიგალი, ვერც სიბოროტის მორევი, არ არის ძალა ამქვეყნად სიყვარულისა მომრევი. და მაინც გვებრძვის ბოროტი, ვნებით გვაცდუნებს ფარული, ვერას გახდება, რადგანაც ღმერთია თვით სიყვარული!

ცოდვები ბევრად მეტი მაქ, ვიდრე სიკეთე მიქნია. გონებას დიდად მინამლავს უსაზარლესი ფიქრია. ჯერ ვუძღვებ, მაგრამ არ ვიცი, როდემდე შევძლებ ამასა, კიდევ სადამდე გავუძლებ მწარე საკვების წამასა. ვცდილობ, განვმორღებ ბოროტსა, ფიქრით რო ასე მინავლებს, მაფორიაქებს დილიდან ღამე ძილშიც კი მანამებს. სუსტი წერტილი მიპოვა, – მიბიძგებს ვნების ხანძარში, რადგან იცის რო ნაკლებად დავიარებოთ ტაძარში. უფალს ვავედრებ ამ დღესა, რომ სულში მიქმნას ნათელი, გულით ვილოცო ყოველდღე, რწმენით ავანთო სანთელი! გავისუფთავო გონება აქამდე ბრმად რომ მატარა, ჩემგან რჩებოდეს ყოველთვის განზილებული სატანა. მუდამ სულისთვის ვიბრძოლო, არად ვაგდებდე სხეულსა, დაე, ჩადენილ ცოდვისთვის ჭიები მჭამდნენ სნეულსა!

დიდად არ მომწონს ისა რო, ცხენებზე მეტი ჯორია, ას კაცში სწორად მცხოვრები სულ ბევრი ერთი-ორია. ცუდი ცხოვრება დაგვიდგა ყველა ვისწრაფვით წინსვლასა, რესტორნებს რო ვამჯობინებთ სალოცავებში მისვლასა. მშიერს ვარიდებთ თვალებსა, ტანსაცმელ გამოხეულებს, შეენატრით მდიდრულ მოსილთა ფულებით გამორჩეულებს. თუ დაფიქრდებით საღადა, გამოვიფხილებთ წამითა, მაშინ მივხვდებით, რომ ყველა ეშმაკს თაყვანს ვცემთ ამითა. გვიჯობს ვადიდოთ იესო! კეთილის მოქმედებითა, გულები გავისუფთავოთ

არასასურველ ვნებითა. მჯერა, რომ უკეთ ვიქნებით, სულიც გვექნება მშვიდადა, თუ საჭიროა ლუკმაცა გავანაწილოთ მშვიდადა. მოკრძალებულად ვიცხოვროთ ხშირად ვახსენოთ უფალი, რომ ხორცი გვეკონდეს მჩატედა და სული თავისუფალი.

და ეს სამყარო საიდან ვინ იცის, როგორ შეიქმნა? იქნებ სიბნელემ დღე შთანთქა, იქნებ ბნელეთში მზე იქმნა?! ვისაც სწამს, ღმერთი აუნყებს წმინდა მამების ენითა, რომ ზეცას ველარ ითმენდა მარტო ყოფნით და წყენითა. და შექმნა თვისი მსახური, – უფალმა ასე ინება, სამყარო მოგვცა კაცითა, რომელზეც თვითონ იმეფა. სიყვარული ქმნა ადამში, ევა უფლინა ზიარად, ედემის ბალი უბოძა ერთი ხე ამცნო ზიანად. იწყეს ცხოვრება სამოთხეს, ტკბებოდნენ კარგის ნახვითა, სანამ ეშმაკმა არ უხმო ქალს, ევას, გველის სახითა. მან უთხრა: უნდა გასინჯოთ უფლის ნაკრძალი ნაყოფი, თავისთვის უნდა, რადგანაც ეს ხეა უკვდავსამყოფი. ევამ ჩაუბიჩა, ადამსაც – შენც ჭამე ცდუნვით ახარა, გაიგო, განყრა უფალი და სამოთხიდან გაყარა! ღმერთმა დაწყევლა ისინი, – ლუკმისთვის ოფლი გდიოდეთ, თუ რამე ცუდს გააკეთებთ, შესაბამისად გტკიოდეთ! დღემდე მოვდივართ ცოდვების ჩამდენი არა ერთისა, სამწუხაროა, რომ კიდევ განრისხვა გვინდა ღმერთისა.

ამ ცხოვრების შემხედვარეს სევდამ შემომიბთია, თითქოს რაღაც მეუბნება – ყველაფერი მითია. ბილიკს მივედე უიმედოდ, მდინარეზე ჩავედი, სანაპირო ბზინვარებდა, როგორც ნაზი ხავერდი. უცებ სხივმა თვალი მომჭრა – თითქოს ბროლი ელავდა, ქალი იდგა მდინარესთან, რაღაცაზე ლელავდა. ნაბიჯს ფრთხილად მოვუმატე, უფრო ახლოს მივედი, საოცრების დანახვაზე ჩამესახა იმედი. ხორბლის ფერი კანი ჰქონდა, ტანი სულ მთლად უკრთოდა, ადიდებულ მდინარეში სწრაფად შესვლა უნდოდა. გავიქეცი დასაჭერად – წყალს შეეხო თუ არა, ულამაზეს სახეს მისას ტალღამ გადაუარა. ამ სურათის დანახვაზე ინსტიქტები გამეხსნა, მერჩივნა მე მომკვდარიყავ, ოღონდ გოგო დამეხსნა. წყლის სიცივემ დამასუსტა ტალღებს ვებრძვი უღონოდ, წყალნადებულ მზეს შევებე უკვე იყო უგონოდ. ღმერთს ვთხოვდი, რო ჩემი სული მისაში გაეცვალა, თითქოს თვალწინ მზე ჩამიქრა, ხელში გარდამეცვალა... მის სახეზე ცრემლი ჩემი წვიმასავით ცვიოდა, იმედისგან განზილებულს სულში სულ მთლად მციოდა. ყვავილებით მოვრთე მინა, სადაც ის დავასვენე, ჯვარი ძლივსა გარდავსახე, ღმერთი კიდევ ვახსენე. ბოლოს კოცნით გავაცილე, უამი იყო რთვილისა, უმალ გაქრა ისე, როგორც, ვარდზე ნამი დილისა...

სევდა შემხვდა, შემომხედა გაყინული თვალებით. მითხრა: მაინც დაგედები, ვერსად დამემალები! სულით მინდა ჩემი გახდე სხეულით კი მონაო, რაც არ უნდა ამერიდო, არ ღირს რწმენის ქონაო. დღესაც ვებრძვი, იქნებ ავდგე, მუხლი კარგად გავმართო, და მებრძოლთა დროშა მიძიმე ცისკენ მტკიცედ აღვმართო. მერე ხალისს შევუერთდე სიყვარულით მშვენიერს, ყველას სახეს ვუთვალთვალო ღმილიანს, ბედნიერს. გადაღლილი ხალხის გული კარგად გავახალისო და სუყველას ჩავეუსახო იმედები ხვალისო. წარსულს კარი დავუხურო, სევდაც იქით დავტოვო, ღმერთის მწამდეს სამუდამოდ, რწმენა არ მივატოვო. ხე დავრგო და მომავალი სულ სიკეთით ვაოცო, შვილი ჩოხით გამოვანყო მერე შუბლზე ვაკოცო!

ხმა ჩამოვიდა მთის ძირას – ქარაფზე ვილაც იბრძვისო, ჯერ კაცი იქ არ ასულა, ვინ არს, თავს იკლავს რისთვისო?! ბევრმა რა იცის, ვინ სადა, რო სიმართლისთვის მომკვდარა, თავ გაუწირავს კაცურად, ეს არაერთხელ მომხდარა. მთიელსაც ბედად ეს ერგო, რო ებრძვის ბოროტ მხეცებსა, ლეკებს შაჰყრია, – ძარცვავდნენ ცხვარში წასულსა მწყემსებსა. ერთ-ერთი შველას ითხოვდა, ეს ეტყობოდა ხმაზედა, მთიელი ლეკთა ბრძოლაში მოექცა კლდისა თავზედა. სოფელს მოსული ამბავი უმალ გავრცელდა ფშაველებში, ერთმა დიაცმაც გაიგო ახლად ჩაცმულმა შავებში. თქვა: გულ მიგძნობსო ცუდასა, ჩემ შვილ იქნება საწყალი, დილით იარად ასხმულსა თვითონ ჩაეუწყე საგზალი. დრო აღარ დაჰყო, წავიდა, გიშრისფერ ულავს აჭენებს, გზად ევედრება უფალსა – კიდევ მკვდარს ნუღარ აჩვენებს. კლდის ძირს მივიდა, არყებში ცხენი მიაბა ხეზედა, სულმოუთქმელად დედამა ასვლა დაიწყო კლდეზედა. ლეკის და შვილის ნაბრძოლი ქვა-ლორი ხვდება თავშია, სისხლი გადმოსდის, თან სტკივა, მაგრამ არ დგება გზაშია. კლდეზე მიიწევეს ვეფხვივით სისხლის კვალს ტოვებს ქვაზედა, თან შვილს გასძახებს – იბრძოლე! მტერ არ დაისვა თავზედა. როგორღამს იქნა, ავიდა, ვაჟს ხედავს სისხლის გუბეში, ნახევრად თვალდახუჭულის თავი ჩაიდო უბეში. ტირილის ნაცვლად დედამა უთხრა, გქონდესო ნათელი, გზას გაგინათებს იმქვეყნად ჩემი ანთილი სანთელი. ვაი იმ დედას, ვისაცა ბევრი ძე უზის სახლშია, თან უფლის, როგორც წარგავეს შემოლობილის ბაღშია. უფალო, გიძღვნი მადლობას, ეს დღე რომ მარგე ბედადა, სხვა რა ვინატრო, მაქციე გმირი ვაჟკაცის დედადა! ეს თქვა დედა და თავის შვილს თვალზე ხელი დაუსვა, ამქვეყნად ღმერთით მოსული იქითაც ღმერთთან გაუშვა...

დილა გათენდა ერთიცა ჩვეულებრივი, ნათელი, მინდა რომ ცოდვებისათვის უფალს დავეუთო სანთელი.

ვთხოვო, გონება ამინთოს, ვიფიქრო ათსა მცნებაზე, ვნება და ლტოლვა განვაგდო, ვიცხოვრო ღმერთის ნებაზე. გვერდით დავუდგე ნაქციულს, შევეუმსუბუქო ტკივილი, იქნებ ღმილით შევცვალო მისი ტანჯული კივილი. მაგრამ ერთია მთავარი, ღმერთი მდარაჯობს ზევითა, სანამ ვარ კარგი ვაკეთო, კარგიც წავილო ქვევითა. მიყვარდეს ყველა პატარა გაბრწყინებული გულითა, ბევრს თუ ვერაფერს ვასწავლი გავაძლიერო სულითა. სულაც არ ვიყო სასტიკი, თუნდაც პატარა ჭიასთან, ენძელეს გულში ვიკრავდე და მუხლს ვიყრიდე იასთან, მშიერ-მწყურვალთან ჩამოვჯდე, ლუკმა გავუყო პურისა, და არა მხოლოდ სიტყვა ვთქვა საამებელი ყურისა. გაბრაზებულსა, თუნდ მართალს მახსოვდეს! ბაღლი, ხნიერი, ცივი გონებით გადავჭრა საკითხი ნებისმიერი. ვეფერებოდე მოყვარეს, მტერსაც დაუდგე კაცურად, ყოჩივით ვიდგე ქარაფზე და არა ბაკში, ვაცურად!

ღმერთო, ნუ მოკლავ ბავშვებსა, ნურც სენს უბოძებ საზიდად, ნუ გაიმეტებ მშობლებსა მთელი ცხოვრება სატირლად. მათ არ იციან სიგლახე, წამს არ კარგავენ წყენაზე, თუნდაც მე არ ვთქვა რაცა ვთქვი, უკეთ შენ იცი ყველაზე. სევდამ გვიიწავლა სუყველა წუნუნს არ ვარქმევ ამასა, ვიცი, რომ აღარ გიჯერებთ მთელი სამყაროს მამასა. და მაინც ადამიანებს არ ძალგვიძს ამის ატანა, ვერა ვთმობთ შვილებს შენსავით, რომ დავამარცხოთ სატანა. დაგვიფარე და დაგვლოცე უფალო, ყოველდ წმინდაო, ბავშვი ნუ ეტყვის დედასა, სიცოცხლე კიდევ მინდაო. ძალა მოგვეცი კიდევ ცოდვილთ, რომ წელი გავმართოთ, შენი სახელის დიდებით, ცისკენ ტამრები აღვმართოთ. დაე, გაბრწყინდეს სამყარო – სენი და ბოლმა კვდებოდეს, სრულად ჯანმრთელი ბავშვები დედ-მამას ეხუტებოდეს.

თოვლმა ითოვა, დაფიფქა ქედები კავკასიონის, ისე ლამაზად მოქარგა, როგორც გუმბათი სიონის. უფრო დაბლობზე, თითქოსდა, მოუთოვლია ხათრითა, ლანგარს წააგავს ფქვილიანს ახლად განაცრელს საცრითა. ხეებში წყლები გაყინა წესებს არ კარგავს ზამთარი, ყინვისგან შეწუხებული ბუნებას უყეფს აფთარი. ტყეში ზუზუნი გაისმის, ხეებს ახეთქებს თოვლ-ქარსა, ნერგს წამოგლიჯავს ფესვიდან თუ სადმე მისწვდა ქორფასა. შველს აშლილი აქ ბანალი, ნუკრთან საუბრობს ცქერითა, ქარისგან თვალსა ცრემლმომდგარს, უმშრალესს თავის ენითა. ხეცე ნესია ცხოველის, ქარისა კიდევ ხვივილი, ცრემლი ხან სიხარულია, ზოგჯერაც დიდი ტკივილი. ღმერთმა წესების დაცვითა სამყარო შექმნა ჭკვიანი და ამ წესების დამრღვევი ეს, მე ვარ, ადამიანი!

ავტორ-მთქმელი ალუდა გომოლაური, 40 წლის, ახალციხის მუნიციპალიტეტის სოფელი გიორგინინდა

ასანდისხარის გათვითქვანება

– ბიძებ დაუზდიან ობლები, ქალები დაუთხოვებინან;
 – ბევრ ქალ ქმარი მოუკვდებინან, ფეხებზე არ კიდიან;
 – 10-15 წელი ციხე აქვანან;
 – ვანო უნათლემდა ბოვშევბ;
 – ეს კაცი მამრის, ასე მოიქეცი, ისე მოიქეცი!
 – ბევრი მოსიერიეა;
 – დაგიყვირებენ, არ შეგეშინდნენ;
 – ერთმანეთისა სულ ეშინოდნენ;
 – მაგას ქალებში ვერ დააჯდუნამ;
 – ორი საათი გაქონანო? სულ თავეთი იყოს;
 – ახლანდელ ქალებ ალაც დედანთილი უნდნან,
 ალაც მულები უნდნან;
 – უწინდელ კაცებ ეცოდინებინან;
 – ჯაანამს, თქვენ თუ არ გინდნან;
 – სიმღერა კარგი აქონან;
 – ორიანი ნიშანი არც ერთ არ მუშლიან;
 – ფანჯრებ ვინ ნახემდა, ერდოდან ჩამოიყურაო;
 – ქალი ვარ, რო უძღამ, რძალი არ გამამადგა, უხემი
 ცხოვრება შემექმნა ოჯახშიგან;
 – ბოვშევი ავით იყო, ადიგენი შექიმებმა ვერაფერი
 გამოიგონეს, თბილისშიგან გაგზავნეს;
 – გავეჯერდი ქალი, გადამიჯერდა გული;
 – ძველათ არ იყო ეს წნევა? არც ზმანავდნენ,
 არც იცოდნენ;
 – პეტრეს და სარევებ სკლადები ჰქონდნენ ხიდი
 ყურთან;
 – როცა რომა სარდალი ხნეულობაზე ავიდოდა,
 ბერად მიდიოდა ხოლმე;
 – ემ ეკლესიას რო ვაშენდით, მონგროვდებოდნენ
 თავი ხალხი ემ პატარა სახლობან და, ჰეი გიდი,
 რამდენი ქეიფი გინახია პატარა სახლო?
 – მე უგვარტომო ადამიანთ ვითლები ქვეყანაშიგან.
 მამა მოუკლიან, სოფელ რო ლეკები დასევიან;
 – მიმიღე შენ გულდშიგანო;
 – წელიპირზეგან ახლო აქ სასახლოე;
 – კრა დეზი, გადმოაგდო წყალშიგან;
 – ამამავალი კაცის სახლობან თორნეზეგან შრებაო;
 – მუშამბაში ვახოული წერილი უდემს ჯიფეში;
 – ფანჯრიდან გაიყურა;
 – იმათაც მისვლიან ქალადი;
 – გამოვიდა კარზეგან, ეკლესიაზეგან გველეშაპი
 იყო შემოხვეული ორყათათო;
 – სოფლი იარალი რაც გაქვანან, მოამზადეო;
 – გაიხედეს, მთის სამთიდან მოდის წმინდა გიორგი;
 – წმინდა გიორგის ხატ ემთხვიენენ;
 – დანაშაულია და თავ მართლულობს?!
 – ცეცხლს შეუგზნა;
 – მე არ ვიცი, რომელ საათზე ხელაპყრის
 (დაამთავრებს) მუშაობას;
 – ჩირქიანი ცოლ-ქმარი ყოფილან;
 – ილლამ ცივი გინდა;
 – ღვედელი შეგკვიტხენდა, ჩვენ ნა გვეთხოვინან;
 – ქირდათ ნა აიგდონ;
 – იაზუხ, მაინყდება;
 – ამადანი დეეჯახა;
 – აფეიჯა ხარ;
 – აიხორნა მოხველი;
 – ბუჭო, წვე მაგარი ოტკაა;
 – დოლაბშიგან ნახე, იქ არი;
 – გზაშიგან შემხვდა, ელაში მიდიოდა:
 – ოჯახი გინთიან;
 – ანაკვეთი აუზილე, გოგო, ღორებ!
 – სუ უმრულთი უცემიან ბოვშევი;
 – რა აწყვარტლული დადიხარ, ნადი პირი დაიბა!

– ჩამოგვარდეს დვითი!
 – რა ჭოლო რამე იზრდება, ე მაიმუნი;
 – ვინც ჩემი მისირები მოიცარა, ჰარმათ და
 ცეცხლათ შეერგოს;
 – ყვეჯანი ხიები რო დგას, იქ ამოვ?
 – ასეთი არ დაუნერიან ჯერაო;
 – ერთი თვე იყირათონ, არა უშავა;
 – ცხონებული ჩემი მამანთილის მოტანული
 კასრი ახლაც მაქ;
 – ჭვირთი ცხენებით გადმოჰქონდნენ;
 – ერთხანა მოვიდა;
 – თქვეცკენაო ომია გამხირებულიო;
 – ნატრული დამტვიეთ;
 – ესენი პატრები იყენენ;
 – ლელი პირზე ჩემი შილია;
 – ზოგ-ზოგ არც ახსომან, სად დაიბადნენ;
 – მაგი მამა სინდისჩი იყო;
 – თქვენ ქვა ჩაგიყრიან ექვა;
 – ჩემი ბადიშა, გენაცვალე!
 – ოსიკომ კალთით მათრია, ილლამ მოდი,
 ჰექიათ ამოხენო;
 – იმ გოგომ ინდოშულა ჩემი ბიჭი;
 – მულამი ავილია?
 – თავდათავ აპყარეს ასვალტი. ეჰ, ნაისა...
 – პირზე ფეხი დამადგა და, რათ მინდა
 მაგრავენი შვილი;
 – თუ სიმართლეს მათხრობინამ, მაგას
 ნა გინანოლებინა სახლები;
 – რა საკურველია, კაცო? სხვიებმა ჭამეს,
 მაგას აყრევიგენ ცხვირიდან;
 – თავი ბოვშევი ანჯალ გაზდის;
 – რას ამოვ მეთქი, კაცო, მოგკლებენ;
 – აი, რა ლამაზათ გაასირავეს სირით;
 – კოპერატის ფასმანდია, კაცო;
 – რასტრატა მოსდიან, კაცო;
 – მლაშე ხევი რო მოდის წყალი, რატო არ
 მოჰყავან, მოიყვანონ!
 – ხალხი ვერ დააზავთეს;
 – ამ ერთი თვის წინათ, ფარეხისკენ მუშკლიან
 დაბალ-დაბალი ბიჭი – შოფერი;
 – ზათი იმი ბრალია... ჰო, ოშტა!
 – იმრავენი მხარეა იქით, რო სულ დუზია;
 – ფიშმან ვახდი ადამიან...
 – ასტამით მოხიკე, გოგო, გობი;
 – ტრუბები სიდგან ნა ნამოვიდეს?
 – ნუ ფშფოთოფ, დაჯექი!
 – ჩაფლებენ, ნუ გეშინიან;
 – ახლა შენ მითხარი, რამითი იმ ბასეინის ხელა
 იქნება ეს ბასეინი?
 – კაცო, ძმაო, სხვა რამე ვილაპარაკოთ, გააკეთამენ,
 დარდი ნუ გაქვან;
 – ერთ წელწინად აქ დაანთავრეს გიმნაზია, მოიცა, ვინ
 იყენენ? ჰოი, ჩვენი ალექსი, ფეფოს ბიჭი და ორიც
 სხვა.
 – ვეზენები: აბა, ნემს რა ჰქვია რუსულათა?
 – მაგრე წვრილებ ხო არ გვასწავლებდნენო?
 – აბა, აქლემ რა ჰქვია მეთქი? ვერაფერი მითხრეს. ვინც
 სწავლონს, ყველა კი არ სწავლონს. ახლანდელ
 ინჯინერებზე მეტი მე ვიცი;
 აგერ ერთი კვირის ანგარიშია... აბასთუმანი გზაზე
 სასადლოოს აკეთამენ. თამალი ჩაუყრიან, მემრე
 ქვეშ მინა გამუთხრიან. ჩამონოლიდა რამითი
 მუშა დასახათებულა!.. ინჯინერი. რამრავენი
 ინჯინერია?!

– ამ რამითიმე ხნი წინეთ ვნახე;
 – არ იზომნენ, ისე ფინთი ხალხია;
 – თათრები იყენენ, ჰამა, სულ ქართული
 გვარები ჰქონდნენ;
 – ჩემი ყაინი მესტუმრა...
 – სიკვდილამდე უყარათე ჩემ ქმარ;
 – ცოტა ჰერსიანი იყო;
 – რას ჩასირავებულხართ?
 – სოლი შეშის გასახეთქია ქართულე;
 – მეკარკების ბირჟიდან დროგი მუშუყვანე;
 – პატარძალი ცხენზე შეაჯდუნეს და მოიყვანეს;
 – თათრები მონათლვას სვინათ ეტყოდნენ, ურიების და
 თათრების ნათლობა ერთრავინია;
 – დარბაზების სიმალლე რამთონი იქნება?
 – ჩვენ გოგობ შეუწოვრათ ბიჭებთან იფრო ტკბილი
 ცხოვრება ჰქონდნენ;
 – ერთხელ ვიყავ, ფეხბურთ უსეირე თბილისშიგან;
 – 70 წლი კაცი ვარ და გული მიფაცუნამს,
 დღეს ფეხბურთია;
 – ნახირშიგან ვერ აძლებენ საქონელს;
 – ქალი ეზენება: – ნუ ჩადიხარ, ბოვშევი შეიცოდეო;
 – იმ დღეს გაჰერსიანდა, კარები დაამტვრია;
 – შენ, ამხანაკო, რატომ არ წაილე ბალახი?
 – წრულ კარტოფილი არ გაიზდა იმ ზეით;
 – მანდ მე მახსომს, შაშოთი არ იდგენ?
 – იაკობამ რო მოიყვანა პირველში, ეგ მაგი
 თორუნი იყო;
 – რალა ქრისტიანობა გინდა, ბალახ იპარებენ;
 – ნატამა, ჩემი ძმი ბალდუზი, სულ კრილოსინით
 დადიოდა. ახლა თეატრში ვარბიან;
 – რაბათში რო პური ცხვებოდა, ხიდი ყურზე სუნი
 მოდიოდა. ახლა პურ სუნი აქ? ალპობენ, ისე
 აცხვებენ. ჭამა-სმა იყო უწინ. ახლა ნიბოები თუ
 არ დავიზოლე
 სეტკაზე, არ იქნება?
 – წინათ ავილაკზე პატარხალ დააჯდუნამდნენ,
 ფარდებ ჩამოაფარამდნენ, დარბაზში ქორწილი
 იყო, ახლა გათენდება: – „მოიტაცეს!“ რაგორ
 მოიტაცებენ თუ ქალ არ უნდა;
 – 44 წელშიგან რკინიგზას რო აკეთამდნენ, კლდე რო
 ააფეთქეს, კვდარი ამოვიდა. მანდ იყო ხველები
 ეკლესია. ის რო აუშენებინან, ქვეშ
 დაუსაფლავებინან ი ამშენებელს;
 – ეგ წყალი სათავიდან გადმოსახედამდინ
 მოვიყვანეთ. რამთონიმე ფუთი ცემენტი იყო
 საჭირო. გაველით და უთხარით: „ცემენტი
 გვინდაო.“ „მოგცემთ, რამითიმე ხანშიო.“ ადგენ
 წერელებმა და მიქლწმინდლებმა რამთონიმე
 ვედრა თაფლი მუშტანეს ვარძიელ და წყალიც
 იმათ წაიღეს.
 – შენ იმრავენი რამეს ამოვ, რო...
 – იმათ ეცოდინებინან თავეთი თავგადასავალი;
 – დანერე, ჰამა დანერე!
 – არ მოსწონან ძველანდლები;
 – თქვენ იმი პლასტინკა გქონდნენ, გახსომს?
 – აქ ისე შხირი ტყე იყო, გაუჩენიან;
 – მე ცულ ვემდვალევი;
 – დაფოშმანდი.

ჩაწერილია თსუ-ის ფილოლოგიის ფაკულტეტის მე-5
 კურსის სტუდენტის ლილი კახანაძის მიერ ახალცი-
 ხის რაიონში 1961 წელს. მოგვანოდა მირაზ ბერიძემ
 2024 წელს.

წეს-რეაქციები

ორთავე სარწმუნოების ხალხისთვის, როგორც რელიგიურ დღესასწაულზე, ისე სახალხო დღესასწაულზე, იმართება სახალხო ჭიდაობა. ჭიდაობის მოყვარულნი რამოდენიმე დღით ადრე აცხადებდნენ ჭიდაობის დღეს. სოფ. უდის ირგვლივ მყოფი მახლობელი 20-30 სოფლიდან თავს იყრის უმთავრესად მამრობითი სქესის მამულები. ყოველი სოფელი ამაყობს თავისი მოჭიდავეთი. ხანდისხან ჭიდაობის თაობაზე სოფელ-

თა შორის სერიოზული უკმაყოფილებაც ხდება, რაც ფიზიკური ანგარიშსწორებით თავდება ხოლმე. ჭიდაობა გრძელდება რამოდენიმე დღით. ყველიერებისას კი 15 დღიანი ჭიდაობა იცინან. ჭიდაობა ხდება ისეთ კალოზე, რომლის მახლობლადაც ერდოები იქნება მამულებელთა დასაჯდომად. ამ დღეებში დიდძალი ხალხი თავს იყრის. წესრიგის დამცველი 2-3 ვაჟი დაბლა იცავს ნესრიგს. მიმართავენ რომელიმე სოფლის

წარმომადგენელს: „აბა, თქვენი ფალავანი გამოიყვანო!“ ფალავანის გამოვლინებისას მოწესრიგებები თვითონ წელს ზემოთ ახდენენ ფალავანს, გამოიყვანენ მოედანზე ორთავეს და ზემოთ – ერდოდან იწყება დოლ-ზურნის დაკვრა. ფალავნები ჯერ თავთავიანთი უწარისა და ხელობის საჩვენებლად თამაშობენ, 5-7 წუთის შემდეგ იწყება ჭიდაობა. გამარჯვებული სოფელი ცდილობს თავისი ფალავანი არ დააჭიდავებინოს სხვა-

ზე, რომ პირველობა მათ შერჩეს. ერთი თაობა (1890-1895 წლებში დაბადებულების) ცნობილი მოჭიდავენი არიან: უდელევი – შახმამედ ბარათაშვილი, ისა ჩილაშვილი, რასულ პეტაშვილი და ივანე ბალახაშვილი; სოფ. არალიდან – იაპო-პეტრე აკოფაშვილი, ლელოვნიდან – მუსა, სოფ. წრიდან – ე.წ. წრელი მუსა, სოფ. ქვემო ენთელიდან – ბადალ ალა (1850 წელს დაბადებული).

სოჯა

ცეკვათა შორის ცნობილია ქართული პარი, ხორუმი, ქორარი, ლეკური, ე.წ. სიჩრათმა, შამილა, უზუნლარა, ბაღდადური, თელლოდა და სხა. პარი – ფერხული უმთავრესად მიღებულია ქორწილში და ყაინობის დროს. მუსლუმანურ ქორწილში დასაშვებია ქალთა ცეკვა მხოლოდ ქალების ოთახში, როგორც ინ-

დივიდუალური, ისე – მხოლოდ ქალთა, კოლექტიური. გასართობთა შორის სახალისოა ახალგაზრდებისთვის „პოჭორა.“ იგი მარტივი მოწყობილობისაა. 6-7 მეტრი სიგრძის ბოძს იდებენ, ხვრეტენ შუაზე. არჭობენ 1-2 მეტრის სიმაღლის მქონე სვეტზე ისე, რომ ბოძი მისივე ღერძის

ირგვლივ ბრუნავდეს ჰორიზონტალურად. ბოძის თავების მოპირდაპირე მხარეზე – მიმართულებით ზედ მუცელზე მიჯდებიან და იწყებენ ტრიალს. ამრიგად იმართება ბრუნვა თავიანთი ფეხებით. ერთი რომ მალდა ადის, მეორის ფეხები ძირს ეშვება, ურტყავს ფეხებს მინაზე და მალდა ადის. მეორე

ეშვება დაბლა, ისიც ასევე ფეხით აჩქარებს ბრუნვას და ასე გრძელდება წრე-ბრუნვა. ლატიფშაჰ ბარათაშვილი, „სოფელი უდელი სტორიულ-ეთნოგრაფიული აღწერა. 1943-1944 წლები“.

