

საქართველოს კულტურული
მემკვიდრეობის ძეგლები



№11

2012



საქართველოს მეცნიერებათა ეროვნული აკადემია
Georgian National Academy of Sciences

სიძველეთა დაცვისა და შესწავლის ცენტრი
Centre for Preservation and Studies of Antiquities

კულტურული ანთროპოლოგიის განვითარების საერთაშორისო ფონდი
Cultural Antropology Development International Foundation

საქართველოს კულტურული მემკვიდრეობის ძეგლები

№11

Monuments of Georgian Cultural Heritage

№11

თბილისი
Tbilisi
2012

უკ (UDC) 902/904 (479.22
8295

წინამდებარე პუბლიკაცია წარმოადგენს საქართველოს ეროვნული მუზეუმის ოთ. ლორთქიფანიძის არქეოლოგიის ცენტრის თრიალეთის არქეოლოგიური ექსპედიციის (ხელმძღვ. გ. ნარიმანიშვილი) მიერ წალკის, თეთრიწყაროს, კასპისა და მცხეთის მუნიციპალიტეტების ტერიტორიებზე ჩატარებული სამუშაოების ანგარიშს.

სამუშაოები მიმდინარეობდა შპს “ნორიოს საოპერაციო კომპანიის” დაკვეთით და მიზნად ისახავდა გეოლოგიური საძიებო სამუშაოებისათვის გამოყოფილ ტერიტორიებზე (ე.წ. XIა ბლოკზე) არქეოლოგიური და ზოგადად კულტურული მემკვიდრეობის ობიექტების დაფიქსირებას, რათა გეოლოგიური საძიებო სამუშაოების პროცესში მომხდარიყო პროექტის კორექტირება ძეგლებისათვის გვერდის ავლის მიზნით.

მთ. რედაქტორი
გოდერძი ნარიმანიშვილი

Editor-in-chief
Goderdzi Narimanishvili

სარედაქციო საბჭო:
ამირანაშვილი ჯუანშერი
კვაჭაძე მარინე
მელიქიშვილი ლია
მინდიაშვილი გიორგი
შანშაშვილი ნინო

Editorial board
Amiranashvili Juansher
Kvatchadze Marina
Melikishvili Lia
Mindiasvili Giorgi
Shanshashvili Nino

ISBN 99928-0-794-6
ISBN 99928-0-795-4

© სიძველეთა დაცვისა და შესწავლის ცენტრი
Centre for Preservation and Studies of Antiquities
© ოთარ ლორთქიფანიძის არქეოლოგიის ცენტრი
Otar Lordkipanidze Centre of Archaeology

საქართველოს ეროვნული მუზეუმი
Georgian National Museum

ოთარ ლორთქიფანიძის არქეოლოგიის ცენტრი
Otar Lordkipanidze Centre of Archaeology

ბოდბეძი ნარიმანიშვილი, ზურაბ ბრატვიანი.

ნინო შანუაშვილი,

წალკის, თეთრიწყაროს, კასპისა და მცხეთის

მუნიციპალიტეტებში 2012 წელს

გეოლოგიური სამიწებო

სამუშაოებისათვის ჩატარებული დაზვერვების

ა ნ ბ ა რ ი შ ი

თბილისი
2012

სარჩევი

შესავალი -----	5
§ 1. კულტურული მემკვიდრეობის ძეგლები	
სეისმოპროფილების მიხედვით – -----	7
§ 2. ობიექტები, სადაც სეისმოპროფილის კორექტირება	
აუცილებელია -----	31
დასკვნა და რეკომენდაციები -----	35
ბიბლიოგრაფია -----	37
ილუსტრაციები -----	39

შესავალი

2012 წლის 24 მაისიდან 2 ივლისის ჩათვლით საქართველოს ეროვნული მუზეუმის ოთარ ლორთქიფანიძის სახელობის არქეოლოგიის ცენტრი საველე და ლაბორატორიულ სამუშაოებს აწარმოებდა თეთრიწყაროს, წალკის, მცხეთის და კასპის მუნიციპალიტეტების ტერიტორიაზე.

სამუშაოები ტარდებოდა შპს “ნორიოს საოპერაციო კომპანიის” დაკვეთით და მიზნად ისახავდა გეოლოგიური საძიებო სამუშაოებისათვის XIა ბლოკზე არქეოლოგიური და ზოგადად კულტურული მემკვიდრეობის ობიექტების დაფიქსირებას საძიებო სამუშაოების პროცესში მათი გვერდის ავლის მიზნით. სამუშაოები მიმდინარეობდა კომპანიის მიერ გადმოცემული ტოპორუკის მიხედვით, რომელზეც დატანილია 17 სეისმოპროფილი [სურ. 1]. როგორც კომპანიის წარმომადგენელმა ვაჟა ტალაბაძემ გვაცნობა, I და II პროფილები გაერთიანდა და ეწოდა II სეისმოპროფილი. ამ მიზეზის გამო I სეისმოპროფილი რუკაზე დატანილი არ არის.

სეისმოპროფილები მიემართება ჩრდილოეთიდან სამხრეთისაკენ და დასავლეთიდან აღმოსავლეთის მიმართულებით.

ჩრდილოეთიდან სამხრეთისაკენ მიემართება II, III, IV, V, VI, VII, VIII, XII და XIII პროფილები.

დასავლეთიდან აღმოსავლეთის ხაზზე მდებარეობს IX, X, XI, XIV, XV, XVI და XVII პროფილები.

II სეისმოპროფილი – კვეთს №10 სეისმოპროფილს, სოფელ იმირას აღმოსავლეთით კვეთს თბილისი-წალკის გზას, გაივლის ბედენის ქედზე, ჩაუვლის სოფ. კლდისს, უშუალოდ გაივლის ბედიანს და ჩადის სოფელ ბედიანის სამხრეთით მე-5 კმ-ზე, სოფელ ჩათახისკენ მიმავალ გზაზე.

III სეისმოპროფილი – იწყება X პროფილიდან სოფ. ახალსოფლის გადასახვევთან, კვეთს თბილისი-წალკის საავტომობილო გზას, ჩადის სოფ. ახალსოფელთან, გაივლის ბედენის ქედს, სოფელ ივანოვკის დასავლეთით კვეთს სოფელ ვეზიროვკას, გაივლის პატარა ირაგას, დასავლეთიდან შემოუვლის ალექსეევკას და ჩადის სოფელ ნავთიანში.

IV სეისმოპროფილი - იწყება ქ. კასპის სამხრეთ-აღმოსავლეთით სოფ. კავთიხევისაკენ მიმავალ გზაზე, იქ სადაც მდ. მტკვარზე გადასასვლელი ხიდია, გაივლის სოფლებს: კავთიხევს, წინარეხს, ბოტისს, ავა ქართლის ქედზე, ჩადის სოფ. მოხისთან, გადაუხვევს სოფელ დიდი თონეთის დასავლეთით, გადაკვეთს თბილისი-წალკის გზას, გაივლის სოფ. საფუზრების დასავლეთ ნაწილში, ავა ბედენის ქედზე, გაივლის ბედენის პლატოს დასავლეთ ნაწილს, შემდეგ მიუყვება თეთრიწყაროდან ბედენის პლატოსაკენ მიმავალ გზას და ჩადის თეთრიწყარო - ბედიანი - წალკის გზაზე ქ. თეთრიწყაროს დასავლეთით.

V სეისმოპროფილი – იწყება კოშკა ყელის ქედზე, გადაივლის დიდგორის ქედს, გადაკვეთს თბილისი-მანგლისის გზას, ჩადის სოფელ პატარა თონეთში (დვალთა), გადის თბილისი-ფარცხისი-წალკის გზაზე და მთავრდება სოფელ ვაკეში.

VI სეისმოპროფილი – იწყება სოფელ ნიჩბისში, გადაივლის ნიჩბისის ქედს, დიდგორის ქედს (დიდგორის მემორიალთან), ჩადის სოფელ ვანათში, საიდანაც გადის თბილისი-მანგლისის გზაზე, დასავლეთით შემოუვლის სოფელ ორბეთს, გაივლის სოფელ ამღევის აღმოსავლეთით 0.6 კმ-ზე და მთავრდება თბილისი-ფარცხისი-წალკის გზაზე.

VII სეისმოპროფილი – იწყება სათოვლეს ქედიდან, გაივლის ტაბარუკის მამათა მონასტერთან, ჩადის სოფელ ბევრეთში, კვეთს თბილისი-მანგლისის გზას, სოფელ ძველი ზირბითის ნასოფლარს, გაივლის სოფელ არდისუბნის სამხრეთ-დასავლეთით 0.6 კმ-ზე და მთავრდება სოფელ ბოგვის ჩრდილოეთით 0.5 კმ-ში.

VIII სეისმოპროფილი – იწყება სოფელ მსხალდიდის ჩრდილოეთით, გადაივლის თრიალეთის ქედს, გადის ბეთანიის მონასტერს, გადაკვეთს თბილისი-მანგლისის გზას, გაივლის სოფელ ელფიას, სოფელ ენაგეთს დასავლეთით ჩაუვლის 0.5 კმ-ში და მთავრდება სოფელ ჯორჯიაშვილის ჩრდილო-დასავლეთით 0.3 კმ-ში.

IX სეისმოპროფილი–იწყება ქართლის ქეზე, გადაივლის დიდგორისა და თრიალეთის ქედებს, სამხრეთ-აღმოსავლეთით გაუვლის სოფელ თხინვალას და და მთავრდება სოფელ დიდმის სამხრეთით 0.8 კმ-ში.

X სეისმოპროფილი - იწყება წალკის მუნიციპალიტეტში, ბარეთის ტბის სიახლოვეს, სოფელ ლივადის სანხრეთ-აღმოსავლეთით 1.6 კმ-ზე, გადაკვეთს თბილისი-წალკის გზას, სოფელ საუზრებს ჩრდილო-აღმოსავლეთით გაუვლის 2 კმ-ში, გაივლის პატარა თონეთის (დვალთას) ჩრდილოეთით, გაივლის სოფელ ორბეთს, გადაკვეთს თბილისი-მანგლისის გზას, გაივლის სოფელ პანტიანს და ჩადის სოფ. კიკეთთან.

XI სეისმოპროფილი – იწყება სოფელ შიპიაკის ჩრდილოეთით, გაივლის ბედენის პლატოს, გადის სოფელ ქსოვრეთის სამხრეთით 0.7 კმ-ში და სოფელ აბელიანის სამხრეთით 0.5 კმ-ში და ჩადის თბილისი-თეთრიწყაროს გზაზე სოფ.ჩხიკეთასთან.

XII სეისმოპროფილი – იწყება სოფელ თელოვანის აღმოსავლეთით, სოფელ დიდგორს აღმოსავლეთიდან გაუვლის 0.8 კმ-ში, გაივლის სოფელ ძველი ვეძისის ჩრდილოეთით, სოფელ წოდორეთის დასავლეთით, მუხათწყაროს აუვლის 0.5 კმ-ში და მთავრდება წყნეთის ჩრდილოეთით 2 კმ-ში.

XIII სეისმოპროფილი – იწყება სოფელ აგარაკის სამხრეთ-აღმოსავლეთით 0.7 კმ-ში, გაივლის სოფელ თხინვალას აღმოსავლეთით, სოფელ დილომს ჩრდილო-დასავლეთიდან გაუვლის 0.6 კმ-ში, კვეთს მუხათგვერდის სასაფლაოს გზას და მთავრდება სოფელ მუხათგვერდის სამხრეთით 1 კმ-ში.

XIV სეისმოპროფილი – იწყება სოფელ ტაბარუკში, გაივლის სოფლების წოდორეთისა და ქვემო ლისის ჩრდილოეთით და მთავრდება სოფელ დიდმის სამხრეთით 0.7 კმ-ში.

XV სეისმოპროფილი–იწყება სათოვლიას მთაზე, გაივლის მუხათგვერდის სასაფლაოს გზას და მთავრდება მუხათგვერდის სამხრეთით, თრელიგორებამდე.

XVI სეისმოპროფილი – იწყება წყნეთის ჩრდილო-დასავლეთით 2 კმ-ში, 0.3 კმ-ში სამხრეთ-აღმოსავლეთიდან ჩაუვლის სოფელ აგარაკს და მთავრდება ლისის ტბის ჩრდილოეთით 0.3 კმ-ში.

XVII სეისმოპროფილი – იწყება სოფელ წოდორეთიან ჩრდილოეთით 0.2 კმ-ში, ჩრდილოეთიდან გადაივლის სოფელ ქვემო ლისზე და ჩადის ლისის ტბის სამხრეთ-დასავლეთით.

საველე პირობებში მუშაობას აადვილებდა ჩვენთან ერთად „ნორიოს საოპერაციო კომპანიის“ წარმომადგენლების ვაჟა ტალაბაძისა და ლეონიდე თავდუმაძის ყოფნა. აღსანიშნავია, რომ ვაჟა ტალაბაძის მიერ ადგილზევე ხდებოდა ზოგიერთი პროფილის კორექტირება. ამდენად, ჩვენს მიერ აღებული ზოგიერთი კოორდინატი შეესაბამება ახალ მონაცემებსაც.

§ 1. კულტურული მემკვიდრეობის ძეგლები სეისმოპროფილების მიხედვით

II სეისმოპროფილი

II სეისმოპროფილი უშუალოდ გაივლის მხოლოდ სოფელ ბედიანზე. სოფელში მდ. ხრამის მარჯვენა ნაპირზე მდებარეობს წმ. გიორგისა და ღვთისმშობლის ეკლესიები. მდ.ხრამის მარცხენა ნაპირზე XX საუკუნის 30-იან წლებში გამოვლინდა ქვაყუთებისგან შედგენილი სამაროვანი [თაყაიშვილი 1913: 121-123; ლორთქიფანიძე 1935: 57, 308].

სეისმოპროფილზე დაფიქსირებული კულტურული მემკვიდრეობის ობიექტები [სურ. 2]

II.1. სამაროვანი სოფელ ბედიანთან [სურ. 3; 4]. სამარხები განლაგებულია წალკა-მანგლისი-თბილისის საავტომობილო გზის მარცხენა მხარეს, სოფელ ჩათახისა და ბედიანის გადასახვევთან. GPS კოორდინატები: N 41° 32. 644` E 044° 15. 010; N 41° 32. 642` E 044° 15. 035.

II.2. წმინდა გიორგის ეკლესია [სურ. 5]. მდებარეობს სოფელ ბედიანში. GPS კოორდინატი: N 41° 32. 504` E 044° 14. 973 სეისმოპროფილი გადის ეკლესიასთან ახლოს, ამიტომ საჭიროა მისი კორექტირება.

II.3. ჩათახის შუა საუკუნეების ნასოფლარი [სურ. 6; 7; 8; 9]. მდებარეობს ჩათახისა და გომარეთისკენ მიმავალი საავტომობილო ტრასის გზაჯვარედინთან. GPS კოორდინატები: N 41° 29. 634` E 044° 14. 563; N 41° 29. 655` E 044° 14. 511; N 41° 29. 668` E 044° 14. 498; N 41° 29. 675` E 044° 14. 527

III სეისმოპროფილი

სეისმოპროფილი ჩაუკლეს სოფელ ახალსოფელს, გადაივლის ბედენის ქედს და ჩადის სოფელ ნავთიანში. ახალსოფელში შემორჩენილია რამდენიმე ეკლესია: წმ. გიორგის დარბაზული ეკლესია დგას სოფლის სამხრეთ-დასავლეთ ნაწილში, თარიღდება X-XI სს-ით, ღვთისმშობლის ეკლესია დგას სოფლის ცენტრში, კვირაცხოველის ეკლესია დგას სოფელში ბზისწყლის ნაპირას, ხოლო პეტრე-პავლეს ეკლესია—მდ. ბზისწყლის მარცხენა ნაპირთან, კვირაცხოველის ეკლესიის პირდაპირ. თარიღდება XI ს-ით [Шмерлинг 1969]. წმ. გიორგის ეკლესიის მახლობლად მდებარეობს „ციკლოპური“ ციხესიმაგრე, რომელიც თარიღდება ძვ.წ. II-I ათასწლეულით [მელიქსეთ-ბეგი 1938]. ახალსოფლის მახლობლად მდებარეობს ძვ.წ. V-IV სს-ის სამაროვანი [დავლიანიძე. ნარიმანიშვილი 2011]. ბედენის პლატოზე გამოვლენილია ბედენის კულტურის ყორღანები, რომლებიც თარიღდება ბრინჯაოს ხანით [გობეჯიშვილი 1980].

სეისმოპროფილზე დაფიქსირებული კულტურული მემკვიდრეობის ობიექტები [სურ. 10]

III.1. ახალსოფლის წმინდა ბარბარეს ეკლესია [სურ. 11]. მდებარეობს თბილისი-მანგლისი-წალკის საავტომობილო მაგისტრალის პირას, სოფ. ახალსოფლის გადასახვევთან. GPS კოორდინატები: N 41° 40. 193 E 044° 20. 114; N 41° 40. 195 E 044° 20. 110. ამ მონაკვეთზე შესაძლებელია სეისმოპროფილის გატარება, ძეგლიდან 50 მ-ის მოცილებით.

III.2. ახალსოფლის გორანამოსახლარი [სურ. 12; 13]. მდებარეობს თბილისი-მანგლისი-წალკის საავტომობილო მაგისტრალის მარჯვენა. GPS კოორდინატები: N 41° 39. 862 E 044° 20. 462; N 41° 39. 854 E 044° 20. 467; N 41° 39. 845 E 044° 20. 470

III.3. მენძირი [სურ. 14]. მდებარეობს ახალსოფლის გზის პირას. GPS კოორდინატი: N 41° 39. 556 E 044° 20. 380

III.4. ახალსოფლის ღვთისმშობლის დარბაზული ეკლესია [სურ. 15]. მდებარეობს სოფელ ახალსოფელში, სეისმოპროფილის სიახლოვეს, ამიტომ აქ სეისმოპროფილის კორექტირება აუცილებელია. GPS კოორდინატი: N 41° 39. 097 E 044° 20 380

III.5. ლოღობანას ნამოსახლარი [სურ. 16; 17]. მდებარეობს ახალსოფლიდან ბედენის პლატოსკენ მიმავალ გზაზე. GPS კოორდინატები: N 41° 37. 786` E 044° 19. 637; N 41° 37. 794` E 044° 19. 640; N 41° 37. 806` E 044° 19. 643; N 41° 37. 808` E 044° 19. 653; N 41° 37. 825` E 044° 19. 654

III.6. ყორღანი [სურ. 18]. მდებარეობს ბედენის პლატოზე, თბილისი-ბაქო ჯეიჰანის ენერგოკორიდორის სიახლოვეს. GPS კოორდინატი: N 41° 37. 477` E 044° 19. 503.

III.7. ყორღანი [სურ. 19]. მდებარეობს ბედენის პლატოზე. GPS კოორდინატი: N 41° 37. 483` E 044° 19. 149.

III.8. ყორღანი [სურ. 20]. მდებარეობს ბედენის პლატოზე. რკინიგზის ხაზის სამხრეთით, ვეზროვკის ტბისაკენ მიმავალ გზაზე. GPS კოორდინატი: N 41° 36. 433` E 044° 18. 872.

III.9. ყორღანი [სურ. 21]. მდებარეობს ბედენის პლატოზე. რკინიგზის ხაზის სამხრეთით, ვეზროვკის ტბისაკენ მიმავალ გზაზე, III.8 ობიექტის სამხრეთით GPS კოორდინატი: N 41° 36. 408` E 044° 18. 864.

III.10. ყორღანი [სურ. 22]. მდებარეობს ბედენის პლატოზე. ვეზროვკის ტბასთან. GPS კოორდინატი: N 41° 36. 433` E 044° 18. 872.

III.11. ყორღანი [სურ. 23]. მდებარეობს ბედენის პლატოზე. ვეზროვკის ტბისთან. GPS კოორდინატი: N 41° 36. 408` E 044° 18. 864.

III. 12. ყორღანი [სურ. 24]. მდებარეობს ბედენის პლატოზე. ვეზროვკის ტბის სამხრეთით. GPS კოორდინატი: N 41° 35. 944` E 044° 19. 172

III.13. დრიანეთის შუა საუკუნეების ნასოფლარი [სურ. 26]. მდებარეობს სოფელ ალექსევკასთან. GPS კოორდინატები: N 41° 32. 006` E 044° 19. 529; N 41° 32. 031` E 044° 19. 495; N 41° 32. 049` E 044° 19. 496; N 41° 32. 065` E 044° 19. 500; N 41° 32. 032` E 044° 19. 449; N 41° 32. 017` E 044° 19. 476; N 41° 32. 008` E 044° 19. 567; N 41° 31. 972` E 044° 19. 683. ნასოფლარის ტერიტორიაზე აიკრიფა არქეოლოგიური მასალა [სურ. 27].

III.14. დრიანეთის დარბაზული ეკლესია [სურ.25]. მდებარეობს ალექსევკასთან, დრიანეთის შუა საუკუნეების ნასოფლარის აღმოსავლეთით. GPS კოორდინატი: N 41° 31. 972` E 044° 19. 653. სეისმოპროფილი ეკლესიას დაშორებულია 60 მ-ით, ამიტომ ამ მონაკვეთზე მისი კორექტირება საჭირო არ არის.

III. 15. ნავთიანის დარბაზული ეკლესია [სურ. 28; 29]. მდებარეობს სოფელ ნავთიანის ჩრდილოეთ ნაწილში. GPS კოორდინატი: N 41° 31. 374` E 044° 18. 565. სეისმოპროფილი ეკლესიას დაშორებულია 55 მ-ით, ამიტომ ამ მონაკვეთზე მისი კორექტირება საჭირო არ არის.

IV სეისმოპროფილი

IV სეისმოპროფილი უშუალოდ გაივლის მხოლოდ კავთისხევზე, წინარეხსა და ბოტისზე. კავთისხევი ცნობილია თავისი არქეოლოგიური ძეგლებით. ციხიანთას სატაძრო კომპლექსი [ცქიტიშვილი 2003], ნამოსახლარი ციხისგორა [მახარაძე 1994], „დაჭრილების“ სამაროვანი [ნაკაიძე 1980], საყარაულო სერის სამაროვანი [ჯინჯიხაშვილი 1980], ქასრაანთ მიწების სამაროვანი [ბერაძე 1980], ნამოსახლარი იორამის გორა. კავთისხევში შემორჩენილია ადრეული შუა საუკუნეების ორი ეკლესია. მონასელიანთ უბნის კატაულას წმ.გიორგის ეკლესია თარიღდება VII-IX სს. ხოლო თხინვალიანთ უბნის ლომისის დარბაზული ეკლესია-ზოგადად ადრეული შუა საუკუნეებით [ჩუბინაშვილი 1972]. წინარეხი არქეოლოგიურად შეუსწავლელია. თუმცა, ამ სოფელში დგას ქართული არქიტექტურის ერთ-ერთი მნიშვნელოვანი ძეგლი მაღალაანთ XII-XIII სს-ის ეკლესია [ბერიძე 1959]. ამავე სოფელში შემორჩენილია წმინდა თევდორეს დარბაზული ეკლესია [მგალობლიშვილი 1990], X-XI სს-ის ელიას დარბაზული [მარჯანიძე 1990] და ღვთისმშობლის დარბაზული ეკლესია, რომელიც თარიღდება XVI ს-ით [დვალი 1990]. სოფელი ბოტისი არქეოლოგიურად შეუსწავლელია. აქ ფიქსირდება მხოლოდ ღვთისმშობლის დარბაზული ეკლესიის ნანგრევები.

სეისმოპროფილზე დაფიქსირებული კულტურული მემკვიდრეობის ობიექტები
[სურ. 30].

IV.1. სამარხები. მდებარეობს კასპის მუნიციპალიტეტში, კასპიდან კავთისხევისკენ მიმავალ გზაზე. დაფიქსირდა 7 სამარხი. GPS კოორდინატები: 1. N 41° 52.901 E 044° 28. 095 [სურ.31]; 2. N 41° 52.895 E 044° 28. 093 [სურ. 32]; 3. N 41° 52.894 E 044° 28. 091[სურ.33]; 4. N 41° 52.892 E 044° 28. 088 [სურ. 34]; 5. N 41° 52.886 E 044° 28. 089; 6. N 41° 52.885 E 044° 28. 087; 7. N 41° 52.890 E 044° 28. 088

IV.2. სამარხები. მდებარეობს კასპის მუნიციპალიტეტში, სოფელ ქვემო ჩოჩეთში, წინარეხისკენ მიმავალ გზაზე. დაფიქსირდა 18 ქვაყრილი და ბორცვი. GPS კოორდინატები: 1. N 41° 51.267 E 044° 27. 415; 2. N 41° 51.267 E 044° 27. 411 [სურ. 35]; 3. N 41° 51.267 E 044° 27. 407; 4. N 41° 51.269 E 044° 27. 388 [სურ. 36]; 5. N 41° 51.267 E 044° 27. 484; 6. N 41° 51.264 E 044° 27. 385; 7. N 41° 51.269 E 044° 27. 369; 8. N 41° 51.276 E 044° 27. 369; 9. N 41° 51.281 E 044° 27. 362; 10. N 41° 51.271 E 044° 27. 364 [სურ.37]; 11. N 41° 51.259 E 044° 27. 371; 12. N 41° 51.253 E 044° 27. 360; 13. N 41° 51.252 E 044° 27. 364 [სურ.38]; 14. N 41° 51.247 E 044° 27. 358 [სურ.39]; 15. N 41° 51.245 E 044° 27. 369; 16. N 41° 51.245 E 044° 27. 371[სურ.40]; 17. N 41° 51.248 E 044° 27. 375; 18. N 41° 51.257 E 044° 27. 376. ობიექტი წარმოადგენს სენსიტიურ ზონას, სადაც გეოლოგიური საძიებო სამუშაოების დროს სასურველი იქნება არქეოლოგიური მონიტორინგი.

IV.3. სამარხები. მდებარეობს კასპის მუნიციპალიტეტში, წინარეხის ჩრდილოეთით, ჩონეთიდან მიმავალ გზაზე. დაფიქსირდა 19 ქვაყრილი და ბორცვი. GPS კოორდინატები: 1.N 41° 50.818 E 044° 27. 377 [სურ. 41]; 2. N 41° 50.815 E 044° 27. 376 [სურ. 42]; 3.N 41° 50.809 E 044° 27. 383; 4. N 41° 50.801 E 044° 27. 374[სურ.43]; 5. N 41° 50.795 E 044° 27. 372 [სურ.44]; 6. N 41° 50.754 E 044° 27. 334 [სურ. 45]; 7. N 41° 50.744 E 044° 27. 330; 8. N 41° 50.738 E 044° 27. 321; 9. N 41° 50.740 E 044° 27. 321; 10. N 41° 50.743 E 044° 27. 322; 11. N 41° 50.736 E 044° 27. 316; 12. N 41° 50.735 E 044° 27. 312; 13. N 41° 50.730 E 044° 27. 312 [სურ. 46]; 14. N 41° 50.727 E 044° 27. 303; 15. N 41° 50.723 E 044° 27. 298; 16. N 41° 50.714 E 044° 27. 284; 17. N 41° 50.713 E 044° 27. 282 [სურ. 47]; 18. N 41° 50.700 E 044° 27. 267 [სურ. 48]; 19. N 41° 50.703 E 044° 27. 272 [სურ. 49]. ობიექტი წარმოადგენს სენსიტიურ ზონას, სადაც გეოლოგიური საძიებო სამუშაოების დროს სასურველი იქნება არქეოლოგიური მონიტორინგი.

IV.4. XIX საუკუნის სასაფლაო [სურ. 50]. მდებარეობს კასპის მუნიციპალიტეტის სოფელ წინარეხში. GPS კოორდინატები: N 41° 50.488 E 044° 27. 222; N 41° 50.510 E 044° 27. 203

IV. 5. ნამოსახლარის ნაშთები [სურ. 51]. მდებარეობს კასპის მუნიციპალიტეტის სოფელ წინარეხში. GPS კოორდინატები: N 41° 50.010 E 044° 26. 818; N 41° 49. 996 E 044° 26. 622

IV. 6. შუა საუკუნეების ნასოფლარი [სურ. 52]. მდებარეობს კასპის მუნიციპალიტეტის სოფელ წინარეხში მაღალაანთ ეკლესიის მიმდებარე ტერიტორიაზე. GPS კოორდინატები: N 41° 49. 137 E 044° 26. 585; N 41° 49. 163 E 044° 26. 603

IV. 7. მაღალაანთ ეკლესია და სამრეკლო [სურ. 53; 54]. მდებარეობს კასპის მუნიციპალიტეტის სოფელ წინარეხში. GPS კოორდინატები: N 41° 49. 101 E 044° 26. 592; N 41° 49. 132 E 044° 26. 593. ძეგლი წარმოადგენს XII–XIII საუკუნეების ნიმუშს, ხოლო სამრეკლო აგებულია 1716 წელს. მაღალაანთ ეკლესიის კომპლექსი ქართული არქიტექტურის უნიკალური ძეგლია, რომლის მიმდებარე ტერიტორიაზე დაუშვებელია ყოველგვარი სამუშაოების ჩატარება. ამიტომ ამ მონაკვეთზე აუცილებელია IV სეისმოპროფილის კორექტირება. რეკომენდაცია–უნდა მოხდეს IV სეისმოპროფილის გადანაცვლება სამხრეთით 150-100 მეტრზე.

IV.8. სალოცავი ნიში [სურ. 55]. მდებარეობს კასპის მუნიციპალიტეტში, წინარეხიდან ბოტისისკენ მიმავალი გზის მარცხენა მხარეს. GPS კოორდინატი: N 41° 47. 225 E 044° 26. 042

IV.9. ნასოფლარი [სურ. 56; 57]. მდებარეობს კასპის მუნიციპალიტეტში, წინარეხიდან ბოტისისკენ მიმავალი გზის მარჯვენა და მარცხენა მხარეს,

სოფელ ბოტისის თავზე. GPS კოორდინატები: N 41° 46. 436 E 044° 25. 922; N 41° 46.547 E 044° 26. 004

IV.10. ღვთისმშობლის დარბაზული ეკლესიის ნანგრევები [სურ. 58]. მდებარეობს კასპის მუნიციპალიტეტში, სოფელ ბოტისში. GPS კოორდინატები: N 41° 45. 735 E 044° 25. 598. სეისმოპროფილი ეკლესიას დაშორებულია 60 მ-ით, ამიტომ ამ მონაკვეთზე მისი კორექტირება საჭირო არ არის.

IV.11. მოხისის ყორღანული ველი. მდებარეობს თეთრიწყაროს მუნიციპალიტეტის სოფელ მოხისის თავზე. თბილისი-მანგლისის საავტომობილო ტრასის მარჯვენა მხარეს. დაფიქსირდა 12 ყორღანი. ყორღანული ველი წარმოადგენს სენსიტიურ ზონას, სადაც გეოლოგიური საძიებო სამუშაოების პროცესში სასურველია არქეოლოგიური მონიტორინგი. GPS კოორდინატები: 1.N 41° 42. 275 E 044° 25. 478; N 41° 42. 273 E 044° 25. 491; 2. N 41° 42. 298 E 044° 25. 516; 3.N 41° 42. 302 E 044° 25. 542; 3.N 41° 42. 302 E 044° 25. 552; 4. N 41° 42. 315 E 044° 25. 515; N 41° 42. 320 E 044° 25. 508; 5.N 41° 42. 312 E 044° 25. 532 [სურ.59]; 6.N 41° 42. 311 E 044° 25. 584; 7. N 41° 42. 327 E 044° 25. 596 [სურ.60]; 8. N 41° 42. 565 E 044° 25. 572; 9. N 41° 42. 391 E 044° 25. 590; 10.N 41° 42. 411 E 044° 25. 564; N 41° 42. 414 E 044° 25. 558; 11.N 41° 42. 561 E 044° 25. 781; 41° 42. 569 E 044° 25. 776; N 41° 42. 774 E 044° 25. 785 [სურ.61]. 12.N 41° 42. 553 E 044° 25. 811

IV.12. შუა საუკუნეების ნაგზაური [სურ. 62]. მდებარეობს თეთრიწყაროს მუნიციპალიტეტის სოფელ დიდ თონეთში, კვირაცხოვლის ეკლესიისკენ მიმავალ გზაზე, თბილისი-მანგლისის საავტომობილო ტრასის მარცხენა მხარეს. GPS კოორდინატები: N 41° 40. 842 E 044° 25. 171; N 41° 40. 863 E 044° 25. 169; N 41° 40. 892 E 044° 25. 158; N 41° 40. 916 E 044° 25. 134; N 41° 40. 940 E 044° 25. 101; N 41° 40. 955 E 044° 25. 073; N 41° 41. 024 E 044° 25. 005; N 41° 41. 036 E 044° 25. 002; N 41° 41. 050 E 044° 24. 992

IV.13. კვირაცხოვლის დარბაზული ეკლესია [სურ. 63]. მდებარეობს თეთრიწყაროს მუნიციპალიტეტის სოფელ დიდ თონეთში. IV სეისმოპროფილი გადის ეკლესიასთან, ამიტომ მისი გადაწევა აუცილებელია 50 მ-ით. GPS კოორდინატები: N 41° 40. 493` E 044° 25. 126; N 41° 40. 475` E 044° 25. 125; N 41° 40. 502` E 044° 25. 134

IV.14. დიდი თონეთის ყორღანი №1 [სურ. 64]. მდებარეობს თეთრიწყაროს მუნიციპალიტეტის სოფელ დიდ თონეთში. GPS კოორდინატები: 1.N 41° 40. 436 E 044° 24. 964; 2.N 41° 40. 434 E 044° 24. 973; 3. N 41° 40. 430 E 044° 24. 964.

IV.15. დიდი თონეთის ყორღანი №2 [სურ. 65]. მდებარეობს თეთრიწყაროს მუნიციპალიტეტის სოფელ დიდ თონეთში. GPS კოორდინატები: N 41° 40. 393 E 044° 24. 918; N 41° 40. 396 E 044° 24. 918

IV.16. საფუზრების დარბაზული ეკლესია [სურ. 66]. მდებარეობს სოფელ საფუზრებში. GPS კოორდინატები: N 41° 38. 365 E 044° 22. 939; N 41° 38. 369 E 044° 22. 956

IV.17. ქვაყრილი ბედენის პლატოს დასაწყისში [სურ. 67]. GPS კოორდინატი: N 41° 35. 753` E 044° 22. 999

IV.18. შუა საუკუნეების ნასოფლარი [სურ.68]. მდებარეობს თეთრიწყაროდან ბედენის პლატოსკენ მიმავალი გზის პირას. GPS კოორდინატები: N 41° 35. 365` E 044° 22. 774; N 41° 35. 354` E 044° 22. 766; N 41° 35. 341` E 044° 22. 746; N 41° 35. 342` E 044° 22. 742; N 41° 35. 338` E 044° 22. 729; N 41° 35. 334` E 044° 22. 726; N 41° 35. 313` E 044° 22. 715; N 41° 35. 256` E 044° 22. 740. ნასოფლარის ტერიტორიაზე აიკრიფა არქეოლოგიური მასალა [სურ. 73].

IV.19. შუა საუკუნეების ნამოსახლარი [სურ. 69]. მდებარეობს თეთრიწყარო-ბედენის გზაზე, თამარ მეფის სასახლესთან. GPS კოორდინატები: N 41° 34. 730` E 044° 22. 365; N 41° 34. 713` E 044° 22. 376; N 41° 34. 693` E 044° 22. 389

IV.20. თამარ მეფის სასახლე [სურ. 70]. მდებარეობს თეთრიწყაროდან ბედენის პლატოსკენ მიმავალ გზის პირას. სასახლესთან სეისმოპროფილი გაივლის საკმაოდ ახლოს, ამიტომ მისი ამ მონაკვეთზე კორექტირება აუცილებელია. GPS კოორდინატები: N 41° 34. 681` E 044° 22. 320; N 41° 34. 689` E 044° 22. 303; N 41° 34. 696` E 044° 22. 313

IV. 21. შუა საუკუნეების ნასოფლარი ბედენის გადასახვევთან [სურ. 71; 72]. მდებარეობს ბედენის პლატოს გადასახვევთან. GPS კოორდინატები: N 41° 32. 229` E 044° 25. 426; N 41° 32. 224` E 044° 25. 445; N 41° 32. 213` E 044° 25. 448; N 41° 32. 195` E 044° 25. 428; N 41° 32. 183` E 044° 25. 409; N 41° 32. 151` E 044° 25. 402; N 41° 32. 152` E 044° 25. 416; N 41° 32. 138` E 044° 25. 436

V სეისმოპროფილი

სეისმოპროფილი უშუალოდ გაივლის მხოლოდ სოფლებს პატარა თონეთს (დვალთას) და ვაკეს. პატარა თონეთში შემორჩენილია ორი ეკლესია "წმ. მარიაში" და სამება. სოფლის დასავლეთით 1 კმ-ზე, ხევის პირას მდებარეობს ნასოფლარი და რიყის ქვით ნაგები დარბაზული ეკლესია. თანამედროვე სოფლის ტერიტორიაზე კი ნასოფლარის ნაშთებია. ყველა მათგანი თარიღდება გვიანი შუა საუკუნეებით, XVII–XVIII სს. [ციციშვილი 1980]. სოფელ ვაკეში დგას ასევე გვიანი შუა საუკუნეების წმ. გიორგის დარბაზული ეკლესია.

სეისმოპროფილზე დაფიქსირებული კულტურული მემკვიდრეობის ობიექტები [სურ. 74]

V.1. ვაკის წმინდა გიორგის დარბაზული ეკლესია [სურ. 75]. მდებარეობს თეთრიწყაროს მუნიციპალიტეტის სოფელ ვაკეში. IV სეისმოპროფილი გადის ეკლესიის სიახლოვეს, ამიტომ აუცილებელია მისი კორექტირება და ეკლესიიდან დაშორება 50 მ-ით. GPS კოორდინატები: N 41° 36. 286 E 044° 28. 125; N 41° 36. 289 E 044° 28. 125; N 41° 36. 288 E 044° 28. 117

V.2. ვაკის შუა საუკუნეების ნასოფლარი [სურ. 76]. მდებარეობს თეთრიწყაროს მუნიციპალიტეტის სოფელ ვაკეში, წმინდა გიორგის ეკლესიის მიმდებარე ტერიტორიაზე. GPS კოორდინატები: N 41° 36. 264 E 044° 28. 122; N 41° 36. 286 E 044° 28. 105; N 41° 36. 302 E 044° 28. 110

V.3. გორანამოსახლარი [სურ. 77]. მდებარეობს თეთრიწყაროს მუნიციპალიტეტის სოფელ პატარა თონეთში (დვალთა). სოფლის ფერმასთან. GPS კოორდინატები: N 41° 39. 797 E 044° 27. 778; N 41° 39. 795 E 044° 27. 796 N 41° 39. 790 E 044° 27. 816

V.4. შუა საუკუნეების ნაგზაური [სურ. 78]. მდებარეობს თეთრიწყაროს მუნიციპალიტეტის სოფელ პატარა თონეთში (დვალთა). GPS კოორდინატები: N 41° 39. 899 E 044° 27. 789; N 41° 40. 012 E 044° 27. 816; N 41° 40. 120 E 044° 27. 842; N 41° 40. 987 E 044° 27. 903; N 41° 40. 999 E 044° 27. 908; N 41° 41. 024 E 044° 27. 917; N 41° 41. 038 E 044° 27. 916; N 41° 41. 050 E 044° 27. 918

V.5. კვირაცხოვლის დარბაზული ეკლესია [სურ. 79] მდებარეობს თეთრიწყაროს მუნიციპალიტეტის სოფელ პატარა თონეთში (დვალთა). აუცილებელია, V სეისმოპროფილი ეკლესიას დაშორდეს 50 მ-ით. GPS კოორდინატი: N 41° 40. 984 E 044° 27. 935

V.6. შუა საუკუნეების ნასოფლარი [სურ. 79] მდებარეობს თეთრიწყაროს მუნიციპალიტეტის სოფელ პატარა თონეთში (დვალთა), კვირაცხოვლის ეკლესიის მიმდებარე ტერიტორიაზე. GPS კოორდინატები: N 41° 40. 978 E 044° 27. 901; N 41° 40. 990 E 044° 27. 906

V.7. შუა საუკუნეების ნასოფლარი კოალთა [სურ. 80]. მდებარეობს თეთრიწყაროს მუნიციპალიტეტის სოფელ პატარა თონეთის (დვალთა) ჩრდილოეთით. GPS კოორდინატები: N 41° 40. 995 E 044° 27. 887; N 41° 40. 987 E 044° 27. 890

V.8. ყორღანები [სურ. 81] მდებარეობს თეთრიწყაროს მუნიციპალიტეტის სოფელ პატარა თონეთში (დვალთა). დაფიქსირდა 2 ყორღანი. GPS კოორდინატები: 1.N 41° 41. 048 E 044° 27. 905; 2. N 41° 41. 063 E 044° 27. 907

V.9. ყორღანული ველი. მდებარეობს თბილისი-მანგლისის გზის სამხრეთით, სოფ. პატარა თონეთიდან 2 კმ. ჩრდილოეთით. დაფიქსირდა 9 ყორღანი. GPS კოორდინატები: 1.N 41° 42. 311 E 044° 27. 782; 2. N 41° 42. 317 E 044° 27. 803 3.N 41° 42. 310 E 044° 27. 834; 4.N 41° 42. 333 E 044° 27. 864 [სურ.82]; 5.N 41° 42. 238 E 044° 27. 825 [სურ.83]; 6.N 41° 42. 263 E 044° 27. 723; 7.N 41° 42. 337 E 044° 27. 694 [სურ.84]; 8. N 41° 42. 351 E 044° 27. 828; 9.N 41° 42. 372 E 044° 27. 732 [სურ. 85]

V.10. სალოცავი ნიში [სურ. 86]. მდებარეობს თეთრიწყაროს მუნიციპალიტეტის სოფელ პატარა თონეთში (დვალთა). GPS კოორდინატი: N 41° 42. 514 E 044° 27. 695

V.11. ყორღანი [სურ. 87]. მდებარეობს თეთრიწყაროს მუნიციპალიტეტის სოფელ პატარა თონეთში (დვალთა). ნიშთან. GPS კოორდინატი: 41 ° 42. 494 044 ° 27. 692

V.12. შუა საუკუნეების ნასოფლარი [სურ. 88]. მდებარეობს თეთრიწყაროს მუნიციპალიტეტში, თბილისი-მანგლისის საავტომობილო გზის ჩრდილოეთით, V სეისმოპროფილის გადაკვეთაზე, სამანქანო გზიდან 200 მ-ის მოცილებით, უსახელო ღელის (მდ.ვერეს მარჯვენა შენაკადი) პირას. GPS კოორდინატები: N 41° 42. 528 E 044° 27. 765; N 41° 42. 541 E 044° 27. 795; N 41° 42. 532 E 044° 27. 827; N 41° 42. 566 E 044° 27. 826

V.13. XIX-XX საუკუნეების მიჯნის სასაფლაო [სურ. 89]. მდებარეობს თეთრიწყაროს მუნიციპალიტეტში, თბილისი-მანგლისის საავტომობილო გზის ჩრდილოეთით, V სეისმოპროფილის გადაკვეთაზე, სამანქანო გზიდან 700 მ-ის მოცილებით, უსახელო ღელის (მდ.ვერეს მარჯვენა შენაკადი) პირას. GPS კოორდინატები: N 41° 42. 744 E 044° 27. 938; N 41° 42. 741 E 044° 27. 915

V.14. ყორღანი [სურ. 90]. მდებარეობს თეთრიწყაროს მუნიციპალიტეტში, დიდგორიდან სოფელ შამთისკენ მიმავალ გზაზე. GPS კოორდინატი: N 41° 44. 187 E 044° 28. 105

VI სეისმოპროფილი

სეისმოპროფილი გაივლის სოფელ ქვედა ნიხბისის სამხრეთით, შემოუვლის სოფელ ამღევს და ჩადის სოფელ ვანათში. ქვემო ნიხბისში გაითხარა გვიანი შუა საუკუნეებით დათარიღებული ციხე-დარბაზი. იგი მდებარეობს სოფლის ჩრდილოეთით მდ. ნიხბისისწყლის მარჯვენა ნაპირზე. თარიღდება XVII ს-ით. კომპლექსში შედიოდა კოშკებიანი გალავანი, სასახლე, ეკლესია და აბანო [გაგოშიძე 1972]. 1983 წ. მდ. მტკვრისა და ნიხბურას შესართავთან, ადგილ „ბორნისთავზე“, მდ. ნიხბურას მარჯვენა ნაპირზე, მშენებლობის დროს დაზიანდა მრავალფენიანი არქეოლოგიური ძეგლი, რომელიც ვრცელდება 7 კმ-ზე. [აფაქიძე ... 1997]. იქვე აღმოჩნდა ადრებრინჯაოს ხანის ნამოსახლარის ფრაგმენტები, გვიანბრინჯაო-ადრერკინის ხანის სამაროვანი, რომელიც თარიღდება ძვ.წ. XIV-XII სს-ით [აფაქიძე ... 1987] და გვიანანტიკური ხანის სამაროვანი და ნამოსახლარი. სამაროვანი თარიღდება II-III სს-ით [აფაქიძე ... 2004]. სოფ. ქვემო ნიხბისის განაპირას, სამხრეთით, მთის ფერდობზე დგას „კიკოლაანთ საყდარი“. ეკლესია დარბაზულია და თარიღდება X ს-ით [საყვარელიძე 1975]. სოფელ ამღევში ფიქსირდება ნასოფლარი (ოშეთი) და დარბაზული ეკლესიის ნანგრევები, მდებარეობს სოფლის ჩრდილო-აღმოსავლეთით 1,5 კმ-ზე, ხევის პირას. სოფლის მახლობლად მდებარეობს ნასოფლარი და კლდეზე მიდგმული მცირე ზომის დარბაზული ეკლესია, ხოლო დღევანდელი სოფლის განაპირას მდებარეობს აბრამეთის ნასოფლარი [ციციშვილი 1980].

სეისმოპროფილზე დაფიქსირებული კულტურული მემკვიდრეობის ობიექტები
[სურ. 91]

VI.1. დარბაზული ეკლესია [სურ. 92]. მდებარეობს მცხეთის მუნიციპალიტეტის სოფელ ქვემო ნიხბისში, სოფლის ჩრდილოეთით, დიდგორისკენ მიმავალ გზაზე. GPS კოორდინატები: N 41° 50 117 E 044° 32 589; N 41° 50 120 E 044° 32 582

VI.2. დარბაზული ეკლესია [სურ. 93]. მდებარეობს მცხეთის მუნიციპალიტეტის სოფელ ქვემო ნიხბისში, სოფლის ჩრდილოეთით, დიდგორისკენ მიმავალ გზაზე. GPS კოორდინატი: N 41° 50 119 E 044° 32 599

VI.3. XIX საუკუნის სასაფლაო [სურ. 94]. მდებარეობს მცხეთის მუნიციპალიტეტის სოფელ ქვემო ნიხბისში, სოფლის ჩრდილოეთით, დიდგორისკენ მიმავალ გზაზე. GPS კოორდინატი: N 41° 50 126 E 044° 32 597

VI.4. კოშკი [სურ. 95]. ციციშვილების კოშკი. მდებარეობს მცხეთის მუნიციპალიტეტის სოფელ ქვემო ნიხბისში, სოფლის ჩრდილოეთით, დიდგორისკენ მიმავალ გზაზე. GPS კოორდინატი: N 41° 50 102 E 044° 32 677.

ობიექტები VI.1, VI.2, VI.3 და VI.4 სეისმოპროფილს დაშორებულია 140-150 მეტრით. ამიტომ ამ მონაკვეთზე სეისმოპროფილის კორექტირება აუცილებელი არ არის.

VI.5. ყორღანული ყრილები. მდებარეობს მცხეთის მუნიციპალიტეტის სოფელ ქვემო ნიხბისში, სოფლის ჩრდილოეთით, დიდგორისკენ მიმავალი გზის მარცხენა მხარეს, ტყის პირას. დაფიქსირდა 3 ყრილი. GPS კოორდინატები: 1. N 41° 49. 129 E 044° 32 287 [სურ.96]; 2. N 41° 49. 124 E 044° 32 311 [სურ. 97]; 3. N 41° 49. 120 E 044° 32 310 [სურ.98].

VI.6. დიდგორის მემორიალის დეტალი-მეზუკე [სურ. 99]. მდებარეობს მცხეთის მუნიციპალიტეტის სოფელ ქვემო ნიხბისში, სოფლის ჩრდილოეთით, დიდგორისკენ მიმავალი გზის მარცხენა მხარეს. GPS კოორდინატი: N 41° 47. 039 E 044° 31 234. ობიექტი სეისმოპროფილს დაშორებულია 200 მეტრით. ამიტომ ამ მონაკვეთზე სეისმოპროფილის კორექტირება აუცილებელი არ არის.

VI.7. ყორღანები [სურ. 100; 101]. მდებარეობს თეთრიწყაროს მუნიციპალიტეტში, დიდგორიდან სოფელ ვანათისკენ მიმავალ გზაზე. დაფიქსირდა 2 ყორღანი. GPS კოორდინატები: 1. N 41° 45. 213 E 044° 30. 500; 2. N 41° 45. 125 E 044° 30. 519

VI.8. ყორღანი [სურ. 102]. მდებარეობს თეთრიწყაროს მუნიციპალიტეტში, სოფელ ამლევადან ორბეთისკენ მიმავალ გზაზე. GPS კოორდინატები: N 41° 38. 569 E 044° 31. 745; N 41° 38. 572 E 044° 31. 747.

VI. 9. ყორღანი [სურ. 103]. მდებარეობს თეთრიწყაროს მუნიციპალიტეტში, სოფელ ამლევადან ორბეთისკენ მიმავალ გზაზე. GPS კოორდინატი: N 41° 38. 748 E 044° 31. 836.

VI.10. ყორღანი [სურ. 104]. მდებარეობს თეთრიწყაროს მუნიციპალიტეტში, სოფელ ამლევადან ორბეთისკენ მიმავალ გზაზე. GPS კოორდინატი: N 41° 39. 425 E 044° 31. 475;

VI.11. ყორღანი [სურ. 105]. მდებარეობს თეთრიწყაროს მუნიციპალიტეტში, სოფელ ამლევადან ორბეთისკენ მიმავალ გზაზე. GPS კოორდინატი: N 41° 38. 467 E 044° 31. 783

VI. 12. შუა საუკუნეების ნასოფლარი [სურ. 106]. მდებარეობს თეთრიწყაროს მუნიციპალიტეტში, სოფელ ამლევადან ორბეთისკენ მიმავალ გზაზე. GPS კოორდინატები: N 41° 38. 521 E 044° 31. 749; N 41° 38. 508 E 044° 31. 754

VII სეისმოპროფილი

VII სეისმოპროფილი გაივლის სოფელ ბევრეთში, ძველ ზირბითში, რომელიც ამჟამად ნასოფლარია და სოფელ ბოგვის აღმოსავლეთით. ბევრეთში, სოფლის ცენტრიდან 300 მეტრის ჩრდილო-დასავლეთით მდებარეობს შუა საუკუნეების ნამოსახლარი [გვასალია 1990]. ბოგვში, სოფლის სასაფლაოზე დგას წმ. გიორგის დარბაზული ეკლესია [ციციშვილი 1980. 8-14], ხოლო სოფლის ტერიტორიაზე აღმოჩენილია ანტიკური ხანის მდიდრული სამარხი [მარგიშვილი 1992].

სეისმოპროფილზე დაფიქსირებული კულტურული მემკვიდრეობის ობიექტები
[სურ. 108]

VII.1. წმ. თეკლას სამონასტრო კომპლექსი [სურ. 107]. მდებარეობს მცხეთის მუნიციპალიტეტის სოფელ ბევრეთში, სოფლის ჩრდილო-დასავლეთით, სათოვლიას მთის ძირში. GPS კოორდინატები: N 41° 44. 704 E 044° 34. 941. სეისმოპროფილი გაივლის სამონასტრო კომპლექსის ჩრდილო-აღმოსავლეთით 250 მეტრში. ამდენად, მისი კორექტირება ამ მონაკვეთზე საჭირო არ არის.

VII.2. ძველი ზირბითის ნაეკლესიარი, თულაშვილების კარის ეკლესია [სურ. 109]. მდებარეობს თეთრიწყაროს მუნიციპალიტეტის სოფელ არდისუბნის ჩრდილო-დასავლეთით, თბილისი-ორბეთი-მანგლისის საავტომობილო ტრასისკენ მიმავალი გრუნტის გზის პირას, ნასოფლარ ძველი ზირბითის ტერიტორიაზე. აქ სამუშაოების შესრულება შესაძლებელია ეკლესიიდან 50 მ-ის დაშორებით. GPS კოორდინატები: N 41° 38. 408 E 044° 33. 925; N 41° 38. 416 E 044° 33. 916

VII.3. ღვთისმშობლის დარბაზული ნაეკლესიარი [სურ. 110]. მდებარეობს თეთრიწყაროს მუნიციპალიტეტის სოფელ არდისუბნის ჩრდილო-დასავლეთით, თბილისი-ორბეთი-მანგლისის საავტომობილო ტრასისკენ მიმავალი გრუნტის გზის პირას, ნასოფლარ ძველი ზირბითის ტერიტორიაზე. აქ სამუშაოების შესრულება შესაძლებელია ეკლესიიდან 50 მ-ის დაშორებით. GPS კოორდინატები: N 41° 38. 347 E 044° 34. 059; N 41° 38. 352 E 044° 34. 069

VII.4. ძველი ზირბითის წმინდა მარიაშის დარბაზული ეკლესია [სურ. 111]. მდებარეობს თეთრიწყაროს მუნიციპალიტეტის სოფელ არდისუბნის ჩრდილო-დასავლეთით, თბილისი-ორბეთი-მანგლისის საავტომობილო ტრასისკენ მიმავალი გრუნტის გზის პირას, ნასოფლარ ძველი ზირბითის ტერიტორიაზე. აქ სამუშაოების შესრულება შესაძლებელია ეკლესიიდან 50 მ-ის დაშორებით. GPS კოორდინატები: N 41° 38. 026 E 044° 34. 049; N 41° 38. 014 E 044° 34. 069

VII.5. ბოგვის წმინდა გიორგის დარბაზული ეკლესია [სურ. 112]. მდებარეობს თეთრიწყაროს მუნიციპალიტეტის სოფელ ბოგვში. სეისმოპროფილი ეკლესიას დაშორებულია 65 მ-ით, ამიტომ ამ მონაკვეთზე მისი კორექტირება საჭირო არ არის. GPS კოორდინატები: N 41° 35. 140 E 044° 36. 665; N 41° 35. 145 E 044° 36.654

VIII სეისმოპროფილი

VIII სეისმოპროფილი უშუალოდ გაივლის ნახშიროვანში, ელფიასა და ენაგეთში. სოფლები ნახშირგორი და ელფია არქეოლოგიურად შეუსწავლელია. სოფელ ენაგეთში ადგილ “ნაკალოვარზე” აღმოჩენილია ძვ.წ. IV–III სს-ების სამაროვანი [მარლიშვილი 1990]. ტოპოგრაფიული რუკის წარმოდგენილი ვარიანტით VIII სეისმოპროფილმა უნდა გაიაროს ბეთანიის მონასტრის ტერიტორიაზე, თუმცა ამ მონაკვეთზე აუცილებლად მოძებნილი უნდა იქნეს ახალი მარშრუტი.

სეისმოპროფილზე დაფიქსირებული კულტურული მემკვიდრეობის ობიექტები
[სურ.113]

VIII.1. ღვთისმშობლის ეკლესია [სურ. 114]. მდებარეობს მცხეთის მუნიციპალიტეტში, სოფელ ნახშირგორში. GPS კოორდინატი: N41° 32. 248 E044° 37.189. იგივე ობიექტი IX.6. ღვთისმშობლის დარბაზული ეკლესია მდებარეობს VIII და IX სეისმოპროფილების გადაკვეთაზე. ამ მონაკვეთზე გეოლოგიური საძიებო სამუშაოები უნდა ჩატარდეს ეკლესიიდან მინიმუმ 50 მეტრის დაშორებით, დასავლეთის ან აღმოსავლეთის მხარეს.

VIII.2. ბეთანიის მონასტერი [სურ. 115; 116]. მდებარეობს თეთრიწყაროს მუნიციპალიტეტში. ბეთანია წარმოადგენს ქართული კულტურული მემკვიდრეობის ერთ-ერთ უნიკალურ ნიმუშს, სადაც დღემდე ფუნქციონირებს მამათა მონასტერი. VIII სეისმოპროფილი ამ მონაკვეთზე აუცილებლად უნდა შეიცვალოს და მოძებნილი იქნეს ახალი მარშრუტი, ამასთან საჭირო იქნება ახალი მარშრუტის არქეოლოგიური შეფასება.

GPS კოორდინატები: N 41° 41. 416 E 044° 36. 642; N 41° 41. 401 E 044° 36. 657; N 41° 41. 400 E 044° 36. 628; N 41° 41. 412 E 044° 36. 594

VIII. 3. ყორღანები [სურ. 117-119]. მდებარეობს თბილისი-წალკის ავტომაგისტრალის მარცხენა მხარეს, სოფელ ელფიას გზის დასაწყისში. დაფიქსირდა 3 ყორღანი. GPS კოორდინატები: 1. N 41° 39. 513 E 044° 37. 088 [სურ.117]; 2. N 41° 39. 475 E 044° 36. 977 [სურ.118]; 3. N 41° 39. 531 E 044° 37. 052 [სურ.119].

VIII.4. ანტიკური ხანის ნამოსახლარი [სურ. 120]. მდებარეობს სოფელ ელფიას წმ.გიორგის ეკლესიისკენ მიმავალ გზაზე. GPS კოორდინატები: N 41° 38. 868 E 044° 36. 943; N 41° 38. 855 E 044° 36. 947; N 41° 38. 847 E 044° 36. 953; N 41° 38. 821 E 044° 36. 964; N 41° 38. 817 E 044° 36. 963; N 41° 38. 801 E 044° 36. 979; N 41° 38. 816 E 044° 37. 007. ნამოსახლარზე აიკრიფა არქეოლოგიური მასალა [სურ.122].

VIII.5. ელფიის წმინდა გიორგის ეკლესია [სურ. 121]. მდებარეობს თბილისი-წალკის ავტომაგისტრალის მარცხენა მხარეს. შემორჩენილია ეკლესიის გალავნის ნაშთები. ამ მონაკვეთზე საჭიროა სეისმოპროფილის გადაწევა 50

მ-ით. GPS კოორდინატები: N 41° 38. 826 E 044° 37. 037; N 41° 38. 824 E 044° 37. 046; N 41° 38. 836 E 044° 37. 048; N 41° 38. 841 E 044° 37. 055

VIII.6. ენაგეთის ნაეკლესიარი 1 [სურ. 123]. მდებარეობს თეთრიწყაროს მუნიციპალიტეტში, სოფელ ენაგეთის ჩრდილოეთით. GPS კოორდინატები: N41° 36.775 E044° 37.133; 2.N41° 36.778 E044° 37.148

VIII.7. ენაგეთის ნაეკლესიარი 2 [სურ. 124]. მდებარეობს თეთრიწყაროს მუნიციპალიტეტში, სოფელ ენაგეთის ჩრდილოეთით, პირველი ნაეკლესიარიდან 150 მ-ით აღმოსავლეთით. GPS კოორდინატები: N41° 36.801 E 044° 37.213; N41° 36.798 E 044° 37.229

VIII.8. ენაგეთის შუა საუკუნეების ნასოფლარი [სურ. 125]. მდებარეობს თეთრიწყაროს მუნიციპალიტეტში, სოფელ ენაგეთის ჩრდილოეთით, I და II ნაეკლესიარს შორის. GPS კოორდინატები: N41° 36.784 E044° 37.142; N41° 36.776 E044° 37.115; N41° 36.793 E044° 37.198; N41° 36.797 E044° 37.189; N41° 36.799 E044° 37.182; N41° 36.789 E044° 37.194

VIII.9. ენაგეთის წმინდა გიორგის დარბაზული ეკლესია [სურ. 126]. მდებარეობს თეთრიწყაროს მუნიციპალიტეტში, სოფელ ენაგეთის ჩრდილო-დასავლეთით. GPS კოორდინატები: N41° 36.903 E044° 37.948; N41° 36.906 E044° 37.954; N41° 36.912 E044° 37.953

სეისმოპროფილი ობიექტ VIII.6 და VIII.7-ს ჩაუვლის ჩრდილო-დასავლეთის მხრიდან, 50 მეტრის მოშორებით, ხოლო ობიექტ VIII.9-ს მოცილებულია 60 მეტრით, ამიტომ ამ მონაკვეთებზე მისი კორექტირება საჭირო არ არის,

IX სეისმოპროფილი

IX სეისმოპროფილი დასახლებული პუნქტებიდან გაივლის მხოლოდ მცხეთის მუნიციპალიტეტის სოფელ ნახშირგორს. აღნიშნული სოფელი არქეოლოგიურად სრულიად შეუსწავლელია. სოფელში მდებარეობს ორი ეკლესია. ერთი მათგანი, ღვთისმშობლის დარბაზული ეკლესია მიეკუთვნება XIX ს-ს, ხოლო მეორე, წმ. გიორგის ეკლესია, თანამედროვე ნაგებობაა.

სეისმოპროფილზე დაფიქსირებული კულტურული მემკვიდრეობის ობიექტები
[სურ. 127]

IX.1. ყორღანული ყრილები. მდებარეობს თეთრიწყაროს მუნიციპალიტეტში, დიდგორი-მოხისის გზაზე. დაფიქსირდა 14 ბორცვი. GPS კოორდინატები: 1. N 41° 44. 217 E 044° 26. 320 [სურ.128]; 2. N 41° 44. 343 E 044° 25. 589; 3. N 41° 44. 413 E 044° 25. 418 [სურ.129]; 4. N 41° 44. 437 E 044° 25. 31; 5. N 41° 44. 470 E 044° 25. 096 [სურ. 130]; 6. N 41° 44. 469 E 044° 25. 079; 7. N 41° 44. 466 E 044° 25. 066; 8. N 41° 44. 403 E 044° 24. 840; 9. N 41° 44. 406 E 044° 24. 833; 10. N 41° 44. 414 E 044° 24. 818; 11. N 41° 44. 383 E 044° 24. 762; 12. N 41° 44. 415 E 044° 24. 757; 13. N 41° 44. 405 E 044° 24. 440 [სურ.131]; 14. N 41° 44. 446 E 044° 24. 208 [სურ. 132]

IX.2. ყორღანული ყრილები. მდებარეობს თეთრიწყაროს მუნიციპალიტეტში, დიდგორის მემორიალთან. დაფიქსირდა 6 ყრილი. GPS კოორდინატები: 1. N 41° 45. 667 E 044° 30. 252; 2. N 41° 45. 528 E 044° 30. 219 [სურ. 133]; 3. N 41° 45. 525 E 044° 30. 186 [სურ.134]; 4. N 41° 45. 448 E 044° 29. 988 [სურ. 135]; 5. N 41° 45. 378 E 044° 29. 779

IX.3. დიდგორის მემორიალი [სურ. 136]. მდებარეობს თეთრიწყაროს მუნიციპალიტეტში, დიდგორის ბრძოლის აღსანიშნავად. მემორიალი წარმოადგენს თანამედროვე ქართული კულტურისა და ხელოვნების მნიშვნელოვან მონუმენტურ ძეგლს და მის სიახლოვეს აუცილებელია სეისმოპროფილის კორექტირება. GPS კოორდინატები: N 41° 45. 644 E 044° 30. 582; N 41° 45. 582 E 044° 30. 309

IX.4. ყორღანული ყრილი [სურ. 137]. მდებარეობს თეთრიწყაროს მუნიციპალიტეტში, დიდგორის მემორიალთან, ტყის პირას. GPS კოორდინატი: N 41° 45. 613 E 044° 30. 851

IX. 5. ნამოსახლარი [სურ. 138]. მდებარეობს მცხეთის მუნიციპალიტეტში, სოფელ ნახშირგორში, ღვთისმშობლის დარბაზული ეკლესიის დასავლეთით, დაახლოებით 300 მეტრში. GPS კოორდინატები: N 41° 43. 155 E 044° 37. 035; N 41° 43. 133 E 044° 37. 080

IX.6. ღვთისმშობლის ეკლესია [სურ. 139]. მდებარეობს მცხეთის მუნიციპალიტეტში, სოფელ ნახშირგორში. GPS კოორდინატი: N41° 32. 248 E044° 37.189. იგივე ობიექტი VIII. 2. ღვთისმშობლის დარბაზული ეკლესია

მდებარეობს VIII და IX სეისმოპროფილების გადაკვეთაზე. ამ მონაკვეთზე გეოლოგიური საძიებო სამუშაოები უნდა ჩატარდეს ეკლესიიდან მინიმუმ 50 მეტრის დაშორებით, დასავლეთის ან აღმოსავლეთის მხარეს.

X სეისმოპროფილი

X სეისმოპროფილი უშუალოდ გაივლის სოფელ ორბეთზე. ორბეთში აღმოჩენილია შუა საუკუნეების მინის სახელოსნო, რომელიც თარიღდება VIII–IX საუკუნეებით [უგრელიძე 1960].

სეისმოპროფილზე დაფიქსირებული კულტურული მემკვიდრეობის ობიექტები
[სურ. 140]

X.1. ნამოსახლარი ბარეთის ტბასთან [სურ. 141]. მდებარეობს წალკის მუნიციპალიტეტში, ტბის აღმოსავლეთით. GPS კოორდინატი: N 41° 40. 590` E 044° 12.710

X.2. გოხნარის ციკლოპური ნამოსახლარი [სურ. 142; 143; 144]. მდებარეობს თეთრიწყაროს მუნიციპალიტეტში, თბილისი-მანგლისი-წალკის საავტომობილო გზის ჩრდილოეთით 500 მეტრში, სოფელ გოხნარის ჩრდილო-დასავლეთით, 2.5 კმ-ზე. ძველი წარმოადგენს ქართული კულტურული მემკვიდრეობის უნიკალურ ნიმუშს, ამიტომ მის სიახლოვეს სამუშაოების ჩატარება არ შეიძლება და ამ მონაკვეთზე სეისმოპროფილი მოითხოვს კორექტირებას, ძველიდან დაშორებას მინიმუმ 50 მეტრით. GPS კოორდინატები: N 41° 40. 378 E 044° 17. 975; N 41° 40. 379 E 044° 17. 954; N 41° 40. 388 E 044° 17. 946; N 41° 40. 385 E 044° 17. 937; N 41° 40. 371 E 044° 17. 934; N 41° 40. 375 E 044° 17. 918; N 41° 40. 376 E 044° 17. 907; N 41° 40. 385 E 044° 17. 896; N 41° 40. 385 E 044° 17. 882; N 41° 40. 394 E 044° 17. 874

X.3. აძიკვის წმინდა გიორგის დარბაზული ეკლესია [სურ. 145]. მდებარეობს თეთრიწყაროს მუნიციპალიტეტში, თბილისი-წალკის საავტომობილო მაგისტრალის სამხრეთით. ეკლესიაზე შემორჩენილია სამშენებლო წარწერა, სადაც მოხსენიებული არიან კლდეკარის ერისთავები. ამ მონაკვეთზე შესაძლებელია სეისმოპროფილის გატარება, ძველიდან 50 მ-ის მოცილებით. GPS კოორდინატები: N 41° 39. 955 E 044° 18. 636; N 41° 39. 957 E 044° 18. 627

X.4. შუა საუკუნეების ნასოფლარი [სურ. 146]. მდებარეობს თეთრიწყაროს მუნიციპალიტეტში, თბილისი-წალკის საავტომობილო მაგისტრალის სამხრეთით, აძიკვის წმინდა გიორგის დარბაზული ეკლესიის მიმდებარე ტერიტორიაზე. GPS კოორდინატები: N 41° 39. 990 E 044° 18. 582; N 41° 39. 965 E 044° 18. 501; N 41° 39. 955 E 044° 18. 614; N 41° 39. 947 E 044° 18. 636; N 41° 39. 963 E 044° 18. 638

X.5. წმინდა ბარბარეს დარბაზული ეკლესია [სურ. 147]. მდებარეობს თეთრიწყაროს მუნიციპალიტეტში, თბილისი-წალკის საავტომობილო მაგისტრალის ჩრდილოეთით, სოფელ ახალსოფელთან. ამ მონაკვეთზე შესაძლებელია სეისმოპროფილის გატარება, ძველიდან 50 მ-ის მოცილებით. GPS კოორდინატები: N 41° 40. 193 E 044° 20. 114; N 41° 40. 195 E 044° 20. 110

X.6. შუა საუკუნეების ნასოფლარი [სურ. 148]. მდებარეობს თბილისი-წალკის ავტომაგისტრალის მარცხენა მხარეს, მდ.ალგეთის მარჯვენა ნაპირზე. GPS კოორდინატები: N 41° 39. 044 E 044° 25. 703; N 41° 39. 062 E 044° 25. 691; N 41° 39. 086 E 044° 25. 674; N 41° 39. 104 E 044° 25. 655

X.7. ანტიკური ხანის ნამოსახლარი “ტირნახი” [სურ. 149]. მდებარეობს თეთრიწყაროს მუნიციპალიტეტში, სოფელ ორბეთის სამხრეთ-დასავლეთით. GPS კოორდინატები: N 41° 39. 814 E 044° 29. 893; N 41° 39. 824 E 044° 29. 914; N 41° 39. 806 E 044° 29. 874; N 41° 39. 802 E 044° 29. 848; N 41° 39. 794 E 044° 29. 839; N 41° 39. 781 E 044° 29. 831; N 41° 39. 624 E 044° 29. 729. აღნიშნული ადგილი წარმოადგენს სენსიტურ ზონას და გეოლოგიური სამუშაოების დროს სასურველია არქეოლოგიური მონიტორინგი. ნამოსახლარზე აიკრიფა არქეოლოგიური მასალა [სურ. 151].

X.8. წმინდა გიორგის დარბაზული ეკლესია [სურ. 150]. მდებარეობს თეთრიწყაროს მუნიციპალიტეტში, სოფელ ორბეთის სამხრეთ-დასავლეთით. GPS კოორდინატები: N 41° 39. 856 E 044° 30. 589; N 41° 39. 844 E 044° 30. 596; N 41° 39. 837 E 044° 30. 588. აქ სამუშაოების ჩატარება შესაძლებელია ეკლესიიდან 50 მ-ის დაშორებით.

XI სეისმოპროფილი

XI სეისმოპროფილი დასახლებული პუნქტებიდან გაივლის ჩხიკვთას სიახლოვეს. ჩხიკვთაში სოფლის სამხრეთ-აღმოსავლეთით, დაახლ. 200 მ-ის დაშორებით მდებარეობს ციკლოპური“ სიმაგრე [Такайшвили 1905]. სოფელში შვიდი ეკლესიის ნანგრევია. შედარებით უკეთაა შემორჩენილი ჩხიკვთას სიონი, ღვთისმშობლის ეკლესია და სამება [ციციშვილი 1979]. ტბის სხევის მარჯვენა ნაპირზე გამოვლენილია შუა საუკუნეების სამაროვანი. სოფელში აღნუსხულია აგრეთვე გორანამოსახლარი და გვიანბრინჯაოს ხანის სამაროვანი [თუშიშვილი. ამირანაშვილი. ბერძენიშვილი. თოდრია. მირცხულავა 1973].

სეისმოპროფილზე დაფიქსირებული კულტურული მემკვიდრეობის ობიექტები
[სურ. 152]

XI.1. შუა საუკუნეების ნაგზაური [სურ. 153]. მდებარეობს თეთრიწყაროს მუნიციპალიტეტში, თეთრიწყარო-ბედენი-წაღკის გზაზე, რკინიგზის ხაზის გასწვრივ, ნასოფლარ ხორხების მიდამოებში. GPS კოორდინატები: N 41° 37. 054` E 044° 13. 477; N 41° 37. 056` E 044° 13. 430 532` E 044° 22.034;

XI. 2. ბედენის ყორღანული ველი. მდებარეობს ბედენის პლატოზე, ხორხების გადასასვლელსა და ჭივჭავას ნასოფლარს შორის. დაფიქსირდა 20 ყორღანი. GPS კოორდინატები: 1. N 41° 36. 957` E 044° 16. 769; 2. N 41° 36. 937` E 044° 16. 779 [სურ.154]; 3. N 41° 36. 940` E 044° 16. 834; 4. N 41° 36. 947` E 044° 16.832; N 41° 36. 941` E 044° 16.827; 5. N 41° 36. 767` E 044° 18.070; 6. N 41° 36. 644` E 044° 18.950; 7. N 41° 36. 639` E 044° 18.981; 8. N 41° 36. 624` E 044° 19.115; 9. N 41° 36. 622` E 044° 19.126 [სურ.155]; 10. N 41° 36. 618` E 044° 19.183; 11. N 41° 36. 600` E 044° 19.288; 12. N 41° 36. 579` E 044° 19.446; 13. N 41° 36. 578` E 044° 19.363; 14. N 41° 36. 580` E 044° 19.438 [სურ.156]; 15. N 41° 36. 532` E 044° 22.034; 16. N 41° 36. 178` E 044° 22.272; 17. N 41° 36. 183` E 044° 22.281; N 41° 36. 175` E 044° 22.264; 18. N 41° 36. 730` E 044° 22.505 [სურ.157]; 19. N 41° 36. 949` E 044° 23.124 [სურ. 158]; 20. N 41° 36. 033` E 044° 24.246

XI. 3. ყორღანები. მდებარეობს ბედენის პლატოს უკიდურესი აღმოსავლეთი კიდიდან თეთრიწყარო-გუდარეხის გზამდე. დაფიქსირდა 10 ყორღანი. GPS კოორდინატები: 1. N 41° 36. 746` E 044° 24.340 [სურ.159]; 2. N 41° 35. 741` E 044° 24.348; 3. N 41° 35. 689` E 044° 24.317; 4. N 41° 34.917` E 044° 29.917 [სურ.160]; 5. N 41° 34. 862` E 044° 24.966 [სურ.161]; 6. N 41° 34. 852` E 044° 24.960 [სურ.161; 162]; 7. N 41° 34. 815` E 044° 25. 127 [სურ.163]; 8. N 41° 34. 802` E 044° 25. 119 [სურ.164]; 9. N 41° 34. 822` E 044° 25. 093[სურ.165]; 10. N 41° 34. 832` E 044° 25.101 [სურ. 166].

XI.4. ყორღანები. მდებარეობს თეთრიწყაროდან გუდარეხისკენ მიმავალი გზის აღმოსავლეთიდან თბილისი-თეთრიწყაროს საავტომობილო გზამდე. დაფიქსირდა 7 ყორღანი. GPS კოორდინატები: 1. N 41° 33. 861` E 044° 28. 416

[სურ.167; 168]; 2.41° 33. 666` E 044° 28 225[სურ.169]; 3. N 41° 33. 858` E 044° 29. 168 [სურ.170]; 4. N 41° 33. 882` E 044° 29 104[სურ.171]; 5. N 41° 33. 869` E 044° 29. 129[სურ.172]; 6. N 41° 33. 771` E 044° 29. 482; N 41° 33. 783` E 044° 29. 484 [სურ.173]; 7. N 41° 33. 760` E 044° 29 507 [სურ. 174].

XI.5. სამაროვანი ჩხიკვთას სამების ეკლესიასთან [სურ.175; 176]. მდებარეობს ქ. თეთრიწყაროს ჩრდილო-აღმოსავლეთით, მდ. ალგეთის მარჯვენა ნაპირზე. N 41° 33. 685` E 044° 30. 988; N 41° 33. 693` E 044° 31. 003; N 41° 33. 703` E 044° 31. 043; N 41° 33. 706` E 044° 31. 091. სამაროვანზე დაფიქსირდა ბრინჯაოს სამაჯური [სურ. 271].

XII სეისმოპროფილი

სეისმოპროფილი გაივლის მცხეთის მუნიციპალიტეტის სოფელ თელოვანზე. სოფლის ჩრდილოეთით 2 კმ-ზე, დიდგორის ქედის ძირას გათხრილია ბაჭყალას ადრე შუა საუკუნეების სამაროვანი [აბრამიშვილი. ნიკოლაიშვილი. რამიშვილი 1971]. თელოვანის სამხრეთით, ნატუსების სერზე IV–VII სს-ების ქვიშაქვის ფილებით შეკრული ქვაყუთებია აღმოჩენილი [გიორგობიანი. გვასალია 1990]. სოფლის სამხრეთით 1.5 კმ-ში მდებარეობს კორათხევის შუა საუკუნეების ნასოფლარი, ხოლო სოფლის ცენტრში, სასაფლაოზე დგას გვიანი შუა საუკუნეების წმინოს დანგრეული ეკლესია [გიორგობიანი. გვასალია 1990]. სოფლიდან ჩრდილოეთით 1 კმ-ში, ტყეში დგას ქვის ჯვარი, რომელიც ერთმანეთისგან მიჯნავდა ბაგრატიონების, სვეტიცხოვლის ტაძრისა და მაღალაშვილების მამულებს [გიორგობიანი. გვასალია 1990]. XII სეისმოპროფილი სცდება ყველა აღნიშნულ ძეგლს. იგი მხოლოდ წმინოს ეკლესიის ნანრევებს ჩაუვლის სამხრეთით 130 მეტრში.

სეისმოპროფილზე დაფიქსირებული კულტურული მემკვიდრეობის ობიექტები
[სურ. 177]

XII.1. წმინოს ეკლესიის ნანრევები [სურ. 178]. მდებარეობს მცხეთის მუნიციპალიტეტის სოფელ თელოვანში, სოფლის სასაფლაოს ტერიტორიაზე. GPS კოორდინატი: N 41° 48. 452` E 044° 41. 364. სეისმოპროფილი ეკლესიის ნანრევებს ჩაუვლის სამხრეთით 130 მეტრში. ამდენად, ამ მონაკვეთზე მისი კორექტირება აუცილებელი არ არის.

XII.2. ყორღანები. მდებარეობს მცხეთის მუნიციპალიტეტის სოფელ თელოვანის დასაწყისში, გზის მარჯვენა მხარეს. დაფიქსირდა 3 ყორღანი. GPS კოორდინატები: 1. N 41° 47. 943` E 044° 41. 196 [სურ.179]; 2. N 41° 47. 946` E 044° 41. 195 [სურ. 180]; 3. N 41° 47. 998` E 044° 41. 190 [სურ. 181].

XII.3. ყორღანები. მდებარეობს მცხეთის მუნიციპალიტეტის სოფელ თელოვანის სამხრეთით, ტბის სიახლოვეს. თელოვანიდან გზის მარჯვენა მხარეს. დაფიქსირდა 3 ყორღანი. GPS კოორდინატები: 1. N 41° 46. 848` E 044° 40. 826 [სურ. 182]; 2. N 41° 46. 845` E 044° 40. 825; 3. N 41° 46. 883` E 044° 40. 695 [სურ. 183].

XIII სეისმოპროფილი

XIII სეისმოპროფილზე კულტურული მემკვიდრეობის ობიექტები არ ფიქსირდება.

XIV სეისმოპროფილი

XIV სეისმოპროფილი დასახლებული პუნქტებიდან გაივლის მცხეთის მუნიციპალიტეტის სოფლების ტაბარუკისა და წოდორეთის ნაწილზე. ტაბარუკის ჩრდილოეთით აღმოჩენილია შუა საუკუნეების სამაროვანი, ძირითადად ქვაყუთები [გვასალია 1990]. სოფელი წოდორეთი არქეოლოგიურად შეუსწავლელია.

ს

ეისმოპროფილზე დაფიქსირებული კულტურული მემკვიდრეობის ობიექტები
[სურ. 184]

XIV.1. ნამოსახლარი [სურ. 185; 186]. მდებარეობს მცხეთის მუნიციპალიტეტში, სოფელ ტაბარუკის დასაწყისში, გზის მარჯვენა მხარეს. GPS კოორდინატი: N 41° 45.968 E 044° 34. 333

XIV.2. ნამოსახლარი [სურ. 187]. მდებარეობს მცხეთის მუნიციპალიტეტში, წოდორეთიდან ტაბარუკისკენ მიმავალ გზაზე, მარჯვენა მხარეს. GPS კოორდინატები: N 41° .45. 767 E 044° 35. 481; N 41° .45. 773 E 044° 35. 516

XIV.3. ყორღანები. მდებარეობს მცხეთის მუნიციპალიტეტში, წოდორეთიდან ტაბარუკისკენ მიმავალი გზის ორივე მხარეს. დაფიქსირდა 10 ყორღანული ყრილი. GPS კოორდინატები: 1. N 41° 45.554 E 044° 36. 804 [სურ. 188]; 2. N 41° 45.550 E 044° 36. 812 [სურ. 189]; 3. N 41° 45.940 E 044° 36. 823[სურ. 190]; 4. N 41° 45.938 E 044° 36. 825 [სურ. 191]; 5. N 41° 45.934 E 044° 36. 828 [სურ. 192]; 6. N 41° 45.929 E 044° 36. 836 [სურ. 193]; 7. N 41° 45.923 E 044° 36. 847[სურ. 194]; 8. N 41° 45.909 E 044° 36. 857 [სურ. 195]; 9. N 41° 45.907 E 044° 36. 869 [სურ. 196]; 10. N 41° 45.891 E 044° 36. 880 [სურ. 197].

XIV.4. ყორღანები. მდებარეობს მცხეთის მუნიციპალიტეტში, სოფელ წოდორეთის ჩრდილოეთით. დაფიქსირდა 5 ყორღანული ყრილი. GPS კოორდინატები: 1. N 41° 45. 980 E 044° 40. 675 [სურ.198]; 2. N 41° 45. 743 E 044° 40. 763 [სურ. 199]; 3. N 41° 45. 735 E 044° 40. 784 [სურ.200]; 4. N 41° 45. 737 E 044° 40. 862 [სურ. 201]; 5. N 41° 45. 722 E 041° 40. 031 [სურ.202].

XV სეისმოპროფილი

XV სეისმოპროფილი არ გადის დასახლებულ პუნქტებზე, თუმცა მისი აღმოვლეთის მიმართულების ბოლო მონაკვეთი ემთხვევა მუხათგვერდის სასაფლაოს სამხრეთ-დასავლეთით მდებარე ველს, რომელიც არქეოლოგიურ ლიტერატურაში ცნობილია სამარხების სიმრავლით. ამ ტერიტორიაზე ვრცელდება თრელის სამაროვანი. იგი ფუნქციონირებდა ხანგრძლივი დროის განმავლობაში (ძვ.წ. III ათასწლეულიდან ადრეული შუა საუკუნეების ჩათვლით) [აბრამიშვილი ... 1973]. სეისმოპროფილი მიუყვება ყორღანულ ველზე გამავალ უასფალტო გზას და მიუხედავად იმისა, რომ საფრთხეს არ უქმნის იქ არსებულ ყორღანებს, ამ მონაკვეთზე საჭიროა სიფრთხილე, რადგან ყორღანული ყრილები ფიქსირდება გზის სიახლოვეს. ამიტომ ჩვენი რეკომენდაციაა გეოლოგიური საძიებო სამუშაოები ჩატარდეს ფიქსირებული GPS კოორდინატებიდან 1-1.5 მ-ის დაშორებით.

სეისმოპროფილზე დაფიქსირებული კულტურული მემკვიდრეობის ობიექტები
[სურ. 203]

XV.1. ყორღანი [სურ. 204]. მდებარეობს მუხათგვერდის სასაფლაოს სამხრეთ-დასავლეთით, საქართველოს სამხედრო გზისკენ მიმავალ უასფალტო გზაზე. GPS კოორდინატი: N 41° 48. 466 E 044° 44. 771

XV.2. ყორღანი [სურ. 205]. მდებარეობს მუხათგვერდის სასაფლაოს სამხრეთ-დასავლეთით, საქართველოს სამხედრო გზისკენ მიმავალ უასფალტო გზაზე. GPS კოორდინატი: N 41° 48. 469 E 044° 44. 792

XV.3. ყორღანი [სურ. 206]. მდებარეობს მუხათგვერდის სასაფლაოს სამხრეთ-დასავლეთით, საქართველოს სამხედრო გზისკენ მიმავალ უასფალტო გზაზე. GPS კოორდინატი: N 41° 48. 471 E 044° 44. 807

XV.4. ყორღანი [სურ. 207]. მდებარეობს მუხათგვერდის სასაფლაოს სამხრეთ-დასავლეთით, საქართველოს სამხედრო გზისკენ მიმავალ უასფალტო გზაზე. GPS კოორდინატი: N 41° 48. 475 E 044° 44. 835

XV.5. ყორღანი [სურ. 208]. მდებარეობს მუხათგვერდის სასაფლაოს სამხრეთ-დასავლეთით, საქართველოს სამხედრო გზისკენ მიმავალ უასფალტო გზაზე. GPS კოორდინატი: N 41° 48. 489 E 044° 44. 940

XV.6. ყორღანი [სურ. 209]. მდებარეობს მუხათგვერდის სასაფლაოს სამხრეთ-დასავლეთით, საქართველოს სამხედრო გზისკენ მიმავალ უასფალტო გზაზე. GPS კოორდინატი: N 41° 48. 531 E 044° 45. 050

XV.7. ყორღანი [სურ. 210]. მდებარეობს მუხათგვერდის სასაფლაოს სამხრეთ-დასავლეთით, საქართველოს სამხედრო გზისკენ მიმავალ უასფალტო გზაზე. GPS კოორდინატი: N 41° 48. 524 E 044° 45. 116

XV.8. ყორღანი [სურ. 211]. მდებარეობს მუხათგვერდის სასაფლაოს სამხრეთ-დასავლეთით, საქართველოს სამხედრო გზისკენ მიმავალ უასფალტო გზაზე. GPS კოორდინატი: N 41° 48. 526 E 044° 45. 108

XV.9. ყორღანი [სურ. 212]. მდებარეობს მუხათგვერდის სასაფლაოს სამხრეთ-დასავლეთით, საქართველოს სამხედრო გზისკენ მიმავალ უასფალტო გზაზე. GPS კოორდინატი: N 41° 48. 531 E 044° 45. 101

XV.10. ყორღანი [სურ. 213]. მდებარეობს მუხათგვერდის სასაფლაოს სამხრეთ-დასავლეთით, საქართველოს სამხედრო გზისკენ მიმავალ უასფალტო გზაზე. GPS კოორდინატი: N 41° 48. 536 E 044° 45. 118

XV.11. ყორღანი [სურ. 214]. მდებარეობს მუხათგვერდის სასაფლაოს სამხრეთ-დასავლეთით, საქართველოს სამხედრო გზისკენ მიმავალ უასფალტო გზაზე. GPS კოორდინატი: N 41° 48. 555 E 044° 45. 151

XV.12. ყორღანი [სურ. 215]. მდებარეობს მუხათგვერდის სასაფლაოს სამხრეთ-დასავლეთით, საქართველოს სამხედრო გზისკენ მიმავალ უასფალტო გზაზე. GPS კოორდინატი: N 41° 48. 642 E 044° 45. 572

XV.13. ყორღანი. მდებარეობს მუხათგვერდის სასაფლაოს სამხრეთ-დასავლეთით, საქართველოს სამხედრო გზისკენ მიმავალ უასფალტო გზაზე. GPS კოორდინატი: N 41° 48. 646 E 044° 45. 759

XVI სეისმოპროფილი

XVI სეისმოპროფილზე კულტურული მემკვიდრეობის ობიექტები არ ფიქსირდება.

XVII სეისმოპროფილი

XVII სეისმოპროფილზე კულტურული მემკვიდრეობის ობიექტები არ ფიქსირდება.

§ 2. ობიექტები, სადაც სეისმოპროფილის კორექტირება აუცილებელია

ჩატარებული საველე სამუშაოების მიხედვით გამოვლინდა კულტურული მემკვიდრეობის 13 ობიექტი, სადაც სეისმოპროფილების კორექტირება იქნება აუცილებელი:

1. II სეისმოპროფილი:

ბედიანის წმ. გიორგის ეკლესია (N 41° 32. 644` E 044° 15. 010; N 41° 32. 642` E 044° 15. 035). აქ სეისმოპროფილი გადის უშუალოდ ძეგლთან. ჩვენი რეკომენდაცია ითვალისწინებს საძიებო პროფილის ჩრდილოეთით, მდ. სრამის მარცხენა ნაპირზე, საავტომობილო გზის გასწვრივ გადატანას.

2. III სეისმოპროფილი:

ახალსოფლის დეთისმშობლის ეკლესია (N 41° 39. 097 E 044° 20 380). ჩვენი რეკომენდაცია: პროფილი უნდა დასცილდეს ძეგლს მინიმუმ 50 მ-ით. შესაძლებელია პროფილის დასავლეთით გადაადგილება.

3. IV სეისმოპროფილი:

მაღალაანთ ეკლესია და სამრეკლო [სურ.]. მდებარეობს კასპის მუნიციპალიტეტის სოფელ წინარესში. GPS კოორდინატები: N 41° 49. 101 E 044° 26. 592; N 41° 49. 132 E 044° 26. 593. ძეგლი წარმოადგენს XII–XIII საუკუნეების ნიმუშს, ხოლო სამრეკლო აგებულია 1716 წელს. მაღალაანთ ეკლესიის კომპლექსი ქართული არქიტექტურის უნიკალური ძეგლია, რომლის მიმდებარე ტერიტორიაზე დაუშვებელია სეისმური სამუშაოების ჩატარება. ამიტომ ამ მონაკვეთზე აუცილებელია IV სეისმოპროფილის კორექტირება. რეკომენდაცია: უნდა მოხდეს IV სეისმოპროფილის გადანაცვლება სამხრეთით მინიმუმ 150 მეტრზე

4. IV სეისმოპროფილი:

ეკლესია სოფ. საფუხრებში - (N 41° 38. 365 E 044° 22. 939; N 41° 38. 369 E 044° 22. 956). რეკომენდაცია: პროფილი უნდა დასცილდეს ძეგლს მინიმუმ 50 მ-ით. შესაძლებელია პროფილის ჩრდილო-დასავლეთით გადაადგილება.

5. IV სეისმოპროფილი:

თამარ მეფის სასახლე ქ. თეთრიწყაროდან ბედენის პლატოსაკენ მიმავალი გზის პირას, სოფ. ივანოვკას მიმდებარე ტერიტორიაზე (N 41° 34. 681` E 044° 22. 320; N 41° 34. 689` E 044° 22. 303; N 41° 34. 696` E 044° 22. 313). სასახლე წარმოადგენს საერო არქიტექტურის მნიშვნელოვან ძეგლს. მასზე არ ჩატარებულა გამაგრებითი ან საკონსერვაციო სამუშაოები, ამიტომ მის სიახლოვეს ბიძგების მიცემა სახიფათოა. რეკომენდაცია: სეისმოპროფილზე საძიებო სამუშაოების დროს 150 – 200 მ. მონაკვეთი გამოტოვებული უნდა იყოს. ეს მონაკვეთი სამანქანო გზის გასწვრივ N 41° 34. 730` E 044° 22. 365; N 41° 34. 713 E 044° 22. 376; N 41° 34. 693` E 044° 22. 389 GPS კოორდინატებს შორისაა მოქცეული.

6. V სეისმოპროფილი:

სოფ. ვაკეს 1314 წელს აგებული ეკლესია – (N 41° 36. 264 E 044° 28. 122; N 41° 36. 286 E 044° 28. 105; N 41° 36. 302 E 044° 28. 110). რეკომენდაცია: პროფილი უნდა დასცილდეს ძეგლს მინიმუმ 50 მ-ით. შესაძლებელია პროფილის ჩრდილოეთით გადაადგილება.

7. V სეისმოპროფილი:

დიდი თონეთის კვირაცხოვლის ეკლესია (GPS კოორდინატები: N 41° 40. 493` E 044° 25. 126; N 41° 40. 475` E 044° 25. 125; N 41° 40. 502` E 044° 25. 134). სალოცავს პროფილი უნდა დაშორდეს მინიმუმ 50 მ-ით. რეკომენდაცია: IV სეისმოპროფილის გადატანა შესაძლებელია აღმოსავლეთით.

8. VII სეისმოპროფილი:

ძველი ზირბითის სამი ეკლესია (წმ.მარინეს დარბაზული ეკლესია, თულაშვილების კარის ეკლესია და ღვთისმშობლის ეკლესია) GPS კოორდინატები: N 41° 38. 026 E 044° 34. 049; N 41° 38. 014 E 044° 34. 069; N 41° 38. 408 E 044° 33. 925; N 41° 38. 416 E 044° 33. 916; N 41° 38. 347 E 044° 34. 059; N 41° 38. 352 E 044° 34. 069 უნდა დაშორდეს მინიმუმ 50 მ-ით. რეკომენდაცია: VII სეისმოპროფილის გადატანა შესაძლებელია ჩრდილო-აღმოსავლეთით.

9. VIII პროფილი:

ბეთანიის სამონასტრო კომპლექსი (GPS კოორდინატები: N 41° 41. 416 E 044° 36. 642; N 41° 41. 401 E 044° 36. 657; N 41° 41. 400 E 044° 36. 628; N 41° 41. 412 E 044° 36. 594). ქართული არქიტექტურის განსაკუთრებული ძეგლია და მის მიმდებარე ტერიტორიაზე სეისმური სამუშაოების ჩატარება არ შეიძლება. სეისმოპროფილი აუცილებლად უნდა ასცდეს ბეთანიის მონასტერს. რეკომენდაცია: საჭიროა ახალი მარშრუტის შემუშავება და შესაბამისად, მისი არქეოლოგიური დაზვერვა.

10. VIII სეისმოპროფილი

ელფიას წმ.გიორგის ეკლესია. GPS კოორდინატები: N 41° 38. 826 E 044° 37. 037; N 41° 38. 824 E 044° 37. 046; N 41° 38. 836 E 044° 37. 048; N 41° 38. 841 E 044° 37. 055 უნდა დაშორდეს მინიმუმ 50 მ-ით. რეკომენდაცია: VIII სეისმოპროფილის გადატანა შესაძლებელია სამხრეთით.

11. VIII და IX სეისმოპროფილების გადაკვეთა

ნახშირგორის ღვთისმშობლის ეკლესია GPS კოორდინატი: N41° 32. 248 E044° 37.189. ღვთისმშობლის დარბაზული ეკლესია მდებარეობს VIII და IX სეისმოპროფილების გადაკვეთაზე. რეკომენდაცია: ამ მონაკვეთზე გეოლოგიური საძიებო სამუშაოები უნდა ჩატარდეს ეკლესიიდან მინიმუმ 50 მეტრის დაშორებით, დასავლეთის ან აღმოსავლეთის მხარეს.

12. IX სეისმოპროფილი

დიდგორის მემორიალი. GPS კოორდინატები: N 41° 45. 644 E 044° 30. 582; N 41° 45. 582 E 044° 30. 309 წარმოადგენს საქართველოს ისტორიის ერთ-ერთი ყველაზე მნიშვნელოვანი გამარჯვების (დიდგორის ბრძოლა) აღმნიშვნელ მემორიალს. მისი ავტორია ცნობილი მოქანდაკე მ.ბერძენიშვილი. ძეგლი წარმოადგენს თანამედროვე ქართული კულტურის გამორჩეულ ობიექტს და მის სიხლოვეს მიზანშეწონილი არ არის სამუშაოების ჩატარება. რეკომენდაცია: IX სეისმოპროფილი მემორიალს უნდა დაშორდეს მინიმუმ 50 მ-ით. შესაძლებელია სეისმოპროფილის მიმართულების კორექტირება მემორიალის აღმოსავლეთით.

13. X სეისმოპროფილი:

გოსნარის ციკლოპური სიმაგრე და ნამოსახლარი (N 41° 40. 378 E 044° 17. 975; N 41° 40. 379 E 044° 17. 954; N 41° 40. 388 E 044° 17. 946; N 41° 40. 385 E 044° 17. 937. N 41° 40. 371 E 044° 17. 934; N 41° 40. 375 E 044° 17. 918; N 41° 40. 376 E 044° 17. 907; N 41° 40. 385 E 044° 17. 896; N 41° 40. 385 E 044° 17. 882; N 41° 40. 394 E 044° 17. 874). სიმაგრე წარმოადგენს არქიტექტურის უნიკალურ ძეგლს, რომელიც ძვ.წ. II-I ათასწლეულებს განეკუთვნება. ამ ეპოქის ქვის „ციკლოპური“ ნაგებობები იშვიათია და ამდენად განსაკუთრებულ ყურადღებას იქცევს. რეკომენდაცია: სეისმოპროფილი მაქსიმალურად უნდა დაშორდეს (მინიმუმ 100 მეტრით) კულტურული მემკვიდრეობის ობიექტს.

დასკვნა და რეკომენდაციები

1. § 2-ში ჩამოთვლილი კულტურული მემკვიდრეობის ძეგლებზე გამავალი სესმოსმპროფილები აუცილებლად მოითხოვს კორექტირებას. გადანაცვლება შეიძლება მოხდეს მითითებული მიმართულებების მიხედვით.
2. სამოქმედო არეალში ასევე გამოიყო რამდენიმე სენსიტური ზონა, სადაც კულტურული მემკვიდრეობის ძეგლების და ძეგლის ნიშნის მქონე ობიექტების განსაკუთრებული კონცენტრაცია შეინიშნება. ამ ზონებში არ არის აუცილებელი სესმოსმპროფილების კორექტირება, თუმცა გეოლოგიური საძიებო სამუშაოების დროს სასურველი იქნება მონიტორინგი არქეოლოგიის მიერ.

ეს ზონებია:

2.1. IV სესმოსმპროფილზე მოხისის ყორღანული ველი, სადაც დაფიქსირდა 12 ყორღანი. GPS კოორდინატები: N 41° 42. 275 E 044° 25. 478; N 41° 42. 273 E 044° 25. 491; N 41° 42. 298 E 044° 25. 516; N 41° 42. 302 E 044° 25. 542; N 41° 42. 302 E 044° 25. 552; N 41° 42. 315 E 044° 25. 515; N 41° 42. 320 E 044° 25. 508; N 41° 42. 312 E 044° 25. 532; N 41° 42. 311 E 044° 25. 584; N 41° 42. 319 E 044° 25. 602; N 41° 42. 327 E 044° 25. 596; N 41° 42. 565 E 044° 25. 572; N 41° 42. 391 E 044° 25. 590; N 41° 42. 394 E 044° 25. 608; N 41° 42. 411 E 044° 25. 564; N 41° 42. 414 E 044° 25. 558; N 41° 42. 561 E 044° 25. 781; N 41° 42. 569 E 044° 25. 776; N 41° 42. 774 E 044° 25. 785; N 41° 42. 553 E 044° 25. 811.

2.2. IV სესმოსმპროფილზე სენსიტურ ზონას წარმოადგენს სოფლების ქვემო ჩოჩეთისა და წინარეხის მიდამოები, სადაც შეინიშნება სამარხების განსაკუთრებული კონცენტრაცია [ობიექტები IV.2 და IV.3]. მონიტორინგის პროცესში ამ მიდამოებში დაფიქსირდა 37 ქვაყრილი და ბორცვი, თუმცა მათ გარდა აქ მდებარეობს გაცილებით მეტი სამარხი.

2.3. X სესმოსმპროფილზე ორბეთის მიდამოებში ანტიკური ხანის ნამოსახლარი; GPS კოორდინატები: N 41° 39. 824 E 044° 29. 914; N 41° 39. 814 E 044° 29. 893; N 41° 39. 806 E 044° 29. 874; N 41° 39. 802 E 044° 29. 848; N 41° 39. 794 E 044° 29. 839; N 41° 39. 781 E 044° 29. 831; N 41° 39. 624 E 044° 29. 729.

2.4. XI სესმოსმპროფილზე ბედენის პლატოს მონაკვეთი [ობიექტები XI.2; XI.3; XI.4], სადაც ბრინჯაოს ხანის ყორღანებია განთავსებული. სესმოსმპროფილის ზონაში დაფიქსირდა 37 პუნქტი, სადაც განთავსებულია ყორღანები. თუმცა, მათ გარდა ბედენის პლატოზე მდებარეობს გაცილებით მეტი ყორღანი.

3. მიუხედავად იმისა, რომ XV სესმოსმპროფილი არ გადის დასახლებულ პუნქტებზე, მისი აღმოსავლეთის მიმართულების ბოლო მონაკვეთი ემთხვევა მუხათგვერდის სასაფლაოს სამხრეთ-დასავლეთით მდებარე ველს, რომელიც არქეოლოგიურ ლიტერატურაში ცნობილია სამარხების სიმრავლით. სესმოსმპროფილი მიუყვება ყორღანულ ველზე

გამავალ უასფალტო გზას და მიუხედავად იმისა, რომ საფრთხეს არ უქმნის იქ არსებულ ყორღანებს, ამ მონაკვეთზე საჭიროა სიფრთხილე, რადგან ყორღანული ყრილები ფიქსირდება გზის სიახლოვეს. ამიტომ ჩვენი რეკომენდაციაა გეოლოგიური საძიებო სამუშაოები ჩატარდეს ფიქსირებული GPS კოორდინატებიდან 1-1.5 მ-ის დაშორებით.

4. § 1 მითითებული კოორდინატებზე (გარდა § 2-ში აღნიშნული ობიექტებისა) გეოლოგიური საძიებო სამუშაოები სასურველია შესრულდეს სეისმოპროფილიდან გადაუსვლელად ოდნავ მოცილებით და არა უშუალოდ GPS კოორდინატზე.

5. წარმოდგენილი დასკვნისა და რეკომენდაციების ზუსტად დაცვის შემთხვევაში გეოლოგიური საძიებო სამუშაოები კულტურული მემკვიდრეობის ობიექტებს საფრთხეს არ შეუქმნის.

ბიბლიოგრაფია

1. აბრამიშვილი. ნიკოლაიშვილი. რამიშვილი 1971. აბრამიშვილი რ., ნიკოლაიშვილი ვ., რამიშვილი ა. არქეოლოგიური გათხრები დიდმის ხეობაში. საქართველოს მეცნიერებათა აკადემიის მაცნე. ისტორიის, არქეოლოგიის, ეთნოგრაფიისა და ხელოვნების ისტორიის სერია. №2. თბილისი. 1971
2. აბრამიშვილი ... 1973. აბრამიშვილი რ., გოგაძე ე., თუშიშვილი ნ., კალანდაძე კ., მუსხელიშვილი დ., ნიკოლაიშვილი ვ., რამიშვილი ალ. დიდი თბილისის არქეოლოგიური ექსპედიციის ძირითადი შედეგები, საველე-არქეოლოგიური კვლევა-ძიება 1972 წელს. თბილისი. 1973
3. აფაქიძე ... 1987. Апакидзе А. М., Николайшвили В. В., Сихарулидзе А. Н., Садрадзе В. Г., Хецуриани Д. Г., Гиунашвили Г. Д., Иремашвили Ш. А. Результаты полевых изысканий в Мцхета, ПАИ в 1981 г. Тбилиси. 1987
4. აფაქიძე ... 1997. Апакидзе А. М., Николайшвили В. В., Сихарулидзе А. Н., Мелитаური К. Н., Гагошидзе Ю. М., Хецуриани Д. Г., Гиунашвили Г. Д., Манджгаладзе Г. Н., Нариманшвили Г. Н., Давლიანიძე Р. В., Садрадзе В. Г., Глonti Н. В., Иремашвили Ш. А. Археологические раскопки в Мцхета и её округе, ПАИ в 1984-1985 гг, Тбилиси. 1997
5. აფაქიძე ... 2004. აფაქიძე ა., ნიკოლაიშვილი ვ., გიუნაშვილი გ., დავლიანიძე რ., ნარიმანიშვილი გ. და სხვ. მცხეთის ექსპედიცია, საველე-არქეოლოგიური კვლევა-ძიება 1990-1992 წლებში (მოკლე ანგარიშები), თბილისი. 2004
6. ბერაძე 1980. ბერაძე ე. ადრეანტიკური ხანის ორმოსამარხები „ქასრაანთ მიწების“ სამაროვნიდან, კავთისხევის არქეოლოგიური ძეგლები. თბილისი 1980
7. ბერიძე 1959. ბერიძე ვ. მაღალაძეთა ეკლესია, ქართული ხელოვნება №5. თბილისი 1959
8. გაგოშიძე 1972. გაგოშიძე ი. ქსნის არქეოლოგიური ექსპედიცია, არქეოლოგიური კვლევა-ძიება საქართველოში 1971 წელს. თბილისი. 1972
9. გიორგობიანი. გვასალია 1990. გიორგობიანი კ. გვასალია ჯ. თელოვანი. საქართველოს ისტორიისა და კულტურის ძეგლთა აღწერილობა. ტ. V. თბილისი. 1990
10. გვასალია 1990. გვასალია ჯ. ბევრეთი. საქართველოს ისტორიისა და კულტურის ძეგლთა აღწერილობა. ტ. V. თბილისი. 1990
11. დავლიანიძე. ნარიმანიშვილი 2011. დავლიანიძე რ., ნარიმანიშვილი გ., და სხვ. არქეოლოგიური გათხრები სოფ. ხადიკსა და ბზისწყლის ხეობაში. – ძიებანი საქართველოს არქეოლოგიაში, № 20. თბილისი. 2011
12. დვალი 1990. დვალი თ. წინარეხი, საქართველოს ისტორიისა და კულტურის ძეგლთა აღწერილობა. ტ. V. თბილისი. 1990
13. თაყაიშვილი 1913. Такайшвили Е. С. Археологические экскурсии, разыскания и заметки, “Известия кавказского отделения Императорского Московского археологического общества”. вып. III. Тифлис. 1913
14. თუშიშვილი. ამირანაშვილი. ბერძენიშვილი. თოდრია. მირცხულავა 1974. თუშიშვილი ნ. ამირანაშვილი ჯ. ბერძენიშვილი დ. თოდრია თ. მირცხულავა გ. აღგეთის ხეობის არქეოლოგიური ექსპედიციის მუშაობის ძირითადი შედეგები, საველე-არქეოლოგიური კვლევა-ძიება 1973 წელს. თბილისი. 1974

15. ლორთქიფანიძე 1935. ლორთქიფანიძე ი. ქვემო ქართლი XVIII ს-ის პირველ მეოთხედში, წ. I-II, თბილისი. 1935
16. მარგიშვილი 1992. მარგიშვილი ს. ანტიკური ხანის მდიდრული სამარხები ალგეთის ხეობიდან. თბილისი. 1992
17. მარღიშვილი 1990. მარღიშვილი ს. ენაგეთის სამაროვანი. “ძეგლის მეგობარი”. №1. თბილისი. 1990
18. მარჯანიძე 1990-მარჯანიძე ნ. წინარეხი. საქართველოს ისტორიისა და კულტურის ძეგლთა აღწერილობა. ტ. V. თბილისი. 1990
19. მახარაძე 1994. მახარაძე ზ. ციხიაგორას მტკვარ-არაქსული ნამოსახლარი. თბილისი. 1994
20. მგალობლიშვილი 1990. მგალობლიშვილი მ. წინარეხი. საქართველოს ისტორიისა და კულტურის ძეგლთა აღწერილობა. ტ. V. თბილისი. 1990
21. მელიქსეთ-ბეგი 1938. მელიქსეთ-ბეგი ლ. მეგალითური კულტურა საქართველოში. თბილისი. 1938
22. ნაკაიძე 1980-ნაკაიძე ნ. ძვ. წ. IV-III სს. ქვევრსამარხები „დაჭრილების“ სამაროვნიდან, კავთისხევის არქეოლოგიური ძეგლები. თბილისი. 1980
23. საყვარელიძე 1975. საყვარელიძე თ. ნიზბისის წმ. ნიკოლოზის ეკლესიის დათარიღებისათვის. “ძეგლის მეგობარი”. №38. თბილისი. 1975
24. უგრელიძე 1960. უგრელიძე ნ. ნატბეურისა და ორბეთის მინის საწარმოთა თხრის ანგარიში. სამეცნიერო სესია მიძღვნილი საქართველოში 1959 წ. ჩატარებული საველე-არქეოლოგიური კვლევა-ძიების შედეგებისადმი. თბილისი. 1960
25. ციციშვილი 1980. ციციშვილი ი. მატერიალური კულტურის ძეგლები ქვემო ქართლის ისტორიულ-არქეოლოგიური ექსპედიციის მასალების მიხედვით, “ძეგლის მეგობარი”. №53, 1980
26. ცქიტიშვილი 2003. ცქიტიშვილი გ. ციხიაგორას სატაძრო კომპლექსი. თბილისი. 2003
27. ჩუბინაშვილი 1972-Чубинашвили Н. Г. Хандиси. Тбилиси. 1972
28. ჯინჯისაშვილი 1980. ჯინჯისაშვილი გ. ძვ. წ. I და ახ. წ. I სს. ქვევრსამარხები საყვარელიძის სერის სამაროვნიდან, კავთისხევის არქეოლოგიური ძეგლები. თბილისი. 1980
29. Такайшвили 1905. Такайшвили Е. Археологические экскурсии, разыскания и заметки, вып. II, Тифлис. 1905
30. Шмерлиг 1969. Шмерлиг Р. Архитектурные памятники района древних селений Адзикви и Бза. – მეცნიერებათა აკადემიის „მაცნე“, № 2. თბილისი. 1969

ဝိညာဉ်ပျော်ရွှင်ခြင်း



1. XIa ბლოკის ტოპორუკა სეისმოპროფილების აღნიშვნით

სურ.



სურ.2. II სეისმოპროფილის ტოპორუკა
 კულტურული მემკვიდრეობის ობიექტების აღნიშვნით



სურ.3. ბედიანის სამაროვანი (ობიექტი II-1). სართო ხედი სამხრეთიდან.



სურ.4. ბედიანის სამაროვანი (ობიექტი II-1). ქვაყუთის ხედი.



სურ.5. ბედიანის წმ. გიორგის ეკლესია (ობიექტი II-2).



სურ.6. ჩათახის ნასოფლარი (ობიექტი II-3).



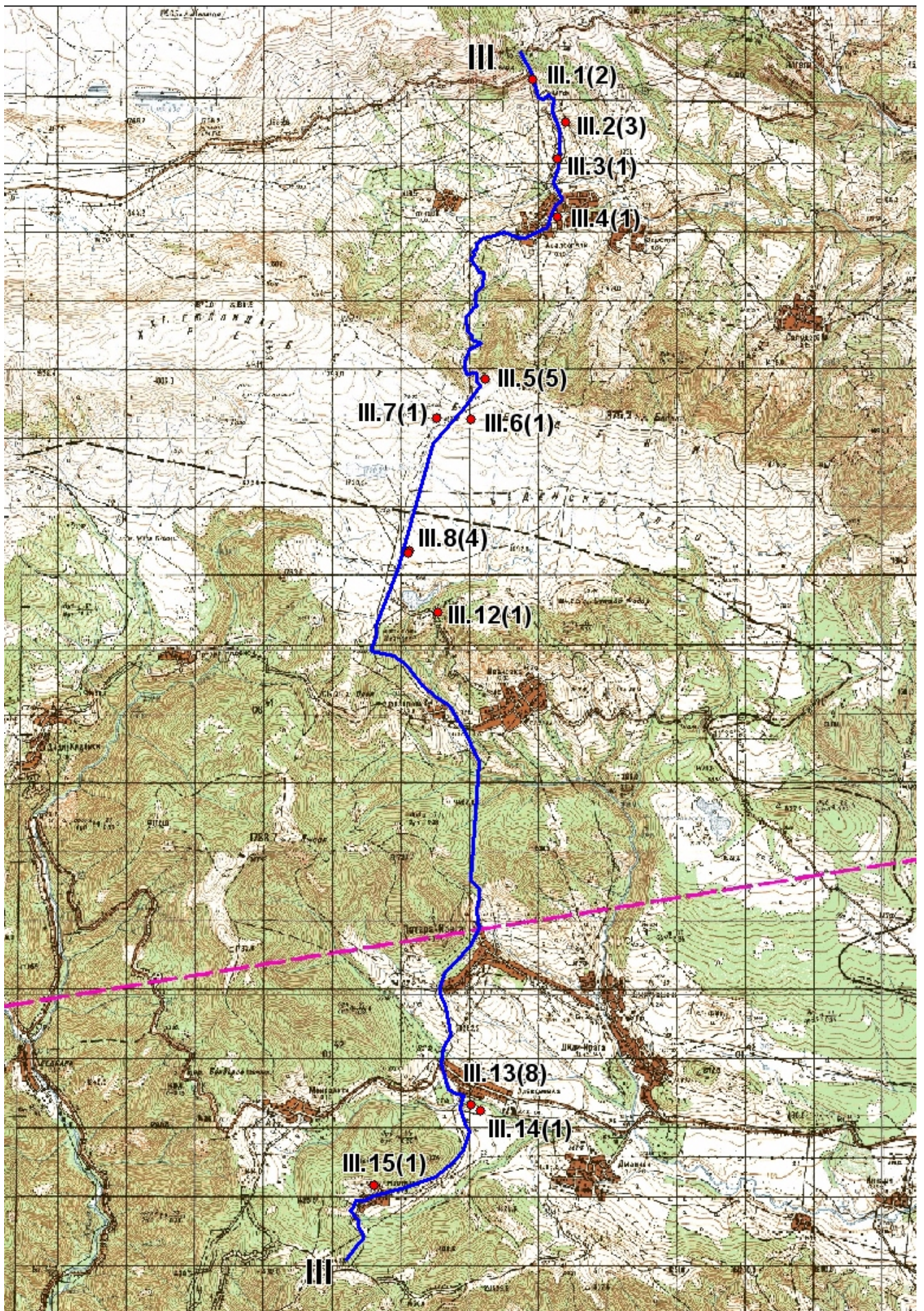
სურ.7. ჩათახის ნასოფლარი (ობიექტი II-3). ნაგებობის ნაშთი.



სურ.8. ჩათახის ნასოფლარი (ობიექტი II-3). სახლის კედლი.



სურ.9. ჩათახის ნასოფლარი (ობიექტი II-3). ზღუდის ნაშთი.



სურ.10. III სეისმოპროფილის ტოპორუკა
კულტურული მემკვიდრეობის ობიექტების აღნიშვნით



სურ.11. ახალსოფლის წმ. ბარბარეს ეკლესია (ობიექტი III-1).



სურ.12. ახალსოფლის გორანამოსახლარი (ობიექტი III-2).



სურ.13. ახალსოფლის გორანამოსახლარი (ობიექტი III-2). დეტალი.



სურ.14. მენჭირი (ობიექტი III-3) ახალსოფლისაკენ მიმავალი გზის პირას.



სურ.15. ახალსოფლის წმ. დვთისმშობლის ეკლესია (ობიექტი III-4).



სურ.16. ახალსოფლიდან ბედენის პლატოსაკენ მიმავალი გზის მონაკვეთი. გამაგრების სისტემა უღელტეხილის ყელთან (ობიექტი III-5).



სურ.17. ახალსოფლიდან ბედენის პლატოსაკენ მიმავალი გზის მონაკვეთი. გამაგრების სისტემა უღელტეხილის ყელთან (ობიექტი III-5). დეტალი.



სურ.18. ყორღანი ბაქო-თბილისი-ჯეიჰანის ენერგოკორიდორის სიახლოვეს (ობიექტი III-6).



სურ.19. ყორღანი ბედენის პლატოზე (ობიექტი III-7).



სურ.20. ყორღანი ბედენის პლატოზე რკინიგზის სამხრეთით (ობიექტი III-8).



სურ.21. ყორღანი ბედენის პლატოზე (ობიექტი III-9).



სურ.22 ყორღანი ბედენის პლატოზე, ვეზიროვკის ტბასთან (ობიექტი III-10).



სურ.23. ყორღანი ბედენის პლატოზე, ვეზიროვკის ტბასთან (ობიექტი III-11).



სურ.24. ყორღანი ბედენის პლატოზე, ვეზიროვკის ტბის სამხრეთით (ობიექტი III-12).



სურ.25. დრიანეთის ნასოფლარი, სოფ. ალექსეევკის სამხრეთით (ობიექტი III-13).



სურ.26. დრიანეთის ნასოფლარი, ეკლესია (ობიექტი III-14).



1



2

სურ.27.

1. ბრინჯაოს სამაჯური ჩხიკეთას წმ.სამების ეკლესიასთან მდებარე სამაროვნიდან
2. კერამიკა დრიანეთის შუა საუკუნეების ნასოფლარიდან



სურ.28. სოფ. ნაფთიანი, ეკლესია (ობიექტი III-15).



სურ.29. სოფ. ნაფთიანი, ეკლესია (ობიექტი III-15). დეტალი.



სურ. 30 სეისმოპროფილის ტოპორუკა კულტურული მემკვიდრეობის ობიექტების აღნიშვნით



სურ.31. სამარხი. კასპი-კავთისხევის გზა (ობიექტი IV.1.1)



სურ.32. სამარხი. კასპი-კავთისხევის გზა (ობიექტი IV.1. 2)



სურ.33. სამარხი. კასპი-კავთისხავევის გზა (ობიექტი IV.1. 3)



სურ.34. სამარხი. კასპი-კავთისხავევის გზა (ობიექტი IV.1. 4)



სურ.35. სამარხი. ქვემო ჩონეთი (ობიექტი IV.2. 2)



სურ.36. სამარხი. ქვემო ჩონეთი (ობიექტი IV.2. 4)



სურ.37. სამარხი. ქვემო ნიქეთი (ობიექტი IV.2. 10)



სურ.38. სამარხი. ქვემო ნიქეთი (ობიექტი IV.2. 13)



სურ.39. სამარხი. ქვემო ჩოხეთი (ობიექტი IV.2. 14)



სურ.40. სამარხი. ქვემო ჩოხეთი (ობიექტი IV.2. 16)



სურ.41. სამარხი. ქვემო ჩოჩეთიდან წინარეხის გზაზე (ობიექტი IV.3. 1)



სურ.42. სამარხი. ქვემო ჩოჩეთიდან წინარეხის გზაზე (ობიექტი IV.3. 2)



სურ.43. სამარხი. ქვემო ჩონეთიდან წინარეხის გზაზე (ობიექტი IV.3. 4)



სურ.44. სამარხი. ქვემო ჩონეთიდან წინარეხის გზაზე (ობიექტი IV.3. 5)



სურ.45. სამარხი. ქვემო ჩოხეთიდან წინარეხის გზაზე (ობიექტი IV.3. 6)



სურ.46. სამარხი. ქვემო ჩოხეთიდან წინარეხის გზაზე (ობიექტი IV.3. 13)



სურ.47. სამარხი. ქვემო ჩოხეთიდან წინარეხის გზაზე (ობიექტი IV.3. 17)



სურ.48. სამარხი. ქვემო ჩოხეთიდან წინარეხის გზაზე (ობიექტი IV.3. 18)



სურ.49. სამარხი. ქვემო ჩოჩეთიდან წინარეხის გზაზე (ობიექტი IV.3. 19)



სურ.50. წინარეხი. XIX საუკუნის სასაფლაო (ობიექტი IV.4)



სურ.51. წინარეხი. ნამოსახლარი მაღალანთ ეკლესიის გზაზე (ობიექტი IV.5)



სურ.52. წინარეხი. ნასოფლარი მაღალანთ ეკლესიის მიმდებარე ტერიტორიაზე (ობიექტი IV.6)



სურ.53. წინარეხი. მაღალანთ ეკლესიის სამრეკლო(ობიექტი IV.7)



სურ.54. წინარეხი. მაღალანთ ეკლესია (ობიექტი IV.7)



სურ.55. სალოცავი ნიში. წინარეხი-ბოტისის გზა (ობიექტი IV.8)



სურ.56 ნასოფლარი ბოტისის თავზე (ობიექტი IV. 9)



სურ.57. ნასოფლარი. ბოტისის თაფზე. დეტალი (ობიექტი IV.9)



სურ.58. დვთისმშობლის ეკლესიის ნანგრევები. ბოტისი. (ობიექტი IV.10)



სურ.59. მოხისის ყორღანული ველი (ობიექტი IV-11-11).



სურ.60. მოხისის ყორღანული ველი (ობიექტი IV-11-7).



სურ.61. მოხისის ყორღანული ველი (ობიექტი IV-11-5).



სურ.62. დიდი თონეთი. ქვაფენილიანი ნავზაური (ობიექტი IV-12).



სურ.63. დიდი თონეთი. კვირაცხოვლის ეკლესია (ობიექტი IV-13).



სურ.64. დიდი თონეთი. ყორღანი №1 (ობიექტი IV-14).



სურ.65. დიდი თონეთი. ყორღანი №2 (ობიექტი IV-15).



სურ.66. საფუზრების ეკლესია (ობიექტი IV-16).



სურ.67. ქვაყრილი ბედენის პლატოს დასაწყისში (ობიექტი IV-17).



სურ.68. ნასოფლარი თამარ მეფის სასახლის ჩრდილოეთით (ობიექტი IV-18).



სურ.69. ნამოსახლარი თამარ მეფის სასახლეხთან (ობიექტი IV-19).



სურ.70. თამარ მეფის სასახლე (ობიექტი IV-20).



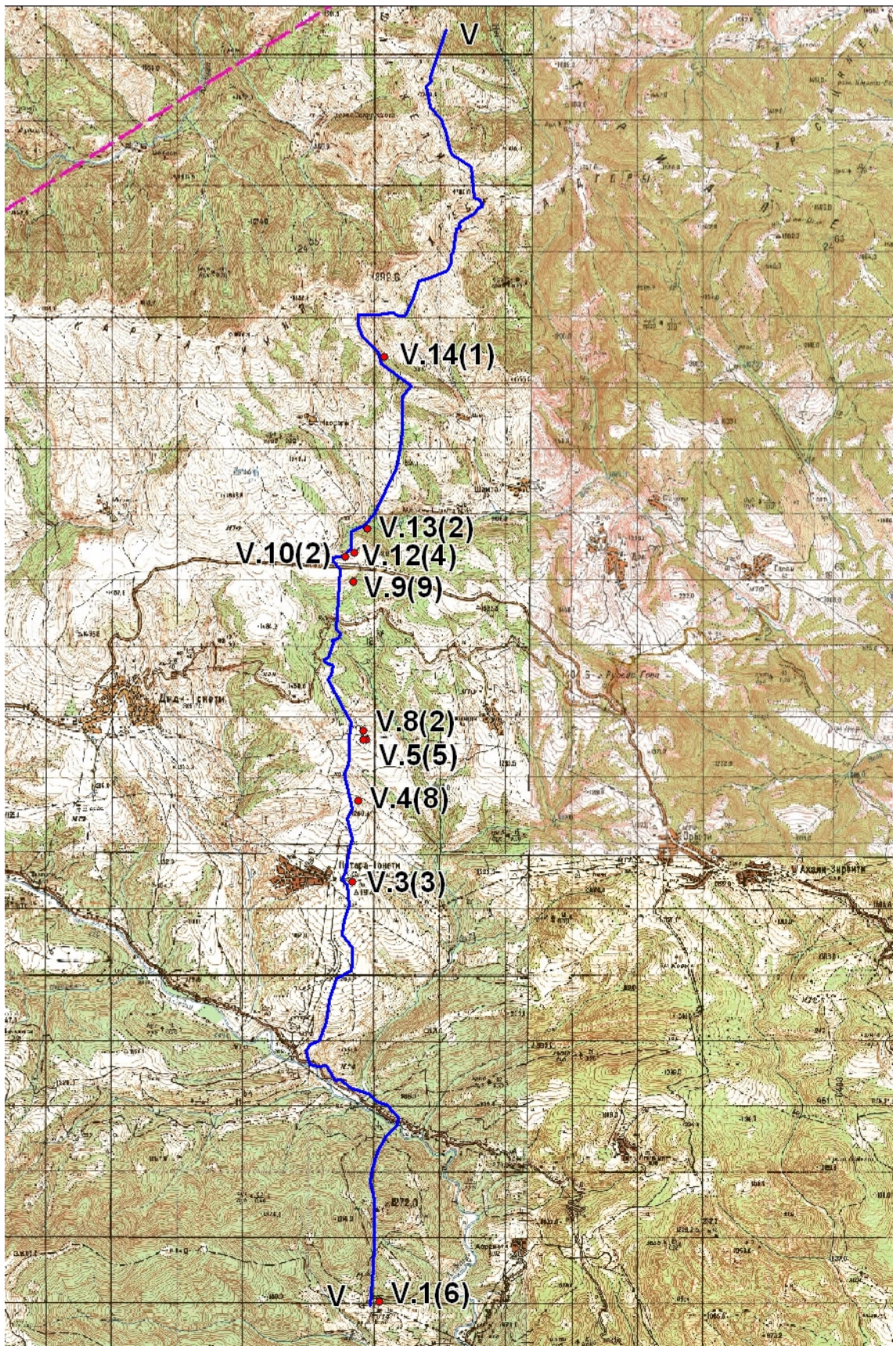
სურ.71. ნასოფლარი ქ. თეთრიწყაროდან ბედენის პლატოსაკენ მიმავალი გზის პირზე (ობიექტი IV-21). დეტალი.



სურ.72. ნასოფლარი ქ. თეთრიწყაროდან ბედენის პლატოსაკენ მიმავალი გზის პირზე (ობიექტი IV-21).



სურ.73. კერამიკა. ქ. თეთრიწყაროდან ბედენის
პლატოსაკენ მიმავალ ნასოფლარიდან



სურ. 74. V სეისმოპროფილის ტოპორუკა კულტურული მემკვიდრეობის ობიექტების აღნიშვნით



სურ.75. ვაკის წმ. გიორგის ეკლესია (ობიექტი V-1).



სურ.76. ვაკის ნასოფლარის და წმ. გიორგის ეკლესიის ხედი (ობიექტი V-2).



სურ.77. პატარა თონეთი. ნამოსახლარი (ობიექტი V-3).



სურ.78. პატარა თონეთი. შუა საუკუნეების ნაგზაური (ობიექტი V-4).



სურ.79. პატარა თონეთი. კვირაცხოვლის ეკლესია და ნასოფლარი (ობიექტი V-5 და V-6).



სურ.80. პატარა თონეთი. ნასოფლარი კოლთა (ობიექტი V-7).



სურ.81. პატარა თონეთი. ყორღანი (ობიექტი V-8).



სურ.82. პატარა თონეთი. ყორღანული ველი (ობიექტი V-9-4).



სურ.83. პატარა თონეთი. ყორღანული ველი (ობიექტი V-9-5).



სურ.84. პატარა თონეთი. ყორღანული ველი (ობიექტი V-9-7).



სურ.85. პატარა თონეთი. ყორღანული ველი (ობიექტი V-9-9).



სურ.86. სამლოცველო - ნიში (ობიექტი V-10).



სურ.87. ყორღანი, სამლოცველო - ნიშთან (ობიექტი V-11).



სურ.88. ნასოფლარი, სამლოცველო - ნიშთან (ობიექტი V-12).



სურ.89. XIX ს-ის სასაფლაო, ნასოფლარის დასაველეთით (ობიექტი V-13).



სურ.90. ყორღანი, დიდგორი – შამთის გზაზე (ობიექტი V-14).



სურ.91. VI სეისმოპროფილის ტოპორუკა კულტურული მემკვიდრეობის ობიექტების აღნიშვნით



სურ.92. დარბაზული ეკლესია. ქვემო ნიხვისი (ობიექტი VI.1)



სურ.93. დარბაზული ეკლესია. ქვემო ნიხვისი (ობიექტი VI.2)



სურ.94. XIX საუკუნის სასაფლაო. ქვემო ნიხისი (ობიექტი VI.3)



სურ.95. ციციშვილების კოშკი. ქვემო ნიხისი (ობიექტი VI.4)



სურ.96. ყორღანული ყრილი. ქვემო ნიჩბისიდან დიდგორის გზა (ობიექტი VI. 5-1)



სურ.97. ყორღანული ყრილი. ქვემო ნიჩბისიდან დიდგორის გზა (ობიექტი VI. 5-2)



სურ.98. ყორღანული ყრილი. ქვემო ნიხბისიდან დიდგორის გზა (ობიექტი VI. 5-3)



სურ.99. დიდგორის მემორიალის დეტალი. მებუკე (ობიექტი VI. 6)



სურ.100. ყორღანი, დიდგორიდან სოფ. ვანათისკენ მიმავალ გზაზე (ობიექტი VI-7-1).



სურ.101. ყორღანი, დიდგორიდან სოფ. ვანათისკენ მიმავალ გზაზე (ობიექტი VI-7-2).



სურ.102. ყორღანი, ამლევოდან ორბუთოსაკენ მიმავალ გზაზე (ობიექტი VI-8).



სურ.103. ყორღანი, ამლევოდან ორბუთოსაკენ მიმავალ გზაზე (ობიექტი VI-9).



სურ.104. ყორღანი, ამღვევიდან ორბეთისაკენ მიმავალ გზაზე (ობიექტი VI-10).



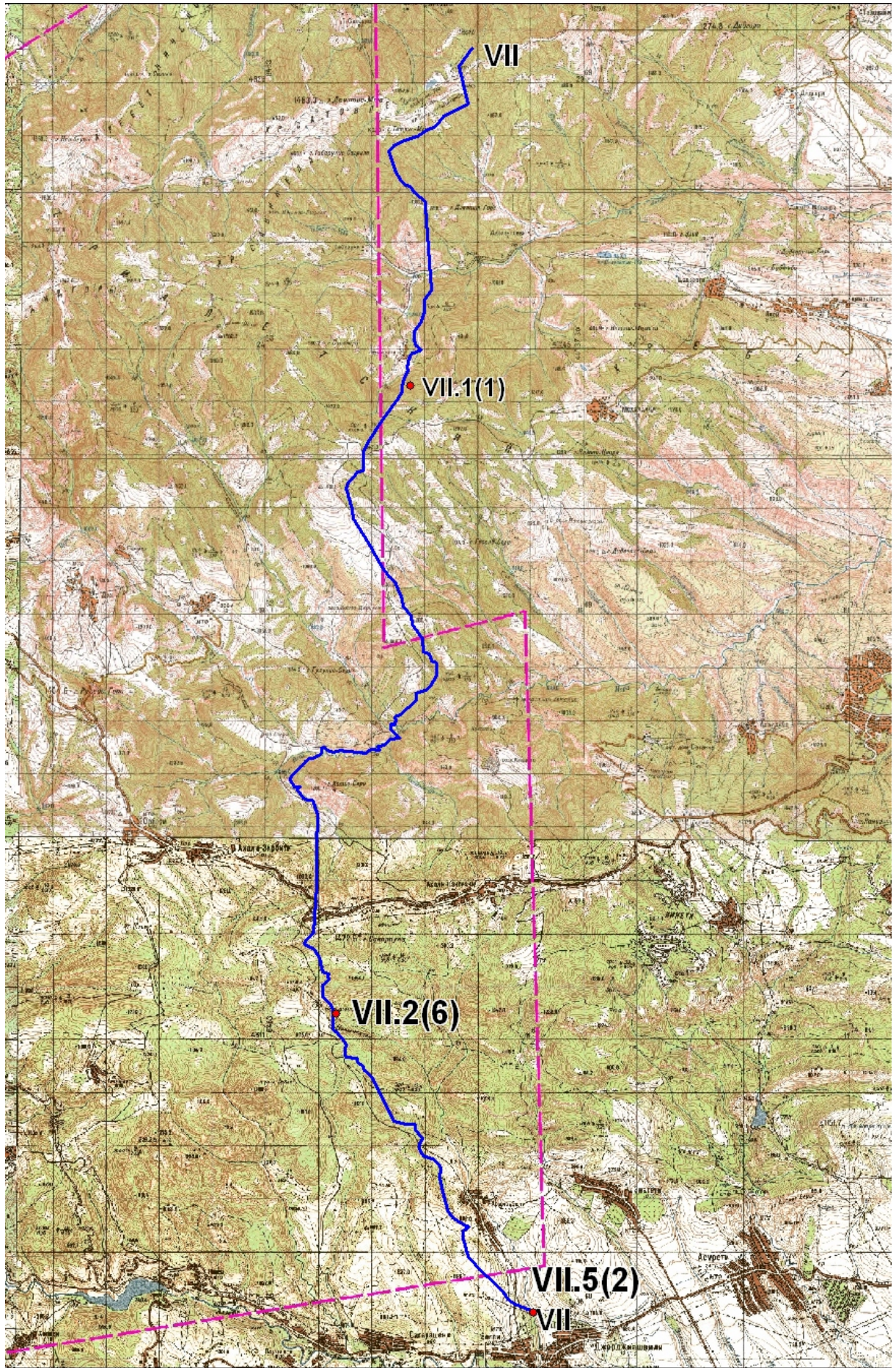
სურ.105. ყორღანი, ამღვევიდან ორბეთისაკენ მიმავალ გზაზე (ობიექტი VI-11).



სურ.106. ნასოფლარი, ამლევთან ორბეთისაკენ მიმავალ გზაზე (ობიექტი VI-12).



სურ.107. ბევრეთი. წმ.თეკლას საფანე (ობიექტი VII.1)



სურ.108. VII სეისმორეზილენტის ტოპორუკა კულტურული მემკვიდრეობის ობიექტების აღნიშვნით



სურ.109 ძველი ზირბითი. თულაშვილების კარის ეკლესია (ობიექტი VII-2)



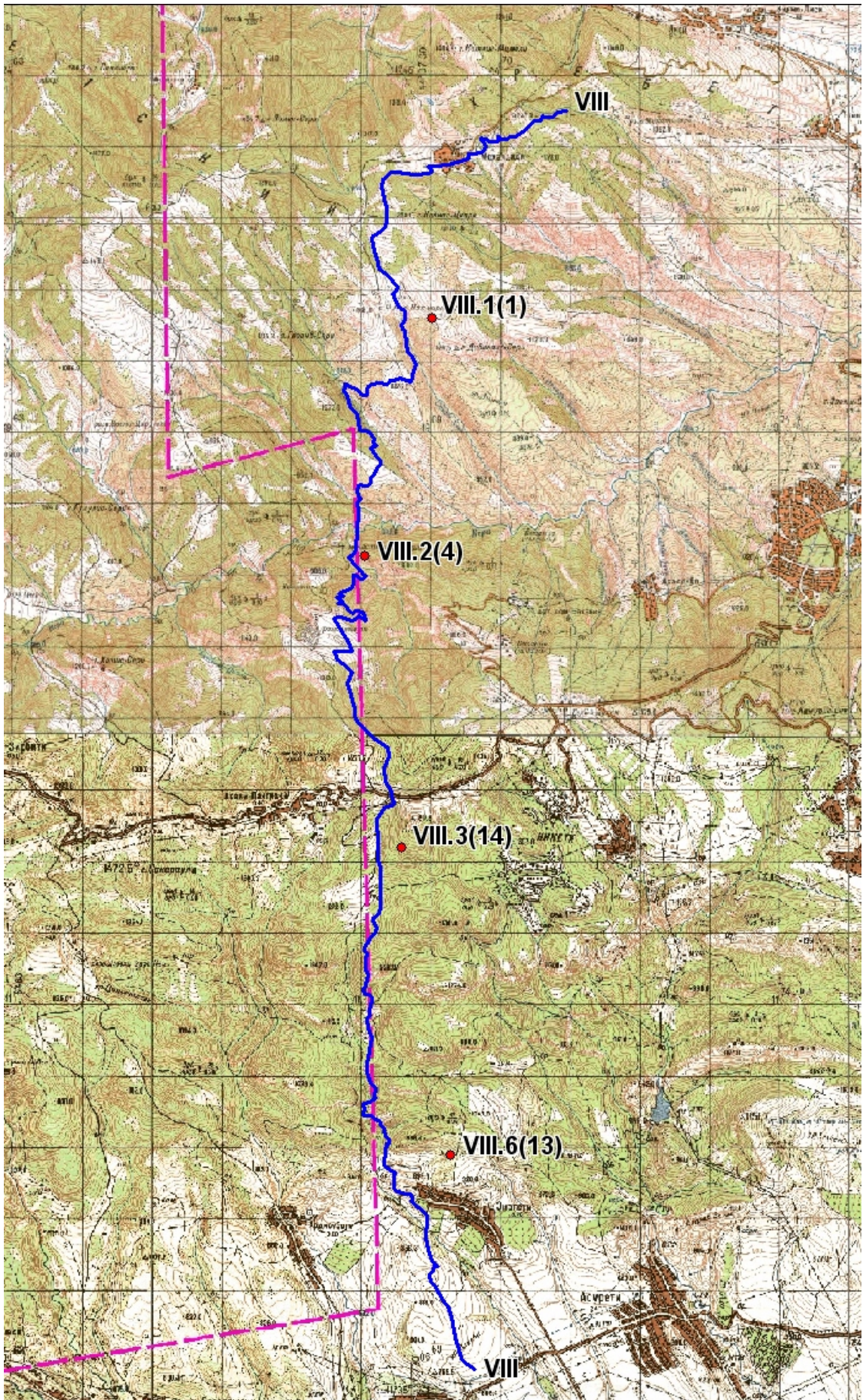
სურ.110. ძველი ზირბითი. ღთისმშობლის ეკლესია (ობიექტი VII-3)



სურ.111. ძველი ზირბითი. წმ. მარიაშის ეკლესია (ობიექტი VII-4).



სურ.112. ბოგვის წმ. გიორგის ეკლესია (ობიექტი VII-5).



სურ.113. VIII სესმობროფილის ტობორუკა კულტურული მემკვიდრეობის ობიექტების აღნიშვნით



სურ.114.ნახშირგორი. ღვთისმშობლის ეკლესია (ობიექტი VIII. 1)
იგივე ობიექტი IX.6.



სურ.115. ბეთანიის მონასტერი. საერთო ხედი (ობიექტი VIII. 2).



სურ.116. ბეთანიის მონასტერი. (ობიექტი VIII. 2).



სურ.117. ელფია, ყორღანი 1 (ობიექტი VIII. 3-1).



სურ.118. ელფია, ყორღანი 2 (ობიექტი VIII. 3-2).



სურ.119. ელფია, ყორღანი 3 (ობიექტი VIII. 3-3).



სურ.120. ელფია, ანტიკური ხანის ნამოსახლარი (ობიექტი VIII. 4).



სურ.121. ელფია, წმ. გიორგის ეკლესია (ობიექტი VIII. 5).



სურ.122. ელფია, ანტიკური ხანის ნამოსახლარი (ობიექტი VIII-3). კერამიკა.



სურ.123. ენაგეთი, ნაკლესიარი (ობიექტი VIII. 6).



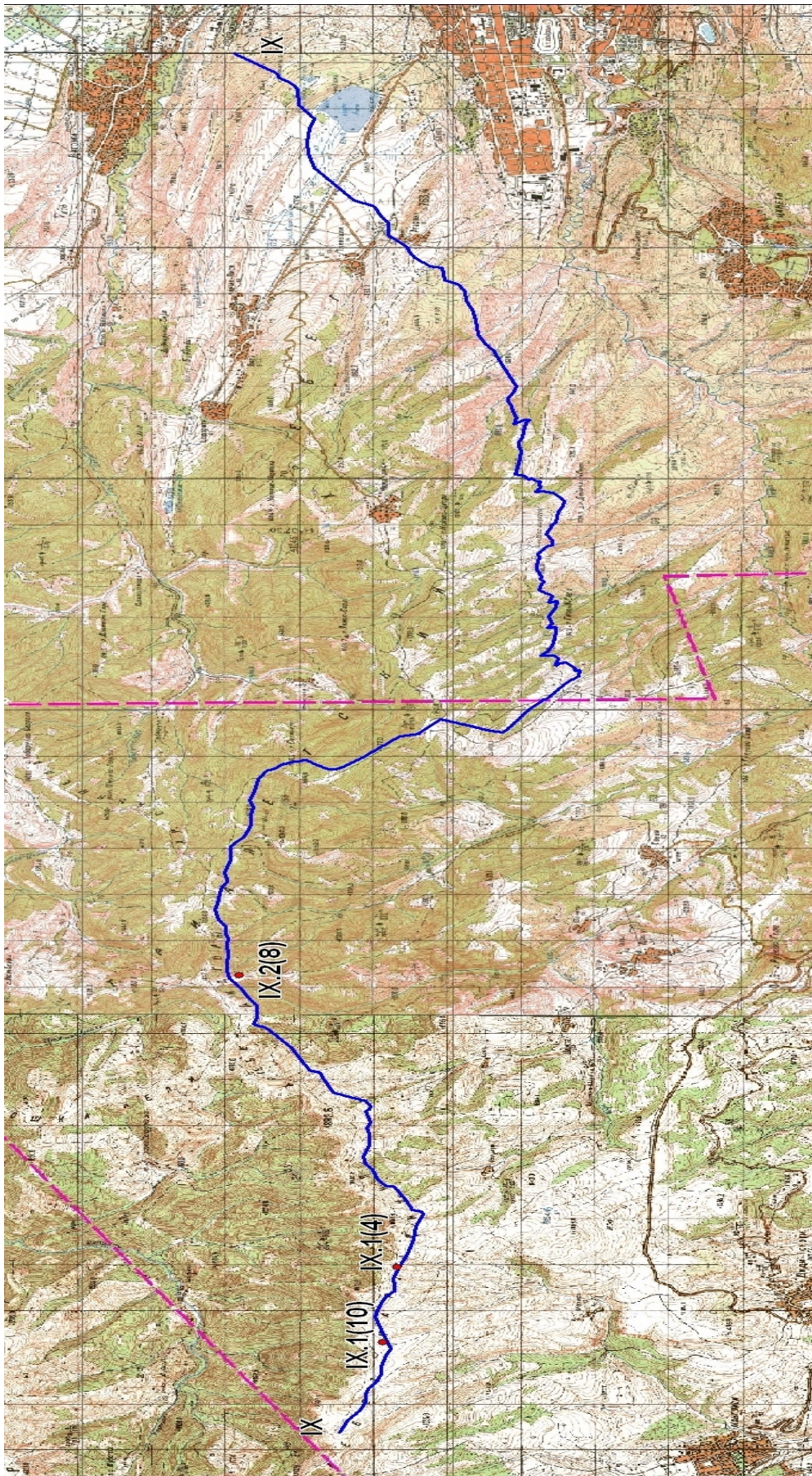
სურ.124. ენაგეთი, ნაკლესიარი (ობიექტი VIII. 7).



სურ.125. ენაგეთი, შუა საუკუნეების ნასოფლარი (ობიექტი VIII. 8).



სურ.126. ენაგეთი, წმ. გიორგის ეკლესია (ობიექტი VIII. 9).



სურ. 127. IX სეისმოპროფილის ტოპორუკა კულტურული მემკვიდრეობის ობიექტების აღნიშვნით



სურ.128. ყორღანი, დიდგორიდან მოხისისაკენ მიმავალ გზაზე (ობიექტი IX-1-1).



სურ.129. ყორღანი, დიდგორიდან მოხისისაკენ მიმავალ გზაზე (ობიექტი IX-1-3).



სურ.130. ყორღანი, დიდგორიდან მოხისისაკენ მიმავალ გზაზე (ობიექტი IX-1-5).



სურ.131. ყორღანი, დიდგორიდან მოხისისაკენ მიმავალ გზაზე (ობიექტი IX-1-13).



სურ.132. ყორღანი, დიდგორიდან მოხისისაკენ მიმავალ გზაზე (ობიექტი IX-1-14).



სურ.133. ყორღანი, დიდგორის მემორიალთან (ობიექტი IX-2-2).



სურ.134. ყორღანი, დიდგორის მემორიალთან (ობიექტი IX-2-3).



სურ.135. ყორღანი, დიდგორის მემორიალთან (ობიექტი IX-2-4).



სურ.136. დიდგორის მემორიალი (ობიექტი IX-3).



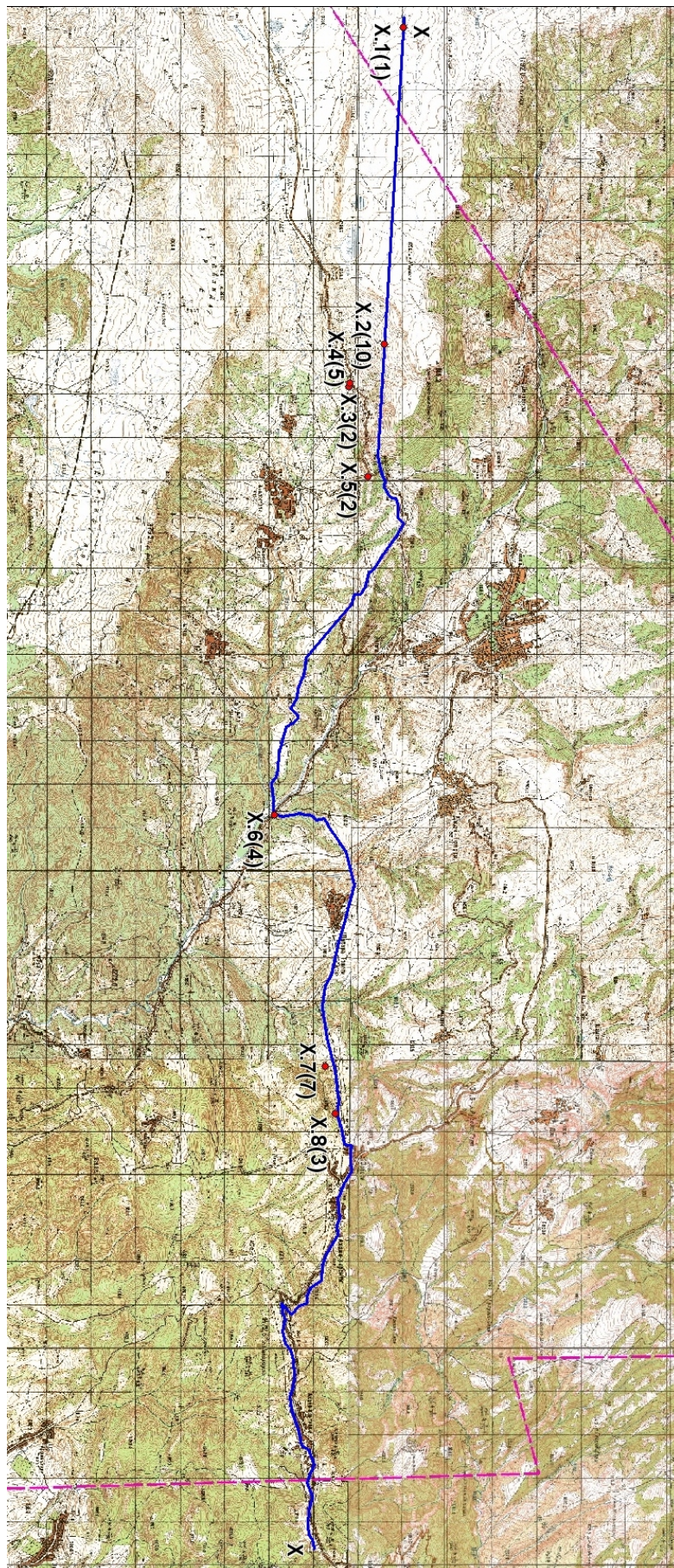
სურ.137. ყორღანი, დიდგორის მემორიალთან ტყის პირას (ობიექტი IX-4).



სურ.138. ნამოსახლარი. ნახშირგორი (ობიექტი IX. 5)



სურ.139. ღვთისმშობლის ეკლესია. ნახშირგორი (ობიექტი IX.6)
იგივე ობიექტი VIII.1



სურ. 140. X სესმოროვილის ტოპორუკა კულტურული მემკვიდრეობის ობიექტების აღნიშვნით



სურ.141. ნამოსახლარი ბარეთის ტბასთან (ობიექტი X-1).



სურ.142. გონნარის „ციკლოპური“ ნამოსახლარი (ობიექტი X-2).



სურ.143. გოსნარის „ციკლოპური“ ნამოსახლარი (ობიექტი X-2). დეტალი.



სურ.144. გოსნარის „ციკლოპური“ ნამოსახლარი (ობიექტი X-2). დეტალი.



სურ.145. გოხნარი. აძიკვის წმ. გიორგის ეკლესია (ობიექტი X-3).



სურ.146. გოხნარი. აძიკვის ნასოფლარი და წმ. გიორგის ეკლესია (ობიექტი X-3 და X-4).



სურ.147. ახალსოფლის წმ. ბარბარეს ეკლესია
(ობიექტი X-5, იგივეა რაც ობიექტი III-1).



სურ.148. ალგეთისპირა ნასოფლარი (ობიექტი X-6).



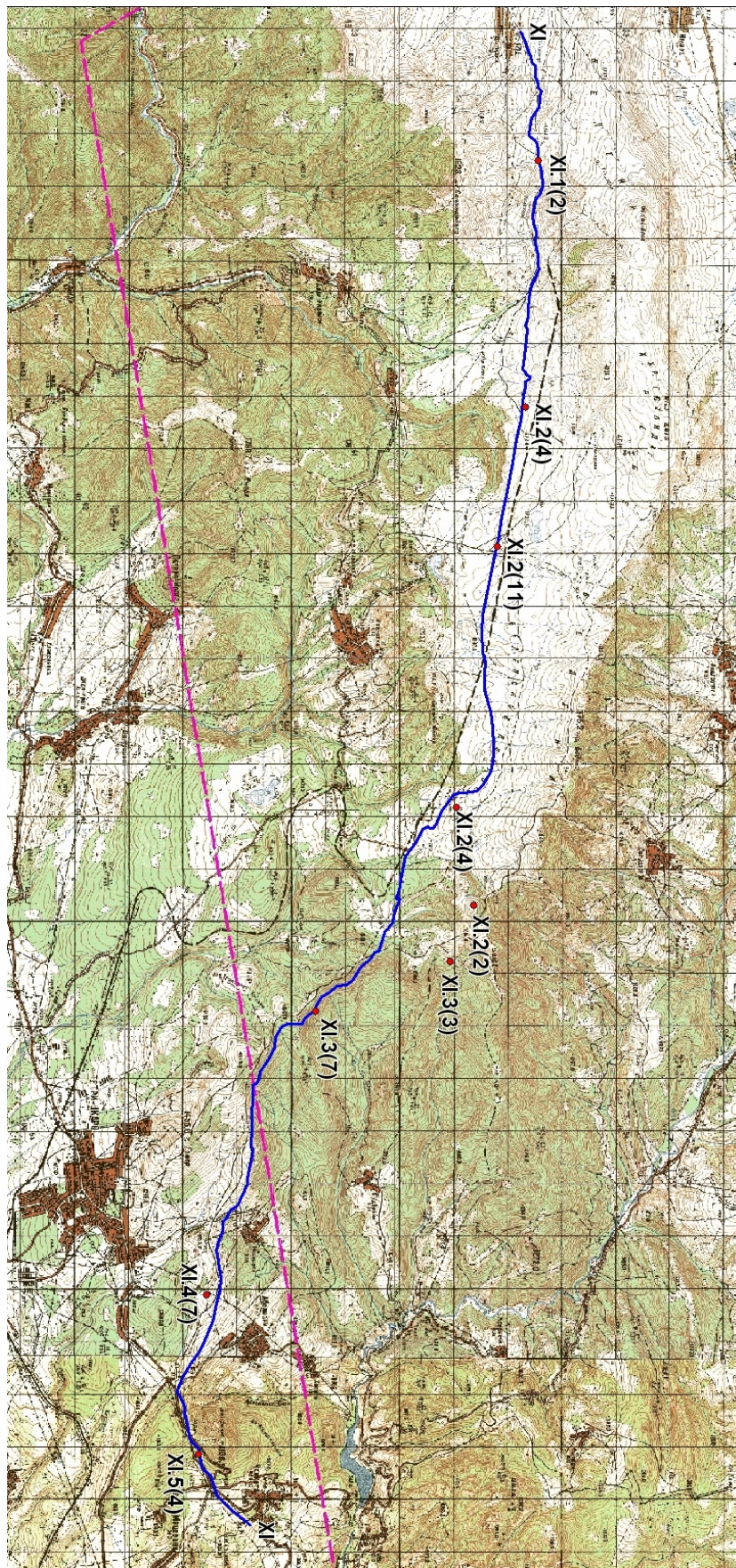
სურ.149. ორბეთი. ტირნახის ნამოსახლარი (ობიექტი X-7)



სურ.150. ორბეთი. წმ. გიორგის ეკლესია (ობიექტი X-8).



სურ.151. ორბეთი. ტირნახის ნამოსახლარი (ობიექტი X-7).
ანტიკური ხანის კერამიკა.



სურ.152. XI სეისმოპროვიდის ტოპორუკა კულტურული მემკვიდრეობის ობიექტების აღნიშვნით



სურ.153. შუა საუკუნეების ნაგზაური ხორხების გადასასვლელთან (ობიექტი XI-1).



სურ.154. ბედენის ყორღანული ველი (ობიექტი XI-2-2).



სურ.155. ბედენის ყორღანული ველი (ობიექტი XI-2-9).



სურ.156. ბედენის ყორღანული ველი (ობიექტი XI-2-14).



სურ.157. ბედენის ყორღანული ველი (ობიექტი XI-2-18).



სურ.158. ბედენის ყორღანული ველი (ობიექტი XI-2-19).



სურ.159. ყორღანი ბედენის პლატოდან თეთრიწყაროდან გუდარეხისაკენ მიმავალ გზამდე (ობიექტი XI-3-1).



სურ.160. ყორღანი ბედენის პლატოდან თეთრიწყაროდან გუდარეხისაკენ მიმავალ გზამდე (ობიექტი XI-3-4).



სურ.161. ყორღანი ბედენის პლატოდან თეთრიწყაროდან გუდარეხისაკენ მიმავალ გზამდე (ობიექტი XI-3-5 და XI-3-6).



სურ.162. ყორღანი ბედენის პლატოდან თეთრიწყაროდან გუდარეხისაკენ მიმავალ გზამდე (ობიექტი XI-3-6).



სურ.163. ყორღანი ბედენის პლატოდან თეთრიწყაროდან გუდარეხისაკენ მიმავალ გზამდე (ობიექტი XI-3-7).



სურ.164. ყორღანები ბედენის პლატოდან თეთრიწყაროდან გუდარეხისაკენ მიმავალ გზამდე (ობიექტი XI-3-8).



სურ.165. ყორღანი ბედენის პლატოდან თეთრიწყაროდან გუდარეხისაკენ მიმავალ გზამდე (ობიექტი XI-3-9).



სურ.166. ყორღანი ბედენის პლატოდან თეთრიწყაროდან გუდარეხისაკენ მიმავალ გზამდე (ობიექტი XI-3-10).



სურ.167. ყორღანები თეთრიწყაროდან გუდარეხისაკენ მიმავალი გზიდან თბილისი-თეთრიწყაროს გზამდე (ობიექტი XI-4-1).



სურ.168. ყორღანები თეთრიწყაროდან გუდარეხისაკენ მიმავალი გზიდან თბილისი-თეთრიწყაროს გზამდე (ობიექტი XI-4-1).



სურ.169 ყორღანები თეთრიწყაროდან გუდარეხისაკენ მიმავალი გზიდან თბილისი-თეთრიწყაროს გზამდე (ობიექტი XI-4-2).



სურ.170 ყორღანები თეთრიწყაროდან გუდარეხისაკენ მიმავალი გზიდან თბილისი-თეთრიწყაროს გზამდე (ობიექტი XI-4-3).



სურ.171. ყორღანები თეთრიწყაროდან გუდარეხისაკენ მიმავალი გზიდან თბილისი-თეთრიწყაროს გზამდე (ობიექტი XI-4-4).



სურ.172. ყორღანები თეთრიწყაროდან გუდარეხისაკენ მიმავალი გზიდან თბილისი-თეთრიწყაროს გზამდე (ობიექტი XI-4-5).



სურ.173. ყორღანები თეთრიწყაროდან გუდარეხისაკენ მიმავალი გზიდან თბილისი-თეთრიწყაროს გზამდე (ობიექტი XI-4-6).



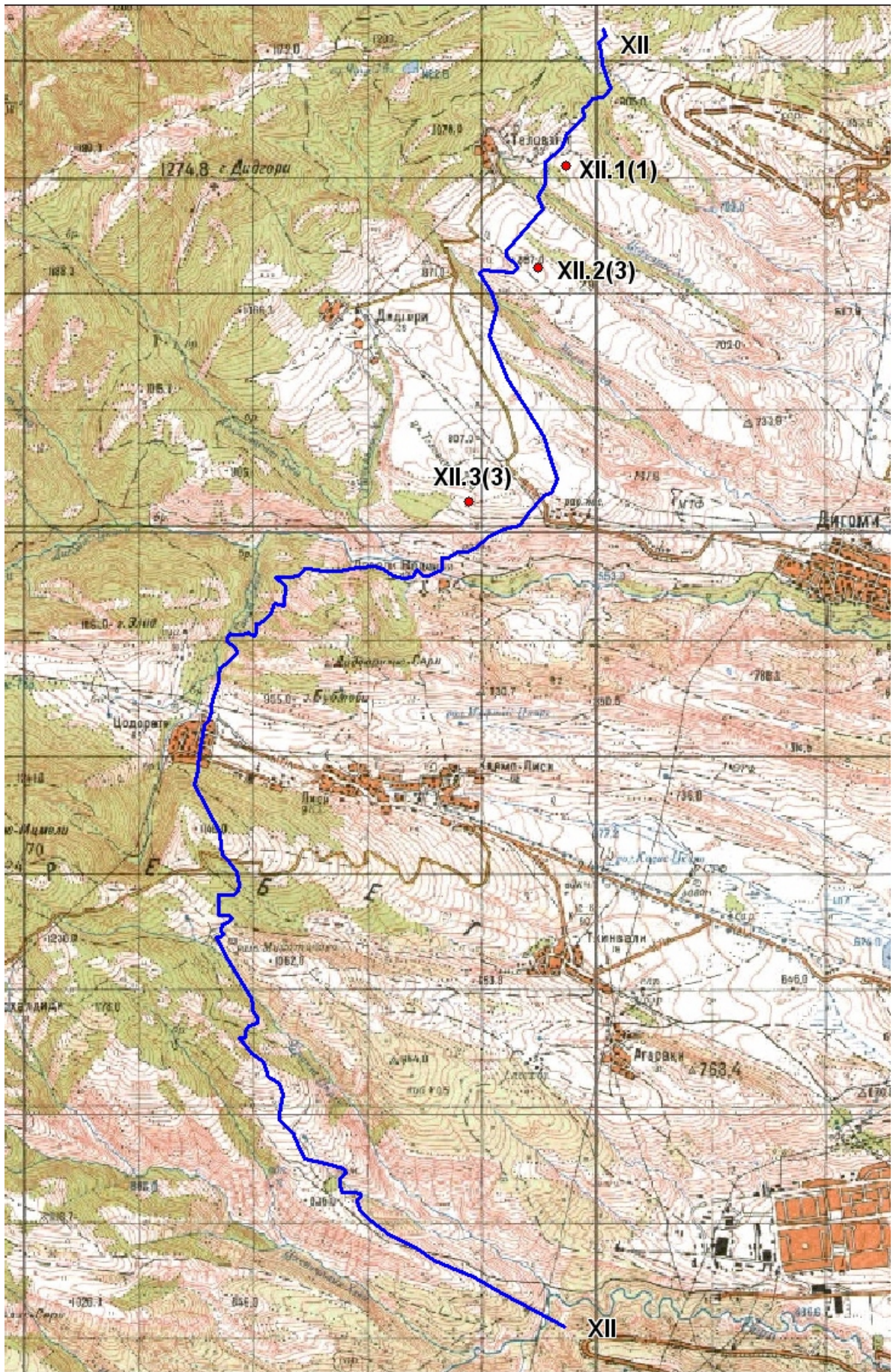
სურ.174. ყორღანები თეთრიწყაროდან გუდარეხისაკენ მიმავალი გზიდან თბილისი-თეთრიწყაროს გზამდე (ობიექტი XI-4-7).



სურ.175. სამაროვანი ჩხიკვთას წმ. სამების ეკლესიასთან (ობიექტი XI-5).



სურ.176. სამაროვანი ჩხიკვთას წმ. სამების ეკლესიასთან (ობიექტი XI-5). დეტალი.



სურ.177. XII სეისმპროვილის ტოპორუკა
კულტურული მემკვიდრეობის ობიექტების აღნიშვნით



სურ.178. თელოვანის წმინოს ეკლესია (ობიექტი XII.1)



სურ.179. ყორღანი თელოვანის დასაწყისში (ობიექტი XII. 2-1)



სურ.180. ყორდანი თელოვანის დასაწყისში (ობიექტი XII. 2-2)



სურ.181. ყორდანი თელოვანის დასაწყისში (ობიექტი XII. 2-3)



სურ.182. ყორღანი თელოვანის სამხრეთით (ობიექტი XII. 3-1)



სურ.183. ყორღანი თელოვანის სამხრეთით (ობიექტი XII. 3-3)



სურ.184. XIV სესემპროფილის ტოპორუკა კულტურული მემკვიდრეობის ობიექტების აღნიშვნით



სურ.185.ნამოსახლარი. ტაბარუკის დასაწყისში (ობიექტი XIV.1)



სურ.186. ნამოსახლარი ფენა. ტაბარუკის დასაწყისში (ობიექტი XIV.1)



სურ.187. ნამოსახლარი. წოდორეთი-ტაბარუკის გზა. დეტალი (ობიექტი XIV.2)



სურ.188. ყორღანული ყრილი. წოდორეთი-ტაბარუკის გზა (ობიექტი XIV.3-1)



სურ.189. ყორღანული ყრილი. წოდორეთი-ტაბარუკის გზა (ობიექტი XIV.3-2)



სურ.190. ყორღანული ყრილი. წოდორეთი-ტაბარუკის გზა (ობიექტი XIV.3-3)



სურ.191. ყორღანული ყრილი. წოდორეთი-ტაბარუკის გზა (ობიექტი XIV.3-4)



სურ.192. ყორღანული ყრილი. წოდორეთი-ტაბარუკის გზა (ობიექტი XIV.3-5)



სურ.193. ყორღანული ყრილი. წოდორეთი-ტაბარუკის გზა (ობიექტი XIV.3-6)



სურ.194. ყორღანული ყრილი. წოდორეთი-ტაბარუკის გზა (ობიექტი XIV.3-7)



სურ.195. ყორღანული ყრილი. წოდორეთი-ტაბარუკის გზა (ობიექტი XIV.3-8)



სურ.196. ყორღანული ყრილი. წოდორეთი-ტაბარუკის გზა (ობიექტი XIV.3-9)



სურ.197. ყორღანული ყრილი. წოდორეთი-ტაბარუკის გზა (ობიექტი XIV.3-10)



სურ.198. ყორღანი. წოდორეთი. (ობიექტი XIV.4-1)



სურ.199. ყორღანი. წოდორეთი. (ობიექტი XIV.4-2)



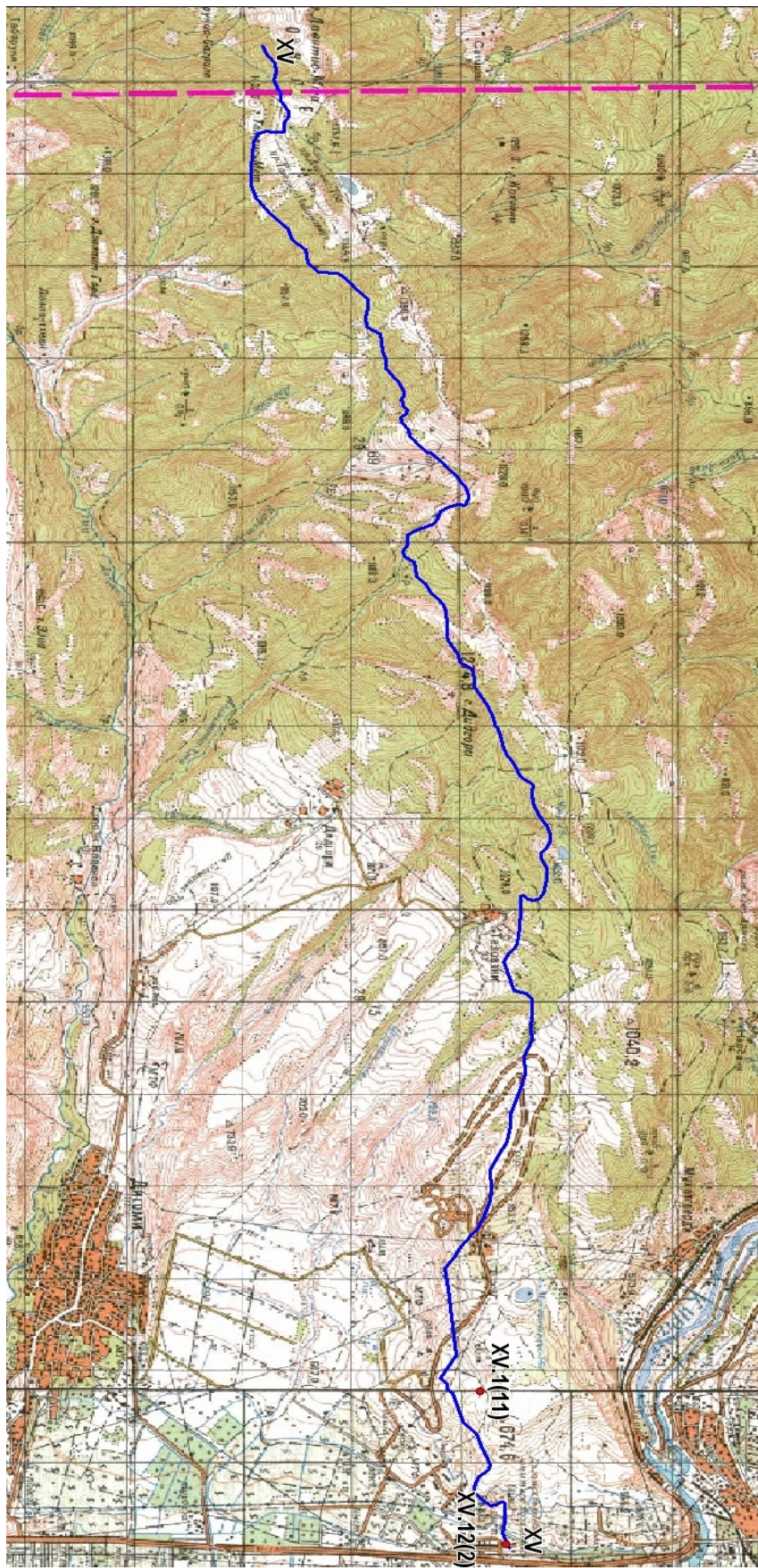
სურ.200. ყორღანი. წოდორეთი. (ობიექტი XIV.4-3)



სურ.201. ყორღანი. წოდორეთი. (ობიექტი XIV.4-4)



სურ.202 . ყორღანი. წოდორეთი. (ობიექტი XIV.4-5)



სურ. 203. XV სეისმოპროვილის ტოპორუკა
კულტურული მემკვიდრეობის ობიექტების აღნიშვნით



სურ.204. ყორღანი. მუხათგვერდის სამხრეთ-დასავლეთით (ობიექტი XV.1)



სურ.205. ყორღანი. მუხათგვერდის სამხრეთ-დასავლეთით (ობიექტი XV.2)



სურ.206. ყორღანი. მუხათგვერდის სამხრეთ-დასავლეთით (ობიექტი XV.3)



სურ.207. ყორღანი. მუხათგვერდის სამხრეთ-დასავლეთით (ობიექტი XV.4)



სურ.208. ყორღანი. მუხათგვერდის სამხრეთ-დასავლეთით (ობიექტი XV.5)



სურ.209. ყორღანი. მუხათგვერდის სამხრეთ-დასავლეთით (ობიექტი XV.6)



სურ.210. ყორდანი. მუხათგვერდის სამსრეთ-დასავლეთით (ობიექტი XV.7)



სურ.211. ყორდანი. მუხათგვერდის სამსრეთ-დასავლეთით (ობიექტი XV.8)



სურ.212. ყორდანი. მუხათგვერდის სამსრეთ-დასავლეთით (ობიექტი XV.9)



სურ.213. ყორდანი. მუხათგვერდის სამსრეთ-დასავლეთით (ობიექტი XV.10)



სურ.214. ყორღანი. მუხათგვერდის სამხრეთ-დასავლეთით (ობიექტი XV.11)



დასავლეთით (ობიექტი XV.12)

სურ.215. ყორღანი. მუხათგვერდის სამხრეთ-დასავლეთით (ობიექტი XV.12)

