



6126



Զօր



VOYAGE  
DANS  
LA RUSSIE MÉRIDIONALE  
ET LA CRIMÉE.



# VOYAGE

DANS LA

# RUSSIE MÉRIDIONALE

## ET LA CRIMÉE,

PAR LA HONGRIE, LA VALACHIE ET LA MOLDAVIE.

EXÉCUTÉ EN 1857, SOUS LA DIRECTION DE

M. ANATOLE DE DÉMIDOFF,

PAR

MM. DE SAINSON, LE PLAY, HUOT, LÉVEILLE, ROUSSEAU, DE NORDMANN ET DU PONCEAU.

Œuvre illustrée

DE 65 GRAVURES ET D'UN ALBUM DE 78 PLANCHES DESSINÉES D'APRÈS NATURE

PAR RAFFET.

et d'un Atlas de 95 Planches coloriées d'histoire naturelle.

DÉDIÉ A S. M. NICOLAS I<sup>ER</sup>,

EMPEREUR DE TOUTES LES RUSSIES.



PARIS,

ERNEST BOURDIN, ÉDITEUR.

RUE DE SEINE-SAINT-GERMAIN, 51.

1842



*Spalax Pallasii* Sordm.



*Spalax typhlus, var. xanthodon, s.*

Publ. per Ernesti Saurin, Editore.

Reprod. imp.



*Spermophilus citellus*, Tr. Cav.  
Ex. Hispania.



1.



2.



24



25



26

*Schädel jun.*

*Schädel de*

*Schädel jun.*

1. *Mus hortulanus*, Nordm. 2. *Sminthus longicauda*, Nathus.



AMERICAN  
MUSEUM OF  
NATURAL HISTORY



*Fama postica*

*Sturnus roseus*

*Fama postica*

*Sturnus roseus*, L.

*Fama postica*

Publ. per Ernest Inverdie, Editeur.

*Fama postica*



*Metacelia flava, var. melanocephala.* Licht.



*Charadrius gregarius*

*Charadrius gregarius*

*Charadrius gregarius*

*Charadrius gregarius*, Pall.

*Charadrius gregarius*

Publ. par Erasm. Nees & Edmon.

*Charadrius gregarius*



*Adans. p. 2.*

*Naturalis Hist.*

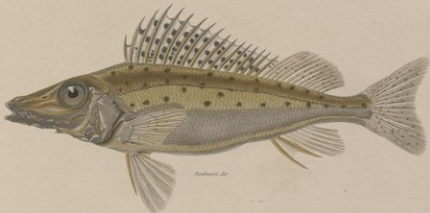
*Fishes. vol. 1.*

*Percarina Demidoffii, Noto. - Lucioperca volgensis, Car.*

*Erasm. Boursk.*

*Fishes per Erasm. Boursk. Edition.*

*Erasm. vol. 1.*



1. *Serranus scriba*, Cuv. 2. *Ameiurus nebulosus*, Cuv.



*Dulski pax.*

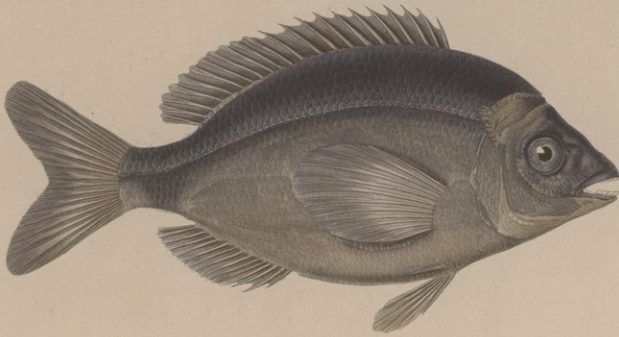
*Nordmann de.*

*Le Brun sc.*

1. *Corvina nigra*, Cuv.      2. *Umbra vulgaris*, Cuv.



1.



2.

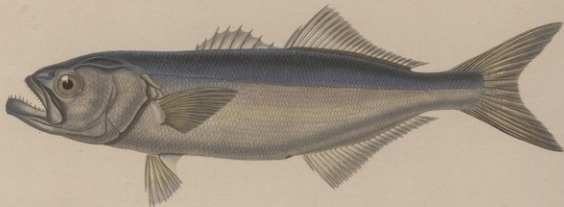


*Schelte pax.*

*Nordmann de*

*Schelte in*

1. *Sargus annularis*, Cur. 2. *Charax Pantogze*, var. *ponticus*.



*S. trutta* parr.

*Scorpaenidae* sp.

*Scorpaenidae* sp.

1. *Salmo salar* L. 2. *Scorpaenidae* sp.

*Salmo salar*

Publi per Enn et Bonafin, Edito.

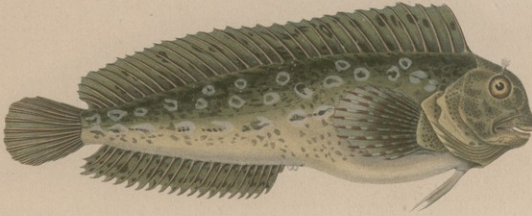
*Salmo salar*



3.



1.



2.



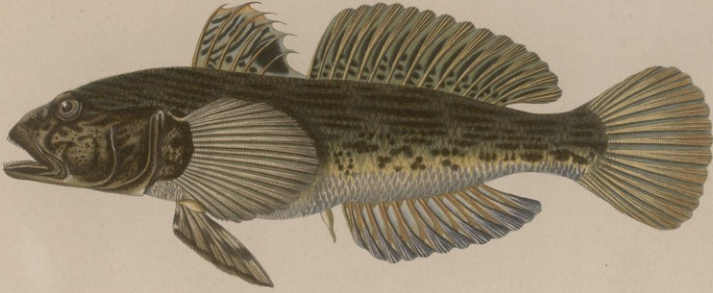
Friedl. pinx.

Nordmann del.

Reyrd. sc.

1. *Blennius sanguinolentus*, Pall. 2. *Bl. auritus*, Pall. 3. *Bl. lepidus*, Pall.

1.



2.



*Palmeri, junior*

*Sordanius, de*

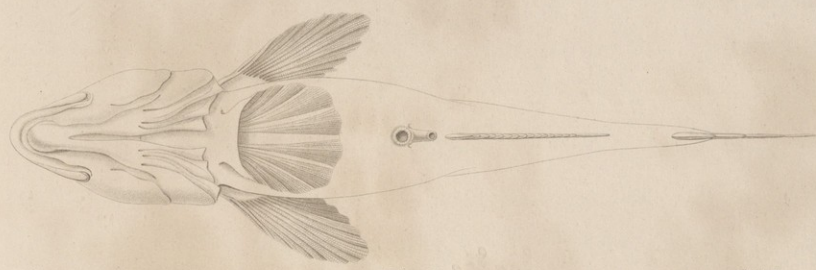
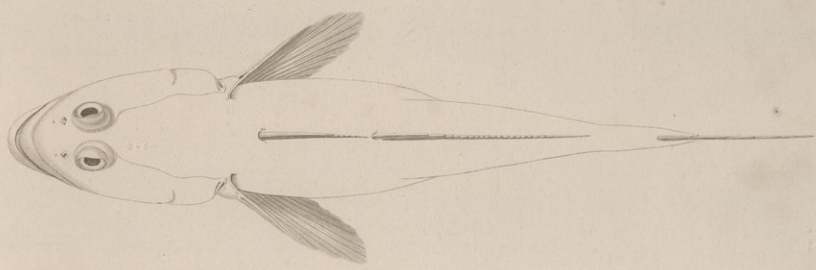
*Sordani, de*

*Gobius melanostomus*, Pall.

*Sordani, de*

Publié par Ernest Bonedin, Éditeur

*Sordani, de*



*Seppia pisc.*

*Sordani de*

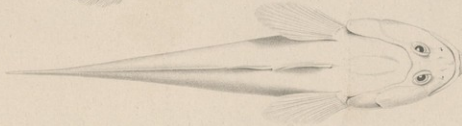
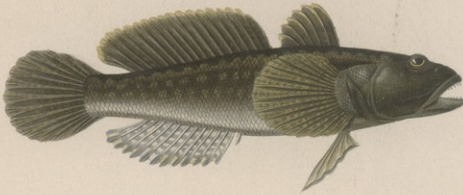
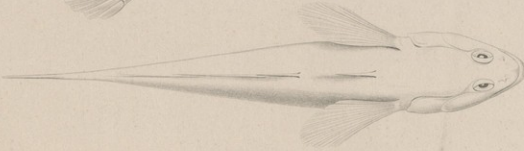
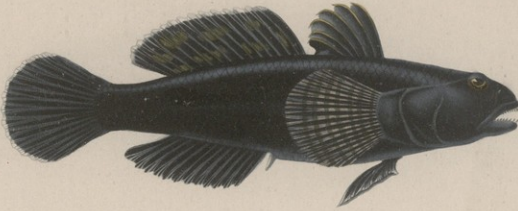
*Seppia msp.*

*Gobius batrachcephalus.* Fall.

*Seppia msp.*

Publ. par Ernest Bourdin, Éditeur.

*Seppia msp.*

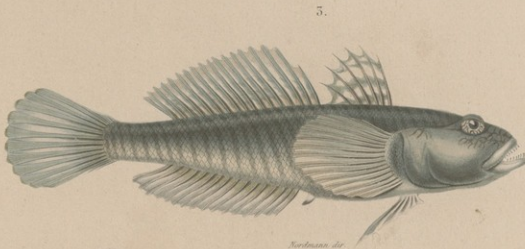
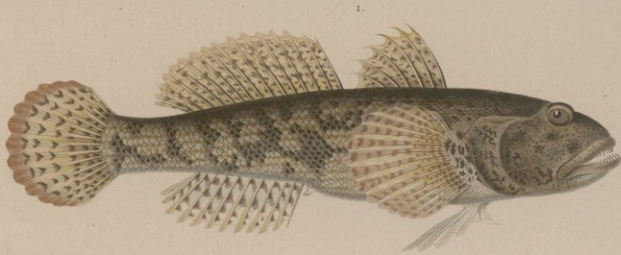


*Schiller pinn.*

*Nordmanns drev.*

*Le Brun vulg.*

1. *Gobius luyeni*, *Nordm.* 2. *Gobius constructor*, *Nordm.*



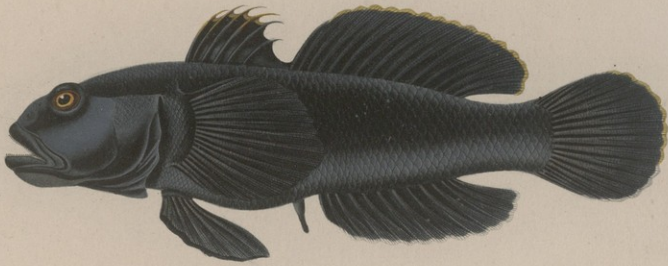
*Schaller pinx.*

*Nordmann del.*

*Freysser sculp.*

1. *Gobius cavanthematorsus*, Pall. 2. *G. ophicephalus*, Pall. 5. *G. laticus*, Nordm.

1.



2.



Hubert pinx.

Barbier del.

Boyer sc.

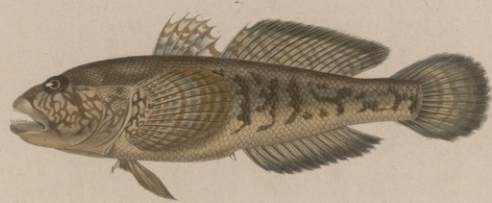
1. *Gobius Melanior*, Pall. 2. *G. Pictus*, Nordm.



1.



1'



2.



2'



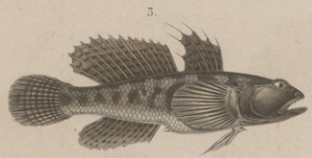
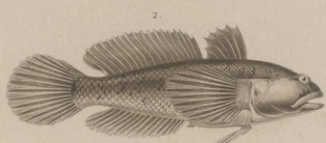
3.

*G. tyrman* pinn.

*G. cephalargus* lin.

*G. marmoratus* sculp.

1. *Gobius Tyrman*. Sordm. 2. *G. Cephalargus*, Pall. 3. *G. marmoratus*, Pall.



*Schultz pinx.*

*Baronius delin.*

*Stoll sculp.*

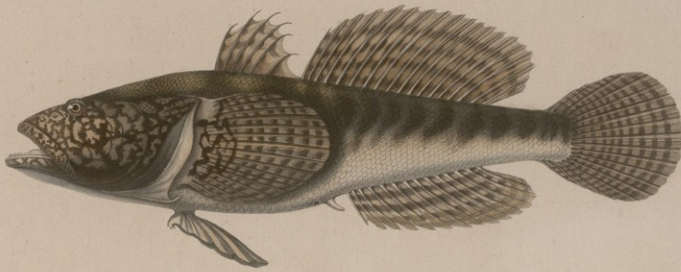
1. *Gobius Stevanii*, Seale. 2. *Gobius macropterus*, Seale.  
3. *Gobius quadricapillus*, Ball. 4. *Gobius leopardinus*, Seale.

*Seale color.*

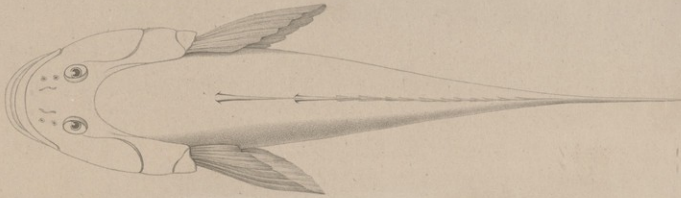
Publ. par Ernest Bourdin, Editeur.

*Bouquet imp.*

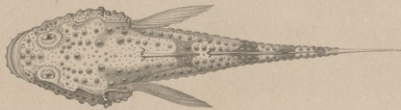




1.



2.



*Schaler pinx.*

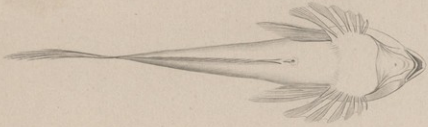
*Nordmann del.*

*Chenard sc.*

1. *Gobius platygastris*, Pall. 2. *Benthophilus macrocephalus*, Eschsch.



2.



3.



4.



5.



6.



Сибирь. пана.

Борислав. др.

Лепидог.

1. 2. *Callionymus festivus*, Pall. mas adult. 3. *Mora punctata*.  
4. 6. *Lepidogaster biculatus*, Risso.

1.



2.



Բարձր ցուր

Կործանելու

Բարձր ցուր

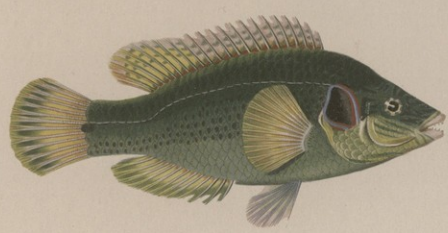
1. *Chromis castanea*, Cuv. 2. *Labrus praesectoides*, Pall.

Բարձր ցուր

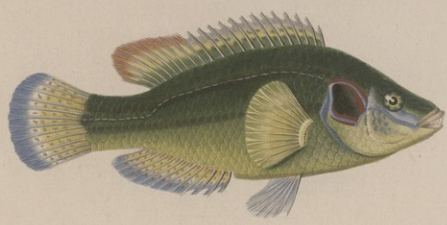
Publié par Ernest Bonelin, Editeur

Բարձր ցուր

1.



2.



3.



Schaller pin.

Schubert del.

Freyt sc.

1. *Crenilabrus perspicillatus*, Pall. *Autumn*. 2. *idem* *æstate*.  
3. *Crenilabrus acraginatus*, Pall.



5.



2.



4.



*Plumicephalus pinnatus*

*Scorpaenidae*

*Scorpaenidae*

1. *Crenilabrus Siciliæ*, Nordm. 2. *Cr. pusillus*, Nordm. 3. *Cr. Arrolii*, Nordm.  
 4. *Crenilabrus argenteo-striatus*, Nordm.

*Scorpaenidae*

Publié par Ernest Bonedini, Editeur.

*Scorpaenidae*



*Pulcher pax*

*Holtmann de*

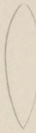
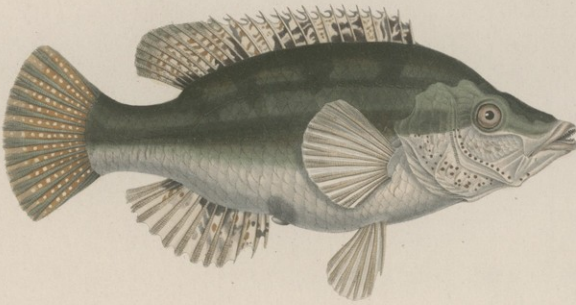
*Sandwich scip*

*Crenilabrus lapina*. Cuv.

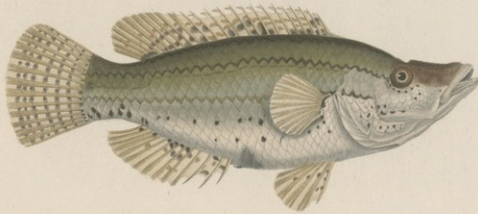
*Harard, color*

*Singard, sup*

1.



2.



*A. Frank pin.*

*Nordmann del.*

*Sauvageo sc.*

1. *Ceriscus Drama*, Nordm. 2. *C. restratus*, Cur. & Val.

1.



2.



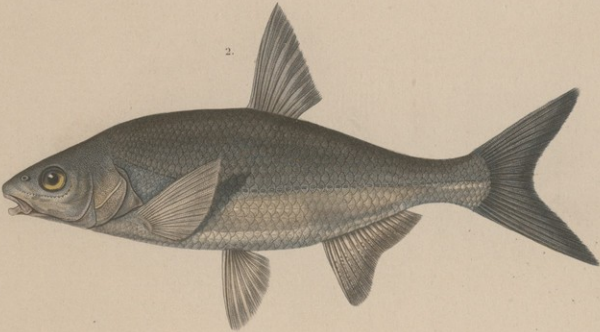
Dess. par

Bordmann del.

Dess. par

1. *Cyprinus Kollarii*, Heckel. 2. *Abramis Sapa*, Pall.





*Abramis laskyi*

*Abramis*

*Abramis*

1. *Abramis Laskyi*, Pall. 2. *A. melanops*, Heckel.



2

*Nordmann sc.*

*Amalrich sc.*

1. *Leuciscus Neckelii*, Nord. 2. *Aspius fasciatus*, Nord.

*Probst pinx.*

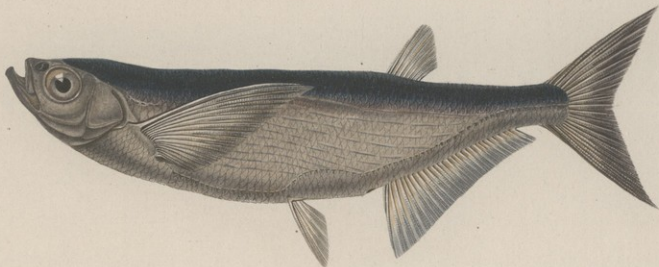
*Stewart color.*

Publié par Ernest Bourdin, Éditeur.

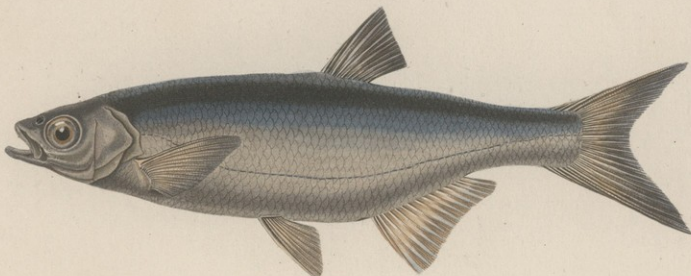
*Bouquet imp.*



1.



2.



2.

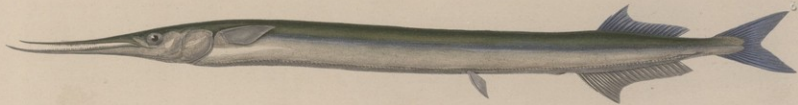


*Orlandi pinx.*

*Nordmann del.*

*Milne sculp.*

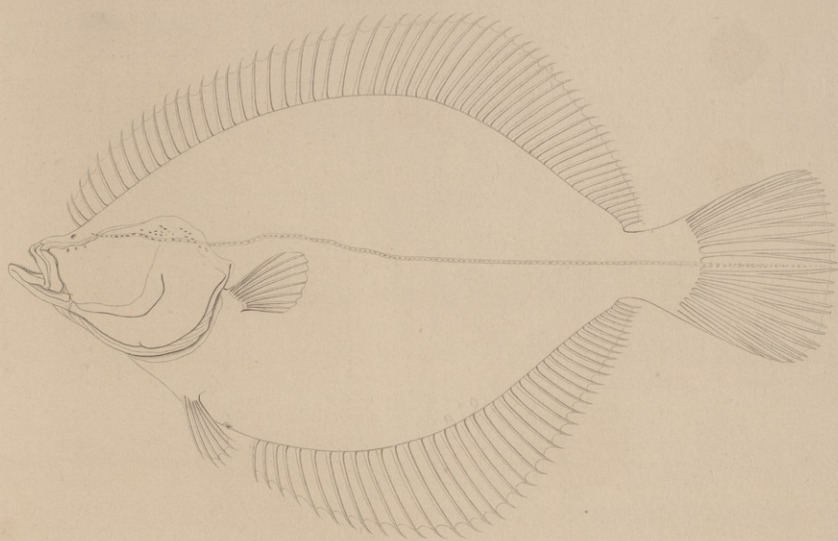
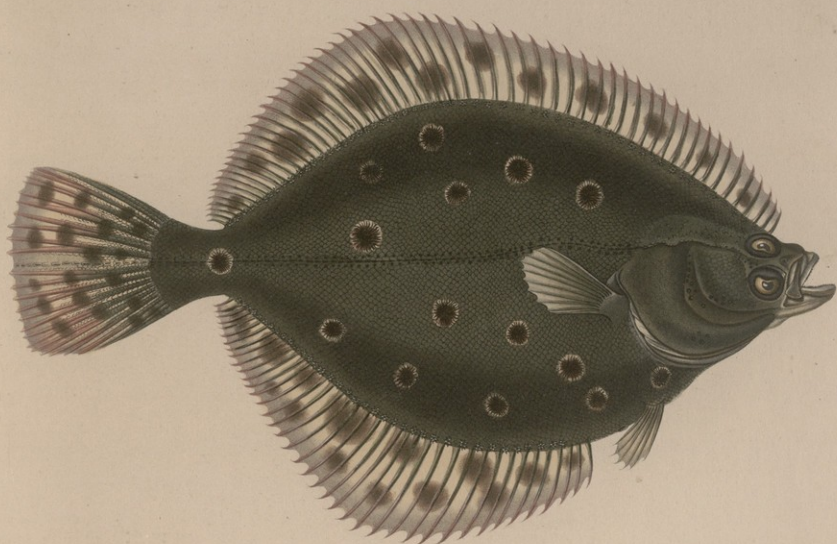
1. *Pelecus cultratus*, Agass. 2. *Aspius duponchoti*, S.



1. *Belone rostrata pontica* 2. *Ulpea pontica* Vieill.



1. *Merluccius triarctatus*, Cav. 2. *Gadus encrinurus*, Swedia



*Platessa pisc.*

*Sordanus de*

*Severus cap.*

*Platessa luscus. (Pleuronectes luscus) Fall.*

*General color*

Publié par Ernest Bourdin, Editeur

*Severus cap.*



1.



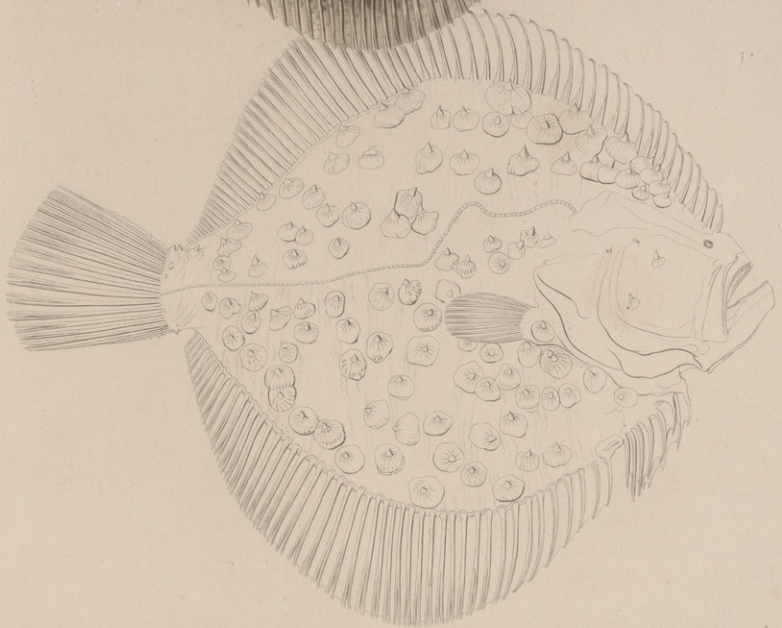
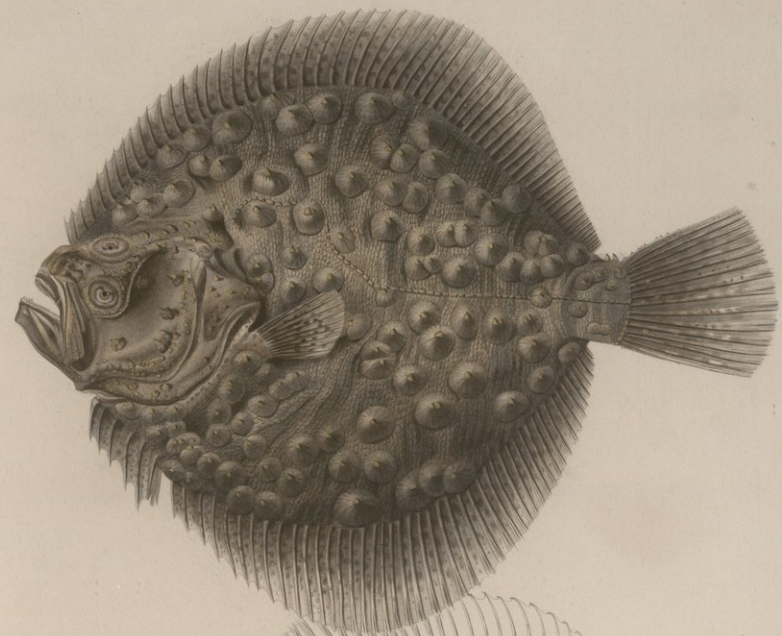
2.



*Sordanus luteus*

*Parablennius xiphioides*

1. *Platessa Mesus, variet. marmorata*. 2. *Rhenchus maoticus, junior* Pall.



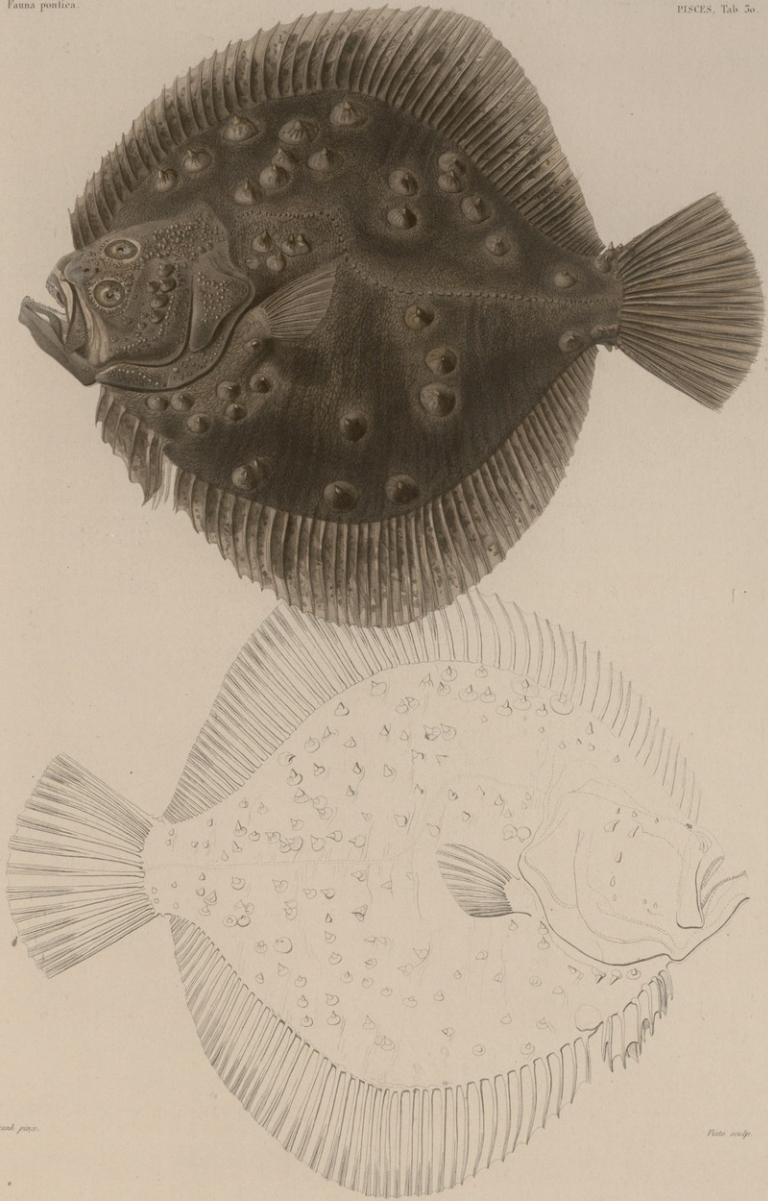
*Head, face.*

*Side view of*

*Head, top.*

*Rhombus macoticus*, Pall.

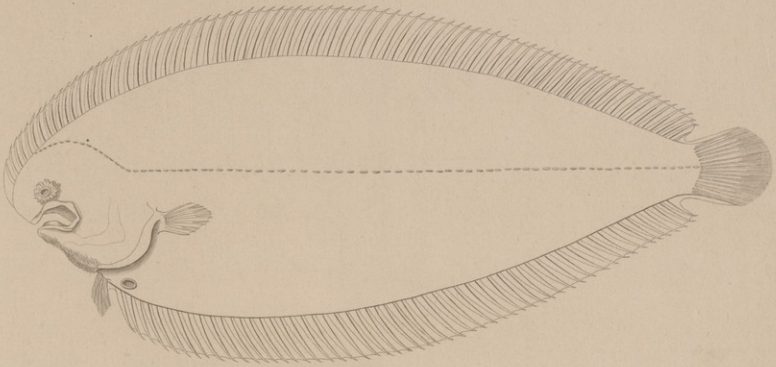
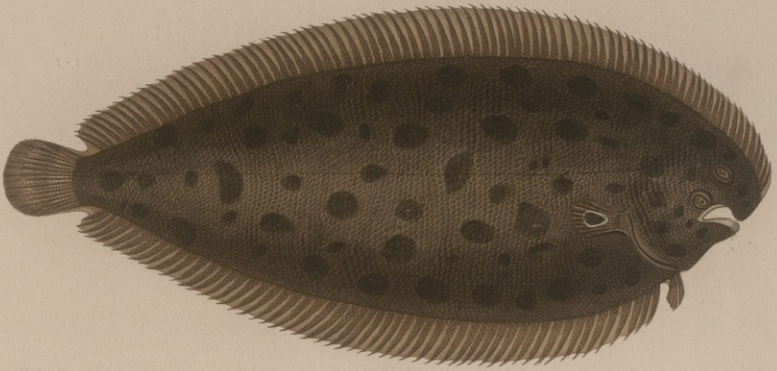




*Front. post.*

*Post. sup.*

*Rhombus macrotis, var.*



*Solea nasuta*

*Solea nasuta*

*Solea nasuta*

*Solea nasuta*. (*Pleuronectes nasutus*) Pall.

*Solea nasuta*

Publ. par Ernest Bourdin, Editeur

*Solea nasuta*



*Ch. Branch. pin.*

*Stedman. de.*

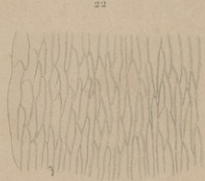
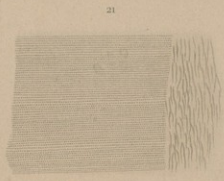
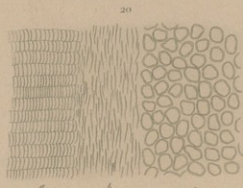
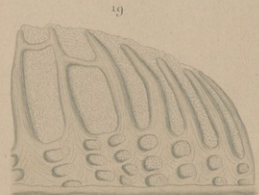
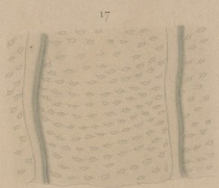
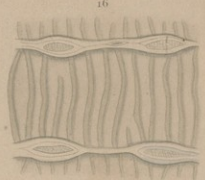
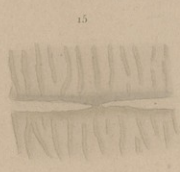
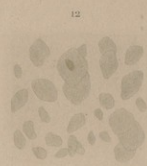
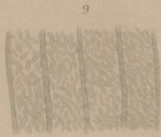
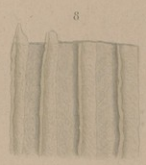
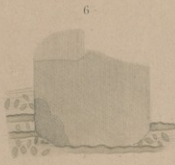
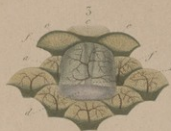
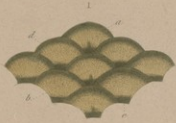
*Amboise. in.*

*Syngnathus argentatus*, PALL. 2. *S. tenuirostris*, Rathke. 3. *S. bucculentus*, Rathke.

*Stedman. de.*

Publi. per Ernest Inverden, Edinbu.

*Amboise. in.*

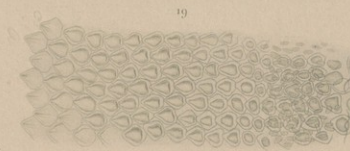
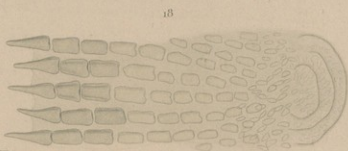
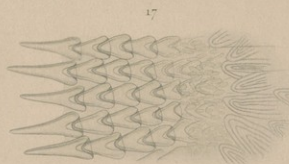
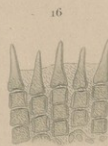
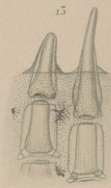
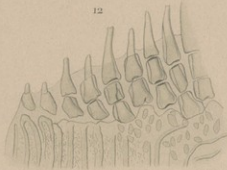
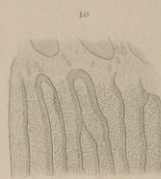
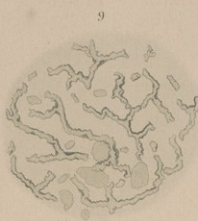
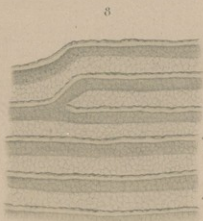
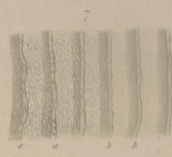
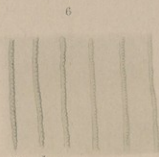
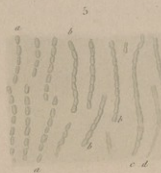
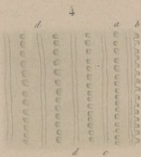
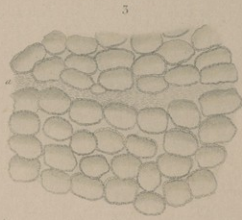
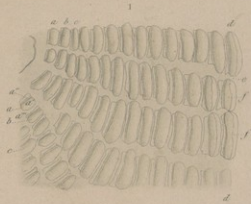


Caradac p.

Rand. de.

Winn. n. sp.

*Scaevles des Poissons et des Reptiles.*

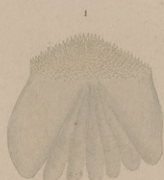


*Carassius auratus*

*Merluccius*

*Silurus asotus*

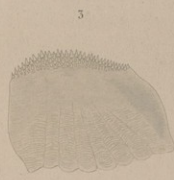
*Écailles des Poissons et des Reptiles.*



*Perna fluctilis*, L.



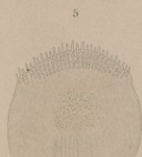
*Pernaica Donatella*, Nordm.



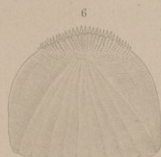
*Mullus barbatus*, L.



*Triglo pinus*, Bl.



*Cerastium nigra*, C.



*Sargus annularis*, C.



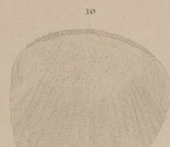
*Scoraber scaberrima*, L.



*Margil ophthalis*



*Atherina hepsetus*



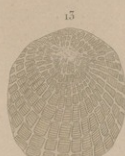
*Gobius melanocephalus*, Pall.



*Gasterosteus aculeatus*, L.



*Siphus cephalus*, Agass.



*Colitis fofalis*, L.



*Cancer lucinus*, L.



*Belone rostrata*



*Salmus fario*, L.



*Engraulis vulgaris*, C.



*Gobius crassus*, Nordm.



*Modiolus tricinctus*, C.



*Pleurocystis fusca*, L.



*Cerastium pinus*

*Solus nasuta*, Pall.



*Murex angulata*, L.



*Murex*

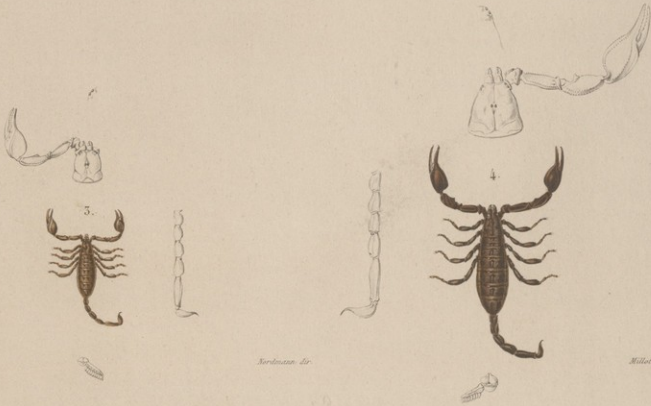
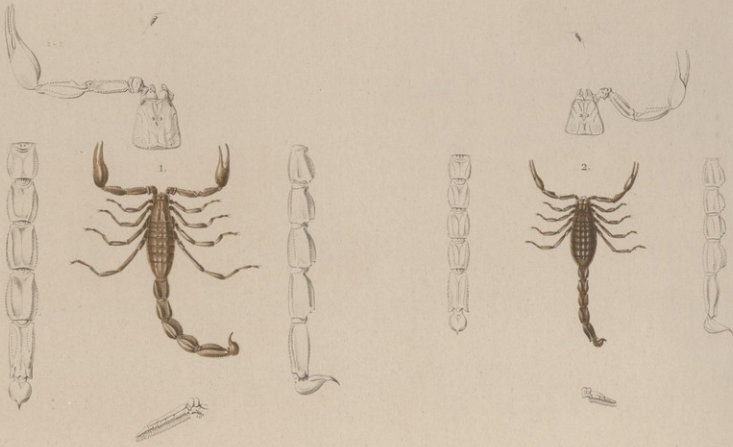
*Scoraber officinalis*



*Scoraber trachelis*, Pall.

*Scoraber*

*Coquilles des Poissons et des Reptiles.*

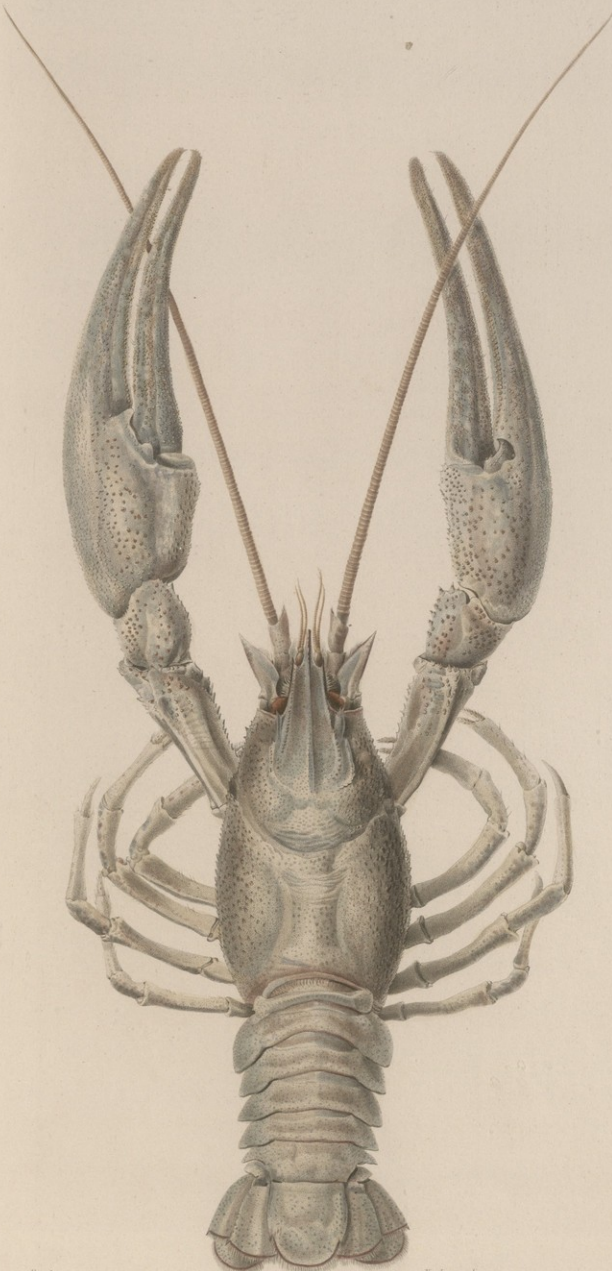


*Sibiria pasc.*

*Siberiania Gr.*

*Kilise an.*

1. *Androctonus caucasicus*, S.    2. *A. ornatus*, Nordm.  
 3. *Scorpio carepaeus*, (tauricus)    4. *S. azerbaijanicus*, Nordm.



Frank. pin.

Andr. de L.

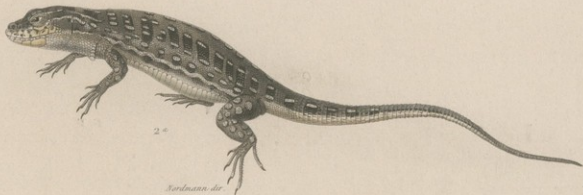
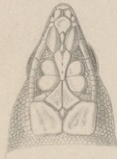
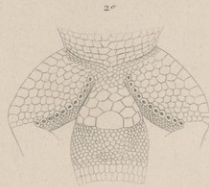
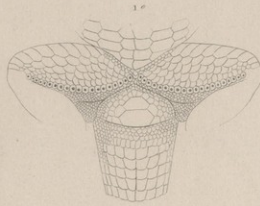
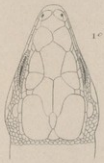
Requet. inf.

*Astacus leptodactylus*, variet. *salicinus*.  
Mas.



Fauna pontica.

AMPHIBIA, Tab. I.



Prêtre pinx.

Scalman del.

Orde sc.

1. *Lacerta taurica*, Pall. 2. *Cremlus variabilis*, Fitz.



Præter naturam

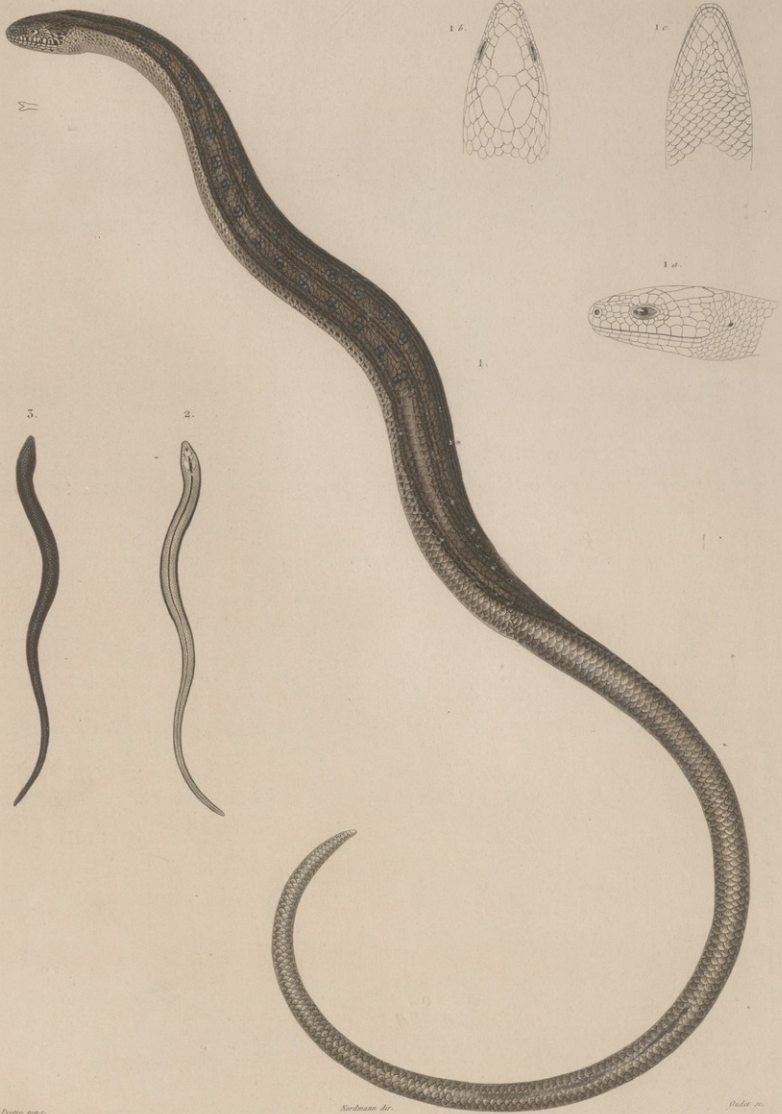
Northmann. Serp.

Plat. 41

1. *Rhinocophthalmus auritus*, Eschsch. 2. *Pseudopus Pallasii*, pall. Cuv.

Fauna pontica.

AMPHIBIA, Tab. 3.



1. *Ophis Eryx*, Fita. var. *colchica*. 2. 3. *Ejusdem pullus*.  
 (*Anguis fragilis*, Auct.)

Prove puz.

Scintilla di

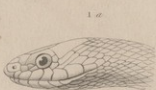
Pulch. m.

Grand. color.

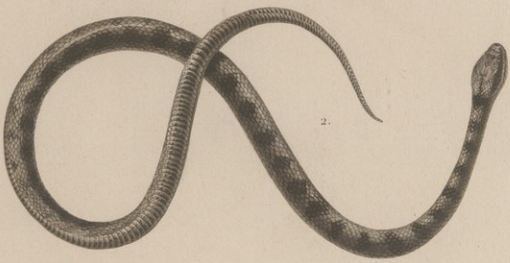
Publié par Ernest Bourdin, Editeur.

Reproduit sur

1.



2.

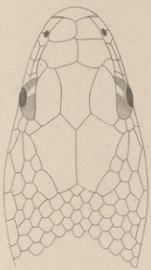
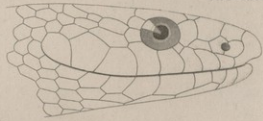


*Schleier*

*Schleier*

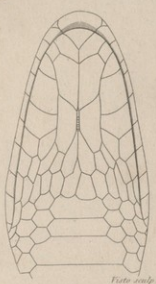
*Schleier*

1. *Bammophis meniliger*, Schleg. 2. *Dipsas fallax*, Boje.



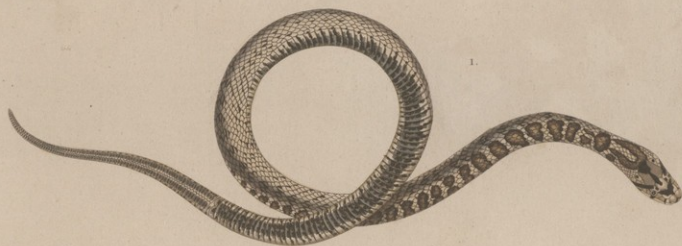
*Præter pila.*

*Nordmann. Sc.*



*Visto sup.*

*Coluber tratalis.* Pall.

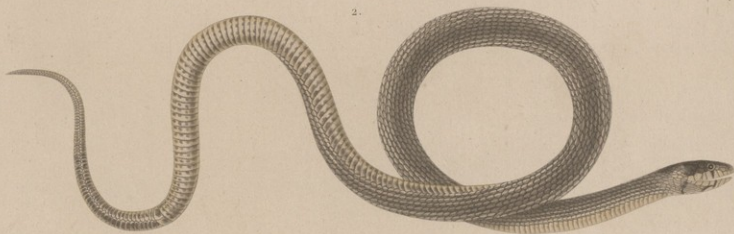


1.

2 d.



2.



2 a.



2 c.



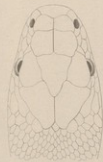
2 d.

*Stenomacropus pers.*

*Herpetonotus Eur.*

*le Pers.*

1. *Colaptes leopardinus*, Fitz. pullus. 2. *Coluber saurimatis*, Pall. pullus.



*Abdominal of Coluber juv.*

*ventral view*

*Submaxillary dent.*

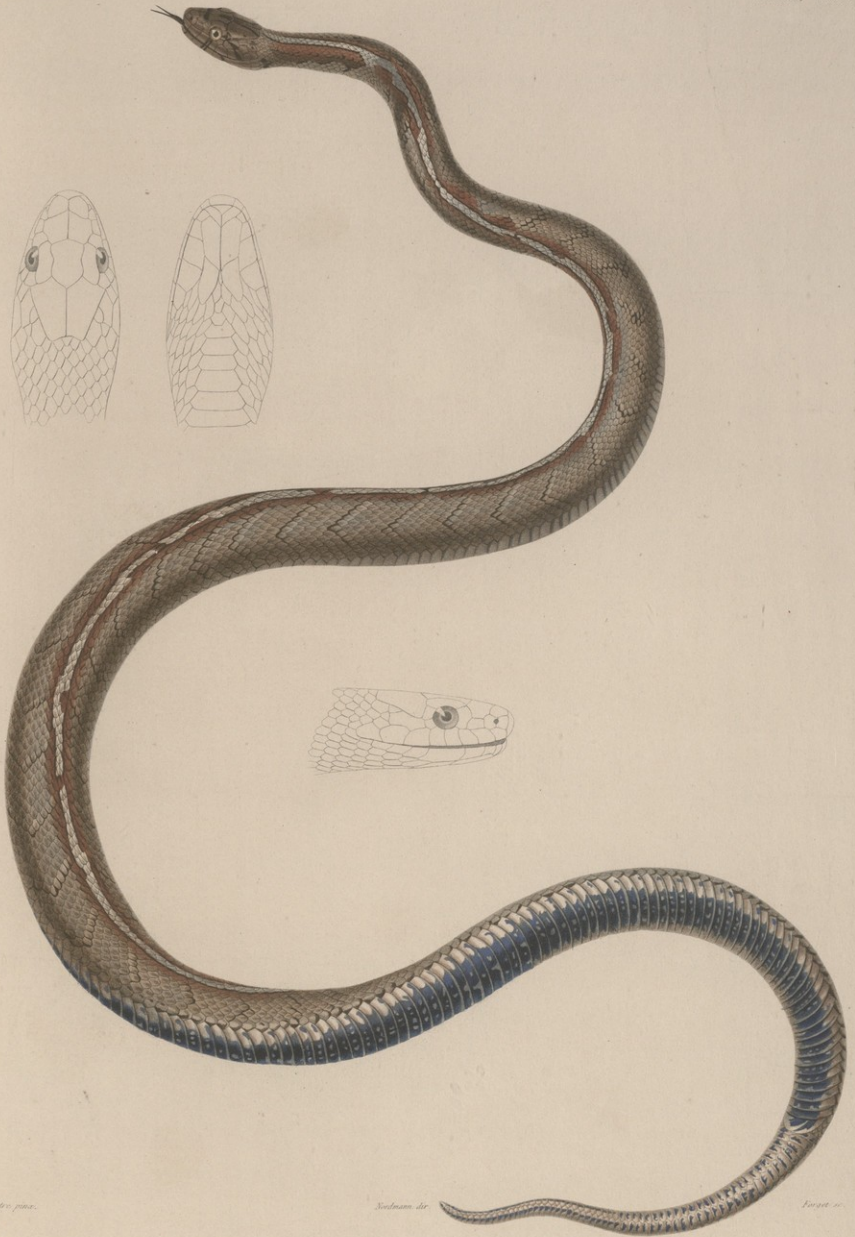
*Coluber saurematus.* Pall.

Publié par Ernest Bourdin, Editeur.



*Ventral view*

*Submaxillary dent.*



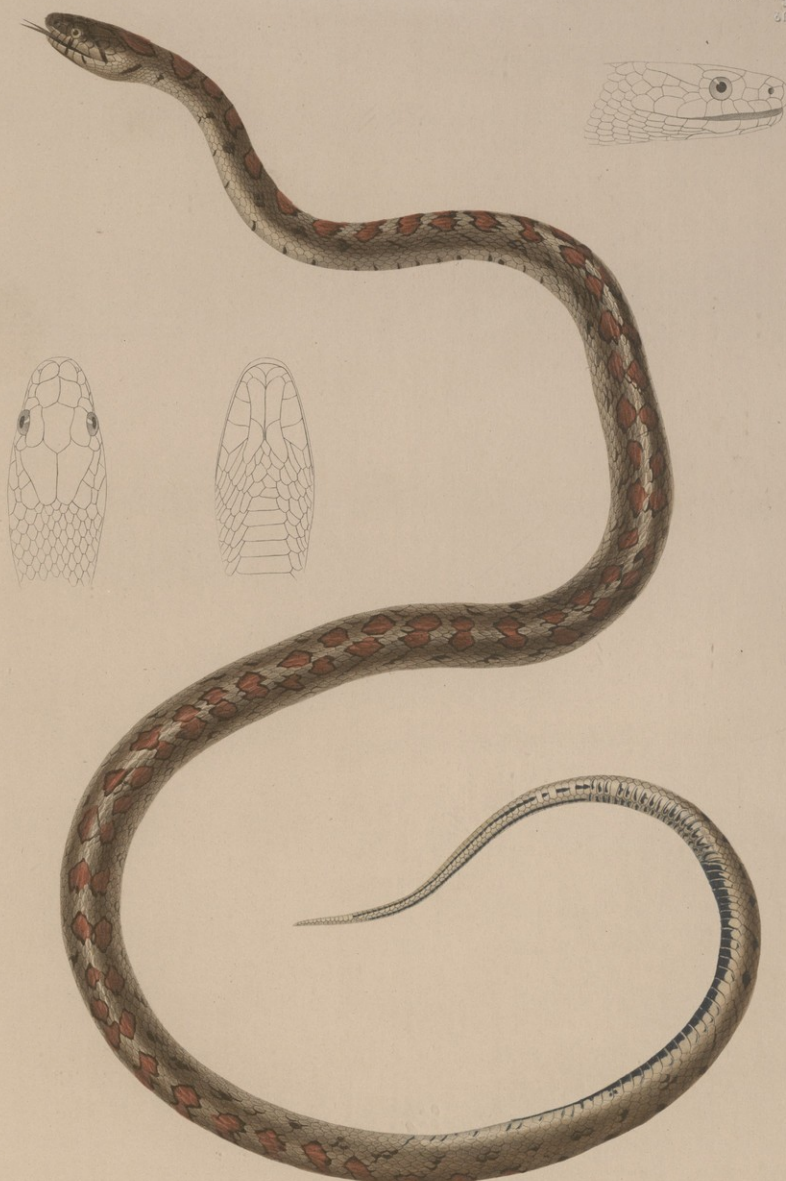
*Boiss. pers.*

*Nelsson. det.*

*Serp. n.*

*Colapeltis leopandina*, Fitz. (*Coluber quadrilineatus*, Pall.)





Front. post.

Substant. dors.

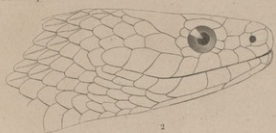
Dorso. antep.

*Calopeltis leopardinus.* FITZ.  
(*Coluber orientalis*) SW.

Coracal. later.

Publ. par Ernest Bourdin, Editeur.

Reynaud. imp.

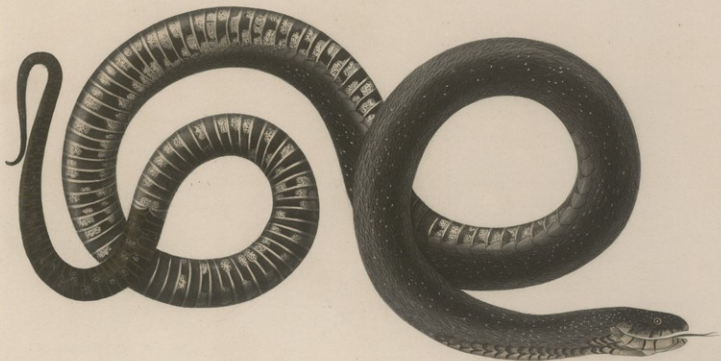


Proter. juv.

Adolesc. de.

Proter. ad.

*Tropidonotus Hydrus*, VIT.



*Abdomen et pes.*

*Capitulum et iris.*

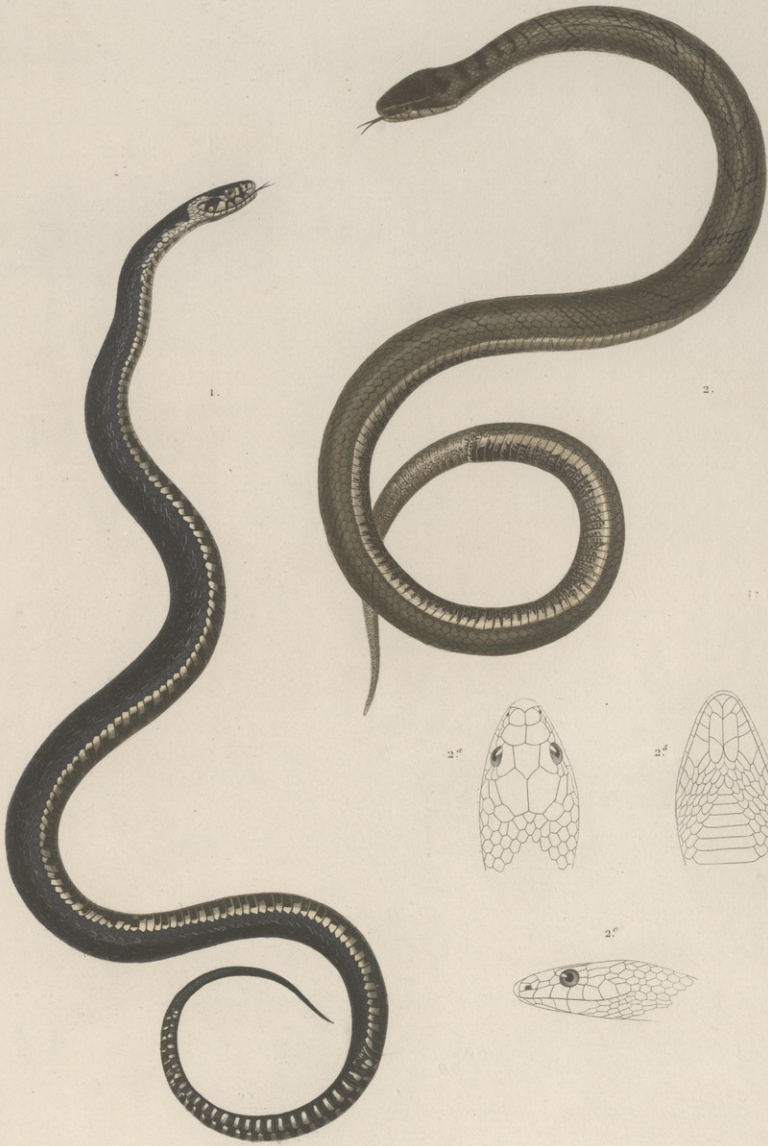
*Capitulum et pes.*

*Tropidonotus Natrix*  
*var. nigra.*

*Capitulum et pes.*

Delit per Ernest Sarsolin, Editer.

*Capitulum et pes.*

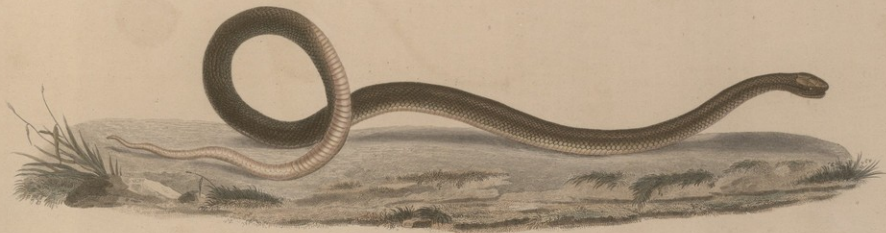


Préaux pinx.

Nordmann del.

Talbot sc.

1. *Tropidonotus Natrix*, var. *Colchica*. 2. *Crotella lucris*, var.



Front. juv.



Submax. ad.



Front. imp.

*Circularia lacerta*, Anell.

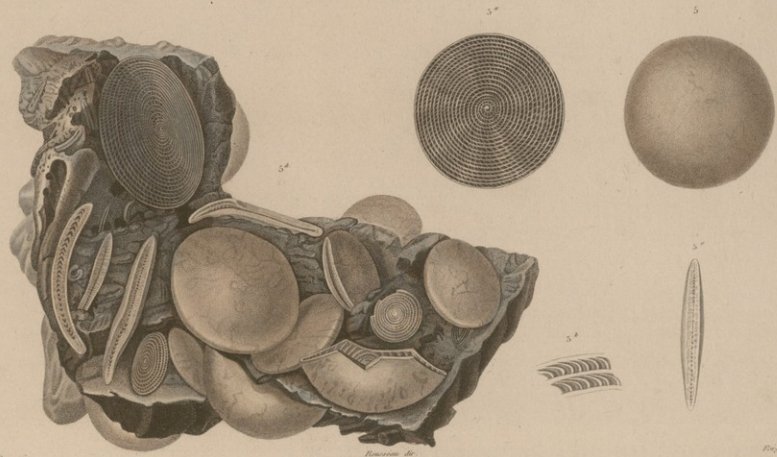
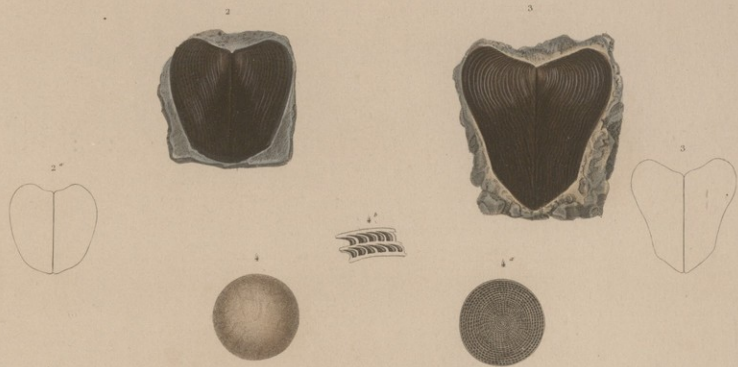
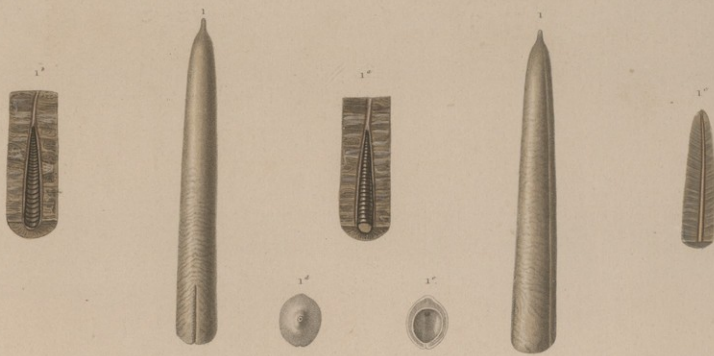


J. G. Peller del.

Tournaise del.

Forster sculp.

1. 1\* 1\* 1\* *Rhyncholites antiquatus* Nob. 2. 2\* *Nautilus sinuatus* Sow. 3. 3\* 3\* *Ammonites ponticuli* Nob. 4. 4\* 4\* *Ammonites Demidoffii* Nob. 5. 5\* *Ammonites Theodosia* Nob. 6. 6\* 6\* *Ammonites Kaoliana* Nob.



1 & 1'. *Belonites ponticus* Nobis. 2. *Aptychus Theodosia* Deab. 3. *Aptychus Cuneiformis* Nobis.  
 4 & 4'. *Nammulites polygyratus* Deab. 5 & 5'. *Nammulites distans* Deab.



*Potamo pisa.*

*Nordmann de.*

*Lin. ex.*

1. 1<sup>o</sup> *Symnca peregrina* Desh. 2 & 2<sup>o</sup> *Symnca velutina* Desh. 3 & 3<sup>o</sup> *Planorbis rotella* Nobis  
 4. 4<sup>o</sup> *Paludina casaretto* Nobis 5 5<sup>o</sup> *Paludina achatinoides* Desh. 6 & 6<sup>o</sup> *Paludina cyclostoma* Nobis  
 7 & 7<sup>o</sup> *Valenciennensis annulatus* Nobis.





*Pecten pinn.*

*Vermetus de.*

*Lea 2.*

*Stroca latissima* Desh.

*Stroca lat.*

Publié par Ernest Benédict, Editeur.

*Benédict imp.*

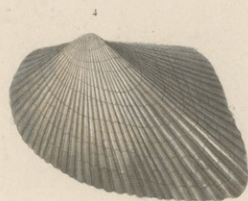


1. 2. 3. *Costrea mirabilis*. Nohis.

Publ. par Ernest Beudant, Editeur.



1. *Mytilus subcarinatus* Desh. 2. *Mytilus inequivalvis* Desh. 3. *Mytilus Angustus* Nabis.  
 4. *Mytilus gracilis* Nabis. 5. *Cardium squamulosum* Desh. 6. *Cardium paucicostatum* Desh.

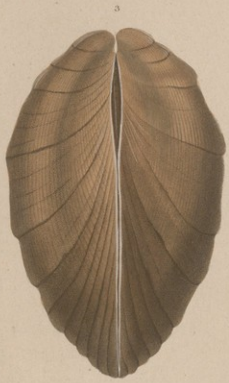


Prüfer's sculp.

Vermeulen sc.

Linn. sc.

1. *Cardium Geurioffi* Desh. 2. *Cardium multistriatum* Nakis. 3. *Cardium crassitellum* Desh.  
4. *Cardium dentatum* Desh.



Platte grave.

Cardium ac.

Len. sc.

1. *Cardium angusticostatum* Nobis. 2. *Cardium apertus* Desh. 3. *Cardium acanthe* Desh.



Edwards del.

Scuderi del.

Len. sc.

1. *Cardium semisulcatum* Nobis. 2. *Cardium crassidens* Nobis. 3. *Cardium macredon* Desh.  
 4. *Cardium medullaris* Nobis.



Boissier sculp.

Boissier sculp.

Boissier sculp.

1. *Cardium crenulatum* Nabis. 2. *Cardium planum* Desh. 3. *Cardium* sp. var. <sup>tas</sup>  
 4. *Cardium carinatum* Desh. 5. *Eschara lypiderum* Pallas. 5<sup>a</sup> grandeur naturelle.  
 5<sup>a</sup> 5<sup>b</sup> 5<sup>c</sup> face supérieure (divers états) 5<sup>d</sup> 5<sup>e</sup> 5<sup>f</sup> face inférieure (divers états)



*A. in Petros. pin.*

*Bozza di*

*Fig. 1. v. 1.*

*Ostrea Defranci* Nob.  
(*Electryenia Defranci* Fischer.)





*Proble pinc.*

*Proble pinc.*

1, 1' 1" *Ostrea mirabilis* Nob. 2, 2" *Nautilus Seployi* Nob. 3, 3" *Baculites gigas* Nob.

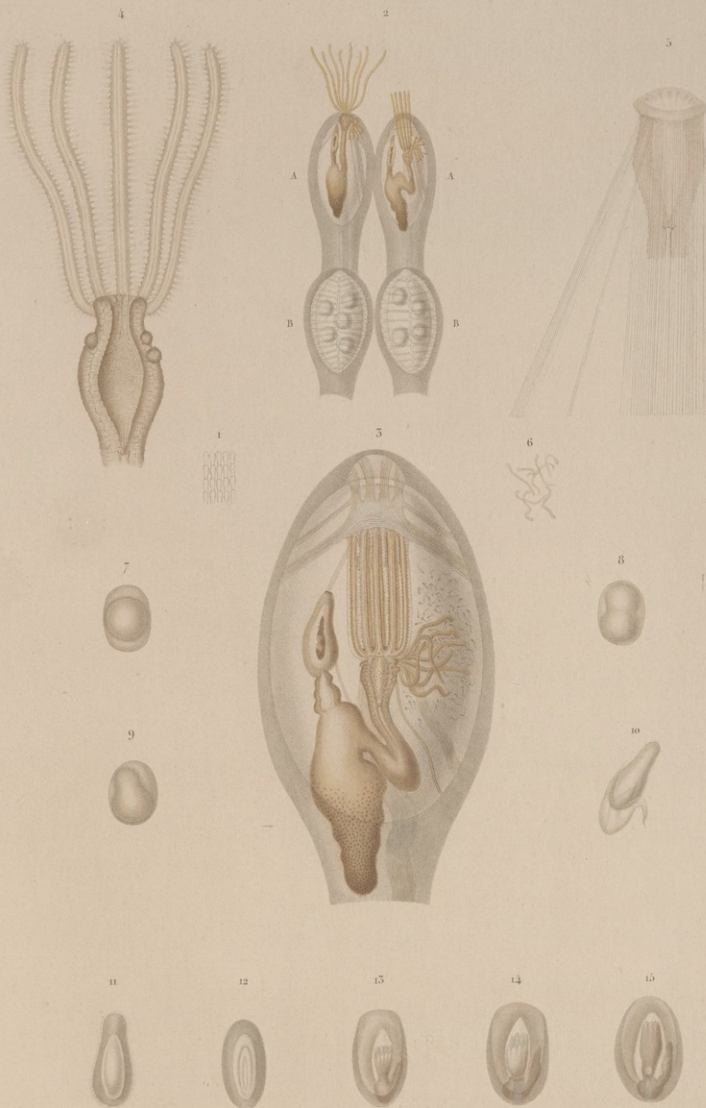


Schäfer pinx.

Nordmann del.

Schäfer sculp.

*Plumatella campanulata*, Lamk.



Schelte pins

Schumann dr.

Reyrol sculp.

*Anatomie et développement de Tondra zostericola.* Nordin.

Fig. 4. A.

Fig. 1.



Fig. 2.



Fig. 3.

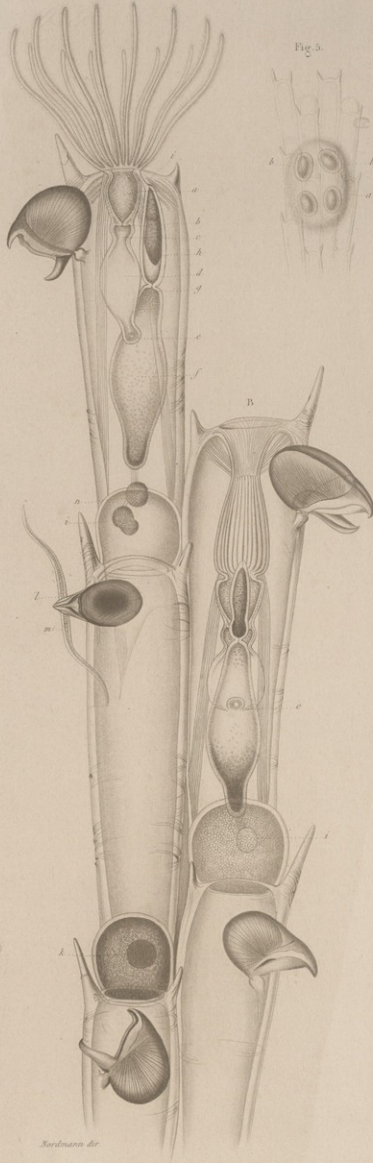


Fig. 5.

Schäfer's coll.

Karstmann's coll.

Schäfer's coll.

*Cellularia avicularia* Pall.



СЕРЫЙ ПОДЪЕДЪ НА ДЕРЕВЪ



Черный грибок



Личинка



Белый грибок

1. *Polyporus Nordmanni* Lév. 2. *Agaricus Anatolicus* Lév.

3. *Agaricus Linnæi* Lév.



*Charal. pinn.*

*Fraxel. m.*

*Linnell. det.*

*Polyperus Sireni* Lév.

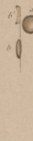
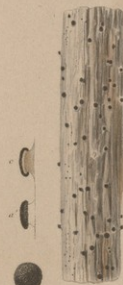


*Chara picea.*

*Lenticle de*

*Fragula sp.*

*Polytrias Demidoffii* Lév.



Charit. par.

Linnéi. de.

Reichenow. 11.

- 1 et 1' *Tuberostoma grandisum* Lév.
- 2. *Craterellus Comperi* Lév.
- 3. *Gigartina confervoides* Lam.
- 4. *Tremella gemmata* Lév.
- 5. *Phoma Taurica* Lév.
- 6. *Phizocylon squameola* Pers.
- 7. *Peziza phaeolema* Lév.

Charit. aut.

Reichenow. 11.





- |                                    |                                      |
|------------------------------------|--------------------------------------|
| 1. <i>Dothidea phloemidis</i> Lév. | 5. <i>Sigmella dryina</i> Lév.       |
| 2. <i>Dothidea pistaciae</i> Lév.  | 6. <i>Sphaeria melanostigma</i> Lév. |
| 3. <i>Dothidea arundinis</i> Lév.  | 7. <i>Ascochyta acerina</i> Lév.     |
| 4. <i>Septoria rhoeis</i> Lév.     | 8. <i>Dothidea althyri</i> Lév.      |
| 9. <i>Sphaeropsis conica</i> Lév.  |                                      |

*Chamaecypar.*

*Lincolia*

*Aspidistra*



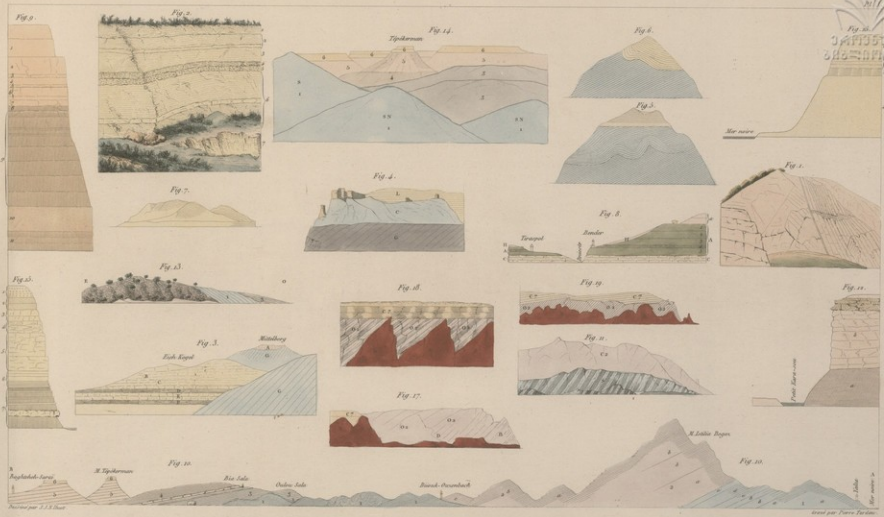
- |                                    |   |
|------------------------------------|---|
| 1. <i>Uredo Linenii</i> Duby.      | 4. <i>Septoria ranunculacearum</i> Lév. |
| 2. <i>Uredo Decaisnii</i> Lév.     | 5. <i>Erysiphe Taurica</i> Lév.         |
| 3. <i>Thoma Andrachnes</i> Lév.    | 6. <i>Dothidea paliuri</i> Lév.         |
| 7. <i>Sphaecelia scygetum</i> Lév. |   |

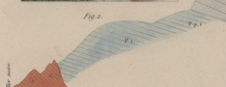


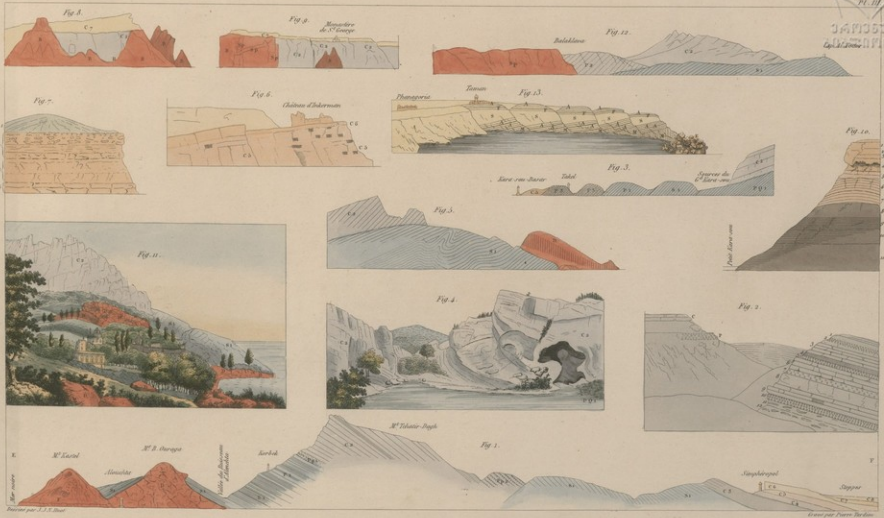
Alf. Brongniart del.

W. G. Wood engr.

1 2. *Fucoides Huotii* Ad. Brongniart 3. *Fucoides aqualis* var. *orientalis* Ad. Brongniart





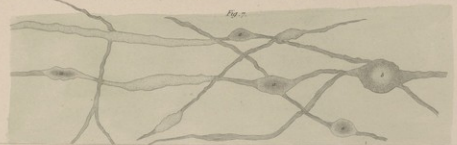


Gravé par J. J. B. B.

Gravé par Pierre Berthelin



IMPERIALE  
BIBLIOTHECA  
UNIVERSITATIS  
PARISIENSIS



*Legende relative à la carte de la Grèce et de l'île de Ténos.*

1	2	3	4	5	6	7	8	9	10	11	12
1 <sup>er</sup> Liasique	2 <sup>nd</sup> Gaultique	3 <sup>rd</sup> Nummulite	4 <sup>th</sup> de terre verte	5 <sup>th</sup> Oolite	6 <sup>th</sup> Arg. ophite	7 <sup>th</sup> Arg. rouge	8 <sup>th</sup> Arg. rougeâtre	9 <sup>th</sup> Opusien	10 <sup>th</sup> Néoc.	11 <sup>th</sup> Més. Pléistocène	12 <sup>th</sup> Néoc. moderne
<i>Terrain superstratifié.</i>						<i>Terrain pyrénéen.</i>					
<i>Legende relative à la carte de la route de Thessalie depuis Vienne, jusqu'à Constantinople, sur la route de cette ville jusqu'à Odessa.</i>											
1	2	3	4	5	6	7	8	9	10		
1 <sup>er</sup> Liasique	2 <sup>nd</sup> Gaultique	3 <sup>rd</sup> Nummulite	4 <sup>th</sup> de terre verte	5 <sup>th</sup> Oolite	6 <sup>th</sup> Arg. ophite	7 <sup>th</sup> Arg. rouge	8 <sup>th</sup> Arg. rougeâtre	9 <sup>th</sup> Opusien	10 <sup>th</sup> Néoc.		
<i>Terrain superstratifié.</i>						<i>Terrain pyrénéen.</i>					

Dessiné par J. J. B. B.

Dessiné par Pierre Fournier.

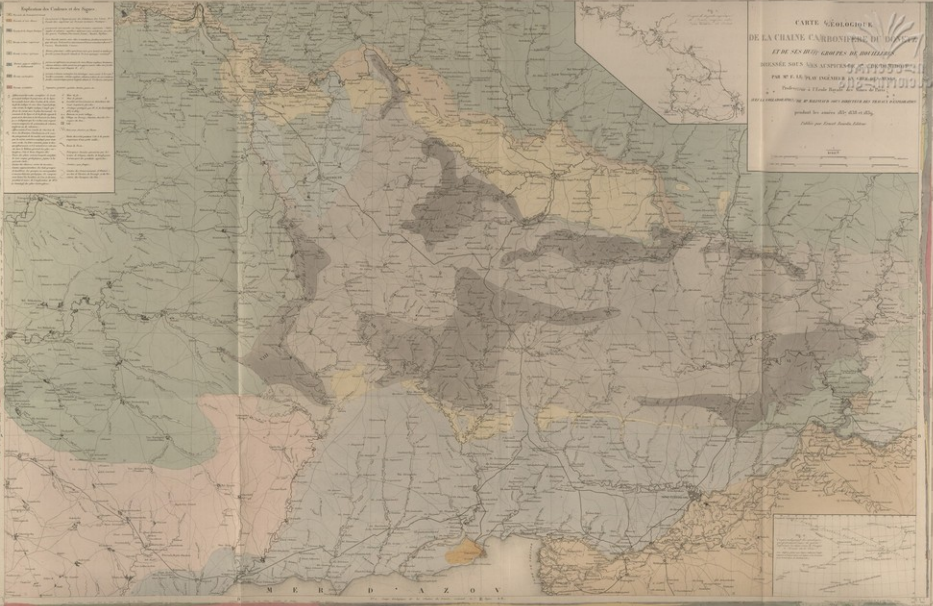
**Explication des Couleurs et des Signes**

1. Roches primitives  
2. Schistes cristallins  
3. Gneiss  
4. Micaschistes  
5. Schistes argileux  
6. Schistes micacés  
7. Schistes talcés  
8. Schistes chloritiques  
9. Schistes bitumineux  
10. Schistes carbonifères  
11. Schistes permianiques  
12. Schistes jurassiques  
13. Schistes crétacés  
14. Schistes éocènes  
15. Schistes oligocènes  
16. Schistes miocènes  
17. Schistes quaternaires

18. Roches volcaniques  
19. Roches plutoniques  
20. Roches métamorphiques

21. Lacs  
22. Rivières  
23. Canaux  
24. Routes  
25. Chemins de fer  
26. Frontières  
27. Côtes de mer

**CARTE GÉOLOGIQUE**  
**DE LA CHAÎNE CARBONIFÈRE DE DANIEB**  
**ET DE SES DEUX GROUPEMENTS DE BUCHARIE**  
 DÉTAILLÉE SUivant LES SÉPAREMENTS ET CRÉATIONS DÉFINITIVES  
 PAR M. LE PRINCE GÉNÉRAL DE LA CHAÎNE CARBONIFÈRE  
 Rédigée à l'École Supérieure des Mines de Paris  
 sous la direction de M. le Ministre des Travaux Publics  
 pendant les années 1853 et 1854.  
 Publié par Firmin Didot, Éditeur.



MÉR D'AZOV

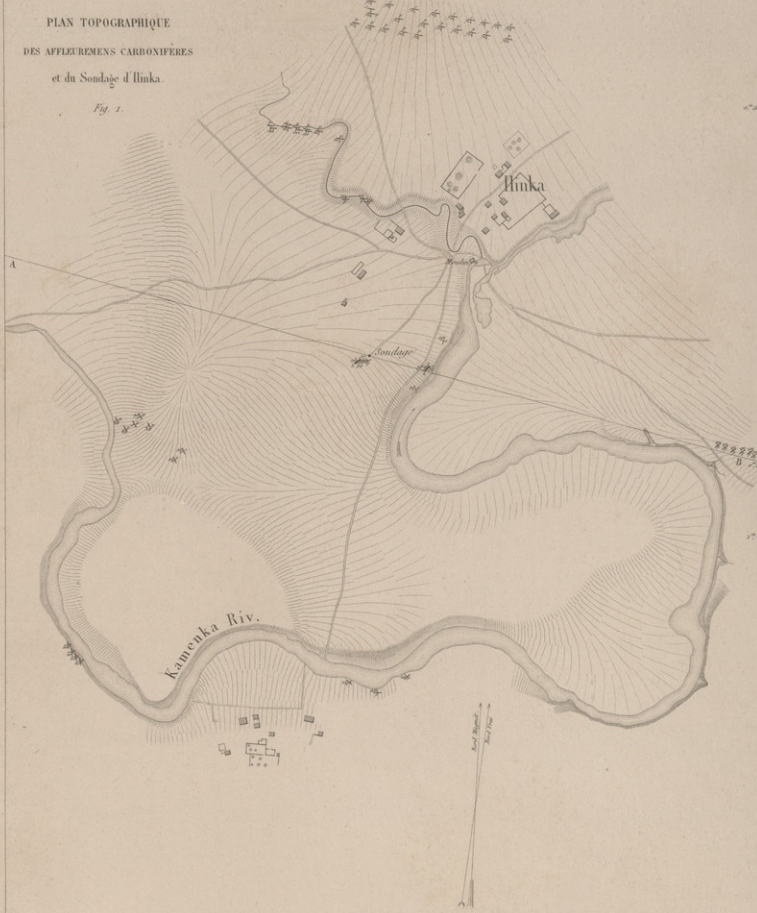


# RECHERCHES DE HOUILLE D'ILINKA.

Près de la limite S.E. de la Région Carbonifère - sur la Grande Kamenka - à 6 kilom. du Donetz, et à 200 kilom. au N.O. de l'Embouchure de cette Rivière dans le Don - à 23 kilom. à l'O. de Kamenskaja - dans le IV<sup>e</sup> Groupe de Houillères dite de la Lougatchik et de la Kamenka.

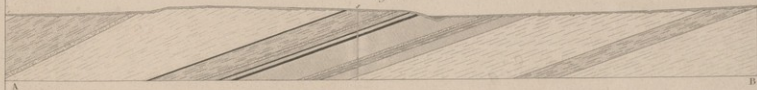
PLAN TOPOGRAPHIQUE  
DES AFFLEUREMENS CARBONIFÈRES  
et du Sondage d'Ilinka.

Fig. 1.



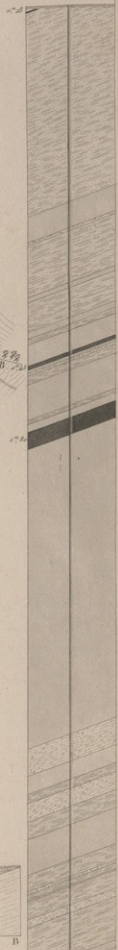
Coupe verticale suivant le tracé de Sondage d'Ilinka et la ligne A B du Plan Fig. 1.

Fig. 2.

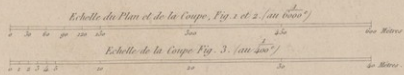


Coupe verticale des  
terrains et des couches  
de Houille, dans  
le tracé de Sondage  
d'Ilinka.

Fig. 3.

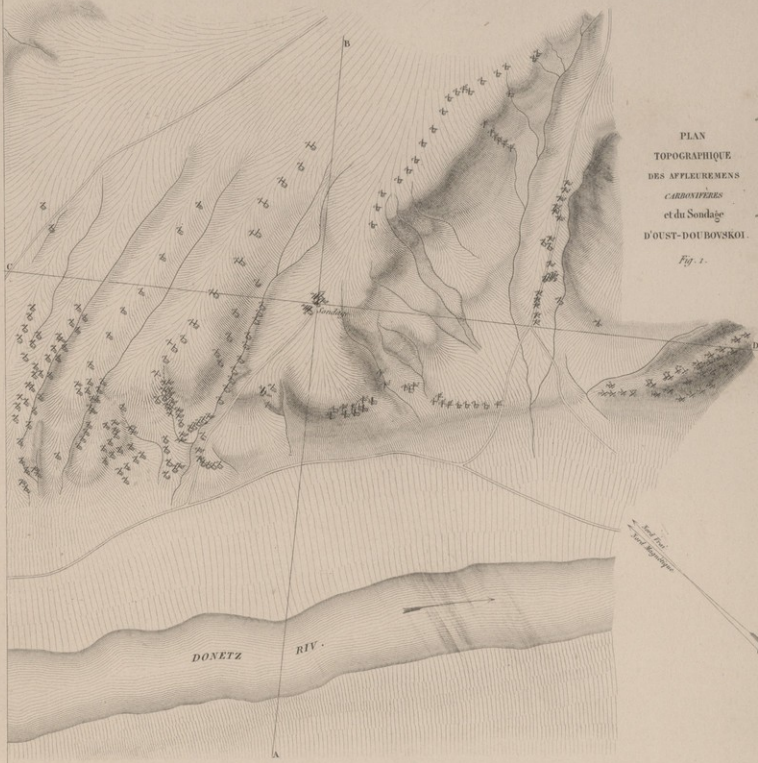


- Eocène.
- Calcaire.
- Schiste.



# RECHERCHES DE HOUILLE D'OUST-DOUBOVSKOI.

sur la limite N.E. de la Région Carbonifère. - à 570 mètres seulement du lit du Donetz et à 80 kilom. au N.N.O. de l'embouchure de cette Rivière - à 3 kilom. à l'E.S.E. de Kamenskaja - dans le V<sup>e</sup> Groupe de Houillères dit de Kamenskaja.



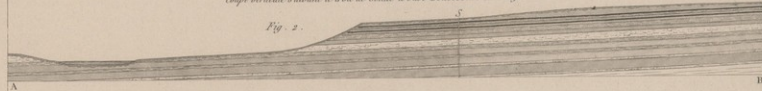
PLAN TOPOGRAPHIQUE DES AFFLEUREMENTS CARBONIFÈRES et du Sondage d'OUST-DOUBOVSKOI. Fig. 1.

Coupe verticale des terrains et des couches de Houille dans le trou de Sondage d'Oust-Doubovskoi. Fig. 4.



Coupe verticale suivant le trou de Sondage d'Oust-Doubovskoi et la ligne A B.

Fig. 2.

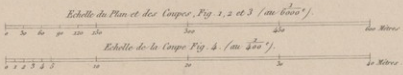


Coupe verticale suivant le trou de Sondage d'Oust-Doubovskoi et la ligne C D.

Fig. 3.



- Pannite.
- Calcaire.
- Schiste.





# RECHERCHES DE HOUILLE DE ROUBEJNOI.

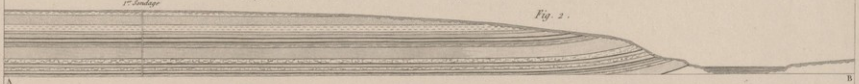
A l'extrémité orientale de la Région Carbonifère - à 76, 800, et 1000<sup>m</sup> du lit du Donetz, à 30 kilom. au N.N.E. de l'Embouchure de cette Rivière  
près d'Oust-Boustrouchaï, à 82 kilom. à l'E.N.E. de Nova-Icherkassk. - dans le VI<sup>e</sup> Groupe de Houillères dit du Donetz-Inferieur

PLAN TOPOGRAPHIQUE DES AFFLEUREMENTS CARBONIFÈRES ET DES SONDAGES DE ROUBEJNOI. Fig. 1.



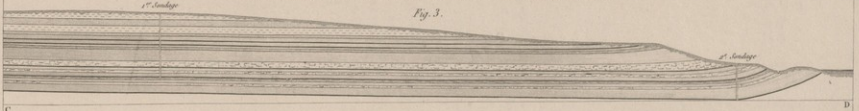
Coupe verticale suivant les trous de sonde de Roubejnoï et la ligne A B du Plan Fig. 1.

Fig. 2.



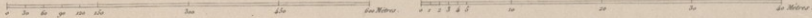
Coupe verticale suivant les trous de sonde de Roubejnoï et la ligne C D du Plan Fig. 1.

Fig. 3.



Echelle du Plan et des Coupes Fig. 1, 2, 3, 4 et 5 (au 1/1000<sup>e</sup>)

Echelle des Coupes Fig. 6, 7 et 8 (au 1/200<sup>e</sup>)

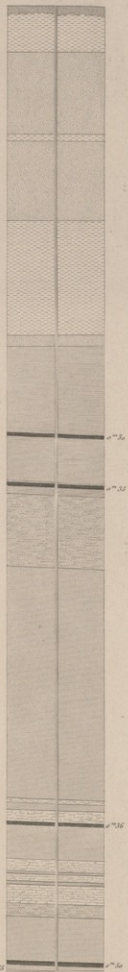


# RECHERCHES DE HOUILLE DE ROUBEJNOI.

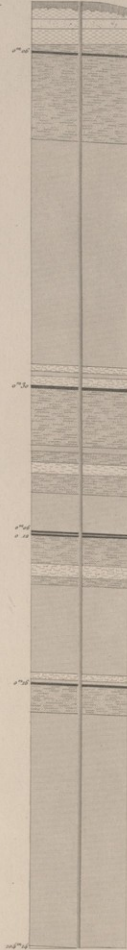
A l'extrémité orientale de la Région Carbonifère - à 70", 800", et 1000", du lit du Donetz, à 30 kilom. au N.E. de l'Embouchure de cette Rivière près d'Obst-Boustranski, à 25 kilom. à l'E.N.E. de Novo-Tcherkassk - dans le VI<sup>e</sup> Groupe de Houillères dit du Donetz Intérieur.

Coupe verticale des Terrains et des Couches de Houille dans les trous de Sonde de Roubejnoi.

1<sup>er</sup> Sondage - Fig. 6.



3<sup>e</sup> Sondage - Fig. 8.

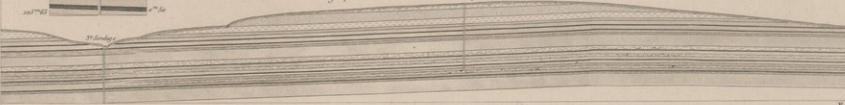


2<sup>e</sup> Sondage - Fig. 7.

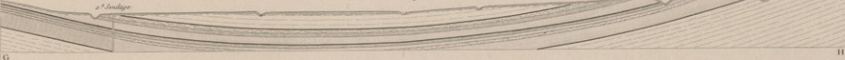


Granite. Calcaire. Schiste. Argile. Sable.

Coupe verticale suivant les trous de sonde de Roubejnoi et la ligne X, Y du Plan Fig. 1. Fig. 4.



Coupe verticale suivant les trous de sonde de Roubejnoi et la ligne G, H du Plan Fig. 1. Fig. 5.



# RECHERCHES DE HOUILLE DE POPOVSKOI.

Près de la limite méridionale de la Région Carbonifère. - sur la Gromchevka - à 25 Kilom. du Don et à 86 Kilom. à l'E.N.E. de l'Embranchure de ce Fleuve dans la Mer d'Azov - à 32 Kilom. au S.N.E. de Novo-Tcherkassk - dans le VI<sup>e</sup> Groupe de Bouillères de du Donetz-Inferieur.

## PLAN TOPOGRAPHIQUE

DES AFFLEUREMENS CARBONIFÈRES ET DU SONDAGE DE POPOVSKOI.

Fig. 1.



Coupe verticale des Terrains et des Couches de Houille dans le trou de Soudé de Popovskoi.

Fig. 3.



Coupe verticale suivant le trou de Soudé de Popovskoi, et la ligne A.B. du Plan Fig. 1.

Fig. 2.



Puzosité

Calcaire.

Schiste.

Echelle du Plan et de la Coupe Fig. 1. et 2. (au 1/10000<sup>e</sup>).

Echelle de la Coupe Fig. 3. (au 1/1000<sup>e</sup>).



# RECHERCHES DE HOUILLE DE LA RIGUINE.

Près de la limite N.E. de la Région Carbonifère. - à 3 kilom. du Donetz, et à 90 kilom. au N.N.O. de l'Embouchure de cette Rivière.  
 - A 3 kilom. au S.S.O. de Kamenskaïa - dans le V<sup>e</sup> Groupe de Houillères dit de Kamenskaïa.

PLAN TOPOGRAPHIQUE DES AFFLEUREMENS CARBONIFÈRES DE LA RIGUINE.

Fig. 1.

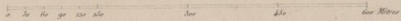


Coupe verticale suivant la ligne A B du Plan Fig. 1.

Fig. 2.



Echelle du Plan et des Coupes Fig. 1 et 2 (au 1:50,000)



Coupe verticale suivant la ligne C D du Plan Fig. 1.

Fig. 3.



- Pennsylv.
- Calvaire
- Schiste

## RECHERCHES DE HOUILLE DE LA GOVENNAÏA

Près de la limite N.E. de la Région Carbonifère. — Dans un petit ravin qui débouche à la rive droite du Donetz, à 42 kilomètres au N.N.O. de l'embouchure de cette rivière. —  
 À 7 kilomètres au S.S.E. de Kamenskhaïa. — Dans le V<sup>e</sup> Groupe de Houillères dit de Kamenskhaïa.

PLAN TOPOGRAPHIQUE DES AFFLEUREMENTS CARBONIFÈRES DE LA GOVENNAÏA.

Fig. 1.



Coupes verticales suivant la ligne N.B. du Plan Fig. 1.

Fig. 2.

Échelle du Plan et de la Coupe Fig. 1 et 2 (au 10000<sup>e</sup>).

- |  |           |
|--|-----------|
|  | Sandstone |
|  | Coal      |
|  | Shale     |

# RECHERCHES DE HOUILLE DE NIJNI-CEBRIAKOV.

*A l'extrémité orientale de la Région Carbonifère sur la Boustrana, à 3 kilom. du Donetz, et à 42 kilom. au N.N.E. de l'Embouchure de cette Rivière.  
 - à 22 kilom. E.S.E. d'Khaterinouchkaï - dans le VI<sup>e</sup> Groupe de Houillères dit du Donetz-Inferieur.*

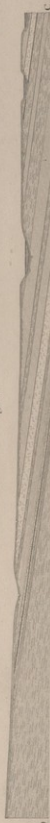
PLAN TOPOGRAPHIQUE  
 DES AFFLEUREMENS CARBONIFÈRES  
 de Nijni-Cébrakov.

Fig. 1.



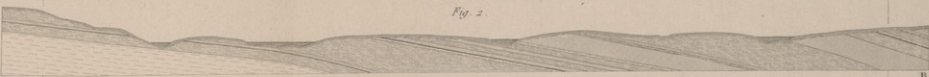
Coupe verticale suivant la ligne C D de la Fig. 1.

Fig. 3.

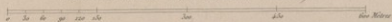


Coupe verticale suivant la ligne A B de la Fig. 1.

Fig. 2.



Echelle du Plan et des Coupes Fig. 1-2 et 3. (au 1/5000<sup>e</sup>)



- Paranèse
- Calcaire
- Schiste





Carte  
 de la  
**RUSSIE MÉRIDIIONALE**  
 par M. Anatole de Demidoff  
 Publié par Ernest Dumoulin Éditeur  
 1841

- Échelle des Distances
- 1842 1/2 Arsat
  - 1843 1/2 Orléans
  - 1844 1/2 Angoulême
  - 1845 1/2 Albi
  - 1846 1/2 Amboise
  - 1847 1/2 Arras
  - 1848 1/2 Amiens
  - 1849 1/2 Arras
  - 1850 1/2 Arras

Échelle des Distances

1851 1/2 Arras

1852 1/2 Arras

1853 1/2 Arras

1854 1/2 Arras

1855 1/2 Arras



CARTE GÉOLOGIQUE

**CRIMÉE**

Échelle pour 1:100,000

M. Anatole de Demidoff.

Publié par Simon-Brois, Éditeur.

Paris

1854



САРМАТСКАЯ  
ГЕОЛОГИЧЕСКАЯ  
КАРТА  
КРИМА

- ÉCHÉLONNEMENT DES ÉTAGES**
- 10 Crétacé supérieur
  - 9 Crétacé inférieur
  - 8 Crétacé inférieur
  - 7 Crétacé inférieur
  - 6 Crétacé inférieur
  - 5 Crétacé inférieur
  - 4 Crétacé inférieur
  - 3 Crétacé inférieur
  - 2 Crétacé inférieur
  - 1 Crétacé inférieur

- ÉCHÉLONNEMENT DES COULEURS**
- 10 Crétacé supérieur
  - 9 Crétacé inférieur
  - 8 Crétacé inférieur
  - 7 Crétacé inférieur
  - 6 Crétacé inférieur
  - 5 Crétacé inférieur
  - 4 Crétacé inférieur
  - 3 Crétacé inférieur
  - 2 Crétacé inférieur
  - 1 Crétacé inférieur

Échelle de 1:100,000



