

ЗАРЯ
ВСЮЖА
ОРГАН ЗАКРАЙКОМА ВКП (б) И ЦИК ЗСФСР

ТЕЛЕФОНЫ РЕДАКЦИИ И ГЛ. КОНТОРЫ:
Телефонная станция... 26-11
Отдел секретариата, информации и корреспонденции... 3-91
Новый секретариат... 9-10
Рабочий кабинет... 4-84
Парк, отд. в а/л. ТИФЛИС... 14-14
Изд. Восток и эк. отд. 28-87
Изд. «Сов. Закавказье» и автор. отд. 4-749

ПОДПИСНАЯ ПЛАТА НА 1929 г.
ОБЩАЯ (для учреждений и частных граждан):
На 12 мес. — 33 р. 50 к.
« 6 — 17 р. 75 к.
« 3 — 9 р. 40 к.
« 1 — 5 р. 25 к.
С вклада, собр. советскими В. И. ЛЕНИНА — 25 рублей

ТАРИФ НА ОБЪЯВЛЕНИЯ (за строку в день)
Полная строка — 80 к.
Средняя — 1 р. 50 к.
Узкая — 1 р. 30 к.
При многократной публикации — скидка по соглашению

ДА ЗДРАВСТВУЕТ ДИКТАТУРА ПРОЛЕТАРИАТА!

БРАТСКИЙ ПРИВЕТ ПРОЛЕТАРИЯМ И УГНЕТЕННЫМ НАРОДАМ ВСЕГО МИРА, СТОЯЩИМ ПОД ИГОМ КАПИТАЛА!

ДА ЗДРАВСТВУЕТ КОМИНТЕРН, ОРГАНИЗАТОР ПРОЛЕТАРСКОЙ РЕВОЛЮЦИИ, МИРОВОЙ ШТАБ РЕВОЛЮЦИОННОЙ АРМИИ РАБОЧЕГО КЛАССА!

И. СТАЛИН. Год великого перелома

Исторический год был годом великого перелома на всех фронтах социалистического строительства. Перелом этот неслучайно и продолжался под знаком решающего наступления социализма на капиталистические элементы города и деревни. Характерная особенность этого наступления состоит в том, что оно уже дало нам ряд решающих успехов в основных областях социалистической перестройки (реконструкции) нашего народного хозяйства.

Из этого следует, что партия сумеет целесообразно использовать отступление на первых стадиях НЭП для того, чтобы потом на следующих ее стадиях организовать переход и повести успешное наступление на капиталистические элементы.

Ленин говорил при введении НЭП: «Мы сейчас отступаем назад, но мы это делаем, чтобы сначала отступить, а потом разбежаться сильнее и прыгнуть вперед. Только под одним этим условием мы отступим назад в проведении нашей новой экономической политики... чтобы после отступления начать увереннее наступление вперед» (том 15, часть 2, стр. 100).

Итоги истекшего года с несомненным торжеством о том, что партия с успехом выполняет в своей работе это решающее указание Ленина.

Если взять итоги истекшего года по линии хозяйственного строительства, вышедшего из нас решающее значение, то успехи нашего наступления на этом фронте, наши достижения за истекший год можно было бы свести к трем основным моментам.

1) В области производительности труда. Едва ли можно сомневаться, что одним из самых важных факторов нашего строительства за последний год, являлся тот факт, что нам удалось добиться решающего перелома в области производительности труда. Перелом этот выразился в разрывании творческой инициативы и могучего трудового подвига миллионов масс рабочего класса на фронте социалистического строительства. В этом наше первое и основное достижение за истекший год.

Развертывание творческой инициативы и трудового подвига масс стимулировалось по трем основным линиям: а) по линии борьбы с бюрократизмом, сокращением аппарата инициативы и трудовой активности масс — через самокритику; б) по линии борьбы с прокуратурой, разрушением пролетарской трудовой дисциплины — через социалистическое соревнование; в) по линии борьбы с рутинностью и косностью на производстве — через организацию непрерывки.

В результате мы имеем величайшее достижение на фронте труда в виде трудового энтузиазма, трудовой переклички миллионов масс рабочего класса на всех концах нашей необъятной страны. А значение этого достижения состоит не только в том, что оно обеспечит тот постепенный рост производительности труда, без которого немаловажна окончательная победа социализма над капитализмом.

Исторический год показал, что партия с успехом справляется с этой задачей, решительно преодолевая все и всякие трудности на этом пути.

Это не значит, конечно, что промышленность не будет иметь больше серьезных трудностей. Задача построения тяжелой промышленности упрощается не только в проблеме накопления. Она упрощается еще в проблеме кадров, проблеме: а) приобщения десятков тысяч советских мастеров, техников и специалистов к социалистическому строительству и б) выработки новых кадровых элементов из людей рабочего класса.

«Главное», — говорит Ленин, — «что нам не хватает — культуры и умения управлять. Формируются и политически НЭП вполне обеспечивает нам возможность построения фундамента для социалистической экономики. Дело столько же культурных сил пролетариата и его авангарда» (Ленинский сборник, № 8, стр. 89).

Очевидно, что речь идет здесь, прежде всего, о проблеме культурных сил, о проблеме кадров для хозяйственного строительства вообще и для строительства и управления промышленностью — в частности.

По из этого следует, что, несмотря на серьезнейшие трудности в области накопления, имеющие существенное значение для тяжелой промышленности, проблему построения тяжелой промышленности нельзя считать полностью разрешенной, пока не будет разрешена проблема кадров.

Отсюда задачи партии — взяться вплотную за проблему кадров и овладеть этой проблемой во что бы то ни стало.

Так обстоит дело со вторым достижением партии за истекший год.

78 мил. пудов). В наступающем 1930 году посевная площадь совхозов должна составить по контрольным цифрам 3.250.000 гектаров с 18 мил. центнеров зерновых (около 110 мил. пудов), а посевная площадь колхозов должна составить 15 мил. гектаров с товарной продукцией зерновых около 49 мил. центнеров (около 300 мил. пудов). Иначе говоря, в наступающем 1930 году товарная продукция зерноулов в совхозах и колхозах должна составить свыше 400 мил. пудов, т. е. свыше 50 проц. товарной продукции зерновых всего сельского хозяйства (внедеревенский оборот).

Нужно признать, что таких бурных темпов развития не знает даже наша социализированная крупная промышленность, темпы развития которой отличаются вообще большими различиями.

Разве не ясно, что наше колхозное крупное социалистическое земледелие (совхозное и колхозное) имеет великую будущность, что оно будет проявлять чудеса роста?

Этот небывалый успех в области колхозного строительства объясняется не только рядом причин, но и тем, что мы должны были отменить, по крайней мере, следующие:

«Объясняется он, прежде всего, тем, что партия проводила единую политику воспитания масс, последовательно проводя крестьянские массы в колхозы через насильственное кооперативной собственности. Объясняется он еще и тем, что партия вела успешную борьбу как с теми, которые пытались обогнать движение и декретировать развитие колхозов («селевые фразеры»), так и с теми, которые пытались тащить назад партию и отягачивать ее хвостом движения (правые поповники).

Вот такой политики партия не смогла бы превратить колхозное движение в действительно массовое движение самих крестьян.

«Когда петроградский пролетариат и солдаты петроградского гарнизона брали власть», — говорит Ленин, — «они впервые встретились с массами трудящихся, что здесь являлось делом постепенным, что здесь являлось делом постепенным, что здесь являлось делом постепенным, что здесь являлось делом постепенным».

рухнуло и рассеялось в прах, как старая буржуазная либеральнаяREAM. В-первых, крестьяне пошли в колхозы, пойдя целыми деревнями, волостями и районами.

Во-вторых, массовое колхозное движение не ослабело, а ускорилось с каждым днем, давая ей новую производственную базу. Теперь даже слышно, что «если слыть какое-либо серьезное недовольство основных масс крестьянства, то оно касается не колхозной политики советской власти, а того, что советская власть не может унять за ростом колхозного движения в деле снабжения крестьян машинами и тракторами».

В-третьих, спор о «столовой дорожке» социалистического развития деревни есть спор о колхозной политике, о методах и формах кооперации, а когда выступила на сцену высшая форма кооперации, ее колхозная форма, последняя стала «столовой дорожкой» развития. Теперь без всяких, столбовую дорожку социализма развитые деревни составляют кооперативный план Ленина, охватывающий все формы сельско-хозяйственной кооперации от низших (населенческие-обшочков) до высших (производственно-колхозная). Противопоставлять колхозы кооперации значит извращать над Ленинским и расширять в своем собственном невежестве.

В четвертых, теперь даже слышно, что в деле наступления на капиталистические элементы деревни, без развития колхозного и совхозного движения мы не имеем бы теперь ни решающих успехов в деле хлебозаготовок, одержанных в текущем году, ни тех достижений миллионов непрерывно развивающихся колхозов, которые уже накопились в руках государства. Более того, можно с уверенностью сказать, что благодаря росту колхозно-совхозного движения, мы окончательно выходим из уже вышедших из хлебной кризиса. И если развитие колхозов и совхозов пойдет ускоренным темпом, то нет оснований сомневаться в том, что наша страна через каких-нибудь 3 года станет одной из самых хлебных стран, если не самой хлебной страной в мире.

В чем состоит новое в нынешнем колхозном движении? Новое решимое в нынешнем колхозном движении состоит в том, что в колхозы идут крестьяне не отдельными группами, как это имело место раньше, а целыми семьями, волостями, районами и даже округами. А что это значит? Это значит, что в колхозы пошел середняк. В этом основа того перелома в развитии сельского хозяйства, который составляет важнейшее достижение советской власти за истекший год.

Рухнуло и рассеялось в прах утверждение правых оппортунистов (группа В. Бухарина) насчет того, что а) крестьяне не пойдут в колхозы, что б) успешный темп развития колхозов может вызывать лишь массовое недовольство и размаху крестьянства в рабочем классе, что в) «столовой дорожкой» социалистического развития в деревне являются не колхозы, а кооперация, что г) развитие колхозов и наступление на капиталистические элементы деревни может оставить страну без хлеба. Все это

Так ставит Ленин вопрос о путях технического перевооружения деревни, о путях его привлечения на сторону коммунизма.

Исторический год показал, что партия с успехом справляется с этой задачей, решительно преодолевая все и всякие трудности на этом пути.

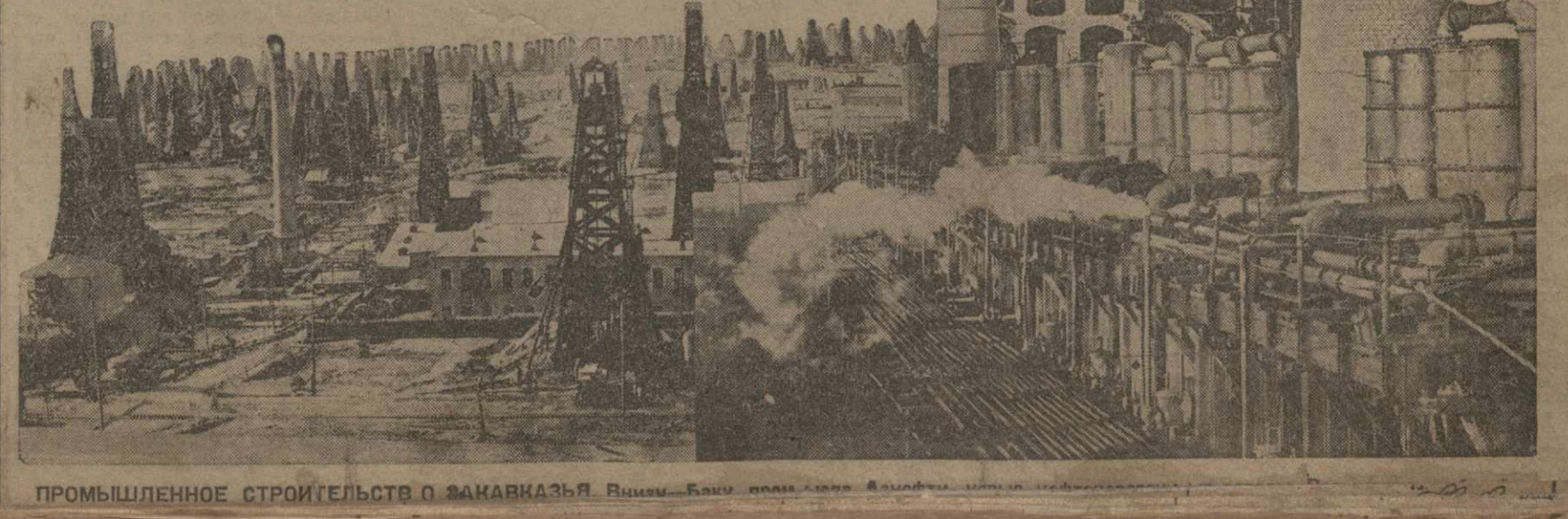
«Среднее крестьянство — говорит Ленин, — в коммунистическом обществе только тогда будет на нашей стороне, когда мы обеспечим и лучшими возможностями условия его жизни. Если бы мы могли дать завтра 100.000 переносных тракторов, снабдить их бензином, снабдить их машинами (ны прекрасное знание, что пока это фантазия), то среднее крестьянство сказал бы: «Я за коммунизм, т. е. за коммунизм». Но для того, чтобы это сделать, надо сначала победить между родную буржуазию, надо заставить ее дать нам эти тракторы или же надо победить нашу производственную историю, чтобы мы сами могли их достать. Только так будет верно поставлен вопрос» (том 16, стр. 153).

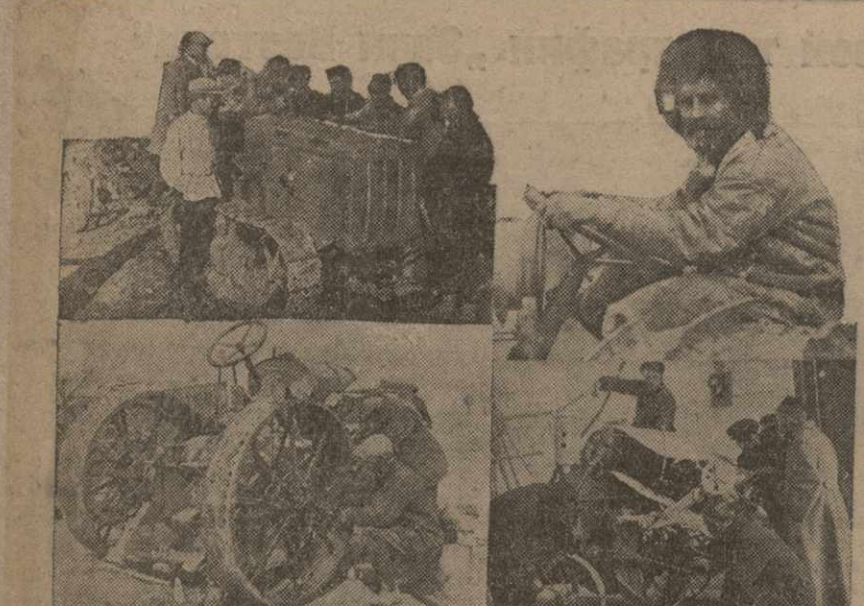
Исторический год показал, что партия с успехом справляется с этой задачей, решительно преодолевая все и всякие трудности на этом пути.

«Среднее крестьянство — говорит Ленин, — в коммунистическом обществе только тогда будет на нашей стороне, когда мы обеспечим и лучшими возможностями условия его жизни. Если бы мы могли дать завтра 100.000 переносных тракторов, снабдить их бензином, снабдить их машинами (ны прекрасное знание, что пока это фантазия), то среднее крестьянство сказал бы: «Я за коммунизм, т. е. за коммунизм». Но для того, чтобы это сделать, надо сначала победить между родную буржуазию, надо заставить ее дать нам эти тракторы или же надо победить нашу производственную историю, чтобы мы сами могли их достать. Только так будет верно поставлен вопрос» (том 16, стр. 153).

Исторический год показал, что партия с успехом справляется с этой задачей, решительно преодолевая все и всякие трудности на этом пути.

Исторический год показал, что партия с успехом справляется с этой задачей, решительно преодолевая все и всякие трудности на этом пути.





Машины в деревню. Наверху: доставка трактора в деревню; колхозники за рулем (Марткоби); внизу: ремонт трактора; крестьяне за осмотром ошопышали

В помощь пострадавшим от неурожая

Сотрудники «Ассетириги» (союз кул-пром. кооперации Азербайджана) вносят в пользу пострадавших от неурожая 1 проц. заработной платы и выдают «Саша» - Ширети, «Ассетири-Кассети», «Кейбирати» и работников кул-пром. кооперации Армени и Грузии.

Работники центральной госпитали и ресторана г. Гинджи (25 человек) постановили работать 7 ноября, заработок отчислить в фонд помощи пострадавшим от неурожая и также выдают последним их примеру работников ресторана Тифлиса - Батума и Кутана (3 ктв).

Приездом работников и тем, кто создал комитет по оказанию помощи пострадавшим от неурожая, на местах идет учет нуждающихся в продуктах и больных пеллагрью.

ЦСУ Грузии вносит в фонд помощи пострадавшим от неурожая населения Западной Грузии 150 руб. и выдает: Сандис, ЦСУ Азербайджана и Армени.

НА ЗАК. ЖЕЛ. ДОРОГЕ

Столиковские поезда. 6 ноября утром на входных станциях от Гракани произошло столкновение двух товарных поездов. № 3018, следовавший из Гори, и № 3005, следовавший в Гракани. При выходе на станцию машинист п. № 3005 не мог удержать состава и врезался в встречный поезд. При столкновении вагоны в составе п. № 3005 пять вагонов, а в составе п. № 3018 — три вагона. Паровоз обоих составов получил повреждения. Движение поездов для восстановления движения и расследования причин происшествия выехали ответственные агенты дороги.

Крушение. Вчера на ст. Аджакуб из-за несогласованности действий машинистов произошло крушение поезда № 3014. В то время, когда первый паровоз производил маневры, стоявший в хвосте поезда паровоз толкнул врезался в хвост состава. В результате сошли с рельсов три вагона, два вагона разбиты. Движение не прерывалось. Ведется расследование причин крушения.

Алло! Слушайте!

7-го ноября: 10-00—радио-календарь; 10-10—приветствие правительства ССРГ и ЗСФСР трудящимся 12-ой годовщины Октябрьской революции; выступление представителей колхозов с радио-тапами на русском, грузинском и армянском языках; приветствие правительства; лозунги и символическая музыка; 12-00—всесоюзная радио-передача; демонстрации Москвы, Ленинграда, Харькова, Артемовска, Ростова-на-Дону, Воронежа, Нинсиа, Нальча, Новгорода, Красного Сормова, Иваново-Вознесенска; выступления членов правительства СССР и ЦК ВКП (б); 13-40—трансляция демонстрации в Москве; 16-00—интернациональный зыбелый объединительный концерт; 17-00—зубильные объединенные номера радио-тапа на грузинском, армянском, 19-00—рапорты представителей рабочих крупных заводов и фабрик; Тифлиса, Гинджи и Ленинска; отчетные выступления членов правительства ССРГ и ЗСФСР; 20-00—литературно-музыкальный вечер «Октябрь»; лозунги; в программе музыкальные и поэтические произведения, отражающие революционные этапы от 1905 года до Октября. Участвуют vocalный ансамбль, симфонический оркестр, хоры, танцевальные группы и т.д.; концерт сопровождается пояснениями на грузинском и русском языках; трансляция из Москвы концерта и выступления иностранных рабочих делегатов; последние новости и бой часов с Кремля.

Дониторические родоназвания плодовых деревьев

В настоящее время группой геологического комитета СССР производится геологическое разведочное работы в бассейнах рек Суца и Натана (Западная Грузия). Связью с целью этой разведочной работы плодотворно проф. Ленинградского университета И. В. Галинчук удалось сделать открытие интереса в геологическом и палеонтологическом отношении. В результате этой работы обнаружены плоды родоматичных видов плодовых деревьев: грецкого ореха, каштана, яблони, а также плоды некоторых тропических растений.

Эта необычайная находка исключительна еще и тем, что найденные плоды не омертвели и кажутся свежими, несмотря на то, что они остались под геологическими наслоениями колоссального количества лет. Извлечены они были с большими предосторожностями. Плоды настолько сохранились, что их пришлось заспиртовать.

СПРАВОЧНЫЙ ОТДЕЛ

Учетный сектор ЦК КП (б) Грузии: 1. Савасидзе Касима К. Т. Парикмахер (б. м. № 25).

Краеведческий музей ЗСУ (ул. Школьная № 9) будет открыт с 9 до 10 часов от 10 до 2 ч. дня для экскурсий и учебных посещений. Вход бесплатный.

В ЗВУ 11 ноября, в 7 ч. вечера, в зале учебной части—заседание исторической комиссии—прения и заключительное слово по докладу Г. Савасидзе на тему: «Исторический вопрос и социальные движения в Грузии в XVIII веке». Вход свободный.

СПРОС НА РАБОЧУЮ СИЛУ

Биржа труда размещает на секции № 1: Мамукашвили А., Келесашвили Хандиани, Цуцубидзе Н., Петровски А., Пиркумов М., Давидович Д., Давидович Пейришвили Н., Давидович Г., Бабова Г., Геремешвили, Золотарев А., Додзе, Меликян М. 2. Исаболову В., Мехи А., Ахвледиани Н., Козинидзе В., Шашинидзе А., Робиншвили В., Мирзашвили М., Зандукидзе О., Багдасарян Г., Морозова А., Давидович Е., Гургулидзе М., Гусевичеву Т., Махашвили Е., Пыладе К., Кучухидзе К., Давидович В., Хачидзе М., Николошвили В., Валашвили М., Зандукидзе В., Абрашвили-Нугубидзе, Томашвили Н., Нухадзе И., Гусевичеву А. 3. на секции № 5—Басалая А., Хиндидзе, Харибона А., Паладзе А., Бурнаш Т., Габашидзе Г., Меликян М., Пичинашвили Г., Кусуашвили З., Чавчавадзе, Тасия С., Топчиаши И., Гусумова А., Артуршвили Г., на секции № 2—Давидович М., Валашвили А., Манушова Г., Бурова Г., Шахназарову А., Николошвили Н., Симонян, Драченко.

ДЕКРЕТЫ И ПОСТАНОВЛЕНИЯ

ПОСТАНОВЛЕНИЕ № 40 НАРОДНЫХ КОМИССАРИАТОВ ТРУДА И ВНУТРЕННИХ ДЕЛ ССР ГРУЗИИ

5 ноября 1929 г.

О порядке допущения работы и торговли в торговых учреждениях 7 и 8 ноября

Народные комиссары труда и внутренних дел ССРГ постановляют: 1. В дни proletарской революции 7 и 8 ноября допустить производство торговли в столовых—производственных и гастрономических магазинах кооперативных организаций.

Примечание. В тех местностях, где указанные в 1 пункте организации не могут удовлетворить спрос, производство торговли допускается и для частных заведений.

2. Настоящее постановление вступает в действие по телеграфу.

Наркомтруда ССРГ Грузии МЗРЕУЛИШВИЛИ Народный ком. внутр. дел БРАДЗЕ. Согласно СПГ Б. МАЧАИДЗЕ.

Управление Грузовых перевозок, что 6 ноября, дня и назначения служебных обязанностей, трагически погиб при исполнении служебных обязанностей трагически погиб при исполнении служебных обязанностей.

инж. Константин Нешерович Перадзе

инж. Антон Кайхосрович Джапаридзе

Трагически погиб при исполнении служебных обязанностей трагически погиб при исполнении служебных обязанностей трагически погиб при исполнении служебных обязанностей.

инж. Константин Перадзе

инж. Антон Кайхосрович Джапаридзе

Совет Профессоров Грузии и Ме-специальное Бюро инженеров и техники с глубокой скорбью извещают о трагической кончине инженера:

Константина (Котэ) ПЕРАДЗЕ

и Антона (Тутуш) ДЖАПАРИДЗЕ,

последовавшей 5 ноября т. г. на ст. Свирь.

Республиканский Комитет Союза Сельскохозяйственных и Центральное Бюро мелиораторов извещают о трагической кончине члена секции инженеров:

К. ПЕРАДЗЕ и А. ДЖАПАРИДЗЕ

8 ноября в 1 час дня на Ново-Верпийском кладбище на могиле педагога

Ильи Ивановича ПЕРАДЗЕ

состоится гражданская панхига, о чем извещает супруга Надежда, сыновья Праксий и Георгий с женой и детьми, Визидия и дочери Пина и Тамара.

Горем убитая мать Беньяна, супруга Ольга, сестры Мария, Инна и Желя, зять Виктор Жванца извещают, что 8 ноября, в 1 1/2 ч. дня, на Ново-Верпийском кладбище на могиле ассистента госуа

Александра (Саша) Мамулайшвили

состоится гражданская панхига.

Горем убитая Дмитрий Дмитриевич Стрелков с женой Ольгой Владимировной, дочери Жюль и Гюль, младший Дмитрий и Николай Дмитриевич Стрелковы с женой извещают о безвременной кончине после продолжительной и тяжелой болезни дорогого сына, брата и племянника

КОЛИ СТРЕЛКОВА

Выше тела из каз.—ул. Кавказская, 108, 9 ноября, в 4 ч. дня.

ЗРЕЛИЩА

Четверг, 7-го ноября. **ЦИСАНА** Билеты развлекательного характера. Директор В. И. Улиахов. Постановка А. Р. Цуцубидзе. Художник К. В. Новак.

Пятница, 8 ноября, премьеры **ЦИСАНА** в 2-м абонементе. Ул. М. Кавказская, 117. Кухаркина, засл. арт. Сафаров Лизидзе, Е. А. Студийский Директор В. И. Улиахов. Постановка А. Р. Цуцубидзе. Художник К. В. Новак.

Суббота, 9-го ноября, с 7 ч. М. П. Макашовой **КАРМЕН**. 1-ый спектакль, 5-го абон.

На все абонементы, спектакли, часть билетов оставлена в наисе театра для развлекательной продажи.

По талонам, оплаченным полностью, билеты представляются кассой театра вне очереди по 25 ч. дня.

Последний срок 4 зрелых по абонементу проделан до 8 ноября включительно.

ГОСТЕХИЗДАТ ЗАКОТДЕЛЕНИЕ

Тифлис, оп. Элбанидзе, № 1.

НОВИНКИ

Haffe—спр. для инж. 1 р. 10.

Законодательство по бухгалтер. отчетности, вкл. Лозер—Пр. мет. расч. жел.-бет. сооруж. 13-00.

Мур—Установит. металлов, бетона и дерева 3-00.

Формы годового отчета 0-40.

Патон—Таблицы расчета мостов 0-60.

Шауер—Орг. непрерывного пр-ва 0-50.

Сигановский—Служ. профера и мотоциклота 0-50.

Рабуцкий—Электромотор, вкл. 2-00.

Александровский—Сбор. тех.-хим. рецептов 2-25.

Палдер—Расчет по жел.-бетону 2-30.

Сельдью—Производственное обучение 1-75.

Бем—Служба паровозного машиниста, вкл. 1-40.

Эвальд—Строительные материалы 7-00.

Васильев—Развлекочное дело (гор. пром.) 6-50.

Амолдов—Лужини—Гидрометрия 3-80.

Грибов—Мотор 1-80.

Контрольные приборы 2-50.

Мет. и электр. учета производ. труда 0-15.

Контроль бетона 0-80.

Ванштейн—Электрические измерения 5-75.

Дружинин—Статика сооружений 1-50.

Передель—Моты малых пролетов 11-00.

Крыжин—Дорожное дело 10-00.

Замказы в прощанице—каломенный платон.

Союз жилищной кооперации Грузии

„ЖИЛСОЮЗ“

ПРАВЛЕНИЕ: Тифлис, Бриллиант базар, № 6. Телефоны: 17-83 и 20-31.

ПРИНИМАЕТ производство работ по постройке жилых домов и капитальному ремонту. Составление проектов и смет по жилищному строительству.

СНАБЖАЕТ жилищно-строительные и арендные кооперативы, товарищества всевозможными строительными материалами. На складах и в магазинах имеются лес пиленый и круглый, железо кровельное и сортовое, цемент, стекло оконное, олифа, краски, москательные товары, предметы домашнего обихода, инструменты и столярные товары.

МАГАЗИНЫ: 1. Пушкинская, № 29. 2. Майдак, Железный ряд, № 8. 3. Пл. Свободы, № 2. 4. Пушкинская, № 8, 10. 5. Артиллерийский базар, № 6. 6. Тамаркиная ул., № 6.

С К Л А Д Ы: 1. Тамаркиная ул., № 14, тел. № 22-75. 2. Ул. Мухом, № 22. 3. Ул. Орджоникидзе, № 124.

ЖИЛСОЮЗ.

ПОСТАНОВЛЕНИЕ № 196

Международного Тарифного Сопоставления при Прелении ЗВБ. № д. (11 п.)

О распространении действующего исключительного тарифа № 1 на перевозку соли, отправляемой с раз'езда Бабишан Южной линии ЗВБ. № д.

По истечении 7-ми дней со дня настоящего опубликования, при перевозке каменной соли (гр. 101, пов. 2 Тап. классификации товаров), отправляемой с раз'езда Бабишан Южной линии ЗВБ, жел. дор. в местном сообщении ЗВБ, ж. д. расчет перевозок пачк. производится по исключительному тарифу № 1 по гр. 101, пов. 2.

Дополнительные сборы вычисляются на общем основании. Зам. Председателя Международного Тарифного Сопоставления при Прелении ЗВБ, ж. д.—Тер-Миназия, Управляющий делами МТС—Вордженский.

Сегодня, 7 ноября, ОПЕТАКЛЫ ВНЕ АБОНЕМЕНТА

Ю. Лабединский **„ВЫСОТЫ“** в 8 картин

Постановка А. С. Любимова. Художник К. В. Новак. Муз. оформление С. Г. Палкина. Нач. в 8 ч. веч.

Завтра, 8 ноября, общедоступный спектакль для членов профсоюза **„ВЫСОТЫ“**.

АПОЛЛО с 8/ХІ **ПАЛАС** с 8/ХІ

ТРИ ИСПЫТАНИЯ РИЧАРД ТОЛМЕДЖИ в 3-х частях

СОЛЕЙ Который из двух **АРФАСТО** „ИНЖЕНЕР ЕЛЯГИН“

с 8/ХІ с 8/ХІ

МИНЬОН ЭТО МОЙ ЖЕНИХ **ДАРБАЗИ** „СЫН ПРИТОНА“

с 8/ХІ с 8/ХІ

Сегодня бесплатная продажа билетов

„ГРУЗКОМПОМ“

при НКСС Грузии

„ПРЕДВОЯЖ“

г. Тифлис, Пушкинская, 2 (на перекрестке б. Таж. мшела)

ПРИНИМАЕТ торговые представительства госкооперативных и торговых-промышленных организаций ССРГ по реализации всевозможных товаров на рынках ЗСФСР

Имеет своих торговых корреспондентов во всех крупных центрах СССР.

ЕРКООПОМ

ПОЛУЧЕНЫ МЕДНЫЕ ДУХОВЫЕ ИНСТРУМЕНТЫ

Запись на получение их продолжается.

Замказы направлять—ул. Коммунара, магазин № 500

6282

Госуд. институт экспериментальной эндокринологии **НАРКОМЗДРАВ'а**

ВЫПУЩЕН в ПРОДАЖУ

СПЕРМОКРИТ

ИСПЫТАН КЛИНИЧЕСКИ

показан и применим при неврастении, половом бессилии, старческой слабости, артериосклерозе и ма-ЛОКРОВИИ

ПРОДАНА во всех аптеках и магазинах с антибиотиками С. С. Р. Цена флакона 30 о. 1 р. 50 р.

При отсутствии препаратов в аптеках и задати направлять в МОСКВА, 11, В. Пискаревский переулок, 10.

„ЖИВОЙ ТРУП“

по драме Л. Н. ТОЛСТОГО

РЕЖИССЕР Ф. ОЦЕН ОПЕРАТОР А. ГОЛОВИНА

ОГРОМНЫЙ УСПЕХ В СССР И ЗАГРАНИЦЕЙ

СКОРО!!! СЛЕДИТЕ!!!

Правление АО „Чай-Грузия“

ОБЪЯВЛЯЕТ КОНКУРС на составление лучших художественных агро-производственных произведений по чайной культуре и промышленности (на грузинском и армянском языках) на следующие темы:

1. О чайной культуре в субтропиках (агро-письва в 2 1/2 печати. форма).

2. Агро-культ. над плохим чаеплантатором (в 1 1/2—2 формы).

3. Кино-письва (сценарий) по чайному делу. Произведения должны быть представлены в правление АО „Чай-Грузия“ (Тифлис, просп. Руставели, № 25) и сланы под расписку секретарю Агроотдела в 4-хмесячный срок, считая таковой с 5-го ноября 1929 г. по 5-е марта 1930 года.

Инородные отсылать произведения по почте заказным отправлением, сданным с тем расчетом, чтобы они были бы получены правлением не позже указанного срока, и одновременно по телеграфу сообщают об отправке произведения.

Произведения представляются под девизом с заключенным значащим пакетом с логотипом, включающим фамилию и адрес автора.

По рассмотрении и одобрении произведений специальным жюри авторам выданысь премии:

а) на тему: о чайной культуре в субтропиках—1-ая премия—500 руб., вторая премия—300 руб.

б) на тему агро-культ. над плохим чаеплантатором—1-ая премия—200 руб., 2-ая премия—100 руб. и в) за кино-письва—премия 250 руб.

Помимо премии авторам будет выдан гонорар по существующим на литературное произведение ставкам.

Правление АО „Чай-Грузия“ оставляет за собой право производить перепечатывание произведений по цене не свыше 2-ой премии.

Непринятые произведения должны быть вкзаты авторами до 20-го марта 1930 г., после чего они поступают в собственность правления.

Справки можно получить у зав. Агроотделом правления в служебные часы ежедневно. Произведения слажавать по почте по требованию.

Правление АО „Чай-Грузия“.

ПРОМЫСЛОВО-КООПЕРАТИВНАЯ АРТЕЛЬ

„ТРУДЖИМ“

Тифлис, Навтлуг, ул. Минерича, № 17, тел. 22 46.

В. РАБАТЫВАЕТ: хозяйственное и туалетное мыло, маргарин, винокуренную кислоту, стеарин, алиларированное масло, тахинное масло, уксус, халву и др.

ТРЕБУЮТ ВЕЗДЕ

Управление объединенных коллективов при комитете Бирни труда

ПРОИЗВОДСТВЕННЫЙ И СТРОИТЕЛЬНО-ТЕХНИЧЕСКИЙ КОЛЛЕКТИВ

Плехановский пр., № 75, тел. 25-89.

ИМЕЕТ: кирпичный завод, водопроводную мастерскую, кровельно-жесткую мастерскую. **ПРОИЗВОДИТ:** строительные работы: земляные, каменные, плотничные, малярные, бетонные, арматурные, кровельные и др. **ПРИНИМАЕТ:** работы по оборудованию канализации и водопровода. **КОТЕЛЬНЫЕ И ЖЕСТЯНЫЕ.**

Живо Палас с пятницы, 8 XI, известный триумф-спортсмен и Ричард Толмедж в 3-х частях

„СЕКРЕТ КРАСОТЫ“

Нач. 1 сеанса—6 ч. 15 м. Стрел. орк. под. упр. Цейтлина

Преподаватель: НИЦА с многол. практик. опытом по все группы девятилет. по всем предм. зрелых и детей. Подготовил по все учеб. зад., уроки русского, из кавказских. Пушкинская ул., 11, от 11 ч. дня до 8 ч. веч. 5578 10-0.

Высш. МАТЕМАТИКУ аналит. диффер. нечисл., аналит. геом., элементар. матем. в физике. преподават. матем. в физике. преподават. матем. в физике. преподават. матем. в физике.

ЗВОНИТЕ 16-73 В СЛУЧАЯХ НЕАККУРАТНОЙ ДОСТАВКИ

ПРОПАЛ соли. свет. 2 ком. на такси ж. в др. районе. Па. Бесина (б. Давидовск), Горный пер., 3, кв. Апанович, от 10-12 ч. 3-5 ч.

ОБМЕНЯЮ соли. свет. 2 ком. на такси ж. в др. районе. Па. Бесина (б. Давидовск), Горный пер., 3, кв. Апанович, от 10-12 ч. 3-5 ч.

ПРОПАЛ соли. свет. 2 ком. на такси ж. в др. районе. Па. Бесина (б. Давидовск), Горный пер., 3, кв. Апанович, от 10-12 ч. 3-5 ч.

ЗЛОУЧНЫЕ КУРСЫ ЯЗЫКОВ НЕМЕЦК., ИТАЛ., РЕКОМЕНДОВАНЫ Ю. ВИССОН

Прим. жюри. Прощ. высыл. за 20 ч. месл. нарк. 7-1.

ТРЕСТ деревообрабатывающей промышленности

„ХИС-НАЦАРМИ“

отдела местной промышленности ТИГ'а

г. Тифлис, ул. Илари Четина, № 121, тел. 14-32.

ОБЪЕДИНЯЮЩИЙ 2 деревообрабатывающих и 3 лесопильных завода.

изготавливает: паркет, „Специал“, окна и двери, колеса и обозные детали, фанерные ящики.

ЦЕНЫ ВНЕ Н. ГРУЗИИ. Принимает заказы на изготовление. **ВЫПОЛНЕНИЕ БЫСТРОЕ И АККУРАТНОЕ.** Пиломатериалы для фабрик предварительно высушиваются в паровой сушилке.

ТРЕСТ ШЕЛКОВОЙ ПРОМЫШЛЕННОСТИ ГРУЗИИ

„ГРУЗШЕЛК“

Тифлис, Юргановская ул., № 7. **ИМЕЕТ ШЕЛКОПРАТНЫЕ ФАБРИКИ:** в Кутаисе, Самтредиа, Хони, Сузургетах и Телаве. Шелкокрутильную фабрику в Сузургетах. Шелкоткацкую фабрику в Тифлисе. **ГРЕБАЖНЫЕ СТАНЦИИ:** 1-я и 3-я в Кутаисе и 2-я в Вани. Коконо-затопительные пункты по всей Грузии.

1-го ноября т. г. со двора ДТОПУ СБЕЖАЛА СОБАКА-ИЩЕЙКА

Черной масти, породы риквейвер, сука, кличка „Ирма“. Нашедшего или вышедшего местонахождение собаки просит сообщить в компетентную ДТОПУ (Молава-ская, 00, тел. 10-57). Урнательство собаки будет предоставляться по закону. 6273 3-2.