

ეკონომიკური

საქართველო

ISSN 1987-8729



სამეცნიერო-საინფორმაციო ჟურნალი

№9 (41), სექტემბერი, 2014



საუკეთესო ხარისხის საერთოფიციკრებელი სათესავი ხორბელი ჭრასნოდურად

ინდიკატორი | რეკომენდაცია

- საშემოდგომო რბილი ხორბელი
- ნახევრადფხვინი ფორმა

განსაკუთრებული მახასიათებლები

- რანოდის მიმართ მდგრადი
- ყინვისა და გვირგვინის მიმართ მდგრადი
- დაზარალების მიმართ მდგრადი
- 10 ტონა მოსავლის მიღების პოტენციური ერთ ჰექტარზე
- მოსავლის ყოველწლიური სტაბილურობა

სამართვადობი უპრობლემური
რუსული ჯიშები:

„ბრომი“ „ტანიუ“

გამორჩევა მდგრადი
მარკინგებით უპრობლემურობის
და სასურსათო ფაქტორის
წარმოებაში



მ.პ.ს. ეკონომიკური
☎ 579 88 48 31
599 50 50 67

VALTRA

ინდივიდუალურად თქვენთვის



ვალტრას ტრაქტორები -
A სერიის კომპაქტური მოდელები
ინდივიდუალურად თქვენთვის



ოფიციალური დილერი
WORLD TECHNIC
მსოფლიო ტექნიკა
www.worldtechnic.ge E-mail: info@worldtechnic.ge
☎ 2 90 50 00; 2 18 18 81

AG ალიანს ჯგუფი
ლიზინგი

ისარგებლეთ აგრო ლიზინგით და გადაიხადეთ
ტექნიკის ღირებულება ეტაპობრივად

ახალი აგრარული საქართველო

AKHALI AGRARULI SAQARTVELO

(New Agrarian Georgia)

ყოველთვიური სამეცნიერო-საინფორმაციო ჟურნალი.

Monthly scientific-informative magazine

სექტემბერი, 2014 წელი.

№9 (41)

სარედაქციო კოლეგია:

შოთა შაჭარაშვილი (მთ. რედაქტორი), ნუგზარ ებანიძე, რეზო ჯაბინძე, მიხეილ სოხაძე, თამარ სანიძე, ნოდარ ბრეგვაძე, გიორგი ბარისაშვილი (მეცნიერება-მედიცინის რედაქციის რედაქტორი), თამთა გუგუშვილი (ინგლ. ვერს. რედაქტორი).

editor of English version Tamta Gugushvili

სამეცნიერო საბჭო:

აკადემიკოსები, მეცნიერებათა დოქტორები, პროფესორები: რეკვან მახარობლიძე (თავმჯდომარე), ნოდარ ჩხარტიშვილი, გურამ ალექსიძე, ნუგზარ ებანიძე, პაატა კოლუაშვილი, ელგუჯა შაფაქიძე, პეტრე ნასყიდაშვილი, ზვიად ბრეგვაძე, ელგუჯა გუგუშვილი, ზაურ ჯულუხიძე, ზურაბ ჯინჯიხაძე, ქრისტო კახნიაშვილი, ადოლ ტყეშელაშვილი, ნატო კაკაბაძე, კუკური ძერია, კახა ლაშვი, ომარ თევდორაძე, ნუგზარ სარჯველაძე, დავით ბედა, თენგიზ ყურაშვილი, ზურაბ ლოლაძე, კობა კობალაძე, ნუკრი მემარნიშვილი.

გამომცემელი:

„აგრარული სექტორის კომპანიების ასოციაცია“ (ასკა); Association of Agrarian Sector Companies (ASCA). საქართველოს რეგიონული ეკონომიკური პრიორიტეტების კვლევითი ცენტრი „რეგიონიკა“; Regionica – Georgian Research Center for Regional Economic Priorities. რედაქციის მისამართი: თბილისი (0114), გორგასლის ქ. № 51/53 ტელ/ელ: +995 (032) 2 90-50-00 599 16-18-31 Tbilisi (0114), Gorgasali str. №51/53 www.regionica.org/journal.html agroasca@gmail.com

საქართველოს ეროვნული ბიბლიოთეკა

„ივერიელი“

(ციფრული ბიბლიოთეკა)

www.dspace.nplg.gov.ge

ახალი აგრარული საქართველო

დააკაბდონა გიორგი მაისურაძემ ჟურნალი ხელმძღვანელობს თავისუფალი პრესის პრინციპით. The journal acts in accordance with the principles of free press. © საავტორო უფლება დაცულია. All rights reserved. რეფერირებადია 2011 წლიდან დაიბეჭდა შპს „გამომცემლობა კოლორში“

WORLD TECHNIC მსოფლიო ტექნიკა www.worldtechnic.ge

ნომერი წაიკითხათ:



4

რას სთავაზობს აგროდაზღვევა ფერმერებს?

ეს საკმაოდ ძვირი კვლევაა – 200 ათასი ევრო ჯდება.



7

ქვევრების ჩაყრა

ქვევრების ჩაყრაში მახლობლად დიდი ქვევრისა, იქავე გვერდზედ, საჭირო არის რომ თითო დიდ ქვევრსა ჩაუსოთ ახალი თითო პატარა ქოცო ხუთიდან ათ ჩაფიანამდე.



22

საქართველოში ჩაის წარმოების დღევანდელი მდგომარეობა და პერსპექტივები

სპეციალისტთა გაანგარიშებით დადგენილია, რომ ერთი ჰექტარის ჩაის პლანტაციის სრული რეაბილიტაციისათვის 7,25 ათასი ლარია საჭირო.

შურნალი „ახალი აგრარული საქართველო“ გთავაზობთ!

შურნალში ერთი კვადრატული სანტიმეტრი სარეკლამო ფართის ღირებულება შეადგენს: ყდის მეორე გვერდზე – 60 თეთრს (მთლიანი გვერდი – 350 ლარი), ბოლოვინა გვერდზე – 50 თეთრს (მთლიანი გვერდი – 300 ლარი), ბოლო გვერდზე – უკანა ყდაზე – 60 თეთრს (მთლიანი გვერდი – 350 ლარი). შიდა გვერდებზე – 35 თეთრს (მთლიანი გვერდი – 200 ლარი).

შურნალი „ახალი აგრარული საქართველო“ რეფერირებადია 2009 წლიდან. სამეცნიერო სტატიის მოცულობა რეზიუმეს თანხლებით არ უნდა აღემატებოდეს 1,5 ინტერვალით, 12-იანი შრიფტით ნაბეჭდ 5 თაბახის გვერდს.

შურნალის გამომწერა შეგიძლიათ პრესის გავრცელების სააგენტოებში: „ელვაჯი“ (ტელ.: (032) 2-38-26-73; (032) 2-38-26-74); „საქპრესა“ (0 (32) 2518518). 1 წლით შურნალის გამომწერა დაგიჯდებათ 24 ლარი, 6 თვით – 12 ლარი.

აგროდაზღვევის სახელობა პროგრამის განხორციელება დაიწყო

როგორ საოცრად წააგავს ეს ორი სიზმვა ერთმანეთს - რთველი და ქა-რთველი

10 საბარძივა ღვინო

12 საქართველოში ბავრცელაგული ვაზის ჯიშები

17 დიას, ბატონო ნუგზარ, სუფრის ნაბურღული ღვინის დამზადების არავითარი ავროპული ტექნოლოგია არ არსებობს!

19 კარტოფილს უამიდვრის მოსხმა შეაქვია!

20 ხილის კრეფა და სასაქონლო დამუშავება

25 საკვები კულტურების მოვლა-მოყვანის აგროწესები

29 ფურის წველის წყაპის დაცვა - ხარისხინი რძის მიღების გარანტია



აგროდაზღვევის საპილოტე პროგრამის განხორციელება დაიწყო

სოფლის მეურნეობის სამინისტროს ინიციატივით, სოფლის მეურნეობის პროექტების მართვის სააგენტომ პირველი სამთავრობო აგროდაზღვევის პროგრამის განხორციელება დაიწყო.

აგროდაზღვევის პროგრამაში მონაწილეობის სურვილი საქართველოში ლიცენზირებულმა სადაზღვევო კომპანიებმა გამოთქვეს. სოფლის მეურნეობის პროექტების მართვის სააგენტოსა და სადაზღვევო კომპანია ჯიპიაი ჰოლდინგს, ალდაგს, აი სი ჯგუფს, ირაოსა და ქართუს შორის ურთიერთთანამშრომლობის მემორანდუმში გაფორმდა.

სადაზღვევო კომპანიები ვალდებულებას იღებენ, რომ პროექტში მონაწილე ფერმერს აგროდაზღვევის ხელშეკრულება გაუფორმონ. დამზღვევი ვალდებულია სადაზღვევო პოლისით გათვალისწინებული სადაზღვევო პრემიის ნაწილი სადაზღვევო პოლისის გაცემისთანავე გადაიხადოს. სადაზღვევო პრემიის დარჩენილი ნაწილის გადახდას სააგენტო უზრუნველყოფს. სააგენტოს მიერ ერთ დამზღვევზე გადასახდელი სადაზღვევო პრემიის თანადაფინანსების თანხა – 30 000, ხოლო სასოფლო-სა-

მეურნეო კოოპერატივებზე – 50 000 ლარს არ უნდა აღემატებოდეს.

პროგრამის ფარგლებში, დასაზღვევად მხოლოდ ისეთი მიწის ნაკვეთები მიიღება, რომლებზეც წარდგენილია საკადასტრო კოდი, აზომვითი ნახაზი ან GPS კოორდინატები.

დაზღვევის პროგრამის შესაბამისად ანაზღაურებას ექვემდებარება დაზღვევის ობიექტისათვის მიყენებული ზიანი, რომელიც გამოწვეულია: სეტყვისგან, ქარბი ნალექისგან, ქარიშხლისგან და საშემოდგომო ყინვისგან.

აგროდაზღვევის პროგრამის მიზანი აგროსექტორში სადაზღვევო ბაზრის განვითარება, სასოფლო-სამეურნეო საქმიანობის ხელშეწყობა, სასოფლო-სამეურნეო სფეროში დასაქმებული პირების კონკურენტუნარიანობის ამაღლება, სასოფლო-სამეურნეო საქმიანობით დაკავებული პირებისთვის შემოსავლის შენარჩუნება და რისკების შემცირებაა.

პროექტის ბიუჯეტი 5 მილიონი ლარია. აგროდაზღვევის საპილოტე პროგრამის განხორციელება 1-ლი სექტემბრიდან დაიწყო და ერთი წლის განმავლობაში გაგრძელდება.

რას სთავაზობს აგროდაზღვევა ფერმერებს?

ზარალის ასანაზღაურებლად ფიზიკური პირისათვის გამოიყოფა 30 ათასი ლარი, ხოლო კოოპერატივისათვის – 50 ათასი ლარი.

1 სექტემბრიდან ჩვენს ქვეყანაში სახელმწიფო აგროდაზღვევის საპილოტე პროგრამა ამოქმედდა, რომელიც 2015 წლის 1 სექტემბრამდე იმუშავებს. როგორც სოფლის მეურ-

ნეობის მინისტრმა ოთარ დანელიამ მედიასთან საუბრისას განაცხადა: „ეს საპილოტე პროექტია, რომელიც მოიაზრებს გარკვეულ დაფინანსებას აგროდაზღვევის შემთხვევაში. შესა-

ბამისად, აგროდაზღვევა გავრცელდება ყველა პროდუქტზე და სუბსიდირება 70%-დან 90%-მდე, ზოგ შემთხვევაში კი – 95%-მდეც განხორციელდება. თანადაფინანსებას სახელმწიფო განახორციელებს“.

2014 წელს პროგრამის ბიუჯეტი 5 მილიონი ლარია. პროგრამაში ჩაერ-

თევზიან ის სადაზღვევო კომპანიები, რომელთაც ამის სურვილი ექნებათ. საქართველოს სადაზღვევო ბაზარზე „აგროდაზღვევის“ პროდუქტი მხოლოდ ორ კომპანიას „ჯიპიიი ჰოლდინგს“ და „აღდაგი ბისიას“ გამოაქვს. შეიძლება ითქვას, რომ საქართველოში აგროდაზღვევა ახალი ხილია და ამ მიმართულებით სადაზღვევო კომპანიები მხოლოდ ბოლო ორი წლის განმავლობაში გააქტიურდნენ, ამიტომ ეს სფერო ჯერჯერობით სულაც არ არის მომგებიანი სადაზღვევო კომპანიებისათვის. ამავდროს, დაზღვევის მიმართ უნდობლობა გლეხებსა და ფერმერებს შორისაც შეინიშნება.

გიგლა აგულაშვილი, საქართველოს პარლამენტის აგრარულ საკითხთა კომიტეტის თავმჯდომარე:

– „საპილოტე პროგრამა ჩვენი კომიტეტის წევრებთან და სადაზღვევო სფეროს წარმომადგენლებთან ერთად შევიმუშავეთ. სასიხარულოა, რომ ამ პროექტით დაინტერესებულია ერთ-ერთი გერმანული ბანკი, რომელიც განვითარებისა და რეკონსტრუქციის ბანკის წარმომადგენელია და რომელიც აქ შემოსვლას აპირებს. ჯერჯერობით ისინი კვლევას ატარებენ და ამ კვლევის შემდეგ გადაწყვეტენ, რამდენად საფუძვლიანია მათი ინტერესი ჩვენი სადაზღვევო ბაზრისადმი. ვფიქრობ, რომ ეს კვლევა სულაც არ არის შემთხვევითი. როგორც ჩანს, ისინი ხედავენ ამ ბაზრის განვითარების პერსპექტივებს და მათთვის მისაღებია ის, რაც საქართველოს სოფლის მეურნეობის სექტორში ხდება. ეს საკმაოდ ძვირი კვლევაა – 200 ათასი ევრო ჯდება. რა თქმა უნდა, ამ კვლევის შედეგები ჩვენთვისაც საინტერესოა და მათთვისაც. ვფიქრობ, რომ თუ ისინი ბაზარზე შემოვლენ, ეს კიდევ უფრო გააუმჯობესებს მდგომარეობას ქართულ სადაზღვევო ბაზარზე. ეს ამ ბანკის წარმომადგენლებს მისცემს სტიმულს, რომ უფრო მეტი საინტერესო პროდუქტი შესთავაზონ მომხმარებელს“.

– გაგრძელდება თუ არა ეს პროგრამა ერთი წლის შემდეგ?

– ეს არის პროექტი, რომელიც სექტემბრიდან ამოქმედდება და ითვალისწინებს ფერმერთა ძალიან დიდი ნაწილის სატკივარს, რომ მათ რო-

გორლაც დააზღვიონ თავისი მოსავალიც და ქონება. ჩვენი გლეხები და ფერმერები ყოველწლიურად ზარალდებიან სტიქიური მოვლენების გამო, აგროდაზღვევა კი დაფარავს მათ ზარალს, თუმცა, შესაძლოა ყველა სახის ზარალი ვერ დაფაროს. ზარალის ასანაზღაურებლად ფიზიკური პირისათვის გამოყოფილი იქნება 30 ათასი ლარი, ხოლო კოოპერატივისათვის – 50 ათასი ლარი. სადაზღვევო პრემიის სუბსიდირება მოხდება სახელმწიფოს მიერ, სუბსიდირების პროცენტი საკმაოდ მაღალია – საშუალოდ 80-დან 90-მდე, შეიძლება მეტიც იყოს, იმის მიხედვით, თუ რომელი სახეობის პროდუქტის დაზღვევა ხდება. საპილოტე პროექტი სულ მცირე, ერთი წლის განმავლობაში გაგრძელდება. ჩვენ დავაკვირდებით, მივიღებთ გამოცდილებას, ვნახავთ მასში რაიმე ხარვეზები ხომ არ არის, ან რისი გაუმჯობესება შეიძლება და პარალელურად დავინწყებთ კანონპროექტის განხილვასაც, ინიცირებას კი პარლამენტში მოვახდენთ, რადგან სადაზღვევო სექტორის წარმომადგენლებს, საკანონმდებლო და აღმასრულებელი ხელისუფლების წევრებსაც მიგვაჩნია, რომ გრძელვადიანი რეგულაციების კანონით დარეგულირება გაცილებით სტაბილურ ვითარებას შექმნის ამ სფეროში.

– კიდევ რა სფეროს შეეხება ეს პროგრამა?

– მართალია, ეს აგროდაზღვევის პროექტია, მაგრამ ჩვენ ასევე ვშუამავთ საირიგაციო სისტემების რეაბილიტაციაზეც. მომავალი წლიდან სეტყვის საწინააღმდეგო სისტემებიც უნდა შეიქმნას. ეს ყველაფერი რისკებს შეამცირებს, მაგრამ პრობლემა მაინც რჩება და ამიტომ დაზღვევა ერთ-ერთი მნიშვნელოვანი კომპონენტია რისკებისაგან თავის დასაცავად. სახელმწიფო ფერმერს სთავაზობს დაზღვევას და საკმაოდ მსუყე სუბსიდირებას, რომელიც ზარალის მიყენების შემთხვევაში 75%-ზე მაღალია, ზოგ შემთხვევაში კი ზარალი 90%-საც დააფინანსებს. იმედია, რომ ფერმერებიც დაინტერესდებიან ამ პროექტით. ამასთან, აგროდაზღვევა სულაც არ ნიშნავს, რომ მხოლოდ განადგურებული მოსავალი უნდა ანაზღაურდეს, აქ ლაპარაკია მეტი ცოდნის, უფრო მეტი ტექნოლოგიური მიღწევის შემოტანაზე სოფლის მეურნეობაში. ლაპარაკია აგროვადების დაცვაზე და საერთოდ, აგროკულტურის გაუმჯობესებაზე ქვეყანაში. ერთი წლის განმავლობაში დავაკვირდებით და მერე გადავწყვეტთ, პროგრამა ამ ფორმით დარჩება თუ შეიცვლება. ყველაფერი შეთანხმებულია სადაზღვევო სფეროს წარმომადგენლებთან, ექსპერტებთან, საპილოტე პროექტი მთავრობამაც მოიწონა და ის სულ მალე ამოქმედდება.

BPN





როგორ საოსრად წააგავს ეს ორი სიტყვა ერთმანეთს - რთველი და ქა-რთველი

რთველი შარშანდლის მსგავსად წლეულსაც ნაადრევად იწყება, რაც ღვინის ხარისხისათვის სახარბიელო ნამდვილად არ არის, თუმცა ამაში ბათვითცნობიერებას საძმის ძირეული ცოდნა სჭირდება. გვანთათვის ხარისხიანი ყურძანი ავტომატურად მაღალშაჰრიან ყურძანს ნიშნავს, არადა ყურძნის შაჰარი მხოლოდ ერთ-ერთი კომპონენტია, რაც მოსავლის მაღალ ხარისხს განაპირობებს.

ქვეყანაში რთვლისათვის სამზადისი აქტიურად მიმდინარეობს, თუმცა, სამწუხაროდ უნდა აღინიშნოს, რომ წლევეანდელი მოსავალი, განსაკუთრებით კი დასავლეთ საქართველოში გაზაფხულ-ზაფხულში არახელსაყრელი ამინდების, წვიმებისა თუ გვალვების გამო მცირეა. გაზაფხულის სიცივეებისა და წვიმების გამო ვაზს სოკოვანი დაავადებებიც მიეძალა და ვენახები ჭრაქით მასობრივად დაავადდა, ამიტომ უპირატესად იმერეთში და ასევე რაჭა-ლეჩხუმსა და აჭარაში ყურძნის მოსავალი წინა წლებთან შედარებით ნაკლებია. დაავადებების მოძალევა გვალვიანმა ზამთარმაც განაპირობა, რაზეც გარკვეული პროგნოზი ყურნალ „ახალი აგრარული საქართველოს“ გასული წლის აგვისტოს ნომერში გავაკეთე. მთიან აჭარაში კი დაავადებების გააქტიურებას გაზაფხულის ყინვებიც დაემატა. შეუძლებელია ერთ მეტად მტივიანულ პრობლემაზე არ შევჩერდეთ, რაც პირდაპირ მიუთითებს ჩვენი ქვეყნის ღვინის კულტურის დონეზე. საქმე ეხება კახეთში და ასევე დასავლეთ საქართველოს ზოგიერთ რეგიონში მოკრეფილი ყურძნის ღვინის ქარხნებამდე ტრანსპორტირებას. უმეტეს შემთხვევაში მოკრეფილი ყურძენი სატვირთო მანქანის ძარებით გადააქვთ, რაც მომავალი ღვინის ხარისხს სერიოზულ პრობლემას უქმნის. საქმე ის გახლავთ, რომ სატვირთო ავტომანქანების ძარაზე დაყრდნობა ყურძენი ტრანსპორტირების დროს იჭყლიტება, მტვერით ბინძურდება, ხშირად ყურძენს წვიმის

წყალიც დასდის. ამის გარდა ხდება ყურძნის ჩახურებაც. მანქანის ძარაზე უმეტესწილად ყურძენი რკინას ეხება. ხშირად რთვლის წინ ძარები იღებება, მაგრამ ამგვარი საღებავი კიდევ უფრო დიდი პრობლემაა, რადგან უხარისხობის გამო მისი ყურძენთან შეხება არ შეიძლება. გადაზიდვისას, მეტადრე შორ მანძილზე, როგორც ითქვამს, ყურძენი იჭყლიტება, ხოლო დაჭყლეთილი ყურძნის ტკბილი ზოგჯერ დულილსაც კი იწყებს. ამ პროცესს სხვა სირთულეებიც ახლავს. აქედან გამომდინარე გასაკვირიც აღარ არის, რომ საქართველოს ღვინის ქარხნების აბსოლუტურ უმრავლესობაში დაყენებული ღვინო ყაზახეთისა თუ მისი მსგავსი სხვა რომელიმე ქვეყნის ბაზრის ფარგლებს ვერა და ვერ გასცდა. თუმცა კი უნდა აღინიშნოს, რომ ზოგან და მეტადრე მცირე მარნების შემთხვევაში ეს პრობლემა უმეტესწილად საკმაოდ ეფექტიანად არის გადაჭრილი. საქმე ეხება სპეციალურ პლასტმასის სართვლო ყუთებს, რითაც მოკრეფილი ყურძნის ტრანსპორტირება ეფექტიანად და, რაც ყველაზე მეტად მნიშვნელოვანია, უსაფრთხოდ ხდება. ამგვარი სართვლო ყუთებით უკვე ბევრი სარგებლობს, რაც ნამდვილად მისასალმებელი ტენდენციაა. ამ საქმეს დადებითად ისიც წაადგა, რომ სართვლო ყუთების დამზადება რამდენიმე წელია უკვე ჩვენშიც დაიწყო.

აქვე ორი სიტყვით მინდა შევეხობ რთვლის ტრადიციებს საქართველოში: თუკი შეიძლება წელიწადის რომელიმე პერიოდი ბუნების დღესასწა-

ულს შევადაროთ, ეს ალბათ, უპირველესად, შემოდგომაა, ხოლო რთველი შემოდგომის გვირგვინია. ჩვენი წინაპრები რთვლისთვის სწორედ ისევე ემზადებოდნენ, როგორც რომელიმე საეკლესიო დღესასწაულისთვის და ეს არც არის გასაკვირი, რადგან რთველი თავის მხრივ ღვინოს უკავშირდება, ღვინო კი ჩვენი კულტურის განუყოფელი ნაწილია!

ადრინა დილით ლამაზ ტანისამოსში გამოწყობილი ქართველი კაცი დახუნძლულ ზვრებში შევიდოდა და რთველი იწყებოდა – ეს უძველესი და თავის შინაარსით საოცარი ადათ-წესია. არსებობს საგანგებო ლოცვა, რომელსაც მოძღვარი რთვლის დაწყების წინ კითხულობს და ეს ლოცვა საქართველოში დღემდე აღევლინება.

თუ ბარაქიან-მადლიან კახეთში გაშლილ, თვალუნებულ ზვრებში იკრიფება ვაზი, დასავლეთ საქართველოს ულამაზეს მხარეში – კობნია გურიამი ხეზე აშვებულ ვაზებზე, ანუ ბაბილოზე სპეციალური მოგრიდო და უყურო კალათით – გიდელით კრეფენ ყურძენს. საოცარი სანახავია რთვლის დროს გურია. ამ დროს გურულები სპეციალურ სიმღერას – „აგიდელას“ მღერიან. ეს სიმღერა საქართველოს ამ ულამაზეს კუთხეში მხოლოდ რთველის დროს ისმოდა და ისმის დღესაც. უძველესი რიტუალის გადმონაშთს უნდა წარმოადგენდეს ის, რომ აღმოსავლეთში და მეტადრე კახეთში რთვლის დროს წესისამებრ იკვლებოდა შავი თიკანი. დღემდე ეს წესიც შენარჩუნებულია.

ყურძნის მწიფე მტევნების სტილიზებული გამოსახულებებით ჩვენი წინაპრები ქართული ტაძრების კედლებს აჩუქებდნენ და ხატავდნენ. მართლაცდა რით უნდა შეემკობ ქართველ ადამიანს მისთვის ყველაზე საყვარელი და სანუკვარი შენობა –

ტაძარი, თუ არა ვაზისა და ყურძნის ჩუქურთმებითა და ფრესკებით?! ამიტომაც ქართულ სატაძრო არქიტექტურაში ძალზე ხშირია ვაზი და ყურძნის სავსე, ჩაშაქრებული მტევნები. სვეტიცხოველი, ბაგრატი, ბარაკონი, ნიკორწმინდა, ანანური, ნილკანი, სამთავისი, ფუძნარი, მარტვილი, ტბეთი, ალავერდი და სხვ. უამრავი ტაძრის ჩამოთვლა შეიძლება, რომელთა კედლები მოხატული და მოჩუქურთმებულია ვაზის სიმბოლიკით, მაგრამ ჩამოთვლილთაგან მაინც გამორჩეული ანანურის ტაძარია, რომლის სამხრეთისა და დასავლეთის კედლები გასაოცრადაა მოჩუქურთმებული და შემკული ყურძნით დახუნძლული ვაზით – სიცოცხლის ხით... ანანურის ტაძრის ეს შემკულობა აუცილებლად

ყოველმა ქართველმა უნდა ნახოს! რთველით ადამიანის მთელი წლის მუხლჩაუხრელი შრომა სრულდება. ამბობენ, კაცმა ყურძენი რომ მოინოს, ყოველ ვაზის ძირთან მთელი წლის განმავლობაში 40-ჯერ მაინც უნდა მივიდესო. ალბათ სწორედ ამას გადმოსცემს ხალხური პოეზიის ამ პატარა ლექსშიც:
 „ვაზო შევილივით ნაზარდო, მოკვდები მე შენს ძირშია, შენით ვარ მხნე და გულადი, იმედო გასაჭირშია.“
 რთველი და ქართველი – დააკვირდით, თუ როგორ საოცრად წააგავს ეს ორი სიტყვა ერთმანეთს – რთველი და ქა – რთველი.
 და მაინც, რას წარმოადგენს რთველი ქართველი კაცისათვის? ვილაცის-

თვის შესაძლოა ეს იყოს უბრალოდ უძველესი რიტუალი, ზოგისთვის იგი მხოლოდ გარკვეული შემოსავლის წყარო ან უბრალოდ შემოდგომის ერთი ლამაზი დღეა, რომელიც ქართული სუფრით მთავრდება. ერთი კია, – რთველი ჩვენი ქვეყნის – საქართველოს ის განუყოფელი ნაწილია, ურომლისოდაც საქართველო საქართველო ვერ იქნება, ხოლო ქართველი კი ქართველი.
 ჩვენ კი იქამდე გვერქმევა ეს გასაოცარი შინაარსის სიტყვა – ერი, სანამ აქ, საქართველოში ვაზის მოვლა-გაშენება, რთველი, ღვინის ქართულად დაყენება და მრავალჭამიერი არ მოიშლება.

გიორგი ბარისაშვილი,
მცხეთა, 2014 წ.

საენციკლოპედიის რჩევა

ქვევრების ჩაყრა

ქვევრების ჩაყრის საკითხი ერთ-ერთი უნივერსალურია მარნის მზენალოვისას, რაღა თქმა უნდა, სხვა ყველა, თუნდაც წვრილგან დეტალთან ერთად. მიგვაჩინა, რომ ეს მომენტი არაერთ წვრილგან დეტალს მოიცავს და ამიტომაც ბთავაზოვთ ჩვენს მცირედ მოსაზრებას ყოველივე ამაზე. აქვე უნდა ითქვას, რომ ესაა მხოლოდ ერთ-ერთი და არა ერთადერთი მეთოდი ქვევრების ჩაყრისა.

სანამ აღნიშნულ საკითხს ასე თუ ისე განვიხილავდეთ, გთავაზობთ ამონარიდს მეტად საინტერესო წიგნიდან: „მევენახეობა და ღვინის დაყენება, კეთება და გაუმჯობესება ხელთმძღვენელობისათვის კახური ღვინის მაყენებლებისა“ თ.ლ. ე. ჯორჯაძე, (თბილისი, 1876.).

ქვევრები როგორ უნდა ჩაიყაროს და ისხდეს მინაში

„287.- ქვევრები უნდა ისხდეს მინაშია ღრმათა, ასე რომ ქვევრის პირიდან ზემოთა მინის პირამდისა იყოს სიმაღლე არა ნაკლები ნახევარ არშინისა და რაც ამაზედ მეტი სიმაღლე ექმნება ისა სჯობია, ამისათვის რომ ღვინოს უფრო კარგად შეინახამს, რადგან ჰაერი არ ჩაუვა ქვევრსა და არც ქუხილის ხმა მიუა, რაკი ღრმათ იქნება და ბევრი მინა ეყრება ზემოდამა. ღვინოს თუ ჰაერი არსაიდან ჩასდის, ის დიდ ხანს შეინახება.

ქვევრის გარეთა კედელი ჩაყრაშია უთოვოთ კირითა და ქვით უნდა ამოუშენოთ და ისე ამოავსოთ მარანი ქვიშითა, ამისათვის რომ ქვევრი რამდენიც ირეცხება და ძველდება, იმდე-

ნად იმის კედლები უფრო და უფრო თხელდება, გარეცხვაში კაცის სიმძიმისაგან ანუ რეცხისაგან მალე ჩატყდება და ან ღვინის სიმძიმა გახეთქამს მეტადრე მინის ნძრევის დროსა. ამისათვის ქვევრს გარედამ რომ კირი მოჭირებული ექმნება იმის კედელსა გაამაგრებს და მაშინ რაც უნდა რომ გათხელდეს ქვევრის კედელი, კირისაგან გამაგრებული იქმნება, რომლისაგამო გარეცხვაში ანუ ღვინის ჩასხმაში ველარ გასქდება; მარტო მინაში





კი თხელი ქვევრის კედელი ადვილათ გასქდება. ხოლოთ კირითა ძალიან სქლად არ ამოუშენოთ კედელი ანუ სულ მარნის ქვევრები ქვიშის მაგიერ კირითა და ქვით არ ამოავსოთ, თორემ ნოტიო აღარ ექმნება და კირის ძალა და თვისება ღვინოს დასწომს ყოველთვისა. ამასთან რადგან ქვა მძიმე არის, ამისთვისა თუ იშობოდეს ნაცვლათ ქვისა ახმარეთ კირშია ქვევრების ნატეხები, კრამიტისა და აგურისა, რადგან ესენი ქვაზედ მსუბუქი არის და უკეთუ ესენი არ იშობოდეს, მაშით თხელი ქვევრები იხმარეთ ანუ პატარები, რომ კირი უფრო მეტი იყოს და ქვის სიმძიმე ცოტა.

უკეთუ ქვევრი ჩაკირული არარის, მიწის ნძრევამი დიდი ქვევრი ღვინით სავსე, სიმძიმისა გამო ღვინისა, ადვილათ გასქდება და ღვინო დაიღვრება. ეგრეთვე ახალ ჩაკირულ ქვევრსა უნდა გაფრთხილება მიწის ნძრევამი, ამისთვის რომ, უკეთუ ძირში ანუ გვერდზედ ნაშალი მიწა ექმნება, მიწის ნძრევამი გატყდება ქვევრი, რომლისაგამო კედლის კირი და ქვა გაიწვეს განზედ და ქვევრის კედელს გაგლეჯამს და თან გაიყოლებს და როდესაც დაჯდება ქვევრები და იმის მიწა და კარგათ გამაგრდება მიწაშია, მაშინ კი ველარას დააკლებს მიწის ნძრევა ჩაკირულ ქვევრსა.

ქვევრების ჩაყრაში მახლობლად დიდი ქვევრისა, იქვე გვერდზედ, საჭირო არის რომ თითო დიდ ქვევრსა ჩაუსოთ ახალი თითო პატარა ქოცო ხუთიდან ათ ჩაფიანამდე, ამისთვის რომ ყურძნის დაწურვამი, როდესაც ტკბილს დიდ ქვევრში მიუშვებთ ის არ უნდა აივსოს პირამდისა, რადგან

ქვევრში ჭაჭის ადგილიც უნდა დარჩეს და როდესაც დაიდულებს მაჭარი, მაშინ ის დიდი ქვევრი, რადგან უნდა გადავსოთ მაშინვე შემდეგ დუღილისა და ჭაჭის დაბლა ჩანევისა, მისთვის რომ გადაუღებამდე ნაკლულათ ქვევრში ღვინო არ წახდეს და ანუ დროსა გადაღებისა ღვინისა შორის ქვევრიდამ რომ არა ზიდოთ ღვინო, იმ დიდი ქვევრის გადასავსებათა, რომლისაგამო ჯაფას გარდა არ შეიძლება რომ ცოტა მაინც არ დაიღვაროს ღვინო გზაშია, ამისათვისა იქვე ქვევრს ახლო ამოიღებთ ქოცოდამ მაჭარსა ანუ ღვინოსა და ისე უზარალოთ და უჯაფოდ დაასხამთ და გადაავსებთ დიდს ნაკლულ ქვევრსა. ეს ქოცოები ყოველთვის საჭირო არის, მეტადრე ღვინის თხლიდამ გადაღებაში, რადგან ქვევრს დააკლდება ხოლმე მაშინ ღვინო თხლის სამაგიერო და იმ ქოცოდამ გადაავსებთ, რომელშიაც რასაკვირველია უნდა იყოს ეგრეთვე დაყენებული მაჭარი გადასავსებლათ ღვინისა.“

როგორც ვნახეთ, ავტორი საკმაოდ ძირეულად განიხილავს საკითხს, საიდანაც შეგვიძლია დავასკვნათ, რომ მას აღნიშნულ სფეროში საკმაო გამოცდილება ჰქონია; ეს აზრი უფრო მეტად მტკიცდება და ეჭვმუხურველი ხდება, თუკი ზემოთ დასახელებულ ნაშრომს ძირეულად გავეცნობით. ისიც უნდა აღინიშნოს, რომ ხსენებული წიგნი გვევლინება პირველ სახელმძღვანელოდ ქართული მეღვინეობის სფეროში. დარგში ცალკეული სტატიების სახით გაცილებით ადრეული წერილებიც მოგვეპოვება, მაგრამ იმ ხანებში ამ ყველაფრის ერთად შეკრება და ცალკე სახელმძღვანელოდ ჩამო-

ყალიბება პირველმა სწორედ ლ. ჯორჯაძემ მოახერხა, რაც იმ დროისათვის ნამდვილად დიდი მოვლენა იყო ქართულ მეღვინეობაში. ამჟამად კი მოკლედ განვიხილოთ ქვევრების ჩაყრის საკითხი. აღვნიშნავთ ერთსაც, რომ მარანში, სხვადასხვა მიზეზების გამო, შესაძლოა მხოლოდ ერთი ქვევრისათვის ამოითხაროს მიწა და მასში ჩაიფლას ქვევრი, მაგრამ ჩვენ იმ შემთხვევაზე შევჩერდებით, რასაც ახალი მარნის მშენებლობა წარმოადგენს. ამისათვის კი წინასწარ შერჩეულ სამარნე ადგილას თავდაპირველად ამოიღებენ ერთიან დიდ ორმოს, რომელიც კარგად უნდა ამოინმინდოს, რათა მისი დონე ყველგან ერთი იყოს. სასურველია, თუ მარანი ისეთ ადგილას აშენდება, რომელიც დაცული იქნება წვიმის ნიაღვრებისაგან, რადგან ამ უკანასკნელმა შესაძლოა მარნის მეპატრონე დააზარალოს. ასეთი შემთხვევისათვის თავის დასაცავად მარანს იმ მხარეს, საიდანაც მოსალოდნელია ნიაღვრის მოვარდნა, უნდა გაუკეთდეს სანიღვრე თხრილი დრენაჟით, ან ნიაღვრისაგან დამცავი ბარიერი. ორმოს ამოღების შემდეგ იჭრება საძირკველი, რაზეც შემდეგ უნდა დაიდგას მარნის შენობა. ამოჭრილ ორმოში ჯერ ჩაიწყობა ქვევრები, ორმო ამოივსება მიწით და ამის შემდეგ იწყება მარნის კედლების მშენებლობა. ქვევრები საქვევრე, ერთიან ორმოში მაშინ უნდა ჩაეწყოს, როდესაც მათ გამოივლება ცვილი, რასაც წინ უძღვის ქვევრის საგულდაგულოდ რეცხვა. ცვილის გამოსმის შემდეგ ქვევრი უნდა დადუღებდეს კირით, ხოლო თუკი ქვევრი დიდი მოცულობისაა, იგი ქვითკირით ადგილზე უნდა ამოშენდეს. ქვევრის დადუღებებსა წინ აუცილებლად უნდა უსწრებდეს ქვევრის დამუშავება ცვილით, რადგან გაცხელების პროცესში შესაძლოა კირის დუღაბი დაზიანდეს. საუბარია ზემოთ მყოფ და არა მიწაში ჩაფლულ ქვევრზე (ქვევრების ცვილით დამუშავებაზე და ასევე დადუღებებაზე ჟურნალ „ახალი აგრარული საქართველოს“ წინა ნომრების მეშვეობით უკვე მოგახსენეთ ჩვენი აზრი). ქვევრების ჩასაწყობად ამოჭრილ ორმოში თითოეული ქვევრისათვის წინდაწინ იჭრება მცირე, დაახლოებით 50 სმ-იანი ორმო, რომელშიც ჩაასხამენ კირის დუღაბს და შემდგომ ამისა მასში ჩასვამენ ქვევრს. ზოგიერთ ადგილას ამგვარად ამოჭრილ მცირე ორმოებში

დულაბს არ ასხამენ. ამრიგად, მთელი საქვევრე ორმო შეივსება ქვევრებით. ხშირად ქვევრებს, განსაკუთრებით კი დიდებს, საქვევრე ორმოში ამნეთი ალაგებენ. გასათვალისწინებელია, რომ წვიმის ან ნარეცხი წყლით გაჟღენთილი ქვევრის კედლები ერთი ადგილიდან მეორეზე გადატანას ხშირად ვერ უძლებს და ტყდება. ამისათვის რეკომენდებულია, რომ ქვევრი ამნეთი თუ სხვა საშუალებით გადატანილი იყოს მშრალი. სასურველია, რომ მანძილი ორმოში ჩადგმული ქვევრის მუცლიდან მეორე ქვევრის მუცლამდე იყოს 50 სმ და მეტი, თუმცადა, ეს უკანასკნელი საუკეთესო ვარიანტს წარმოადგენს. თუკი ორ, ერთმანეთთან ახლოს მდებარე ქვევრიდან ერთ-ერთში მიმდინარეობს ალკოჰოლური დუღილი, ხოლო მეორეში კი ინახება წინა წლების მოსავლის ღვინო, ეს გარემოება ძველი ღვინის შენახვის პროცესზე უცილობლად უარყოფითად იმოქმედებს, რადგან მადულარი ქვევრი მეზობელ ქვევრში თუ ქვევრებში შენახულ ღვინოს შეათბობს და ამრიგად ქვევრში ღვინის შენახვის ბუნებრივად დაცული ტემპერატურა დაირღვევა, რასაც უცილობლად მოჰყვება ღვინის ხარისხის გაუარესება. ამიტომაც, თუკი, რა თქმა უნდა ამის საშუალება არის, მარანს გამოიჯნავენ და დასადუღებელსა და ღვინის შესანახ, დასავარგებელ ქვევრებს ერთმანეთისაგან განაცალკევებენ გარკვეული მანძილით. ზოგიერთ შემთხვევაში ამგვარი ქვევრების გასამიჯნად მარანში გამყოფ კედელსაც აშენებენ. ეს ხერხი ღვინის ტექნოლოგიის მხრივ მეტად გამართლებულია. თუკი, რა თქმა უნდა, ამის საშუალება არის, მეტად სასურველია, რომ დასადუღებელი და დასავარგებელი ქვევრები განლაგებული იყოს ტერასულად, სადაც ზედა მხარეს ჩაყრილი იქნება დასადუღებელი ქვევრები, საიდანაც ღვინო დასავარგებელ ქვევრებში თვითდინებით გადავა. ეს მეტად მნიშვნელოვანი პროცესი ილია ჭავჭავაძემაც განიხილა თავის ნარკვევში – «ღვინის ქართულად დაყენება» თბილისი 1887წ. საქვევრე მინაში ჩანყოფილი ქვევრები საგულდაგულოდ უნდა გასწორდეს. როგორც უკვე ითქვა, ეს ოპერაცია არა ადამიანის თვალზომით, არამედ აუცილებლად თარაზოთი ხორციელდება. მინაში არასწორად ჩამჯდარი ქვევრი შემდგომში დიდ პრობლემებს ქმნის ღვინის ხარისხიანად შენახვის

თვალსაზრისით. ქვევრი სწორდება ასევე მწკრივებადაც, რასაც ასევე ენიჭება გარკვეული მნიშვნელობა. მარანში უსწორმასწოროდ, ქაოტურად განლაგებული ქვევრები მუშახელს გარკვეულ პრობლემებს უქმნის, რადგან ხშირად მარანში საჭიროა, მაგალითად, ურიკის შეყვანა და სხვა, რის დროსაც მწკრივებად გასწორებულ ქვევრებს დიდი მნიშვნელობა აქვს. როდესაც ქვევრები კარგად გასწორდება, ამის შემდეგ იწყება მათზე მინის მიყრის პროცესი. მინის მიყრა ყველა ქვევრზე პარალელურად ხორციელდება. ამ დროს მეტად მნიშვნელოვანია მიყრილი მინის საგულდაგულოდ დატკეპნა, რაც სპეციალურად დამზადებული იარაღით ხორციელდება, რომელიც ნააგავს იმერულ სამარნე იარაღ «კეკეოს», რითაც ხდება ქვევრზე დადებული აყალოს დატკეპნა. მინას ქვევრებზე მიყრისას ხშირად ასველებენ კიდევ, მაგრამ თუ მინა წყლით ზედმეტად დასველდება, ეს არასასურველია, რადგან ატალახდება და მინის მიყრისა და მისი დატკეპნის პროცესი ხარისხიანად ვეღარ შესრულდება. ქვევრებს რიგ შემთხვევებში იმავე მინას მიაყრიან, რომელიც საქვევრე ორმოდან იქნება ამოღებული. ასეთ შემთხვევაში მიწიდან დიდი ზომის ქვები უნდა განცალკევდეს და საქვევრე ორმოში შეძლებისდაგვარად წმინდად დახარისხებული მინა ჩაიყაროს. თუმცა კი ქვევრებზე შესაძლებელია სხვა ადგილიდან მოტანილი მინის ან სულაც სამშენებლო ქვიშისა თუ წმინდა ხრემის მიყრაც. როდესაც მინა დაახლოებით ქვევრის პირის ოდნავ ქვემოთა დონემდე ამოვა, მინის მიყრა მთავრდება. იმისათვის, რომ ქვევრებზე მიყრილი მინა კარგად დაიტკეპნოს და დაჯდეს, ხშირად მარანის იატაკს რამდენიმე თვის ან სულაც ერთი წლის განმავლობაში არ დააგებენ. ამ პერიოდის განმავლობაში მარანის პერსონალი ადგილზე მუშაობის დროს მინას კარგად დატკეპნის, რის შემდეგაც ახდენენ მარანის იატაკის მოპირკეთებას. მარანის იატაკი სასურველია, რომ მოპირკეთდეს კირის დულაბით და ბრტყელი ქვებით ან ძველი ქართული აგურით, რაც ქართულ ტრადიციულ მარანს ძალიან ალამაზებს. არის შემთხვევა, როდესაც მარანის იატაკი საერთოდ არ არის მოპირკეთებული და პერსონალს დატკეპნილ მინაზე უნევს სიარული. თუმცა მარანის ჰიგიენისათვის

მოპირკეთებული იატაკი გაცილებით უმჯობესია. მოუპირკეთებელ იატაკებს უფროვე კერძო, ოჯახურ მარანებში ვხვდებით. სასურველია, თუ იატაკს ექნება ოდნავი დახრა, რომელიც მიმართული იქნება საკანალიზაციო სისტემისაკენ. ხსენებული სისტემა შესაძლოა იყოს როგორც მარანის გვერდით კედლებთან, ისე მარანის შუა ადგილას. საჭიროების შემთხვევაში მარანის იატაკი უნდა მოირეცხოს წყლით, ხოლო ასეთ დროს წყალი იატაკზე არ უნდა გაჩერდეს, არამედ უნდა მოგროვდეს საკანალიზაციო მილებთან, საიდანაც უნდა გავიდეს გარეთ და შეუერთდეს გარე კანალიზაციას. მარანში მაქსიმალურად უნდა გამოირიცხოს წყლის დაგუბების ადგილები, რაც მარანის მიკრობიოლოგიურად დაბინძურების თვალსაზრისით მეტად არასასურველი პროცესია, რადგან ასეთი ადგილები წარმოადგენს მარანის მავნე მიკროორგანიზმებით დაბინძურების წყაროს, რაც საბოლოოდ ჯამში უარყოფითად აისახება ღვინის ხარისხზე. ასეთ შემთხვევაში ჩვენ ვგულისხმობთ მარანს, სადაც აყენებენ ნატურალურ ღვინოს, რომელიც სხვადასხვა ეტაპებზე ფილტრაციებსა და ქიმიური პრეპარატებით დამუშავებას არ გადის. ამასთან მასში გოგირდი, როგორც დანამატი, ან საერთოდ არ გამოიყენება ან გამოიყენება ძალზე შეზღუდულად. ამ ყოველივეს გათვალისწინებით სასურველია, რომ მარანს ჰქონდეს კარგი განათება და სავენტილაციო თუ საკანალიზაციო სისტემები. მეტად მნიშვნელოვანია, რომ მარანის შიდა განათებისას გამოყენებული არ იქნეს ენ. «ეკონომნათურები», რადგანაც მათი ნათება ცუდად მოქმედებს როგორც ღვინის ხარისხზე, ისე ადამიანის მხედველობაზეც.

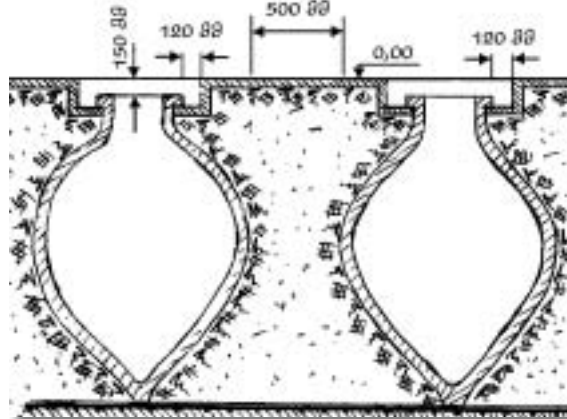
რაც შეეხება ქვევრზე მინის მიყრის საკითხს, გასათვალისწინებელია, რომ მინა ქვევრს უნდა მიეყაროს ძალზე ფრთხილად, ნიჩბებით, სათლებით ან ხელის ურიკებით, მაგრამ არამც და არამც ტრაქტორით, რადგან ასეთ დროს შესაძლოა თარაზოში გამოყვანილი ქვევრების სისწორე დაირღვეს. ერთ-ერთი მნიშვნელოვანი საკითხია მარანის იატაკისა და ქვევრის პირის მიმართება. შესაძლოა ქვევრის პირი მარანის იატაკის ქვემოთ იყოს ჩანული ან იატაკის პირზე იყოს გასწორებული ან სულაც იგი იატაკს ოდნავ

ზემოთ იყოს ამონეული. ამ მხრივ არაერთი მეთოდი არსებობს, რომელსაც მარნის მეპატრონე თავად ითვალისწინებს და ირჩევს მარნის მშენებლობისას. ჩვენ კი ამჯერად განვიხილოთ აღმოსავლეთ საქართველოს მარნის იატაკის მოწყობის ერთ-ერთი ვერსია.

ქვევრის პირი მარნის იატაკს ქვევრით დაახლოებით 15 სანტიმეტრზეა ჩანეული. იმ ერთგვარ ღრმულს, რომელიც ქვევრის პირსა და მარნის იატაკს შორისაა, კახეთში ეწოდება „ბაგა“. მაგალითად, „ქიზიყურ ლექსიკონში“ (სტეფანე მენთეშაშვილი. თბილისი, 1943.) ვკითხულობთ: ბაგა – ქვევრის პირის გარშემო გაკეთებული ჩაღრმავებული ადგილი, რომ სარქველდახურული ქვევრი მაინც მიწის პირს დაბლა იყოს და სარქველიანი ქვევრის პირის გარშემო ხელის შემოსმა შეიძლებოდეს.

მას შემდეგ, რაც ქვევრზე დამაგრდება სარქველი, მასზე ზემოდან აყრიან წმინდა ქვიშას, რომელსაც დროდადრო სასმელი წყლით ნამავენ,

რათა ქვევრის სარქველსა და ქვევრის პირს შორის მყოფი თიხა არ გამოშრეს და ღვინო არ დაავადდეს. იმ შემთხვევაში, თუკი არ იარსებებს ბაგა და ქვევრის პირი იატაკის დონეზე



იქნება, მაშინ ქვევრზე დაყრილი ქვიშა გარკვეული დროის შემდეგ მარნის იატაკზე გაიბნევა და ამრიგად მარანიც დაბინძურდება და ქვევრში მდგარი ღვინოც დაუცველი დარჩება. ასე რომ, ბაგა, ერთი მხრივ, წარმოადგენს ქვიშის მოგროვების ადგილს, ხოლო

მეორე მხრივ კი, მისი არსებობის შემთხვევაში, ქვევრი უფრო მეტადაა ნიდაგამი ჩაფლული, რაც ღვინისათვის გრილად და ხარისხიანად შენახვის წინაპირობაა. ბაგის დიამეტრი ქვევრის პირის დიამეტრზე მინიმუმ 12-15 სანტიმეტრით დიდი უნდა იყოს, რათა ქვევრთან მომუშავე პერსონალს ქვევრზე სარქველის მორგება გაუადვილდეს. ამასთან ქვევრის პირი ბაგის ფსკერთან შედარებით მაღლა უნდა იყოს ამონეული დაახლოებით 5-7 სანტიმეტრით, რათა ქვევრთან მომუშავეს ბაგიდან სარქველზე დაყრილი ქვიშის ამოყრა არ გაუძნელდეს ქვევრის სარქველის მოხდის დროს. მნიშვნელოვანია, რომ ქვევრის მოხდის დროს ბაგიდან ქვიშა მთლიანად ამოიყაროს, რადგან ხშირია შემთხვევა, როდესაც ბაგაში ჩარჩენილი ქვიშა მუშაობის დროს მოხდელ ქვევრში და აქედან ღვინოში ცვივა და ღვინო ბინძურდება.

გიორგი პარისაშვილი,
მცხეთა, 2014წ.

ჩვენი სიწმინდე



საბარძიმე ღვინო

საკითხის აქტუალურობიდან გამომდინარე ჟურნალ „ახალი აგრარული საქართველო“ საშუალებით მიწადა მცირეოდენი ცნობები მოგაწოდეთ იმგვარი ღვინის შესახებ, რომელიც მართლმადიდებლური წირვის დროს წმინდა ბარძიმში გამოიყენება. ამგვარი ღვინო ანუ საბარძიმე ღვინო – საზაღაში ღვინოდ ან ზაღაშიადაც მოიხსენიება. ზაღაში მხოლოდ საბარძიმე წითელი ღვინო კი არა, შესაძლოა თეთრი ღვინოც იყოს, რომელიც საოჯახო მოხმარებისათვისაა განკუთვნილი, მაგალითად რომელიმე საეკლესიო დღესასწაულზე ან ტაძარ-მონასტრებში შესაწირად.

ზოგჯერ ჩვენში ზედაძის სახელით ვენახის ზვრებიც იყო სახელდებული და სხვ. ზედაძის კულტურის შესახებ ჟურნალ „ახალი აგრარული საქართველო“ ერთ-ერთ წინა ნომერში უკვე მოგანოდეთ ინფორმაცია, ამიტომ დღევანდელ მოკლე მიმოხილვაში კონკრეტულად საბარძიმე ღვინოზე შევჩერდები. ტერმინი ზედაძე უპირატესად ქართლ-კახეთში გვხვდება. მართებული იქნება თუ ვიტყვი, რომ ქართლ-კახეთში თითქმის არ არსებობდა მარანი, სადაც ზედაძის ქვევრი არ ყოფილიყო ჩარგული, რომელ-

საც ყოველი ოჯახი განსაკუთრებული მონივნებით ეპყრობოდა. საკითხი მეტად აქტუალური და, ამავდროულად, პრობლემატურია, რადგან ხშირად წმინდა ბარძიმში ჩასასხმელად ჩვენ ეკლესია-მონასტრებში სრულიად შეუფერებელი ღვინო გამოიყენება. ასევე უხეშ დარღვევებს ვაწყდებით საბარძიმე ღვინის დაყენების შემთხვევაში. აქვე მოკლედ მიწადა შევეხო ყურძნის გადამუშავებისა და ვაზის ჯიშების შერჩევის საკითხსაც, საიდანაც საბარძიმე ღვინის დაყენებაა შესაძ-

ლებელი. საბედნიეროდ ჩვენი ქვეყნის მევენახეობის ყოველ რეგიონსა თუ მხარეში წითელყურძნისანი ვაზის ბევრი ადგილობრივი ჯიში გვხვდება, რომელთაგანაც შესაძლებელია საბარძიმე ღვინო დაყენდეს, თუმცა რეალური სურათი სხვაგვარია. უნდა აღინიშნოს, რომ საბარძიმედ მხოლოდ მუქი წითელი შეფერილობის მომცემი ვაზის ჯიშის ღვინო გამოიყენება. ასეთ დროს არ გამოდგება ღია წითელი, ვარდისფერი და მითუმეტეს თეთრი ღვინო. ასევე არ შეიძლება თეთრი და წითელი ღვინის

ერთმანეთში შერევა. ამგვარი წესი ვრცელდება ყურძნის შემთხვევაზეც!

დიდად სამწუხაროა, რომ ზოგჯერ წმინდა ბარძიმში ქარხნული წარმოების იმგვარ ღვინოს იყენებენ, რომელსაც „წმინდა“ და აქედან გამომდინარე საბარძიმე ღვინოსთან საერთო არაფერი აქვს. საქმე ისაა, რომ ქარხნული ღვინოების აბსოლუტურ უმრავლესობაში ამატებენ როგორც ცხოველური წარმოშობის, ისე სხვადასხვა ქიმიური პრეპარატების მთელ რიგ „სპექტრს“, რის შემდეგაც ამგვარ ღვინოს უფრო მართებულია ეწოდოს არა საბარძიმე ღვინო, არამედ „ქიმიური სითხე“! ამიტომ საბარძიმე ღვინოს არსში გარკვევა სასულიერო თუ საერო პირს ერთნაირად მოეთხოვება.

საბარძიმე ღვინოს დაყენების ტრადიცია უპირველესად ჩვენს მამათა მონასტრებში უნდა განახლდეს, რასაც თავისთავად მოჰყვება ამ საკითხში მოსახლეობის გარკვეულწილად გათვითცნობიერებაც და ჩართვაც. საქართველოში მოქმედმა ყოველმა ეპარქიამ აუცილებლად უნდა იზრუნოს იმაზე, რომ მათ მათივე რეგიონებისათვის დამახასიათებელი ვაზის როგორც საკოლექციო, ისე საწარმოო ვენახები გააშენონ, საიდანაც შემდგომში მოხდება საბარძიმე ღვინოს დაყენება, ხოლო გაშენებული საკოლექციო ვენახებიდან კი უნდა მოხდეს ადგილობრივი ვაზის ჯიშების მოსახლეობაში გავრცელება, რათა ძველი ქართული ვაზის ჯიშები თავმოყრილი იყოს არა მხოლოდ საკოლექციო ნაკვეთებში, არამედ ისინი დაუბრუნდეს თავიანთ ძირძველ ისტორიულ ადგილებსაც.

რიგ შემთხვევებში საბარძიმედ გამოიყენება ე.წ. „უნამლი ვაზის ღვინო“, ანუ სახეობათაშორისი ჰიბრიდების ღვინო, როგორცაა, მაგალითად: „ვაქირულა“, „დირულა“, „ჯვარისა“, „მოლდავანკა“ (უვიცობით „მოლდავანკას“ ალადასტურადაც მოიხსენიებენ), „შანიძე“ ან, მაგალითად, ადესა თუ სხვ. ეს ყოველივე უმართებულად მიგვაჩნია! ჩვენს წინაპრებს თავიანთი შრომისა და სისხლის ფასად ქართული ვაზის ჯიშები ჩვენამდე იმისათვის არ მოუტანიათ, რომ ისინი ისეთ უვარგის და „უჯიშო ჯიშებში“ გავცვალოთ, რომლებიც ზემოთ ჩამოვთვალეთ. არც ის ფაქტი უნდა იყოს მთლად გამართლებული, როდესაც, მაგალითად, დასავლეთ საქართველოს რომელიმე ეპარქია თუ კონკრეტული მონასტერი საბარძიმე ღვინოს დასაყენებლად საფერავის ყურძენს კახეთში ყიდულობს. მეორე

მხრივ, ამგვარი რამ ნამდვილად არაა აკრძალული, მაგრამ უკეთესი ხომ არ იქნებოდა, რომ ამა თუ იმ ეპარქიის მმართველ მეუფეს საკუთარ ეპარქიებში ადგილობრივი ვაზის ჯიშების გამრავლებაზე ეზრუნა?!

საბარძიმე ღვინოს დაყენების დროს ცხადია საქმე უმარნოდ არ ჩაივლის! ამიტომ ზრუნვის საგანი, თუნდაც მცირე მარნების მშენებლობა ან ძველი მარნების აღდგენა უნდა იყოს, სადაც საბარძიმე ღვინო დაყენდება და რომელი მარნებიც სანახალებითა და ქვევრებით მოწყობა. ყურძენი სანახელში, როგორც ამას ჩვენი წინაპრები აკეთებდნენ, შიშველი ფეხით უნდა დაიწეროს, ხოლო საბარძიმე ღვინო ქვევრში უნდა დაყენდეს. ასევე მნიშვნელოვანია სანახელში ყურძნის წურვის სათანადო ცოდნა-გამოცდილება, რისთვისაც შესაბამისად მომზადება საჭირო. ჩვენი წინაპრები სანახელში ყურძნის წურვის დროს მარანში სანთელს ანთებდნენ და საკმევებს აკმევდნენ. ასეთ დროს ქართული მრავალხმიანი საგალობლებიც იგალობებოდა. ეს წესი უნდა აღორძინდეს და გაგრძელდეს, მაგრამ საუბარია წმინდა სანთელზე და ასევე ფიჭვისა თუ ნაძვის ბუნებრივ საკმეველზე და არა პარაფინის სანთლებსა თუ იმ ქიმიურ საკმეველზე, რომელიც ბოლო პერიოდში გამოიყენება ჩვენს ზოგიერთ ტაძარ-მონასტერში. რთული სათქმელია ეს უკანასკნელი საკითხი, მაგრამ ამგვარ ქიმიურ პროდუქტებს, რომლებიც წმინდა სანთელ-საკმევლის სახელითაა მონათლული, ქართულ მარანში არაფერი ესაქმება... მნიშვნელოვანია, რომ ტაძრებში წმინდა სანთლების შეტანა და აქედან გამომდინარე ასეთ სანთელზე მოთხოვნილების გაზრდა ჩვენში გარკვეულწილად მეფუტკრეობის დარგსაც განავითარებს.

საბარძიმე ღვინოსთან, დაწყებული ყურძნის გადამუშავებითა და ღვინოს დაყენება-დავარგების საქმით დასრულებული, ურთიერთობა შეძლებისდაგვარად ერთსა და იმავე მამაკაცს უნდა ჰქონდეს. საბარძიმე ღვინოსთან არ შეიძლება სხვადასხვა და მითუმეტეს არაკომპეტენტურ პირთა მიახლოება და საქმიანობა. საბარძიმე ღვინოს დაყენების პროცესში, გარდა საღვინე ჭურჭელში დეზინფექციის მიზნით ჩაბოლებული გოგირდისა, სხვა რაიმე დანამატის გამოყენება არ შეიძლება. ყოვლად დაუშვებელია, რომ საბარძიმე ღვინო დაყენდეს ე.წ. კულტურული საფუარი; ღვინოში არამც და არამც არ უნდა ჩაემატოს გამწვანავი საშუალებები, მათ შორის

ბუნებრივიც, მაგალითად ბენტონიტი ან ასკანის თიხა და სხვ; დაუშვებელია ასევე: ენზიმების, ტანინის, კვრცხის ცილის, ალკოჰოლის, საღებავი ნივთიერებების, წყლის, შაქრისა თუ სხვა რომელიმე ნივთიერების დამატება, რაგინდ ბუნებრივი და ნატურალურიც არ უნდა იყოს ის. ასეთ დროს არც ღვინის ფილტრაციაა რეკომენდებული, რადგან, თუკი ღვინის დაყენების ტექნოლოგიას ძირეული ცოდნით მივუდგებით, ვნახავთ, როგორც ფილტრაცია, ასევე ყოველივე ზემოთ ჩამოთვლილი და თვით ჭურჭელში გოგირდის ჩაბოლების მეთოდიც კი ღვინის დაყენებაში სრულიად ზედმეტია. ღვინის დაყენება ცოდნასთან ერთად საქმისადმი სიყვარულით მიდგომასაც მოითხოვს და ეს მეტად მნიშვნელოვანი საქმე მაშინ შედგება,



როდესაც კაცი ამ საქმეს გონებითა და გულით მოეკიდება.

ჩვენს წინაპრებს ალბათ აზრადაც არ მოუვიდოდათ საბარძიმე ღვინოს დაყენების წესების ფურცელზე გადმოტანა, მაგრამ ეს გარემოება დღეს შექმნილმა მდგომარეობამ გამოიწვია. ამიტომაც ქართული ტრადიციული მეღვინეობის საგანში ჩვენი უმთავრესი საზრუნავი სწორედ საბარძიმე ღვინოს მართებულად დაყენების აღორძინება უნდა გახდეს. დიდად სავარაუდოა, რომ ეს გარემოება საფუძვლად დაედება და ამრიგად ხელს შეუწყობს ზოგადად ქართული ტრადიციული მეღვინეობის აღორძინების საქმესაც, რაც დღესდღეობით მეტად შეჭირვებულ დღეშია. ამ საგნის აღორძინებაში კი თავის მხრივ იგულისხმება იმ სრულყოფილი და დახვეწილი სისტემის აღდგენა, რითაც ჩვენი წინაპრები ხელმძღვანელობდნენ.

გიორგი ბარისაშვილი,
მცხეთა, 2014 წ.

საქართველოში გავრცელებული ვაზის ჯიშები

მომოწიოში 4000-მდე ვაზის ჯიშია, აქედან საქართველოში ხალხური სელექციით 500-ზე მეტი აღზიდულობრივი ჯიშია გამოყვანილი.

ყურძნის ჯიშების რაოდენობა კუთხეებში:

- | | |
|-----------------------|-------------------------|
| 1) კახეთი – 88 ჯიში. | 6) აფხაზეთი – 48 ჯიში. |
| 2) იმერეთი – 78 ჯიში. | 7) სამეგრელო – 47 ჯიში. |
| 3) ქართლი – 62 ჯიში. | 8) აჭარა – 47 ჯიში. |
| 4) გურია – 59 ჯიში. | 9) ლეჩხუმი – 35 ჯიში. |
| 5) რაჭა – 54 ჯიში. | 10) მისხეთი – 9 ჯიში. |

ჯიშების გავრცელება რეგიონების მიხედვით

- 1 - აბისტაჯ, თეთრი, აფხაზეთი, მც. გავრც.
- 2 - აბსუაჯ, შავი, აფხაზეთი, მც. გავრც.
- 3 - აბშილური შავი, სამეგრელო, მც. გავრც.
- 4 - აგაშკურ, ვარდისფერი, აფხაზეთი, მც. გავრც.
- 5 - აგბიჯ შავი, აფხაზეთი, მც. გავრც.
- 6 - აგუტოლიჯ, შავი, აფხაზეთი, მც. გავრც.
- 7 - ადანასური, შავი, იმერეთი, მც. გავრც.
- 8 - ადრეული, თეთრი, ქართლი, მც. გავრც.
- 9 - ავასირხვა, თეთრი, აფხაზეთი, მც. გავრც.
- 10 - ავრეხი, თეთრი, აფხაზეთი, მც. გავრც.
- 11 - ათასარკვა, შავი, აფხაზეთი, მც. გავრც.
- 12 - ათინაური, თეთრი, გურია, მც. გავრც.
- 13 - ათურქუჯ, თეთრი, აფხაზეთი, მც. გავრც.
- 14 - აკაბილიჯ, თეთრი, აფხაზეთი, მც. გავრც.
- 15 - აკასაჯ, თეთრი, აფხაზეთი, მც. გავრც.
- 16 - აკაბილ, შავი, აფხაზეთი, მც. გავრც.
- 17 - აკუმშტალ, შავი, აფხაზეთი, მც. გავრც.
- 18 - აკიდო, შავი, გურია, მც. გავრც.
- 19 - აკლიკ, შავი, აფხაზეთი, მც. გავრც.
- 20 - აკომშტალ, შავი, აფხაზეთი, მც. გავრც.
- 21 - აკუბასა, შავი, აფხაზეთი, მც. გავრც.
- 22 - აკუშარ, შავი, აფხაზეთი, მც. გავრც.
- 23 - ალადასტური, შავი, გურია, მც. გავრც.
- 24 - ალექსანდროული შავი, რაჭა, ფართ. გავრც.
- 25 - ალექსანდროული თეთრი, თეთრი, რაჭა, მც. გავრც.
- 26 - ალექსი თეთრი, ვარდისფერი, რაჭა, მც. გავრც.
- 27 - ალმურა თეთრი, თეთრი, აჭარა, მც. გავრც.
- 28 - ალმურა შავი, შავი, აჭარა, მც. გავრც.
- 29 - ამგურჩალ, შავი, აფხაზეთი, მც. გავრც.
- 30 - ამლახუ, შავი, აფხაზეთი, მც. გავრც.
- 31 - ამოფხიჯ, შავი, აფხაზეთი, მც. გავრც.
- 32 - ანდრეული თეთრი, ქართლი, მც. გავრც.
- 33 - ანდრიასეული თეთრი, ქართლი, მც. გავრც.
- 34 - ანდრიული თეთრი, ქართლი, მც. გავრც.
- 35 - აპაპინჯ, შავი, აფხაზეთი, მც. გავრც.
- 36 - აპუჯერა, შავი, აფხაზეთი, მც. გავრც.
- 37 - აჯაპშ, ვარდისფერი, აფხაზეთი, მც. გავრც.
- 38 - აჯემჩილ, ვარდისფერი, აფხაზეთი, მც. გავრც.
- 39 - აჯია, ვარდისფერი, აფხაზეთი, მც. გავრც.
- 40 - აჯიგრა, ვარდისფერი, აფხაზეთი, მც. გავრც.

- 41 - აჯკვაკვა, თეთრი, აფხაზეთი, მც. გავრც.
- 42 - აჯხვატა, თეთრი, აფხაზეთი, მც. გავრც.
- 43 - აჯყაფშ, ვარდისფერი, აფხაზეთი, მც. გავრც.
- 44 - არაბეული, თეთრი, თეთრი, რაჭა, მც. გავრც.
- 45 - არაბეული შავი, შავი, რაჭა, მც. გავრც.
- 46 - არაგვისპირული, თეთრი, ქართლი, მც. გავრც.
- 47 - ასურეთული შავი, შავი, ქართლი, საკმ. გავრც.
- 48 - აფხაზურა, თეთრი, სამეგრელო, მც. გავრც.
- 49 - აფხაზური შავი, ლეჩხუმი, მც. გავრც.
- 50 - აცილმიჯ, შავი, აფხაზეთი, მც. გავრც.
- 51 - აყაფშ შავი, აფხაზეთი, მც. გავრც.
- 52 - აშულაჯ, შავი, აფხაზეთი, მც. გავრც.
- 53 - აჩიკიჯ, შავი, აფხაზეთი, მც. გავრც.
- 54 - აძნიჯ, შავი, აფხაზეთი, მც. გავრც.
- 55 - ანლიჯ, შავი, აფხაზეთი, მც. გავრც.
- 56 - აჭანდრის, ნითელი, შავი, აფხაზეთი, მც. გავრც.
- 57 - ახალაკი მუქი, ნითელი, აჭარა, მც. გავრც.
- 58 - ახარდან, შავი, აფხაზეთი, მც. გავრც.
- 59 - ახუხუჯ, შავი, აფხაზეთი, მც. გავრც.
- 60 - ბადაგი, მუქი, ვარდისფერი, გურია, მც. გავრც.
- 61 - ბაზალეთური, თეთრი, იმერეთი, მც. გავრც.
- 62 - ბათომურა, შავი, აჭარა, მც. გავრც.
- 63 - ბალის, ყურძენი, თეთრი, აჭარა, მც. გავრც.
- 64 - ბახვა, შავი, რაჭა, მც. გავრც.
- 65 - ბახვას, ყურძენი, შავი, გურია, მც. გავრც.
- 66 - ბეგლარის, ყურძენი, თეთრი, რაჭა, მც. გავრც.
- 67 - ბელარანი, შავი, ლეჩხუმი, მც. გავრც.
- 68 - ბელაქნური, თეთრი, საინგილო, მც. გავრც.
- 69 - ბეჯანა, თეთრი, მესხეთი, მც. გავრც.
- 70 - ბეჯანაური, თეთრი, კახეთი, მც. გავრც.
- 71 - ბერბეშო, შავი, რაჭა, მც. გავრც.
- 72 - ბეროულა, თეთრ, რაჭა, მც. გავრც.
- 73 - ბერძულა, შავი, გურია, მც. გავრც.
- 74 - ბენოურა, შავი, იმერეთი, მც. გავრც.
- 75 - ბზვანურა, შავი, იმერეთი, მც. გავრც.
- 76 - ბორჩალო, შავი, ქართლი, მც. გავრც.
- 77 - ბროლა, თეთრი, აჭარა, მც. გავრც.
- 78 - ბუა ყურძენი, თეთრი, კახეთი, მც. გავრც.
- 79 - ბუდეშური თეთრი, თეთრი, ქართლი, მც. გავრც.
- 80 - ბუდეშური, ნითელი, ნითელი, კახეთი, მც. გავრც.
- 81 - ბუერა, თეთრი, კახეთი, მც. გავრც.
- 82 - ბუზა, შავი, ქართლი, მც. გავრც.

- 83 - ბურძღალა, შავი, აჭარა, მც. გავრც.
 84- ბურძღლუმი, შავი, ქართლი, მც. გავრც.
 85 - ბუტკო, შავი, აჭარა, მც. გავრც.
 86 - ბუტკუა, თეთრი, რაჭა, მც. გავრც.
 87 - გაბაშა, თეთრი, რაჭა-ლეჩხუმი, მც. გავრც.
 88 - გაბეხაური თეთრი, თეთრი, იმერეთი, მც. გავრც.
 89 - გაბეხაური შავი, შავი, იმერეთი, მც. გავრც.
 90 - გავაზური, შავი, კახეთი, მც. გავრც.
 91 - გამოყვანილი, შავი, რაჭა-ლეჩხუმი, მც. გავრც.
 92 - განახარული, შავი, ქართლი, მც. გავრც.
 93 - გაღმამხარული, შავი, კახეთი, მც. გავრც.
 94 - გოდათური ღია, შავი, სამეგრელო, მც. გავრც.
 95 - გომის თეთრი, თეთრი, იმერეთი, მც. გავრც.
 96 - გომის წითელი, წითელი, იმერეთი, მც. გავრც.
 97 - გორგოული, თეთრი, აჭარა, მც. გავრც.
 98 - გორულა, თეთრი, ქართლი, საკმ. გავრც.
 99 - გორულა მწვანე, თეთრი, ქართლი, ფართ. გავრც.
 100 - გრეხი, თეთრი, სამეგრელო, მც. გავრც.
 101 - გრძელმტევანა, თეთრი, კახეთი, მც. გავრც.
 102 - გრძელმტევინანნი, თეთრი, ქართლი, მც. გავრც.
 103 - დაკიდულა, თეთრი, ქართლი, მც. გავრც.
 104 - დამპალა, შავი, კახეთი, მც. გავრც.
 105 - დანახარული, მუქი, წითელი, ქართლი, მც. გავრც.
 106 - დაქცეული, შავი, რაჭა-ლეჩხუმი, მც. გავრც.
 107 - დედოფლის კითი, თეთრი, სამეგრელო, მც. გავრც.
 108 - დევისთვალა, თეთრი, საინგილო, მც. გავრც.
 109- დიდმტევანა, თეთრი, საინგილო, მც. გავრც.
 110 - დიდშავა, შავი, იმერეთი, მც. გავრც.
 111 - დიდმურა, წითელი, ქართლი, მც. გავრც.
 112 - დედათყურძენი, თეთრი, კახეთი, მც. გავრც.
 113 - დონდლაბი შავი, შავი, იმერეთი, მც. გავრც.
 114 - დორდლო, თეთრი, გურია, მც. გავრც.
 115 - დუდღუში, თეთრი, სამეგრელო, მც. გავრც.
 116 - დღვლაბე, თეთრი, სამეგრელო, მც. გავრც.
 117 - ეგურძგული, თეთრი, სამეგრელო, მც. გავრც.
 118 - ენაგეთის თეთრი, თეთრი, ქართლი, მც. გავრც.
 119 - ენაგეთის წითელი შავი, ქართლი, მც. გავრც.
 120 - ენდელაძისეული შავი, იმერეთი, მც. გავრც.
 121 - ვაზისუბნის წითელი შავი, კახეთი, მც. გავრც.
 122 - ვაზისუბნის თეთრი, თეთრი, კახეთი, მც. გავრც.
 123 - ვაიოს საფერავი შავი, აჭარა, მც. გავრც.
 124 - ვანის ჩხავერი ვარდისფერი, იმერეთი, მც. გავრც.
 125 - ვარდისფერა ღია ვარდისფერი, კახეთი, მც. გავრც.
 126 - ვარდისფერი ყურძენი მუქი ვარდისფერი, კახეთი, მც. გავრც.
 127 - ვაციწვერა თეთრი, გურია, მც. გავრც.
 128 - ვერტყვიჭალის შავი, შავი, იმერეთი, მც. გავრც.
 129 - ვერტყვიჭალის თეთრი, თეთრი, იმერეთი, მც. გავრც.
 130 - ვერნახი შავი, სამეგრელო, მც. გავრც.
 131 - ვირაყურძენი თეთრი, ქართლი, მც. გავრც.
 132 - ვორონა შავი, გურია, მც. გავრც.
 133 - ზაქათალის შავი მუქი ვარდისფერი, საინგილო, მც. გავრც.
 134 - ზაქათალის წითელი წითელი, საინგილო, მც. გავრც.
 135 - ზენათური თეთრი, გურია, მც. გავრც.
 136 - ზერდაგი თეთრი, სამეგრელო, მც. გავრც.
 137 - თაკვერი დიდმარცვალა შავი, კახეთი, მც. გავრც.
 138 - თაკვერი პატალანთეული შავი, კახეთი, მც. გავრც.
 139 - თაკვერი, ქართლის შავი, ქართლი, მც. გავრც.
 140 - თაკვერი საფერავისებური შავი, კახეთი, მც. გავრც.
 141 - თავდაკიდული თეთრი, მესხეთი, მც. გავრც.
 142- თავცეცხლა ვარდისფერი, მესხეთი, მც. გავრც.
 143 - თავწითელა თეთრი, რაჭა-ლეჩხუმი, მც. გავრც.
 144 - თბილური თეთრი, რაჭა-ლეჩხუმი, მც. გავრც.
 145 - თეთრი ხარისთვალა თეთრი, კახეთი, მც. გავრც.
 146 - თეთრი მსხვილთვალა თეთრი, კახეთი, მც. გავრც.
 147 - თეთრა თეთრი, აჭარა, მც. გავრც.
 148 - თეთრა ლაბილაძის თეთრი, რაჭა-ლეჩხუმი, მც. გავრც.
 149 - თეთრი ყურძენი თეთრი, გურია, მც. გავრც.
 150 - თეთრი ჩხავერი თეთრი, გურია, მც. გავრც.
 151 - თეთრიშა თეთრი, სამეგრელო, მც. გავრც.
 152 - თვალდამწვრისეული თეთრი, რაჭა-ლეჩხუმი, მც. გავრც.
 153 - თითა კახური თეთრი, კახეთი, მც. გავრც.
 154 - თითა იმერული თეთრი, იმერეთი, მც. გავრც.
 155 - თითა რაჭული თეთრი, რაჭა, მც. გავრც.
 156 - თითა მესხური თეთრი, მესხეთი, მც. გავრც.
 157 - თოვანი თეთრი, რაჭა-ლეჩხუმი, მც. გავრც.
 158 - თუთაში, თეთრი, რაჭა-ლეჩხუმი, მც. გავრც.
 159 - თურვანდი, თეთრი, აჭარა, მც. გავრც.
 160 - თქვაფუნა, თეთრი, რაჭა-ლეჩხუმი, მც. გავრც.
 161 - თქვლაფა, თეთრი, გურია, მც. გავრც.
 162 - თქლაფა, თეთრი, იმერეთი, მც. გავრც.
 163 - თხლაფა, თეთრი, იმერეთი, მც. გავრც.
 164 - თხმორულა, თეთრი, რაჭა-ლეჩხუმი, მც. გავრც.
 165 - თხურთხუ, თეთრი, სამეგრელო, მც. გავრც.
 166 - ინგილოური, თეთრი, კახეთი, მც. გავრც.
 167 - ინსტიტუტის გრძელმტევანა, თეთრი, კახეთი, მც. გავრც.
 168 - იყალთოს წითელი, შავი, კახეთი, მც. გავრც.
 169 - კაპისტონი, შავი, რაჭა-ლეჩხუმი, მც. გავრც.
 170 - კაიკაციშვილისეული თეთრი, თეთრი, აჭარა, მც. გავრც.
 171 - კაკნატელა, თეთრი, გურია, მც. გავრც.
 172 - კამური შავი, შავი, გურია, მც. გავრც.
 173 - კამური თეთრი, თეთრი, გურია, მც. გავრც.
 174 - კაპიტა წითელი, ქართლი, მც. გავრც.
 175 - კაპისტონი მეგრული, თეთრი, სამეგრელო, მც. გავრც.
 176 - კაპისტონი მრგვალი, შავი, რაჭა-ლეჩხუმი, მც. გავრც.
 177 - კაპისტონი თეთრი, თეთრი, იმერეთი, მც. გავრც.
 178 - კაპისტონი გაღმლოური, თეთრი, იმერეთი, მც. გავრც.
 179 - კაპისტონი წინილიანი, თეთრი, გურია, მც. გავრც.
 180 - კასპური თეთრი, თეთრი, ქართლი, მც. გავრც.
 181 - კატური, თეთრი, გურია, მც. გავრც.
 182 - კახის თეთრი, თეთრი, კახეთი, მც. გავრც.
 183 - კახის წითელი, შავი, კახეთი, მც. გავრც.
 184 - კახის ყურძენი, თეთრი, კახეთი, მც. გავრც.
 185 - კახური თეთრი, თეთრი, კახეთი, მც. გავრც.
 186 - კაჭიჭი, შავი, აფხაზეთი, მც. გავრც.
 187 - კეთილური, შავი, სამეგრელო, მც. გავრც.
 188 - კერთოლი, შავი, სამეგრელო, მც. გავრც.
 189 - კეშელავას თეთრი, თეთრი, გურია, მც. გავრც.
 190 - კეხვა, ვარდისფერი, ქართლი, მც. გავრც.

- 191 - კვანახურა, თეთრი, სამეგრელო, მც. გავრც.
 192 - კვირისთავა, თეთრი, აჭარა, მც. გავრც.
 193 - კიამოხტა, თეთრი, აფხაზეთი, მც. გავრც.
 194 - კიბურა, ვარდისფერი, აჭარა, მც. გავრც.
 195 - კიკაჩა შავი, წითელი, გურია, მც. გავრც.
 196 - კიკაჩა თეთრი, თეთრი, იმერეთი, მც. გავრც.
 197 - კირწმაგარა, შავი, რაჭა, მც. გავრც.
 198 - კირწნითელა, შავი, აჭარა, მც. გავრც.
 199 - კლარჯული თეთრი, აჭარა, მც. გავრც.
 200 - კლდის წითელი, შავი, მესხეთი, მც. გავრც.
 201 - კლერტმაგარა, შავი, იმერეთი, მც. გავრც.
 202 - კოლოში, შავი, სამეგრელო, მც. გავრც.
 203 - კორტნულა, შავი, რაჭა-ლეჩხუმი, მც. გავრც.
 204 - კორძალა, წითელი, გურია-აჭარა, მც. გავრც.
 205 - კოცხანა შავი, გურია, მც. გავრც.
 206 - კრახუნა თეთრი, თეთრი, იმერეთი, ფართ. გავრც.
 207 - კრახუნა შავი, შავი, იმერეთი, მც. გავრც.
 208 - კუდურაული თეთრი, რაჭა-ლეჩხუმი, მც. გავრც.
 209 - კუმსი თეთრი, თეთრი, კახეთი, მც. გავრც.
 210 - კუმსი შავი, შავი, კახეთი, მც. გავრც.
 211 - კუმსი ყვითელი, ყვითელი, კახეთი, მც. გავრც.
 212 - კუმუშა წითელი, გურია, მც. გავრც.
 213 - კუნძა თეთრი, თეთრი, იმერეთი, მც. გავრც.
 214 - კუნძა შავი, შავი, იმერეთი, მც. გავრც.
 215 - კუპრაშვილისეული, შავი, იმერეთი, მც. გავრც.
 216 - კურკენა თეთრი, კახეთი, მც. გავრც.
 217 - ლაგილური, თეთრი, სამეგრელო, მც. გავრც.
 219 - ლაკი, თეთრი, ქართლი, მც. გავრც.
 220 - ლაკოაჯ მუქი, ლურჯი, აფხაზეთი, მც. გავრც.
 221 - ლეკური ყურძენი, შავი, კახეთი, მც. გავრც.
 222 - ლივანურა თეთრი, თეთრი, აჭარა, მც. გავრც.
 223 - ლივანურა შავი, შავი, აჭარა, მც. გავრც.
 224 - მაგარა, შავი, აჭარა, მც. გავრც.
 225 - მაგანაკური, წითელი, გურია, მც. გავრც.
 226 - მაისა, თეთრი, გურია, მც. გავრც.
 227 - მამუკას საფერე, შავი, იმერეთი, მც. გავრც.
 228 - მამუკა ვაზი, შავი, იმერეთი, მც. გავრც.
 229 - მანდიკოური წითელი, გურია, მც. გავრც.
 230 - მარგული საფერე, შავი, იმერეთი, მც. გავრც.
 231 - მარნეულის ადრეულა, თეთრი, ქართლი, მც. გავრც.
 232 - მარნეულის შავი, შავი, ქართლი, მც. გავრც.
 233 - მარჟენი ვარდისფერი, ვარდისფერი, კახეთი, მც. გავრც.
 234 - მაური თეთრი, თეთრი, გურია, მც. გავრც.
 235 - მალლარი შავი, იმერეთი, მც. გავრც.
 236 - მალრანული შავი, იმერეთი, მც. გავრც.
 237 - მაჩანოური შავი, იმერეთი, მც. გავრც.
 238 - მაჩანოური წითელი, იმერეთი, მც. გავრც.
 239 - მაჭყვავტური შავი, სამეგრელო, მც. გავრც.
 240 - მახათური წითელი, გურია, მც. გავრც.
 241 - მახვატელი თეთრი, აფხაზეთი, მც. გავრც.
 242 - მგალობლიშვილი შავი, იმერეთი, მც. გავრც.
 243 - მეგრელაური თეთრი, რაჭა, მც. გავრც.
 244 - მეკრენჩხულა თეთრი, რაჭა-ლეჩხუმი, მც. გავრც.
 245 - მეკრენჩხი შავი, აჭარა, მც. გავრც.
 246 - მელიკულა თეთრი, ქართლი, ფართ. გავრც.
 247 - მელანისეული შავი, იმერეთი, მც. გავრც.
 248 - მენჟიანთეული შავი, კახეთი, მც. გავრც.
 249 - მირზაანული თეთრი, თეთრი, კახეთი, მც. გავრც.
 250 - მისკიეთა თეთრი, კახეთი, მც. გავრც.
 251 - მკვირივი ყურძენი თეთრი, ქართლი, მც. გავრც.
 252 - მორცხულა შავი, აჭარა, მც. გავრც.
 253 - მოსავლიანი შავი, კახეთი, მც. გავრც.
 254 - მოქათური წითელი, რაჭა-ლეჩხუმი, მც. გავრც.
 255 - მსხვილთვალა თეთრი, იმერეთი, მც. გავრც.
 256 - მსხვილთვალა თეთრი, თეთრი, კახეთი, მც. გავრც.
 257 - მსხვილთვალა შავი, შავი, რაჭა-ლეჩხუმი, მც. გავრც.
 258 - მსხვილკუმფხალა თეთრი, იმერეთი, მც. გავრც.
 259 - მტევანდიდი შავი, გურია, მც. გავრც.
 260 - მტრედისფერა შავი, იმერეთი, მც. გავრც.
 261 - მტრედისფერა წითელი, გურია, მც. გავრც.
 262 - მურადოული თეთრი, იმერეთი, მც. გავრც.
 263 - მუხამწვანე თეთრი, ქართლი, მც. გავრც.
 264 - მუხიშხა შავი, სამეგრელო, მც. გავრც.
 265 - მუჯურეთული შავი, რაჭა-ლეჩხუმი, საკმ. გავრც.
 266 - მცვივანი კახური თეთრი, კახეთი, მც. გავრც.
 267 - მცვივანი ადრეულა თეთრი, კახეთი, მც. გავრც.
 268 - მცვივანი პატალანთეული თეთრი, კახეთი, მც. გავრც.
 269 - მცვივანი იმერული თეთრი, იმერეთი, მც. გავრც.
 270 - მცვივანი რაჭული თეთრი, რაჭა-ლეჩხუმი, მც. გავრც.
 271 - მცვივანი გურული წითელი, გურია, მც. გავრც.
 272 - მწვანე კახური თეთრი, კახეთი, მც. გავრც.
 273 - მწვანე ყვითელი, ყვითელი, კახეთი, მც. გავრც.
 274 - მწვანურა თეთრი, აჭარა, მც. გავრც.
 275 - მწვანე აჭარული თეთრი, აჭარა, მც. გავრც.
 276 - მწვანე ავრეხი თეთრი, ქართლი, მც. გავრც.
 277 - მწვანე იმერული თეთრი, იმერეთი, მც. გავრც.
 278 - მწვანე რაჭული თეთრი, რაჭა, მც. გავრც.
 279 - მწკლარტა შავი, კახეთი, მც. გავრც.
 280 - მჭკნარა დონდლაბი თეთრი, იმერეთი, მც. გავრც.
 281 - მხარგრძელი თეთრი, კახეთი, მც. გავრც.
 282 - მხარგრძელი ყვითელი, თეთრი, კახეთი, მც. გავრც.
 283 - ნათელა თეთრი, იმერეთი, მც. გავრც.
 284 - ნაკუთენეული შავი, რაჭა, მც. გავრც.
 285 - ნაშენება შავი, გურია, მც. გავრც.
 286 - ნაცარა შავი, რაჭა, მც. გავრც.
 287 - ნოშირი შავი, რაჭა-ლეჩხუმი, მც. გავრც.
 288 - ობჩური შავი, შავი, იმერეთი, მც. გავრც.
 289 - ორბელური შავი, რაჭა-ლეჩხუმი, მც. გავრც.
 290 - ორჟოხული თეთრი, აჭარა, მც. გავრც.
 291 - ოფოფი თეთრი, სამეგრელო, მც. გავრც.
 292 - ოფოურა შავი, გურია, მც. გავრც.
 293 - ოხტოურა თეთრი, იმერეთი, მც. გავრც.
 294 - ოქროულა თეთრი, კახეთი, მც. გავრც.
 295 - ოქონა თეთრი, სამეგრელო, მც. გავრც.
 296 - ოცხანური საფერე შავი, იმერეთი, საკმ. გავრც.
 297 - ოჯალეში შავი, სამეგრელო, საკმ. გავრც.
 298 - ოჯალეში გურიის შავი, გურია, მც. გავრც.
 299 - პაატასეული წითელი, კახეთი, მც. გავრც.
 300 - პანეში შავი, სამეგრელო, მც. გავრც.
 301 - პაპასკირი შავი, კახეთი, მც. გავრც.
 302 - პეტრიჯი შავი, აფხაზეთი, მც. გავრც.
 303 - პირღებულა თეთრი, თეთრი, ქართლი, მც. გავრც.
 304 - პირღებულა შავი, შავი, ქართლი, მც. გავრც.
 305 - პირღებულა ვარდისფერი, ვარდისფერი, ქართლი, მც. გავრც.

- 306 - პოვნილი მუქი ნითელი, აჭარა, მც. გავრც.
 307 - პუმპულა შავი, სამეგრელო, მც. გავრც.
 308 - ჟღია მუქი ნითელი, კახეთი, მც. გავრც.
 309 - ჟღია საგვიანო შავი, კახეთი, მც. გავრც.
 310 - რაბათის ნითელი შავი, იმერეთი, მც. გავრც.
 311 - რკო შავი, შავი, იმერეთი, მც. გავრც.
 312 - რკო თეთრი, თეთრი, იმერეთი, მც. გავრც.
 313 - რქანითელი თეთრი, კახეთი, ფართ. გავრც.
 314 - რცხილი შავი, გურია, მც. გავრც.
 315 - საადრეო თეთრი, თეთრი, ქართლი, მც. გავრც.
 316 - საბატონო თეთრი, ქართლი, მც. გავრც.
 317 - საირმულა თეთრი, ლეჩხუმი, მც. გავრც.
 317 - საკმეველა, რაჭა, მც. გავრც.
 318 - საკმიელა თეთრი, გურია, მც. გავრც.
 319 - საკნატურა თეთრი, გურია, მც. გავრც.
 320 - საკუმა თეთრი, სამეგრელო, მც. გავრც.
 321 - სალიკლევი შავი, აჭარა, მც. გავრც.
 322 - სამარხი თეთრი, გურია, მც. გავრც.
 323 - სამაჭრო თეთრი, სამეგრელო, მც. გავრც.
 324 - სამაჭრია შავი, იმერეთი, მც. გავრც.
 325 - სამჩხავერა ნითელი, გურია, მც. გავრც.
 326 - სამადაშვილისეული ნითელი, კახეთი, მც. გავრც.
 327 - სამჭაჭა შავი, იმერეთი, მც. გავრც.
 328 - საფარეული თეთრი, მესხეთი, მც. გავრც.
 329 - საფერავი თეთრი, შავი, კახეთი, ფართ. გავრც.
 330 - საფერავი ბუდეშურისებური შავი, კახეთი, მც. გავრც.
 331 - საფერავი ფაჩხა შავი, კახეთი, მც. გავრც.
 332 - საფერავი ატენის შავი, ქართლი, მც. გავრც.
 333 - საფერავი ბეჯაშვილის შავი, ქართლი, მც. გავრც.
 334 - საფერავი მეჯვრისხევის შავი, ქართლი, მც. გავრც.
 335 - საფერავი გურიის შავი, გურია, მც. გავრც.
 336 - საფერავი აჭარული შავი, აჭარა, მც. გავრც.
 337 - საფერავი მსხვილმარცვალა შავი, კახეთი, მც. გავრც.
 338 - საფენა თეთრი, კახეთი, მც. გავრც.
 339 - საღვინე ნითელი შავი, კახეთი, მც. გავრც.
 340 - საჩურჩხლე თეთრი, კახეთი, მც. გავრც.
 341 - საწური შავი, აჭარა, მც. გავრც.
 342 - სიმონასეული შავი, კახეთი, მც. გავრც.
 343 - სიონის თეთრი, თეთრი, ქართლი, მც. გავრც.
 344 - სირგულა თეთრი, კახეთი, მც. გავრც.
 345 - სუფრის თეთრი, თეთრი, კახეთი, მც. გავრც.
 346 - სხალთაური თეთრი, აჭარა, მც. გავრც.
 347 - სხილათუბანი შავი, გურია, მც. გავრც.
 348 - ტაგიძურა შავი, აჭარა, მც. გავრც.
 349 - ტატლიჯი შავი, აფხაზეთი, მც. გავრც.
 350 - ტატანაური ვარდისფერი, ქართლი, მც. გავრც.
 351 - ტყის ვაზი შავი, აჭარა, მც. გავრც.
 352 - ტყის ყურძენა შავი, აჭარა, მც. გავრც.
 353 - უსახელოური შავი, რაჭა-ლეჩხუმი, საკმ. გავრც.
 354 - უსახელოური ვარდისფერი, ვარდისფერი, იმერეთი, მც. გავრც.
 355 - უსახელო ნითელი, შავი, სამეგრელო, მც. გავრც.
 356 - უჩაჭუბური შავი, სამეგრელო, მც. გავრც.
 357 - უჩახარდანი შავი, სამეგრელო, მც. გავრც.
 358 - უცნობი შავი, შავი, კახეთი, მც. გავრც.
 359 - უცნობი თეთრი, თეთრი, იმერეთი, მც. გავრც.
 360 - უწყვეტი თეთრი, რაჭა-ლეჩხუმი, მც. გავრც.
 361 - ფართალა თეთრი, თეთრი, ქართლი, მც. გავრც.
 362 - ფართალა შავი, შავი, ქართლი, მც. გავრც.
 363 - ფაჩხაბა თეთრი, რაჭა-ლეჩხუმი, მც. გავრც.
 364 - ფეროვანი შავი, რაჭა-ლეჩხუმი, მც. გავრც.
 365 - ფეროვანი პატარის ვარდისფერი, იმერეთი, მც. გავრც.
 366 - ფერუანი შავი, რაჭა-ლეჩხუმი, მც. გავრც.
 367 - ფითრა თეთრი, რაჭა-ლეჩხუმი, მც. გავრც.
 368 - ქართული საადრეო თეთრი, კახეთი, მც. გავრც.
 369 - ქართლური ჭროლა ნითელი, ქართლი, მც. გავრც.
 370 - ქართულა თეთრი, იმერეთი, მც. გავრც.
 371 - ქაქიტაური თეთრი, რაჭა-ლეჩხუმი, მც. გავრც.
 372 - ქაქუთურა თეთრი, გურია, მც. გავრც.
 373 - ქველოური შავი, იმერეთი, მც. გავრც.
 374 - ქვიშხური (გორული მწვანე) თეთრი, იმერეთი, მც. გავრც.
 375 - ქისი თეთრი, კახეთი, მც. გავრც.
 376 - ქისტაურული შავი, შავი, კახეთი, მც. გავრც.
 377 - ქიშური საადრეო თეთრი, ქართლი, მც. გავრც.
 378 - ქიშური თეთრი, თეთრი, ქართლი, მც. გავრც.
 379 - ქიშური შავი, შავი, ქართლი, მც. გავრც.
 380 - ქიშური მსხვილმარცვალა თეთრი, ქართლი, მც. გავრც.
 381 - ქორქაულა შავი, აჭარა, მც. გავრც.
 382 - ქურთას ვარდისფერი, ვარდისფერი, ქართლი, მც. გავრც.
 383 - ქციის თეთრი, თეთრი, ქართლი, მც. გავრც.
 384 - ქციის შავი, შავი, ქართლი, მც. გავრც.
 385 - ლარიბა თეთრი, თეთრი, ქართლი, მც. გავრც.
 386 - ლარიბა შავი, შავი, ქართლი, მც. გავრც.
 387 - ლვინურა შავი, რაჭა-ლეჩხუმი, მც. გავრც.
 388 - ლვინის თეთრი, თეთრი, კახეთი, მც. გავრც.
 389 - ლვინის ნითელი, შავი, კახეთი, მც. გავრც.
 390 - ღორისთვალა შავი, იმერეთი, მც. გავრც.
 391 - ღრუბელა, ქართლის ღრუბლის ფერი, ქართლი, მც. გავრც.
 392 - ღრუბელა კახური ღრუბლის ფერი, კახეთი, მც. გავრც.
 393 - ღრუბელა იმერული ღრუბლის ფერი, იმერეთი, მც. გავრც.
 394 - ყვირა შავი, რაჭა-ლეჩხუმი, მც. გავრც.
 395 - ყვითელი ცხენისძუძუ, თეთრი, კახეთი, მც. გავრც.
 396 - ყორნისთვალა შავი, რაჭა-ლეჩხუმი, მც. გავრც.
 397 - შაბა თეთრი, ქართლი, მც. გავრც.
 398 - შავბარდა შავი, იმერეთი, მც. გავრც.
 399 - შავი ყურძენი, შავი, კახეთი, მც. გავრც.
 400 - შავი ამლახუ, შავი, აფხაზეთი, მც. გავრც.
 401 - შავთხილა შავი, კახეთი, მც. გავრც.
 402 - შავკაპიტო შავი, ქართლი, მც. გავრც.
 403 - შავშურა თეთრი, აჭარა, მც. გავრც.
 404 - შავყურძენა შავი, იმერეთი, მც. გავრც.
 405 - შავჩხავერა შავი, გურია, მც. გავრც.
 406 - შემოდგომის შავი, შავი, იმერეთი, მც. გავრც.
 407 - შირაკენი თეთრი, ქართლი, მც. გავრც.
 408 - შიშველი შავი, აჭარა, მც. გავრც.
 409 - ჩაკმაშურა თეთრი, კახეთი, მც. გავრც.
 410 - ჩეკოლოში თეთრი, სამეგრელო, მც. გავრც.
 411 - ჩეპეში ნითელი, გურია, მც. გავრც.
 412 - ჩერგვალი თეთრი, სამეგრელო, მც. გავრც.

- 413 - ჩეში თეთრი, სამეგრელო, მც. გავრც.
 414 - ჩეჭკიში თეთრი, სამეგრელო, მც. გავრც.
 415 - ჩეჭიფეში თეთრი, სამეგრელო, მც. გავრც.
 416 - ჩეხარდანი თეთრი, სამეგრელო, მც. გავრც.
 417 - ჩინური თეთრი, ქართლი, ფართ. გავრც.
 418 - ჩინური შავი, შავი, ქართლი, მც. გავრც.
 419 - ჩინური ავრეხი, თეთრი, ქართლი, მც. გავრც.
 420 - ჩიტისთვალა თეთრი, თეთრი, კახეთი, მც. გავრც.
 421 - ჩიტისთვალა, ქართლის თეთრი, ქართლი, მც. გავრც.
 422 - ჩიტისთვალა შავი, შავი, კახეთი, მც. გავრც.
 423 - ჩიტისთვალა ბოდბური თეთრი, კახეთი, მც. გავრც.
 424 - ჩიტისთვალა აჭარული შავი, აჭარა, მც. გავრც.
 425 - ჩილენაური თეთრი, იმერეთი, მც. გავრც.
 426 - ჩიჩკიში თეთრი, სამეგრელო, მც. გავრც.
 427 - ჩხაბერძულა შავი, სამეგრელო, მც. გავრც.
 428 - ჩხავერი შავი, გურია, ფართ. გავრც.
 429 - ჩხინკოური თეთრი, იმერეთი, მც. გავრც.
 430 - ჩხინკილოური თეთრი, გურია, მც. გავრც.
 431 - ჩხორაკური წითელი, სამეგრელო, მც. გავრც.
 432 - ჩხუში შავი, სამეგრელო, მც. გავრც.
 433 - ჩხუჩეში თეთრი, სამეგრელო, მც. გავრც.
 434 - ცანაფითა შავი, გურია, მც. გავრც.
 435 - ცვითე თეთრი, აჭარა, მც. გავრც.
 436 - ცვიჩხავერა შავი, გურია, მც. გავრც.
 437 - ცვიჩხავერა ვარდისფერი, ვარდისფერი, გურია, მც. გავრც.
 438 - ცისფერეულა რუხი, გურია, მც. გავრც.
 439 - ციცქა გაბეხაური თეთრი, იმერეთი, მც. გავრც.
 440 - ციცქა საჩხერული, თეთრი, იმერეთი, მც. გავრც.
 441 - ციცქა თეთრი, იმერეთი, ფართ. გავრც.
 442 - ცოლიკაური თეთრი, იმერეთი, ფართ. გავრც.
 443 - ცოლიკაური მსხვილთვალა თეთრი, იმერეთი, მც. გავრც.
 444 - ცოლიკაური გრძელმარცვალა თეთრი, იმერეთი, მც. გავრც.
 445 - ცოლიკაური კონიძის თეთრი, იმერეთი, მც. გავრც.
 446 - ცრუ ცოლიკაური თეთრი, იმერეთი, მც. გავრც.
 447 - ცხენისძუძუ კახური თეთრი, კახეთი, მც. გავრც.
 448 - ცხენისძუძუ თეთრი, თეთრი, მესხეთი, მც. გავრც.
 449 - ცხენისძუძუ შავი, შავი, მესხეთი, მც. გავრც.
 450 - ცხენისძუძუ აჭარული შავი, აჭარა, მც. გავრც.
 451 - ცხენისძუძუ აფხაზური შავი, აფხაზეთი, მც. გავრც.
 452 - ცხვედიანის თეთრა. თეთრი., ლეჩხუმი., მც. გავრც.
 453 - ძალღიარჭამა. თეთრი., კახეთი., მც. გავრც.
 454 - ძელშავი ადგილობრივი. შავი., იმერეთი., მც. გავრც.
 455 - ძელშავი რაჭული. შავი., რაჭა., მც. გავრც.
 456 - ძველი ალექსანდროული. შავი., რაჭა-ლეჩხუმი., მც. გავრც.
 457 - ძველი თეთრა. თეთრი., რაჭა-ლეჩხუმი. მც. გავრც.
 458 - ძველი ობჩური შავი, იმერეთი, მც. გავრც.
 459 - ძველი სამაჭრე შავი, იმერეთი, მც. გავრც.
 460 - ძიგანიძე შავი, იმერეთი, მც. გავრც.
 461 - ძიგანოური შავი, იმერეთი, მც. გავრც.
 462 - ძირაგეულის შავი, შავი, იმერეთი, მც. გავრც.
 463 - ძუვანი თეთრი, კახეთი, მც. გავრც.
 464 - ნალენჯიხის თეთრი, თეთრი, სამეგრელო, მც. გავრც.
 465 - ნვინდირხვა შავი, აფხაზეთი, მც. გავრც.
 466 - ნვითე თეთრი, აჭარა, მც. გავრც.
 467 - ნვრილმარცვალა თეთრი, თეთრი, იმერეთი, მც. გავრც.
 468 - ნითელი ვაზი ნითელი, ქართლი, მც. გავრც.
 469 - ნითელიური ნითელი, რაჭა-ლეჩხუმი, მც. გავრც.
 470 - ნითლანი ვარდისფერი, გურია, მც. გავრც.
 471 - ნირქვალა თეთრი, თეთრი, იმერეთი, მც. გავრც.
 472 - ნირქვანი თეთრი, ქართლი, მც. გავრც.
 473 - ნმინდა თეთრი, თეთრი, რაჭა-ლეჩხუმი, მც. გავრც.
 474 - ნნორის თეთრი, თეთრი, კახეთი, მც. გავრც.
 475 - ნობენურა თეთრი, კახეთი, მც. გავრც.
 476 - ნულუკიძის თეთრა, თეთრი, რაჭა, მც. გავრც.
 477 - ნყოზილა შავი, კახეთი, მც. გავრც.
 478 - ჭანკილოური შავი, იმერეთი, მც. გავრც.
 479 - ჭიჭიეთის თეთრა, თეთრი, გურია, მც. გავრც.
 480 - ჭეჭიბერა თეთრი, აჭარა, მც. გავრც.
 481 - ჭვარტალა თეთრი, კახეთი, მც. გავრც.
 482 - ჭვითილური თეთრი, სამეგრელო, მც. გავრც.
 483 - ჭითაში წითელი, სამეგრელო, მც. გავრც.
 484 - ჭიპაკური შავი, აჭარა, მც. გავრც.
 485 - ჭოდი შავი, აჭარა, მც. გავრც.
 486 - ჭოტიში შავი, სამეგრელო, მც. გავრც.
 487 - ჭროლა კახური, თეთრი, კახეთი, მც. გავრც.
 488 - ჭროლა, ქართლის თეთრი, ქართლი, მც. გავრც.
 489 - ჭუბერი თეთრი, სამეგრელო, მც. გავრც.
 490 - ჭუბულა, შავი, ლეჩხუმი, მც. გავრც.
 491 - ჭუმუტა, შავი, გურია, მც. გავრც.
 492 - ჭყაპა, თეთრი, ქართლი, მც. გავრც.
 493 - ჭყარტალა, თეთრი, ქართლი, მც. გავრც.
 494 - ხარისთვალა თეთრი, თეთრი, კახეთი, მც. გავრც.
 495 - ხარისთვალა შავი, შავი, კახეთი, მც. გავრც.
 496 - ხარისთვალა, ქართლის, თეთრი, ქართლი, მც. გავრც.
 497 - ხარისთვალა მესხური, თეთრი, მესხეთი, მც. გავრც.
 498 - ხარისთვალა კოლხური, მუქი, ვარდისფერი, იმერეთი, მც. გავრც.
 499 - ხარისთვალა აჭარული, შავი, აჭარა, მც. გავრც.
 500 - ხაფშირა მოყვ., მომწვანო, აფხაზეთი, მც. გავრც.
 501 - ხემხუ, შავი, გურია, მც. გავრც.
 502 - ხითერი (უღია) შავი, იმერეთი, მც. გავრც.
 503 - ხიხვი, ლეჩხუმის, თეთრი, ლეჩხუმი, მც. გავრც.
 504 - ხიხვი რაჭული, თეთრი, რაჭა, მც. გავრც.
 505 - ხიხვი (ყანანურა), თეთრი, კახეთი, მც. გავრც.
 506 - ხოტეურა შავი, რაჭა, მც. გავრც.
 507 - ხოფათური თეთრი, რაჭა, მც. გავრც.
 508 - ხოჭისთოლი შავი, სამეგრელო, მც. გავრც.
 509 - ხროგი შავი, რაჭა, მც. გავრც.
 510 - ხუნალიჯი თეთრი, აფხაზეთი, მც. გავრც.
 511 - ხუპინიჯი მომწვ., მოყვითალო, აფხაზეთი, მც. გავრც.
 512 - ხუტუნჯი, თეთრი, აფხაზეთი, მც. გავრც.
 513 - ხუშია თეთრი, თეთრი, გურია, მც. გავრც.
 514 - ხუშია შავი, შავი, გურია, მც. გავრც.
 515 - ჯავახეთურა, თეთრი, აჭარა, მც. გავრც.
 516 - ჯანი, შავი, გურია, მც. გავრც.
 517 - ჯანი ნაკაშიძის, შავი, გურია, მც. გავრც.
 518 - ჯანი ციხური, შავი, გურია, მც. გავრც.
 519 - ჯაჭვადისეული, შავი, კახეთი, მც. გავრც.
 520 - ჯვარი, თეთრი, ქართლი, მც. გავრც.
 521 - ჯინეში შავი, აჭარა, მც. გავრც.

ღიას, ბატონო ნუგზარ, სუფრის ნატურალური ღვინის დამზადების არაპროფიტაბელი ეკონომიკა არ არსებობს!

პატივცემულო მკითხველო, წერილი, რომელიც ჟურნალ „ახალი აზრების“ საქართველოს“ 60-5-ე ნომერში გამოქვეყნდა და რისთვისაც აზრისიერი ტონით განვიხილეთ აქამდე უცხოეთში ნუგზარ ბატონის, შიშველი ბატონის დამზადების: ამ საბოლოო წლის წინათ, გონი ტელეკომუნიკაციების „კავკასიას“ მიწვეული ჰყავდა კმეზ ასპანელთან (დიდიხევი მუშაობის არიან) ერთ-ერთი, რომელმაც ეთერში სიახლოვეთ განაცხადა: „მსოფლიოში ყველაზე მეტად გავრცელებული სამი ტექნოლოგიიდან ორი ქართული და ერთიც ევროპულია“. მან ევროპას მიაკუთვნა უჭაჭოდ და უპლავტოდ ღვინის დამზადების ტექნოლოგია. ბატონი ასპანელი პირველი და უკანასკნელი არ არის, ვინც ასე ფიქრობს საქართველოში (ამას ბატონი ნუგზარის წერილიც ადასტურებს).

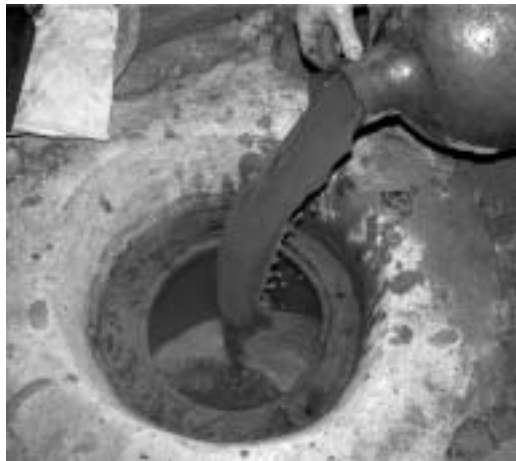
მოვიძიე „ქართულ საბჭოთა ენციკლოპედიაში“ ტომი 10 გვ. 589 სიტყვა ღვინის განმარტება, რომლის მეექვსე აბზაცში ვკითხულობთ: „საქართველოში ღვინოს ამზადებენ ევროპული, კახური და იმერული მეთოდით“. ხედავთ რა შორსაა ნასული ჩვენი უგუზურება? იუნესკოს თავი ღვინის აკვნად ვაკურთხებინეთ, ღვინის დამზადების პირველ ტექნოლოგიას კი ევროპულად თვითონ ვაცხადებთ. მრავალი ქართული ლეგენდის თანახმად პირველი ღვინო ხომ სწორედ ყურძნის წვენიდან შემთხვევით დადუღებით მიიღეს ჩვენმა წინაპრებმა. ეს 8-10 ათასი წლის წინათ მოხდა, როცა ქართველებს ჯერ კიდევ არ დაესახლებინათ ევროპა.

ბატონო ნუგზარ, სწორად იქცევით, როცა სომხურ სინდრომს გმობთ და გინდათ ებრძოლოთ მის ქართულ გამოვლინებას. ეს სხვისი ნაღვანის მითვისებას ნიშნავს, რაც მიუღებელი უნდა იყოს ყველა პატიოსანი კაცისათვის და თავმოყვარე ერისათვის. ამ უნამუსობას კი მოუძებნეთ სახელი, მაგრამ რას დაარქმევდით ზოგიერთთა იმ ქმედებას, როცა შენი წინაპრის ნაღვანს, სხვას მიაწერ, თან ძალას ატან, გინდათ თუ არა, შენიაო. ეს უგუზურებად და ზოგიერთი მეღვინე სპეციალისტის „ნაბოდვრად“ ხომ არ მოგნათლოთ?

ბატონო ნუგზარ, სანამ ასეთ კრიტიკულ წერილს დანერდებ, ჯერ კრიტიკის წესი უნდა ისწავლო, რათა კრიტიკა განკითხვამი და მონინალმდევის შეურაცხყოფამ არ გადაგებაროს. უფალი ხომ ასე გვასწავლის, ამხილე, არ განიკითხოო. ისიც უნდა იცოდე, თუ კრიტიკა ცოდნით არ არის გამაგრებული და ფაქტებით – დასაბუთებული, ხალხის სასაცილო გახდება.

წერილში წერთ – რომელი ქართული 13 ტექნოლოგია აქვს მხედველო-

ბაში (ლაპარაკია ჩემზე), რომელთა შესახებ ჩვენთვის ხელმისაწვდომ ლიტერატურაში არაფერია ნათქვამი. კარგად გკონიათ, ბატონო ნუგზარ, საქმე, თუ მეღვინეობის აკადემიკოსმა ღვინის დამზადების ქართული ტექნოლოგიები არ იცით. გადაშალეთ სულმნათი პროფესორის ჯუანშერ



სონლულაშვილის წიგნი „საქართველოს მევენახეობა-მეღვინეობის ისტორიისათვის“ გვ.43., სადაც აღწერილი და განმარტებულია ცამეტივე ქართული ტექნოლოგია, მათ შორის „ღვინის უჭაჭოდ და უკლერტოდ დაყენებისა“ რომლის შექმნასაც თქვენ ევროპელებს აბრალებთ. აქ კი წერთ, რომ ქვევრი იმავე სახის ღვინომასალით შეავსეთ და პერიოდული გადაღებებით ღვინო დაინმინდება და დავარგდებაო.

ევროპელი თუ ამავე ღვინო-მასალას მუხის კასრში ჩაასხამს და მრავალჯერადი გადაღებით ღვინოს ორწლიანი დავარგების პროცესს გაატარებს, ეს ღვინის დამზადების ევროპული ტექნოლოგია იქნება თუ დასავარგებელი ჭურჭლის ანუ ქვევრის მუხის კასრით შეცვლა? ღვინის

დავარგება ხომ მთლიანი ტექნოლოგიის ნაწილია, ერთი ოპერაციაა და არა მთელი ტექნოლოგია? რატომაა ეს გაუგებარი და სადავო? რად შეცვავეთ მკითხველი შეცდომაში?

ბატონო ნუგზარ, ყურძნის ყვავილი წერილში მე სულ სხვა ფენომენის ასახსნელად გამოვიყენე, ჩვენი წინაპარი მას კარგი ფერის და სურნელოვანი მქონე ღვინის მისაღებად იყენებდა და ურყევად სჯეროდა, რომ ღვინის ფალსიფიკაციას არ აკეთებდა, რადგან იცოდა, რომ ყურძნის ყვავილი ვაზის პროდუქტია და არა უცხო სხეული ღვინისათვის. გაუგებარია, თქვენ რატომ მიიჩნევთ მას ღვინისათვის უცხო დანამატად? ეს ხომ ვაზის ყვავილია და არა ვაშლის?

თქვენ წერთ: „ასეთნაირად დამზადებულ ღვინოს (ყურძნის ყვავილის ჩამატებით) ჟორა ნატურალურ სასმელად მიიჩნევენ, მაგრამ თუ ევროპელებმა ნატურალური ღვინო ყოველგვარი უცხო დანამატის გარეშე მუხის კასრში დააძველეს – ეს უკვე ფალსიფიცირებული პროდუქტიაო“. ჭეშმარიტებას ბრძანებთ, ბატონო ნუგზარ, ევროპელი მუხის კასრში მართლაც ნატურალურ ღვინოს ასხამს, მაგრამ ღვინის ნატურალობისათვის მარტო იმას კი არ აქვს მნიშვნელობა, როგორ ღვინოს ჩაასხამ, არამედ იმასაც, ორი წლის შემდეგ როგორს ამოიღებ კასრიდან.

ფრანგმა მკვლევარმა ჰუემმა დაადგინა, რომ ორი წლით მუხის კასრში დავარგებულ ღვინოს 12 ქიმიური ნივთიერება მუხის მერქნიდან ჰქონდა მიღებული. და ყველა ეს ნივთიერება ღვინისათვის უცხოა იმიტომ, რომ მუხისაა და არა ვაზის. ასეთი ღვინო, ბატონო ნუგზარ, მარტო მე კი არა, ბევრს მიაჩნია ფალსიფიცირებულად, მათ შორის მეღვინეობის

აკადემიკოსს ნუგზარ ბალათურია-საც. გადაშალეთ საკუთარი წიგნი: „Натуральные вина, соки и напитки“, გვ.37, სადაც შავით თეთრზე წერთ „... то такое вино не следует хранить в дубовой таре, так как свойства вина при этом стираются“ ...Более того, вино выдержанное в дубовой таре, обогащается посторонними веществами, и его нельзя считать столовым натуральным вином. Такие вина следует относить в группе специальных вин, при производстве



которых допускается применение посторонних добавок».

...Древесина дуба не является инертным материалом. Как било отмечено выше, вино играя роль экстрагента, растворяет в себе комплекс органических веществ дуба, которые вызывают коренные изменения в его составе.

გასაოცარია პირდაპირ, ბატონო ნუგზარ, წერილში ევროპული ღვინის მეხოტბე და უპირველესი დამცველი გამოდიხართ, წიგნში კი მის მესაფლავედ გვევლინებით. ისე მაღალ პროფესიონალურ დონეზე გაქვთ ახსნილი ფალსიფიკაციის გამომწვევი მიზეზები, ქართველებს კი არა, ამის წამკითხავ ევროპელებსაც აღარ შეეპარებათ ეჭვი, რომ ფალსიფიცირებულ ღვინოს ამზადებენ. საკვირველია, როგორ არის ამ ორივე ტექსტის ავტორი ერთი კაცი?

ბატონო ნუგზარ, კრიტიკას აუცილებლად აღმზრდელობა – სწავლების მიზანი უნდა ჰქონდეს. ე.ი. კაცს, რომელსაც სიცრუეში ამხელ, იქვე ამ პრობლემის სწორი ვერსია უნდა შესთავაზო. თქვენ კი ღვინის დამზადების ევროპული ტექნოლოგიის აღწერის ნაცვლად, რითაც შეგეძლოთ გემხილეთ „ნეპოტიზმში“, წერთ: „ჟორასეულ ლოგიკას თუ მივყვებით, რადგან ყურძნის წვენიც პირველად ქართველებმა დაამზადეს (ჟორას აღმოჩენა), ბუნებრივია, ამ წვენის

მისაღები ყურძნის დასაწერი წნეხიც ქართულ გამოგონებად უნდა ჩათვალოს.“ თანახმა ვარ, ბატონო ნუგზარ, წნეხები, ფილტრები, ტუმბოები, თერმოსტერნები და ათასნაირი ტექნიკური მოწყობილობა მეღვინეობაში ევროპელებმა შექმნეს, მაგრამ ეს ყველაფერი მეღვინეობის ტექნიკური აღჭურვილობაა და არა ღვინის დამზადების ევროპული ტექნოლოგია. რაშია საქმე, ბატონო ნუგზარ? არ არსებობს ევროპული ტექნოლოგია თუ თქვენ არ იცით მის შესახებ?!

ბატონო ნუგზარ, მეღვინეობაში აკადემიკოსმა კაცმა თუ ღვინის დამზადების არც ქართული ტექნოლოგიები იცი და არც ევროპული, ასევე ერთმანეთისგან ვერ არჩევთ ღვინის ტექნოლოგიას და მეღვინეობაში გამოყენებულ ტექნიკურ აღჭურვილობას, რატომ წერთ ასეთ კრიტიკულ წერილებს და განიკითხავთ

ხარისხები და წოდებები ხიხკლით და ქაბაბით აქვთ მიღებულიო. აქვს თუ არა მკითხველს უფლება, მათ რიცხვში თქვენც მოგიაზროს?

რაც შეეხება დმანისელ უხუცესებს, ისინი ზეზვა და ლელა კი არ არიან, არამედ მზია და ზეზვაა, რისი ცოდნაც ისევე აუცილებელია, როგორც ღვინის ტექნოლოგიის. ამონარიდი წერილიდან: „მარტო ღვინო კი არა, ჟორას მტკიცებით ევროპის კონტინენტი ქართველთა ტომებმა დაასახლეს და ყველაფრის სათავეებთან, რითაც ამაყობს კაცობრიობა, ისინი იდგნენო.

ევროპის სიამაყის ქართულ სათავეებს ალბათ შემდეგ სტატიაში გაგვაცნობს ჟორა“. ინებეთ, ბატონო ნუგზარ, მსოფლიოს უძველესი ისტორიის და კულტურის უცხოელ მკვლევართა (თქვენ ხომ ქართველ მეცნიერებს არ ენდობით) ნააზრევი ამ მიმართულებით:

„კავკასიური ტომის ხალხებს ეკუთვნით ყველაფრის – მეცნიერებასა და ხელოვნებაში ნამდვილად კეთილშობილურის გამოგონება, რაც გონიერი არსებობის ღირსია“ (ფრიდრიხ შლოცერი, გერმანია); „ხეთები ანატოლიაში კავკასიიდან მოვიდნენ“ (ჯორჯ ტომპსონი, ინგლისი); „რჩეულ ისტორიკოსთა გამოკვლევების მიხედვით უძველეს დროში შუა იტალია დასახლებული იყო მოსული პელაზგებით და იბერო-გალური წარმოშობის აბორიგენებით“ (ოსკარ იეგერი,

გერმანია); „პელაზგები ითვლებიან უძველეს ხალხად, ყველა ტომის მამათავრად, რომლებიც ურყევად და განკერძოებულად დგანან“ (სტრაბონი); „პელაზგებს თითქმის მთელი მსოფლიო ჰქონდათ დაპყრობილი“ (პლუტარქე); „ეგეოსიდან თუ ზევით ავიწვეთ, ვხედავთ სამხრეთ გერმანიას, საფრანგეთს... ეს ადგილები ეკავათ იბერებს, ამის კვალი შემონახულია გერმანულ და ფრანგულ ენებში, ამასვე მოწმობს ადგილებისა და მდინარეთა სახელები. ეტრუსკები ისე, როგორც პელაზგები, კოლხეთიდან არიან გადასახლებულნი და კოლხეთმა დაუდო სათავე მედიტარიანულ კულტურას“ (ედუარდ დემოლინსი, საფრანგეთი); „იბერიელები გახდნენ ბრიტანეთის კუნძულების თანამედროვე მოსახლეობის ერთ-ერთი ძირითადი მამამთავრები, განსაკუთრებით ირლანდიაში, უელსსა და ინგლისის დასავლეთში (ა. მორტონი, ინგლისი); „შავი ზღვის ჩრდილო ნაპირები... სამხრეთ რუსეთი დასახლებული იყო ლაზი ტომებით (ი. მალიშევსკი, რუსეთი); „ქართული პოეზია მსოფლიო პოეტური აზროვნების მწვერვალია“ (მარჩელ პერტიმორი, რუმინეთი).

დანარჩენი მარგალიტები, ბატონო ნუგზარ, შეგიძლიათ წაიკითხოთ გასვიანის წიგნში: „ქართული ანბანის სამყაროლოგია“.

ბატონო ნუგზარ, სულ ახლახანს ევროპელმა მეცნიერებმა შეისწავლეს ევროპის მოსახლეობის გენოტიპი. აღმოჩნდა, რომ ევროპა ქართული გენის მატარებელი ხალხითაა დასახლებული, რაც ძალიან გახარებითაა, რადგან უძველესი ისტორიის და კულტურის მქონე ხალხის შთამომავლები არიან და არა ველური ტომების.

ახლა კი მივადექით კრიტიკული წერილის დანერის ნამდვილ მიზეზს.

ბატონო ნუგზარ, ვისკი, რომელიც თქვენ წარადგინეთ ტექნიკურ უნივერსიტეტში გრანტის მოსაპოვებლად, ჩვენ ერთად დავაშადადეთ თქვენს კაბინეტში, მისი დაყენება სპეციალურად დამუშავებულ მუხის ჯოხებზე, იდეაც და შესრულებაც ჩემი იყო. თქვენ კი გრანტში მე საერთოდ არ მახსენეთ, რისთვისაც მე უნდა ვიყო გულდანწყვეტილი და არა თქვენ. საერთოდ კი იცოდეთ, მაგ ვისკის წარმოებას არავითარი სამრეწველო პერსპექტივა არ აქვს (მუხის ჯოხების დამუშავების სირთულის გამო, ეს საკუთარი გამოცდილებაა).

რაც შეეხება გრანტის მოსაპოვებლად ჩვენი კვლევითი ცენტრის მიერ წარდგენილ ვისკის, ის ცენტრში ჩემს მისვლამდე დაუმზადებია პროფ. ნო-

დარჩიგოგიძეს, მე ის გემოთიც არ გამისინჯავს. თქვენ კი იფიქრეთ, თითქოს კვლევით ცენტრში ჩვენი ვისკის ტექნოლოგია მე მივიტანე, რისთვისაც შურისძიების მიზნით კრიტიკული წერილი დამიწერეთ.

რაც შეეხება ჩემს დისერტაციებს, მე ის არც არასდროს დამიცავს და არც ვაპირებ. იმ ქვეყანაში, სადაც კაცები, რომლებსაც ერთი ხეირიანი სამეცნიერო შრომაც არ დაუწერიათ, დამოუკიდებლად აკადემიკოსები ხდებიან, აქვს აზრი სამეცნიერო ხარისხის მიღებას?! მეღვინეობაში კი დამთავრებული მაქვს სახალხო აკადემია, ანუ 8-10 წლიდან ვენახში და მარანში ვტრიალებ. პარალელურად წაკითხული და შესწავლილი მაქვს თუ რამ დაწერილა ალკოჰოლურ სასმელზე და დევს ჩვენს საჯარო ბიბლიოთეკაში, მათ შორის თქვენი წიგნიც.

შებოლილი არაყი კი, რომელიც მე თქვენ გაჩვენეთ და გრანტის მოსაპოვებლად წარვადგინე, ვერ შეაფასეთ ვერც თქვენ და ვერც საგრანტო კომისიამ. მე შევექმენი წყლის შებოლვის ახალი, უნიკალური ტექნოლოგია და დავაპროექტე სითხის შესაბოლი აპარატი. ეს კი იმას ნიშნავს, რომ ამ გამოგონების წყალობით საქართველოს შეუძლია გახდეს კვამლის კონდენსატის და თხევადი კვამლის წარმოების მსოფლიო მონოპოლის-

ტი (გახდება კიდეც), რადგან ასჯერ გაზრდილ წარმადობას თან ახლავს ათჯერ შემცირებული თვითღირებულება. ამ შებოლილი წყლით კი, არყის გარდა, შეიძლება დაამზადო შებოლილი ლუდი, მაღალხარისხიანი ვისკი, შებოლო ხორცი, ძეხვი, თევზი და სხვა პროდუქტები. მსოფლიოში პირველმა მივადინე კონიაკის სპირტის დაჩქარებულ დაძველებას (ეს თქვენი ინსტიტუტის კოლექტივის ალიარებაა). შექმნილი მაქვს ქვევრის ახალი ფორმა, რომელიც ღვინოს 2-3°C-ით დაბალ ტემპერატურაზე ინახავს. შევექმენი და ვაპატენტებ ქვევრის წარმოების მექანიკურ მეთოდს, ვარათობით გამოგონების ავტორი.

როგორც ხედავ, ბატონო ნუგზარ, დოქტორის და პროფესორის ხარისხის არქონა ხელს არ მიშლის ვიყო უნიკალური გამოგონებების ავტორი. ამიტომ არავისთვის უნდა იყოს გასაკვირი, რომ ასეთი კაცი შეამჩნია სტუ ბიოლოგიურად აქტიურ ნივთიერებათა კვლევის ცენტრის დირექტორმა, ბატონმა პროფესორმა თენგიზ ნივნივაძემ და უფროს მეცნიერ მუშაკად აიყვანა.

დისერტაცია და დიპლომი ზოგს ჯიბეში უდევს, ზოგსაც – თავში. ვისაც ასეთი კაცის შემჩნევა და გარჩევა შეუძლია, ნახალისების ღირსია და არა კრიტიკის.

ყველაფრის მიუხედავად, დიდი მადლობა წერილისათვის. მან მშვენივრად იმუშავა ჩემი პოზიციის გასამყარებლად და საგრძობლად დაასუსტა თქვენი და თქვენებურად მოფიქრალთა პოზიცია. ჟურნალისათვის მითხვებელი დარწმუნდა, რომ მსოფლიო სუფრის ნატურალური ღვინის ნაცვლად მუხის ორგანული ნივთიერებებით შეკაზმულ, ფალსიფიცირებულ ღვინოს მიირთმევს, რომ ნატურალური ღვინის დამზადების არავითარი ევროპული და სხვა ტექნოლოგიები არ არსებობს, გარდა ქართულისა. სხვები კი არა, ბატონო ნუგზარ, მგონი თქვენც აღარ დგახართ „პირველ ჩვენებაზე“.

შეკაზმვა, ბატონო ნუგზარ, კულინარული ტერმინია, მაგრამ იყენებენ მეტალურგებიც, სწორედ შეკაზმვის წყალობით იქცევა თუჯი ფოლადად. ცხენის შეკაზმვაც არაა ქართველთათვის უცხო. რაც შეეხება მის გამოყენებას მეღვინეობაში, ეს შეიძლება სიახლეა, მაგრამ ზუსტად გამობატავს საქმის არსს. ღვინო მართლაც იკაზმება მუხის მერქნის ორგანული ნივთიერებებით.

*პატივსცემით:
შურა ბაბრიაშვილი,
სტუ ბიოლოგიურად აქტიურ
ნივთიერებათა კვლევითი ცენტრის
უფროსი მეცნიერ-მუშაკი.*

ეს საინტერესოა

კარტოფილს პაიდივრის მოსხმა შეძლება!



კომპანიამ Thompson & Morgan (ინგლისი) ახალი ჯიშის მცენარე გამოიყვანა, სახელად „თომთატო“, რომლის ფესვები კარტოფილს იხამს, ხოლო ზედა ნაწილი პომიდორს. კომპანიის სპეციალისტების თქმით, ეს შედეგი არა გენური ინჟინერიის, არამედ მრავალსაუკუნოვანი სელექციის დახმარებით მიიღეს.



ხილის კრეფა და სასაქონლო დამუშავება

ფაქტორები, რომელიც გავლენას ახდენს ნაყოფის ხარისხზე და შენახვისუნარიანობაზე. ნაყოფის ხარისხსა და შენახვისუნარიანობაზე გავლენას ახდენს როგორც ჯიშური თავისებურებები, ისე წარმოების აგროტექნიკური ფონი და ნიადაგურ-ბუნებრივი ფაქტორები.

ჯიშის ფაქტორი – ბიოლოგიური თავისებურებები განპირობებს მოცემული ჯიშის ხარისხიანი (მსხვილი, უკეთესად შეფერილი ნაყოფები, დაავადებებისგან ნაკლებ დაზიანებული) ნაყოფის გამოსავლიანობას. ზოგიერთი ჯიში ერთნაირ პირობებში უფრო ხარისხიან ხილს იძლევა, ვიდრე სხვა ჯიში.

საძირე – დადგენილია, რომ ნაგალა საძირეებზე დამყნობილი ხეხილისგან მიღებული პროდუქცია ხასიათდება მაღალი ხარისხით, თუმცა მისი შენახვისუნარიანობა უფრო ნაკლებია, ვიდრე ძლიერ საძირეებზე მოყვანილი ხილის.

მცენარის ხნოვანება და მდგომარეობა – ახალგაზრდა მცენარე უფრო მსხვილ ნაყოფს იძლევა, ვიდრე სრულ მსხმოიარობაში მყოფი მცენარე, თუმცა, მათი შენახვისუნარიანობა უფრო ნაკლებია. ამიტომ ასეთ ბაღებს ვარჯის უკეთეს განათებას უქმნიან და მოსავლის დანორმებას აწარმოებენ.

ნაყოფის მაღალ ხარისხს მნიშვნელოვნად განაპირობებს აგროტექნიკური ღონისძიებების აგროვადებში მართულად ჩატარება. ნიადაგის მოვლის გამართული სისტემა, განოყიერების სისტემა, სხვა-ფორმირება, მოსავლის დანორმება, ზუსტად შერჩეული მცენარეთა დაცვის პროგრამა, ოპტიმალური მორწყვა და კრეფის ვადების დაცვა მაღალი ხარისხის პროდუქციის მიღებას განაპირობებს.

ნიადაგური ფაქტორებიდან ხილის მაღალ ხარისხს უზრუნველყოფს ოპტიმალური PH-ის კარგად დრენირებული და ფიზიკური სტრუქტურის მქონე, ორგანული ნივთიერებებით მდიდარი ნიადაგები. კარბონატულ ნიადაგებზე მიღებული თესლოვანი ხილი ხასიათდება უკეთესი შენახვისუნარიანობით, მასში კალციუმის მაღალი შემცველობის გამო.

კლიმატური პირობებიდან მნიშვნელოვანია სავეგეტაციო სეზონი ექსტრემალური აბიოტური პიკების (გაზაფხულის გვიანი წაყინვები, ხანგრძლივი, გადაუღებელი წვიმები და გვალვა) გარეშე მიმდინარეობდეს. გარდა ამისა, ზოგიერთი კულტურა, მაგალითად, თხილი ჰაერის მაღალი ტენიანობის პირობებში უკეთეს მოსავალს იძლევა (ოპტიმალურია დასავლეთ საქართველო).

ნაყოფის ხარისხსა და შენახვისუნარიანობაზე ასევე გავლენას ახდენს რელიეფის თავისებურებები და სიმაღლე ზღვის დონიდან. მაგალითად, განსაკუთრებით მაღალი ხარისხის თესლოვანი ხილი მიიღება ზღვის დონიდან 500-900 მეტრ სიმაღლეზე, მთისწინა კალთებზე ან ვაკეზე გაშენებული ბაღებიდან.

ხილის კრეფის წესები

ხილის კრეფა ყველაზე დაძაბული და საპასუხისმგებლო პერიოდია ხეხილის ბაღებში. უდროო და მოსავლის არას-



წორ აღებას შეუძლია დიდი დანაკარგები გამოიწვიოს და პროდუქციის ხარისხი შესამჩნევად დააქვეითოს. მაგალითად, ვაშლის ერთი დეკადით (10 დღე) ადრე კრეფა მოსავლიანობას 10-15%-ით ამცირებს. ხილი ამ დროს უფრო წვრილია და ცუდად ინახება, ხოლო დაგვიანებით კრეფისას იზრდება ნაქარის რაოდენობა, ნაყოფი გადამნიფდება და ასევე ცუდად ინახება. ამიტომ ძალიან მნიშვნელოვანია ზუსტად დადგინდეს კრეფის ვადა, ტარის საორიენტაციო რაოდენობა და საჭირო სამუშაო ძალა, რათა კრეფა ჩატარდეს ორგანიზებულად და წინასწარ შედგენილი გეგმის მიხედვით.

საჭირო ინვენტარის და მუშახელის რაოდენობის დასაზუსტებლად მნიშვნელოვანია სავარაუდო მოსავლის წინასწარი შეფასება. ამისთვის მოსავლის აღებამდე ერთი თვით ადრე ბაღში შეარჩევენ 10-15 ტიპურ ხეს და მოახდენენ ნაყოფის ათვლას. ნაყოფის რაოდენობა მრავლდება ნაყოფის საშუალო მასაზე და მიიღება საორიენტაციო საშუალო მოსავალი 1 ხეზე, რომლის მიხედვით იანგარიშება საშუალო მოსავლიანობა. თუ ხე დიდი ზომისაა ან ხილია მცირე ზომის (მაგალითად ქლიავი, ბალი, გარგარი), ნაყოფს თვლიან ხის მხოლოდ ერთ სამოდელო დედატოტზე ან ვარჯის გარკვეულ ნაწილზე. მიღებული ნაყოფების რაოდენობა მრავლდება იმ ნაწილზე, რასაც შეადგენს მოდელო ნაწილის მოსავალი.

ხილის კრეფის სიმნიფე დგება მაშინ, როდესაც ნაყოფი მიაღწევს ჯიშისთვის დამახასიათებელ ზომას, ფორმას, ადვილად წყდება ყუნწს, ხოლო თესლი დამახასიათებელ ყავისფერს იღებს (თესლოვანი ხილის შემთხვევაში). ასეთ სტადიაში მოკრეფილ ხილს შეუძლია შენახვის დროს დაასრულოს დამნიფება და ჯიშისთვის დამახასიათებელი გემო, არომატი და კონსისტენცია მიიღოს.

ტექნიკური სიმნიფე საკრეფ სიმნიფეზე 2-4 დღით გვიან დგება, ნაყოფი ვარგისია გადამუშავებისა და ტრანსპორტირებისთვის.

მოსახმარი სიმნიფე დგება მაშინ, როცა ნაყოფის ბიოლოგიური მომნიფება დასრულებულია, ნაყოფი იღებს ჯიშისთვის დამახასიათებელ გემოს, კონსისტენციას,

წვნიანობას და ფერს. ნაყოფი ვარგისია ნელადად გამოსაყენებლად.

კურკოვანი კულტურებისა (ატამი, ქლიავი, ბალი, ალუბალი) და კენკროვნებისთვის (მარწყვი, ჟოლო, ხურტკმელი) საკრეფი და მოსახმარი სიმწიფე ერთდროულად დგება, ასევეა თესლოვანი კულტურების (ვაშლი, მსხალი, კომში) საადრეო ჯიშებისა და კაკლოვანი კულტურებისთვის.

თესლოვანი კულტურების (ვაშლი, მსხალი, კომში) საგვიანო ჯიშების მოსახმარი სიმწიფე კი კრეფიდან 2-3 თვის შემდეგ დგება.

კრეფის ვადის დადგენა. ხილის კრეფის ვადები მნიშვნელოვნად არის დამოკიდებული არა მარტო ჯიშებსა და საძირზე, არამედ კლიმატზე, ნიადაგსა და ადგილმდებარეობაზე და სხვა. ამიტომ ხილის კრეფის ვადები მნიშვნელოვნად განსხვავდება ერთი მუნიციპალიტეტის ფარგლებშიც კი კულტურების და ჯიშების მიხედვით.

პრაქტიკაში ხილის კრეფის ვადების განსაზღვრის მარტივი მაჩვენებელია ყუნწის მიმაგრების ადგილზე გაკორპებული ფენის ნარმოშობა. ამ დროს ნაყოფი შემოტრიალებისას ტოტს ადვილად წყდება, თუმცა არსებობს ნაყოფის სიმწიფის ოპტიმალური ვადის დადგენის სხვა, უფრო ზუსტი მეთოდები.

დღეების რაოდენობა სრული ყვავილობიდან წარმოადგენს საკმაოდ მუდმივ მაჩვენებელს, მიუხედავად ნლების მიხედვით მეტეოროლოგიური პირობების განსხვავებისა. ყოველ ზონაში ხეხილის სახეობის კონკრეტული ჯიშისთვის დღეების რაოდენობა ყვავილობიდან სიმწიფემდე ექსპერიმენტული გზით უნდა დადგინდეს.

ზოგადად დადგენილია, რომ „გოლდენ დელიშესისთვის“ ეს მაჩვენებელი საშუალოდ 150-150 დღეს შეადგენს, ხოლო მსხლისთვის („ბერე-ბოსკი“) – 130-145 დღეს.

რბილობის სიმკვრივე ისაზღვრება პენეტრომეტრის საშუალებით, რომელიც თესლოვან და კურკოვან ხილში გამოიყენება.

ეს ხელსაწყო შემდეგნაირად გამოიყენება: ნაყოფს აეთლება კანი 1-2 სმ² ფართობზე. ამ ადგილზე ნელ-ნელა, 2-3 წამის განმავლობაში ჩაიყვანენ პენეტრომეტრის ღეროს

ნიშნულამდე. სკალა აჩვენებს რბილობის სიმკვრივეს. ამ დროს სიმკვრივეს საზღვრავენ 10-15 ნაყოფზე. ჯიშების მიხედვით დადგენილია რბილობის სიმკვრივის კოეფიციენტები, რომელიც კრეფის დაწყების დროს განსაზღვრავს, მაგალითად, „გოლდენ დელიშესისთვის“ ეს მაჩვენებელი 15-17 შეადგენს, „აიდარედისთვის“ – 14-16, „რედ დელიშესისთვის“ – 16-18 (ვაშლი), „ბერეშოსკისთვის“ – 14-16 (მსხალი). მაჩვენებელი მოცემულია გირვანქა/დუიშ.

კრეფა უნდა ჩატარდეს მხოლოდ მშრალ ამინდში. წვიმიანი ამინდის შემდეგ კრეფა დასაშვებია მხოლოდ მაშინ, როდესაც ნაყოფზე წვეთები აღარ იქნება. თუ ხილი დანამულია, კრეფა უნდა გადაიდოს 1-2 საათით, წამის შემობრუნებამდე.

კრეფის დროს ხის ვარჯი პირველ და მეორე იარუსებად ნაწილდება. ნაყოფი იკრიფება ჯერ ქვედა იარუსის, შემდეგ კი ზედა იარუსის ტოტებზე.

თესლოვანი და კურკოვანი ხილის კრეფა ხორციელდება შემდეგნაირად: ნაყოფი ხელისგულში თავსდება, შემდეგ ნაყოფის ყუნწში ზევით და გვერდზე გადაწევის გზით ხდება ნაყოფის კრეფა. ამ დროს აუცილებელია ხილის ყუნწის შენარჩუნება. კურკოვანი ხილიდან გარგრის, ატმის, ქლიავის და ტყემლის კრეფა უყუნწოდაც შეიძლება. დაუშვებელია ნაყოფის ტოტიდან ქვევით ჩამოგლეჯა. კრეფის დროს თავიდან უნდა იყოს აცილებული ნაყოფის ერთმანეთთან მიხეთქება და დაყუჟვა. აღსანიშნავია, რომ ხილის კანის დაუზიანებლობა და მისი დაუჟეჯავი ზედაპირი განაპირობებს შენახვის გახანგრძლივებას.

კრეფის დროს ყურადღება უნდა მიექცეს, რომ სანაყოფე ტოტები არ დაზიანდეს და არ დაიმტვრეს. მკრეფავებმა უნდა იმუშაონ თითებიანი, მოქნილი ხელთათმანებით. შიშველი ხელით კრეფისას ყურადღება უნდა მიექცეს, რომ ხილის თითებზე ფრჩხილები არ იყოს წამოზრდილი.

მოკრეფილი ხილი ჩანთიდან და ვედროებიდან ფრთხილად გადალავდება ყუთებში.

ზოგიერთი ხილის კრეფის თავისებურებანი
ვაშლი – ზაფხულის ზოგიერთი ჯიშში მნიშვნელოვნად დასხვა დროს, ამიტომ მოითხოვს ორ-სამ ვადაში კრეფას. მსხლის საზაფხულო ჯიშები სათუთია, ამიტომ მისი კრეფა მეტ ყურადღებას და სიფაქიზეს მოითხოვს, ვიდრე საშემოდგომო და საზამთრო ჯიშები.

ბალი, ალუბალი სრულ სიმწიფემდე 3 დღით ადრე უნდა დაიკრიფოს. ნაადრევად დაკრეფილ ბალს მდარე გემო აქვს. ბლის კრეფა უმჯობესია დღის საათებში, წამის შემობრუნების შემდეგ. შესაძლებელია ბლის კრეფა საკრეფი მაკრატლით. ამ დროს ყუნწის ერთი მესამედი შესაძლებელია ხეზე დარჩეს. სიცხეში მოკრეფილი ბალი სწრაფად უნდა გადაიტანონ გრილ საწყობში ან წინასწარი გაციების საკანში.

ქლიავი – ისევე როგორც ბალი, უმჯობესია დღის საათებში მოიკრიფოს. კრეფისას ნაყოფს ნაფიფქი უნდა შერჩეს. ფიფქგაცლილი ქლიავი მალე ფუჭდება.

ატმის კრეფის დროს ყურადღებას აქცევენ, რომ ბუსუსი ნაკლებად გაეცალოს.

თხილის მოსავლის აღების წინ ბუჩქის ირგვლივ მიწის ზედაპირი უნდა გასუფთავდეს სარეველებისგან და მოსწორდეს, რათა დანაკარგები თავიდან ავიცილოთ. თხილის ტექნიკური სიმწიფის ნიშანია საბურველის გამოქვება და ნაჭუჭის შეფერვა. ამ დროს თხილი ოდნავი შერხევით ადვილად ცვივა და იკრიფება მინიდან, ბუჩქზე დარჩენილი ნაყოფი კი ხელით იკრიფება.

**ზოგიერთი ხილის ოპტიმალური კრეფის
ზომბალი ინდიკატორები**

ვაშლი და მსხალი საზაფხულო ჯიშები საშემოდგომო ჯიშები საზამთრო ჯიშები	ნაყოფი აღწევს დამახასიათებელ ფერს, ნაყოფი ადვილად წყდება ტოტს, ზედაპირზე აქვს ოდნავი ნაფიფქი, თესლი შეიძლება იყოს ჯერ კიდევ თეთრი ან ინყებდეს გამუქებას. ნაყოფი აღწევს დამახასიათებელ ფერს, ნაყოფი ადვილად წყდება ტოტს, ინყებს ცვენას. თესლი ინყებს გამუქებას, ან სრულად გამუქებულია. ნაყოფი აღწევს დამახასიათებელ ზომას, ნაყოფი ადვილად წყდება ტოტს, ინყებს ცვენას. ზედაპირზე აქვს ოდნავი ნაფიფქი, თესლი გამუქებულია.
ბალი	ნაყოფის გარეგნული სახე და რბილობის შიგთავსი აღწევს დამახასიათებელ შეფერვას, რბილობი არ უნდა იყოს ძალიან რბილი.
ქლიავი და ტყემალი	ნაყოფი აღწევს დამახასიათებელ სიდიდეს და შეფერვას, რბილობი ინყებს დარბილებას, თუ რეალიზაცია ხორციელდება რამდენიმე დღის შემდეგ, კრეფა ინყება საკრეფ სიმწიფეზე 4-5 დღით ადრე.
გარგარი	ნაყოფი აღწევს მაქსიმალურ ზომას, ძირითადი შეფერვა ნელ-ნელა გადადის მოყვითალოში, რბილობი ინყებს დარბილებას, სწრაფი რეალიზაციის შემთხვევაში უმჯობესია ატამს ჰქონდეს ჯიშებისთვის დამახასიათებელი ფერი, თუ რეალიზაცია ხორციელდება რამდენიმე დღის შემდეგ, კრეფა ინყება საკრეფ სიმწიფეზე 3-5 დღით ადრე.



საქართველოში ჩაის წარმოების დღევანდელი მდგომარეობა და პერსპექტივები

საქართველოს სახელმწიფო ინტერესებიდან გამომდინარე, ძველნის აბრარული ღარბის ძირითადი მიზანი სასურსათო უსაფრთხოების მიღწევაა.

გასული საუკუნის 90-იანი წლების დასაწყისისათვის მეჩაიეობა საქართველოს სოფლის მეურნეობის ერთ-ერთ ნამყვანი დარგი იყო, რომელიც ჩვენი სუბტროპიკული ზონის ფრიად შეზღუდული შესაძლებლობების პირობებში 65,1 ათასი ჰექტარი ჩაის პლანტაციებიდან 512 ათას ტონა ნედლეულს და 130 ათას ტონაზე მეტ მზა პროდუქციას ამზადებდა. ეს კი საქართველოს სუბტროპიკული ზონის მოსახლეობის ცხოვრების მაღალი დონის ძირითად საფუძველს წარმოადგენდა, რაშიც მნიშვნელოვან როლს სამამულო სასოფლო-სამეურნეო მანქანათმშენებლობის დარგიც ასრულებდა, რომელსაც საფუძველი აკადემიკოსმა შალვა კერესელიძემ ჩაუყარა. ქართველმა სპეციალისტებმა მისი ხელმძღვანელობით ჯერ კიდევ გასული საუკუნის 60-იანი წლების დასაწყისისათვის შეძლეს ჩაის მოვლა-მოყვანის პრომატევადი პროცესებისათვის მანქანათმშენებლობის და მათ შორის მსოფლიოში გადაუჭრელ პრობლემად აღიარებული ჩაის ფოთლის შერჩევით საკრეფი მანქანის „საქართველოს“ და მცირეგაბარითიანი „ჩა-900“-ის შექმნა, დამუშავება და წარმოებაში დანერგვა.

მეორე მხრივ და, არცთუ იშვიათად, ჩაიზე გაზრდილი მოთხოვნების (გაბერილი გეგმის შესასრულებლად), სათანადო სასოფლო-სამეურნეო ტექნიკით აღჭურვილი და შესაბამის კონტროლს მოკლებული მეჩაიეები XX საუკუნის 70-იანი წლებიდან მოყოლებული სულ უფრო ხშირად გაუხეშებული ფოთლით, ჩაის ხარისხის შემცირების ხარჯზე, ზრდიდნენ რაოდენობას. ჩაის ფოთლის საკრეფი სპეციალური მანქანების ნაცვლად ჩაის ფოთლს ხშირად საკოფეინე მასალის ამლები, ჩაის ბუჩქების შპალერული სასხლავი აპარატებით აღჭურვილი, ზემალაღი წარმადობის მქონე „პბკ-1“ მარკის მონოპოლიტებით კრეფდნენ, რაც ქართული ჩაის ხარისხს მკვეთრად აუარესებდა. ამის გამო XX საუკუნის 90-იანი წლების ცნობილი მოვლენების, აგრეთვე გასაღების ტრადიციული ბაზრის დაკარგვის შემდეგ საქართველოს მეჩაიეობამ საბაზრო ეკონომიკის პირობებში მკვეთრი დეგრადაცია განიცადა.

დღეს კი საქართველოში არსებული პლანტაციების მეტი წილი იმდენადა დაკნინებულია, რომ ხარისხოვანი ფოთლის საკრეფად მათი მასობრივი რეაბილიტაციაა საჭირო. ასევე მძიმე მდგომარეობაშია ჩაის ფაბრიკები, რომელთა აღჭურვილობა მორალურადაც და ფიზიკურადაც მოძველებულია.

აგრარულ პროდუქციაზე მოთხოვნილებასა და მიწოდებას შორის შეფარდების შეცვლის შედეგად მსოფლიო სასურსათო

ბაზარზე უახლოეს ორ ათწლეულში დედამიწის მოსახლეობის ზრდით გამოწვეული რადიკალური ცვლილებები მოსალოდნელი. ასე მაგალითად: დედამიწის მოსახლეობა, რომელმაც 1999 წლის ოქტომბრისათვის 6 მილიარდს მიაღწია, 2020 წლისათვის 8 მილიარდს გადააჭარბებს. მოხდება მოთხოვნის დომინანტის გადანაცვლება მაღალი შემოსავლის მქონე ქვეყნებიდან მოსახლეობის ზრდის მაღალი ტემპების მქონე რეგიონებში (აფრიკა, ახლო აღმოსავლეთი, ჩინეთი). თუ განვიხილავთ მსოფლიოში ჩაის წარმოების დინამიკას, ნათლად გამოიკვეთება, რომ განვითარებად ქვეყნებში შავი ჩაის მოხმარება სულ უფრო სწრაფად გაიზრდება. კერძოდ: ლათინურ ამერიკაში მოსალოდნელია 18 ათასი ტონიდან 41 ათას ტონამდე გაზრდა, ახლო აღმოსავლეთში – 282 ათასი ტონიდან – 584 ათას ტონამდე, ინდოეთში კი 413 ათასი ტონიდან – 832 ათას ტონამდე გაზრდა. ოცწლიან პერიოდში განვითარებად ქვეყნებში, საერთო ჯამში, შავი ჩაის მოხმარება 1235 ათასი ტონიდან 1950 ათას ტონამდე, ხოლო განვითარებულ ქვეყნებში პირველ ათწლეულში 641 ათასი ტონიდან 566 ათას ტონამდე შემცირდება, შემდეგ კი, დაახლოებით, 720 ათას ტონამდე გაიზრდება.

ცხადია, რომ ამ ფრიად მნიშვნელოვანი ფაქტორების გათვალისწინებით საქართველოში მეჩაიეობის განვითარების სამომავლო სტრატეგიის განსაზღვრა უნდა მოხდეს, სადაც ორმოცდაშვიდსაუკუნოვანი ისტორიის მქონე ჩაის კულტურა შედარებით გვიან დამკვიდრდა. მეოცე საუკუნის ოციანი წლებში საქართველოში მეჩაიეობა ჯერ კიდევ ჩანასახოვან მდგომარეობაში იმყოფებოდა, ხოლო სამოცდაათიანი წლებისათვის მან ქვეყნის ეკონომიკაში უკვე ერთ-ერთი ნამყვანი პოზიცია დაიკავა.

თავის მხრივ მეჩაიეობა იმდენად მნიშვნელოვანია საქართველოსათვის, რომ იგი სტრატეგიულ პროდუქტად უნდა ვაღიაროთ. მასთან მჭიდროდ იყო დაკავშირებული დასავლეთ საქართველოს მთელი რიგი რაიონების მოსახლეობის ეკონომიკური და სოციალური მდგომარეობა. აქედან გამომდინარე, მეჩაიეობის დარგის აღდგენისა და რეაბილიტაციის პრობლემა არა მხოლოდ ეკონომიკური, არამედ სოციალური და პოლიტიკური მნიშვნელობით ერთ-ერთი უპირველესი და პრიორიტეტული ამოცანაა.

გასული საუკუნის 80-იანი წლების ბოლოსათვის საქართველოში მეჩაიეობა განვითარებული იყო 26 რაიონში. 1987 წელს არსებული 59,2 ათასი ჰექტარი სრულმოსავლიანი პლანტაციებიდან 593 ათასი ტონა ჩაის ფოთლი მოიკრიფა და ჰექტარზე საშუალო მოსავლიანობამ 10017 კგ შეადგინა. ინარმოა 104,7 ათასი ტონა შავი და 24 ათასი ტონა მწვანე ბაიხის ჩაი. გარდა ამისა, წარმოებული იქნა აგურა და გრანულირებული ჩაი, მატონიზირებული სასმელები, კონცენტრატები და ჩაის სხვა პროდუქტები.

რესპუბლიკის ჩაის მრეწველობას ემსახურებოდა იმ პერიოდისათვის მონინავე ტექნიკითა და ტექნოლოგიით შეიარაღებული 152 პირველადი გადამამუშავების, 22 გადამწონი, 2 აგურა ჩაის საწინები ფაბრიკა და 3 კონცენტრატებისა და მატონიზირებელი სასმელების მწარმოებელი ქარხანა.

ქვეყანაში განვითარებული ცნობილი მოვლენების შედეგად, განსაკუთრებით ბოლო 20 წლის მანძილზე, მეჩაიეობამ უმძიმესი დანაკარგი განიცადა. აგრარული სექტორიდან ქვეყნის ბიუჯეტის შევსებისა და სუბტროპიკული ზონის მოსახლეობის ფულადი შემოსავლების ძირითადი წყაროს-მეჩაიეობის დარგის პოტენციური შესაძლებლობები ამჟამად მხოლოდ 10 პროცენტითაა გამოყენებული. პერსპექტიული ჩაის პლანტაციების ფართობები, ზემოთ აღნიშნული 65 ათასი ჰექტარიდან, 10 ათას ჰექტარამდე შემცირდა. მათ შორის ფოთოლსაკრეფ მდგომარეობაში მხოლოდ 2264 ჰექტარია.

საქართველოში ჩაის პლანტაციების შემცირების საპირისპიროდ ჩაის მწარმოებელ სხვა ქვეყნებში იგი ზრდის ტენდენციით ხასიათდება და ბოლო წლებში სულ ცოტა 100 ათასი ჰექტარითაა გაზრდილი. საყურადღებოა, რომ გაიზარდა ექსპორტიც, რაც ნაწილობრივ იმითაა გამოწვეული, რომ თავად ჩაის მწარმოებელ კლასიკურ ქვეყნებში (ჩინეთი, ინდოეთი და ა.შ.) მნიშვნელოვნად მოიმატა შიდა მოხმარებამ.

მსოფლიოში მოსახლეობის ზრდისა და სხვა ფაქტორების ზემოქმედების შედეგად ჩაიზე მოთხოვნილების ინტენსიური ზრდის პირობებში, მაშინ როცა ჩაის მწარმოებელ კლასიკურ ქვეყნებში უპირატესად იზრდება მასზე შიდა მოხმარება, ბუნებრივია, ჩაის ექსპორტის ზრდის პოტენციური შესაძლებლობები ექმნებათ იმ ქვეყნებს, რომლებშიც ჩაის შიდა მოხმარება ადგილობრივ წარმოების შესაძლებლობასთან შედარებით მცირეა. ჩაის მწარმოებელი ქვეყნების ასეთ ჯგუფს მიეკუთვნება საქართველო.

FAO-ს ბოლო მონაცემებით საქართველოს ეძლევა შესაძლებლობა მსოფლიო ბაზარზე 78-80 ათასი ტონა ჩაი გაიტანოს, რომლის შესაძლებლობაც, ბუნებრივია, ჩვენ ამჟამად უკვე აღარ გავგანჩნია. კერძოდ, ქვეყნის მეჩაიეობის ზონის მუნიციპალიტეტებში ადგილობრივი შესაბამისი სამსახურების მიერ ჩატარებული ჩაის პლანტაციების ინვენტარიზაციით დადგენილია, რომ 2013 წლის ივნისისათვის საქართველოში დარჩენილია 19 203 ჰექტარი ჩაის პლანტაცია. აქედან სახელმწიფო საკუთრებაშია 12 551, ხოლო კერძო საკუთრებაში – 6 652 ჰექტარი. მათ შორის: ფოთოლსაკრეფ მდგომარეობაშია 2 453 ჰექტარი, ხოლო დანარჩენი 16 750 ჰექტარი ეკალბარდებითაა დაფარული და გატყევებულია. აღნიშნული გატყევებული ფართობიდან აღდგენას 7 153 ჰექტარი ექვემდებარებოდა, ხოლო დანარჩენი 9 597 ჰექტარი ამოსადირკვია.

სახელმწიფო მიზნობრივი პროგრამა „ჩაის“ მონაცემებიდან დგინდება, რომ ფოთოლსაკრეფ მდგომარეობაში მყოფი (2453 ჰა), შპალერულად გასასხლავი (433 ჰა) და აღსადგენი (7153 ჰა) ჩაის პლანტაციების (ანუ პერსპექტიულის) საერთო ფართობი დღეისათვის 10039 ჰექტარს შეადგენს.

სპეციალისტების მიერ დადგენილია, რომ იმ შემთხვევაში, თუ 2014 წლის პირველ ნახევარში მძიმედ და ნახევრად მძიმედ გაისხვლება (6262 ჰა + 1673 ჰა)=7935 ჰექტარი, 2014 წლისათვის ფოთოლსაკრეფ მდგომარეობაში გვექნება 2104 ჰექტარი ჩაის პლანტაცია, იგივე ფართობი გვექნება 2015 წელსაც. 2016 წელს საექსპლუატაციო ფართობს დაემატება ნახევრად მძიმედ გასხლული 1673 ჰექტარი, ხოლო 2017 წელს მძიმედ გასხლული 6262 ჰექტარი. აღნიშნულიდან გამომდინარე ფოთოლსაკრეფ მდგომარეობაში გვექნება: 2014 წელს – 2104 ჰექტარი, 2015 წელს – 2104 ჰექტარი, 2016 წელს – 3777 ჰექტარი, 2017 წელს – 10039 ჰექტარი, 2018 წელს – 10039 ჰექტარი.

საპროგნოზო მონაცემებით 2014 წელს დაუფასოებელი 1342 ტონა ჩაის პროდუქციის რეალიზაციიდან (დღეისათვის მოქმედი დაუფასოებელი ჩაის საბაზრო ფასების მიხედვით) მოსალოდნელი ფულადი შემოსავალი 11,4 მილიონ ლარს შეადგენს, მაგრამ სრულად თუ ჩადგება მწყობრში დღემდე შემორჩენილი 10039 ჰექტარი პერსპექტიული ჩაის პლანტაცია, 2018 წლისათვის წარმოებული პროდუქციის 10,2 ათას ტონამდე გაზრდაა შესაძლებელი, რომლის რეალიზებით სულ მცირე 112,3 მილიონი ლარის მიღება მოხერხდება, რაც 9,9-ჯერ აღემატება 2014 წლის მაჩვენებელს.

იმის გათვალისწინებით, რომ ამჟამად მსოფლიო სამომხმარებლო ბაზარზე ჩაი ერთჯერად ან მცირე პაკეტებში დაუფასოებელი იყიდება, რომლის ღირებულებაც სულ მცირე ერთჯერ მაღალია დაუფასოებელთან შედარებით, შეიძლება ითქვას, რომ ქართველ ჩაის მწარმოებლებს, ჩაის დაფასოების ამ წესის ფართოდ დანერგვის გზით, დარგში ფულადი შემოსავლების გაზრდის დიდი რეზერვი გააჩნიათ.

სპეციალისტთა გაანგარიშებით დადგენილია, რომ ერთი ჰექტარი ჩაის პლანტაციის სრული რეაბილიტაციისათვის 7,25 ათასი ლარია საჭირო, ანუ სულ 7935 ჰექტარი ჩაის პლანტაციის აღდგენა 57,5 მილიონი ლარის კაპიტალდაზღვრებას ითხოვს, რაშიც შედის:

- ა) 7935 ჰექტარი ჩაის პლანტაციის ეკალბარდებისაგან განმედი, მძიმედ და ნახევრადმძიმედ გასხვლის, მექანიზაციით და ხელით შესასრულებელი სამუშაოების ღირებულება – 9 მილიონი ლარი;
- ბ) 1100 კმ-ზე ეკალ-მავთულიანი ღობის მოწყობის ღირებულება – 5,5 მლნ ლარი;
- გ) მძიმედ გასხლული 6262 ჰექტარი ჩაის პლანტაციის სამი წლის მოვლის ხარჯი – 35 მლნ ლარი.
- დ) ნახევრადმძიმედ გასხლული 1673 ჰექტარი ჩაის პლანტაციის 2 წლის მოვლის – 6 მლნ ლარი.
- ე) ფოთოლსაკრეფ მდგომარეობაში მყოფი 2104 ჰექტარი ჩაის პლანტაციის ნიადაგის გასანოყიერებლად პირველ წელს შესაძენი მინერალური სასუქების ღირებულება – 2 მლნ ლარი.

ჩაის პლანტაციის რეაბილიტაციისა და მათი ოპტიმალურად მოვლა-პატრონობის პირობებში 2014-2018 წლებში სულ მცირე 25 ათასი ტონა ჩაის მზა პროდუქციის მიღებაა მოსალოდნელი, რისი სარეალიზაციო ფასი დაფასოების გარეშე 256 მილიონ ლარს შეადგენს.

აღნიშნულიდან გამომდინარე სპეციალისტები ასკვნის, რომ ჩაის პლანტაციების სარეაბილიტაციოდ 57,5 მლნ ლარის დაბალპროცენტიანი სესხის თუნდაც 5-7 წლის ვადით გამოყოფა ეკონომიკური თვალსაზრისით სრულებით გამართლებულად უნდა ჩაითვალოს.

ეკონომიკური თვალთახედვის გარდა საქართველოში მეჩაიეობის დარგის რეაბილიტაცია საწყის ეტაპზე თუნდაც 10 ათასი ჰექტარის ფარგლებში მეტად სერიოზულ სოციალურ დატვირთვას იძენს იმ თვალსაზრისითაც, რომ დარგში დამატებით 40 ათასი კაცი დასაქმდება ანუ ამდენივე ოჯახს გაუჩნდება ყოველწლიური სტაბილური შემოსავალი.

როგორც სპეციალისტები აღნიშნავენ, ახალი პლანტაციების გაშენების და ჩაის ფაბრიკების დღევანდელ მოთხოვნათა დონეზე აღჭურვის პრობლემების გადაჭრა მიმდინარე ეტაპზე უმეტესწილად სახელმწიფოსა და დონორი სუბიექტების სასტარტო ფინანსური დახმარებითაა შესაძლებელი. საქართველოში მეჩაიეობის რეაბილიტაციის პროცესის დაყოვნება და მისი მხოლოდ კერძო სექტორზე მინდობა დარგის განადგურების ტოლფასი იქნება, რასაც ქვეყნისათვის შორსმიმავალი მძიმე შედეგები მოჰყვება. პლანტაციების მოვლის, ჩაის ფაბრიკების გადაიარაღების

და პროდუქციის რეალიზაციის პროცესების ცალ-ცალკე სუბსიდირება სასურველ შედეგს არ იძლევა. მიზანშეწონილია ამ საკითხების კომპლექსურად გადაწყვეტის ორგანიზება.

მეჩაიეობის დარგში საჭიროა განვითარდეს წარმოების გაფართოების ისეთი ხელშემწყობი ორგანიზაციული ფორმები, როგორცაა: კოოპერატივები, სხვა სახის თანამედროვე სამწარმოო-სამეურნეო (ფერმერული) გაერთიანებები. დახვეწას და ხელშემწყობას საჭიროებს საქართველოს ჩაის მწარმოებელთა ასოციაციის საქმიანობა. მიუხედავად აღნიშნულისა, არასაკმარისი, მაგრამ გარკვეული ძვრები მეჩაიეობის დარგში მაინც არის. კერძოდ, უკანასკნელ პერიოდში იკვეთება შიდა მოხმარების ბაზარზე ქართული ჩაის ხვედრითი წილის ზრდა. წინა წლების 5-6 %-იდან იგი ამჟამად 18-20%-მდეა გაზრდილი. ამასთან, ადგილობრივი ინვესტორების ძალისხმევით მოხერხდა რამდენიმე სახის ახალი ქართული ჩაის ბრენდის შექმნა. უკანასკნელი 3-4 წლის მანძილზე წელიწადში საშუალოდ იკრიფება 12-16 ათასი ტონა ჩაის ფოთოლი და 3-4 ათასი ტონა სხვადასხვა ასორტიმენტისა და ხარისხის მზა პროდუქცია მზადდება. აქედან 90% ექსპორტზე გადის, თუმცა დღემდე მოქმედ საწარმოთა უმეტესობას, ცალკეული გამოწარმოების გარდა, სუსტი ფინანსური მდგომარეობა აქვთ და გაფართოებული კვლავწარმოების შესაძლებლობები არ გააჩნიათ.

სახელმწიფოს მიზნობრივი პროგრამა „ჩაი“ ითვალისწინებს, რომ ქართულმა ჩაიმ პირველ რიგში ადგილი უნდა დაიკვიდროს შიდა სამომხმარებლო ბაზარზე, რათა ჯანსაღი კონკურენციის გზით მინიმუმამდე შემცირდეს ჩაის იმპორტი, რომლის მიღწევაც შესაძლებელი გახდება პირველ რიგში იმპორტირებულზე მაღალი ხარისხისა და შედარებით იაფი პროდუქციის მომხმარებლისათვის სტაბილური მიწოდებით. ამასთან, ქართული ჩაი ფართოდ უნდა იქნეს წარმოდგენილი საერთაშორისო გამოფენებზე, დეგუსტაციებზე, პრეზენტაციებზე და საერთოდ მეტი ყურადღება უნდა დაეთმოს მისი უპირატესობების რეკლამირებას. სახელმწიფოს მხრიდან საჭიროა ქმედითი ღონისძიებების გატარება ფალსიფიცირებული, სინთეზური საღებავებით შეფერილი ჩაის შიდა ბაზარზე შემოღინების საწინააღმდეგოდ, რომელიც გარდა იმისა, რომ დაუმსახურებელ კონკურენციას უწევს ადგილობრივ ნაწარმს, მავნებელია ადამიანის ჯანმრთელობისათვის.

ზემოთაღნიშნულიდან გამომდინარე, დღის წესრიგში დგას მეჩაიეობის დარგის შენარჩუნების პრობლემა. არაა, ამ რენტაბელური დარგის მართო შენარჩუნება კი არა, შემდგომი განვითარება-გაფართოებაა საჭირო; სოფელს საიმედო შემოსავლის წყარო კვლავ რომ გაუჩნდეს, საჭი-

როა ჩამოყალიბდეს რეალურად გააზრებული სამოქმედო პროგრამა, რომელიც პრაქტიკულად მიესადაგება შექმნილ ვითარებას და მეცნიერულად სწორად განსაზღვრავს ხვალისდელი დღის პერსპექტივას ყველა იმ არსებითი ფაქტორების გათვალისწინებით, რომლებიც განვლილი პრაქტიკით და ცხოვრების დღევანდელი პირობებით არის ნაკარნახევი.

განსაკუთრებული ყურადღება უნდა მიექცეს ჩაის წარმოების პროცესების გაუმჯობესებას: გავლურებული პლანტაციების აღდგენას, ახალი პლანტაციების გაშენებას, ჩაის მოვლა-მოყვანა-გადამუშავების პროცესების მექანიზაცია-ავტომატიზაციას, მზა პროდუქციის დაფასოებას და რეალიზაციას. უნდა აღდგეს ჩაის წარმოების მანქანური ტექნოლოგია, ჩაის სასხლავ-საკრეფი, მობილური და მცირე მექანიზაციის ტექნიკური საშუალებების წარმოება. მეჩაიეობაში, დღეს არსებული მდგომარეობიდან გამომდინარე, უფრო მისაღებია მცირეგაბარიტიან მანქანათა კომპლექსის გამოყენება. ამ მიმართულებით გარკვეული ნაბიჯები გადადგმულია – შეიქმნა სოფლის მეურნეობის სამეცნიერო-კვლევითი ცენტრი, რომლის ვრცელი სამუშაო პროგრამა აღნიშნული სამუშაოების ჩატარებას ითვალისწინებს.

განათლებისა და მეცნიერების სისტემაში 2005-2012 წლებში ჩატარებულმა რეფორმებმა უარყოფითი ზეგავლენა მოახდინეს სოფლის მეურნეობის სამეცნიერო-კვლევითი და სასწავლო ინსტიტუტების საქმიანობაზე. საკავშირო მნიშვნელობის ინსტიტუტები: ჩაისა და სუბტროპიკული კულტურების სამეცნიერო-კვლევითი ინსტიტუტი და საქართველოს სუბტროპიკული მეურნეობის ინსტიტუტი, რომლებშიც მუშაობდნენ, სწავლობდნენ და კვალიფიკაციას იმაღლებდნენ მეჩაიეობისა და სხვა სუბტროპიკული კულტურების წარმოების სპეციალისტები, ფაქტობრივად გაუქმებულ იქნა, რამაც განაპირობა ამ დარგის სპეციალისტების უკმარისობა. დღეისათვის საჭიროა მეჩაიეობაში და ზოგადად სოფლის მეურნეობაში დაკავებული სპეციალისტების და მოსახლეობის ცოდნის ამაღლება. ამ მიმართულებით აუცილებელია გააქტიურდნენ აგრარული დარგის სამეცნიერო-კვლევითი და სასწავლო დაწესებულებები. გარდა ამისა, უნდა შეიქმნას სოფლის მეურნეობის საკითხებზე ცოდნის გამავრცელებელი სტაბილური სისტემა, რომელშიც ჩართული იქნება სამთავრობო, არასამთავრობო და კერძო სტრუქტურები, რომლებიც აღჭურვილნი იქნებიან ფართო ტექნიკური შესაძლებლობებით, ცოდნით და გამოცდილებით.

საქართველოს სოფლის მეურნეობის დღევანდელი მდგომარეობიდან გამომდინარე, დაჩქარებული ტემპით უნდა მოხდეს მეჩაიეობის აღდგენა და შემდგომი განვითარება, ვინაიდან ის დასავლეთ საქართველოს მოსახლეობის დასაქმების და ფულადი შემოსავლების პერსპექტიულ წყაროს წარმოადგენს. პარალელურად მეჩაიეობა ქვეყნისათვის ეკონომიკური გაძლიერების და თანამედროვე საერთაშორისო საბაზრო სივრცეში დამკვიდრების ერთ-ერთი ძირითადი მიმართულება გახდება.

შოთა ჭალაბანიძე,
სოფლის მეურნეობის მეცნიერებათა აკადემიის
ნამდვილი წევრი, ტექნიკის მეცნიერებათა დოქტორი;

თინათინ სპანიძე,
ჩაის მწარმოებელთა ასოციაციის პრეზიდენტი;

ნუზუარ მუხამბეტი,
საინჟინრო აკადემიის აკადემიკოსი,
ტექნიკის მეცნიერებათა დოქტორი



ვებრძალვით სპარტოველოს სოფლის მეურნეობის მეცნიერებათა აკადემიის მი-
ერ მომზადებული „საკვები კულტურების აბრონესების“ გეჭდვას.

საკვები კულტურების მოვლა-მოყვანის აბრონესები

გაგრძელება, დსაანვისი № 7-8

ნაწილი III

მეთესლოვა

ყველა ფერმერმა და აღნიშნული საკითხით დაინტერესებულმა პირმა სასურველი ანარმოს მრავალწლოვანი ბალახების მეთესლოვა იმ ანგარიშით, რომ დაიკმაყოფილოს თავი საკუთარი წარმოების თესლით;

საკუთარ მეურნეობაში მოყვანილი თესლი უფრო კარგადაა შეგუებული ადგილობრივ პირობებს და მეტ მოსავალს იძლევა. ამდენად ადგილობრივი ანარმოსების ჯიშებსა და პოპულაციებს ან ადგილობრივ პირობებთან კარგად შეგუებულ ჯიშებსა და სახეებს უნდა მიეცეს უპირატესობა;

მრავალწლოვანი ბალახების თესლი შეიძლება დამზადდეს როგორც ცალკე მოწყობილი სათესლე ნაკვეთებიდან, ისე წინა წლებში დათესილი ბალახნარევის ან სუფთა ნათესების საერთო ფართობებზე გამოყოფილი სათესლე ნაკვეთებიდან, სადაც ბალახნარი ნორმალური დგომისაა, მცენარეები კარგადაა განვითარებული და არაა დაზიანებული მავნებლებით და საკარანტინო საწვევლებით;

მშრალი და გვალვიანი ადგილების ურწყავებში თხლად ნათესი მრავალწლოვანი ბალახები მეტ თესლს იკეთებს, ამიტომ ასეთ ადგილებში და ტენით ნაკლებად უზრუნველყოფილი ნიადაგების სათესლე ნაკვეთებზე თესლის მოყვანა შეიძლება მოენყოს ფართომწკრივიანი ნათესებიდან. ფართო მწკრივთაშორისებით სათესლეების თესვა დასაშვებია სხვა პირობებშიც, როდესაც მეურნეობაში თესლი მცირე რაოდენობითაა და საჭიროა მისი სწრაფი გამრავლება;

თუ სათესლე ნაკვეთები გამოყოფილია სამეურნეო ნათესებიდან, მასზე უნდა ჩატარდეს ნათესის მდგომარეობის მიხედვით დამატებითი ღონის-

ძიებები (მარგვლა, სასუქების შეტანა და სხვა);

სათესლეების მოსაწყობად ნიადაგის დამუშავება, სასუქების შეტანა და თესვისწინა დამუშავება წარმოებს იმავე წესით, როგორც საფურაჟე ნათესებზე, მაგრამ ძირითადი სასუქებიდან უმჯობესია გამოყენებული იქნას გრანულირებული სასუქები, პირველ რიგში გრანულირებული სუპერფოსფატი. გრანულირებული სუ-

არაა. საქართველოში გავრცელებული ნიადაგების ძირითადი ტიპების მიხედვით მრავალწლოვანი ბალახების სათესლე ნაკვეთებზე დამატებითი გამოკვების დროს შეიტანება განსაზღვრული რაოდენობის სასუქები (ცხრილი 4).

მრავალწლოვანი ბალახების სათესლე ნათესების გამოკვება მინერალური სასუქებით, ნიადაგის ტიპების მიხედვით (ც/ჰა-ზე).

ცხრილი 4.

მრავალწლოვანი ბალახების სათესლე ნათესების გამოკვება მინერალური სასუქებით, ნიადაგის ტიპების მიხედვით (ც/ჰა-ზე).

ნათესის თესლად სარგებლობის წელი	ენური ტიპის ნიადაგებზე			ნაბლა და ყავისფერ ნიადაგებზე			ალუვიურ (დანალექ) ნიადაგებზე		
	სულფატ-ამონიუმნი	სუპერ-ფოსფატი	კალიუმის მარილი	სულფატ-ამონიუმნი	სუპერ-ფოსფატი	კალიუმის მარილი	სულფატ-ამონიუმნი	სუპერ-ფოსფატი	კალიუმის მარილი
პირველი	3,00	2,50	1,00	2,50	1,50	0,75	2,00	1,50	0,50
მეორე	3,50	2,75	1,50	3,00	2,25	1,25	2,50	2,00	0,75
მესამე	4,00	3,00	2,00	3,50	3,00	1,50	3,00	2,50	1,25

პერფოსფატი ან ორგანულ-მინერალური სასუქი (30% სუპერფოსფატი-სა და 70% ორგანულ ნივთიერებათა თანაფარდობით) შეტანილი უნდა იქნეს ძირითადი ხვნის ან კულტივაციის დროს 2 ც/ჰა-ზე, თესვის დროს კი ერთი ცენტნერი, სულ 3 ც/ჰა-ზე;

მრავალწლოვან მარცვლეულ და პარკოსან ბალახებს საკვები ნივთიერება ყველაზე მეტი რაოდენობით სჭირდება ბარტყობისა (პარკოსნების დაზუჩქების) და თესლის ჩასახვის დროს. ამის გარდა, კალიუმის ხელს უწყობს მწვანე ნაწილების განვითარებას და აძლიერებს ზამთარგამძლეობას. ამიტომ ახალგაზრდა ნათესები უნდა გამოიკვებოს ადრე გაზაფხულზე და მოსავლის აღებისთანავე. მარცვლოვანი ბალახების სათესლე ნაკვეთებზე პირველ რიგში გამოყენებული უნდა იქნეს აზოტიანი სასუქები. პარკოსანი ნაკვეთების აზოტიანი სასუქებით გამოკვება აუცილებელი

შენიშვნა: ამონიუმის გვარჯილის გამოყენების შემთხვევაში შესატანი დოზა უნდა შემცირდეს 1/3-ით. ეს დოზები მიახლოებითია და ყოველ ცალკეულ შემთხვევაში უნდა დაზუსტდეს ადგილობრივი პირობების მიხედვით და ნიადაგის გაკულტურების დონის მიხედვით.

გამოკვების დოზის ნახევარი, როგორც წესი, შეტანილი უნდა იქნეს ადრე გაზაფხულზე, ხოლო მეორე ნახევარი – მოსავლის აღებისთანავე. მეორე გამოკვება ტარდება თესლის აღებისთანავე წამონაზარდის გამოჩენამდე; სასუქების შეტანის შემდეგ ნაკვეთი მაშინვე უნდა დაიფარცხოს, სარწყავი ნაკვეთები კი დაფარცხვის შემდეგ მოიწყოს.

მინერალური სასუქების ნაკლებობის ან უქონლობის შემთხვევაში მრავალწლოვანი ბალახების სათესლეები უნდა გამოიკვებოს ნაკვლით ან წუნწუნით; წუნწუნის დოზა განისაზღვ-

რება მასში აზოტის შემცველობით და გადაიანგარიშება შესატანი აზოტის დოზის მიხედვით. ერთ ლიტრ წუნ-წუნზე აიღება 4-5 ლ. წყალი;

სათესლეების გამოკვების დროს გამოყენებული უნდა იქნას კარგად გადამწვარი ფხვიერი ნაკელი – 3-4 ტ/ჰა-ზე. შეიძლება გამოყენებული იქნას ნახევრად გადამწვარი ნაკელიც, მაგრამ ამ შემთხვევაში საჭირო იქნება შესატანი დოზის გადიდება. ნაკელის შეტანის დროს განსაკუთრებული ყურადღება ექცევა მის თანაბარ განაწილებას.

სათესლეებში სარეველების გამოჩენისთანავე უნდა ჩატარდეს ქიმიური ან ხელით მარგვლა, ხოლო თუ სათესლეები ფართო მწკრივთაშორისებით არის დათესილი – კულტივაცია. ფართო მწკრივთაშორისებით ნათესში კულტივაცია ტარდება აღმონაცენის მწკრივების გამოჩენისთანავე და გრძელდება ვეგეტაციის განმავლობაში საჭიროების მიხედვით. კულტივაცია ტარდება თესლის მოსავლის აღების შემდეგაც, რათა მეორე წლისათვის ნაკვეთი არ დასარეველიანდეს;

მრავალწლოვანი ბალახების თესლის მაღალი მოსავლის მიღების საქმეში დიდი მნიშვნელობა აქვს დამატებით დამტვერიანებას. ამას განსაკუთრებული ყურადღება უნდა მიექცეს ისეთი მცენარეების თესლის მოყვანის დროს, როგორცაა იონჯა, სამყურა და ესპარცეტი. ამ მოსაზრებით, მრავალწლოვანი ბალახების ყვავილობის დაწყებამდე, თუ საშუალება იქნება, საფუტკრეები აუცილებლად უნდა იქნას გადატანილი. სათესლეებზე დამატებითი დამტვერიანება ყვავილების შერხვეთაც შეიძლება ჩატარდეს, განსაკუთრებით ლურჯი იონჯის სათესლეებზე. ამ სამუშაოს ჩასატარებლად ორი მუშა გაჭიმული თოკით სათესლე ნაკვეთზე გაივლის და თოკის გამოდებით ყვავილებს შეარხვეს. დამატებითი დამტვერიანება ტარდება 2-3 ჯერ და 1-2 დღის შუალედით. ხელოვნური დამტვერიანება ტარდება მასობრივი ყვავილობის დროს წყნარ ამინდში, როდესაც მცენარე ნამისაგან გაშრება. დამტვერიანება უნდა ჩატარდეს დილით ან საღამოთი იმის მიხედვით, თუ რომელი კულტურა რომელ საათებში მეტად ყვავილობს;

მრავალწლოვანი ბალახების ცალკეული კულტურების მეთესლეობას ზოგიერთი თავისებურება აქვს.

იონჯა:

იონჯის თესლის მაღალი მოსავლის მიღება სათანადო აგროტექნიკური ხერხების გამოყენებით დიდ სიძნელეს წამოადგენს.

სათესლე იონჯისათვის დიდი მნიშვნელობა აქვს ნიადაგის შერჩევას, რადგან ნიადაგურ პირობებზე და ტენიანობაზე ძირითადად დამოკიდებულია იონჯის ჩანოლის სიძლიერე; რამდენადაც მეტად ნაყოფიერია ნიადაგი, იმდენად მეტად იცის იონჯამ ჩანოლა. ამის გამო სათესლე იონჯისათვის უმჯობესია გამოიყოს საშუალო ნაყოფიერების, უფრო მსუბუქი შემადგენლობის, მაგრამ ღრმა ნიადაგიანი ან შედარებით ნაკლები ნაყოფიერების მიწები, რომლებიც სათანადოდ იქნებიან განოყიერებული მინერალური და ორგანული სასუქებით. საფურავე



ნათესებიდან კი სათესლე ნაკვეთად გამოიყოფა ისეთი ნაწილი, სადაც ჩანოლის საშინაობა არ არის;

სათესლე იონჯა შეიძლება დაითესოს როგორც ჩვეულებრივი წესით, ისე ზოლებრივად (60X15 სმ). ასეთი წესით ნათეს იონჯაში მცენარის ზრდა-განვითარებისათვის პირობები უკეთესია. ზოლებრივი თესვა უნდა ჩავატაროთ მხოლოდ სარეველებისაგან სუფთა ნაკვეთებში. ასეთი წესით თესვის დროს თესვის ნორმა 4-6 კგ/ჰა-ს არ აღემატება. წლის განმავლობაში საჭირო იქნება რიგთაშორის 2-3 კულტივაციის ჩატარება;

სათესლე იონჯის ნაკვეთი მავნებლებისაგან დაცვის მიზნით დამორებული უნდა იყოს იონჯის ძველი ნათესებიდან არანაკლები 250-300 მეტრით. სათესლე იონჯა, საკვები მიზნით ნათესებისაგან განსხვავებით, საჭიროებს ზომიერ მორწყვას. გარდაბნის ველზე და სხვა ასეთივე პირობებში საკმარისი იქნება სამი სავეგეტაციო რწყვა ადრე გაზაფხულზე, მასობრივი ყვავილობის დასაწყისში და თესლის რძისებრ სიმწიფის დასაწყისში. მუხრანისა და ტირიფონის ველზედაც საჭირო იქნება დაახლოებით ამდენივე რწყვა, მაგრამ წვიმიანი გაზაფხულის პირობებში შეიძლება ორი რწყვის მეტი არ დასჭირდეს. აღნიშნულ ადგილებში ქვიშნარ და ხარხატიან ნიადაგებს რწყვა მეტი არ დასჭირდება. საერთოდ სათესლე იონჯის მორწყვის საჭიროებისა და დროის შერჩევისათვის დიდი სიფრთხილე და გამოცდილებაა საჭირო, ამიტომ ეს საქმე ცალკე ნაკვეთებისა და ზონების მიხედვით აგროპერსონალის მიერ უნდა დაზუსტდეს;

დ) ზაფხულის ბოლოს და შემოდგომით დათესილი იონჯის ნათესებიდან სათესლეად უმჯობესია გამოყენებული იქნას სარგებლობის პირველი წლის გათიბვა, გაზაფხულის ნათესებიდან – სარგებლობის მეორე წლის გათიბვა. ძველ ნათესებში თესლი აიღება პირველი გათიბვიდან, მაგრამ თუ მცენარეები დაავადდა, მავნებლები ძლიერ მოედო და წამლობა არ შეეღობა ან ძლიერი ჩანოლაა მოსალოდნელი, მაშინ თესლი აიღება მეორე გათიბვიდან იმ პირობით, რომ პირველი გათიბვა საკვებად ჩატარდეს ნაადრევად დაკოკრების დასაწყისშივე;

ე) იონჯის თესლის მოსავლის აღება იწყება იმ დროს, როცა პარკების ორი მესამედი (60-75%) გამუქდება, თესლი მიიღებს მოყვითალო ფერს და გამაგრდება. კომბაინით მოსავლის აღება წარმოებს მოგვიანებით, როცა პარკუჭების 80-90% გამუქდება.

იონჯის თესლის მოსავლის აღება ყოველთვის უკეთესია გაყოფის წესით. თუ ამის შესაძლებლობა არ გვაქვს, მაშინ მისი აღება შეიძლება პირდაპირ კომბაინითაც. თესლის აღება შეიძლება ასევე ნამგლით და ცელით, მხოლოდ ორივე შემთხვევაში უნდა შეიკრას პატარა კონებად (20-25 სმ დიამეტრით) და დაიდგას

ათეულებად. თუ იონჯას ბევრი მწვანე მასა აქვს და საჭიროებს გაშრობას, მაშინ 4-5 კონა ერთად დაიდგმება და გამოშრება. ზოგჯერ ამინდის მიხედვით კონები დღეგამოშვებით უნდა შებრუნდეს;

სხვადასხვა ჯიშისა და რეპროდუქციის სათესლე იონჯა ცალ-ცალკე უნდა გაიზიდოს, დაიდგას, გაილენოს და თესლი ცალ-ცალკე შეინახოს;

სათესლე იონჯის მოსავლის აღება, გამოზიდვა, ძირების დადგმა, ლენვა და გამოფშვნა სამყურას თესლის საფშენელი მანქანით ერთიმეორის მიყოლებით წარმოებს და მთავრდება ერთი კვირის განმავლობაში;

იონჯის თესლის განმენდა და დახარისხება წარმოებს თესლის დასახარისხებელი და სანმენდი მანქანებით. აბრეშუმის თესლის მოსაცილებლად გამოიყენება ელექტრომაგნიტური დანადგარი. როდესაც მოსავალი დიდი არ არის და მეურნეობას არა აქვს შესაფერისი მანქანები, საჭიროა ხელის ცხრილების შერჩევით და განიავებით თესლის კონდიციამდე აყვანა.

სამყურა:

ნითელი სამყურას თესლი არათანაბრად შემოდის და შემოსული თავაკებიდან თესლი ადვილად ცვივა. მოსავლის აღებისთანავე საჭიროა სათესლე ნაკვეთის ხშირი დათვალიერება. ნითელი სამყურას მოსავლის აღება იწყება მაშინ, როდესაც მომნიფდება (გამუქდება) თავაკების 70-75%, ვარდისფერი და თეთრი სამყურას 50-60% და ხელზე გამოფშვნის დროს ადვილად ცვივა გამაგრებული და პრიალა თესლი. მოსავლის აღება წარმოებს როგორც მანქანა-იარაღებით, ისე ნამგლით და ცელით იმავე პირობების დაცვით, რომლებიც მითითებული იყო იონჯისათვის;

ა) აღებული სათესლე სამყურა 1-2 დღით უნდა დაიდგას გასაშრობად პატარა ბულულებად; ტენიან რაიონებში, წვიმის დროს ძნების (კონების) გამოშრობა წარმოებს ფარდულებში ხარისხებზე ან სხვენზე. მოსავლის გასალენად გამოიყენება სპეციალური სალენი ან სათანადოდ მოწყობილი ხორბლის სალენი მანქანები. პარკუჭების გამოფშვნა უნდა ჩატარდეს სამყურას თესლის საფშენელ მანქანაზე და შემდეგ გაინმინდოს და დახარისხდეს. თესლის სანმენდ-სანიავებლებზე სათანადო ცხრილების გამოყენებით; თუ გამორჩეულ თესლს

აბრეშუმა ურევია, იგი უნდა გატარდეს მაგნიტური მოწყობილობის მანქანებში;

ბ) ნითელი სამყურას თესლი აიღება ზაფხულის ბოლოს და ადრე შემოდგომის ნათესებიდან სარგებლობის პირველი წლის პირველი გათიბვიდან, გაზაფხულის უსაფარო ნათესებიდან კი სარგებლობის მეორე წლის პირ-



ველი გათიბვიდან, ხოლო საფარქვეშ ნათესებიდან – სარგებლობის პირველი წლის პირველი გათიბვიდან. ნითელი სამყურას თესლის მოსავალი ძალიან მცირდება მავნებლის-სამყურას ცხვირგრძელას გავრცელებით; ამისათვის, თუ რომელი (პირველ და მეორე) გათიბვიდან მიიღება თესლი, უნდა გადაწყდეს ამ მავნებლის მასობრივი გამრავლების ვადების გათვალისწინებით.

ესპარცეტი:

ა) ესპარცეტი კარგად ხარობს თითქმის ყველა ნიადაგებზე, უკარბონატო ნიადაგების გარდა, მხოლოდ იგი უნდა იყოს წყალგამტარი ქვენიადგით; იონჯისა და სამყურასაგან განსხვავებით, ესპარცეტმა ჩვეულებრივად არ იცის ჩანოლა, მაგრამ სარწყავებში მაღალი ნაყოფიერების ნიადაგებზე ზოგჯერ ჩანოლა მოსალოდნელია;

ბ) ესპარცეტის თესლის აღება წარმოებს მეორე და შემდგომი წლების ნათესებიდან, მაგრამ ბარის სარწყავებში – ზაფხულის ბოლოს. ადრე შემოდგომის ნათესი ესპარცეტიდან შეიძლება თესლის აღება სარგებლობის პირველი წლიდანაც. თესლი აიღება პირველი გათიბვიდან, რადგან პირველი გათიბვის შემდეგ წამოზრდილი ესპარცეტი სანაყოფო ღეროებს ნაკლებად იკეთებს;

გ) ესპარცეტის თესლი თანაბრად არ შემოდის. მცენარის ქვედა იარუსის თესლი ადრე მნიფდება, ზევითა უფრო გვიან, დამნიფებული თესლი

ადვილად ცვივა და ამიტომ მოსავალი აღებული უნდა იქნას იმ დროს, როდესაც მტევანში ნაყოფის ერთი მესამედი მორუხო ფერს მიიღებს;

დ) ესპარცეტი უფრო მეტად ცვივანადია, ვიდრე იონჯა და სამყურა, ამიტომ თესლის აღება უმჯობესია ორ ფაზად. თუ ამის შესაძლებლობა გვაქვს, მაშინ მოსავალი უნდა ავიღოთ კომბაინით. სადაც კომბაინის ან სხვა მანქანების გამოყენება შეუძლებელია, მოსავალი აიღება ნამგლით ან ხელით. თესლის ჩაცვენის თავიდან ასაცილებლად ესპარცეტი უნდა მოიშრას ან გაითიბოს დილით. მოსავლის გადაზიდვის დროს გამოყენებული უნდა იქნას საფენი. გალენვა ხდება ხორბლის სალენი მანქანებით, ხოლო თესლის განმენდა-დახარისხება სხვადასხვა მარკის სანიავებლებისა და დამხარისხებლების საშუალებით.

ე) ესპარცეტის ახლად აღებული თესლი ხშირად ჩახურდება ხოლმე, ამიტომ თესლი შენახული უნდა იქნას მხოლოდ და მხოლოდ კარგად გამოშრობისა და დახარისხების შემდეგ არა უმეტეს 1,0 მეტრის სიმაღლის ფენად, რადგან ჩახურების გამო თესლი კარგავს აღმოცენების უნარს. როდესაც ესპარცეტის თესლის გროვა სქლად არის დაყრილი, მაშინ ორ-სამჯერ ტემპერატურას ამოწმებენ; თუ ტემპერატურამ აინია, თესლი მაშინვე



უნდა გაიშალოს 20-25 სმ სისქეზე, განიავდეს და ხშირად აირიოს.

მრავალსათიზი და საშუაარი კონდარი.

კონდრებს ძლიერი ცვენადობა ახასიათებს, ამიტომ მყარად უნდა იყოს დაცული მათი მოსავლის აღების ვადა.

ჩვენი გამოკვლევებით დადასტურებულია, რომ ადრე შემოდგომით (15-20 სექტემბერი) დათესილი მრავალსათიზი კონდარი წლის განმავლობაში თესლის ორ მოსავალს

იძლევა (12-14 ც/ჰა-ზე) და თანაც აგვისტოს პირველ ნახევარში ათავისუფლებს ფართობს. თესლის განსაკუთრებით მაღალი მოსავალი მიიღება სარგებლობის პირველი წლის პირველი გათიბვიდან. მეორე წელს თესლის მოსავალი მკვეთრად მცირდება (3-4 ც/ჰა), ხოლო სარგებლობის მესამე წელს მოსავალი 1-1,5 ც/ჰა-ს არ აღემატება. ამიტომ სათესლე მიზნით მრავალსაათიბი კონდარი უმჯობესია გამოყენებული იქნას მხოლოდ ერთი წლის სარგებლობით. თესლის მაღალი მოსავლის მისაღებად მრავალსაათიბი კონდარის ნათესებში გამოყენებული უნდა იქნას მინერა-

მრავალწლოვანი მარცვლოვანი ბალახების თესლის დანაკარგების თავიდან აცილების მიზნით დიდი მნიშვნელობა აქვს მოსავლის ოპტიმალურ და შემჭიდროებულ ვადებში აღებას. ზაფხულის ბოლოს და ადრე შემოდგომაზე ნათესი მრავალწლოვანი მარცვლოვანი ბალახების თესლის აღება უმჯობესია სარგებლობის პირველ წელს, გაზაფხულზე ნათესისას – მეორე წელს. კარგი მოვლა-პატრონობის პირობებში მრავალსაათიბი კონდარი ერთ წელში ორ მოსავალს იძლევა. სათესად ნაკვეთი უმჯობესია გამოყენებული იქნას ერთი წლის სარგებლობით.

მით ან გაზაფხულზე; უნდა ჩატარდეს შემდეგი დამატებითი ღონისძიებები: გამოკვეთა მინერალური და ორგანული სასუქებით, დაზამთრებამდე 3-4 კვირით ადრე დაფარცხვა მსუბუქი ფარცხით (“ზიგზაგით”) და სხვა. იმ შემთხვევაში, როდესაც კომპონენტები სათესლედ თითქმის ერთდროულად შემოდის, ერთად გათიბვით ორი ან სამი კომპონენტის თესლის მიღება საერთოდ დიდ უხერხულობას წარმოადგენს და თესლის მოსავალიც მცირდება. ამიტომ ბალახნარევის ერთი გათიბვით მხოლოდ ერთი რომელიმე კულტურის თესლის მიღება უნდა ხდებოდეს;

ცხრილი 5.

მრავალწლოვანი საკვები ბალახების თესლის აღების დანახარჯის და დამთავრების ვადები

კულტურა	თესლის აღების დასაწყისი	თესლის აღების დამთავრება
საძოვრის კონდარი	ცვილისებრი სიმწიფის დასაწყისი	სრული სიმწიფის დასაწყისი
მრავალსაათიბი კონდარი	ცვილისებრი სიმწიფის დასაწყისი	სრული სიმწიფის დასაწყისი
სათითურა	რძისებრი სიმწიფის დამთავრება	ცვილისებრი სიმწიფე
მდელოს ნივანა	ცვილისებრი სიმწიფის დასაწყისი	სრული სიმწიფე

ლური სასუქები P90K30, ხოლო აზოტი N50 კგ. (მომქმედი ნივთიერება).

მდელოს ტიპითა, მდელოს ნივანა და სათითურა.

სამივე კულტურა შემოსულ თესლს შედარებით კარგად იმაგრებს, მაგრამ მიუხედავად ამისა მათ შორის სხვაობა შეიმჩნევა – მდელოს ნივანასა და სათითურას მეტი ცვენადობა ახასიათებს.

მრავალწლოვანი ბალახების თესლის მიღება წარმოებს ბალახნარევიდანაც. ამისათვის უნდა გამოიყოს ისეთი ბალახნარი, რომელიც არც ზედმეტად ხშირია და არც ძლიერ გაუმეჩხერებული. პირველ შემთხვევაში იგი ჩანვება, ხოლო მეორე შემთხვევაში სარეველები მოედება. სათესლედ შეიძლება გამოიყოს როგორც ახალი, ისე ძველი ნათესები. სათესლე ნაკვეთის გამოყოფა წარმოებს შემოდგო-

მით ან გაზაფხულზე; უნდა ჩატარდეს შემდეგი დამატებითი ღონისძიებები: გამოკვეთა მინერალური და ორგანული სასუქებით, დაზამთრებამდე 3-4 კვირით ადრე დაფარცხვა მსუბუქი ფარცხით (“ზიგზაგით”) და სხვა. იმ შემთხვევაში, როდესაც კომპონენტები სათესლედ თითქმის ერთდროულად შემოდის, ერთად გათიბვით ორი ან სამი კომპონენტის თესლის მიღება საერთოდ დიდ უხერხულობას წარმოადგენს და თესლის მოსავალიც მცირდება. ამიტომ ბალახნარევის ერთი გათიბვით მხოლოდ ერთი რომელიმე კულტურის თესლის მიღება უნდა ხდებოდეს;

გალენვის შემდეგ იონჯის და სამყურას თესლი პარკუჭებიდან და თავაკებიდან გამოფშვნას საჭიროებს, ამიტომ თესლის საბოლოოდ გამოსაცალკევებლად იგი გატარებული უნდა იქნას გამოსაღენ მანქანაში მანამდე, სანამ მთლიანად არ გამოიფშნება. თესლის კონდიციამდე ასაყვანად თუ შესაძებლობაა უნდა გამოვიყენოთ სათანადო სანმენდ-დამხარისხებელი მანქანები შესაბამისი ცხრილებით.

შესანახი თესლის ტენიანობა უნდა დავიყვანოთ 14-15%-ზე, შევამოწმოთ, ჩავყაროთ ტომრებში, გავუკეთოთ ეტიკეტი და მოვათავსოთ მშრალ ადგილას. თესლის შენახვამდე უნდა ჩატარდეს შესანახი ადგილისა და ტარა – მასალის დეზინფექცია.

გაგრძელება შემდეგ ნომერში



ფურის წველის წესების დაცვა - ხარისხიანი რძის მიღების გარანტია

ცოცხალი სამყაროს განვითარების ხანგრძლივ პროცესში წარმოშობილი კუჭნოვანთა ცხოველები დაბადების შემდეგ პირველ პერიოდში დედის რძით იკვებებიან, რომელიც მათი ნორმალური ზრდა-განვითარებისათვის საჭირო ყველა ნივთიერებას შეიცავს, თანაც აღვილად შესაბამისი ფორმით.

კაცობრიობა უძველესი დროიდან ფართოდ იყენებს მის მიერ მოშინაურებული სხვადასხვა სახეობის ცხოველთა რძეს. ადამიანის კვების რაციონში განსაკუთრებული მნიშვნელობა ძროხის რძემ და რძის გადამუშავების შედეგად მიღებულმა პროდუქტებმა (ყველი, კარაქი, ნაღული, მანონი, ხაჭო, არაჟანი და სხვა) მოიპოვა. რძე ბიოლოგიურად რთული შემადგენლობის ხსნარია. იგი შეიცავს: წყალს - 87%-ს, ცხიმს - 4%-ს, პროტეინს - 3.5%-ს, ლაქტოზას - 4.5%-ს, მინერალურ ნივთიერებებს, ვიტამინებსა და სხვა მიკროელემენტებს. რძის გამოშვება ხორციელდება ძუძუმწოვარი ცხოველების სარძევე ჯირკვლის მეშვეობით. რძე წყალზე ოდნავ ბლანტი, მოყვითალო-თეთრი ფერისა და თავისებური სუნის მქონე სითხეა. იგი უნდა ხასიათდებოდეს მოტკბო გემოთი, არ უნდა გააჩნდეს სპეციფიკური უცხო სუნი (მაგ. სილოსის, საკვების, ნავთობპროდუქტების, ნაკელის, სარეცხი საშუალებების და სხვა).

რძის შემადგენლობას და მის თავისებურებებს ფურის ჯიში განაპირობებს, საკვების ხარისხი და კვება, მოვლის პირობები, ლაქტაციის პერიოდი, მოძრაობა და მოციონი, წველის დრო და ხერხები, ცხოველის ასაკი, ცხოველის ჯანმრთელობის მდგომარეობა და სხვა. ნორმალურ პირობებში ფურის ლაქტაციის ხანგრძლივობა 300-305 დღეს გრძელდება. ხბოს მიღებიდან ფურის გაშრობის დაწყებამდე და აცრების ჩატარებიდან 7-10 დღის განმავლობაში მიღებული რძე გადამუშავებას არ ექვემდებარება. დასახელებული დღეების გარდა მიღებული რძე ნორმალურია და მისგან მაღალხარისხიანი პროდუქტები მზადდება.

წველა - ერთ-ერთი ყველაზე პასუხსაგები და შრომატევადი საწარმოო პროცესია. წველისას სანიტარულ-ჰიგიენური და ტექნოლოგიური მოთხოვნების დაცვაზე არის დამოკიდებული წარმოებული პროდუქტის ხარისხი და კეთილსაიმედოობა, აგრეთვე თავად ცხოველისა და მწველავის ჯანმრთელობის მდგომარეობა. წველის დაწყებამდე წყდება საკვების მიღება, ნაკელისა და დაბინძურებული საფენისაგან სუფთავდება სადგომი, იღება კარები, შენობა ნიავება. განსაკუთრებული ყურადღება ექცევა ფურის დასუფთავებას. ინმინდება მუცლის არე, ცური და უკანა ნაწილი. ცური უნდა გაინმინდოს და გამშრალდეს სუფთა ხელსახოცით, მწველავმა უნდა დაიცვას პირადი ჰიგიენის წესები, ჩაიცვას სუფთა ხალათი, თავზე გაიკეთოს თავსაბურავი, წველის დაწყების წინ საპნით და თბილი წყლით დაიბანოს ხელები. საწველი ვედრო ირეცხება ცხელი წყლით. ცურზე წასასმელად იყენებენ უმარილო კარაქს ან მალამოს. ფური უნდა მოიწველოს ყოველთვის ერთ და იმავე დროს, რათა გამოუმუშავდეს პირობითი რეფლექსი. წველის დროს ფურს არ ეძლევა საკვები. აღნიშნულ პროცესში არ არის სასურველი უცხო პირის დასწრება. წველის პროცესი უნდა წარიმართოს მშვიდ გარემოში. წველის დაწყებამდე და დამთავრების შემდეგ ტარდება ცურის მასაჟი. როცა ფური ისვენებს და იატაკზე წევს, დვრილების საშუალებით მიკრობები ცდილობენ ცურში შეჭრას. მათი უმეტესი ნაწილი იხოცება, რის გამოც პირველი მონაწველის რამდენიმე წვეთი სასურსათოდ არ უნდა იქნას გამოყენებული. დაუშვებელია რძის პირველი წვეთების იატაკზე ჩამოწვე-



ლა. ფურის წველა ტარდება ენერგიულად, შეუსვენებლად და სწრაფად. წველამდე აუცილებელია ცხოველის კუდი მიბმული იქნას ერთ-ერთ უკანა კიდურზე, ვინაიდან მისი მოძრაობისას შესაძლებელია ვედროში ჭუჭყის მოხვედრა. წველა უნდა დამთავრდეს 5-7 წუთში. არ უნდა დარჩეს რძის მცირედი ნაწილიც კი, რადგან ბოლო წვეთები ყველაზე მეტი რაოდენობით შეიცავს ცხიმს, რაც გავლენას ახდენს რძის საერთო ცხიმინაობაზე.

მაღალხარისხიანი რძის მისაღებად ყველა ჩამოთვლილი პირობების დაცვა აუცილებელია. რძის სისუფთავის დაუცველობა ეკონომიკურ ზარალს აყენებს უშუალოდ რძის მწარმოებელს. რძის რაოდენობრივი მაჩვენებლების ამაღლებაზე მნიშვნელოვან გავლენას ახდენს ფურის წყლით უზრუნველყოფა. ფურისთვის საჭიროა ისეთივე ხარისხიანი წყლის მიღება, როგორცაა ადამიანი დასაღვად სარგებლობს. წყლიდან შეიძლება გავრცელდეს ფასციოლოზი და სხვა დაავადებები. ფურიდან ფურზე დაავადების გავრცელება შესაძლებელია მოხდეს მწველავის მიერ, თუ ის არ იცავს შრომის პირობებს. არაჯანსაღი რძიდან შეიძლება გავრცელდეს ისეთი საშიში დაავადებები, როგორცაა: ბრუცელოზი,



რობების დაცვით, სადაც შესაძლებელი იქნება რძის ორგანიზებული შეგროვება და დახარისხება, ასევე ცხიმთანობის, სიმკვრივის, მჟავიანობის, მექანიკური დაჭეჭიანობის და რძის ხარისხის დადგენა. ჯანსაღ და სუფთა რძეს პასტერიზება არ სჭირდება, მისი გადამუშავება შეიძლება გაცხელების გარეშე. დაავადებებზე საეჭვო და არასაიმედო ადგილიდან მიღებული რძე 70-90°C-მდე უნდა გათბეს, რის შედეგად უარყოფითი მიკროფლორა ილუპება. ასევე მნიშვნელოვანია სანიტარული ღონისძიებების პერიოდულად ჩატარება. კერძოდ, ფერმის შენობა-ნაგებობებისა და გარე ტერიტორიის გულდასმით დასუფთავება.

სულიკო პირიძე,
აჭარის არ სოფლის მეურნეობის მინისტრის მოადგილე, ვეტერინარიის მეცნიერებათა აკადემიური დოქტორი

ტუბერკულოზი, თურქული და სხვა. რძის მიღება, მისი დახარისხება და დამუშავება ოჯახურ ფერმერულ პირობებში მიმდინარეობს დაბალ დონეზე. ჯერ კიდევ ყველგან არ არის შექმნილი სათანადო პირობები რძის

ნორმალური მიღებისა და გადამუშავებისათვის, რამაც შეიძლება ადამიანთა დასნეულება გამოიწვიოს. მიზანშეწონილია შეიქმნას სოფლად რძის მიმღები და გადამამუშავებელი პუნქტები ყველა აუცილებელი პი-

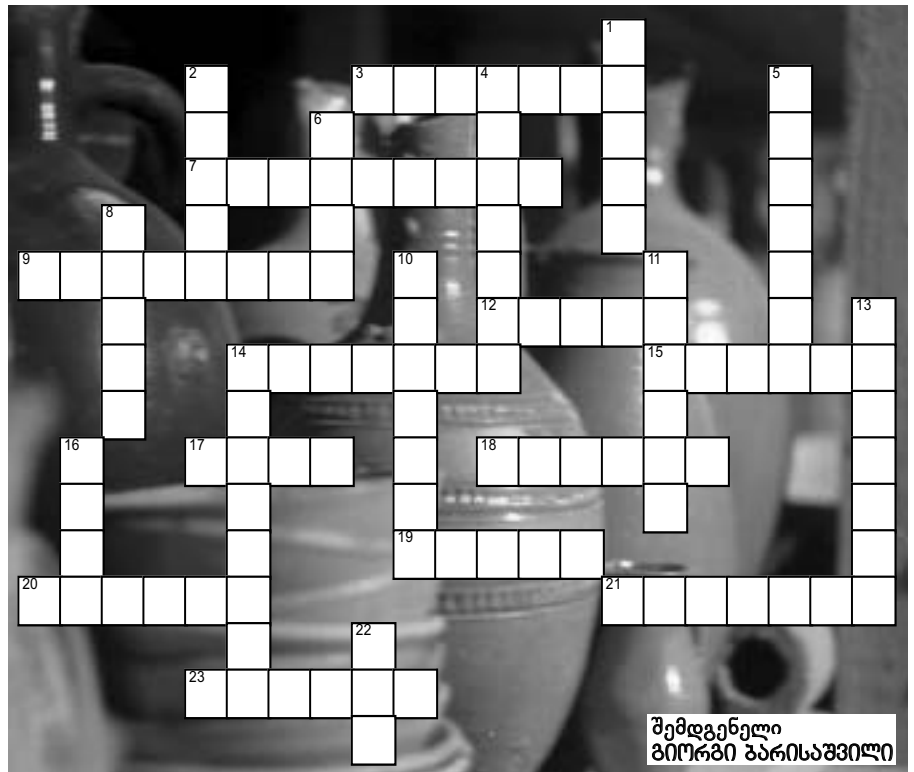
აგროპორადი

პორიზონტალურად:

3. შრომის იარაღი; 7. ჩამოცვენილი ფოთლებისა, თუ სხვა ორგანული ნარჩენების ლპობის შედეგად გაჩენილი ნიადაგის ტიპი, იგივეა, რაც ჰუმუსი; 9. საქართველოში გავრცელებული კივის ჯიში; 12. საქართველოში გავრცელებული საჭმელი სოკო; 14. საქართველოში გავრცელებული ამერიკული ღია ყავისფერი, მონითალო შეფერილობის ღორის ჯიში; 15. ყველის კვეთის ერთ-ერთი ხალხური სახელი; 17. ხორბლის ქართული ჯიში; 18. მდინარე ქალაქ კასპში; 19. გურიის სოფელი, სადაც მზადდება ქვევრები; 20. ქართული წარმოშობის რძის პროდუქტი; 21. ჩურჩხელა დასავლეთში; 23. ტყავისაგან დანსული ერთგვარი ღვედი, რომელიც მოზმულია გუთანზე.

ვერტიკალურად:

1. კახური თეთრყურძნიანი ვაზის ჯიში; 2. ხეხილის შტამბის სოკოვანი დაავადება; 4. საქართველოში გავრცელებული ვაშლის გერმანული ჯიში; 5. საქონლის დაავადება; 6. სპეციალურად გამოყვანილი ღორის ხორცი რაჭაში; 8. წყალსაცავი თიანეთში; 10. ღვინის ბოთლების საკოლექციო საცავი; 11. საქართველოში გავრცელებული მდინარის თევზის ჯიში; 13. განთქმული კახური თეთრი ღვინო; 14. მიწის ნაკვეთის საზომი ერთეული 1900-იან წლებში; 16. ცხვრის თუშური ყველი; 22. ხორბლის ღერების შეკვრა ყანაში.



შემდგენელი ბიორბი ბარისაშვილი

ვინა ნომერში გამოქვეყნებული კროსპორდის პასუხები

პორიზონტალურად: 1. ნითელმინა. 2. დოლი. 5. ნიყვი. 6. ბათუმელა. 11. იონჯა. 12. ჭანგი. 13. ხევსურული. 14. ხაზარულა. 16. შილდური. 18. მახა. 19. ცრუფარიანა. 21. აბრეშუმა. 22. ნაცარა. 23. ნიჰნა.
ვერტიკალურად: 1. ნიფელი. 3. ფითრი. 4. ვარდისუბანი. 7. ჭაპანი. 8. თეთრულა. 9. სავარგული. 10. შველისყურა. 15. კეხურა. 17. დეკა. 20. ფოცხი.



„ფირმა ლომთაგორა“

ბთბგზოტ

ქართველი სელექციონერების მიერ გამოყვანილ და აღვილოვებულ კლიმატურ პირობებთან შეგუებულ ქართული სორბლის უხვმოსავლიან ინტენსიურ ჯიშებს საქართველოს ყველა რეგიონისთვის!

პირველი რეპროდუქციის საუკეთესო ქართული სორბლის თესლი

სორბლის თესლი	ლომთაგორა
თესლის გაღივების უნარი	მინ. 90% – მაქს. 97%
1000 მარცვლის წონა	მინ. 40 გრ. მაქს. 50გრ.
სისუფთავა (ჯიშობრივი სინინდეა)	მინ. 90% – მაქს. 100%
მეხანიკურად დაზიანებულ მარცვალთა რაოდენობა	მინ. 0,01 – მაქს.3%
ტენი	მინ.8/0% – მაქს.13%
სარეველას თესლი	მაქს. 0.1%
ინერტული მასალის შემცველობა	მაქს. 1%
სხვა მცენარეული კულტურის სათესლე მასალა	მაქს. 0.01%
სარეველას თესლი	მაქს. 0.01%

სათესლე მასალა დამუშავებულია ფუნგიციდით და გასუფთავებულია საპარანტიმომი მავნებლებთან	სათესლე მასალა შეფუთულია 25 და 50 კილოგრამიან პოლიპროპილენის პარკებში შესაბამისი ეტიკეტით.
--	--

სორბლის თესლის ხარისხის სტანდარტი შემოწმებული და დამტკიცებულია „აგრო სამეცნიერო ჯგუფი ლომთაგორას“ ექსპერტების მიერ.



საქართველო, მარნეულის რაიონი, შპს. „ფირმა ლომთაგორა“
 “FIRM LOMTAGORA” LTD, Georgia, Marneuli Region,
 ტელ.: (+995 91) 20-25-25
www.lomtagora.com; E-mail: info@lomtagora.com

WORLD TECHNIC

სსოფლო ტექნიკა

www.worldtechnic.ge info@worldtechnic.ge

☎ 2 90 50 00 2 18 18 81

**სსოფლო-სამეურნეო ტექნიკისა და
ტექნოლოგიების მომწოდებელი ლიდერი კომპანია!**

