



# ЗАПЯ ВОСТОКА

Пролетарии всех стран,

соединяйтесь!

ОРГАН ЦК КП ГРУЗИИ, ВЕРХОВОГО СОВЕТА ГРУЗИНСКОЙ ССР И СОВЕТА МИНИСТРОВ ГРУЗИНСКОЙ ССР

1970 ГОД 25 ЯНВАРЯ, ВОСКРЕСЕНЬЕ № 20 (13574) 48-й год издания Цена 2 коп.

### Продолжая дело Ленина, советский народ упорным трудом умножает общественное богатство, развивает социалистическую демократию, науку и культуру, проявляет неустанную заботу об укреплении оборонного могущества социалистической Родины, строит жизнь, достойную человека.

(Из Тезисов ЦК КПСС к 100-летию со дня рождения Владимира Ильича Ленина).

## Встреча В. П. Мжаванадзе с делегацией Федерального собрания ЧССР

24 января кандидат в члены Политбюро ЦК КПСС, первый секретарь ЦК КП Грузии В. П. Мжаванадзе встретился с делегацией Федерального собрания Чехословацкой Социалистической Республики, возглавляемой Председателем Федерального собрания ЧССР Далибором Ганесом, находящейся в нашей стране с официальным дружеским визитом по приглашению Верховного Совета СССР.

Разрешите мне, — сказал В. П. Мжаванадзе, — от имени Центрального Комитета Коммунистической партии Грузии, от имени коммунистов, всех трудящихся республики горячо, сердечно приветствовать вас в столице Грузии и в вашем городе — в чехословацком городе. Мне очень приятно, говорит В. П. Мжаванадзе, встретиться с вами, представителями чехословацкого народа. Дружба советского и чехословацкого народов имеет давние и славные традиции. Никогда не изгладятся из памяти народа годы Великой Отечественной войны. Сегодня мне вновь вспоминаются дни освобождения Чехословакии, когда советские и чехословацкие воины вместе сражались за честь, свободу и независимость. В этой борьбе еще больше окрепли дружба и братство наших народов.

До приезда к нам, отметил далее В. П. Мжаванадзе, вы побывали в Москве, Ленинграде, Минске, Киеве. В разных уголках нашей страны в эти дни стоит разная погода — где снег, где морозы, а у нас в Грузии, как вы видите, тепло. Но, независимо от климатических условий, советские люди повсюду вас встречают с большим радушием, с искренней теплотой.

В. П. Мжаванадзе коротко ознакомил чехословацких товарищей с историей Коммунистической партии Грузии, являющейся неразрывной составной частью истории Коммунистической партии Советского Союза. Он говорил о том, как трудящиеся республики готовятся к 100-летию со дня рождения В. И. Ленина и 50-летию установления Советской власти в Грузии. В заключение В. П. Мжаванадзе пожелал членам делегации в новом, 1970 году, новых больших успехов в работе, доброго, крепкого здоровья, большого человеческого счастья и просил передать трудящимся Чехословакии самые наилучшие пожелания дальнейших достижений в развитии экономики и культуры своей страны.

# ПЯТИЛЕТКИ РИТМ ТРУДОВОЙ

СООБЩЕНИЕ ЦСУ СССР

## ОБ ИТОГАХ ВЫПОЛНЕНИЯ ГОСУДАРСТВЕННОГО ПЛАНА РАЗВИТИЯ НАРОДНОГО ХОЗЯЙСТВА СССР В 1969 ГОДУ

Развернув социалистическое соревнование за достойную встречу 100-летия со дня рождения В. И. Ленина и досрочное выполнение пятилетнего плана, трудящиеся Советского Союза добились в 1969 году — четвертом году пятилетки — дальнейшего роста общественного производства и народного благосостояния.

Темпы роста народного хозяйства характеризуются следующими данными:

Показатель	1969 г. в процентах к 1968 г.	
	в процентах к 1968 г.	в процентах к 1968 г.
Национальный доход, использованный на потребление и накопление	108	
Продукция промышленности в том числе:	107	
группа «А»	106,9	
группа «Б»	107,2	
Продукция сельского хозяйства	97	
Ввод в действие основных фондов за счет государственных централизованных капитальных вложений	109	
Капитальные вложения	104	
Грузооборот всех видов транспорта	104,4	
Численность рабочих и служащих	103	
Производительность труда:		
в промышленности	104,8	
в колхозах и совхозах	97	
в строительстве	103	
на железнодорожном транспорте	103	
Прибыль по народному хозяйству (в сопоставимых ценах)	107	
В том числе от промышленной деятельности	110	
Фонд заработной платы в народном хозяйстве	107,4	
Общественные фонды потребления	107	
Средняя денежная заработная плата рабочих и служащих	103,9	
Оплата труда колхозников	103,8	
Реальные доходы трудящихся в расчете на душу населения	105	
Розничный товароборот	107,4	
Оборот внешней торговли	107	
Объем работ по бытовому обслуживанию населения	118	
Ввод в эксплуатацию жилых домов	100,4	
Численность детей в дошкольных учреждениях	104	
Численность учащихся в школах и группах с пропущенным днем	116	
Численность студентов в высших учебных заведениях	102	
Численность учащихся в средних специальных учебных заведениях	100,9	
Прием студентов в высшие учебные заведения	100,8	
Прием учащихся в средние специальные учебные заведения	104	
Количество больничных коек	103,6	

К концу года по новой системе планирования и экономического стимулирования работало 36 тысяч промышленных предприятий, которые произвели 83,6 процента всей промышленной продукции и дали более 91 процента прибыли.

Выполнение плана реализации продукции и темпы роста производства по отдельным министерствам характеризуются следующими данными:

Министерство	1969 г. в процентах к 1968 г.	
	в процентах к 1968 г.	в процентах к 1968 г.
Министерство энергетики и электрификации СССР	102	109
Министерство нефтедобывающей промышленности СССР	101	106
Министерство нефтеперерабатывающей и нефтехимической промышленности СССР	100,5	107
Министерство газовой промышленности	95	108
Министерство угольной промышленности СССР	102	103
Министерство черной металлургии СССР	99,94	103
Министерство цветной металлургии СССР	100,1	107
Министерство химической промышленности СССР	99,1	111
Министерство тяжелого, энергетического и транспортного машиностроения	100,8	107
Министерство электротехнической промышленности	102	103
Министерство химического и нефтяного машиностроения	101	110
Министерство станкостроительной и инструментальной промышленности	101	109
Министерство приборостроения, средств автоматизации и систем управления	104	119
Министерство автомобильной промышленности	101	110
Министерство тракторного и сельскохозяйственного машиностроения	100,4	108
Министерство строительного, дорожного и коммунального машиностроения	100,7	111
Министерство машиностроения для легкой и пищевой промышленности и бытовых приборов	100,6	111
Министерство лесной и деревообрабатывающей промышленности СССР	99	103
Министерство целлюлозно-бумажной промышленности	98	106
Министерство промышленности строительных материалов СССР	98	105
Министерство легкой промышленности СССР	100,1	106
Министерство пищевой промышленности СССР	101	105
Министерство мясной и молочной промышленности СССР	95	100,9
Министерство рыбного хозяйства СССР	100,8	110
Министерство медицинской промышленности	102	115
Главное управление микробиологической промышленности при Совете Министров СССР	100,5	105

За четыре года пятилетки успешно выполнялись Директивы XXIII съезда КПСС по росту основных показателей — национальному доходу, объему промышленного производства, грузообороту транспорта, розничному товарообороту, реальным доходам населения, средней заработной плате рабочих и служащих, оплате труда колхозников. При этом задания по росту средней заработной платы рабочих и служащих и оплате труда колхозников, предусмотренные Директивами на 1970 год, достигнуты уже в истекшем году.

В 1969 году продолжался перевод предприятий и отраслей народного хозяйства на новую систему планирования и экономического стимулирования, что способствовало повышению эффективности производства.

### 1. ПРОМЫШЛЕННОСТЬ

Годовой план реализации промышленной продукции в производстве большинства важнейших изделий выполнен. Прирост продукции составил 7 процентов.

Более высокими темпами развивались отрасли промышленности, обеспечивающие технический прогресс всего народного хозяйства, — электротехническая, машиностроение, химическая и нефтехимическая промышленность. Значительно увеличилось производство товаров культурно-бытового назначения в хозяйственном обиходе.

В целом за четыре года пятилетки прирост промышленной продукции составил около 39 процентов против 36—38 процентов, предусмотренных расчетами и Директивами по пятилетнему плану на эти годы.

Продукция отдельных отраслей промышленности по сравнению с 1968 годом увеличилась:

Отрасль	в процентах к 1968 г.
Электротехника	109
Топливная промышленность	105
Черная и цветная металлургия	103
Химическая и нефтехимическая промышленность	104
Машиностроение и металлообработка	103
Лесная, деревообрабатывающая и целлюлозно-бумажная промышленность	103
Промышленность строительных материалов	104
Легкая промышленность	107
Пищевая промышленность	107
Производство товаров культурно-бытового назначения и хозяйственно-бытового обихода	118

По всей промышленности союзных республик (включая промышленность союзного подчинения) выполнение плана реализации продукции и темпы роста производства составили:

Республика	1969 г. в процентах к 1968 г.	
	в процентах к 1968 г.	в процентах к 1968 г.
РСФСР	100,4	107
Украинская ССР	101	108
Белорусская ССР	102	111
Узбекская ССР	98	100
Казахская ССР	99	106
Грузинская ССР	100,7	108
Азербайджанская ССР	99	105
Литовская ССР	102	112
Молдавская ССР	103	109
Латвийская ССР	103	107
Киргизская ССР	99,6	108
Таджикская ССР	99,4	104
Армянская ССР	101	111
Туркменская ССР	94	101
Эстонская ССР	102	108

На работе многих предприятий отрицательно сказались неблагоприятные погодные условия и стихийные бедствия в ряде районов, затронутые в обеспечении сельскохозяйственным сырьем, недоисполнение плана ввода мощностей.

Производство продукции в натуральном выражении в целом по стране характеризуется следующими данными:

Показатель	1969 г. в процентах к 1968 г.	
	в процентах к 1968 г.	в процентах к 1968 г.
Электроэнергия — миллиардов киловатт-часов	689	108
Нефть — миллионов тонн	328	106
Газ — миллиардов кубических метров	183	107
Уголь — миллионов тонн	608	102
в том числе для коксования	161	105
Чугун — миллионов тонн	81,6	104
Сталь — миллионов тонн	110	104
Прокат — всего — миллионов тонн	87,5	103
в том числе готовый прокат	76,2	103
Трубы стальные:		
миллионов метров	1,819	104
тысяч тонн	11,543	103
Железная руда — миллионов тонн	186	105
Минеральные удобрения — миллионов тонн:		
в пересчете на 100-процентное содержание питательных веществ	10,8	105
в условных единицах	46,0	106
Химические средства защиты растений — тысяч тонн:		
в 100-процентном исчислении по действующему началу	157	115
в условных единицах	277	114
Сода кальцинированная — тысяч тонн	3,462	105
Сода каустическая — тысяч тонн	1,813	109
Серная кислота — тысяч тонн	10,664	105
Пластические массы и синтетические смолы — тысяч тонн	1,452	112
Химическое волокно — тысяч тонн	583	105
Автомобильные и мотоциклетные покрышки — миллионов штук	32,6	103
Турбины — миллионов киловатт	15,1	96
Генераторы к турбинам — миллионов киловатт	12,7	87
Электродвигатели переменного тока — миллионов киловатт	34,1	100,9
Ставки металлообработки — тысяч штук	206	102
Кузнечно-прессовые машины — тысяч штук	42,7	101
Приборы, средства автоматизации и вычислительной техники — миллионов рублей	2,562	118
Металлургическое оборудование — тысяч тонн	319	99
Нефтегазопаратура — тысяч тонн	123	98
Химическое оборудование и запасные части к нему — миллионов рублей	464	104
Тепловооз магистральные — секции	1,464	98
Электровоозы магистральные — тысяч л. с.	2,346	95
Вагоны грузовые магистральные — тысяч штук	50,2	105
Автомобили — тысяч штук	844,3	105
в том числе:		
грузовые	504,5	106
легковые	293,6	105
автобусы	46,2	109
Тракторы — тысяч штук	442	104
Сельскохозяйственные машины — всего — миллионов рублей	1,979	111
Запасные части к сельскохозяйственным машинам — миллионов рублей	247	99,1
Комбайны зерноуборочные — тысяч штук	94,5	93
Хлопкоуборочные машины — тысяч штук	9,8	127
Экскаваторы — тысяч штук	29,3	109
Бульдозеры — тысяч штук	33,3	112
Деловая древесина (без лесозаготовительных колхозов) — миллионов кубических метров	273	99
Бумага — миллионов тонн	4	102
Цемент — миллионов тонн	89,8	103
Сборный железобетон — миллионов кубических метров	76	104
Кирпич строительный — миллиардов штук	40	99,3
Шифер — миллиардов условных плиток	5,2	101
Мягкая кровля — миллионов квадратных метров	1,246	106
Стекло оконное — миллионов квадратных метров	217	102
Ткань — миллионов квадратных метров:		
хлопчатобумажные	6,210	102
шерстяные	817	106
льняные	874	99,7
шелковые	1,026	108
Швейные изделия — миллиардов рублей	14,4	111
Бельевая трикотаж — миллиардов штук	820	99,2

Верхний трикотаж — миллионов штук

Показатель	1969 г.	1968 г.
Обувь кожаная — миллионов пар	635	106
Мясо — всего — миллионов тонн	11,6	100
в том числе промышленная выработка	6,4	97
Колбасные изделия — миллионов тонн	2,2	100
Пищевая рыбная продукция — миллионов рублей	2,1	116
Масло животное, сыр и другие молочные продукты в пересчете на молоко — миллионов тонн	44	99,6
Сахар-песок — всего — миллионов тонн	10,3	96
в том числе из сахарной свеклы	9,3	103
Масло растительное — миллионов тонн	3	95
Ковалитерские товары — миллионов тонн	2,8	108
Чай натуральный (сортовой) — тысяч тонн	84,1	103
Косметика — миллионов бавок	9,6	100,7
Мыло — миллионов тонн	1,6	96
Синтетические моющие средства — тысяч тонн	415	120
Часы — миллионов штук	38,0	105
Радиоприемники и радиолы — миллионов штук	7,3	104
Телевизоры — миллионов штук	6,6	115
Холодильники — миллионов штук	3,7	117
Стиральные машины — миллионов штук	5,2	110
Мотопилы и мотороллеры — тысяч штук	827	103
Велосипеды и мотоциклы — миллионов штук	4,4	102
Мебель — миллиардов рублей	2,6	107

По сравнению с предшествующим годом произведено больше: электроэнергии на 50 миллиардов киловатт-часов, нефти на 19 миллионов тонн, газа на 12 миллиардов кубических метров, угля на 14 миллионов тонн, стали на 3,8 миллиона тонн, минеральных удобрений на 2,5 миллиона тонн, химических средств защиты растений на 33 тысячи тонн, пластических масс и синтетических смол на 161 тысячу тонн, химических волокон на 29 тысяч тонн, автомобильных и мотоциклетных покрышек на 870 тысяч штук, металлообработанных станков на 5 тысяч штук, приборов, средств автоматизации и вычислительной техники на 38,7 миллионов рублей, автомобилей на 43 тысячи штук, тракторов на 18 тысяч штук, сельскохозяйственных машин на 192 миллиона рублей, экскаваторов на 2,3 тысячи штук, бульдозеров на 3,5 тысячи штук. Возросло производство алюминия, свинца, меди, цинка, никеля, титана и других цветных металлов, продуктов нефтехимии и нефтепереработки.

Производство товаров народного потребления по сравнению с 1968 годом увеличилось: хлопчатобумажных, шерстяных и шелковых тканей на 201 миллион квадратных метров, верхнего трикотажного на 60 миллионов штук, швейных изделий на 1,4 миллиарда штук, кожаной обуви на 38 миллионов пар, пищевой рыбной продукции на 292 миллиона рублей, синтетических моющих средств на 79 тысяч тонн. Производство товаров длительного пользования возросло: радиоприемников и радиол на 298 тысяч штук, телевизоров на 854 тысячи штук, холодильников на 546 тысяч штук, стиральных машин на 453 тысячи штук, мебели на 176 миллионов рублей.

Улучшились технико-экономические показатели работы промышленности. Использование объема доменных печей увеличилось на 1,3 процента; удельный расход топлива на производство киловатт-часа электроэнергии снизился на 1,8 процента; в нефтедобывающей промышленности возрос отбор нефти из скважин; повысилась часовая производительность цементных печей и мельниц. Достигнута некоторая экономия в использовании оборудования на предприятиях хлопчатобумажной промышленности.

За истекший год возросли разведанные запасы и открыты новые месторождения природного газа, нефти, руд черных и цветных металлов, химического сырья и других полезных ископаемых.

Производительность труда в промышленности по сравнению с предыдущим годом возросла на 4,8 процента.

Прибыль в промышленности увеличилась на 10 процентов. При выполнении годового плана промышленности в целом имеются предприятия, не выполнившие планы производства и реализации продукции и повышения производительности труда. Многие из них не выполнили также планы накопления и себестоимости продукции. Недовыполнен годового плана добычи газа, колдальников, черных металлов, минеральных удобрений, кальцинированной и каустической соды, отдельных нефтепродуктов, грузовых вагонов, деловой древесины, бумаги, цемента, строительного кирпича, тканей, сахара, холодильников и некоторых других изделий.

Не устранены недостатки в использовании оборудования, в частности, в освоении проектных мощностей ряда промышленных объектов, введенных в эксплуатацию в последние годы.

Научно-исследовательские, проектные, конструкторские организации и промышленные предприятия работали над созданием и освоением производства современных высокопроизводительных машин, оборудования, более прочных и экономичных материалов и изделий, внедряли прогрессивную технологию, комплексную механизацию и автоматизацию производства. Сконструировано в изготовлено 2,7 тысяч изделий.

(Окончание на 2-й стр.)



ОКОНЧАНИЕ

счета образцов новых машин, оборудования, аппаратов и около тысячи новых приборов. Особое серьезное производство более 1.200 новых видов изделий с улучшенными эксплуатационными и технико-экономическими показателями; наряду с этим снято с производства несколько сот наименований изделий устаревших конструкций и моделей. Однако установленные планы научно-исследовательских работ и исполнительные планы научно-исследовательских работ в народном хозяйстве выполнены не полностью; не выполнены эти планы министерства: строительного, дорожного и коммунального машиностроения, тракторного и сельскохозяйственного машиностроения, лесной и деревообрабатывающей промышленности, целлюлозно-бумажной, мясной и молочной промышленности и некоторые предприятия других министерств и ведомств.

Технический прогресс осуществлялся при активном участии научно-технических обществ, рационализаторов и изобретателей. В народное хозяйство внедрено примерно 3,2 миллиона изобретений и рационализаторских предложений, позволяющих получить около 2,7 миллиарда рублей экономии в расчете на год.

## II. СЕЛЬСКОЕ ХОЗЯЙСТВО

Сложные погодные условия истекшего года и стихийные бедствия в ряде районов страны нанесли серьезный ущерб сельскому хозяйству. Несмотря на это, валовой продукции сельского хозяйства составила 79 миллиардов рублей и была на уровне среднегодового производства последних четырех лет и на 19 процентов выше, чем в среднем за 1961—1965 гг.

Производство сельского хозяйства в целом и производство отдельных видов продукции по всем категориям хозяйства за последние годы характеризуется следующими данными:

Вид продукции	1961—1965 гг. (в среднем за 5 лет)		1966 г.		1967 г.		1968 г.		1969 г.	
	млрд руб.	% к среднему	млрд руб.	% к среднему	млрд руб.	% к среднему	млрд руб.	% к среднему	млрд руб.	% к среднему
Валовая продукция сельского хозяйства (в сопоставимых ценах 1965 г.) — миллиарды рублей	66,3	73	77,0	78,4	81,6	79				
Производство продукции в животноводстве — миллиарды тонн										
Зерно в весе культуры	130,3	162,3	171,2	147,9	169,5	160,5				
Хлопок — сырец	4,98	5,90	5,98	5,97	5,95	5,71				
Сахарная свекла (фабричная)	59,2	81,6	74,0	87,1	94,3	71,0				
Пшаволочный	5,1	6,4	6,4	6,6	6,7	6,9				
Картофель	81,8	84,3	87,9	85,5	102,2	91,7				
Овощи	16,9	18,9	17,9	20,5	19,0	18,2				
Производство продукции в растениеводстве										
Мясо (в убойном весе) — миллионы тонн	9,3	11,4	10,7	11,5	11,6	11,6				
Молоко — миллионы тонн	64,7	80,0	76,0	79,0	82,3	81,6				
Яйца — миллиарды штук	28,7	34,6	31,7	33,9	35,7	37,0				
Шерсть — тысяч тонн	362	393	371	395	415	390				

В минувшем году валовой сбор зерна составил 180,5 миллиона тонн (9,8 миллиарда пудов), то есть на 23 процента выше, чем в среднем за 1961—1965 гг. Валовой сбор риса в истекшем году составил 1,1 миллиона тонн, что на 4 процента больше, чем в 1968 году, и в 2,8 раза больше, чем в среднем за 1961—1965 гг. В государственные ресурсы поступило 55,5 миллиона тонн зерна.

Поголовье продуктивного скота на 1 января характеризуется следующими данными (миллионов голов):

Всё категории хозяйства	1966 г.		1967 г.		1968 г.		1969 г.	
	млн гол.	% к 1965 г.	млн гол.	% к 1965 г.	млн гол.	% к 1965 г.	млн гол.	% к 1965 г.
Крупный рогатый скот	63,4	97,1	67,2	95,7	65,0	95,0		
в том числе:								
коровы	40,1	41,2	41,6	41,2	40,6			
свиньи	59,6	58,0	50,9	49,0	56,1			
овцы и козы	135,3	141,0	144,0	148,1	136,3			
Колхозы, совхозы и другие государственные хозяйства								
Крупный рогатый скот	65,6	87,8	68,7	88,4	70,1			
в том числе:								
коровы	23,5	24,1	24,5	24,5	24,6			
свиньи	41,4	41,5	37,3	36,2	42,0			
овцы и козы	103,1	107,7	110,4	111,8	104,1			

Продуктивность скота и птицы в колхозах и совхозах составила (килограммов):

Средний годовой удой молока от одной коровы	1966 г.		1967 г.		1968 г.		1969 г.	
	кг	% к 1965 г.	кг	% к 1965 г.	кг	% к 1965 г.	кг	% к 1965 г.
Средний годовой настриг шерсти с одной овцы	2,9	3,0	3,0	2,9				
Средняя годовая яйценоскость одной курицы-несушки — штук	138	143	152	158				

Повысился по сравнению с 1968 годом средний вес скота, продаваемого колхозами и совхозами государству: крупного рогатого скота — на 6 процентов, свиней — на 9 процентов.

Государственные закупки продуктов животноводства составили:

Вид продукции	1966 г.		1967 г.		1968 г.		1969 г.	
	млн т	% к 1965 г.	млн т	% к 1965 г.	млн т	% к 1965 г.	млн т	% к 1965 г.
Скот в убойном весе	8,6	11,4	10,3	11,5	11,9	11,7		
В пересчете на убойный вес	5,2	7,1	6,5	7,2	7,4	7,3		
Молоко — миллионов тонн	31,1	42,6	40,1	42,5	44,0	43,8		
Яйца — миллиарды штук	8,7	13,5	11,6	12,9	14,1	15,4		

План закупок скота и птицы, молока и яиц в целом по стране выполнен. Однако сверхплановая продажа мяса и молока государству несколько сократилась. Ряд колхозов и совхозов не использовал всех возможностей для увеличения поголовья скота и производства продуктов животноводства и уменьшения их продажи государству. Многие хозяйства сдают скот низкого веса и упитанности. В животноводстве все еще много укреплений механизации ферм, медленно решаются вопросы укрепления кормовой базы.

В минувшем году в новых условиях планирования и экономического стимулирования работало 3,8 тысячи совхозов, что составляет около 30 процентов от общего количества совхозов страны. Совхозы в целом закончили год с прибылью, однако план прибыли невыполнен.

Продолжилось дальнейшее освоение сельского хозяйства современной техникой. В истекшем году капитально вложена государственная и колхозная в сельское хо-

зяйство составили 16,7 миллиарда рублей и увеличилось на 6 процентов. Сельскому хозяйству поставлено: 303 тысячи тракторов в физических единицах, в том числе 116 тысяч пахотных, 154 тысячи грузовых и специализированных автомобилей, 92 тысячи зерноуборочных комбайнов, 7 тысяч картофелеуборочных и 11 тысяч свеклоуборочных комбайнов, 5,7 тысячи хлопкоуборочных машин, 41 тысяча рядовых жаток, 201 тысяча тракторных плугов, 48 тысяч лучильников, 194 тысячи культиваторов, 187 тысяч сеялок, 138 тысяч косилок, 65 тысяч разбрасывателей минеральных удобрений, свыше 14 тысяч гербицидно-аммиачных машин, 74 тысячи универсальных погрузчиков и много других машин и механизмов.

Сельское хозяйство получило 38,8 миллиона тонн минеральных удобрений, что на 2,6 миллиона тонн больше, чем в 1968 году.

В лесном хозяйстве в 1969 году проведены лесовосстановительные работы на площади 2,3 миллиона гектаров, в том числе посев и посадка леса на площади 1,3 миллиона гектаров. Заложены противоземельные насаждения на площади 300 тысяч гектаров.

## III. ТРАНСПОРТ И СВЯЗЬ

Грузооборот всех видов транспорта составил 3,574 миллиарда тонно-километров и увеличился по сравнению с 1968 годом на 4 процента. За четыре года пятилетнего грузооборот возрос на 29 процентов, что соответствует темпам, предусмотренным Директивами к пятилетнему плану.

Выполнение годового плана грузооборота и перевозок грузов видно из следующих данных:

Вид транспорта	Выполнено в 1969 г.	Процент выполнения годового плана	Число г. в годах с отставанием
Грузооборот — миллиарды тонно-километров	3,574	100	
Железнодорожный транспорт	2,362	99,7	104
Речной транспорт общего пользования	160	101	103
Автомобильный транспорт общего пользования	80	99,3	104
Нефтепроводный транспорт	245	101	113
Перевозки грузов — миллионы тонн			
Железнодорожный транспорт	2,744	99	102
Речной транспорт общего пользования	332	101	103
Автомобильный транспорт общего пользования	3,518	101	103
Нефтепроводный транспорт	324	102	108

Железные дороги выполнили и перевыполнили годовую план перевозок навалочного угля и хлебных грузов. В то же время невыполнили план перевозок мяса, лесных грузов, цемента, минеральных удобрений, промышленных сырья и формовочных материалов и некоторых других грузов.

Протяженность железных дорог, перевезенных на электровозную и тягловую тягу, к концу года составила более 105 тысяч километров; этими видами тяги выполнено около 96 процентов грузооборота.

Несколько повысилась производительность локомотивов и вагонов на железнодорожном транспорте, сухогрузных судов на речном транспорте и грузовых автомобилей общего пользования. Однако планы по среднесуточной производительности локомотивов и грузовых вагонов невыполнены. Возросли простои вагонов под грузом, операции и на технических станциях, снизилась устойчивость скорости движения грузовых поездов. По-прежнему имеются большие порожние пробеги грузовых вагонов. Значительная часть промышленных предприятий допускала простой вагонов под погрузкой и выгрузкой сверх установленных норм, многие предприятия и организации несвоевременно вывозили прибывшие грузы со станций железных дорог.

Морским транспортом выполнен годовая план перевозок грузов во внутреннем плаванье, и заграничном плаванье план невыполнен.

Все еще имеют место большие простои и пробег в порожнем состоянии грузовых автомобилей, морских и речных судов.

Воздушным транспортом перевыполнен годовая план пассажирского, общего объема авиаперевозок и по применению авиации в народном хозяйстве. Перевозки пассажиров составили около 68 миллионов человек. По сравнению с предыдущим годом перевозки пассажиров возросли на 12 процентов, грузооборот — на 15 процентов. Объем работ по применению авиации в отраслях народного хозяйства возрос на 15,2 процента.

Производительность труда возросла за год на железнодорожном транспорте на 3 процента, речном — на 4 процента, на морском транспорте — на один процент. Всеми видами транспорта в целом было получено прибыли на 4 процента больше, чем в 1968 году.

Общий объем продукции предприятий связи (почты, телеграфа, телефона, радио) увеличился на 10 процентов при перевыполнении годового плана. Прибыль возросла на 12 процентов.

## IV. КАПИТАЛЬНОЕ СТРОИТЕЛЬСТВО

В истекшем году введены в действие новые производственные мощности во всех отраслях народного хозяйства. Вступило в строй 350 новых крупных промышленных предприятий, а также большое количество новых цехов и производств на действующих предприятиях.

Ввод в действие производственных мощностей за счет строительства новых, расширения и реконструкции действующих предприятий характеризуется следующими данными:

Вид объекта	Мощности, введенные в действие в 1969 г.	
	млн кВт	млн т
Электростанция — миллионов киловатт	192	
Уголь — миллионов тонн	13,3	
Чугун — миллионов тонн	3,3	
Сталь — миллионов тонн	6,5	
Прокат черных металлов (готовый) — миллионов тонн	1,6	
Железная руда — миллионов тонн	15,9	
Минеральные удобрения — миллионов тонн	11	
Пластические массы и синтетические смолы — тысяч тонн	63	
Автомобильные шины — миллионов штук	2,5	
Льня и пряжи — тысяч тонн	9,6	
Химическое волокно — тысяч тонн	17	
Автомобили — тысяч штук	73	
Турбины — тысяч киловатт	545	
Трансформаторы силовые — миллионов киловатт-ампер	4	
Станки металлорежущие — тысяч штук	3,6	
Цемент — миллионов тонн	1,9	
Нефть — миллионов тонн	680	
Установка ткацких станков — тысяч штук	8	
Обувь кожаная — миллионов пар	26	
Верхний и бельевой трикотаж — миллионов штук	94	
Сахар-песок — тысяч центнеров переработки	64	
Свеклы в ступки	96	
Мясо — тонн в смену	230	
Цельномолочная продукция — тысяч тонн	2,3	
Газопроводы магистральные в отводы от них — тысяч километров	7,3	
Нефтепроводы магистральные — тысяч километров	2,7	
Новые железные дороги общего пользования — километров	778	
Электрифицировано железных дорог — километров	1,559	
Элеваторы — тысяч тонн	2,163	
Зерносклады — миллионов тонн	4,4	

Кроме того, на действующих предприятиях достигнут прирост производственных мощностей за счет механизации и интенсификации производства, улучшения технологических процессов, модернизации оборудования и других организационно-технических мероприятий.

В числе наиболее крупных предприятий и объектов, вступивших в строй в истекшем году, были:

В электроэнергетике на Красноярской ГЭС введены в действие четыре новых гидротурбин мощностью по 500 тысяч киловатт каждая, с вводом которых мощность станции достигла 4,5 миллиона киловатт; вступили в строй новые тепловые районные электростанции — Костромская, Эстонская, Лукомльская, Трипольская. На действующих электростанциях введено в эксплуатацию 16 энергетических блоков по 200—300 тысяч киловатт каждый.

В газовой промышленности вошла в строй первая очередь газопровода «Синяя Севера» Ухта — Торжок. В нефтеперерабатывающей и нефтехимической промышленности введены мощности на Ангарском, Пермском, Кременчугском, Гурьевском, Ирбинском нефтеперерабатывающих предприятиях; на Ефремовском заводе синтетического научука, Барнаульском шинном комбинате, Днепродзержинском и Банинском шинных заводах.

В угольной промышленности вступили в эксплуатацию Азейский разрез в Иркутской области; шахта Тентекская в Челябинской области; шахта Карагадинская в Кемеровской области; Соколовско-Актюбинская в Ростовской области и Комендантская в Ворошиловградской области.

На предприятиях черной металлургии вошла в строй две крупнейшие доменные печи на Череповецком заводе и Нижне-Тагильском комбинате, восемь новых конвертеров на Челябинском, Западно-Сибирском, Криворожском и Енакиевском заводах; блюминг на Западно-Сибирском заводе; крупные коковые батареи введены на Ново-Липецком и Карагадинском металлургических и Криворожском коксохимическом заводах; первая очередь Запорожского железнорудного комбината.

В химической промышленности вступили в строй: Новогорский химический комбинат, Алмазский химический завод, Ровенский завод азотных удобрений, Второй Березниковский и Третий Солигорский калийные комбинаты, Ферганский завод химического волокна, Крымский завод пигментной двуокиси титана, Небитдагский йодный завод; введены новые мощности по производству минеральных удобрений на Черном, Горловском, Воскресенском, Ново-Московском, Невинномысском, Орловском, Днепродзержинском, Актюбинском химкомбинатах; по производству полиэтилена на Сумгаитском химическом комбинате, по производству химических средств защиты растений на Уфимском химическом заводе.

В целлюлозно-бумажной промышленности вступили в строй предприятия Ситынарского лесопромышленного комплекса в Коми АССР; введены новые мощности по производству целлюлозы и картона на Красноярском, Архангельском и Донском комбинатах.

В промышленности строительных материалов вступила в строй Староскопский цементный завод, введены новые технологические линии на Усть-Каменогорском и Алексеевском цементных заводах.

В легкой промышленности вошла в строй Донецкая хлопкопрядильная фабрика в Ростовской области, Оренбургский шелковый комбинат, комбинат костюмных тканей в Кустане, Огренский в Латвии и Солигорский в Белоруссии трикотажные комбинаты, обувные фабрики в Николаеве, Ровенках, Фергане, Казм-Кие.

Значительно увеличилась производственная мощность пищевой и мясо-молочной промышленности. Вошли в строй: Збаржинский сахарный завод на Украине, Пендлинский консервный завод в Таджикистане, Куйбышевская шokolадная фабрика, мясокомбинат в Архангельске, молочные заводы в Оренбурге, Воронеже, Кривом Роге, Кустане, Клайпеде, новые маслодельные и сыроваренные заводы, хлебозаводы, предприятия винодельческой и пивоваренной промышленности.

В сельском хозяйстве за счет средств, выделенных по Государственному плану, введены в эксплуатацию животноводческие помещения для содержания всех видов скота на 4,1 миллиона голов скота и для содержания птицы — на 3,8 миллиона птицемест. Кроме того, построены птицефабрики для размещения 3 миллионов кур-несушек и 2,2 миллиона цыплят в год на производстве и 12,2 миллиона цыплят в год.

Колхозам введено в эксплуатацию животноводческих помещений для всех видов скота более чем на 7 миллионов голов скота и помещений для содержания птицы — почти на 13 миллионов птицемест. Введены новые орошаемые земли на площади 290 тысяч гектаров; проведены работы по осушению переувлажненных и заболоченных земель на площади 772 тысячи гектаров и обводнению пастбищ на площади 5,6 миллиона гектаров.

Капитальные вложения в народное хозяйство за счет всех источников финансирования (в ценах, введенных с 1 января 1969 года) составили 70,5 миллиарда рублей, или на 4 процента больше, чем в 1968 году.

Ввод в действие основных фондов за счет государственных централизованных капитальных вложений возрос на 9 процентов.

Производительность труда в строительстве возросла по сравнению с предыдущим годом на 3 процента.

В истекшем году получила дальнейшее развитие строительная индустрия. Объем подрядных работ, выполненных строительными-монтажными организациями, увеличился за год на 6 процентов. Вместе с тем, план подрядных работ по народному хозяйству в целом выполнен лишь на 93 процента. Недовыполнен план Министерства строительства предприятий тяжелой индустрии, Министерством промышленного строительства, Министерством строительства и Министерством сельского строительства.

Объем работ, выполненных межколхозными подрядными строительными организациями, увеличился на 11 процентов.

Прибыль подрядных строительных организаций возросла на 13 процентов.

В строительстве все еще имеются существенные недостатки. Не в полной мере концентрируются денежные, материальные и трудовые ресурсы на пусковых объектах и объектах, в результате чего годовые планы по вводу в действие производственных мощностей и основных фондов во многих отраслях не выполнены. Недовыполнены также задания по росту производительности труда, снижению себестоимости и прибыли как в целом по строительству, так и по многим строительным организациям.

Имели место недостатки в организации строительного производства: неудовлетворительно использовались машины и механизмы, не полностью обеспечивались стройки рабочей силой и материалами, допускались потери рабочего времени и задержки выдачи проектно-сметной документации.

## V. ПОВЫШЕНИЕ МАТЕРИАЛЬНОГО БЛАГОСОСТОЯНИЯ И КУЛЬТУРНОГО УРОВНЯ НАРОДА

Национальный доход, использованный на потребление и накопление, увеличился за год на 6 процентов; за четыре года пятилетия национальный доход возрос на 31 процент, что соответствует темпам, предусмотренным Директивами к пятилетнему плану.

Среднемесячная численность рабочих и служащих в народном хозяйстве составила 87,9 миллиона человек и увеличилась за год на 2,8 миллиона человек, или на 3 процента.

В 1969 году, как и в предыдущие годы, безработицы в стране не было. В отдельных отраслях и районах ощущалась недостаточность рабочей силы.

В истекшем году осуществлено повышение заработной платы среднеоплачиваемых категорий работников, занятых в строительстве, на ремонтно-строительных работах и на предприятиях промышленности строительных материалов. Введен районный коэффициент (надбавка) к заработной плате рабочих и служащих предприятий, учреждений и организаций, расположенных в Красноярском крае и Иркутской области, для которых этот коэффициент ранее не был установлен.

Среднемесячная денежная заработная плата рабочих и служащих в народном хозяйстве составила 117 рублей и увеличилась на 3,9 процента; заработная плата с дополнительным выплат и льгот от общественных фондов потребления составила 157 рублей против 151 рубля в 1968 году. Оплата труда колхозников повысилась на 3,8 процента.

Выплаты и льготы, полученные населением из общественных фондов потребления, составили 59 миллиардов рублей и увеличились по сравнению с предыдущим годом

на 7 процентов. За счет этих фондов было обеспечено бесплатное образование, медицинское обслуживание, выплаты пенсий, пособий и других видов помощи, улучшение жилищных условий, оплата отпусков, содержание детских садов и яслей.

Реальные доходы трудящихся в расчете на душу населения возросли за год на 5 процентов, а за четыре года пятилетия — на 26 процентов против 23 процентов, предусмотренных расчетами к Директивам по пятилетнему плану на эти годы.

Продолжилось дальнейшее повышение населения в берегательные кассы. За год вклады увеличились на 6 миллиардов рублей и составили на 1 января 1970 года более 38 миллиардов рублей. Количество вкладов достигло 73 миллионов.

Розничный товароборот государственной и кооперативной торговли составил 142,8 миллиарда рублей и увеличился, в сопоставимых ценах, на 7,4 процента. За четыре года пятилетия объем розничного товароборота увеличился на 38,4 процента против 34 процентов, предусмотренных расчетами к Директивам по пятилетнему плану на эти годы.

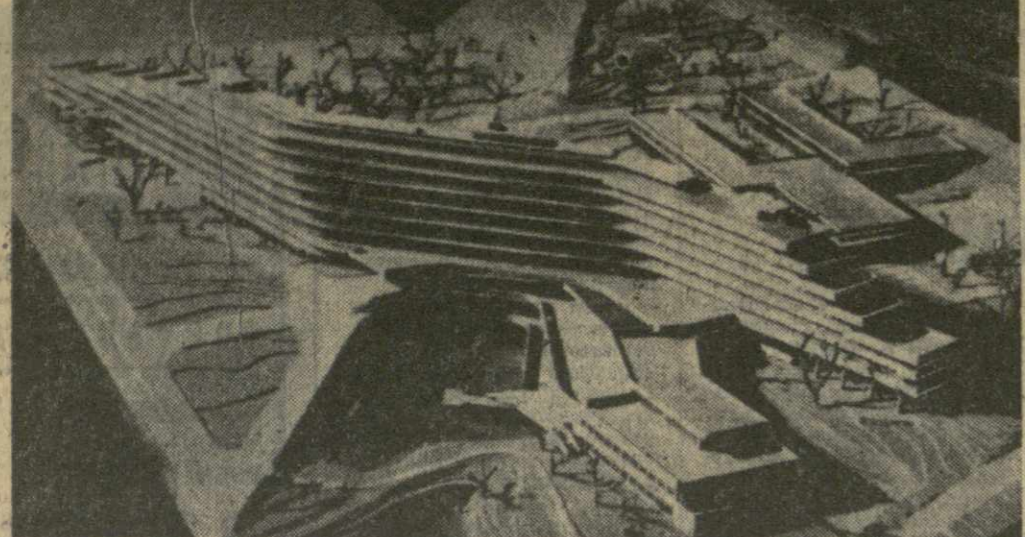
Объем продажи отдельных товаров по государственной и кооперативной торговле изменился следующим образом:

Вид товара	Продажа в 1969 г. в процентах к 1968 г.	
	млрд руб.	% к 1968 г.
Хлебопродукты	403	
в том числе:		
мука	403	
крупа	308	
Мясо и мясородукты	96	
Рыба, сельдь и рыбопродукты	140	
Масло животное	142	
Масло растительное	103	
Цельномолочная продукция	142	
Сыр	116	
Яйца	108	









### ШАХТЕРСКАЯ ЗДРАВНИЦА

Знаменитый курорт страны — Кисловодск в ближайшем будущем пополнится еще одним красивым сооружением — новым санаторным комплексом для шахтеров. Его проект составили сотрудники института «Грузспрошахт» Г. Хемичавили и Т. Гуция, главный инженер проекта Р. Рижиншвили.

двухместными комнатами запроектирован так, что все комнаты будут выходить на южную сторону, перед каждой из них предусмотрен лоджии, которые в летнее время предохранят комнаты от излишнего перегрева. В средней части здания, на седьмом этаже, предусмотренный азарий и соларий.

В комплексе новой здравницы, рассчитанной на одновременный прием 400 человек, войдут также плавательный бассейн, баскетбольные и волейбольные площадки.

На снимке: макет нового санаторного комплекса для шахтеров в Кисловодске.

### КЛИМАТ СЕДЬМОГО НЕБА

Сотрудники сектора гигиены планировки населенных мест и гражданского строительства Научно-исследовательского института санитарии и гигиены имени Г. Натадзе заняты исследованиями микроклимата в квартирах домов повышенной этажности. Работы ведутся под руководством старшего научного сотрудника М. Гевондиан-Церетели.

Восьмизатный жилой дом на проспекте Важа Пшавела. Летом прошлого года были получены первые результаты. Сейчас на примере того же здания изучается микроклимат в условиях тбилисской зимы.

## ЯЗЫКОМ МЕЛОДИИ

Здесь нет автора музыки. Но бывает, что народные мелодии обрабатываются композиторами, а суть их остается народной.

Среди здесь собираются любители музыки. Саундуют, обсуждают.

### КОРОТКО О РАЗНОМ

#### ОБНОВЛЕННАЯ ПРОГРАММА

Артистическая и музыкальная коллективы Ленингорского района деятельно готовятся к 100-летию со дня рождения В. И. Ленина.

В нынешнем году, — продолжает свой рассказ директор Тбилисского Дома



Давняя дружба связывает грузинских ученых с чешскими коллегами.

Недавно в отделе патомологии и гистологии института экспериментальной и клинической хирургии Министерства здравоохранения Грузинской ССР с участием чешских специалистов установлен электронный настольный микроскоп производства чехословацкой фирмы «ТЕСЛА».

## Суть дела в том, что...

### ОТПИСКА ОСТАЕТСЯ ОТПИСКОЙ

СТИРАЛЬНУЮ машинку надо беречь. Особенно, если на ней стоит марка Батумского завода стиральных машин. Со всем не обязательно пользоваться ею при каждой стирке.

в следующий раз в искры вполне может возгореться пламя. Встретившись этой пламенной перспективой, хозяин дома немедленно отправляет в домоуправление № 55.

— Мы не намерены отчитываться перед монстрами, — всерьез рассердился в домоуправлении. — Передайте им, что если в кратчайший срок не возмущены за дело, то мы будем жаловаться.

### ИЗЫСКАННОЕ ВЗЫСКАНИЕ

В ОПРЕТСКОМ лесу вырубил двенадцать деревьев. Лесничего А. Кемонидзе предупредили.

### ТУРИСТЫ ВЫШЛИ НА ТРОПУ

СУХУМИ. (Корр. «Зари Востока»). Гостеприимно распахнулись двери Сухумского турбазы имени XV съезда ВЛКСМ.

### В МОСКВУ НА ВДНХ

Парк этот уникальный. Когда грузинские архитекторы, декораторы и садоводы закладывали его, были сомнения — разрастается ли он так, чтобы похоже было на уголок нашей республики.

### новости спорта

#### ПОЛДИСТАНЦИИ ПОЗАДИ

МОСКВА, 23 января. (Корр. ТАСС). После третьей партии, которой завершился первый полуфинал чемпионата СССР по шахматам, Игнатович сохраняет преимущество в очко — 2:1.

#### САМОЧУВСТВИЕ ОТЛИЧНОЕ!

«Спортсмены нашей команды выполняют разностороннюю программу тренировок, готовясь к первому в новом году матчу. 25 января мы встретимся с югославской командой «Хайдук» в городе Сплите.

#### БОЛЬШОЙ ЧЕМПИОНАТ МАЛОГО ТЕННИСА

Спортсмены из 21 страны уже выразили желание выступить на VII чемпионате Европы по настольному теннису, который будет проходить во Дворце спорта Центральной станции имени В. И. Ленина с 1 по 8 апреля 1970 года.

#### В НЕСКОЛЬКО СТРОК

● АЛМА-АТА. 38,99 секунды — результат, превзойти который в беге на 500 метров, показал сегодня на высоком уровне Колонна Валерий Муратов.

#### РЕДАКТОР Ш. КАРКАРАШВИЛИ

### В ОЖИДАНИИ ПОЖАРА

В ОДИН из октябрьских вечеров прошлого года в доме В. Маргвельшвили, проживающего в Тбилиси по улице Атарбекова, 44 вспыхнула электропроводка.

### ОТВЕЧАЮТ ПО «СУТИ ДЕЛА...»

Читатели, видимо, помнят, о чем писали мы в предыдущих подборках под общим заглавием «Суть дела в том, что...».

кутанских рынков установили громкоговоритель («Зари Востока» № 182, 1969 г.). С его помощью здесь рассчитывали привлечь покупателей.

### СТРОИТСЯ БОЛЬНИЦА

ГОРИ. (Корр. «Зари Востока»). Здесь подводят к зданию строительство новой больницы, рассчитанной на 240 человек.

### В ТЕАТРЕ — ПРЕМЬЕРА

ТЕЛАВИ. (Корр. «Зари Востока»). Коллектив Телавского драматического театра имени С. Орджоникидзе показал новую постановку «Мост».

### «ПЛЕЧОМ К ПЛЕЧУ»

Этот фильм о второй мировой войне. О ее последнем этапе, когда польские солдаты вместе с Советской Армией в жестоких, но победных боях воевали в Берлине.

### НОВЫЙ СОРТ ЧАЯ

Эти молодые растения — семена межсортного гибрида чая. Они выведены Героем Социалистического Труда К. Бахтадзе на экспериментальном участке в Чакомском филиале Всесоюзного НИИ чая и субтропических культур.

## КИНОПАНОРАМА НЕДЕЛИ

#### «ПОСЛЕДНЯЯ НОЧЬ ДЕТСТВА»

Последняя ночь детства. Она наступает тогда, когда вдруг начинаешь понимать, как ответственна твое существование на земле, как важно быть на ней человеком.

#### «ПАСАЖИР С ЭКВАТОРА»

Странные события произошли на теплоходе «Экватор», находившемся в прибрежных водах Черного моря. Неожиданно исчез четвернадцатилетний Илья Муромец.

#### «ПАСАЖИР С ЭКВАТОРА»

Странные события произошли на теплоходе «Экватор», находившемся в прибрежных водах Черного моря. Неожиданно исчез четвернадцатилетний Илья Муромец.

#### «ПАСАЖИР С ЭКВАТОРА»



Кадр из кинофильма «Пассажир с экватора».

#### «ПАСАЖИР С ЭКВАТОРА»



Кадр из кинофильма «Пассажир с экватора».

### отдел объявлений

#### ТЕАТРЫ

Тбилисский государственный академический театр оперы и балета имени З. Палиашвили — «В мире детства» (в 11 час. 30 мин.), «Отец» (в 20 час. 30 мин.), «Снежная королева» (в 11 час.), «Мой брат играет на кларнете» (в 17 час.).