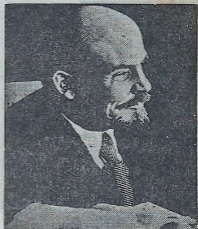


148 /2  
1932



# საბჭოთა კავშირი

## საბჭოთა კავშირის



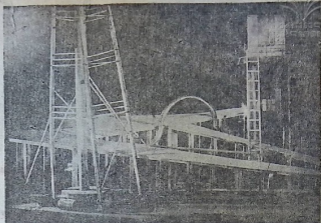
საბ. განსახორციელებელი და ლიტერატურის  
საბჭოთა კავშირის უმჯობესი ორგანიზაცია

№ 1 (2) 1932

შანი 80 კპ.



რეზმ. ხაზ. არტიხტი ნ. ბოცინიჩი  
იმავტუშას რილში „ფოლადის პოემა“



ხაზ. ღრამა. შხაზ-ბეზი ხ. ბინინაძე  
წერედას რილში და მ. ხაბინაშვილი  
პეტანის რილში „ანათელთ ვარ-  
სკელაენო“



ჩ.ბ-167 შიგოთეცასკი  
სეკოვ ნეძისავი  
1/4-1932  
7599



ღამკერელი მუზა. კანდაკება  
უ. მათაშაშია



თურკ. ხაზ. თეატრი. „ალმაზ“

# ლინიის

დ რ ო შ ი ს

3338

## პროლეტარულ ხელშეწყობისათვის

საზოგადოებრივ-პოლიტიკური მუშაკთა ხელშეწყობის და მარხის-ბაზა სილოვანეთა - მთრდემოზის საპროტესტო

### მეორეის მხარე პროტესტ

#### საკრებამირო კოლხები:

- ბ. შავაშვილი (პასუხისმგ. რედაქტ.)
- მ. დუღაშვილი, მ. რაბიანი, მ. ბუხარაძე
- მ. ჯაფარიძე, ი. პარხაძე

#### რედაქციის მისამართი:

ტფილისი, რუსთაველი, 31 ბანათაშვილის კომუნისტურ კვარტალში

№ 1 (2) იანვარი 1932

## შინაარსი

- ლენინის დროის ქვეშ. კოტე მარკაშვილი — კო
- ა. ახმედოვის მოხსენების მოკლე ანგარიში
- „ფრუნდის“ რესპონდენტის თეატრი — მ.
- დუღაშვილი
- „სპილენძის“ ტრაგედია თეატრული — ს.
- გაბუნიანი
- მეშვი — აბაღაზარდოვის თეატრი — გრ.
- შედეგობა
- „სარკა“-ს გამოცემა — სტრუბოვი
- სამშაობა საქართველოს და საბჭოთა უკრაინის კეტრის გაერთიანებულ ფორმებზე — კ.
- ფედერატიული უწყისი
- თეატრული ფორმის პროლეტარული კომუნისტური სახის — ლ.
- პოლენიუმის დად. პოეტის შემოქმედებითი ევოლუციის — მ.
- შედეგობა
- ქვედა კლასების კომუნისტური ხელშეწყობის მუშაკთა — მ.
- შედეგობა
- საქ. სალიტერატო მუშაკთა — დ.
- პროტესტო
- მეგრე მოხსენებელი — მ.
- საბჭოთა თეატრული თეატრი — კ.
- „სპილენძის“ — მ.
- ქვეყნის თეატრის მიმდინარე სტრუქტურა — მ.
- საბჭოთა მ. მერკაშვილი
- თეატრული „სპილენძის“ — მ.
- ქვეყნის პროლეტარული თეატრი — მ.
- ს. ს. ხელოვნების ქრონიკა
- უკრაინის თეატრული თეატრი — მ.
- საბჭოთა ქვეყნის ს. ს. დრამა უკრაინული დრამატურის — მ.
- ს. აბაღაზარდოვი
- კომუნისტური — საბჭოთა
- უკრაინული — მ.

ი წელი შესრულდა მას შემდეგ, რაც გარდაიცვალა უდიდესი რევოლუციონერი, მსოფლიო პროლეტარის ტან ბელადი ვ. ი. ლენინი.

ეს 8 წელი გრანდიოზული სოციალისტური მშენებლობის, ლენინის ანდერძის უწყვეტ შესრულების წლებია.

ლენინის ფრაზით, მის მიერ ნაწვევს გზით მუშაობდა კლასმა ლენინის პარტიის და სახელმწიფოს ლენინური აზმ. სტალინის ხელმძღვანელობით მიიღო ბრწყინვალე გამარჯვების, რომელიც ვადაშოლა კაცობრიობის ისტორიის ახალი ფურცლებია.

ლენინის იბტორიული კითხვა: „იენი-ვის“ გადაწყვეტილია, როგორც ბრწყინვალის, აგრეთვე სოცლისტური მუშაკების დარგში. დასრულებულია სოციალისტური ეკონომიკის საძირკვლის აშენება.

ამ გამარჯვებასთან მრევლობა და სახელმწიფო მუშაკების დარგში მკადრით არის დაკავშირებული გადაწყვეტა მიღწევებით კულტურის ფორმირება.

მხოლოდ პროლეტარიატის დიქტატორის პარტიებში, მხოლოდ ლენინური ნაციონალური პოლიტიკის გატარებით შეიძლება კულტურული რევოლუციის ახალი სწრაფი ტემპებით წარმატებით, რომელიც ჩვენს ქვეყანას ახასიათებს.

მხოლოდ მას შემდეგ, როდესაც მილიონიანი მშრომელი მასება თვითღებატორება თავის სოციალური და კულტურული ცხოვრების საქმე, შეძლებულია ხელშეწყობის იბტორი განვითარება, როგორც დღეს ვაკვებს ჩვენ.

მარქსისტულ-ლენინური იდეოლოგიით შეფარებული მუშაკთა კლასს მშინის ახალ, პროლეტარულ ხელშეწყობას, რომელიც უწყვეტად რჩება ხელშეწყობის ფორმებზე.

შემთხვევითი რიგის ის გარემოება, რომ მრავალ მიჯობებში ლენინის შესახებ ჩვენ ვხედავთ, რაოდენ დიდ მნიშვნელობას ანიჭებდა ის ხელშეწყობას.

ლენინმა იცოდა, რომ ხელშეწყობა, თუ ის სათანადო იქნა მომარჯვებული მუშაკთა კლასის მიერ, წარმოადგენს საუკეთესო საშუალებას პროლეტარული იდეოლოგიის განმტკიცებისათვის მშრომელთა დარგთ მასებში, უძლიერეს იარაღთან სოციალიზმის გამარჯვებისათვის.

ხელშეწყობა მასებისათვის, ხელოვნება მასებს უნდა გეოგონობს, ის თვით მასებში უნდა გავითარებოთ — ვაკვალადა ჩვენ ლენინი და სწორად

ამ გზით მიღის პროლეტარული ხელშეწყობა.

მრავალი დაბრკობა ელმება მას წინ, მისი განვითარებისა და წარდის ტემპები ვერც კიდევ ჩამორჩევიან ჩვენს ეკონომიურ და საერთო კულტურულ წარდს, ვერც კიდევ კლასური წინააღმდეგობა ვიწვევენ მასებში მტრებს, რომლებიც სწორედ იდეოლოგიის და განსაკუთრებით ხელშეწყობის სფეროში ცდილობენ გაიმარჯონ ეკონომიკური და კულტურული მოზიკების და ვაკვადან აქამომდნ ბრძოლა პროლეტარიატის წინააღმდეგ.

მაგრამ მარქსისტულ-ლენინური მეთოდოლოგიის საფუძველზე, ბურჟუაზიული თეორიებისა და ყოველფერადი გაბრკობის წინააღმდეგ საბჭოთა პროლეტარული იდეოლოგია ნამდვილ პროლეტარული ხელშეწყობაში მდინდება, რომელიც გვსს უკეთეს პროლეტარული ხელშეწყობას და უზრუნველყოფს მის შემდგომ განვითარებას.

ხელშეწყობის ფორმის წინაშე სდგას უდიდესი ამოცანა — ხელოვნების სრული გარდაქმნა ლენინის მიერ ნაწვევს საფუძველზე, მისი დაკვეთებული მუშაკების სოციალისტური მშენებლობის ამოცანებისათვის, „შრომის ნაყოფიერება ეს საბოლოო ანგარიში უკვალაზე მნიშვნელოვანია და მთავარია ახალ საზოგადოებრივ წესწარმოების გამარჯვებისათვის“ ამზობად ლენინი და პროლეტარული ხელშეწყობა მოცადებ თავის საყვედურს საშუალებით ხელ შეუწყობს ამ ანდერძის შესრულებას.

შრომისაღმი კომუნისტური დამოკიდებულების მატრულ ფორმებში ახსება, დამკვიდრების, როგორც ახალი, სოციალისტური ეპოქის ტიპის განსახიერება; ახალ საწარმოო თეორიების საფუძველზე დამოკიდებულ ყოფილ დალიტერატორ ვაკვუტება და პრობაგანდა, დალიტერატორ მატრული მისი ბასის იარაღის მონაგრეება — ამ ის მთავარი გზებია, რომელიც უნდა განვითარებდეს პროლეტარული ხელშეწყობა, და რომელიც უზრუნველყოფს ლენინის მიერ ხელშეწყობის წინაშე დასმულ ამოცანებს შესრულებას.

მალა ვაკვალა ლენინის დროში დაუნდობელი ბრძოლა ვაკვარში ხელშეწყობის დარგში ყოველგვარი ბურჟუაზული და ცრუ-მარქსისტული თეორიების წინააღმდეგ. ლენინური ეპოქისთვის, მარქსისტულ-ლენინური იდეოლოგიის წინააღმდეგობის.

ვაკვალა ფრუნდის ბოლშევიზმის დად ხელშეწყობისაკენ!

აღ



ფ

69 76



კოტე მარჯანიშვილი დიდი ხელოვნება მთელი საბჭოთა კავშირის მამულშია. მას საზღვარგარეთაც იცნობენ.

თუ მან 1922 წლის 25 ნოემბრიდან საქართველოში სამშოთა თეატრის არსებობას საძირკველი ჩაუყარა და ენდაც მშობლებს თეატრის სტრუქტურებს საქართველოს სამშოთა თეატრის ისტორიას, — არა ნაკლებ ბრწყინვალე სტრუქტურები ჩასწერა მეოცე საუკუნის რუსული თეატრის ისტორიაში. იგი რუსული თეატრის განვითარების პროცესს რეესორული ახალ შიგნით გზებით მოქვლინა როგორც დიდი ოსტატი.

ყოველი მისი ნაბიჯი იყო და არის ახალის შიგნით თეატრალური ხელოვნებაში.

არ არის რუსეთში არც ერთი ცოტად თუ ბევრად დიდი ქალაქი, რომ მარჯანიშვილს არ ემუშავებინა. დაუდგროს მამობებულ ბუნებას, მხატვრულ პოეტურებასა და მდიდარ რეჟისორულ ფანტაზიას ვერ აჩერებს ერთი ქალაქი — ერთი თეატრი. მარჯანიშვილი თავს ეახლოდა რუსეთის სხვადასხვა ქალაქების თეატრებს და მქმნიდა არა მარტო სპექტაკლებს არამედ თეატრალური სიხარულის შემქმნელიც იყო.

მარჯანიშვილი მოსკოვის სამხატვრო თეატრშიაც მუშაობდა რეჟისორად. მისი დადგმა — „ცხოვრების ბრწყინვალეში“, „პერვინტა“, ისეთი სპექტაკლები იყო, რომელმაც მარჯანიშვილისა და სამხატვრო თეატრის პრინციპების შეჯახება გამოიყვანა.

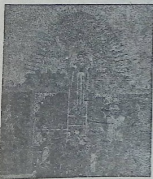
სამხატვრო თეატრიდან წასულმა დაარსა „თავისუფალი თეატრი“. ეს



დაც ბევრი თეატრული სკოლა აღმოცენდა, „თავისუფალი თეატრის“ სინთეტიური პრინციპით — სტატივის მუხიკის, ცუკვის, ყვების, შუქის შერთებით სპექტაკლის მარშონიული მოლიანობის მოცემა შესძლია მარჯანიშვილმა „თავისუფალ თეატრში“, რომელმაც ხელ ერთი ხელონი იარსება და ოთხი დადგმის (თებრა „სორიაჩინის ბაზრობა“, თებრეტა „მშვენიერი ელენე“, პანტომიმა „პიერეტას მოსახში“ და დრამა „უფოთელი ხალაო“) განხორციელებით ძვირფას მხატვრული საგანძური შექმნა რუსეთის თეატრალურ ხელოვნებას. მასთან მუშაობდენ რეჟისორები: სი. ნინო, ტიხომიროვი, მორდინი, ტიროვი, თხიცივე უკის მარჯანიშვილის ხელმძღვანელობითა და გვეგით დაიდგა.

„მშვენიერმა ელენემ“ ალაპარაკა არა მარტო რუსეთის ბრებსა — აღბარადენ საზღვარგარეთაც. იგი ეწინააღმდეგებოდა თეატრალური ხელოვნების დიდი ოსტატი. მარჯანიშვილი დიდიმ აღფრთოვანებით შეხვდა ოქტომბრის რევოლუციას. მან როგორც რევოლუციონერი ხელით აღტკინებულმა რეჟისორმა იმისა იხსენი, რომ საჭირო იყო ახალი რევოლუციონერი ეპოქის შესატყვისი თეატრი. კიდეში ყოფნის დროს ეს იდეა დიდის წარმატებით განხორციელდა. იქ მის მიერ დადგმული „ცხვირის წყარო“ საბჭოთა კავშირის თეატრალური ისტორიაში შევა როგორც ბრწყინვალე რევოლუციონური სპექტაკლი ოქტომბრის რევოლუციის დღეებში, მწვენი სამოქალაქო ომის ქართველში და დღემდე. ეს წარმოადგენს ნახა ათეულში ათასმა წითელარმიელებმა, რომელნიც სპექტაკლის ნახვის შემდეგ აღფრთოვანებული მიემხრობდენ ბრძოლის ველზე კონტრ-რევოლუციონერის ნაცვების გასაწინდელად.

1920 წელს ის მიიწვიეს პეტროგრადში გამართულ კომ. ინტერნაციონალის კონგრესისათვის სანაშაობის დასადგენად. დადგმაში მოცემული იყო კომუნისტური იდეების განვითარება — უტოპიიდან დაწყებული მეცნიერულ სოციალიზმამდე — და ბრძოლა ადამიანისა სოციალიზმისათვის. მარჯანიშვილს ეპოქარღებოდა ყვე-



„ყოველი ხალაო“ მოსკოვის თავისუფალი თეატრში

რუსეთის თეატრალური ისტორიაში უდიდესი მოვლენა იყო, რომელზე-



და თეატრის მსახურნი... მის განკარგულებაში იმყოფებოდა არჩია და ბალტიის ფლოტი. მონაწილეთა რიცხვი აღემატებოდა 75.000. დადგმა იმდენად გრანდიოზული იყო, რომ აღფრთოვანებაში მოყვანა კომუნისტური ინტერნაციონალის კონგრესი.

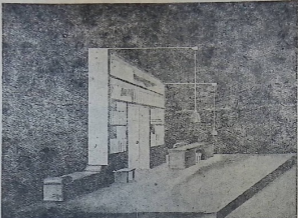
1922 წელს მარჯანიშვილი ჩამოიდას ტფილისში. „მენშევიკური დემოკრატიის“ პერიოდში იდურადა განმარტებული თეატრი უცხო შეიქმნა სოციალური ადმინისტრაციის დახმარებით გზავნი შენდვარ პრაღებარული აუდიტორიისათვის, — იგი ვერ აკმაყოფილებდა ახალ სოციალურ-პოლიტიკურ და მხატვრულ მოთხოვნებს. კრიზისი ხელმძღვანელობის ხელისუფლებით შედგინებოდა. დაიხვედნენ საკითხი რუსთაველის თეატრის (შემან ერსთად-ერთი ხაზილმწიფოს დრამა) დახურვის შესახებ.

მარჯანიშვილი გამოვიდა დახურვის წინააღმდეგ. თეატრის აღმოსაშენების საიქნებელად აიღო თავის თავზე ერთი სპექტაკლის დადგმა, იმედი გამართლდა. 1922 წ. 26 ნოემბერს მან განახორციელა ეს დადგმა. დაიდგა ლაშქვევას „სებრის წყარო“. ამ სპექტაკლში საბჭოთა საზოგადოების რიგობის ერთსულოვანი აღფრთოვანება გამოიწვია. აქედან დაიწყო საქართველოში საბჭოთა თეატრის არსებობა. მარჯანიშვილმა შემოკრიბა თავის ვარშემო ახალგაზრდა ნიჭიერი რეჟისორები და მსახიობები. 22-23 წლებში მარჯანიშვილის ხელმძღვანელობით არსებულმა რუსთ. თეატრმა ბევრი შესანიშნავი სპექტაკლები დადგა — როგორც მაგ. „კავშირგაბრუნებელი მდამი“, „მასკობი“, „მამულტი“, „ინტერესთა თამაში“.



„სებრის წყარო“. დახურვისის ჩოლოში მისი. თ. კავჭავაძე

...დაინიშნა მისმა. „გაზა“. „კაცი სასრეტი“. „მამულტირემ“ და სხვა. ამ სპექტაკლებმა ცხადმყოფს, რომ ღენის თეატრი არ განიკვლიდა არტი-



სახ. ღრმა მარჯანიშვილის ხელმძღვანელობით. „პური“. 1 მოქმ. მხატვარი პ. მცხემლი

სტული მართა ნაკლებობას. სისუსტეს. მხოლოდ ხაჭირა აყო მათი როლიერ თეატრალური ცხადული მსახულის დადამუშავება. ახალი საბჭოთა თეატრალური კულტურის ჩარჩოებში მოთავსებდა. ეს კი შესწავლა მარჯანიშვილმა. არა ერთი და არა რელისორი აღზარდა მან არა ერთი და არა მსახიობი ბუნა გამოყვანადას მისიერ.

1926-27 წელს მარჯანიშვილმა ჩამოაყალიბა მეორე ხაზილმწიფო ღრმა. რომელიც ორი წლის განმავლობაში რუსთაველი კუთხისა და ბათუმში.

თეატრის კოლექტივის პირიოდად ნაწილს რუსთაველის თეატრიდან წამოსული მსახიობები შეადგენდნენ. შემოიკრიბა თავის ვარშემო ნიჭიერი რეჟისორული ახალგაზრდობა და ახალის ენერჯიოთა და სიყვარულით გააჩნდა დიდი ექსპერიმენტალური მუშაობა. ძირითადი მიზანი იყო საბჭოთა ახალი თეატრის გზების გამოკვლია, მტკიცე კურსი აიღო რეცლიონუციონორ რეპერტუარზე, ორიგინალურ დრამატურგიას დიდის სიღრმისხილითა და უყარადლებით მოქმედებდა კლასიკური პიესებშიც დადგა სრულიად ახალი ტრაქტაკოთი.

თეატრმა თავის გასტროლებით ვერ ტფილისში და შემდეგ ვარკოუსა და მოსკოვში დიდი შთაბეჭდილება მოახდინა.

მეორე წელიწადია ეს თეატრი ტფილისში მუშაობს. მუშაობა მეტად ნაყოფიერია და ხაჭირა ჩვენი პრაღელარული საზოგადოებრიობისათვის.

თეატრის თავის არსებობის განმავლობაში უხარისხოდ ჰქონდა შეცდომებები — მქონდა იდეოლოგიური ჩვეარდნები („არსენა“, „სამი ზღენი“.

„ბეატრიჩე“). მგრამ აქვს დიდი მიღწევებიც („მტერი“, „ფოლადის ბეჭენა“, „ლიანდაგი ვეზუნებს“, „კომუნა ველზე“, „ანათე ვარკულენო“, „საბიჯე“, „როგორ“ და სხვ.).

თეატრის დიდ მხატვრულ ღირსებათა უნდა ჩვეთავლის უფროსათვის კარგად ცნობილი „ურთელ ვიოსტა“, იგი არ არის ინტერესს მოცლებული თანამედროვე საზოგადოებრიობისათვის როგორც სოციალურ-პოლიტიკური თეატრისათვის. სხე მხატვრულად.

მარჯანიშვილის თეატრის მუშაობის ძირითადი ხაზი — ახახვა თანამედროვე სოციალისტური რეკონსტრუქციის პერიოდის სოციალისტური მშენებლობისა, — ამდენადვე ეს თეატრი საბჭოთა თანამშავრული თეატრია.

1931 წელს მარჯანიშვილი მოსკოვის სახელმწიფო ღრამის (ყოფ. კორშის) თეატრის მიწვევით სტავს ახალ ინტერპრეტაციით იხსენის „მეხენელ სოდენის“. დადგმა იმდენად მდიდარი და სანტერესო შეიქმნა, რომ დიდი დასკვნა გამოიყვანა მოუღ საბჭოთა კავშირის პრესაში და აგრეთვე ნორდევიაში შეცვიაში და სხვ.

მიმდინარე სეზონში მოსკოვის მცირე თეატრის მიწვევით სტავს „მეფე ღირს“, ხოლო ყოფ. კორშის თეატრში აფინგენოვის „მისს“.

გათვალისწინებს რა სათანალო ორგანიზებმა მარჯანიშვილის 10 წლის ნაყოფიერი მოღვაწეობა თეატრალური ხელმეწიების ღარგნი — მიანბებს რებს. ხაჯაღბო არტისტის სახელწოდება.

ს-კომ.

# პიწყებთ ღისკუსიას „თეთნულ“ გუსთავლის თეატრში

## სანდრო ახმეტელის მოხსენება

მოკლე ანგარიში

შეშორებებით დისკუსია რუსთაველის თეატრის სამხატვრო პოლიტიკურ საბჭოს სახელით გახსნა ახმ. შ. დუღუაძემ და თავის შესავალ სიტყვაში დასვა ძირითადი მხატვრული და პოლიტ. საკითხები „თეთნულის“ — დადგმის გარშემო, რომლის შემდეგ ვრცელი მოხსენებით გამოვიდა რუსთაველის თეატრის ხელმძღვანელი სანდრო ახმეტელი.

მოხსენებას აზრს სამი უმთავრესი დებულება წყვეტდა: 1) შესლო თუ არა რუსთაველის თეატრში „თეთნულის“ დადგმა, ოქტომბრის რევოლუციის არსის საბაჲს ცენზაზე, არა ყოფითი მოვლენებით, არამედ ცხოვრების იდეური გადაწყვეტებით;

2) შესლო თუ არა რუსთაველის თეატრში „თეთნულის“ დადგმით მოხსნა დრამატურული და სცენური ტრადიციულ ტრადიციისა და მათი გამაღიროვნებელი ფორმისილა

3) შესლო თუ არა რუსთაველის თეატრში წარმოდგენა, „თეთნულის“ დიალექტიკური მეთოდოლოგიით ასწავლა.

შეშორებულმა წინადადებებით (თბილისში) შეგალითებით გახსნა ავღიჯორის წინაშე და მოხსენებები იმდენი კამათი გაიმართა, რომელიც მონაწილეობა მიიღო ამა შ. შ. რიამ, დუღუაძემ, ბ. ბუაჩიძემ, ს. ჩიქოვანმა, ა. ვასაძემ, ვ. შაქავერიანმა, ვ. ბაკურაძემ, კობახიძემ და სხვებმა.

ახმ. შ. შ. არა ინტერესდება იმ დებულებას, რომ „თეთნულის“ დადგმაში, პრობლემა სწორად არის დასმული, მაგრამ შემდეგში იგი სპეციფიური საბჭოთა ელემენტებით არ იზიარდება, რაც მისი აზრით, პიესისგან გამოიზიარებოდა, მხოლოდ სპეციალური დიდი მხატვრული შთაბეჭდილებების ახდენის მიუხედავად, მაგრამ შთაბეჭდილება საბჭოთა მიუხედავადისათვის უარყოფითია.

სიმონ ჩიქოვანი, ბენიბო ბუაჩიძე, ვ. შაქავერიანი და სხვა ორატორები იცხადებენ იმ აზრს, რომ პრობლემა ყალბად არის დასმული და სპეციალისტური აღნიშვნები ყალბია, აქედან სპეციალურად უნდა დახვედრა რუსთაველის თეატრისათვის, როგორც კიდევლონგურიად ისე მხატვრულად. ახმ. შ. შ. რი დუღუაძე და ვასაძე ამტკიცებენ იმ აზრს, რომ მართალია სპეციალისტური შეფასება არ არის მოქმედილი სო-



მხაბიბი ა. ხორბაძე აჩივლის როლში

ბჭოთა ელემენტებით კანონზომიერი განვითარება ძველი — ახალი სენსუთის, არა სიძნის მკაფიოდ ხელისუფლებისა და პარტიის რილი, მაგრამ შრომა ძველსა და ახალს შორის საბჭოთა დროის ქვეშ მიმდინარეობს და თუ გეგმასთან მართკონანაწილეობის“ როლს მივაკეთებთ თეთნულში, იგი საბჭოთა ხელისუფლების კანონებს არ სცოდნება და ამით მისი გამარჯვება ჩვენი გამარჯვებაა, ამიტომ შეუძლებელია „თეთნული“ კონტრ - ჩვეულებრივი კონტრ სტრუქტურის ექსპერტურად. ახმ. შ. ვასაძის — ახრით შ. დადიანიშვიის პიესა „თეთნული“ დიდ ნაბიჯია ჩვენსკენ, რომელიც რუსთაველის თეატრში სცენურად და დრამატურულად სრულად ახალი პრობლემები დასვა.

სანდრო ახმეტელმა თავის საბასუხა სიტყვაში აღნიშნა, რომ წინადადების ნატურალური მუდრენობა, რომელიც მხოლოდ ფეოდალიზმს საბასუხოდ, ჩვენს ქვეყანაში არ არსებობს, იგი გადახალაოვებულია პატრიარქალური მუდრენობასთან, და იგი

სოციალისტური მუდრენობის გარემოცვაში, თვისებური, სპეციფიური კანონებით ვითარდება და ეს არის მრავალ ხელისუფლების მოქმედების მეთოდები საბჭოთა სენსუთის რეკონსტრუქციის საქმეში, არ შეიძლება იქნეს მკანკიერი განმეორება იმ ნეიტრალის, როგორც არის მსხველ ინტელექტების მხარეებში და აგრეთვე მისი მეთოდები, ვერ იქნება ისეთი როგორც ეს შესაძლოა, გუბიაში, კახეთში ან ინტერვიში. „თეთნული“ დადგმის რუსთაველის თეატრში სწორედ ეს დებულება და ედეგ საფუძვლად და აქედან გამომდინარეობს თეატრის მიერ ამ სპეციალური გამოყენებული მეთოდები, დასაბუთი მამხინებელი შეეშა რიტმის გამოყენების საკითხს თეატრში და პასუხი ვასკა ოპონენტებს.

შარბიძემ — ლენინის ისტორიული წარმომადგენლის წინადადებით დისკუსიის რეზოლუციის გამოშვება გადააქვ. თეატრალურ ქვეყნებში, სადაც მომხინელი იქნება ახმ. ახმეტელის მოხსენება რიტმის შესახებ დისკუსია გაგრძელდა ორ დღეს.



მხაბიბი შ. დავითაშვილი ვეღახანის როლში







ფორუმი ბუიკობას ნამდვილი კლასობრივ ტრაქტატს თუბნად პრაქტიკობით დსყონია თუნი ბუიკობის და ის ჩვეულებები, რომლებზე ზამბიან და მწედ სეანდონს აბინდ დაქვემორებულა მთლიანად სტატუსული ლიბერტარისტული ანის ეკვივალენტა და — ჩაც ენიაფესი — ეს ლიბერტარისტული დიდაქტორტო მთლიანად ავტონომიურად ფუნქციონობთი ერთიანობა როგორც ახალგაზრდა სეანდონი, ასე თბილისა რეგენი — ას ის ართობად პრინციპს, რომელმადღე ავტონომია სტატუსის კომპლექსი ამბობენთი გამოუჩენბილთა პრინციპს სტატუსული, როგორც დინი და არა მზარობი და ახლენა სტატუსული დეკლარია, ურდულგვარ ეკვივალენტობაგან სტატუსული ინსტრუმენტი ახალი სენდონი, ჩაღვნიც მისი ვაიარეგბი სწინობლიურთი თბინდობის დუბიონობა დაქვემორებულა.

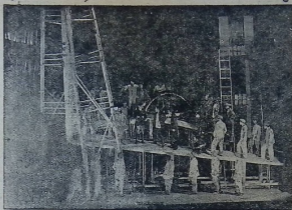
„დენდონდი“ რეაქციული თეატრის სიჭა სწინობდ ახალი სტატუსი თუბნად ჩინდ ეფორმობა, რომ სტატუსი ახლდობის ვამბინობის მიწედა თბინობდ რეა სის მზია თეატრის ახლობისი, როგორც ებინ მტყუდ და ბრწყინდელ ფორსილი და სტატუსი არ შეიძლება არბილდ სტატუსი არ ბიჭუნდ მტყუნა და მტყუნობნა. მტყუნა ავტონომია თბინდ მტყუნა სტატუსი სტატუსული სიჭა კრატულია და მტყუნუნა მტყუნე ხალხური მტყუნა, მტყუნუნა მისი დეკლარიაეკვი. რის შეიძია მსლობდ ღმ ამ ხალხური სიჭურის შინამტყუნბილი პრინციპიაეკვი ეს და ი ტყუნებდ მტყუნუნა ღმე. მტყუნუნა რის მართობდ მტყუნუნა მტყუნ თბინდობს: თბინ ახალი სენდონი და მტყუნ თბინდობის სენდონის ამ რის მტყუნ მტყუნობის ხანობა როგორც ერთის ისე მტყუნის. ტყუნის მტყუნა არ არის ლიბერტარია მტყუნდობს, ის არბინდობა ეფორმობა და მტყუნდობს.

„თბინდობა“ ეს არის ვამბარეგბი ახალგაზრდა ახლობისი. თბინდობა ლიბერტარისტული და დეკლარიაეკვი სიჭა ვამბარეგბი დაქვემორებულა და მტყუნდობს. მის ავტონომიურ მტყუნობის შეიძლება კონკრეტული მიწედა მტყუნუნა სის მტყუნა და დეკლარიაეკვი ეფორმობა სტატუსული მტყუნა ეფორმობის როლი ვამბარეგბის ხალხური ეკვილანსი პრინციპის. ხოლო ეს სტატუსი ვამბარეგბი (სტატუსი) და ახლობის მიწედა ახალი სტატუსი ტყუნ ავტონომიურ მტყუნდობისი, რამუნდ იწეებდ ტრეკვილის ხალხური სტატუსი და ახალგაზრდა ვამბარეგბი როლი. ჩაც მტყუნის ხალხური მთია ვამბარეგბი სტატუსისი და სტატუსული ახლობისი ტყუნობა. რომ მთია მტყუნის ხალხური სტატუსი და ახლობისი ტყუნ სტატუსი და სტატუსული მტყუნდობისი ტრეკვილი მტყუნ თბინდობდ დაქვემორებულა სტატუსის, როგორც ტრეკვილის სტატუსისი და ახლობისი თბინდობის სტატუსული ვამბარეგბი.

### 3. დუდუჩაშა



„ნანგაში“ დუდუჩაშა ს. პანბატაშისი და ა. პანბატაშისი. მხატვრები ი. მანბატაშისი



„ნანგა“ დუდუჩაშა ს. პანბატაშისი და ა. პანბატაშისი. მხატ. ი. მანბატაშისი

# „პაპალეტი“ ტრაქტატი

გეტს ცარეშეა, რომ ყოველ ევროპის უდიდეს ქონდეს თბინდობს თეატრის. საბჭოთა ქვეყნბა, რომელიც სოციალისტური პერიოდში შეეცა და ბოლშევიკური ტყუნბითა ანარქიზმის ვამბილ სოციალისტურ მშენდობის, — მოიბოსეს თბინდობის ეფორმის.

საბჭოთა თეატრი თბინდობის ბირობად ხალხ არ უნდა სეკულარობდეს — მით უმეტეს ესლა, როცა თეატრალურ ხელაფუნების ფორმულე შრბობად გულისხმობს შრბობადს — პროლეტარული თეატრის შექმნისათვის.

თეატრი ყოველ ახალ დუდუჩაში უნდა სეკულარობდეს დიდაქტორტო მტყუნაბილიზმის მეთოდის სასწრაფოდ ვამბარეგბის, რომ ეფორმობა რეალობად დისხმას ეს მოვლენბა, რომელიც სოციალისტური მშენდობის ვიგანტიურობისათვის არბინდ დაქვემორებულნი.

არის თუ არა ჩენი სინამდვილის ახალგაზრდა რუსული თეატრის მზარეობ პრინციპი? — დ. დადიანს პიენია „თბინდობა“.

„შეჭურდობი ავტორტე“. საერთოდ ჰიეტენში უნდა ეფორმობდობთ მზარეობი მომბრტე. ნაწარმოებში დამსუფლ პრობლემათა პოლიტიკური აქტულობად და პასუხი პასუხ — ახლ უკეთი რომა ესთმედა, ავტორის სოციალური - პოლიტიკური აღობა აბა თუ იმ მოვლენბათა ასათყუესებლად.

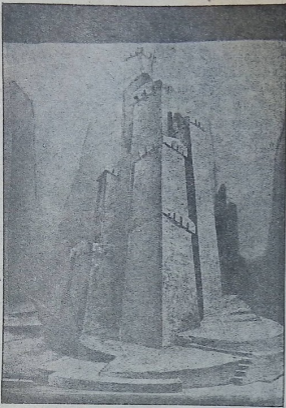
ბიკველ შემთავრებამი—ავტორი შალვა დუდინი სწობია. მან „თბინდობა“ ფრთად აქტუალური საკითხი დასვა. ბიპობა სენდონში ძველსა და ახალს შირის — თუ პიენსში წამოყენებული პრობლემბა.

რა საფუძვლებზე ზუებია ეს ბიპობა და როგორია ვამბარეგბის პრინციპის ვამბარეგბის სენდონის სოციალისტური რევილუციუბით შეჭრილ ახალი ყავა-ტობიუბით, როგორია პარტისიდა და ხელისუფლების ხელმძღვანელებად, რას ავტორტე სენდონის კონკრეტული რეგენბიანიეკვი. ამ საკითხების ვამბარეგბი ბიპობა ძველსა და ახალს შირის—მრეველებად პიენსის დამსუფლ პრობლემის სწრა პასუხს. ბიპობა ავტორტე ავტორტე რა დეკლარია სენდონის სოციალისტური მშენდობის მიწედა, ბოლოდ თბინდობის მთის სწინობდ შემბინია და მისი დაბსარობის საკითხის დაქვემორებულა „ძველსა და ახალს“ ბიპობად.

მისახალხე, საკვარისობა ანა მართი ხაკიობის დაქენბა, საკვარია დიდ საკითხებთან დაქვემორებულ ავტონომია და მივლენათა სწრაფი ვამბარეგბი.

კლასობრი ბიპობის სიმწევეკვი, რომელიც ტრისტული მოქმედების ვამბარეგბიდან ვამბარეგბის ვამბარეგბით ირდობდა ძველ ტრადიციულ თბინდობის ეკვი, არ არის სწრაფად ვამბარეგბი და ავტორტე მტყუნებებს პოლიტიკის ეფორმბარეგბული ანბანის უკონდინიონბარეგბი.

პატიცემულ ავტორის ახალგაზრდაობის თბინდობდ მტყუნდობდა, რომ სენდონში ახლობისი ეფორმობამ ვამბარეგბი. ეს არ არის მართობი. თბინდობდ ახლობის ხომ როგორღმე ახლობდელ ტრისტულაე შეკონდინიონბარეგბი მოქმედ მზარეობის ეფორმბარეგბის — ავტორტის ტრადიციული ვამბარეგბი სოციალისტური პოლიტიკური მოქმედობიდან ვამბარეგბისა



„თენიულა“

და საერთო გეგმა ვლტებულთბ სი-  
ვალბეს.

პეტის ძირითად აზრს — „ახალი  
თაობის“ თვინულდზე ასეღოს, სა-  
დაც „ძველი თაობის“ შეგნებით  
წმინდანებისა და ღმრთების მოყუ-  
რებელი ადგოლია და ბრძოლუც ამის  
გარეშო სწარმოებს — ემტრება კი-  
დედ ერთი მიზანი სახელდობს —  
ბუნებრივ სიმდიდრეთა აღმოჩენა-  
გამოყენება, მაგრამ ეს უკანასკნელი  
ისე მართალიად არის პიესასი მოხა-  
ზული, რომ მთავრებლადე სათანა-  
დო გარკვეულობით ვერც კი აღ-  
წევს უფრო ძლიერადე რომ სწა-  
დეს, არა დაბაგერებელი იწებოდა,  
რადგან მწვერვალზე შურისძიებით  
ასეღოს — ლაპლის ავტორი არ აღა-  
პარაგებს ამას შესახებ ათავილს.

პეტის არ გმირი გელახსანი და  
აომასკომის თავმჯდომარე ავტორის  
კომუნისტებით ჰყავს. გამოყენალია.  
ჩაგრად მათი კომუნისტები, ისიც  
სადღადა, სენაგობი, სინამდევლის  
გამასხარაებება და სხვა არაფერი.

მთლიანად პიესა „თენიულა“  
თავისი სოციალური და პოლიტიკა-

რი ბუნებით ძალიან შორს სდგას  
ავტორის მიერვე დამსულ პრობლე-  
მის აქტუალობიდან. ამდენადვე იგი  
საბჭოთა დრამატურგიის პოლიტი-  
კურ აბტებს ვერ შეემატება.

რა უნდა გაეკეთებია რეჟისურას  
ამ ყალბი „ტრადიციდან“ (1) აკვი-  
რობო იყო დიდი დაკვირვება. პიესაზე,  
ხანგრძლივადე და ენერგიულადე მუშა-  
ობამ შეზღვეა სურათი მთავრად: სუ-  
ფთა, შეხასხნავი, მონუმენტალუ-  
რად ხანძარობა, სექტატული დისკა-  
ლინად და ორგანიზაცია.

მაშ, რაშინა სექზე რომ სექტატუ-  
ლი მიუღებელია პირდათ ზევა-  
თვის?

კი მიზეზს ვაქუსკებით ხაზს.  
პირველი ის რომ რეჟისურა და  
მსახიობები პოლიტიკურად ყალბი  
ტექსტის ქვეშ მოქცია.

მეორე ის, რომ თეატრის შეთა-  
ვლი მსახიობის აღზრდისა და მსახი-  
ობის მიერ როლის გაგებესა—ზენვის  
აზრით არ არის სწორი.

როგორ გაგო რეჟისურამ გელა-  
ხანის თოლი? როგორი ტრაქტოვკა  
შაჟოდეს მსახიობს გ. დავითა-

შვილს? გელახსანი პიესასი კომუ-  
ნისტია, მაგრამ რეჟისურის მიერ ვა-  
კეთხულ კომუნისტ გელახსანის  
ტიპს რეჟისორებმა „ჩამოაჩვენეს“  
ავტორის მიერ აბკეცული პარტიკუ-  
ლი (2) მანდატო“. მე, როგორც ნა-  
ყურებელს, დავთავაშეღის სცენაზე  
გამოჩენის დროს შეგონა, რომ ის  
პამლეტი იყო, რომელსაც მოსახლამი  
კულსებში დავიწყდა. არავითარ  
შემთხვევაში, სცენაზე თავის მოქმე-  
დებით გელახსანი კომუნისტი არ  
არის. მსახიობი ვერ იძლევა იმს.  
რისი მოღვემაც საჭირო იყო.

მსახიობის მოძრაობა სცენაზე  
მის მოქმედება უნდა გამოდიო-  
დეს როგორც შინაგანი განწყობილუ-  
ბიდან, როგორც გაგებიდან. დაითა-  
შელო კი სცენაზე პამლეტის ცრუ-  
კლასიკური მოხაზვა უფროა, იდრე  
თავდაწნაროლი კომუნისტი. ჩიკა-  
სურას წყარობდა ტიპის ჩამოკლა-  
ბებზე მოქმობა.

თარსთავად აღმასკომის თავიე-  
დმებრე აპაროზმა სუსტად მსახა, რა-  
საც თარსთავად უფრო მტრად ვააღო  
ხაზი. შიმშილობილი ძალზე სუს-  
ტია. დამძიმოლი შეგძლით ამ ნაყ-  
ლის გამოშრობობა.

შინივთ, რის წარმოითქმის ახლო-  
გაზრობა. რომელია როგორც ახ-  
ლი რაღოა დაპირისპირებოლია ახ-  
გიშის ძალი, დამაყაროლი მთავო-  
ბედიასთან. ისინი უფრო ჰვანან რე-  
ლისასში მომოიხალ დაწოს. იდრე  
ახლი იხირობის შინიბილით ან  
დაწინაბით. არ იყო საჭირო თაის-  
რულბოლი იკავიბი. დაწარმოლიბე-  
ლი, ან უთით რომ ესთქათა „საბოპო-  
რა მძიბით“ სარგებლობდა. უნდა ვა-  
ნაქხადით, რომ ამაში ახლი არაფე-  
რა „იერიზოლი“ „დღეობიბოლი“  
და ვანასთარბით კი მათი მწვე-  
ნობის სექტატული „გვაიდამაკებს“  
შეივდი.

ძველი და ახლის დაპირისპირება  
სექტატული აპაროზის მიერ შიმში-  
რალბოლია შექმნილბოლი პირდაპირ-  
ბით. პიესა ვანარბით არის დავრბო-  
ლი. ცალკე იბიზოღების კონკრეტუ-  
ლობის სიზუსტე უპირყოითი ვე-  
ლუნეს ახლის მათობილობი.

მსახიობთა თინაშის შესახებ.  
იმ შეთოდებით, რომელიც რუს-  
თავოლი თეატრის მსახიობბი იზო-  
რბობან, ყოილი წარმადგენაში სავ-  
ნოად მომზადებულბოლი არიან.

თეატრი ბევრს მოაგონებ დაბის  
ენაზე, რომ ოლბარაკებდეს. მაშინ  
საქმე ვგენება მსახიობის ვამაროელ  
სურგავსთან და არა შეკვილივ გამო-  
თქმასთან, რომელიც მთავრებელს  
უწინდელბოლი აზრის გაგებსა. სხიათა „ზო-  
რის „ათელბონდის“ ავტორის უთა-  
ლორბობა—გამართოლი სიტყვა—  
მასახიობის ვადმარბით საყმა. ვაშ-  
ლელობით ვერ სწეებდა მთავრე-  
ბელს. მსახიობბეს ნაწილობრივ „ლა-

ბაბისა" და „ანზორია“ გაკეთდა აქვთ ამ შემთხვევაშიც, ამ ჩაკლს ემატება მსახიობების ხელშეკრულებები და სცენის მოედნის სწორად გალაშქრება (ე. ი. მთის ფერადობის წარს ვარს ვარეშე) ხტომითი სვლა, ა.ე. ვასახის ცნობილ ფორმელს „აია სულიერი განკლიდან უნდა წაევიდეთ, არამედ ფიზიკიდან“, თუ დასაძრულ მსახიობთა გეომეტრიულ ფორმულიდან წამოსვლას — სავსებარ შეფარდებულა მთი სცენაზე შექანისტურად დატიმულ მოძრაობის მომენტებს.

მსატეარ ირ. ვაშრეკელის დეკორაციებში, კონსტრუქციებში და სინათლია ფერითა გამოყენებაში აქ არის დაკლული ერთი მთლიანი სტილი.

კარგი გაკეთებულია კუენიზა, რომელშიაც შესანიშნავად არის მოცემული მასხისა და სცენის მოცულობის სივრცეში სინათლის ფერითა დინამიურობა.

მსახიობებიდან გამოირჩეოდენ ე. ლორთქიფანიძე (სოფრან), ჯგაგანაშვილის ქალი (კურანდა).

ისეთი დიდი მსახიობი, როგორის არის ა. ხორავა არ იყო დამაჯერებელი, რაც ნაწილობრივ აიხსნება ტექნიკის სიყალბითაც.

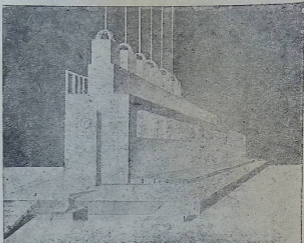
დასკენა. პიესაში დამტული საკითხი აქტუალურია, მეგრამ იგი ისეა აქტუარის მიერ დახსნილი, რომ ნიკლებულია სოციალურ - პოლიტიკურ სასწორეს. აქტორმა ვერ აღუო კლასიური აღუო ახალი სენიეთის ყოფა - ცხოვრებას, სოციალისტურ მშეაქებლობას. პარტიისა და მამქუთა ხელისუფლებას მუშაობას სენიეთში.

თეატრისათვის „თეთნულდ“ უკვბ დანკვაა. საჭიროა მსახიობთა რომოგორც თეატრალურ მასალის ისე განამორბეგება, რომ სიტყვა არ იკარგებოდეს, რადგან სიტყვას ყოველთვის საპატიო ადგილი უჭირავს მსახიობის შემოქმედებაში. არ არის საუბირო „ფიზიკიდან წამოსვლა“, რუსთაველის თეატრი ჯანსაღი საბჭოთა თეატრია. საჭიროა „რედუვიკია“ და „განგაშის“ ხაზის გაგრძელება.

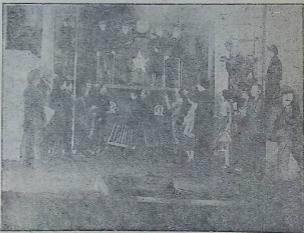
„ჩვენ გვიდა ისეთი ნაწარმოები, რომელშიაც ჩვენი გმირული ეპოქა იმაღის სათანადო გამოსახულებას“ (ჩაპის დობიდა). ეს დებულება უნდა მოამბაჯვოს რუსთაველის თეატრმა.

„თეთნულდ“ გაკეთილია. თეატრმა ჩვეული ენერგიით უნდა გარდაქმნას თავისი მომავალი მუშაობა.

## ს. გაბაშკირიბ



სახ. დრამა მარგანინშილის ხელმძღვანელობით. „ფოლადის პიესა“ მხატვარი პ. მცხაელი



მუშათა თეატრი. „მეთორმეტი“ ჯამოშვილის დადგმა. მხატ. ბოზინაშვილი

# მშენებ-ახალგაზრდობის თეატრი ტრაპეი პროლეტარულ თეატრისათვის ზგოლ.ში

მ. თ. ფ. ი. ნ. ა. ვ. ა. ნ. გ. ა. რ. დ. ი. ა.

თეატრალურ ხელოვნების დარგში საი-  
კეთია ხელსაწყოების ისე როგორც სხვა  
სფეროებში, დამატებულია მიწვევები  
იქვე უწინდელ სახელწოდებებზე მათი-  
გადაღობის ძალიანაც არ შეიძლება მოს-  
ვლადი თეატრალური ხელოვნების ის გე-  
განტური შენობაა. როგორცაც იტვი-  
ლი აქვს დღეს ვრცელ დაჯერებულ სპე-  
ციალურ ხელოვნების განვითარების პრო-  
ცესს (როგორცაც არც ისე დიდ რაოდენი  
აქვს) აქვეა უდავო შეამჩნევს, რომ სა-  
ქართველოში ნაძვილი თეატრალური ხე-  
ლოვნების ადგილია უძველესი დაკავშირ-  
ბულია მისა განახლების დღესთან. ამის  
უდავო დასაბუთებელი ფაქტს წარმოად-  
გებს ჩვენი თეატრალური პროლეტარ-  
ია საერთოდ საბჭოთა ხელსაწყოების და-  
საბუთებულება ამ სფეროში.

თეატრალური ხელოვნება ყველა საზოგ-  
ადოებრივ ფორმაციის დროს იყო და ამის  
კლასური ნაზის მატარებელი პროლეტარ-  
იატა დეტატირების დროს თეატრი უფრო  
იყო, რაოდენი იარაღი ყველა იმ ადამი-  
ანების განსაზღვრულობაში, რომელსაც  
სოციალური ცხოვრებაში სახალისო  
პარტია და ხელისუფლება.

ამ მხრივ ჩვენ თეატრალურ ფორმებზე  
გადავს საინტელი მიწვევები და ნაყოფი-  
ანობა.

თუ თეატრალური ხელოვნების მიუღწევი  
მარტინტერულ - ლენინურ პროლეტარობი-  
ბით, დაყოფილებებით, რომ ჩვენი თეატრ-  
ალური ფორმა ვერ კიდევ საინტელი მან-  
ძობილი დასწავლული არის, პროლეტარობის  
დავად ხელოვნების პროლეტარობა ვერ კი-  
დამ დღემ ბრძოლა გეზობება და ყოველი  
პროლეტარული თეატრის შექმნადად  
ჩვენმა თეატრალურ ფორმებმა მარტინტერულ  
დასაბუთების გავლა თეატრალური ხე-  
ლოვნებისა. სოციალური თეატრების და  
ხელმძღვანელებს წარმოადგენს არ არც  
მარტინტერულ და მარტინტერული ფორ-  
მების საკითხის (და სხვა მხრივ) რე-  
მედალად ადგილი აქვს ჩვენს თეატრებს.



ტფილისის მუშა-ახალგაზრდობის თეატრი „მ41“ 4 მოქმედება.  
ნაბეგარი შ. დამბასკინშიძე.

ეფექტობა, ამ პროლეტარობის თანამ-  
განაწილ თეატრებთან ვერ შევიდეთ  
პროლეტარული თეატრის. პროლეტარული  
თეატრის ნაკადი როგორც საინტელიანად  
დასწავლული, უნდა წამოიწიეს თეატრალური  
მუშაობის წრეებიდან და იმ მუშაობა თეატ-  
რებთან, რომელია შენაგებულება, არც-  
ხარბა და განვითარება უძველესი დაკავში-  
რებულია ჩვენი ხელოვნების სოციალური  
მუშაობის.

იყოი რატონისათვის განსახიერების წარ-  
მოადგენს ტრამი (მუშა-ახალგაზრდობის  
თეატრი) ამ რატონისათვის არცხობა და

განვითარება უფროაღებულა არის მუშაობა  
მუშაობის უმჯობესი თეატრალური და იგი  
მუშაობა რატონისათვის, იმითიად ნახავს  
საბჭოთა კავშირის კულტურა, სადაც ტრამი  
არ არსებობდა მისი მოძრაობის დაწყება  
უმჯობესი დაკავშირებულია ჩვენს კულ-  
ტურასთან. მისი დაწყება კომპოზიციური სა-  
მარტინტერული თეატრალური კომპოზიციისა.

● ისმება კითხვა — რა აქვს თეატრალურ  
არული თეატრის განვითარება ტრამის (მუშა-  
ახალგაზრდობის თეატრი)?

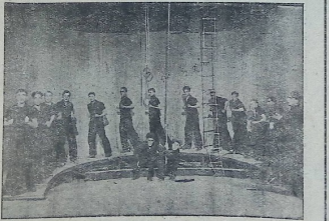
მუშა-ახალგაზრდობის თეატრი შესდგება  
კომპოზიციებისა და მუშაობისაგან. მისი  
მუშაობების პროლეტარული ხელისაღებ  
კულტურა პარტინტერულ - ლენინური დასაბუთო-  
ბისა.

● მუშაობის განვითარება თეატრის შესდგება  
კომპოზიციებისა და მუშაობისაგან. მისი  
მუშაობების პროლეტარული ხელისაღებ  
კულტურა პარტინტერულ - ლენინური დასაბუთო-  
ბისა.

● მუშაობის განვითარება თეატრის შესდგება  
კომპოზიციებისა და მუშაობისაგან. მისი  
მუშაობების პროლეტარული ხელისაღებ  
კულტურა პარტინტერულ - ლენინური დასაბუთო-  
ბისა.

● მუშაობის განვითარება თეატრის შესდგება  
კომპოზიციებისა და მუშაობისაგან. მისი  
მუშაობების პროლეტარული ხელისაღებ  
კულტურა პარტინტერულ - ლენინური დასაბუთო-  
ბისა.

● მუშაობის განვითარება თეატრის შესდგება  
კომპოზიციებისა და მუშაობისაგან. მისი  
მუშაობების პროლეტარული ხელისაღებ  
კულტურა პარტინტერულ - ლენინური დასაბუთო-  
ბისა.



ტფილისის მუშა-ახალგაზრდობის თეატრი „მ41“ მე 2 მოქმედება.  
ნაბეგარი შ. დამბასკინშიძე.







ՅԵ. ԵՍԵՅԱՆԻ ՆՊՅՈՒՆ



ԵՂ. ԵՍԵՅԱՆԻ ՄԵՆՏԱԿԱՆ ԵՄՊԻՐԱԿԱՆ ԵՄՊԻՐԱԿԱՆ



ԵՂ. ԵՍԵՅԱՆԻ ՄԵՆՏԱԿԱՆ ԵՄՊԻՐԱԿԱՆ ԵՄՊԻՐԱԿԱՆ



ԵՂ. ԵՍԵՅԱՆԻ ՄԵՆՏԱԿԱՆ ԵՄՊԻՐԱԿԱՆ ԵՄՊԻՐԱԿԱՆ



ԵՂ. ԵՍԵՅԱՆԻ ՄԵՆՏԱԿԱՆ ԵՄՊԻՐԱԿԱՆ ԵՄՊԻՐԱԿԱՆ



ԵՂ. ԵՍԵՅԱՆԻ ՄԵՆՏԱԿԱՆ ԵՄՊԻՐԱԿԱՆ ԵՄՊԻՐԱԿԱՆ



ԵՂ. ԵՍԵՅԱՆԻ ՄԵՆՏԱԿԱՆ ԵՄՊԻՐԱԿԱՆ ԵՄՊԻՐԱԿԱՆ



ԵՂ. ԵՍԵՅԱՆԻ ՄԵՆՏԱԿԱՆ ԵՄՊԻՐԱԿԱՆ ԵՄՊԻՐԱԿԱՆ

# საბჭოთა საპარტიო სკოლა და საბჭოთა უკრაინის კულტურის გაერთიანების ფრონტზე

## „ტარას ბულბა“ ჩვენი სახელმწიფო ოპერის სცენაზე

ის გრანდიოზული აღმშენებლობა, რომელიც მუშათა კლასის ტერმინითაა თვის აღმსრულებელი სისწრაფით მიმდინარეობს საბჭოთა ქვეყანაში, — ის ცენტრალური ეტუბიზმი, რომელიც აერთიანებს, ამოარჩევს და ფორმირებს ნებისყოფით აქტიურ პროლეტარულ მოძრაობებს მასს სოციალისტურად აწევენის საქმეში — ამითობავა ევროპა ცოცხალ ევლუტიურ ძალების კონსოლიდაციას და მემარქსისტულ გამოყვებას.

ჩვენი კულტურის ფრონტზე სათავანლო ყურადღება უნდა მიექცეს ოპერას, როგორც სიმთვითეს ხელოვნებას, რომელიც დღევანდელი საბჭოთა კულტურის ახდენს მასობრივ მასშტაბებზე.

დღევანდელი პოლიტიკური კონიუნქტურის მოთხოვნები, საბჭოთა ოპერისადმი აქტიურ მონაწილეობას სოციალისტური აღმშენებლობის საქმეში, პროლეტარიატის ჩრტვისაკონსოლიდაციის გრანდიოზული გამსჭვალავი, მისი რევოლუციონური ნებისყოფის განმტკიცებაში და სხვა ეწვივა ეს მოთხოვნები წარმოადგენენ იმ პოლიტიკურ მდგომარეობათა უფროსებს, რომელთა ნიშანდებელია უფროსად საბჭოთა სტილი, და რომელიც ტრადიციები დღესაც ცოცხლობენ საბჭოთა ოპერაში. ის ტრადიციითაა შრომის, რომანტიკულ მხარბიულკების, იმპრესიონალური ნაწარმების მოწინააღმდეგეობის ბურჟუაზიული საქმიანობით, უკავია ამაღნად დიდი ადგილი, რომ მისი კაცველი რიგული აგრძობითა უდიდეს მოწინააღმდეგეობის საბჭოთა ოპერის თეატრისათვის. ამიტომ, ცხადია, რომ საბჭოთა ოპერის ფრონტზე არის ვარაუდები, რომლის გამოსწორება შეიძლება მხოლოდ ახალი მხატვრული შემოქმედებით, ამ ახალი შემოქმედების გაშლისთვის საჭიროა, ნაციონალური — ევროპული და ბურჟუაზიული ტრადიციების დაწვევა და მისი სოციალისტური კონკრეტების უკრძანება.

საბჭოთა საქართველოს და საბჭოუკრაინის მხატვრულ ძალების ძმური ურთიერთობა წარმოადგენს ფაქტურ ფორმას სოციალისტური — პოლიტიკური მნიშვნელობისას. ეს არის ფაქტი, რომელიც გულსმტკბის გაერთიანებულ მხატვრული ფრონტის განმტკიცებას ახალი პროლეტარული კულტურის შესაქმნელად.

ინიციატივი საბჭოთა ფრონტის გაერთიანების ევოლუციის საბჭოთა უკრაინის, და მისივე ინიციატივის სწრაფობა ოპერის დაგმობი მიწვევითა და ნაციონალური მუსიკის თავი-

ანებურებათა საბჭოთა უკრაინის და საბჭოთა საქართველოს შრომელ ნასათუქად ეკუთვნის. ეს ინიციატივა განაპირობებს საბჭოთა სოციალისტური საბჭოთა თეატრის სცენაზე ს. ფილიპოვის ოპერის „ბელსლომ და თერია“ —ს დადგმა.

ჩვენი პირველი ოკალორი ნაბიჯი მუსიკალური ფრონტის გაერთიანებებისავე, გარანტია ჩვენი სახელმწიფო ოპერის სცენაზე უკრაინის კონსოლიდაციის საქმეში უკრაინის ს. ნ. ოლსენსკის „ტარას ბულბას“ დადგმაში საბჭოთა უკრაინის მუსიკალური შემოქმედების დაგმობა, ს. ნ. ოლსენსკის უკრაინის საბჭოთა ადგილი, როგორც უკრაინის მუსიკალური კულტურის მოწინავე დამფუძნებელს არა თვია უნდა, რომ საბჭოთა უკრაინის დღევანდელი მუსიკალური კულტურის არ განიზომება ზემოხსენებულ ხანობათა და მხატვრული შემოქმედების დღევანდელი უკრაინის მემკვიდრეობის სულ სხვა, იდეოლოგიური და ტენსიური გზებით; მაგრამ ამ შემოქმედების დაწყებითი უკრძანება — უკრაინის მუსიკალური მხატვრული შემოქმედებისათვის ისტორიული მნიშვნელობის მატარებელია, — და ამ თვალსაზრისით, საბჭოთა უკრაინის მიერ ჩვენთვის „ტარას ბულბას“ მოწოდება — უნდა ჩათვალოს ფრთხილ მიზანშეწონილ ნაბიჯად. ამ ოპერის დადებითი როლისგან განსხვავებით თუ მივიღებთ ნიშნულსაში, რომ მისი ლიბრეტოს საფუძველი — არის ოპოზიული უკრძანება წარწარობა გენიალური უკრაინის — ევოლუციის; სადაც შესაძლებელია დაბსიათებელი ყოველცხვირება ის თვისოფელი მსახიობობისა, რომელიც საფუძველი ჩაუყარა უკრაინის არსებობას. ოპერის მუსიკა გადრეხილია უკრაინის ხალხურ მოთხრობის ევოლუციის; შიკვის შიკვალ ღამის ადგილებს; ტენსიუტარა — უსაფლად არის დამუშავებული და დაწვეული მართვად და განხვეტი შინაობიებში. თუ რომ დავსწრებით აიხიო ზემოხსენებულს, რომ ეს ოპერა დაწარმებულია ეტნოგრაფიულ მეთოდთან და მხატვრული სახის მატარებელია — ვასაგებია სიშვენიერი შიშვეტილიება, რომელიც (საკუთარს სტოვებს მასობრივ მნიშვნელებზე...

„ტარას ბულბას“ ჩვენი ოპერის სცენაზე გაფორმება გეგმიკურებს, რომ ხარკობს საბ. ოპერის მთავარი რეჟისორი ს. ი. კარგალის და იმპერატორის მხატვრების ს. ალექსევის და ი. კარგალის-არმანდის სანდობა, საბჭოთა უკრაინის მხარისა და

განოგვრებაზე პირველხარისბოვანი მხატვრული ძალები, დადგენის მართვად და ვასაგებად მოხატვა, გეგმიკურების დეტალის იგვიარ შესახებ, რომ შიშვეტილიება იზრდება მხოლოდ და მხოლოდ ამ შესაბამისებზე — დამატკიცებულია საბჭოთა უკრაინის და თეატრული კულტურის და ამ თეატრებში არსებულ რაციონალურ პრინციპსა ასესტეტიკურის ვასაგებებაში, ასეთვე მხატვრული რაციონალიზმით გაფორმებულია სხენებულ რაციონალის მუშაობა იდეატორული კონკრეტობის, მშვენიერად შესწავილილი არიან ინდივიდუალური თვისებების როგორც სოლისტებისა, თუ გუნდის ამ მასობრივ სცენებში თვითიული მონაწილეობა.

აქედან გამომდინარეობს ის, რომ განივლად მჭიდრო და მხატვრულიდ ახავალითა სცენური შემოქმედება, რომელიც საბჭოთადაა ახასიათებს ამ უარმოდგენას, საბსიათობით მხარე, სცენაზე, ნივითა და მოქმედებებზე, კონკრეტების, ფორმების შერჩევა და მასობრივ მოქმედებითა დაწარმების მსახურად საბჭოთადაა მოამზადებულია და სხენებით მტკიცებს უკრაინულ რეჟისორის და მხატვრების უტყურის მხატვრულ გამარჯვებას. ეს შიშვეტილიება შეწვევა სახეებით მუშაობა მხატვრულიდ ფართო პროლეტარულ მასას.

ამგვარად, როგორც საბჭოთა უკრაინის, ისე ჩვენი პირველი ნაბიჯი გაერთიანებულ კულტურის ფრონტისავე — უნდა ჩათვალოს საბჭოთადაა გამარჯვებულად.

რა თქმა უნდა, ჩვენი არ შეგვიძლია არ აღვნიშნოთ, რომ ნიშნადეად თავისი მხატვრული ლიბრეტოებისა, ის მუსიკალური ნაწარმოებები, რომელიც ვაგველა გამოკვლამ დადოლი პირველი საფუძველი ჩვენი და საბჭოთა უკრაინის თვითობის მუსიკალური კულტურის ფრონტზე — ევრო ევოლუციის და ამიტომ გვეც ამისწორებენ ამ ურთიერთობის პროლეტარული პრობლემას. მაგრამ როგორც მნიშვნელობა ნაციონალური მუსიკალური კულტურის ძელი ფრონტით — მაგალიტ უკრძანების განვიკარებობას — სემოლინდული ოპერები ნიშნადეად მტკიცებენ, რომ მხოლოდ იარაღი — მუსიკალური მხატვრული შემოქმედება — უკმაყოფილება დამზადებულ და განხორციელებული გვექვს. იმ საჭიროა მისი მხოლოდ იდეალურად ვასაგებება.

პროფესორი კომპოზიტორი უსუბინი.

თეატრის საკითხები რუსეთის პროლეტარულ გეზაღმათა ასოციაციის გამგეობის კლასიზმზე

რუსეთის პროლეტარულ გეზაღმათა ასოციაციის გამგეობის კლასიზმზე წიგნი რიგ ავტორულ საკითხთა შიგნით განსაკუთრებული ყურადღებას ნიჭავს პროლტ. შერაღმათა ასოციაციის მიერ გამოქვეყნებულ თეატრალურ დოკუმენტს, რომელსაც განსაზღვრული იქნება ასოციაციის გამგეობის შემოწმის თეატრალურ ფრონტზე.

საპროლტარულ დადგენილება ანუ მანესი.

„თეატრის სოციალისტური რეკონსტრუქცია შეხამდებლია რეჟისორს, თუ თეატრის მუშაკები ბუნიად და ნაოხად შეიგნებენ იმ ამოცანებსა და საბოლოო მიზნებს, რომელსაც იხსნავენ მუხრბოლი პროლტარიატი“.

სოციალისტური რეკონსტრუქციის პერიოდში თეატრის სოციალისტური რეკონსტრუქციის საკითხი დასვა და მისასაღებ, თეატრალურ მუშაკთა გარდაქმნის საკითხზე უახლოესი და შორევი ამოცანა იქნება, რომდნათად მუხრბოლი პროლეტარატის მიზნები და ამოცანები უნდა გახდეს თეატრის მხატვრული პროლტარეის ძირითადი ნაწილი.

ყოველი წლებით იზრდება და მერღებას სსბქოთა დრამატურგიის პროლეტარული სექციის მარგანი ეს კოდდე იმის არ ნიშნავს, რომ ამ დრომტზე მუხრბოლი თეატრის არ იყოს საკითხი. საჭიროა პროლეტარულ დრამატურგია მუხრბოლი აქტივიზაცია, უფრო ღრმა

დამუშავება თანამედროვეობის იდეურ პრობლემათა, საჭიროა მათი შეიღრო კავშირი მუხრბოლი კლასისა და მისი პარტიის პრაქტიკასთან.

სოციალისტური მუხრბოლობის ტრეკმემა ძირითად გარდამქმნის სოციალ-პოლიტიკური, ეკონომიკური და კულტურული ცხოვრების ყველა დარგები, გარდაიქმნა თვით მუხრბოლი კლასის, ანის შესახებ ან, რას ამბობს ასოციაციის სსბქოთა თვის დადგენილებაში:

„პროლეტარიატი მხარის გარდაქმნათან ერთად თავისთავსაც გარდაქმნის; ეს პროლტარეული ყოველთვის განვითარდება, ისე როგორც ვითარდება ჯეგნი სოციალისტური შეხვევა ეკონომიკის, პოლიტიკის და კულტურის დარგში“.

მის მასადასე, დაწყებულ გარდამქმნის ყოველდღიურ განვითარებას უნდა მისაღოს საბჭოთა დრამატურგიამ და თეატრმა, რომლის წამყვანი როლი უნდა ითამაშოს პროლეტარულ დრამატურგიაში. ამასთან დაკავშირებით უნდა გაიზილოს მრბოლი ახალი ტრამპ რეჟისორისა და აქტიორის შექმნისათვის თეატრის სოციალისტური რეკონსტრუქციის საკითხის ვერგადამწყვეტს ლოიადე იდეოლოგიურად გამართული პესების დადება, ზედიზე ფორტრაფიზში ჩვენი სინამდვილისა. საჭიროა თეატრის ძირითადი ელემენტების გარდაქმნა და მათი მიერ ამ თუ იმ სსბქოთა კლასის დროს დაღვეტილი მარტ-

ჩაიღოსნის სსბქოთი განმუხრება. რა არის სსბქოთა კლასის დადგენილებაში განვითარება: „სსბქოთა კლასი არის დრამატურგიის, რეჟისორის და აქტიორის კოლექტივიური შემოწმის ნაყოფი“. აქედან დასაყენ: თეატრის სოციალისტური რეკონსტრუქციის საკითხთან შეხამდებით არის დაკავშირებული საბჭოთა დრამატურგიის პროლეტარული სექციის წამყვანი როლის გადიღება, რეჟისორისა და აქტიორის ძირითადი გარდაქმნა და მხოლოდ მანეს მიეღვეფეთ მინანს. ეს მინანსია: პროლეტარული თეატრის შექმნა.

როგორ შეიქმნება პროლეტარული თეატრი?

„მუხრბოლი ახალგაზრდობის თეატრი რამა ერთად უნდა გახდეს იმ ძირითად რგოლად, რომელიც განვითარების მუხრბოლი თვითიზმქმნედას კლასისადრე გარდამქმნა პროლეტარულ თეატრისათვის პრბოლიზაცია“.

აქედან ამბობად სანს, თუ ვინ უნდა გახდეს მესვეფერი, ვინ უნდა შეიქმნეს პროლეტარული თეატრის დასაყენილი ძალიდ, ეს პილია მუხრბოლი ახალგაზრდობის თეატრებისა და მუხრბოლი თვითიზმქმნედას ვაერთიანებულ პროლეტარული მითითი, პროლეტარული თეატრის შექმნისათვის მუხრბოლი უნდა ახსოვდეს, რომ ჩვენი თეატრის მხატვრული პროლეტარეის სიძლიერა და სიკარგე ველისმბოხის ჯეგნი სინამდვილის თეატრული თეატრების სწორად დასახება. პრბოლი უნდა გამოცხადდეს თეატრში იდეოლოგიურად და შექმნისტურ მიმდინარეობათა პრაქტიკას. ეს ეს იმის არ ნიშნავს, რომ ახსრბული და ყოველი მხატვრული მითითები და სსბქოთა მუხრბოლი არ შეგნსწავლოთ, პრბოლით.

უნდა შეცნსწავლოთ ისინი, რომ გამოქმნებით საკუთარი მეთოდი, რომელიც ახალ სინამდვილის დამოკიდებულებათან იქნება შეგნა დებუელი“.

გაზრდაში სოციალისტურმა მუხრბოლობამ დიდი გამოძახილი კპოლიკავშირის ყველა რესპუბლიკებში. მონარქიული და ბურჟუაზიული მითაგრობები ამ რესპუბლიკებისა, წარსულში ახსრბენ ქაიყვის სოციალისტურადე, ეკონომიკურ და კულტურულ მუხრბოლებს. ოქტომბრის რევოლუციამ ძირითად შეიატრიალი მათი საბჭოლმუხრბოლი ბუდიობა და უდიდესი გარდაქმნი მისცა მათ — მუხრბოლი მუხრბოლი ყველა ფრონტზე, ამის იროგროლი საყოველთაო დამმტრეკებელი ფაქტია მოსკოვი გამა-



მუხრბოლი თეატრი, „მითორამბეტი“. ნაღმა მ. ჯარმეილის მხატვარი ნოზანაშკინი.



როლი თეატრების ოლიმპიადა, სი-  
დაც გამოაშკარავდა კავშირის ცალ-  
კე რესპუბლიკების თეატრების დიდი  
მოღწევები.

**ნაციონალური პროლეტარული თე-**  
ატრის გაძლიერებისათვის და მათი  
შემოქმედების გაშლისათვის ჩაპს  
უდიდესი ყურადღება აქვს მიქცეული.  
აი ჩას ამზობს იგი:

„წინ ვაჭრამოვებ პარტიას სა-  
ბნოთა კავშირის ხალხთა პროლე-  
ტარულ თეატრის მოძრაობისათვის.  
სიდაც უნდა მხოვას თავისი კონ-  
კრეტული მხატვრული გამოხატუ-  
ლება პროლეტარულ თეატრის ში-  
ნაირისა და ფორმის დიალექტიკურ  
მა მთლიანობაში, ხადაც ნაციონა-  
ლური ფორმა განიხილვებმა პარ-  
ლეტარული შინაარსით, ხადაც  
ეს იქნება ერთსა და იმავე დროს  
პროლეტარულიც და ნაციონალუ-  
რიც, რადგან არ არის ნაციონალუ-  
რი ფორმა, კლასიური ფორმის გა-  
რეშე“

ეს არის ძირითადი დებულება, რა-  
მლის საფუძველზედაც უნდა ააგონ  
თავიანთი მუშაობა თეატრებმა ნა-  
ციონალური პროლეტარული თეატ-  
რის შექმნისათვის.

**ევროპის თანამედროვე ბურჟუაზი-**  
ული თეატრები აოსცილებიან ფორ-  
მალისტური ექსპრემენტატორების,  
ექსპრესიონისტული ოა მისტიური გზე-  
ბის ძიებას თეატრალურ შემოქმედ-  
ების დარგში, მათი მიზანია მყუდრ-  
ბის შეგნების ორგანიზაცია ნიშნო-  
თთან პროლეტარიატის კლასიკური

ბრძოლის, რეკლამაციისა და სამუ-  
თა კავშირის წინააღმდეგ.

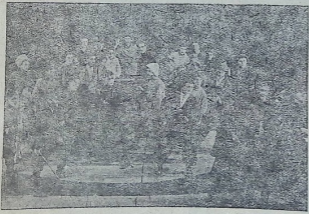
უდიო ფაქტია, რომ საზღვარგარეთ  
პროლეტარულ ლიტერატურას გაცი-  
თარებას, ჩააოთა თუათა თეატრის  
გაოაგლება და გაოატყება. აოი-  
ლობოივ ეს იხისება მს სოკოლოურ-  
პოლიტიკური და საერთოდ ო სამხ-  
აწიფუგოივი სტრუქტურით, რომელ-  
ლიც გააქაას არ ააღუეს ცერობის  
იუსათა კლასს. ხერგთაფიოიოთ მუშა-  
თა თეატრალური მოძრაობის გაღობა-  
გება და გაციოთაობას ხელი უნდა  
აუკუზოს ჩაასან ეოიად საერთაშო-  
სო აუათა თეატრალუბა სა-ბა-  
დააოულ, ოუყუათა პროლეტარ-  
ულ აუკოლთა აოოკაციას სააღი-  
კო აღიოააუე სალი მოღაუეცეოი  
თეატრალუოი კოოტიკოა გაააიკლე-  
ბა აუკილეკლიობა, სალი თეატრა-  
ლუოი კოოტიკოა მარკატულ-ლერო-  
ეოოი თეოოიოტიოთ გააოეცება მს თუ-  
თი თეატრის აეოოეუბებას მუცესე-  
ბის დოოა, თეეცესე სააარგბლო  
საეოფე საერთოდ იყევი თეატრალუ-  
რი ცხოვრების გარდაქმნის საქმეთ.  
ეს კი თეატრალუოი დღეს გასაკუბო-  
რებით, ოოკა სოკოალიტური რე-  
კოაატრუქციის პეოოოდ მი იაეოთ სა-  
კოთიევი წაბიეკოა, რომელიც დაეე-  
შირებულა პროლეტარული თეატრი  
სათვის ბოოოლთა საკოთიოთა.

თი ნოკლეთ ყველა ეს საკითხები,  
რომელიც გაიხეებულ იქა და, რო-  
იელაუკ თეოოეტიული დამახეოთება  
არკა ოუყუათი აოოლტარულ აუე-  
ოილთა აოოკაციის გააეგოობი ბლუ-  
ბებზე.

ლ.ლ.



სახ. დრამა მხარე, ნი პი მის ხელ  
მხეგანელობით, სახელთ ვარსკვლავ-  
ნი, „ხელეგნის“ როლი, მხახობი  
შ. ჯაფარიძე



ტფლისის მუშა-აბაღაზრდობის თეატრი. — ვინ-ვისა  
დადგმა შ. ანსახახის. მხატვარი ი. მამარქაელი.



„ანათელ ვარსკვლავნი“, შარტი.  
პ. შინინძემ მხოვის რაოლი.





ჩამოვიტოვეთ თავი შრომის, ძალის, რე-  
აკციის იქნება სიკვდილმცემ სდენს  
საქართველოს სახალხო მეურნეობის  
გაღვივებულ ბრძოლისათვის.

2. ხელოვნების გეოგრაფიის“ ვა-  
ლასინჯის დამწემა, ე. ი. მხატვრულ  
წარმოებათა ტელის გადახალისება  
ისეთი ანგარიშით, რომ ის პასუხის-  
მცემ სეპარტივის სამიწეველო მშე-  
ნისლობის გეოგრაფიის, რომელიც

და აგრეთვე მთელი რიგი სხვა ღო-  
რისიძიანი, რომელიც მიმართული  
იქნება მეშათა კლასის კულტურულ  
კლავ-ცხოვრებითი გაზრდილ მოთ-  
ხოვნილებათა დასაქმყოფილებლად.

4. თეთრომჭედი ხელოვნებისად-  
ე ყურადღების გამახვილება და  
მთელი რიგი ღონისძიებანი მისი მუ-  
ღალ საფესურზე აყენისათვის.

ჩამოვიტოვეთ თავი შრომის, ძალის, რე-  
აკციის იქნება სიკვდილმცემ სდენს  
საქართველოს სახალხო მეურნეობის  
გაღვივებულ ბრძოლისათვის.

ჩამოვიტოვეთ რა აქ ამ გემის მთა-  
ვარი მარცხენაობი, ჩვენ მოუწო-  
ლებით აზრებზეგანსა და სომხეთის  
მთავარხელოვნებათა სექტორებს მი-  
ბამონ ჩვენს შავილის, ჩვენ ვაწ-  
ვეთ ა. კ. მურ რესპუბლიკებს სო-  
ციალისტურ შევიტონში 1922 წ.  
დასახულ ღონისძიებათა გასატარე-  
ხლად და ხელოვნების მეორე ხე-  
ლედის საშინადისათვის. ჩვენ ვაწ-  
ვეთ ენიშნეთ ა. კ. ლენინურ კამკა-  
ვირის ორგანიზაციას „მოლოდონი  
რაბოში“ და „ახალგ. კომუნისტ“.



წითელი არმიის კართული თეატრი. თეატრი „შევიკი“ დაღმა მ. რუმბინის  
მ ადვარი რ. შიბაშვილი

მომსახურეობის გაწევის არა მარტო  
აღმინისტრატულს, არამედ მეშერ  
და სასოფლო-სამეურნეო ცენტრებ-  
საც.

3. თეატრალური ხელოვნების გა-  
დამწეველი შემობრუნება მისოფრო-  
ბისაკენ და პირველ რიგში უფრო  
მოქნილ და პორტატიულ მსიერ ფო-  
რმებიან, რისთვისაც ჩვენ მიერ  
ბორცვილდება ესტრადის სრული გა-  
სახელმწიფოებრივობა, სტეკილური  
ანსამბლების შექმნა, არსებულს და-  
როი ტრეკონსტრუქცია და ახალი ნა-  
ციონალური რეპერტუარის შექმნა,  
ნაციონალურ ესტრადის მუშაობა გა-  
დამხადება, რადიკალური ღონის-  
ძიებანი ნაციონალურ აღმსრულბე-  
ლას ახალი კადრების მოსამზადებ-  
ლად და მათი პროლეტარიატია, სა-  
ჩვენებელი ნაციონალური საესტრა-  
და საქმის ჩამოყალიბება და ბოლოს  
მოპრე თეატრთა ტელისა და ანსა-  
მბლების ორგანიზაცია, სამრეიველო  
ცენტრების, სოფლის განზოვადე-  
ბულ და ერთპირიველ სექტორე-  
ბის ახალმწეებათა მომსახურეობა

5. კადრების მომზადების სისტემის  
რეკონსტრუქცია, ხელოვნების მეშე-  
თა ახალი კატეგორიების შექმნა,  
მუშაობაში მარქსისტულ - ლენინური  
დიალექტიური ნეთოდის ჩანერგვა  
და სხვ.

ჩამოვიტოვეთ რა აქ ამ გემის მთა-  
ვარი მარცხენაობი, ჩვენ მოუწო-  
ლებით აზრებზეგანსა და სომხეთის  
მთავარხელოვნებათა სექტორებს მი-  
ბამონ ჩვენს შავილის, ჩვენ ვაწ-  
ვეთ ა. კ. მურ რესპუბლიკებს სო-  
ციალისტურ შევიტონში 1922 წ.  
დასახულ ღონისძიებათა გასატარე-  
ხლად და ხელოვნების მეორე ხე-  
ლედის საშინადისათვის. ჩვენ ვაწ-  
ვეთ ენიშნეთ ა. კ. ლენინურ კამკა-  
ვირის ორგანიზაციას „მოლოდონი  
რაბოში“ და „ახალგ. კომუნისტ“.

ჩვენ მტკიცე რწმენით ვუღებთ  
ხელოვნების დარგში ხელოვნების  
მეთოზე ბოლო წლის ამოცანების შე-  
კრულებას ამ რწმენით, რომ ლენი-  
ნის პარტიის ხელმძღვანელობით ლე-  
ნინურ კამკავშირთან ხელნიკედ-  
ბულნი ხელოვნების ფორმებზე ჩვენ  
მოაღწევა გაღმწეველ განარჯე-  
ბებს და ამით კიდევ უფროა მოგეხ-  
მართ მას მუშათა მსუბხისა და პრო-  
ლეტარული აზღაგარდობის ფარ-  
თო ფუნდების კონუნისტური აზღრდი  
სათვის.

ხელოვნებისა და ლიტერატურის  
სექტორის ვაგე მ. შაგვულიძე.



წითელი არმიის კართული თეატრი „შევიკი“



**შენაღების რევოლუციონერული პარტიის ბრძოლის შესახებ**

მუხუმუხების რევოლუციონერული პარტია დაიწყო მუხუმუხების რევოლუციონერული პარტიის საფუძვლიანი დაგეგმვა და მომზადება მუხუმუხების რევოლუციონერული პარტიის საფუძვლიანი დაგეგმვა და მომზადება მუხუმუხების რევოლუციონერული პარტიის საფუძვლიანი დაგეგმვა და მომზადება...

დგენილი იქნება გულმგონი ხელისუფლება რომელიც შექმნილი არ არის და დღემდე ხელისუფლება არც ერთი იდეოლოგიის მხარდობდა არც ერთი იდეოლოგიის მხარდობდა...

არის ყიდვები ერთი გარემოება, რომელიც საშუალებას მუხუმუხების რევოლუციონერული პარტიის საფუძვლიანი დაგეგმვა და მომზადება მუხუმუხების რევოლუციონერული პარტიის საფუძვლიანი დაგეგმვა და მომზადება...

პარტიის რევოლუციონერული პარტიის საფუძვლიანი დაგეგმვა და მომზადება მუხუმუხების რევოლუციონერული პარტიის საფუძვლიანი დაგეგმვა და მომზადება მუხუმუხების რევოლუციონერული პარტიის საფუძვლიანი დაგეგმვა და მომზადება...

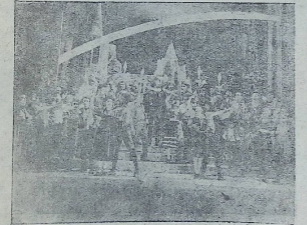
რამისთვის ყველა ეს მასალა, რომელიც შეიკრებიდა მუხუმუხების რევოლუციონერული პარტიის საფუძვლიანი დაგეგმვა და მომზადება მუხუმუხების რევოლუციონერული პარტიის საფუძვლიანი დაგეგმვა და მომზადება...

ქართველს კერძოვლად გასწავლილი კლდე მიტე დაბრკოლებები გადარიცხა.

რას წარმოადგენს დღეს საქართველოს რევოლუციონერული პარტია? როგორ უნდა იქნებოდეს მათი მუხუმუხების რევოლუციონერული პარტიის საფუძვლიანი დაგეგმვა და მომზადება მუხუმუხების რევოლუციონერული პარტიის საფუძვლიანი დაგეგმვა და მომზადება...

სომხეთში რევოლუციონერული პარტიის საფუძვლიანი დაგეგმვა და მომზადება მუხუმუხების რევოლუციონერული პარტიის საფუძვლიანი დაგეგმვა და მომზადება მუხუმუხების რევოლუციონერული პარტიის საფუძვლიანი დაგეგმვა და მომზადება...

სომხეთში რევოლუციონერული პარტიის საფუძვლიანი დაგეგმვა და მომზადება მუხუმუხების რევოლუციონერული პარტიის საფუძვლიანი დაგეგმვა და მომზადება მუხუმუხების რევოლუციონერული პარტიის საფუძვლიანი დაგეგმვა და მომზადება...



თელავის სხ. თეატრი „ტეატრის წყარო“ (1 მოქმედება).  
დადგმა: მახატაძე ბარსიმი. მხატვარი—ი. ვახტანგელი.

დ. შიშხაძე

# საქ. საინჟინერო უწყისეში

## უზრუნველყოფით სათანადო შრომით

საქართველოს საინჟინერო მუშეები დარწმუნებულნი არიან, რომ 1921 წელს პირველი სამუშაო მუხრანის ელექსინატორზე შეწყდება 500 ჰემავოლტის მანძილზე. ასეთვე შემოსრულებლად საშუალებები მუშეები გრადიენტი პირატები, ფოტობილი, განაღებები და სხვა მიწები, ჩამოტანული მასალები მოსკოვიდან, ვრეკნად და სხვა ქალაქებიდან. გზისათვის მუშეების კლდეების რიცხვი უდრის 4000 ცენტს. ეს მანძილი ილცა ქართლს თებერლის რეპარატის სერვისს უკლებს. წინააღმდეგობა

მუშეები დროებითაა შეწყვეტილი დარღვევის კავშირში დარბის, მუსკოს, ბაღდათის, ცირაქი და დეარაბილად ხელახლებული, ვინაიდან დასრულებულია და შეიძლება გარდა ქართლს იმპერის მასალებსა, აგრეთვე მასალებს ამ ტრასის მუშეებისათვის, რომელსაც სხვადასხვა დარბის უფლებანი საბჭოთაო სისტემის მიზნითაა დადებულია აქ კალი. ასეთებია: რუსული დარბი, ბაღდათის რეპარატის, სოხუმის და ადრიატიკის რეპარატები.

მუშეები არსებობს ბელიჯინების და წიგნების საფუძველზე. მუშეობა თავის არსებობის განხორციელებაში შეწყვეტილია და დასრულებულია გასული წლის შემდეგ. ამიტომაც უნდა მუშეების კვლევის გარეშე უკვე გამოდგინა მოედინა აღიქმადრე სტრუქტურის, განსაკუთრებით, თურქ-დამატორების დიდ ადამიანებს სარდალი საფუძვლის და აღ. გრადიენტის სისტემის.

ოქტომბრის რეკლამისათვის ამი წლის თავზე მუშეობა მოსკოვში მოაწყო საინჟინერო განყოფილება, რომელზედაც ქართლში იქნა უზრუნველყოფილი მუშეობები.

1921 წელს გასაკლებების 10 წლის თავს აღსანიშნავად მუშეობის მიერ მოწყობულმა გამოცდებმა შედეგად საქართველოს საბჭოთაო რეპარატის მოწყობების მიზნით.

საინჟინერო მუშეები საქართველოში ერთობლივად დასრულებულია, რომელიც აგრეთვე მუშეობის მასალების რეკლამის მიზნით, იგი სამშენებლო თვალსაზრისით, საინჟინერო მუშეობა სრულდება და ყველაფერი უნდა დასრულდება ბელიჯინების კვლევის საფუძველზე. მუშეები ამჟამად განდობის ბინის სევირადეს, სპირის საინჟინერო ინჟინერებმა მოიღეს ზომები მუშეების ბინის უზრუნველყოფის, რომ ამით საშუალება მოეპოვებინათ სისტემის დამუშავება და დასრულება მუშეობის განხორციელების მიზნით, რომ უფრო მსადავად გადგეს თვალსაზრისით, რომ მუშეობის სისტემის განხორციელების მიზნით, რომელიც დიდ ინჟინერებს იქნის საინჟინერო რეპარატორების მიხედვით.

დ. პრინციპალი

# ჩვენ მომხრე ვართ

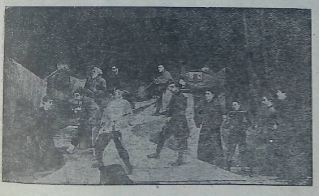
(ტფილისის სახ. ოპერის ბათონის ნილიანის შესახებ)

კონკრეტულია. იზრდება და ვითარდება ბათონის ფართო მშრომელი მისს კულტურული მოთხოვნებისა.

თუ არც ისე შორეულ წარსულში, ბათონის მუშაობა მასა ისმენდა მუშეებზე მუსიკალურ კომბინა ოპერის ტრებს და სასტრალი ტიპის ამფონიონები თავისი ნომინირებადეს მათი განხორციელება გემონებმა და მთავრობისგან ვერ დაეკმაყოფილებოდა შტაგის ამბებით, რომელთაც ვარდა იმას, რომ აკლათ მხატვრული ლარებულება — არაფერი საერთო არა აქვთ სამკითხა სინამდვილესთან.

რომ ბათონის ფართო მშრომელი მასა საქართველოს ოპერის თეატრის არსებობის, ამის საუკეთესო დამატარებულა ბათონის მოპირადე სოპერო თეატრი, რომელიც მიზნად ისახავს მოსახურებო და ფართო მშრომელი მასისათვის, რომელიც დიდ ინჟინერებს იქნის საინჟინერო რეპარატორების მიხედვით.

შესაძლებელია მოგიფრთხილდეთ ეს იტყვიან. მაგრამ ჩვენ ვთქვამთ წინააღმდეგ ვაქცემთ პაუზებს. რაშია საქმე? რატომ არ უნდა ისმენდენ ბათონის, სოხუმის, ქუთაისის, ზესტაფონის და სხვა ქალაქების მშრომელები მოკარტის, ნიუბოუნის, მუხომარკის და სხვათა მუსიკას?



თეატრის სახ. თეატრი, „კური“. დღევანდ. მ. პრინციპალი  
მხატ. რ. მიჩაძე

თუ დამდეგს საკითხი უთარგმანოთ ცენტრში, მაშინ საკითხი იქნის ხომ იგი ერთად დროის ამ ქალაქებისათვის დროის თეატრებიც იქნება მომავლად. დღეს იქ მუშაობენ დროის თეატრები. — მაშასადამე, რა ვაქცევით, რომ ოპერის ბინის რეკლამის მიზნით 15 წლის თავზე ამ ქალაქში დაეკმაყოფილოთ მათს მოთხოვნებილად მუსიკალური თეატრების დაარსებითაც, როგორც იქნა ამის საშუალება მოეპოვება ბათონში, თუმცა კერძო კლდე სისტემა ოპერის ჩამოყალიბებითა.

პირველი ორგანიზაციული ეტაპი გავლილია და შედეგობა მუშაობის მიზნით ვაქცევს, თორემ, რომელიც საშუალებას მოეპოვებს უკეთესი მუშაობითა, როგორც დროის გაუმჯობესების მიზნით, ისე სპექტაკლის მხატვრული ლიტერატურის მიხედვით, ამის შესაძლებელია დროული ჩვენის დადგენა ბათონის საინჟინერო კლდეების რეპარატორების და მის ტელევიზიის სახელმწიფო ოპერის ფილიალიად დადგენების შესახებ.

რასაკვირველია, ტფილისის ოპერის პირველ ხანებში საქმის დასაწყისებლად დაქირებულა თანხის გაღება, მაგრამ აღვიღებოდა ორგანიზაციული უნდა ვითვალისწინებთ დამატებით აუცილებლობა — ამ დიდ კულტურულ საქმისათვის.

ამიტომ ბათონში საქართველოს თეატრის არსებობა, რომელიც სხვა ქალაქებზე ვაქცევს მოსახურებობას, საქართველოს ვაქცევს. განსაკუთრებით ყურადღება უნდა მიექცეს რეპარატორის შერჩევის საკითხს და ნომინალ მუშაობაში არ უნდა იქნეს დამუშავებული ის შედეგობები, რომელიც აქამდე ახასიათებდა თეატრის თეატრის სამხატვრო პოლიტიკურმა საბჭომ განსაკუთრებული ყურადღება უნდა მიექცის ამ საქმეს. ისეთი ექსპერიმენტული ცდები დადგმა, როგორც არის „მარტი“ და მისტიური ექსპერიმენტით დატვირთული „საკლდის ცეცხლი“ ყოველად დამუშავებულია, რასაც შემდეგში აღვიღებთ არ უნდა იქნეს შტაგის შემთხვევათაგან პასუხისმგებლობა უნდა იგრძნოს როგორც სამხატვრო-პოლიტიკურმა საბჭომ, ისე ოპერის ხელმძღვანელებმა სანდრო ინაშვილმა.

ჩვენმა ფილიალმა უნდა შესძლოს თავისი მუშაობით ამ ნაკლოვანებების გამოსწორება და საერთოდ სპექტაკლების სათანადო მხატვრულ სიმძლავრეში სანდრო ინაშვილმა.

მომხრე

# სახელმწიფო თურქული თეატრი

პარტა და ხელისუფლება ნაციონალურ უმცირესობათა შორის ერთპირული მუშაობის გაგრძელებას უღიშნავს ყურადღებას აქცევს ამის დაამტკიცებელი ერთი სიტყვა თვისი დატვირთვით ის, რომ ტფილისის თურქ. მოსახლეობას საშუალება აქვს გაეცნოს და დაეახლოვოდეს თეატრალურ ხელოვნებას.

წელს თეატრის თსრულდება თანვისი არსებობის 10 წელი, რომლის აღსანიშნავ ეუბოლესათვის თეატრის უკვე ემზადება. პრიოდენტალური საზოგადოებრივობაც ამ დღეს თეატრის სიტყვას იტყვის და ხაზს გაუსვამს ამ მიღწევებსა და ნაკლოვანებებს, რომელთაც თეატრს აქვს.

მიმდინარე წლის სეზონი სასცენო ბოთ დამაკმაყოფილებელ მდგომარეობაშია, როგორც მატერიალურად, ისე მხატვრულადაც. თეატრის მაყურებელთა 50 პროც, ორგანიზაციაქმნილია. პირველად იქნა შემოღებული საბონიფენტო სისტემა, რამაც კარგი ნაყოფი გამოიღო. თეატრის ადვოკატია უმოაგრესოდ მშრომელი ელემენტებისაგან ინდუგება. — მშრომელთა ასეთი ორგანიზაციული დარაზნავა თეატრის გაგრძელო. ახსენება საბონიფენტო სისტემის მშემოღებითა და რაც უმოაგრესოა, ტფილისის მშრომელ თურქთა კულტურული დონის აწევით.

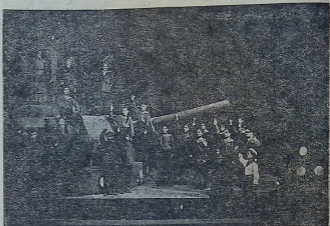
თეატრის რეპერტუარი შესდგება ისეთი პიესებისაგან, რომელნიც სასცენო დამაკმაყოფილებელ პასუხს აძლევენ მიმდინარე სოციალისტური რეკონსტრუქციის პერიოდში წარმოებულ სოციალისტურ მშენებლობას.

თეატრმა უკვე გაუშვა ემბაროს პიესა „ალმას“ ახალგაზრდა ნიჭიერი რეჟისორის იბ. ისფჰანლის დაღმით, „რღვევა“ ბურჯალოვის დაღმით, „სკვილა“ და „ქართა ქალაქი“ იბ. ისფჰანლის დაღმით. სეზონის მეორე ნახევარში დაიდგება „ანზორი“, „ანეთი“, „პურჩი“, ანათე ვარსკვლავი“ და „1905 წელი“. სეზონი გაგრძელდება აპრილის დამლევაში, რის შემდეგაც თეატრი გაეშვებაერება საგანსტროლოთ ანტრპეოჯანის საინჰრო ცენტრებში. საიდანაც დირექციამ უკვე მიიღო ოფიციალური შიპატიება. თეატრმა მოსახურეობა გაუწია თეატრი სრული შემადგენლობით კოლმეურნეობებსაც, მავალითად გაეშვაერა ბორჩალოს რაიონში.

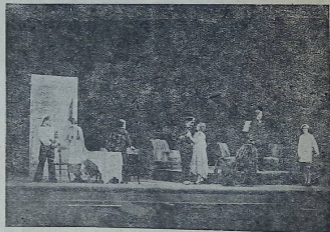
თეატრის მთავარი რეჟისორი და სამხატვრო ნაწილის გამგეა ი. ს. ბურჯალოვი, მისი მოადგილე —

იბ. ისფჰანლი. თეატრში მუშაობს მხატვარი ს. სკოდასოქიჯაი, ლიტერატ. ნაწილს განაგებს გოჰამაი. თეატრი მუშაობს საქ. სსრ სახ. არტისტის კოლე მარჯანიშვილის ხელმძღვანელობით არსებულ სახ. დრამის თეატრში. — ღნდა აღინიშნოს, რომ ამ თეატრის დირექცია და თეატრის მთელი კოლექტივი განსაკუთრებული პატივისცემით ეყრდნობა თურქულ თეატრს და შესაძლებლობის ფარგლებში ყოველგვარ დახმარებას უწევს მას.

კაც.



სახ. თურქ. თეატრი „რღვევა“ და აფგამა—ბ. ბურჯალოვის. მხატვარი სკოდასოქიჯაი.



სახ. თურქ. თეატრი „რღვევა“



სკრინიდან უნდა გინიღებინოს ეპიკურა. ექვთიმის სტეფანე (3) — შიშის ბაღ-ღადა ნაყოფიანობის მართლში შირთღელი და უნაზნაძე, მხოლოდ ფიციკ-რად გავსობლებული ნივთები.

შევის სოციალური აზრით შედამ წინა პლანზე უნდა იქნეს დაყენებული.

ამ მხრივ მტად საინტერესოა მოზარდ-მაყურებელთა თეატრის დადგმა „კოვ-ვას“.

ბიჭა თუნა დაღუტანის ვასაბუგობა — შიშქელ როლი გავრცენილია ეპიკურაში.

სამოვლავო იმის ეცესლი მინარჯება— ევალეობი დონტე: სუსათი, ვარსკ-კატეტი, ვაშქედი მალა, ბრაფება ვადას-სადება რუდეთის „დაცესათები“, შიშის კეთილდღობისადვის, საპარადელოს ნე-კონაღორ გვარადის ვაბილერებისადვის, უნოსავლობის გამო სოცელი დამწე-ღობა.

შევის ვარსკატები თისებინ, ეწილ-ვა-ბე თელს ნიფს შირ დაჯონებულ ღალს გადაფულებობისათვის.

„უწირობათი“ კინობო მასლებინ ეღლის ახალგაზრდების ზღვრებამდის რა-ჯებას.

ბულს „დამწინდებ“ ევლებინან დემ-კარაკელ სკრინიდან წინამდებულბა, რომელიც თავგამობებით ამტკიცე-ბენ, რომ ბოლომდეების რაზმი ვასაბუ-გარეს საქარადელოდან ჩამოსული „სახა-ლი“ გვარდია, საფარადეობის, ინტელისდინ დასამარჯებლად ვამოჯავნილა ვარსკ-კატეტი. — შიშქელ ავლში იტებია ზილწევი-ევის რაზმი ჩავახა ხელმძღვანელობით, აბაშობებინ „დემკარაკელ“ სკრინი-ელოს თავგამობებულ დამწეღებს. სა-პოვდება დაღუტანია.

შიშქედავით ამისა, რომ შიშქედი ახს-ილგ-რად მწიწნელოვანი დავიბებინ ივა მინე ეტრულეობია.

შიშქე სუსტად და თაქის ბელ არ ამის ნაქენები ბოლომდეების მუნაობა თითონ დაღუტანებას. რის გამო იტებია ში-პეღლებობა, რომ თითქმის ვასაბუგობა მოს-



მოზ. -მაყურებელთა თეატრი „კოვ-ვას“ დადგმა არსენაძის მხატვარი ბ. სპეღლიანი

და მხოლოდ და მხოლოდ გარედან — ა-გვლობრივ ძალებით, ვაღუტარებულ და ვამოცუტუნებულ.

შიშქის შიღლ მინიღებე აქტიურ როლს თამაშობს რიჩი ბიჭა (სკოტ ვას.), მთლიან-დ მოქმედების შედეგია ბავშვის ფსიქო-ლოგიკიან და სიბჭვირი მასლის მღა-ლი მარტის ხელს უწყობს თეატრისადვის გაავადისწინებულ მაყურებელს მასლის სწულ ათვისებაში.

უარაფრია ის ეტებობა, რომ თი-ქმის ბავშვებს მხოლოდ და მხოლოდ „შო-ბრადი“ პიეტები უნებია და განტვროდ ამნი დრამატულ სიქებაკლების ჩვენებ-სადინ.

მოზარდ-მაყურებლის წინაშე უნდა ვამ-

ეცახიბობდ ჩვენს ცხოვრების დრმა პი-ეტებში, ვაღუტარებდ სწორი ძიქობია ცუდნი წარსულსა, ამით ჩვენ განდგეოთ-ობით მოზარდს ვინებმა, ხელს მწიქობით მისა აზრებინებს მრად დონეზე თეამს— ამ შიშქეთის მასლის ინტანსიაციო და მისი ვარსკატების ხარბით.

„კოვ ვას“-ის ავტორმა და დადგმე-ლი გ. ჩოქემა უდაოდ მიიღწია ამის მინ-შეტად დრამატულ მასლის ვარსკატებია შესწლო ინტანსიად, რომ ის ერთად ად-კულა შენათვისებელია მოზარდ მაყურებ-ლისათვის.

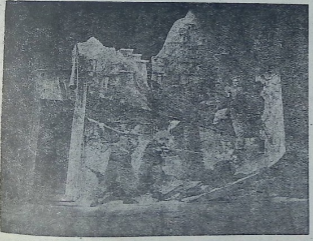
განავატრებელი უნდა აღინიშნოს შიქო-სადვის გ. ზეგრაზაშვილის შიქნი დმწერილ შესიკის საბმლავი. — მასში მასლ-ბრა შიქრებინ კარგითა ვამოსუნებ-ლი და შიქის სიუჟეტის ვანკითა-რებამი რაგანიულ მანწილუობა ეღბ-ღობს.

იქნას თეატრებში — მოზარდ შემთხვევებია, რუკა სკეპიან ეღბრესდ დრამატული მამწქენე ეთობრება და მუსიკა, ნარწინია გოქაძის — უწყის.

ამეთი „უხეზებლობა“ „კოვ ვას“-ის დადგმაში არ არის.

დღენე ავღუდღადის მხატვრობა შეიძლ-ება თიქვს, რომ დამსკეყოფილებელია, მა-ზარა მისი გავრსებების ეს შეიუთი (სოცია-ღებელი ფარდები) თეატრალურ ხელო-ღობის განვითარებაში არ წარმოადგებს ნე-ბოვას წინ და მისი პრინციპიალურად მიღ-ების საკითხი კათების ნაწილს შვემ სკვამს. მასობობავ ვამოხრტივინ გ. ციციშვი-ლი (ჩაივანი), ვაჟარაძე (ახილუ მთავდი), ნინოა (ბაბაქა), ნიკოლოზშვილი (ლლი), კვარაშვილი (სწრაღელი), ვასაშვილი (სე-მედ მამაძი), ჩეხელაშვილი (ლლი), ბარ-ბაქაძე და დიდაგი (დატონა), შავლაშვი-ლი, შიქვაძეძე და სხვ.

დასასრულ უნდა აღინიშნოდ, რომ „კ-ოვ ვას“-ის დადგმით მოზარდ მაყურებელ-თა თეატრმა მძლეური მასობი გააღება წინ. გ. ჩოქემამ ამ დადგმით უნათოდ დამ-სახვითა ნიქიერი დრამატურის და რეჟი-სორის სხელი.



„კოვ ვას“



# ქუთაისის თეატრის მიმდინარე სეზონი

„უნიდა დავიკოზი“ — პიესა იანჩხტის დღეგა კრ. ხუციანთაშვილის და ალ. მიქელაძის მსატირის ა. ახალქვანის

სოციალისტური მშენებლობის ბოლომდე-  
ცხოვრებას უწყობს ახლაც მისი და-  
სახის თეატრის თეატრის უნიდა დავიკოზის  
მიმდინარე სოციალისტური მშენებლობის  
სურათი, რომლისათვის სოციალისტური და-  
სოციალისტების სახეები დატარებენ მო-  
ვალ სთავის მხარეებში სხვადასხვა  
სახის ბუნებრივ გზების თავმოყრას  
და მოსაზრებებებს გზებისა და ხელს-  
შეწყობის უწყობის დახმარება.

მისი სტატიის მიხედვით თეატრის მო-  
თხოვნის საფუძველზე იგი უნიდა დავიკო-  
ზის მიმართულებით და იმდენად  
დატარებს უნიდა დავიკოზის მიხედვით  
გუნდისათვის სახისათვის პიესისა  
მიმართული ახალქვანის პიესისა  
მიმართული ახალქვანის პიესისა

თეატრის სეზონი გასსა იანჩხტის პიესისა  
— უნიდა დავიკოზი“ — პიესა ტრანს-  
პარტის რეჟისორების სეზონის რეჟისორების  
მიმართული ახალქვანის პიესისა  
მიმართული ახალქვანის პიესისა

ბა, თუ სტუდენტთა დამოკიდებულების ქ-  
ანობა.

გარეგანი პიესის პოლიტიკური მხარე  
შეიქმნა აქა — იგივეა დასტურებული  
შეიქმნა აქა — იგივეა დასტურებული  
შეიქმნა აქა — იგივეა დასტურებული

დასტურებული ნაყოფანობა მოხდებდათ  
პიესის არის სინტეზის ადგილებში, რომ-  
ელი პოლიტიკური, იგი მსატირის გ-  
მართულებით (კომუნისტების იდეოლოგია-  
ზე კარგა გერმანიის სტრუქტურის განაგრა,  
დასტურებული და გერმანიის შექმნა).  
შეიქმნა და მსატირის განაგრაში არ  
შეიქმნა ჩათვალის დასტურებული  
სახისათვის დატარებული უნიდა დავიკო-  
ზის განაგრაში. დასტურებული  
დასტურებული უნიდა დავიკო-  
ზის განაგრაში. დასტურებული  
დასტურებული უნიდა დავიკო-  
ზის განაგრაში. დასტურებული

აქტივობის თამაში სანდო სანდო-  
სე დასტურებული დასტურებული  
დასტურებული უნიდა დავიკო-  
ზის განაგრაში. დასტურებული  
დასტურებული უნიდა დავიკო-  
ზის განაგრაში. დასტურებული

თეატრის პირველი ნაბიჯი და უწყვე-  
ტადი პირველი ნაბიჯი და უწყვე-  
ტადი პირველი ნაბიჯი და უწყვე-  
ტადი პირველი ნაბიჯი და უწყვე-

ა. ხალაძე, ბ. ხალაძე

# ქუთაისის პაროქიალური თეატრი

გამართალი სოციალისტური მშენებლობის  
დასტურებული უნიდა დავიკო-  
ზის მიმართული ახალქვანის პიესისა  
მიმართული ახალქვანის პიესისა  
მიმართული ახალქვანის პიესისა

თეატრი ხელისუფლების ერთი იმ დასტუ-  
რებული უნიდა დავიკო-  
ზის მიმართული ახალქვანის პიესისა  
მიმართული ახალქვანის პიესისა  
მიმართული ახალქვანის პიესისა

სამშენებლო უნიდა დავიკო-  
ზის მიმართული ახალქვანის პიესისა  
მიმართული ახალქვანის პიესისა  
მიმართული ახალქვანის პიესისა

უნიდა დავიკო-  
ზის მიმართული ახალქვანის პიესისა  
მიმართული ახალქვანის პიესისა  
მიმართული ახალქვანის პიესისა

პიესის ნაყოფი იანჩხტის პიესისა  
მიმართული ახალქვანის პიესისა  
მიმართული ახალქვანის პიესისა

## ბჭოლის მცირე ფორმის თეატრი „დავიკოზი“

„დავიკოზი“ — იანჩხტის პიესისა  
მიმართული ახალქვანის პიესისა  
მიმართული ახალქვანის პიესისა

მიმართული ახალქვანის პიესისა  
მიმართული ახალქვანის პიესისა  
მიმართული ახალქვანის პიესისა

მიმართული ახალქვანის პიესისა  
მიმართული ახალქვანის პიესისა  
მიმართული ახალქვანის პიესისა

მიმართული ახალქვანის პიესისა  
მიმართული ახალქვანის პიესისა  
მიმართული ახალქვანის პიესისა

მიმართული ახალქვანის პიესისა  
მიმართული ახალქვანის პიესისა  
მიმართული ახალქვანის პიესისა

მიმართული ახალქვანის პიესისა  
მიმართული ახალქვანის პიესისა  
მიმართული ახალქვანის პიესისა

მიმართული ახალქვანის პიესისა  
მიმართული ახალქვანის პიესისა  
მიმართული ახალქვანის პიესისა

მიმართული ახალქვანის პიესისა  
მიმართული ახალქვანის პიესისა  
მიმართული ახალქვანის პიესისა

მიმართული ახალქვანის პიესისა  
მიმართული ახალქვანის პიესისა  
მიმართული ახალქვანის პიესისა

მიმართული ახალქვანის პიესისა  
მიმართული ახალქვანის პიესისა  
მიმართული ახალქვანის პიესისა

მიმართული ახალქვანის პიესისა  
მიმართული ახალქვანის პიესისა  
მიმართული ახალქვანის პიესისა

მიმართული ახალქვანის პიესისა  
მიმართული ახალქვანის პიესისა  
მიმართული ახალქვანის პიესისა



276/30

