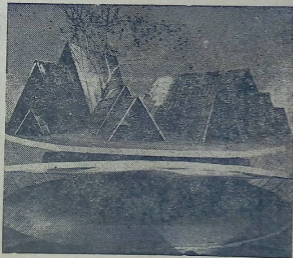


პროდუბარული ხელოვნებისათვის



1932

№ 5-6

საქ. განსახ. ხელოვნ. და ლიტ. ხეობ. ყოველთა; ორგანო

ბაკრილი-გაიხი

15 ოქტომბერი

პროლეტარული ხელაგებისათვის

საზოგადოებრივ-პოლიტიკური ჯერალდი ხელაგებისა და მარქსისტულ ხელაგებათმოდებების საკითხებზე გამორდის თვეური ერთხელ.

საკავშირო კოლეჯი

ბრ. შავშულიძე, (პ. მც. რედაქტორი) შ. დუდუაგავა, შ. ჩაღინანი, დ. თოღასი, ზ. ბუნიკაშვილი, ი. არაპაძე.

რედაქციის მისამართი:

ტფილისი, რუსთაველი, 31. განათლების სახ. კომისარიატი, ოთახი 37.

პერიდი—მისი № 6-ი.

შინაარსი:

მეოთხე—15 ოქტომბერი
მართა ირბელისეული—სადაში კომუნისტურ დღურას დასველ ზრდადესს
ბ. შინაგულ—სოციალისტური რეჟიმის ტრეკვა და პლაკატი

ბ. ზაქარია—დ. კენჭოსაძე
გარდაცვლილი ტფილისის სა. ობერის ნეშტის ხელაგებისა და ლტოლნილების საკითხის დაფიქრებას ტუ. საბჭოთა სტრუქტურის მუშაობის შესახებ

ი. ბერი—დ. ბერი
პარტიკანებაკობის მუშაობის შესახებ
ინ-ბან. დან-სახელად
—მილა—სამუშაოს ასლად— ბეს-ოქლის თეორია

ბ. შინაგულ—სახელმწიფო ორბა მარკანეშვილის ხელმძღვანელობით — გერცელ ბაზრის მუშაობის აღმარადენი
გერცელ ბაზრის—მუშაობის პოსტობა—
—მილა—სახელმწიფო

ბ. შინაგულ—სახელმწიფო ორბა მარკანეშვილის ხელმძღვანელობით — გერცელ ბაზრის მუშაობის აღმარადენი
გერცელ ბაზრის—მუშაობის პოსტობა—
—მილა—სახელმწიფო

ბ. შინაგულ—სახელმწიფო ორბა მარკანეშვილის ხელმძღვანელობით — გერცელ ბაზრის მუშაობის აღმარადენი
გერცელ ბაზრის—მუშაობის პოსტობა—
—მილა—სახელმწიფო

ბ. შინაგულ—სახელმწიფო ორბა მარკანეშვილის ხელმძღვანელობით — გერცელ ბაზრის მუშაობის აღმარადენი
გერცელ ბაზრის—მუშაობის პოსტობა—
—მილა—სახელმწიფო

ბ. შინაგულ—სახელმწიფო ორბა მარკანეშვილის ხელმძღვანელობით — გერცელ ბაზრის მუშაობის აღმარადენი
გერცელ ბაზრის—მუშაობის პოსტობა—
—მილა—სახელმწიფო

ბ. შინაგულ—სახელმწიფო ორბა მარკანეშვილის ხელმძღვანელობით — გერცელ ბაზრის მუშაობის აღმარადენი
გერცელ ბაზრის—მუშაობის პოსტობა—
—მილა—სახელმწიფო

ბ. შინაგულ—სახელმწიფო ორბა მარკანეშვილის ხელმძღვანელობით — გერცელ ბაზრის მუშაობის აღმარადენი
გერცელ ბაზრის—მუშაობის პოსტობა—
—მილა—სახელმწიფო

მაღე შესრულება მთელი მსოფლიოს მშრომელთა უდიდესი დღე—სახეაულის — ოქტომბრის 15 წელთაღი.

15 წელი გავიდა მას შემდეგ, რაც ყოფილი მეფის რუსეთის თავზე აღი მართა წითელი დროშა, რომელშიც ამჟამო მთელ მსოფლიოს, რომ იმეცა ახალი ხელისუფლება — მშრომელთა ხელისუფლება, პროლეტარიატის ხელისუფლება.

მთავარ ნაყოფად შეიქრა საბჭოთა ხელისუფლება ძველ, დახასტებულ მოსფლოში; ადგედა ყოველივე ძველი და აკეო აქამდე არ ყოფილი სოციალისტური სახელმწიფო.

მხოლოდ სულ რაღაც 15 წელი გავიდა და ჩვენ უკვე დავამთავრეთ სოციალისტური ეკონომიკის საძირკველის შენება.

ჩვენ უკვე გადავეკრით სოციალისტის სასარგებლოდ ლენინის მიერ დასმული საკითხი „ენ - ვს“? — როგორც მრეწველობაში, ისე სოფლის მეურნეობაში.

მარქსისტულ - ლენინური იდეოლოგია განახორციელა კულტურული ფორმების ყველა უზენაესი საკითხი „ენ - ვს“? ცხლა უკვე საერთაშორისო მასშტაბით ისება და იქაც ის წარმატებით იკრება.

ამეგ დროს კი სულ რაღაც 15 წელი გავიდა.

15 წელი — მუშათა კლასის ენტუზიაზით დაუღვრკომელი, მშუთობარე შემოქმედებით აღგზნებული მუშაობის და ჩვენ უკვე ჩვენი კომუნისტური შიშის — „ჩვენ ივავებთ ჩვენს ახალ მსოფლიოს“ — სიტყვებს განხორციელების ფაქტის წინაშე ვმუშაობებო.

დაიღ, ივავებთ. და ეს ცხარათის იქით რაღია.

ივავებთ მიუხედავად კაპიტალისტური ვგამების კიდილა ღრქენისა.

ახლა უკვე აბარ დახციონ კაპიტალიზმური ქვეყნების „პატიცემული“ დოქტრინები ზოლმეცეკა ოცნებას — „სოფლივლდ“. „პატიცემული“ შოლმეცეკრებას და სპილინმეცეკა ლიანებას (რემარკა ჩვენი) ხოლმეღედის 4 წელში, ხოლო მთელ რიგ დარგებში — 3 და 2 ნახევარ წელიწადში შესრულებამ სრულიად წართვათ ხიცილის ხალისი.

სიცილი შეიცვალა სახის მიწვიით — ყოფმორტულნი იპირას აუღარუნებენ; წმარკიტებს ზომებს მიღება იმისათვის, რათა ზელი შუქშალიონ სოციალისტის წარმატებით და ძლივამოსილ მშენებლობას.

ახლა, ოქტომბრის თთუხმეტი წლის თავის წინ, როდებაც თვალს დაუვებთ იმ გზას, რომელიც განვლო საბჭოთა ხელისუფლებამ პირველი ოქტომბრიდან მე-15 ოქტომბრამდე.

სამოქალაქო ომის პერიოდში დანგრეულ - განადგურებულ და ვერანად შეუნდელ წეროლი ქარხნებიდან — „15“ მთავარი ინდუსტრიალური გზანტებად.

დაქუცმაცებულ, მიმოფანტულ, გალბაკებულ, წეროლ ვლდებურ მეურნეობებიდან — მძლავრ კოლმეურნეთა და საბჭოთა მეურნეობებამდე 1040 სამაჩანო — საბაკაქოთარე სადგურამდე, თვით მტერებთანაც ცხადი ხდება ჩვენ მიერ დიდი ხნით ადრე წმადენებული თვისნი — რომ მხოლოდ მუშათა კლასს, საბჭოთა ხელისუფლების პარტიკომში, ზოლმეცეკა კომუნისტური პარტიკის ხელმძღვანელობით შეიძლო ასეთ ბრწყინვალე, გადაწყვეტ გამარჯვებამდე მისვლა.

ეს 15 წლიანი ისტორიული გზა — ეს სოციალისტურ - კლასობრივი ბათისთა პროლეტარიატის, რომელსაც შეუძლია განვითარება და თავისი საზოგადოების ავება ისეთი ტემპებით, რომელიც არც ერთ კლასს თავისი სახელმწიფოთ არ შეუქმნია.

რათი მდგომარეობის იმის მიხედვით, რომ სრულ მიუხედავად ტექნიკური ჩამორჩენილობისა, მიუხედავად კაპიტალთა სიმცირისა, მიუხედავად ტექნიკურად გამობრძმედილ სამურნეო კადრების ნაკლებობისა, მზორად ეკონომიზური განვითარების გზაზე სდგას და ვადამწვეტილ წარმატებებში აქვს ეკონომიზური მშენებლობის ფრომტუე, ხოლო მოწინავე კაპიტალისტური ქვეყნები კი, მიუხედავად კაპიტალების საუზენისა, მზახლდავად ტექნიკური კადრების საუზენისა და კულტურისისთვის უფრო მაღალი დონისა მოზარდი ეკონომიზური კრწობის გზაზე დგანან და სამურნეო განვითარების დარგში დამარცხებას — განიცდიან?

მიუწეო — მეურნეობის კაპიტალისტური სისტემის უფარგნობაშია. მიუწეო — მეურნეობის კაპიტალისტური სისტემასთან შედარებით საბჭოთა სისტემის უპირატესობაშია“ (სტალინი).

მთელი ეს 15 წელიწადი — ამხ. სტალინის სიტყვების საუკეთესო ილუსტრაციაა.

ამ 15 წელმა ხელფანების დარგშიაც იმდენად შიდალი რამ ახალი — რევოლუციონერი შეიტანა, რომ დღილი წლისათვის წინ ჩვენს შეგვიძლია ჩვენი მიწოდების დემონსტრაცია.

საბჭოთა სისტემა აქაც უსრუნველყო გადაწყვეტი წარმატებანი.

კერძოდ, ჩვენში, საქართველოში საბჭოთა ხელისუფლების პირობებში მოგვეპოვება ისეთი კოლხისულური მიღწევებით როგორცაა მიღწევები — ფორამით ნაციონალური, შინაარსით სოციალისტური, ახალი, ნორჩი პროდუქტარული ხელფანებისათვის ბრძოლის დაჩაგვნი.

ეს განხილვაცაა, ვინაიდან იმ ქვეყანაში, სადაც უმრავლესად სამარცხენო და მძიმე ტვირთად იყო მიჩნეული, პატიოსან, საქებარ, ვეჟაყებისა და გემორაბის საქმედ იქცა“ (სტალინი). კულტურის აუჯანყება და გაფურჩქნა; რასაც ადგილი აქვს ჩვენში, ს.ს.რ.კ.-ში, სასურებით ნათელი და ადვილი ასახსნილია:

ყოველად შეთქმულია იგივე იქნას კაპიტალის ქვეყნებზე, სადაც სანახაობათა უმრავლეს დაწესებულებებში მომუშავენი მოკლებული არიან იზასაც კი, რასაც ქირით მომუშავეთა მთელი ძირითადი მასა დებულაბს ყოველ ცვირულად დახვეწების დღეს.

მიღწევად ითვლება ის იშვიათი შემთხვევები, როდესაც სამხატვრო დარგის მუშაკს, თუნდაც ფორმალურად, 48-საათიან სამუშაო კვირის გარანტიას აძლევდნ.

კაპიტალიზმის უადრესად გამოწვევულ კრიზისს არ შეეძლო თავის გავლენის ქვეშ არ მოექცია სახატვრო დაწესებულებანიც

თვით ბურჟუაზიული პრესა აჭრედებულაა ასეთი სათაურებით: „თუ ატრის კრახი“, „კინო წარმოების კრიზისი“ და ა.შ.

გამსადავლს „უკეთესი დროებისათვის“ ბურჟუაზია ზედავს გამწვევბული ექსპლოატაციის კიდევ უფრო გაძლიერებაში.

ცნობა ხელფანების მუშაკთა საშინელი მდგომარეობის შესახებ ისეთი თვითკმყოფილი, კონსერვატიული გავრცობის ფურცლებზედაც კი პიუღობის თავის ადგილს, როგორცაა „ტაიშისა“.

ვახუთი იძულებული შეიქნა მოე თავტბა დაშეუღლითა სასოშინდული ძაბილი „12,000 მემუხიკია უმუშევარი. ეს ურთ მათ დახმარება აღმოუჩინათ“ შემოწირულებანი, რადაც მტკრიც არ იყო ისინი, დიდის მადლობით იქნება მიღებული გრავშეცხებრის — მემუსიკეთა საქველმოქმედო ფონდის პატივცემული ხაზინადარის მიერ“.

როგორც იტყვიან, კომენტარები ზედმეტია.

მთელი რიგი თეატრალური დაწესებულებანი, რომლებიც ისრაფვიან კრიზისს მთელი სიმძიმე მუშაკთა მხრებზე გადაიტანონ, იქამდე მიდიან, რომ აუქმებენ მუდმივ თეატრებს და კმყოფალდებანი ტრუპის შერკოვებით ამა თუ იმ სენსაციურ სპექტაკლის დახადგმულად, ხოლო სახსრების გამოღვევის შემდეგ — ტრუპა იშლება, მას ითხოვენ. ასეთი მდგომარეობა, გარდა იმისა, რომ თეატრალური კულტურის ზრდის შესაძლებლობა სრულად აღკვეთილია, კიდევ უფრო აუარესებს აქტიორის მდგომარეობას.

მხოლოდ ს.ს.რ.კ.-ში აქვს ხელფანების მუშაკს, როგორც, ახალი სოციალისტური საზოგადოების მშენებლობისათვის ერთერთი მებრძოლს, მუშათა კლასის და ყველა მშრომელთა მატერიალურ — კულტურული დონის განწყვებბილი ზრდის საფუძველზე საშხატვრო მუშაობის მასშტაბების შეუწერებელი ზრდა-გაფარ

თოდება და სამხატვრო დაწესებულებათა შემდგომი განმტკიცების ნათელი პრესპექტივა.

„აი სად არის იმის მიწეო, რომ იქ, კაპიტალისტური ქვეყნებში, მუშები ვაფიცვებსა და დემონსტრაციებს აწყობენ, რევოლუციონერ ბრძოლას აწარმოებენ არსებული კაპიტალისტური ხელსაუფლების წინააღმდეგ, მაშინ როდესაც ჩვენში, ს.ს.რ.კ.-ში ჩვენ ვვაქვს მრავალ მილიონ მუშათა და ლტოლა დიდი შრომითი შეჯიბრების სურათი, იმ მუშათა და გლეხთა, რომლებუც მზად არიან შეკრდით დაიცვენ საბჭოთა ხელისუფლება“ (სტალინი).

ჩვენთან ერთად კი, ჩვენს ქვეყანას, როგორც მხოლოდო თქტომბრის მხოლოდო შტაბს, თავგამოდებით დაიცვენ ყველა ქვეყნის შეგნებული მშრომელები.

ამჟამად ჩვენ მთელი მხოლოდის მშრომელთა უდიდესი დღესასწაულის წინ ვმყოფვებით — ჩვენ ვდღესასწაულობთ 15 ოქტომბრის.

ოქტომბრის 15 წლის თავის შესრულებამდე 4 თვე და დარჩა და აქ ჩვენ თვითკრიტიკის წესით უნდა აღვნიშნოთ, რომ ჩვენ არახაკობად სეროიზულად და, მახახადამე, არასამადედ კარგად ვვაქვს ვაშლილი მისამზადებელი მუშაობა.

ჩვენი ამოცანაა — მომზადებულად შევვლეთ დიად წლისათვის აქტიორება, მუსიკონებმა, რეჟისორებმა, მხატვრებმა და კომპოზიტორებმა მთელი თავისი შემოქმედება უნდა მიმართონ და ამოძრან ხელფანებაში მანერტოგორკის შესაქმნელად.

ახალ მუსიკალურ ქსოვილთა ახალ მხატვრულ ტილოების დასამზადებლად ოქტომბრის 15 წლისათვისათვის, რომლებიც გამოსახტვენ 15 წლის განმავლობაში მოპოებულ წარმატებებსა და მიღწევებს.

საზამი კომუნისტურ პარტიის წევრების რეკორდი



სოციალისტური მეტრეობის, კულტურისა და მეცნიერების მეთვალყურეობის ღვაწლის პერიოდში საქართველო კომპარტკომის დეკრად შეფასებული უნდა იქნეს, როგორც საკომუნისტო რესპუბლიკებისად, მოქსარგებელი მემკვიდრეობისა და დამხარების დასაყრდენი მეცნიერული აზროვნების ბოლშევიკური პარტიულობის და მარქს-ლენინის დიალექტიკური მატერიალიზმის საფუძვლებზე განმტკიცების საქმეში.

საქ. მარქ. განათლების სახალხო კომპარტკომის მიერსაღებმა აქეთ დაიკარგება.

საქართველოს უდიდესი მიღწევები აქვს სოციალისტური მრეწველობის, სოფლის მეურნეობის და კულტურის დარგში, ის უმდიდრესი ბუნებრივი რესურსების, უძლეურესი ენერგეტიკული ბაზის (ნავთობი, თეთრი და შავი ნახშირი) პატრონია. ეს მიწაცემები უზრუნველყოფენ სოციალისტური მშენებლობის შემდგომ გამძაფრებელ ხრდას.

ასევე უნდა ვინაირობა მკაცრად მუშაობის სწრაფი ზრდი სათითო, რაც თავის მხრივ წარმოადგენს სოციალისტური მეტრეობას, ფორმით საკომუნისტო და შინაარსით სოციალისტური კულტურის ქმედლება განვითარების სფეროში.

საბჭოთა ხელისუფლების დამყარებამდე საქართველოს არც ერთი სამეცნიერო დაწესებულება არ აწარმოებდა ქვეყნის ბუნებრივ სიმდიდრესა და სახალხო მეურნეობის საკითხთა შესწავლას. ეს დაწესებულებანი მხოლოდ ისტორიის, არქეოლოგიის, ეთნოგრაფიის, ფოლკლორის და სხვ. სწავლობდნენ. ყველა სამეცნიერო დაწესებულებას სათავეში ისეთი ხალხი ედგა, რომლებიც გამსჭვალული ყინულ მენეჯერებია, ბორჯბაზილი იდეოლოგები. ისევე დაწესებულებანი წარმოადგენდნენ დიდმკვლევარულ რეზინის მის და პირქვეყანადი ადვოკატობით ნაციონალიზმის გამაგრებლებელ ბუნებრივებს.

საბჭოთა ხელისუფლების აღსახობის 11 წლის განმავლობაში სამეცნიერო დაწესებულებათა რიცხვი

საქართველოში 168 მილიონი (სამეცნიერო - საგამოკვლევო ინსტიტუტები — 112, სამეცნიერო საზოგადოებანი — 12, მუზეუმები — 17, დიდი სამეცნიერო წინასწარები — 16, სამეცნიერო - საგამოკვლევო სადგურები — 11). სამეცნიერო საგამოკვლევო დაწესებულებანი უკვე იწყებენ თავის მუშაობის გარდაქმნას სოციალისტური მშენებლობის მოთხოვნების მიხედვით.

სამეცნიერო დაწესებულებათა მოქმედება ქსელის განმტკიცებით, მისი აუცილებელი გარდაქმნით სოციალისტური მშენებლობის ამოცანების და მიხედვით, ჩვენ უნდა განვივითაროთ მეცნიერული მუშაობა შემდეგი მიზართულებით: მეურნეობა და კულტურულ - საყოფაცხოვრებო პირობების (სოციალისტური ქალაქისა და სოფლის პრობლემა, სახალხო კვების, კულტურულ მიზნების, ზოომისა და დასვენების მოწყობის) საკითხები) სოციალისტური გაფორმების საკითხთა შესწავლის მიზართულებით; მესწავლელი უნდა იქნეს საფუძვლურ-საქონლო ინდუსტრიის განვითარების და დაკავშირებული: სათბობი მასალის, ლითონის და მლასტურ მასლების, აზოტის და მისი შენარჩუნების, ქიმიურ-ფორმ. დარგის საკითხები; განმართლობის დაცვის საკითხები (დენდა და ბავშვი განმართლობის დაცვა, ექსპერიმენტალური მედიცინა და სხვ.); სოფლის მეურნეობის (ტექნიკური კულტურები, მეფრინველეობის, მესაქონლეობის, მეპატარა მეურნეობის, მეფრინველეობის და სხვ.) საკითხთა მომსახურების საკითხები და საბჭოთა მშენებლობის (ტრანსპორტის ელექტროფიკაცია, საბჭოთა მიმოსვლა, მავალი მთებზე მიმოსვლა) საკითხები; მასების სოციალისტური აღზრდის საკითხები, (სამეურნეო - მეცოდურ საკითხები, აღზრდის მიზნით მუშაობის ორგანიზაცია), ქვეყნის თავდაცვის უზარმაზარს დასაყრდენი საკითხები აერო-დინამიკური ინსტიტუტის კავშირ - გამჭვრელობის და სამხედრო კავშირის ინსტიტუტი და სხვ.).

ჩვენ უნდა განვივითაროთ და გავაძლიეროთ მზარდის ბოტანიკის, ზოოლოგიის, ბიოლოგიის, გეოგრაფიის და ნიადაგის შესწავლა; სახალხო

კვების საკითხები (ციხივანი ნივთიერებანი, ულყოფილო სასმელები და სხვ.).

ჯერ კიდევ მეორე ხუთწლიანი გეგმის შედგენისათვის საჭირო მუშაობის დაწყებამდე აშხ. ტალანმა პარტიის მე-16 ყრილობაზე მივლი პარტიის ყურადღება განამახვილა და მიამაყრა სსსრ-ში მრეწველობის სწრაფი განვითარების, სოფლის მეურნეობის ძირითად დარგების სწრაფი განვითარების, სასოფლო - სამეურნეო კულტურებისა და დარგების მიხედვით ოლქების სპეციალიზაციის აუცილებელ საჭიროებას.

მეორე ხუთწლიანი გეგმის დამუშავების დროს საწარმოო ძალთა განვითარების საკითხს უნდა მშენებლობა და დარგების უზრუნველყოფა ადგილი უნდა დაეთოს, ცერათი ამიერ - კავკასიაში, სადაც უდიდესი ბუნებრივი სიმდიდრეებია, მაგრამ ნაღველ გამოკვლავი და ნაკლებ დამუშავებული.

ჩვენი სამეცნიერო - საგამოკვლევო ინსტიტუტები, მხარყოფილია მის ორგანიზაციები, გეოგრაფიული საზოგადოებანი, პროფესიული ტერიტორიის საზ-ბა და ყველა სამეცნიერო დაწესებულება ერთ საერთო მიზანს უნდა ესაბუნებ — ქვეყნის საწარმოო ძალთა შესწავლას.

ასეთია, საერთოდ, მეცნიერული მუშაობის მდგომარეობა და მისი განვითარების მერსპეტივები ჩვენში.

ვეწეით და ვაქსირებთ ამ მუშაობას. უნდა იქნეს პარტიის ხელმძღვანელობათა, მისი დენტრალური ხაზთან ყოველგვარ გადამხრებთან ბრძოლი ჩვენ დავძლევეთ და ღირსეულად ჩავატარებთ ამ მუშაობას. მარქსისტულ - ლენინურ მეცნიერებებს ჩვენ მოვამბრუნებთ პირთ სოციალისტური მშენებლობის ამოცანებისადრ.

ვიმედობთ, რომ სისტემატიური დახმარება გეექნება ბოლშევიკური მეცნიერების ცენტრიდან.

მთავრად სალამი საქართველო კომპარტკომს და მის დადგენულ ბიოგადს ამიერ - კავკასიაში.

8. სამხატვრო-პოლტო. სამუშაო განახლებულ შემადგენლობას წინადადება მოუტეს გაოსტრეკის მუშაობა იდეოლოგიურ სამსახურად ხელმძღვანელობის და თეატრის მუშაობაში უფრო მეტი პარტიულად სარგისი აღმოჩნდებოდა. სამუშაო მართ. ამავე დროს არ იქნეს დაშვებული ადმინისტრაციულ უწყებებში მოვალეობა და ადმინისტრაციის უწყული უწყვეტობა ხარკი.

10. მღერველ იქნეს სრულ ტრამპირაციული ვატირის თეატრში, გაუპირველების მოსახლე და ხელმძღვანელ მუშაობა შორის უფრო მეტი უფრო განსწავლეს, მღერველ იქნეს გადაჭრითი წინააღმდეგობის დღესასწაულებს, სასამართლო და ინტერვიუს მოსახლეობა, ამავე დროს განხილული იქნეს მოწოდებები ხელახლა, გათანამებოდა, არასწორ ტარიფაციის მოსახლეობა.

11. დაიხსნა საკითხი ხელფასების მუშა-

ობა ცავშირის ც. გ. წინაშე თეატრში სოც. შეჯერების დამკვეთლობის, სამუშაო პარტიულობის და სხვ. გაქვრებისა და თეატრის მომუშავეთა შორის პოლიტიკურ-ადმინისტრაციული მუშაობის ვადიფიკაციის შესახებ. წინადადება მოუტეს დარეკვის გამოყოფის დარეკვების დროს.

12. მოწოდებული იქნეს დარეკვის მოტი მღერველი ღონისძიებებში თეატრის მომუშავეთათვის ღირების აგება შესახებ.

13. მანამდეწინადადება იქნეს ცნობილი თეატრის განვადობა ხელმძღვანელთა კონსტრუქციის და პათიონში, წინადადება მოუტეს დარეკვის წარმოადგენს ვატირების გაცმა და დასაშვებულ მოხსენება.

14. რაიონების სისტემატიკის მომხსენებლის მიზნით დავალებს ადმინისტრაციის ბათონში მომუშავეთა თეატრის ფილიალში მოწოდების შესახებ.

თავისუფლად და გაუფრთხილებია. მიუწევებელია და თეატრის პარტიულად სრულებით არ ზრუნავს მუშა-მოსამსახურეთა პარტიულ განათლებას, რაც ნიადაგს უმზადებს იმ თეატრში, რომელიც უზრუნველყოფს მოვინის და ადგილობრივ ნაციონალიზმის ვადიფიკაციას (უწყვეტად და კანონიერი), რომელიც თეატრში არს ადგილი.

ამ ფაქტების შესწავლისა და ანალიზის შემდეგ რაიონში ზემო დასახლებულ უფროებს ვადაცა დაუწავებულნი პარტიული ღონისძიებებითა პროგრამა, რომლის საშუალებითაც თეატრის და მუშაინსტრუქტის პარტიულ ხელმძღვანელობას ევალებათ დაუყოვნებლივ გარდაქმნან თავიანთი მუშაობა და ის შეეცდომები და ნაწილ გამოასწორონ, რომლებიდანაც ისინი დღემდე ვერ განთავსდებიან.

საქართველო განათლების კომისიის მიერ მოცემული სათანადო ყურადღება ამას და მიიღოს ზომები საქმის გამოასწოვრებად.

ოკპის და ტფილ. მუშაინსტრუქტის პარტიულად განიზაცების მდგომარეობა

ს. ორგანიზაციის სახელობის თბილისის რაიონი კომიტეტმა ოპერისა და მუშაინსტრუქტის პარტიულად მუშაობის გამოკვების მიზნით მოაწყო დათვლიერება. დათვლიერებამ გამოავლენა მთელი რიგი ნაკლოვანებანი და გარღვევები პარტიულადების მუშაობაში. ოპერის პარტიულად რელს ჯერაც არ გარდაუქმნია მუშაობა იმ ამოცანების შესასრულებლად, რომლებსაც მათ დღემდელო ყოფა უყენებს იდეოლოგიურ ფრონტზე. აქვს ადგილი გარღვევებს და პარტიულად ვულგარილობას უფრედის მუშაობაში. პარტიულად ვერ უწყებს სათანადო კონტროლს დარეკვის მუშაობას იმ ოპორტუნისტულ ვადიფიკაციის წინააღმდეგ, რომელიც გამოიხატა დარეკვის კომიტეტულ ვადიფიკაში, რის შედეგად მივიღეთ იდეოლოგიური ხაზის გამოტყდება. როგორც ოპერის იხე თბ. მუშაინსტრუქტში მიჩვენა ლეღია პარტიულად ორგანიზების კონტროლი და ხელმძღვანელობა, რამაც თავი იჩინა ოპერაში იდეოლოგიურად გათვრათლებული ვადიფიკაციის სახით, ხოლო მუშაინსტრუქტში—ვადიფიკაციის მომხადების არა სათანადო სიმადლები დაყენებით ვადიფიკაციის პრობლემა. ოპერაშიც უწყვეტობა, რამაც ხელი შეუწყო მიმდინარე სეზონში სპექტაკლის მხატვრული ღირებობის

დაცემის გამოიკვება. რომ მუშაინსტრუქტის დღემდე არ არის დახვეწული, ჩვენთვის სოციალურად უცხოა პედაგოგებისა და სტუდენტებისაგან, ის, რაც ყოფილ დარეკების—ხიფტიკის დროს ხდებოდა სახელმწიფო ფუნდების უფროათო ხარჯვის სახით, ეხლად გრძელდება. რაც ამავე სახ. ოპერას დღემდე არ განიხილა თავის საწარმო ვეგება, არ არის გაწვლილი სოციალური და დამკვეთლომა თეატრის მუშა-მოსამსახურეთა შორის. შრომის ეს საბლი პრიციპი და ფორმა, ოპერის მოსამსახურე-



საბ. ოკპისა, „დონ-კიხოტი“

პ. სანსონის „საღვე“ რუსთაველის თეატრში

რუსთაველის თეატრმა „თენისულ-დი“ — ჩაერჩინა შემდეგ პ. სანსონის პიესით — „საღვე“ გამაყარა თეატრის იდეოლოგიური ხარისხი.

სოციალისტური რევოლუციის პერიოდში, თეატრალური ხელოვნების წინაშე სოციალისტური მშენებლობამ უდიდესი ამოცანები დასვა თეატრი, როგორც ერთ-ერთი მოწინავე მხატვრული ერთეული, უშუალო მონაწილე უნდა გახდეს ახალი ცხოვრების თეატრში მხატვრულ ტილოზე უნდა ასახოს მიმდინარე გამართული სოციალისტური მშენებლობის სურათები.

რუსთაველის თეატრის მხატვრული შემოქმედებითი მუშაობა სწორედ ამ ძირითად ხაზით მიმართება, — მიუხედავად იმისა, რომ მას ამ სენსში ჰქონდა უარყოფითი შედეგების განხორციელება („დაბაძა“), და მსგავსად შეტყობის ასეთი მხატვრული სიბრძნე („თენისულ-დი“).

პროლეტარულმა დრამატურგიამ უკვე მოიპოვა საკმაოდ ავტორიტეტი და ერთი მხრივ მისი, დღითიდღე იზრდება და მავრდება ისეთი ანის საბიძგოდ ჩათვლება სამსონის სახელებში პიესა.

პიესის ძირითადი მიზანია გვიჩვენოს ჩვენს სინამდვილეში სოციალურ კლასურებში მოძრაობის სურათები.

არის თუ არა გამართლებული მიზანი?

ავტორის მიერ დასახულ მიზანძირითადში უპირობოდ აქვს პოლიტიკური დამატარებლობა და დრამატული ხერხების სწორად გამოყენების შესაძლებლობა.

თეატრში თავის მხრივ ენერჯული და მეტეორი მუშაობით მიაღწია გამარჯვებას.

რასაკვირველია როგორც პიესის, ისე თეატრის თავის ნაწარმოებში აქვს შეცდომები, რომლის მიხედვით ზედმეტი არ იქნებოდა, მაგრამ მთლიანად სპექტაკლი გამართლებულია და მისაღები და ამიტომაც ნაკლებად არის იმედიანად საგრძობი არ არის. პიესაში გამოყვანილი: კულაკობა, საშუალო გლეხობა, ღარიბი გლეხები და კომპრომისი.

კულაკობის აშკარა — თუ რა ბუნურ ძალის წარმადგენს კულაკობა სოციალად, რა თქმა უნდა, კულაკი სოციალად ეტლა ვეიარა ბუდებს აშკარა ბრძოლით გამოსვლის კონტრეპიზიონის წინააღმდეგ — მაგრამ მისი მუშაობა, აგამატურული კულაკური დალომობა“ მინიმ უკე დასათვის კარგად ცნობილია.

პიესაში ავტორის მიერ გამოყვანილი კულაკები სწორად იგაი-



პ. სანსონი

ქვეყნის პოლიტიკის“ საფუძვლად წარმოადგენლები არიან. ავტორმა ამ ორი ტიპის სრულყოფისათვის დამატარებელი მასალით დატვირთა ისინი და თეატრში კულაკების ტრადიციული სავაზად გამოამჟღავნა უნარი კულაკური ფსიქოლოგის სწორად გაცემას.

კულაკების დამოკიდებულება საშუალო გლეხთან და ამ უკანასკნელის სწორი გზიდან აცილება მშვენიერად არის გაცემული შემსრულებლებში — კორიშელი და ჩახლად მხატვრული თამაშის მაღალ სიმაღლეზე იდგენ.

საშუალო გლეხები ვარსკვლავი (შემსრულებელი: მ. წულაძე) იძულებული ხდება დასტოვოს კოლექტივი საფრინას და დათუნას სინარმაიის გამო. ეს გულუბრუნება სასრული ნაკლებად დამატარებელია, თუ შედეგობაში მივიღებთ იმ ვაგონებებს, რომ ვარსკვლავი კულაკების ასისტენტური შეძახის“ გავლენის ქვეშ მოექცა და საფრინას და დათუნას სინარმაიე კი მოიშველია კოლექტივიდან გამოსვლისათვის, მაშინ უფრო მეტი კავშირი ექნება ვარსკვლავის მოქმედებას ჩვენს სინამდვილესთან. ვარსკვლავი როგორც საშუალო გლეხი უკვე დღეს ტიპური მიდგენა არ არის. კარგი იყო შემსრულებელი, რომელმაც უნარალოდ და სადათ ჩააბნია როლი.

ღარიბი გლეხები საფრინა და დათუნა სალაპარაკო სახლით სწორი ტიპები — მოქმედებით კი უსათუოდ გამართლებულია. რისია საქმე? ჩარბმ გამოვიდა ასე? ღარიბი გლეხების გაცემაში ავტორსა და თეატრს შორის არ არის საერთო ენა გამოცხადილი.

თეატრმა სიცილისათვის გენწყო-ბილ აუტორისი უფრო მეტი ინგარიში გაუწია, ვიდრე ავტორის სწორად შემოღარგულულ ტიპებს და თვით ტიპების ფსიქოლოგიის სწორად გაცემა, რამდენადაც სპექტაკლის ავტორმა კულაკების მოცემა შესძლეს კარგად — აძენდაღვე მათი მიქმედების საშუალო გლეხების ნამდვილი სახე.

თანამედროვე ქართულ ორიგინალურ დრამატურგიაში კომპოზიციური თითქმის არხად ისე მძლავრად არ არის გამოყვანილი, როგორც „საღვე“ში. ამ პიესაში კომპოზიციური ტიპები სწორად არიან ასახული, — მიუხედავად ზოგიერთი შეცდომისა.

ამირანი მებრძოლი კომპოზიციულია. იგი თავდადებულია სოციალურ კლასურებში მოძრაობის გაღრმავების საქმეში. ვერ გვუხება რა მამის (გარსევანის) მიერ კოლექტივის დატოვებას ამ ნიდაღვე ცერება იუკას ავტორმა კარგად ვაყვანა ოჯახიდან გავრის სცენა, მაგრამ თეატრში ზედმეტი წინა სანტიმენტურ ხაზებში მოაქცია ამირანის მამის ოჯახიდან წასვლა. შეიძლება ამირანის ისეთ სიმოქმედო რაკონში მოქცევა, რომ იგი იძულებული არ გამადარიყო — თავი ჩამოეჭრა. მართალია, ამირანს ვადაპირენენ და კულაკების ორენის ფარდა ახედება, მაგრამ იგივეთი მოცუნა ჩვენს სინამდვილეში კომპოზიციურის ისე დაბრუნება, რომ ამ უკანასკნელმა უსამართლობებს თვითი მკვლელობით უზსახოს.

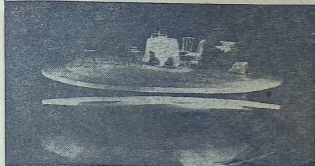
მეორე კომპოზიციული — ითარი თავის მოქმედებითა და სიტყვებით — ჩვენი ყოველდღიური სინამდვილის პრაქტიკული განსახიერება.

ორივე შემსრულებლები ამირანი — ლაიძე და ითარი — ხტ. ვაუთარიმ გამოარჩიეს სპექტაკლის შესვლაში როლებს ნიქიერი შესრულებით.

პიესაში დანარჩენი კომპოზიციული მისა ჯანსაღ ხაზებშია მოცემული.

მთლიანად პ. სანსონიმ აშკარად გამოამჟღავნა უნარი თანამედროვე თემატიკაზე გავლილი პიესის წერისას.

თეატრმა შესწავლა პიესის კარგად გაცემა და თეატრალურად გაცემა. მიუხედავად იმისა, რომ ახლგაზარდა მხატვარი და თავად — ირ. გამარჯვების დიდ გავლენას განიცდიდა, — გეცომა რომ საქმისათვის აქვს სერიული სერიოზული მოპყრობისა. თავიდან ამ ნაშეშეკრით დაამტკიცა, რომ იგი იტყვის სასწებთი გამართლებულ სიტყვას საშუაო თია.



„მუხუგები“ — 1-ლი მოკმადაბა

სადაც ვაღრმავდებით, ტბის სწრაზებები და დამატარებელი ტბის მოცუბითი ვიყავს რაღაც ახალგაზრდა მამაკაცის მ. ანდრონიკის ჩოხოსას დიდი წინსვლა ტყუბა

მომიბა — ივანესილის ტლიწვილი — თუბანის მოწილი, ყურ-სოჭილი მონასტრითკო შემსრულებელი მამის წყობის, წყაილი და ვიწილი, — ამიტომ იგი თვით „სადასავს“ სახტარული შეტევა განსხვავრულ დრომდე, მდიდარმა მათარაწვილემ იგი ხამველილი მონა ვახდეს. სოკო ვრთობა აწუხდეს მირიამს, ახალი ტრავტებისათვის გული ტრბის და სტრავიეს მონის ოჯახის ატრანელი ვტირებდაც. ამასთან ერთად ბოროტი დანიელი თუბანის წყარბსს მკაცრი დამოკიდებულება მასთან.

ავტორის შესანიშნავი დამამიდელო და მსაქრული მტრებთან აქვს მოცუბული ქრობა, მამამილეს და დედათილის დამოკიდებულება მირიამთან, ამ მომენტში ავტორის ხეივინმა ძიელ ტრბალითა მონის ქრთა მფერმარობის სურათი, მფერმარობის უფრო მეტის სიძლიერითი შესძლო ვტირება ვტირებულმა მუხუგებმა ტრბული მამის ავტორიბა და სტრამილეს მფერმარობა.

თუბანმა ამ ორ ძივარ მამებზე უფრო წინადა ვიწვი ხაზი და ვიწვიმარცხე, ხეკაზი ხილდებინა მონა სოკოალები და პოლოტარეა ვტირება.

მირიამის ჩოლის შემსრულებლის — ანდრონიკის სახით ჩვენ სრულყოფითი სახით წარმოვიტევა მელა ტრბალითა სოკოალებითკობილი ვტირებულის მტრადობის, მამამილეს შესძლო მითთვის ჩვეული ოკტობრითი თვისი ვრთობის ვამომცუდებენ, იგი განსაკუთრებით ძლიერი იყო — მესამე მოქმედებაში, სადაც თუბანის მფერმარებლობით ჩაატარა მათარაწვილის ოჯახის ოჯახის, მუხუგებ მოქმედებში მფერმარების ოჯახიდან წასვლისა და კოლმეტივის დასრულებელ მსაქლ მამისთან შეხვედრის საკმარისი.

პიუსის უკანასკნელი მოქმედების დინამიკა მირიამის დაცე სოკოალებთან ვაიდამბინილი ქრობა, მან ბრბოლით დიდიწვი თვისი მათარაწვილის ოჯახის და ეს დინამიკის ფორმალურად ვტირებულის პრეტენსიული მსაქლ მოქმედება შესრულებითი ვამომცუდებდაც მამამილეს 3. ანდრონიკის.

პიუსის იმის ჩოლი არ ამის დიდი, არც კი ოკტობრე წიკო ვტირებულის ცინიბული ოკტობრე ჩოლდები. მოხუგებიდან ამის ხამ მეტის ეს ჩოლი სანამთილი ტრბული, მან შესძლო დამატარებელი დამამიდელო, ხელოვანის დროჯე ათუბული

წილბის ვამსილბობაში ვივტირეს ავტორბებმა. დარწმუნება რა კოლმეტივის დამატარებლობა, მამამილეს ვამართულ მტირებულის დროს — იგი კოლმეტივი ეწვიბება ამ მომენტის ავტირებობა ტრბის ცინიბი ხედება, რაც ვამომცუდებელი ვრთის მამამილეს პოლიტიკური ვამომცუდების და მფერმარებელი ავტირების მფერმარებელი „მუხუგები“ ვამართული და ვამომცუდელი ვამომცუდებელი.

პიუსის მუხუგ ძლიერი და სტრამილეს პოლიტიკურ წამებმა მამამილეს-მტირებულმა და მონა.

უწიდა დინამიკის, რომ პიუსის ძივარბა და მამომცუდებელი წიკოა ამ სახეჯტრბის სიმკრთალები და სტრამილესობა, ხეკაზი იყო სიმეცე პოლიტიკურად მომცუდელი ტრბის უფრო ძლიერი ხამებში მოცუბა, რაც პიუსის პოლიტიკურ ხამებში ავტირებულ მტირებელ ვამომცუდებება და აწვიბება ხამამილი სიმამლები.

მეორე პერიოდში მწიბრული ხარხისა, მამალი კოლმეტივილი, ავტირებულის პირბალებს დახმად მამის უფლებსი სოკოალები მფერმარებლობაში და კოლმეტივილი ვაწვილებითი მეორე პოლიტიკური მწიბრული ავტირებობა და მტირებობა, იგი ათმამილესობით მეტი მტირებობა ხედება და ავტირებულის კოლმეტივისათვის თავდავებელი კოლმეტივილის ბუნება. ტრბტილან სწორად ვამომცუდებელი მამამილეს ვ. ვტირებულმა სოკოალები ოკტობრითი შესძლო ჩოლის მამალი მამამილესი შესრულებული.

კოლმეტივილი ვარბამი ავტირის მფერმარებელი სტრამილეს ჩამომცუბა, მამამილეს იგი თვისი პოლიტიკურად სწორი სოკოალები ტრბტილი მამამილეს ვამომცუდებელი და მტირებული კოლმეტივილის მამამილესობას, მფერმარებელი მამამილესი ხამამილეს გულმრწყული თამამილეს — იგი პიუსის ყველა მოქმედებებით იგი ოკტობრე კოლმეტივილის ძლიერი ტრბი ტრბტილი ბოიოსივდა უფრო ძლიერი შემსრულებლის, ვტირებულის თამამილესობის ჩოლი — 5. ვტირებული.

პიუსის მესამე მამამილესი მამამილესი და დიდი მათარაწვილი თვისი ახალი (ყაზიბა, ჩოლი, ოკამბელი, ხეკა, ხამამილეს, ჩოლი), „თავდავებელი“ მამამილესიდან ჩვენს კოლმეტივის მტირებობა, ოკამბელი არ მოვადებე ათმამილეს ოკამბელი, რომ ხელი მფერმარებელი ვამომცუდებელი სოკოალებითი მამამილესობის უფრომფერმარებელი აწვიბება — კოლმეტივის მტირებლობაში.

არის თუ არა დღეს ოკტობრის „ჩვენს“ დინამიკის მამალი წიკოს თამამილესობა სოკოალებითი ავტირის ძლიერი კოლმეტივი მტირებობა ავტირის ტრბი დღეს, ჩოსივტირებობა, მამამილესი მოვლენა არ ამის, მამამილეს თუ ვამომცუდებლობაში ამ მომენტის, რაც ვამომცუდებელი ხედება და ვტირებულის წინაშე დღეს მამამილეს თუ მამამილესი რეალურად არ სიმამილეს თუ ვამომცუდებელი ვამომცუდებელი სტირბობა, — პიუსის სწორად ამ მომენტის სტირბობა.



მირიამ — 3. ანდრონიკი

რაც თქვა ვენა, ავტირის სწორი, რაც კი სოკოალები მტირის ხამებ ავტირის სოკოალებითი ვტირებობა.

მამამილესობა მამამილეს ყველა ვტირებულის, თითო-ორილი ახალი მამამილესობა.

უფროსი მომამილესი მამამილეს, რაც მამამილესი, მამამილესი კოლმეტივილი მტირებობა — მამალი მამამილესი მამამილესობითი ვტირებობა მამამილესობაში.



დანიელი — 3. მამამილესი

მან დამამილესი, რომ მის ნიუსი და თმამილესი მტირებობა, ოკამბელი კოლმეტივი, იგი ვამომცუდებელი კოლმეტივი ვამართული პიუსისში დამამილესი ვტირებობა სწორი ვტირებობა.



ნაწყვეტი პიესიდან: „მუნჯები“

მოქმედება მეოთხე სურათი მხრამ

დაძლი შთაბრძნობის ბინა. სტენზე ნაჭრის დანიშნა, რომელიც მის სავარჯიშოში — ღონის ფიჭობის გათლილ, ხეში — ჩვეულებრივად უჩვენებს კრიოლოკის მოხელის მუშაობის წესებს. ახლა — ახლა იგი დასაბრუნებელი უნდა იყოს.

დაძლი — რაზე ზიზზობს სტენი? რა შთაბრძნობის ნიშნები, ანაბრის, ანაბრის, რაღაც მარტო დასაბრუნებელი — მარტო უნდა აიხილოს. დაეწივება ქვედა ბაშინის შიგნით, სხვადასხვა მარტო დასაბრუნებელი უნდა იყოს. მარტო დასაბრუნებელი უნდა იყოს. მარტო დასაბრუნებელი უნდა იყოს. მარტო დასაბრუნებელი უნდა იყოს.

უჩხარა — მალე მოვლიანი.
დაძლი — შენი მოვლიანი.
უჩხარა — დაეწივდა იმ ველსავე, რომელიც, თავისი შიგნით მისივე სახეობის, გრძელად ვერ გაივსო და დაბრუნდა. ეს სტენი ხის შიგნითაა დაბრუნდა და ტარის.

დაძლი — აბრაო, შავიანი არ ქნის ნაჭრის შავი იტყობის, სტენი უნდა ადრე იყოს. (შემდგომად ხარკობს და ტყუილად.)

უჩხარა — გეგმობი ამ კაცის უკეთესობაში. მთელი დღე მარტო იტყობს, რომ თანად უკეთესობაში იტყობს და ითის ზარბაზნი დაეწივს თავს, თანაც ის მე ასე დაეწივდა ამ გამეფებულს. სიტყვითი თავი არა ვაძლევს ვინაშით და ესეა კაცად რას ხსენებ. შეუთქვამა ვადაცობა, საბრძოლველად.

ხაჩიტიანი — დაეწივდა იტყობს. **უჩხარა** — (ხაჩიტიანი) შენ ზომი დაეწივდი არა ხარ. შენთვის სურს არაა, შთაბრძნობა დაეწივდა იტყობს. **დაძლი** — (ხაჩიტიანი) შენ ზომი დაეწივდი არაა ხარ. შენთვის სურს არაა, შთაბრძნობა დაეწივდა იტყობს. **უჩხარა** — (ხაჩიტიანი) შენ ზომი დაეწივდი არაა ხარ. შენთვის სურს არაა, შთაბრძნობა დაეწივდა იტყობს.

დაძლი — რაღაც ვაძლევს იტყობს. **უჩხარა** — რაღაც ვაძლევს იტყობს. **დაძლი** — რაღაც ვაძლევს იტყობს. **უჩხარა** — რაღაც ვაძლევს იტყობს. **დაძლი** — რაღაც ვაძლევს იტყობს. **უჩხარა** — რაღაც ვაძლევს იტყობს.

ხაჩიტიანი — ვადაცობავე შეტყობს და ესეა კაცად რას ხსენებ. **დაძლი** — ვადაცობავე შეტყობს და ესეა კაცად რას ხსენებ. **უჩხარა** — ვადაცობავე შეტყობს და ესეა კაცად რას ხსენებ.

დაძლი — მეც შენთან ვიყავი მათ ტარად. **უჩხარა** — მეც შენთან ვიყავი მათ ტარად. **დაძლი** — მეც შენთან ვიყავი მათ ტარად. **უჩხარა** — მეც შენთან ვიყავი მათ ტარად.

დაძლი — დაეწივდა იტყობს. **უჩხარა** — დაეწივდა იტყობს. **დაძლი** — დაეწივდა იტყობს. **უჩხარა** — დაეწივდა იტყობს. **დაძლი** — დაეწივდა იტყობს. **უჩხარა** — დაეწივდა იტყობს.

ხაჩიტიანი — შენ ვინაა ესეა, ასე უნდა იყოს ვადაცობა. **დაძლი** — შენ ვინაა ესეა, ასე უნდა იყოს ვადაცობა. **უჩხარა** — შენ ვინაა ესეა, ასე უნდა იყოს ვადაცობა.

დაძლი — დაეწივდა იტყობს. **უჩხარა** — დაეწივდა იტყობს. **დაძლი** — დაეწივდა იტყობს. **უჩხარა** — დაეწივდა იტყობს. **დაძლი** — დაეწივდა იტყობს. **უჩხარა** — დაეწივდა იტყობს.

დაძლი — დაეწივდა იტყობს. **უჩხარა** — დაეწივდა იტყობს. **დაძლი** — დაეწივდა იტყობს. **უჩხარა** — დაეწივდა იტყობს. **დაძლი** — დაეწივდა იტყობს. **უჩხარა** — დაეწივდა იტყობს.

ხაჩიტიანი — შენ ვინაა ესეა, ასე უნდა იყოს ვადაცობა. **დაძლი** — შენ ვინაა ესეა, ასე უნდა იყოს ვადაცობა. **უჩხარა** — შენ ვინაა ესეა, ასე უნდა იყოს ვადაცობა.

დაძლი — დაეწივდა იტყობს. **უჩხარა** — დაეწივდა იტყობს. **დაძლი** — დაეწივდა იტყობს. **უჩხარა** — დაეწივდა იტყობს. **დაძლი** — დაეწივდა იტყობს. **უჩხარა** — დაეწივდა იტყობს.

დაძლი — დაეწივდა იტყობს. **უჩხარა** — დაეწივდა იტყობს. **დაძლი** — დაეწივდა იტყობს. **უჩხარა** — დაეწივდა იტყობს. **დაძლი** — დაეწივდა იტყობს. **უჩხარა** — დაეწივდა იტყობს.

ხაჩიტიანი — შენ ვინაა ესეა, ასე უნდა იყოს ვადაცობა. **დაძლი** — შენ ვინაა ესეა, ასე უნდა იყოს ვადაცობა. **უჩხარა** — შენ ვინაა ესეა, ასე უნდა იყოს ვადაცობა.

დაძლი — დაეწივდა იტყობს. **უჩხარა** — დაეწივდა იტყობს. **დაძლი** — დაეწივდა იტყობს. **უჩხარა** — დაეწივდა იტყობს. **დაძლი** — დაეწივდა იტყობს. **უჩხარა** — დაეწივდა იტყობს.

დაძლი — დაეწივდა იტყობს. **უჩხარა** — დაეწივდა იტყობს. **დაძლი** — დაეწივდა იტყობს. **უჩხარა** — დაეწივდა იტყობს. **დაძლი** — დაეწივდა იტყობს. **უჩხარა** — დაეწივდა იტყობს.

ხაჩიტიანი — შენ ვინაა ესეა, ასე უნდა იყოს ვადაცობა. **დაძლი** — შენ ვინაა ესეა, ასე უნდა იყოს ვადაცობა. **უჩხარა** — შენ ვინაა ესეა, ასე უნდა იყოს ვადაცობა.

დაძლი — დაეწივდა იტყობს. **უჩხარა** — დაეწივდა იტყობს. **დაძლი** — დაეწივდა იტყობს. **უჩხარა** — დაეწივდა იტყობს. **დაძლი** — დაეწივდა იტყობს. **უჩხარა** — დაეწივდა იტყობს.

საქართველოს ნავთი



შე—ი

წმინდა

მატარებელი უახლოვდება წმინდას გაშლილ მიწოდებზე მწვენი ბალახებზე შორის ამაყად მიიზღავენება არხში მომწვენიელი ალაზნის წყალს.

ამწვენიელი და თეთრად გაღებულ-ნტილი ხეები გახიზნულს მზიან დრალს შეებრანს, ხილი... ყურბები... შამბა. საქართველო შორსვე ნიღაღის განაყურების მიზნით, განსაკუთრებით ვოლკან დარში. სამქეთია ხელისუფლებამ ამისათვის დასარჯა ფულადი უნაღობა და თვალწმინდელს მალე დასურა არხით.

წმინდა დიდი ეკონომიკურა მნიშვნელობის პუნქტია. წმინდა იქით მატარებელი არ მიდის. წმინდაში მოღვაწე მალაღობიდან, წითელ-წყაროდან, ლაგოდებიდან და ახლომახლო სოფლებიდან. ამ რაიონში იდი, მკანებლობაა. რისთვისაც ყოველგვარი სახის საქართველო მასალის წმინდა ანაწილებს. საბარგო ავტომობილების ჩქარია და მშენებლობა. სარეკონსა და მშენებლობა. სარეკონსა და მშენებლობა. სარეკონსა და მშენებლობა. სარეკონსა და მშენებლობა.

სტრუქციის პერიოდს თავისი ტემპი აქვს.

— აქ არ არის ამხანაგო! ეს მასალა სად იზავენება? ეკითხები ჩამოსული კაცი გამწვდელს.

უცხოები ამხანაგის პირველი მასუბნია: ჩამოსული ბრძანდებით? ამის შემიძნელობაშია: იძლევა განმარტებას თუ დრო აქვს.

ჩვენ განსახკომის ხელოვნებისა და ლიტერატურის სექტორის მიერ ვართ მივლინებული წითელ წყაროში—საქმეთის წარმოებაზე (მირსკანი, მლაშის ხევი, შირაქი) შეფუძის აღების მიზნით. ბრევიდაში არიან: მხატვრები, რეჟისორი, ფოტოგრაფი.

ავტომობილის ფეიონდება. გავეცანიოთ კონკრეტობის კომიტეტის მივლიანს—ამ. ლინიაშვილს, რომელიდანაც გვექმნება საუბარი. დავთვლით-ერთეულ სატრაქტორო სადგური. ამ. ლინიაშვილთან საუბარში ნათელიყო, რომ კვლავტრული მუშაობა წმინდაში საერთოდ და გერბოდ წარმოებათა აღვიღებულ ძალზე სუსტია. იქ სამი სამკითხველია, კლუბი, არსებობს დრამატიკა, მაგრამ ამ უკანასკნელის საქმიანობას შემთხვევითი ხასიათი აქვს. კინო თითქმის ყოველდღეა. საჭიროა ისეთი კინო სურათების შერჩევა, რომელიც შესძლებს ადგილობრივი მშრომელი მისი დახმარების გაწევას. სოციალისტურ მშენებლობასთან დაკავშირებულ საქმიანობის გარკვევაში.

ავტომობილიც მოვიდა. შოფერმა შეფები იკითხა. ნახევარი საათი და თვლას მოშორდა წმინდა.

წითელ - წყაროსკანე — წითელ წყაროში, მირსკანში.

მიქქის ავტომობილი ახლად გაყვითებულ შავ-გზაზე. ავტომობილის სარქარეს შორად ანელებს გზაზე შეხვედრილი საბარგო ავტომობილები, უნაღობი, ტრაქტორები, რომლებიც ეზიდებიან აღმშენებლობის სხვა და სხვა ადგილებზე მასალას.

იხედები განვილილ გზისაკენ. მალე გორიდან, საიღობაჯ ქარაიით გამოიყურება სიღობი, ქვევით ეშვება ქარხნის მიწებიდან ამოვარდნილი შავი კვამლი. თვალწმინდელ მინდორზე, გორაკზე, ხევეში კვამლს ვამწვეთ.

ჭურ-მარანის კახეთი თანდათან ინდუსტრიალურ სახეს ღებულა. მირსკანის, შირაქის და სხვა ადგილებში გაბნეული ოქროს სითხე სრულიად გარდაქმნის კახეთის ყოფა — ქობიერებას.

გუბლოვდებით წითელ-წყაროს. განზე დაგვრჩია ალ. ვაფარბიძის სახელობის სოფელი.

ავტომობილი გაბრდა პარტკომის შრომის წინ.

უკვე დაიბნევილი და შეუღლებიო ჩვენ-ჩვენ საქმეს.

წითელ-წყაროს ძველი სტოლის ყაზარმული ნაგებობანი ამჟამად მეტყველებენ. რომ იქ უწინ გარო იყო და ბანაკებელი. ესაა ამ ყაზარმებში ინდუსტრიალური ცხოვრება. ერთ ყაზარმაში მექანიკური სახელოსნოა, მე-



„საქართველო“-ს დამაგმობელი მუშა



„საქართველო“-ს დამაგმობელი მუშა



ორეში—გარბეთ, მესამეში—მუშათა სასაღილო და სხვ.

წითელი წყაროს აქვს სინტერესო კლენი. მუდის დროს აქ ოფიცერთი საკრებულო ყოფილა, ესლა მშენებრივად მოწყობილი კლენია. 1931 წლის იანვრიდან ეს შენობა გადავიდა საქ. ნავთის წარმოების ხელში, რომელმაც თავის მუშებისათვის შობა, წყა კლენი. აქვე მოთავსებულია სამკითველო და საქარბაკო წყრე. კლენის ჩამოყალიბებულია შემდეგი სექტორები: 1) ორგანიზაციული, 2) სამკითველისათვის, 3) სამხილი-თეთრო და სწავლების სექტორი, 4) მასურთი, 5) ყოფა-ცხოვრების, 6) ფიზკულტურის და სამხატვრო სექტორი.

კლენის დრამურს (რუსული და ქართული) გვევით გათვალისწინებული აქვს თვეში 6 წარმოდგენის მიქცა. თვეში 8 გერე მიდის კინოსერტიათი.

1931 წლის პირველ იანვრიდან ამავე წლის ნოემბრამდე დრამურის ხელმძღვანელი იყო ამა. იანვრო აფტერალი რომელიც ენერგიულად მუშაობდა და გეგმაც სრულდებოდა. აფტერალის წასვლის შემდეგ საქმეს მირინბა დაეკეთ.

შეიძლება ითქვას, რომ ქართული დრამურის მუშაობა სრულიად ჩაქვდა. ჩვენ ჩასვლასთან დაკავშირებით მოწვეულ იქნა დრამურის საორგანიზაციო კრება, რის შემდეგ რევიორი გ. დარბაძანაშვილის უფულო ხელმძღვანელობით, წრემ დაიწყო პეისის მშადობა.

— უკვე რაინი სამრეწველო რაინა, ნავთის წარმოების მუშათა მხატვრული მომხატვრების საკითხი სერიოზულ ამოცანას წარმოადგენს. გამოვიგეზვნეთ ტფილისიდან ისეთი კაცი, რომელიც გამოადგება დრამურის ხელმძღვანელად. თვეში 500-600 მანეთს მიეკეთ, ეარე სამუშაო პარობებს შეუქმნით—ასეთია ადგილობრავ ამხანაგების თხოვნა, ვანცხადება.

ბლოკნების და ლიტერატურის სექტორმა ამხანაგების ამ ვანცხადებას საქმაროდ უნდა გაუწიოს ანგარობი და უნდა მიავლინოს ადგილზე რევიორი სამუშაოდ.

წითელწყაროში 850 მუშა-მოსამხატვრა. კლენი იტყვს 190 აქს. თუ გათვალისწინებთ იმ ვარემოებამს, რომ კლენში მუშა-მოსამხატვრის ოჯახებს გარდა არის ხშირი შემთხვევები, როცა ახლო-მახლო სოფლებიდანაც დაიარებიან—აშკარავ ამებმა საკითხი კლენის გავართობების შესახებ, ადგილობრივმა სათანადო ორგანიზაციებმა ამ საკითხის მოსაგვიარებლად ესლავე უნდა მიიღონ ყოველივე ზომები, რომ კლენის შერობა გაავარითოინ.

წითელწყაროს დრამურს თვეში

სამეგრე მომსახურებობა უნდა გაუწიოს მირხანის ნუშებს იქ ვასილდა. დღემდე ამ შირავ სამეგრე ვერ ილდა სათანადო სინაღლებზე. ეხლა კი როცა დრამურს ახალი ორგანიზაციული შეკავშირება მოახდინა თვისა წყრე ბისა, მესალებს თამაშად დაქარბულ მუშაკლებს პირხათლად შესარულდება.

წითელწყარო კოცხალი და მოძრავ პატარა ქალაქია. იქ არის საქ. ნავთის წარმოებათა მთავარი კანტონა, იქ არიან ინტერები ტუნბაკოვები, გულოვები, ევანოსისტები. წითელწყაროში იციან ამ რაიონის ნავთიანი ადგილები. ნავთით მიღიარ მიღამობებში აღმართულია ათეულუბი ქაბურთილებისა და დედა-მირს დედიდან ექსპობიან ნავთს.

შალა სოფლები ატოკონილია კომეები. ღამაზად ჩამწკრივებულთა თეორა. სოფლები, რომლებშიაც უმერობენ: მუშები, —სოფიური მთავანი ოჯახებით, ინტენერები, მირხანაში 400 მუშა.

ჩვენი ყურადღება მიიპყრო საბურო ანტენების—გარბანოვის სისტემის კოშკმა, რომელიც ბეგრად უყეთისა ამერიკულ რაინის კომეებზე, თუ ამერიკიდან მოქონდათ კომეები; ენაო თვით ამერიკა ყიდულობს პატენტს და სისტემის კომეებზე. მირხანაში 23 ქაბურლიდა პატარა შირანში 3, მოსამს ხეში ერთი, გულიანა და რამდენიმე (გურბი) თოთა თითო, სწამოებს მუშაობა ნავთულშიაც—დაახლოვებით იქნისში დობადებმა კოშკი. ესლა სწამოებს წინა სწარა, მოსამხადებელი მუშაობა.

ეს არა პირველი რიგში მოხდება თელში მირხანაში ჩასულ—არს ნავთულსაზე ბინისა. უკვე მიღებულია ზომები სამხანო მშენებლობის დაწყებისათვის, მაგრამ საქობია სათანადო ორგანოებში მიღიარ ყოველგვარი ზომები საქმის დასაწყებლად.

მახსენდ მოისუსტებს კულტურული მუშაობა, აქუ პატარა კლენი, რომელიც 150-მდე კაცს იტყვს. სოფლიად უზოქვეთი ორგანიზაციის წარმოადგენს დრამურ და ლუგარბაოთიან ბის წრე. სამკითველო მეტად ღარბი აქეთ. ორგანიზაციულ საქობით ლიტერატურით სარგებლობენ წითელწყაროდან ჩამოტანილ მოძრავი სამკითველოს საშუალებით. ასეთი უზოქველობა პირდაპირ დანაშაულს უნარის. იქ, სადაც 400 მუშა—საქობარა მცდი მასუხისმგებლობა კულტურული მუშაობის დარგში.

ადგილობრავ ორგანიზაციების მიერ უკვე მიღებულია ზომები კულტურულ ფორმებზე გარდებთა სალიკედიკოდ, მაგრამ აუცილებელ საპრობებს წარმოადგენს კულტურული მუშის წინასწარ გათვალისწინებული გეგმით დაწყება და ვალდებუება.



მ.თ.



სომხეთის პირველი სახელ. თეატრის 10 წ. იუბილი

ა. წ. 30 წლის ქ. ერევანში გაიმართა სომხეთის პირველი სახელმწიფო თეატრის 10 წლის იუბილი, რომელსაც დაესწრო საქართველოს განსახლების ხელოვნების და ლიტ. სექციის, დრამატისა და სპორტ. ორგანიზაციების წარმომადგენლები.

აღსანიშნავია ის ფაქტობრიბა, რომ დღესასწაულს უფრო სწავნიან უფრო რა დატყობადა, ვიდრე ხეობის მუშებისა და შრომებელი ინტელექტულების სხვადარბაზის წინ წაისდგა მივიღო დღისი, რომელსაც სამშობლო პერიოდში, აზარისაგან, იქ; სადაც წინდ დაწინაურების საფუძველი უყოფია, შეუქმნათ უფლებები ღირებულებების კულტურული ორგანიზაცია და ამ ორგანიზაციის ხსენებულ დროის განმავლობაში შეუერთებულა მსხებისათვის უფლებები 90 პიესა ათი წლის განმავლობაში.

ამ პიესების მეტყველებით და დროებით საცუბა ვანიერ და გაცილი დროი თეატრისა, სწავთა პირის საიუბილილო დღის 2 საათზე კიდევ არ ქანდა ფინიზიონია ამ გამოფენას, მაგრამ საღამოს 8 საათისათვის ყველაფერი მზად და თავის ადგილას იყო. პირადი მოწვე რომ არ ყოფილიყო ამ ფაქტისა, ამავედ ვაგონის იერ დაივიწყებოდა. გამოფენა უფროს მთელ სათავებო მოუხუტებს და ესხადთ თვალისათვის გაიხუტებს თეატრის თანდათანობით წრადს ამ მიხედვით ნაკლი ის არის, რომ ერთ თან მცირე ადგილი უქრავს ვერა ვერობით ზოგივინალურ ტიპებზეა. თეატრის 10 წლის განმავლობაში მოუხუტა ყველა მნიშვნელოვანი პეტიტი სომხეთის საბჭოთა რესპუბლიკისა, ამის გარდა იგი ყოფილა უკავსტროლოი რთილისში, შაქოში, ში სკოქში (ოლიმპიადანზე) და თავიზიზი (სპარსეთი).

იტყობა, რომ სომხეთის საბჭოთა ხელოვნებელი ღირსეულად აფასებს ამ თეატრის და თეატრის კოლექტივის ღირსა ამ დღეასებისა.

ის აშკარად სჩანდა სომხეთის განსახლების ა.ა. სომინიანის ერეკლასა და შინაპრისან სიტყვით, რომელიც მან საიუბილილო საღამოზე წარმოთქვა. ასეთივე შთაბეჭდილება მივიღეთ პარტიის პროფკავშირის და კომპაგნიის წარმომადგენელთა სიტყვებისაგან. თით თეატრში მიიღო უმაღლესი ჯილდო, "შრომის დროის ორდენი" და "წითელიროშოვანი თეატრის" სახელწოდება.

რეგისტრების ლეგან ქალანათისა და ამინ გულაკიანს მიანიჭეს დამსახურებული არტისტის სახელწოდება. ამავე სახელწოდებით დაავადილენ არტისტები: ა. ავტისიან, გ. ნერსისიანი, ჯ. და ე. ვაგარიანი, ხოლო დამ-

სახარებელი არტისტები: მ. მანველიანი და ვ. ავეტიანი. სკენის მუშები ვ. ხანზარიანიან ერთად დაავადილენ "შრომის დროქმის ორდენით". აი დახმენილა თათვის არც ერთი მუშა ქალი, რომელსაც ესა თუ ის ჯილდო ეყოფოდა. თუ დასვენების ხალხში მივლინება არ მივიღოს. თვით თეატრის ფულადი დანმარება მიეცა 25,000 მანეთი სახკომსაბჭოსაგან, 15,000 მან. ვანისკომისაგან, აფერიკულ სომხეთის დამმართველთა კავალს—15,000 მან. (საქციალურდ თეატრის 10 წლის ისტორიის და მომხრეების საგანგებო აღზომის გამოსაცემად). 6,000 მ. სომხეთის კინო საგან და 4,000 მან. კიდევ სხვადასხვა ორგანიზაციებისაგან.

მიიღვეს მიიღო თეატრში საბჭოთა კავშირის ყველა რესპუბლიკებისაგან: საქართველოდან ფილიპ მასხაიძის, ნოსალიკოვის და გამოღ სულთათვის დებემა, რომელიც ხანგნობლივი თეატრი იქნა მომხრეული. საქართველოს ყველა თეატრისაგან, ხელოვნ. მუშაკთა ცენტრალურ კომიტეტისაგან, რუსეთის ხელოვნ. სექტორისაგან, მოსკოვის თეატრებისაგან, "შხატის", ვახტანგოვის საბო პროფკავშირების თეატრისაგან, უფარიანს მუქნიერთა დელეგაციისაგან, აზერბაიჯანის თეატრისაგან, აფხაზეთის თეატრისაგან და სხვა... გარდა ადგილობრივი ორგანიზაციების დელეგაციებისა მრავალ იყვნენ ჩაბმულნიც. სახეობის სხდომის დასასრულს განმართა კონცერტი ა. დანიელიანის, ნ. ქუჩისაშვილის, შ. ტალიანის და სომხ კონსერ. სიმფ. ორკესტრის მონაწილობით.

საწყისობად, უდროობის გამო წარმოადგინეს ვერ დავესწარიო. კულტურული შაქის იქნა და აღმშენებლობის ტექნიკა განსაკვირვებელია ერევანში. შარტო სომხეთის კულტურის სახლის დათავადიერება. და ქალაქის დაელო (ქაბაიკოვს) ამას. მიიღო, ახლოერი, მოწერი ქალაქისაგან თქირენ თეატრში შენდება სურვილად განახლებული, ტექნიკის და საერთოდ აღმშენებლობის უწყასენილ სიტუაციის თანახმად საბჭოთა სომხეთის ცენტრ-ტრევიანი

ვალიანი

შვილისში ხელა მეთაფოს

დამკვრელთა ხეივანი

პირველი ხეთიწოდის განვლილი წლები და მცირე ხუთწელში ვითარებისწინებელი სოციალისტური მშენებლობის ზრდა იმის საუკეთესო მაჩვენებელია თუ რა მნიშვნელობა

აქის და იქნება მომავალი დამკვრელობისა.

პარტიისა და ხელისუფლების მიერ დასახულ ამოცანებს ვაშლის სოციალისტური მშენებლობის ფორმებზე საჭიის უფიდეისი სუვერულთა იყვარობიან ჩვენი ეპოქის მებრძობი— დამკვრელები, დამკვრელი — ლაზარხანისა — "დედაწილი და გასწავლილი" — საუკეთესო განმარტულილებელია. დამკვრელი ფართო მემსა და მისისა და სამტ. საზოგადოებრივობისათვის მავალთის მიმცემია, ში სოციალისტური და პოლიტიკური მნიშვნელობა დიდია.

მწერლებში, მხატვრებში, მოქალაქეებში განსაკვირვებელი ყოფილენა უნდა მიაჩნოს დამკვრელები — მათი სახელებისა და საქმიანობის გაზოგადილების მიზნით. დღემდე ამ მართაობლებით მოქანდაკეები ჩამოტყობილენ მწერლებში და მხატვრებში. რუსეთის მოქანდაკეები უკვე ყარა მათი მუშაობენ ამ ხანით და ჩვენ მათგან უნდა ავიღოთ მავალითი. საქართველოს პროფკავ. მხატვართა ასოციაციისათვის — არსებული მოქანდაკეთა სექცია საუღ ცოტა ხანია რაც შეუდგა დამკვრელობისა და მოქანდაკეთა დანაწილებების სექციის დამუშავებისა.

უკვე გავსაღებოთა პრაქტიკული ნამუდგანი და საქმის მოსავადიერება. პროფსაბჭოს კულტურექტორი აწარმოებს მოლაპარაკების მოქანდაკეთა სექციასთან და ძალზედ მალე პრაქტიკულ შედეგებსაც მივიღებთ.

დამკვრელებს უნდა იცნობდეს ჩვენი გვერდის ფართო მშრომელი მას. კულტურისა და დასვენების ხალხის უნდა ამშვენებებს მათი ქანდაკების, სპორტის და გადაუდებელ ამოცანას წარმოადგენს მოიწყოს დამკვრელთა ხეივანი.

მოსკოვის კულტურისა და დასვენების ხალხი ოცდაათამდე დამკვრელი მუშის მონაშენებელია აღმართული. მაგრამ როგორც რუსული პარტის აღნიშნავს — ბევრი მათგანი ხარისხის მიხედვით ხალტურული ნამუშევრის წარმოადგენს. ეს იმითაა რომ დამკვრელის, როგორც ვმობის სინთეტიკის მოცემა პლასტიკურ ტრატორიაში ითხოვს დიდ დროს და სერიოზულ მუშაობას იქ კი თვე ნახევრის განმავლობაში განახორციელოს ის ითხოვინაიდან თვითონ ხელმძღვანელები ამ საქმეს უფურადღებოთ სტრუქტურაში.

მათი შეუღობები ჩვენც უნდა ვავითვალისწინოთ და ვეცადოთ, რომ ამ დამკვრელ მუშებს ამისათვის საჭიროა დანიყათ მუშობა და კულტურექტორის უფრო მეტობრობა საჭიროა ამ საქმეში აქტიურობის, მხატვრების და მთელი მუშაობა საზოგადოებრივობის ფართოდ ჩაბმა — დასახული მიზნის ბრწყინვალე გამარჯვებისათვის.

ღ ე ბ უ ლ ე ბ ა

1. სექტორის ძირითადი ამოცანები

1. ადგილობრივი და ორგანიზაციული ხელშეწყობით, რომელიც უზრუნველყოფს პროლეტარობის დიქტატორის ინტერესებს და მარქსისტულ-ლენინურ მეთოდოლოგიას ხელშეწყობის ყველა დარგში, ხელშეწყობის სრულ დაკმაყოფილებას სოციალისტურ წინსვლის ამოცანებისათვის.

2. საერთო გამგებლობა ავტორიტეტის დაწესებულებების, წარმომადგენლის, სოციალისტური და სამშრომლო ორგანიზაციების, რომელნიც უშუალოდ გამსარკობს ექვემდებარებიან.

3. შეთანხმება და გაერთიანება ყველა იმ ხელშეწყობის დარგში, რომლებსაც ატარებენ გამსარკობის სისტემის გარეშე მყოფი დაწესებულებები.

4. ავტომატურად კონფერირებადი და მისკადრის წარმოებას ჩვენებურად და ავტომატურად სანაბრებელ-მუშე და სახეობი ხელშეწყობის წარმომადგენლებს პოლიტიკურ-ადგილობრივი კონტროლის გაწევა.

5. სასაბჭოო კადრების აღრიცხვის, მოწოდების და განაწილების ხელშეწყობით კადრების და მათად სექტორებთან ერთად.

2. აღინიშნულ სამართალ ამოცანის საზოგადოებრივი ხარისხის ახსნა:

1. ხელშეწყობის ყველა დარგების და სასაბჭოო კადრების მოწოდების წილები და სასაბჭოო კადრების გავრცელების შედეგად-სადავმო ცარილობის და კადრების სექტორთან ერთად.

2. უშუალო გამგებლობა სასაბჭოო წარმომადგენლებს და სასაბჭოო საწარმოებლებს, რომელიც ხელშეწყობის სექტორის ექვემდებარება დაწესებულებათა შიგნით არის მოქმედონი.

3. ხელშეწყობის სასაბჭოო განათლების ადგილობრივი ორგანიზების სრულყოფილი დაწესებულება-წარმომადგენლებს და სასაბჭოო კადრების და სასაბჭოო საწარმოებლებს, რომლებსაც ამ ორგანიზების ექვემდებარებიან.

4. ავტომატურად კონფერირებადი პროდუქტების, კომარკატურად და სპონსორებში სასაბჭოო ორგანიზაციების და დაწესებულებების სანაბრებელ მათივე ცენტრალური ორგანიზების სანაბრებელი.

5. სასაბჭოო წარმომადგენლის განყოფილება და სასაბჭოო პროდუქტების ზარისების აწევისათვის ავტომატურად ლინისებრათა განხორციელება.

6. თვითმწიფად ხელშეწყობის ხელშეწყობის ყველა და მისი განყოფილებისათვის ხელშეწყობის შეწყობა.

7. მშობლიური მისი შრომისა და ყოფის მსაბჭოო გაფორმებისათვის სპონსორ ლინისებრათა დამუშავება და მათ ვატარებისათვის ხელშეწყობის ყველა.

8. საზოგადოებრივი პოლიტიკურ-მისორ კამპანიების მსაბჭოო მომსარკობისა და გაფორმების ხელშეწყობის ყველა.

9. მსაბჭოო რადიო-გადამცემის ხელშეწყობის და სისტემატიური კონტროლის მისი შეწყობა.

10. ახალმშენებლობათა პროექტების და საბჭოო თვალსაზრისთა განხილვის და განხილვის ყველა.

11. სახელმწიფო-სასაბჭოო კონტროლის, ოლიგარქიის, სასაბჭოო საგანგებო სამსახურის, სანაბრებელ და სხვა დარგების მოწოდება ვალდებულებების, სანაბრების წარმოების სისტემებისათვის ხელშეწყობის ყველა.

12. ხელშეწყობის სექტორებზე თანხმების, კონფერირების და არილობის მოწევა და ხელშეწყობის ყველა.

13. ხელშეწყობის და ლიტერატურის სანაბრების საგანგებო ვაშლის განხილვა და დაწესებულებათა სათანადო გამოყენებისათვის შემოწმება ხელშეწყობის ყველა.

14. ადგილობრივი სასაბჭოო კონტროლის გაწევა ავტომატურად ორგანიზების, მისკადრის, სანაბრების წარმოების ჩვენებურად, სანაბრებელ უშუალოდ, ავტომატურად განათლების ადგილობრივი ორგანიზების სანაბრებით.

15. კადრების სექტორთან ერთად გავრცელების ხელშეწყობის სასაბჭოო კადრების აღრიცხვის, მოწოდების, გავრცელების და განაწილების ყველა.

16. სასაბჭოო საზოგადოების, სოციალისტების და ორგანიზაციების ხელშეწყობის ყველა და მათ შემოსავლას კონტროლის გაწევა.

17. სასაბჭოო წარმომადგენლის ხელშეწყობის მსაბჭოო (დარგებრივად), მსაბჭოო-სასაბჭოო ხელშეწყობის და მათი მომსახურების) მიღება-დათმობის ყველა.

18. უშუალოდ სახელმწიფო ორგანიზების მიერ სასაბჭოო წარმომადგენლებს-სანაბრების და განათლებისათვის ვალდებულების განაწილება და განაწილება სანაბრების ცარილობის სექტორთან ერთად, კონფერირების დაწესებულებათა სახელმწიფო-სასაბჭოო დამატების და ანაბრების განხორციელება.

19. განათლების სასაბჭოო კომისიების სისტემა წარმომადგენლის ხელშეწყობის სასაბჭოო ავტომატურად სახელმწიფო-სასაბჭოო ორგანიზაციების ყველა.

სექტორის სტრუქტურა

1. სექტორის სათავეში სდის ვაშე სექტორთან არსებობის ხელშეწყობის საწარმო საბჭო, როგორც სათანადო ორგანიზებისათვის სასაბჭოო კონტროლი, რომელიც შენაბრების განათლების სასაბჭოო კომისიების ამტკიცების და რომელიც მოქმედობს მათ შესახებ დამატებულ დებულებათა საფუძველზე.

2. სექტორის ახალგაზრდა შედეგების მომსახურების განყოფილების მიხედვით მუშაობს ცალკე დარგების მიხედვით.

3. ცალკე საწარმოთა და დავალებათა შესასრულებლად სექტორი ავტომატურად მომსახურების საფუძველზე მუშაობს სპონსორების მიხედვით.

მთავრები

საზოგადოებრივი მუშაობის განყოფილება

მიმდინარე წლის ამბობის პირველ რიგებში თბილისის საბჭოში კომუნალური მუშაობის მთავარი ინტერესი გაცხადებისათვის ერთად შევსება თანხები რომელიც დაეწინაურება: მუშაობის, მსაბჭოების და სურათ-მომსახურების, წარმომადგენლების.

თანხებიზე განხილული იქნა თბილისის საბჭოში წარმომადგენელი შოა წინისის კომისიის წევრების და პანთეონით ვადაცხადების საერთო პროგრამა, განვიადენ პროგრამა სოციალისტურ-საბჭოო ტრანსფორმაციისათვის ტრასების ამფიტრატის, დასაყენებელი აუდიტორიის, მუშაობის მოწყობის, მიხედვით-სა. საქართველოს და მოცულებულია ნენების თუ ურების დასაბჭოებლად გრძელ დროისათვის რომელიც მოთხოვნილი იქნება დეგლებით და განდებულად — ამიტომაც ამ მუშაობაში ჩაბმული იქნება მთელი რიგი, მუშაობის, სურათ-მომსახურების, მსაბჭოებისა და მოქმედებებისა, პროგრამა პრაქტიკულ დეგლები-საბჭოებისათვის უკვე გადასა სათანადო ორგანიზაციების რომლის დამუშავება უნდა მოხდეს სულ მოკლე დროის განმავლობაში რის შემდეგაც მიმდინარე წელშივე დაიწყება ზოგიერთი ადგილების დაგეგმვა. სასაბჭოების გაღება მთლიანად განხორციელდა ამის თბილისის საბჭოში.

მსახურების სახალხო კარგობის განყოფილება

მათს შორის რიგებში თბილისში ჩამოვიდა ვალდებულებები სახალხო კარგობის განხორციელების და საბჭოთა კავშირის ყველა მუშაობისათვის ცენტრში დღის წარმომადგენლის საბჭოებისა და კარგობის კონტროლის, რის გამოც ყველა მსაბჭოო კარგობის დად ურდობის და სოციალისტურ-სასაბჭოო დავალებების სახალხო კარგობის მოთხოვნი რეზონანს აქვს. სახალხო კარგობის და განათლების, რომელიც ცენტრში თბილისში წევრის ძველ დახმობას ანაბრების მუშაობის და განათლების მუშაობის მთლიანად განხორციელდა ამის თბილისის საბჭოში.

მსახურების სახალხო კარგობის განყოფილება

მათს შორის რიგებში თბილისში ჩამოვიდა ვალდებულებები სახალხო კარგობის განხორციელების და საბჭოთა კავშირის ყველა მუშაობისათვის ცენტრში დღის წარმომადგენლის საბჭოებისა და კარგობის კონტროლის, რის გამოც ყველა მსაბჭოო კარგობის დად ურდობის და სოციალისტურ-სასაბჭოო დავალებების სახალხო კარგობის მოთხოვნი რეზონანს აქვს. სახალხო კარგობის და განათლების, რომელიც ცენტრში თბილისში წევრის ძველ დახმობას ანაბრების მუშაობის და განათლების მუშაობის მთლიანად განხორციელდა ამის თბილისის საბჭოში.



13. ამ დღეულების №12 ნიშნში აღწერილი რეპრეზენტები და ფერდები, ნაბეჭდი უფლებათა ფურცლები და ცენსურის წიგნი ეფუძნება საბაზისო დონეზე დადგენილ საზღვარებს უფრო და დაბალი ნიშნით და გზის მდებარე დონეზე საკვანძო დონეზე არა უფრო და დაბალი სტრატეგიის ნიშნზე რეგისტრაცია.

14. გამოკვეთილ დამატებულ, შესაყარულ, შესაკლერ-დამატებულ, საპატენტო, პროგრამულ და კონსტრუქციულ ნაწარმების საკვანძო შესრულება ვერის ნებასთან გასწვრივ, გასწვრივ ამ ნიშნით, რაც გათვალისწინებული „საბეჭდო უფლების საფუძვლები“ № 8 მუხლის მეორე აბსცედა, საბეჭდო ნიშნითა და ანალოგიურ ამ დამატებების ნიშნით, ნაწარმების საკვანძო შესრულებისათვის დამატებულ პროცედურებში — საბეჭდო დონეზე.

15. ამ დღეულების დამატებები ისევე ხანისთვის სარგებელია წესით.

16. ეს დღეულება გამოცემულია ს. ს. ს. რ. ც. ბ. და საბეჭდო საბეჭდო უფლების დამატების დამატებისა და შენახვის შესახებ დამატების ს. ს. რ. ც. ბ. და გ. ბ. მთავრობის კანონი და განკარგულების კრებული № 19—1929 წ. მარტის 200) საფუძველზე ყველა ამავე საბეჭდო კონსტრუქციის დამატების და რეგისტრაციის შესახებ მოქმედებულ ნიშნით, ინსტრუქციისა და კონსტრუქციის ნიშნით და ძალში შედის 1932 წლის მარტის აბილიდან.

განაღ. ს. ს. კომისარ. მარტის ორსაბ. ლაშვილი

ბელოვების და დიეტრატორ. სტეფანოვსკის გამგეობაში
დამტკიცებულია დამსტკიცების კოლეგიის (სტეფანოვსკი) 1932 წელს, მარტის 27, იქნა № 10.

დრეგაბიტილი, მუსიკალური და მუსიკ.-დრეგაბიტილი ნაწარმოებთა რეგისტრაციის წესის შესახებ

საბეჭდო კონსტრუქციის განკვეთების შესახებ გამოცემულ დამატებებთან დაკავშირებით, რომელიც ეფუძნება წამბეჭდვითი სისტემის (კამბეჭდვითი განკვეთები) ამ ნაწარმებისათვის, რომელიც საკვანძო შესრულებული იქნება, 1932 წ. მარტის შემდეგ, ს. ს. რ. ც. ბ. განაღობის ს. ს. რ. ც. ბ. განაღობის ხელმოწერის და დიეტრატორის სტეფანოვსკის მიერ.

1932 წ. 31 მარტის შემდეგ დაწერილ ამ შესრულებულ (პირველად) დამატებულ, შესაკლერ და შესაკლერ-დამატებულ ნაწარმებთა სივრცითი რეგისტრაციის, ისეთ ნაწარმებზე, რომელიც არ იქნება ვაბრებელი რეგისტრაციის, დიეტრატორის შემთხვევაში წამბეჭდვითი განკვეთების ან ვაბრებელი.

რეგისტრაცია სწავლების განაღობის ს. ს. კომისარატის ხელმოწერის და დიეტრატორის სტეფანოვსკის მიერ.

ს. ს. რ. ც. ბ. კომისარატის ხელმოწერის და დიეტრატორის გამგეობაში
სტეფანოვსკის

მიწვეულია 1352.
შეკვეთა 1396.
ტრიპიკი 2100.
სტეფანოვსკის „კომუნისტ“ ი კაპის 68.

შანი 1 მანეთი

