

მირიან ქართველი

ლაზარე (ქართული)  
ღმერთის  
ენაა!

„სახარებასა შინა ამას ენასა (ქართულსა)  
ლაზარე ჰქვია...  
ყოველი საიდუმლო ამას ენასა (ქართულსა)  
შინა დამარხულ არს...“  
იოანე ზოსიმე

თბილისი – 2011წ.

# მართასა და მარიაშის ქვა ლაზარე

(სულის სხეულიანი დამწერლობა=უფალი)

ინფორმაციის პროგრამა = სული = შემოქმედი	9	9 ტანი	18 ჟანი	27 შინი	36 ჰაე	180 ლმერთი მარადიული 9999=36
	8	8 ჯეი	17 ჰარი	26 ყარი	35 ჯანი	ქმ (ნაყოფი) 8888=32
	7	7 ზანი	16 ონი	25 რლანი	34 ყარი	სასუფეველი 7777=28
	6	6 ჰინი	15 ნიოტა	24 ქანი	33 ხანი	ნუთოსოველი 6666=24
	5	5 ენი	14 ნარი	23 ფარი	32 ჰარი	ენა- მეტყველება 5555=20
	4	4 ონი	13 მანი	22 უნი	31 რილი	სხეულის მოდელი 4444=16
	3	3 ბანი	12 ზლანი	21 ლთარი	30 ქილი	სული ნილა 3333=12
	2	2 ბანი	11 კანი	20 სანი	29 ცანი	სიტყვა 2222=8
	1	1 ანი	10 ინი	19 რაე	28 რინი	მაა 1111=4
	ცა ანსი მინა	37 ჰოე	38 ჟური	39 ფონი	40 ლი	180
ღვთის სიტყვა						

## (ტ)არიელ ქურუმთა კიდობანი

დათვლილ-ალრიცხული სიტყვის შემოქმედი კოდური დამწერლობა:  
 „და ექადაგოს სახარება ესე სასუფეველისა ყოველსა სოფელსა საწამებლად  
 ყოველსა წარმართთა და მაშინ მოაწიოს აღსასრული.“ (მათე 24,14)



## ბამჩენის რჯულის წესითა

„დიან ძველებრივ ნისლები, უცვალებელის წესითა,  
არა დგებიან ერთალაგს, უფესვოები ფესვითა“–ვაჟა

დღეს ღამე ჩა–ენა–ცვლება,  
უფალი ღმერთის წესითა,  
თვესა თვე მო–ენა–ცვლება,  
გამჩენის სულის ენითა.

(ყოველგვარი სამყაროული ძრაობა–მოქმედება არის ღვთისმეტყველება)

თვე ბადებს წელიწადებსა,  
გაზაფხულს ბადებს ზა–მთა–რი,  
შემდეგი მოდგმა, შემდეგს შობს,  
ზაფხულით ხარ–ობს მთა–ბარი.

(ყველაფრის და ყოველივეს არსებობა არის ღვთისმეტყველება)

ცოლ–ქმარი შვილებსა აჩენს,  
გამჩენის რჯულის წესითა,–  
ყოველი გ–ენი, თავის გ–ენს,  
დამწერლობით და ენითა.

(ჩვენი მარადიული არსებობა არის ღვთის დამწერლობა და ენა–მეტყველება)

ბუ–ნება ქორწილსა მა–რ–თავს,  
უთვალავ ფ–ერთა გ–ენითა,  
ღვთის ნება სამყაროს მართა–ვს,  
ქრისტეს ცხებული ენითა.

(„რა ვეღარ მიხვდეს ქართულსა, დაუწყოს ლექსმა ძვირობა“)

სულის ქორწილის ჟამი დგას,  
გამჩენის დროის წესითა,  
მალე ვიხილავთ თამადას,  
ცით მომავალსა ცხ–ენითა.

(ცხ–ენი ნიშნავს ცხებულ ენას–ლაზარეს)

**მალე ვინილავთ იესოს,  
მრავალი წმიდას ხლებითა,  
იგი განკურნავს მსოფლიოს,  
ქართული ენის ცხებითა.**

(„მომავალ–არს დიდებით, განსჯად ცოცხალთა და მკვდართა“)

**კაცობრიობა... სამყარო...  
მამა ადამის წიგნია,  
ჩვენშია სიცოცხლის წყარო,  
მკვდრეთით აღდგომის მისიაც...**

(„მოველი აღდგომასა მკვდრეთით და ცხოვრებასა მის საუკუნესასა და აჰა თვითონ თქვენშია ღვთის სასუფეველი“)

დასკვნა: ყველაფრისა და ყოველივეს მარადიულ სიცოცხლეს წერს მამა ღმერთის (კაცის) ინფორმაციის პროგრამა – დაბადების წიგნი, რომელიც ექვს დღიანი (6–მილიარდწლიანი) და ორმოცდაცხრა დღიანი (49–მილიარდწლიანი) შემოქმედებითი უწყვეტი პროცესისგან შედგება.

ბიბლიური ალეგორიით ექვს (6) დღიან შემოქმედებით პროგრამას ეწოდება „ხე კეთილისა და ბოროტის შეცნობისა“ (მაფალუ ანუ ხრწნადი, მოკვდავი სხეულით სიცოცხლის ფორმა), ხოლო ორმოცდაცხრა (49) დღიან შემოქმედებით პროგრამას კი ეწოდება „ხე სიცოცხლისა“ (უფალუ ანუ უხრწნელი, უკვდავი სხეულით სიცოცხლის ფორმა). დაბეჯითებით უნდა ვიცოდეთ, რომ მართლმადიდებლური მოძღვრებით მიღებული ცოდნის ნაყოფია კეთილი რწმენა (კეთილი ცხოვრების წესი), ხოლო ათეისტურ–კოსმოპოლიტური მოძღვრებით მიღებული ცოდნის ნაყოფია ბოროტი რწმენა (ბოროტი ცხოვრების წესი).

ქართული დამწერლობა და ენა (წაზარქ) არის უფალი ღმერთი შემოქმედის სულის დამწერლობა და ენა, რომელიც მარადიული სიცოცხლის უშრეტ წყაროდ მიმოიძვრის ყველგან და ყველაფერში, ამიტომ ღმერთის შემოქმედებით მთლიან პროცესს და შედეგს ეწოდება სიქმარჴლი (მარადიული სიცოცხლე).

ადამიანს (კაცობრიობას) ღვთისგან აქვს დადგენილი ორი სიცოცხლის ფორმა: მოკვდავი, ხრწნადი ხორცის სხეულით და უკვდავი, უხრწნელი სულის სხეულით. დიდება ჩვენს მარადიულ სიცოცხლის უშრეტ წყაროს — გამჩენის რჯულის წესს. ამინ.

# რა არის ჭეშმარიტება?!

(ვინ არის მართალი)

**„სახარებასა შინა ამას ენასა ლაზარე ჰქვია...  
ყოველი საიდუმლოი ამას ენასა შინა დამარხულ არს...“**  
იოანე ზოსიმე.

შვილიშვილი (შალვა) ეკითხება ბაბუას (მირიანს): მსოფლიოში არსებული საინფორმაციო საშუალებები: ტელევიზიები, გაზეთები, წიგნები, ჟურნალები, რელიგიური სააღმსარებლო ინსტიტუტები, უნივერსიტეტები, აკადემიები და ა.შ კინო და თეატრი ხალხებს, ღმერთზე (შემოქმედზე) და სამყაროზე (ღმერთის შექმნილზე) უყვებიან და ასწავლიან ერთმანეთს გამომრიცხავ იდეოლოგიებს და ინფორმაციებს, **ვინ არის მართალი?** სად შეიძლება მოვიპოვოთ ჭეშმარიტი ინფორმაცია?!

ყოჩაღ შალვა, ვინაიდან ასეთი შეკითხვა ებადება მხოლოდ სულიერ სიმწიფეში შესულ ადამიანს. შენს შეკითხვაზე პასუხი ერთმნიშვნელოვანია; მართალი, ჭეშმარიტი ინფორმაცია მოცემულია ძველი და ახალი აღთქმის ღვთაებრივ წიგნში, რომელსაც ღმერთი შემოქმედის წმიდა წერილი, მართალი სიტყვა ეწოდება. წმიდა წერილი (ღვთის მართალი სიტყვა) გადმოცემულია მოკლე კოდური ყოვლისმომცველი როცხობრივ (10) ანბანური (40) **სიტქმით** (ინფორმაციით); რომლის წაკითხვას და სწორად გადმოცემას სჭირდება სპეციალური საღვთისმეტყველო კოდნა, ანუ წმიდა წერილები გადმოცემულია და შედგენილია ორმოცდაათი (50) საღვთისმეტყველო კოდით, რომელსაც სახარებასა შინა ქრისტეს მეგობარი **ლაზარე** ეწოდება.

ამრიგად, ღვთის მართალი **სიტქმა** (წმიდა წერილი), რომ გავშიფროთ და წიგნიერი კაცობრიობის გასაგებ ენაზე, რომ გადმოვკეთ (გადმოვთარგმნოთ), მანამდის უნდა გავშიფროთ ათი (10) რიცხობრივი და ორმოცი (40) ასობგერითი კოდური ინფორმაცია, ანუ გასაშიფრია ქრისტეს ქართული დამწერლობითი კოდი – **ლაზარე**, რომლითაც შედგენილია დედანი წმიდა წერილები (ღვთის სჯულის წიგნები).

იმის გამო, რომ წმიდა წერილები წაროდგენს დაფარული ენით (სპეციალური ენით) დაწერილ ინფორმაციას, თანამედროვე წიგნიერი სამღვდელოებისა და მეცნიერების წარმომადგენლები მისი შინაარსის მხოლოდ 25% იგებენ მართებულად, ხოლო 75% - კი არასწორად, ამიტომ მიმართავს ღვთაებრივი პავლე მოციქული ძველი აღთქმის სჯულში დარჩენილ ებრაელებს (იუდეველებს, კათოლიკურ საქრისტიანოს, მაჰმადიანებს და სხვებს), **მოუსმ რიჟე დაბადოთ ბუღხეო**, ანუ წმიდა წერილის ინფორმაციის 25% კითხულობთ ღიად, ხოლო მისი 75%

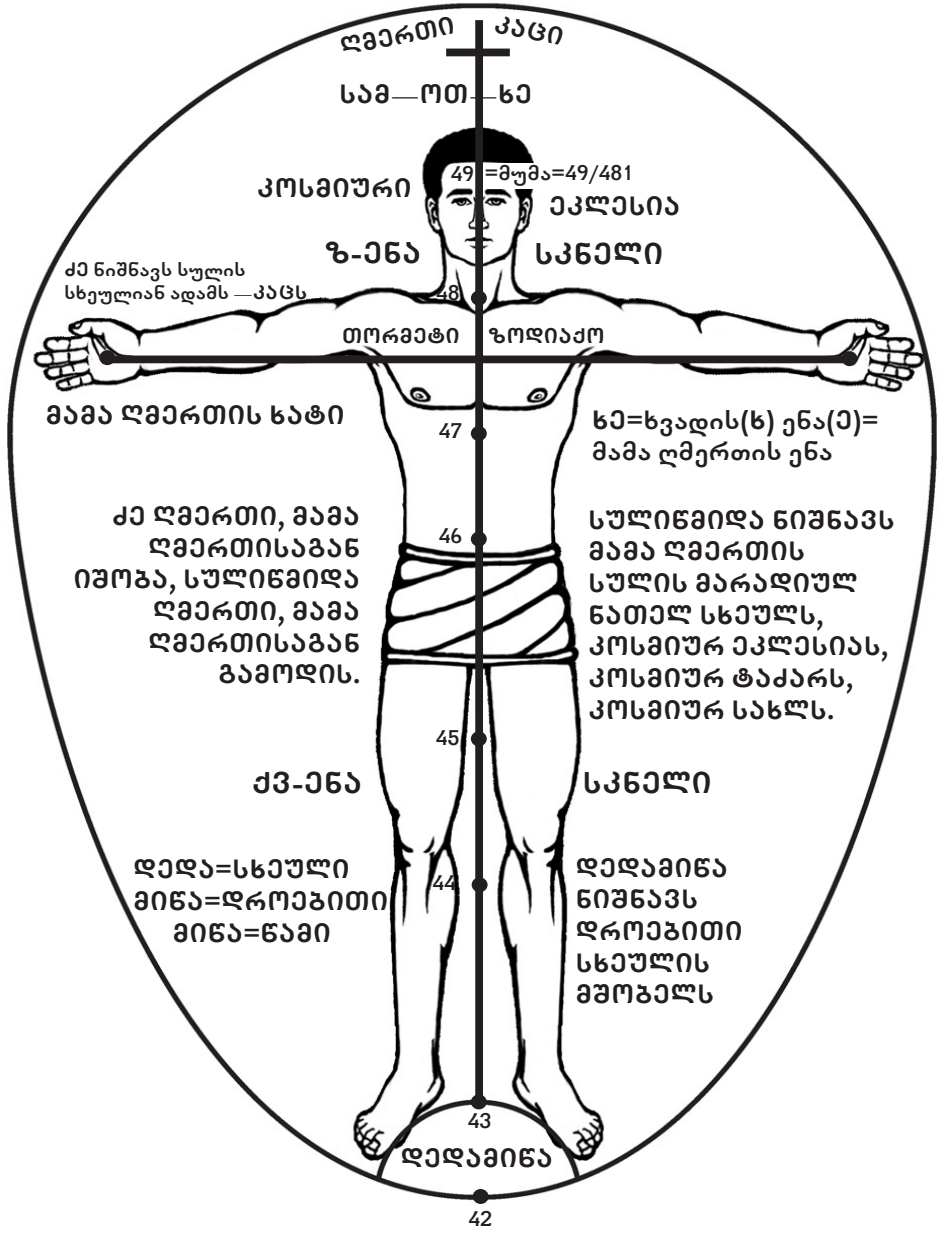
დაფარულიაო. აქედან გამომდინარე უნდა ვიცოდეთ, რომ თანამედროვე მსოფლიოს ყველა სახის რელიგიური ინსტიტუტები, მეცნიერული ინსტიტუტები და საინფორმაციო საშუალებები კაცობრიობას აწვდიან 25%-ით მართალ და 75%-ით ყალბ ინფორმაციას (ამის გარდა სიმართლეს უმაღლეს კაცობრიობას და სიცრუეს სიმართლის რანგში ასწავლიან მსოფლიო ხალხებს).

თქვენ დაგებადებათ ბუნებრივი კითხვა; რატომ დაიწერა წმიდა წერილი დაფარული ინფორმაციით და არა წიგნიერი ადამიანის გასაგებ ენაზე. იმის გამო, რომ კაცობრიობა წუთისოფლის დასაბამიდან, მასში არსებული ღვთიური ინფორმაციით, არსებობის მინიმუმიდან (თევზის ხიზილალის კვერცხუჯრედიდან ქრისტეს პირველ მოსვლამდე) გადის  $6 \times 6 = 36$  საფეხურის სულიერ-სხეულებრივ აღდგომა-განვითარებას, მას გამჩენი ღმერთისგან ეძლევა პური არსობისა მისი განვითარების საფეხურებისადა მიხედვით; ანუ ეძლევა ინფორმაციის ისეთი ულუფა, რომელსაც მისი სული და ჭურჭელი დაიტევს. რელიგიებიც (საღვთო სწავლებებიც) ღმერთმა მსოფლიო ხალხებს (თავის შვილებს) მისი სულიერი სიმწიფის დოზის შესაბამისი დაუდგინა.

ხოლო რაც შეეხება ძველი და ახალი აღთქმის ინფორმაციას, იგი განკუთვნილია მაღალი სულიერი სიმწიფის კაცობრიობისთვის, რომელიც მსოფლიო ხალხებს ცოდნის პურად მიეცემა ქრისტეს მეორედ მოსვლის შემდეგ (2012-2030 წლები), როგორც ძუძუს ბალღისათვის არ შეიძლება მძიმე საკვების მიცემა, ასევე ბალღურად მოაზროვნე კაცობრიობისთვის არ შეიძლება მძიმე ინფორმაციის მიცემა, ამიტომაც დაიწერა წმიდა წერილები (ღვთის სიტყვა) დაფარული კოდური შიფრით.

იმის გამო, რომ 2010-2013 წლებში ძე ღმერთის (იესო ქრისტეს) დედამიწაზე მეორედ მოსვლის წინა აპოკალიფსური პერიოდია, წიგნიერი კაცობრიობა აფორიაქებულია და არ იცის რა ქნას, ამიტომ წყალწალღების მსგავსად ხავსს ეპოტინება, ანუ ჰიპოტენიზება და ვარაუდებს ებლაუჭება, რომელიც ზღაპარს უფრო ჰგავს ვიდრე საღ აზრს. ამრიგად, წიგნიერი კაცობრიობის სასულიერო და პოლიტიკური ელიტა ანტიღვთიური იდეოლოგიის ცრუ სიტყვის თავისუფლების აბსურდში იფლობა. ჭკვიანი კაცი იკითხავს— კი მაგრამ მსოფლიო სასულიერო და პოლიტიკური ელიტა უმეცარია?! დიახ, იგი ვერ ფლობს ისეთ სულიერ სიმწიფეს გააღოს ღვთის ჭეშმარიტი სიტყვა და იქიდან მართალი ინფორმაცია ამოიღოს, რომელიც მას ეტყვის, უკარნახებს თავისი თავისა და კაცობრიობის გადარჩენის პოლიტიკურ და სასულიერო სწორ გადაწყვეტილებებს...

გენიოსი რუსთაველი გვასწავლის: „**რადგან თავია სიცრუე ყოვლისა უბედობისა**“. საღვთო სჯულის მიხედვით ყველაფრისა და ყოველივეს მარადიული არსებობის **თაზნი** (შემოქმედია) მამა ღმერთი, რომლის არსებობა და ადგილსამყოფელი იცოდნენ მხოლოდ (ტ) არიელმა ქურუმებმა, ანუ იცოდა ქართულმა გიორგიანულ-



„წინასწარმეტყველებს უწერიათ, ყველა განსწავლულ იქნება ღვთის მიერ, ყველა ვინც უსმენს მამას და სწავლობს, ჩემთან მოდის. ისე კი არა თითქოსდა ვინმეს ეხილოს მამა გარდა იმისა, ვინც ღვთისგანაა, ვინც ღვთისგანაა მან იხილა მამა.“ (იოანე 6, 45-46).



მართლმადიდებლურმა ინსტიტუტმა, რომელმაც ღვთის ნებით შექმნა ქართული სამება დამწერლობა და სამება ენა: ქამი (სვანური ქართული), სემი (მეგრული ქართული) და იაფეტი (იბერიული ქართული), შესაბამისად დაიწერა ყველა წმიდა წერილი. ბუნებრივია ვინც ფლობს სრულყოფილ სამება დამწერლობასა და სამება ენას ავტომატურად ისაა მეფე (თავი) მსოფლიო რელიგიების, სასულიერო ინსტიტუტების, მეცნიერული ცივილიზაციების, კულტურის საწყისებისა და ყოველივე სიკეთისა რაც კი არსებობს დედამიწის ზურგზე.

მამა ღმერთი (კაცი) ფიზიკურად იმყოფება ირმის ნახტომის გალაქტიკის ცენტრში, რომელსაც **სამ-მომ-ხმ** ჰქვია. ხორციელი ადამიანის ფორმისა და გამოსახულების მქონე გიგანტური ზომის მამა ღმერთი იმყოფება უზარმაზარი ქათქათა ბირთვის წიაღში, რომელიც სპირალურად ტრიალებს კვერცხის ფორმის ცისარტყელის გარემოში. მოცემულ გარემოს სულის **მბი** (28/82) ეწოდება, ამიტომ გვასწავლის ღვთაებრივი ბიბლია: „**შექმნა ღმერთმა პატი თავის ხატად შექმნა იგი, მამაკაცად და დედაკაცად შექმნა ისინი**“ (კაცობრიობა). მაცხოვარი იესო კი გვასწავლის კაცის (ღმერთის) ძე ვარო, ე.ი. მამა ღმერთი გარეგნული გამოსახულებით (ფორმით) თავისი ხატის, კაცობრიობის იდენტურია (თავისი შვილების მსგავსია).

წმიდა სახარება გვასწავლის, რომ სამნი მოწმობენ ცაში (მამა ღმერთის წიაღში, სამოთხეში): **მამა, სიტყვა და სულიწმიდა**, შესაბამისად სამნი მოწმობენ დედამიწაზე: **სული** (მამა), **წყალი** (სიტყვა) და **სისხლი** (სულიწმიდა) და ეს სამი ერთია. ადამიანის, პიროვნების ჩასახვა წყდება და აღსრულდება მამა ღმერთის წიაღში, პარალელურად ეს საკითხი ხორციელდება მამრობითი და მდედრობითი სქესის ხორციელი აქტის პროცესში, ამიტომ კაცობრიობის თავდაპირველი შემოქმედი მშობელია მამა ღმერთი, რომელიც პიროვნების ხორციელ ჩასახვას ანხორციელებს ცოლ-ქმრის სქესობრივი აქტით და სულიწმიდის **მ-აღლი**.

მაცხოვარი იესო ქრისტეს (ძე ღმერთის) უზენაესი მისიაა კაცობრიობას (ღვთის შვილებს) მისცეს სულიერ-სხეულებრივი ხსნისა და გადარჩენის მოძღვრება (სახარება) – „**სიტყვის ხმ**“. ქრისტეს ღვთაებრივი მისიაა, ავიდეს ჯვარცმის ძელზე რათა მოკვდეს ჩვეულებრივი ხორციელი ადამიანივით და მესამე დღეს მკვდრეთით აღსდგეს სულის უკვდავი სხეულით (უხრწნელი სხეულით), რომელიც ავტომატურად ინფორმაციული კავშირით იწვევს ცისარტყელას გარსიანი **კმარცხის** გატეხვას და ამით მამა ღმერთის მოაზროვნე სულის პროგრამას გადართავს, ხრწნადი სამყაროს შემოქმედი პროგრამიდან სასუფევლის (უხრწნელი) ეპოქის სამოქმედო პროგრამაზე. ამიტომაც მაცხოვარი იესო ქრისტე კაცობრიობის ცოდვების თავის თავზე მიმღები და გადამრჩენი (მხსნელი მესია). აღდგომის წითელი კვერცი გულისხმობს ქრისტეს წმიდა სისხლს დათხეულს კაცობრიობის ცოდვებისთვის. ამინ.

თითოეული ადამიანის ჩასახვა ინფორმაციულად ხდება მამა



ღმერთის წიაღში (კოსმიურ კვერცხში), რომელიც პარალელურად აღსრულებდა ხორციელი მშობლების მიერ. ანუ თითოეული ადამიანი იბადება თავისი მამიდან(მამაკაციდან) თესლის სახით და გადადის (ითვისება) მისი დედის (დედაკაცის) საშვილოსნოში, სადაც მისთვის განკუთვნილ კვერცხს (კვერცხუჯრედს) ტეხავს და ჩ-ასახება, სიცოცხლის ბედისწერად, პარალელურად ინფორმაციის სახით ჩასახვა ხდება მამა ღმერთის წიაღში სადაც თითოეულ ადამიანს აქვს მარადიული სიცოცხლის კი-ღობანი, სადაც ის ბრუნდება სიკვდილით აღდგომის შემდეგ.

მდედრობითი სქესის საშვილოსნოში ჩ-ასახული თესლი (პიროვნება), ანუ სულიერ-სხეულებრივი ღვთის შვილი ცხრა(9) თვიანი აღდგომა-განვითარებით იბადება ახალი სიცოცხლის განზომილებაში და ა.შ. კოსმიური სამ-არის გავლა აღდგომით ბრუნდება სამოთხეში. ამიტომ გვწამს ქრისტეს ბრწყინვალე აღდგომის და შესაბამისად განსვენებულთა აღდგომის, რომლებსაც ვადასტურებთ წითლად (ქრისტეს სისხლით) შეღებილი კვერცხის ურთიერთ დარტყმითა და გატეხვით, ანუ ვადასტურებთ ჩვენი აღდგომის უზენაესობას ქრისტესმიერი რწმენით.

წითელი კვერცხი განასახიერებს მამრობითი სქესის სისხლიდან (სულიწმიდიდან) დაბადებულ თესლს, რომელიც ტეხავს მდედრობითი სქესის სისხლიდან (სულიწმიდიდან) დაბადებულ კვერცხუჯრედს, რომელიც ხორციელდება მამა ღმერთიდან გადმომავალი სულიწმიდის მ-აღლით).

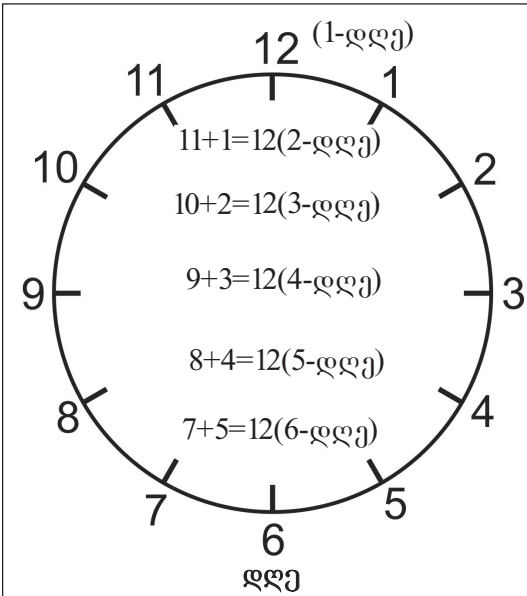
აქედან გამომდინარე უნდა ვივოდეთ, რომ ნებისმიერი სახის ჩასახვა, განაყოფიერება, დაბადება (აღდგომა) ხორციელდება მამა ღმერთიდან გამომავალი სულიწმიდის მაღლით და ადამიანში არსებული წმიდა სამების უზენაესი ფუნქციით. ამინ.

ნათელი ობი (28/82), რომელშიც მამა ღმერთი ტრიალებს, წარმოადგენს მოაზროვნე სულს, ამიტომ გვასწავლის წმიდა სახარება: „ღმერთი არის სული და მისი თაყვანისმცემელი მას თაყვანს უნდა სცემდნენ სულითა და ჭეშმარიტებით.“ (იოანე 4,24). ამრიგად მამა ღმერთი, ყოვლისშემოქმედი არის მოაზროვნე სული, ჭეშმარიტი ინფორმაცია, უზენაესი სამართლიანობა, სიყვარულით მოქმედ-შემოქმედი, რომელსაც ადამიანმა (კაცობრიობამ) თაყვანი უნდა სცეს ჭეშმარიტი ინფორმაციით.

მამა ღმერთის ტრიალის კანონიკა თავის თავშია დროის ეტალონი, ანუ სამოთხის თორმეტი (12) საათი ეფარდება დედამიწის ათას (1000) წელს. შესაბამისად ერთი (1) საათი უდრის 83,3 წელს.

იმის გამო, რომ ადამიანის ხორციელი სიცოცხლის ხანგრძლივობა საშუალოდ მოითვლის 70 წელს ანუ მამის დროის 50 წუთს, ამიტომ კაცობრიობის დედამიწიერ სიცოცხლეს წუთისოფელი ეწოდება.

მამა ღმერთი, მოაზროვნე სული თავის თავშია სამება დამწერლობა და სამება ენა, რომლითაც შედგენილია მისი ორი სიცოცხლის წიგნი; პირველ წიგნს „ხმ სინტონიზისა“, ხოლო მეორეს – „ხმ კმთილისა ღა



ექვსდღიანი პროგრამის მოქმედების დროს მამა ღმერთი თავის თავშია თორმეტი საათი, თორმეტი მოციქული, თორმეტი ზოდიაქო და ისრაელის თორმეტი ტომი. ამიტომ აღამიანი (კაცობრიობა) და უკიდვანო სამყარო თავის თავშია საბაო (სათი=თასი), - დროებითი, ხრწნადი სხეულის შემოქმედი.

**ბოროტის შიშისა**“ ეწოდება. ანუ მამა ღმერთის მოაზროვნე სული, მარადიული სიცოცხლის შემოქმედ ორ პროგრამაზე მოღვაწეობს. ხორციელი კაცობრიობისა და გრავიტაციული სამყაროს შემოქმედი ექვს (6) დღიან, ექვსმილიარდწლიან შემოქმედებით პროგრამას „**ხე კეთილისა და ბოროტის შეცნობისა**“ ჰქვია, რომელიც ხრწნადი სხეულების ფერიცვალეობადი გარემოსა და უსასრულო კოსმოსის გრავიტაციული ველის არსებობას განაგებს. მარტივად თუ ვიტყვით მამა ღმერთის მოაზროვნე სული ექვს (6) მილიარდწლიანი პროგრამით მუშაობს ხრწნადი სამყაროს აღწარმოება - შემოქმედებაზე.

როდესაც მამა ღმერთი ექვს (6) დღიანი სამოქმედო პროგრამიდან გადადის ორმოცდაცხრა (49) დღიან, ორმოცდაცხრა მილიარდწლიან სამოქმედო პროგრამაზე (ხე

სიცოცხლისაზე), მაშინ ხორციელი კაცობრიობა, დედამიწა, მთვარე, პლანეტები, მზე, ზოდიაქოები, გალაქტიკები და უკიდვანო სამყაროს უწყვეტი ინფორმაციული ველი იმოსება უკვდავი, უხრწნელი სულის სხეულით. მარტივად თუ ვიტყვით, როდესაც მამა ღმერთის მოაზროვნე სული მუშაობს „**ხე სიცოცხლისას**“ პროგრამაზე, მაშინ ყველაფერი და ყოველივე შემოსილია სულის სხეულით, ამიტომ დრო, სივრცე, მანძილი, წონა, გრავიტაცია, სიჩქარის ზღვარი და ა.შ არ არსებობს.

როდესაც მამა ღმერთი ჩაამთავრებს სასუფევლის (49) ორმოცდაცხრა დღიან (უხრწნელი სხეულის) ეპოქას, ის ავტომატურად გადადის წუთისოფლის ექვსდღიან (6) (ხრწნადი სხეულის) პროგრამაზე. წუთისოფლის პროგრამის დასაწყისში მამა ღმერთის ნათელი ობის ირგვლივ შემოიწერება კვერცხის ფორმის ცისარტყელა. როგორც კი ეს მოხდება, სამოთხის n-რაოდენობის კაცობრიობის, ფაუნისა და ფლორის სულის სხეული კოსმიურ თესლად გადაიქცევა და კანონიკური დოგმით ითე-

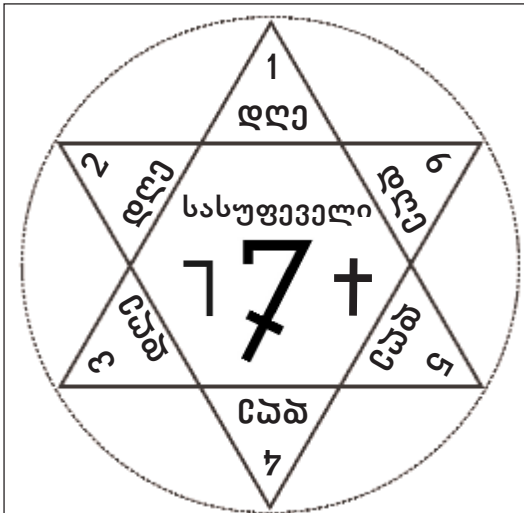
სება დედამიწის წყლის ფაფის ქაოსში.

ამიტომ გვეუბნება ღვთაებრივი ბიბლია: „თავდაპირველად ღმერთმა შექმნა ცა და მიწა, მიწა იყო უსახო და უდაბური, ბნელი იყო უფსკრულებზე და სული ღვთისა იძვროდა წყლებს ზემოთ. თქვა ღმერთმა იყოს ნათელი (თესლი სიცოცხლისა) და იქმნა ნათელი (თესლი სიცოცხლისა), დაინახა ღმერთმა რომ კარგი იყო და გაყარა ღმერთმა ნათელი და ბნელი. ნათელს ღმერთმა უწოდა დღე, ბნელს უწოდა ღამე იყო საღამო, იყო დღეა-პირველი დღე“: (დაბ.1.1)

დედამიწაზე ჩამოთესილი კაცობრიობა (სულის თესლი) გადაიქცევა თევზის ხიზილალის სიდიდის კვერცხუჯრედად, ანუ ღვთის სიტყვა (კაცობრიობა) გადაიქცევა ხორცად. ხორცი კი გადაიქცევა სულად და ა.შ. მარადიულად.

ამრიგად, მამა ღმერთი შემოქმედი, კაცობრიობა, დედამიწა, მთავრე, პლანეტები, მზე, ვარსკვლავები, ზოდიაქოები, გალაქტიკები და უკიდვანო სამყარო მარადიულად არსებობს თავის თავში დაბადებით ექვს (6) დღიან ფერისცვალებად (ხრწნად) პროგრამაზე და ორმოცდაცხრა (49) დღიან ფერისუცვალებელ (უხრწნელ) პროგრამაზე, რომელსაც არა აქვს დაწყება (სტარტი) და დამთავრება (ფინიში).

მამა ღმერთის მოაზროვნე სული თავის თავშია მამა ღმერთის



**მამა ღმერთის მოაზროვნე სულის პროგრამის წიგნი**

(ანალოგიურია ადამიანისა და ყველაფრის მოაზროვნე სულის პროგრამის წიგნი).

ჰიპოქოსთასური ფუნქცია, ძე ღმერთის ჰიპოქოსთასური ფუნქცია და სულიწმიდა ღმერთის ჰიპოქოსთასური ფუნქცია. როდესაც მამა ღმერთის მოაზროვნე სული შემოქმედებს ექვს (6) დღიანი, ექვსმილიარდწლიანი პროგრამით მაშინ მის სხეულს (წიგნს) ეშა ეწოდება, საიდანაც დაიბადა და წარმოიშვა წუთისოფლის ოთხი ფერის კაცობრიობა. ექვსი მილიარდიწლის თავზე დედამიწაზე მოდის იესო (მესია), აქედან ათვლით მამა ღმერთის გარდამავალ (სამი ათასწლიან) სხეულს მარიაში ეწოდება, ხოლო სასუფეველის ეპოქის სამოქმედო სხეულს კი სულიწმიდა.

აღნიშნულიდან გამომდინარე უნდა ვიცოდეთ, რომ დედამიწაზე არსებული კა-

ცობრიობის თაობა, წუთისოფლის გაჩენამდე იმყოფებოდა სასუფევლის სულის სხეულში. როგორც კი მამა ღმერთი სასუფევლის აზროვნების პროგრამიდან (ხე სიცოცხლისა) გადავიდა წუთისოფლის სამოქმედო პროგრამაზე n-რაოდენობის კაცობრიობა, ფაუნა და ფლორა კოსმიურ თესლად გადაიქცევა : დედამიწა წყლის პლანეტად და ა.შ პლანეტები, ვარსკვლავები, ზოდიაქოები, გალაქტიკები და ა.შ უსასრულო კოსმიური ველი (გვ-ელი) გრავიტაციული კანონზომიერების ჩარჩოში ჯდება, რომელსაც განაგებს და მართავს სამყაროს ცენტრში მყოფი მამა ღმერთის ინფორმაციის წიგნის პროგრამა. რაც კი არსებობს უკიდველად სამყაროში საინფორმაციო სისტემით მიჯაჭვულია მამა ღმერთის საინფორმაციო ცენტრის პულტთან. ყველაფერი და ყოველივე ინფორმაციის უხილავი ძაფით მიბმულია მამა ღმერთის სულთან, რომელიც ჯვართ (საწერკალამით) წერს ყოველივეს სიცოცხლეს, როგორც კი არსი (ადამიანი და სხვა) მოკვდება არსებულ სხეულში, მას ღვთის კალამი (ჯვარი) აღადგენს მომდევნო განზომილების სხეულში და ა. შ მარადიულად.

აქედან გამომდინარე უნდა ვიცოდეთ, რომ მამა ღმერთის სულის აზროვნება ავტომატიურად იწვევს და განაგებს ყველაფერსა და ყოველივეს აზროვნებასა და მოქმედებას. მამა ღმერთის სულის აზროვნება შემოქმედებს რიცხობრივ (10) ანბანურ (40) დამწერლობით მატრიცის პროგრამაზე. ანალოგიურად ყველგან და ყველაფერში დევს რიცხობრივ (10) ანბანური (40) დამწერლობის მატრიცა, რომელიც შვიდეკლესიური ხარისხითაა გაღებული, ამიტომ განსხვავდებიან მსოფლიოს ხალხები ერთმანეთისგან სულიერი სიმწიფის ხარისხით, რომლებთაც ღმერთმა შესაბამისი რელიგიები (სულის პური) დაუდგინა.

სამღვდელოებამ დაბეჯითებით უნდა გაიგოს, რომ არ არსებობს არავითარი სატანა და ეშმაკი, ვინაიდან ასეთი რამ ღმერთს არ შეუქმნია, მაგრამ არსებობს არასწორი ინფორმაციის შემოქმედი წიგნიერი ეშმაკი და სატანა (კაცი მწიგნობარი), რომელიც გონებას უხშავს ბალღურად მოაზროვნე კაცობრიობას. ამოტომ გვასწავლის ღვთაებრივი ესაია წინასწარმეტყველი: „**ნათელის გამომსახველი და ბნელის შემქმნელი, მშვიდობისმყოფელი და ჭირის შემქმნელი მე ვარ უფალი ამის ყოვლის შემოქმედი.**“ (ესაია 45,7)

ადრე გითხარით რომ, როდესაც მამა ღმერთი ჩაამთავრებს სასუფევლის ორმოცდაცხრა (49) დღიან, 49 მილიარდწლიან პროგრამას (ხე სიცოცხლისა), იგი ავტომატიურად გადადის წუთისოფლის სამოქმედო ექვს (6) დღიან, 6 მილიარდწლიან პროგრამაზე, რომელიც სულის სხეულში მყოფ სასუფევლის კაცობრიობას გადააქცევს კოსმიურ თესლად, აყალიბებს და აკალიბრებს მათ ოთხი ფერის რასად, ენებად, ერებად, ტომებად, თემებად და ა.შ. თესავს წყლის პლანეტა დედამიწაზე, რომელიც წარმოადგენს მამა ღმერთის კოსმოსურ ბუდე-საშვილოსნოს. ექვსი (6) დღის, ექვსი მილიარდი წლის განმავლობაში გამჩენის წიგნი



დედამიწას წყლიდან გადააქცევს ისეთად როგორცაა იგი დღეს, ხოლო კოსმიურ თესლად გადაქცეულ სამოთხის კაცობრიობას კი ისეთად როგორცაა იგი XXI საუკუნის დასაწყისში.

ქრისტეშობამდე სამასი (300) ათასი წლის წინ, ღვთის განგებით თანამედროვე საქართველოს ტერიტორიაზე ჩამოყალიბება დაიწყო სასულიერო დამწერლობისა და ენის გიორგიანულმა ინსტიტუტმა. მოცემულმა ინსტიტუტმა ჩამოაყალიბა ქართული სამება დამწერლობა და სასულიერო ენა ქაბი (სვანური ქართული). ჩვენგან უკუ ათვლით დაახლოებით თექვსმეტი (16) ათასი წლის წინ მოცემული ინსტიტუტის წიაღიდან გამოვიდა პატრიარქი ალამი, რომელმაც თავის თავს და მამა ღმერთს უწოდა კოდი ალამ (19/46). პატრიარქმა ადამმა ქართველებს (იბ-ერი=12 ტომს) დაუწერა წმიდა წერილი, სასულიერო განათლების პროგრამა და შეუქმნა პირველი განათლების მარტივი სისტემა, რომელიც შემდეგ გავრცელდა მთელს მსოფლიოში. ადამიდან ნოემდე დაახლოებით რვა (8) ათასი წლის განმავლობაში ცხრა რეფორმატორი პატრიარქი მოღვაწეობდა.

ბიბლიური ნოე არის პირველი მართლმადიდებლური რჯულის წიგნის ავტორი და საგანმანათლებლო პროგრამის ავტორიც. ბიბლიური მამა აბრაამის დროინდელი მსოფლიოს კეთილი ცივილიზაცია ეკუთვნის ნოეს. ნოემ დაუდო საფუძველი ორ სასულიერო ენას, სემს (მეგრულ ქართულს) და იაფეტს (იბერიულ ქართულს), რომელთაგან მთელმა კაცობრიობამ მიიღო კულტურული დამწერლობები, ენები, რელიგიები და ყოფითი კულტურა.

ქრისტეშობამდე 5604 წლის წინ პატრიარქმა სემმა, ქართული გიორგიანულ-მართლმადიდებლური ინსტიტუტი სვანური ენიდან გადაიყვანა მისგან აღმოცენებულ მეგრულ ენაზე, რომელიც გახდა კოლხური და მსოფლიო ცივილიზაციის საფუძველი.

პატრიარქი აბრაამი მოღვაწეობდა ქრისტეშობამდე ორი (2) ათასი წლის წინ, რომელმაც ლაზარეს კოდი (იბერიული) დამარხა ქართული ცნობიერების მენსიერებაში, დამარხული ლაზარე ამჟამად ოთხი (4) ათასი წლისაა, რომელიც აღდგება და კაცობრიობას გამოეცხადება ქრისტეს მეორედ მოსვლით. პატრიარქმა აბრაამმა ქართული გიორგიანულ-მართლმადიდებლური ინსტიტუტი მეგრული ენის ფუნქციიდან (სემი) გადაიყვანა იბერიული ენის (იაფეტი) ფუნქციაზე, რითაც გზა გაუმზადა მესიის პირველი და მეორე მოსვლას დედამიწაზე.

პატრიარქი აბრაამიდან დაახლოებით 150 წლის შემდეგ მოღვაწეობდა პატრიარქი ისაპი, რომელმაც რეფორმა ჩაუტარა აბრაამის მიერ ჩამოყალიბებულ განათლების სისტემას.

პატრიარქი ისაკიდან დაახლოებით 150 წლის შემდეგ მოღვაწეობდა პატრიარქი ისაპი (მითიური მედეას მამა აიეტი), რომელმაც რეფორმა ჩაუტარა ქართულ და დანარჩენ მსოფლიოში არსებულ სასულიერო ინსტიტუტებს. მან მისცა დამწერლობა მცირე აზიელ ურია-ებრაელებს

(22 დამწერლობითი კოდი), ანუ თანამედროვე ივრითი 3500 წლისაა, ხოლო ქართული სამება დამწერლობა კი 302 ათასი წლის წინ არსებობდა.

პატრიარქი მოსე მოღვაწეობდა აბრაამიდან 400-450 წლის შემდეგ, ანუ ქრისტემდე 1500 წლის წინ. მოსემ კაცობრიობას მისცა მეორე სჯულის ხუთი წიგნი. თუ მოსე არამართლმადიდებელი, მცირეაზიელი ურია-ებრაელია რანაირად დაწერა მართლმადიდებლური სჯულის წიგნი. არასრულყოფილი ჯანმრთელობის მქონენი შვილებს გააჩენენ!- არა! არასრულყოფილი დამწერლობის მქონე ურიები სრულყოფილ ღვთის სიტყვას როგორ დაწერდნენ?-ეს ხომ აბსოლუტური ალოგიკაა.

ღვთის ანდერძის თანახმად, მამა აბრაამიდან ორი (2) ათასი წლის თავზე, თანამედროვე ხობის მარიამ ღვთისმშობლის ეკლესიის ეზოში არსებულ მუშვან-დადიან-ბაგრატიონების სახლში ხორციელად იშვა მაცხოვარი იმს(ი) ქრისტე. ამინ. ამიტომ ხობის მონასტერი მარიამ ღვთისმშობლის კვართის მფლობელია, რომელიც არის ნივთიერი იურიდიული დოკუმენტი ქრისტეს ტომობრივ-ეროვნული წარმომავლობისა. ამინ.

ქრისტეშობამდე 284 წლის წინ კოლხთა მეფე ქუჯიმ, ფარ-ნა-ვაზ ბაგრატიონს გადასცა სამეფო კვერთხი, ამით მეფე (მეგრული ენა) გახდა ერისთავი, ხოლო ერისთავი (იბერიელი) გახდა მეფე. უფრო ზუსტად სასულიერო ცენტრი დასავლეთ საქართველოდან (ნოქალაქევი=ხეთას=იერუსალემს), გადაიტანეს აღმოსავლეთ საქართველოში (მ.ც.ხეთას=მირონ ცხებული ხეთას=იერუსალემს).

ქართულმა მართლმადიდებლურმა ინსტიტუტმა პატრიარქი ადამიდან თექვსმეტი (16) ათასი წლის განმავლობაში გამოიარა შვიდეკლესიური ქრისტიანობა-ცხება-ამაღლება. ქართული ენა (ლაზარე) თავისი სასულიერო ხარისხის დონით ოთხი (4) ათასი წლის მარაგით უსწრებს მსოფლიოში არსებულ სასულიერო ენებს, ამის გარდა ქართული დამწერლობითა და ენით მონათლავს მაცხოვარი იმს(ი) მეორედ მოსვლის შემდეგ კაცობრიობას, (სულიწმიდას მადლს სცხებს მთელს კაცობრიობას) ამინ.

ქართველმა მეფეებმა ტაძრებით, ეკლესიებით, ჯვრებითა და ხატებით მორთეს მთელი საქართველოს ტერიტორია. ყოველ ნაბიჯზე სამლოცველო სახლია, რათა ღირსეულად შევეგებოთ სამოთხიდან დედამიწისკენ მომავალ კაცობრიობის მთავარ ნათლიას (იესოს).

ქართულ ეკლესია-ტაძრებს შორის მთავარზე უმთავრესი ქვის წიგნია ჯვარის მონასტერი და სუჭტიცხოველი, რომელიც 12 მოციქულის სახელობისაა, მის წიაღში დავანებულია ქრისტეს წმიდა კვართი, რომელიც არის იურიდიული დოკუმენტი, რომ იესო ქრისტე წმიდა მამათა გუნდთან ერთად ჯვრის მონასტრის მთიდან (ციდან) გამოეცხადება სუჭტიცხოველს და ბოროტი იუდასგან გაწამებულ ქართველ ქრისტიანებს.

წმიდა სუჭტიცხოველი წარმოადგენს მამა ღმერთის კოსმიური



ეკლესიის მაკეტს, მისი სულის და სხეულის ანალოგიურ ქვის წიგნს, რომლის მსგავსი დედამიწაზე არ არსებობს. იმ შემთხვევაში თუ ქართული საეკლესიო კალენდარი ემთხვევა, მამა ღმერთის კოსმიური ნათელი ეკლესიის კალენდარს, მაცხოვარი იესო ქრისტეს მეორედ მოსვლა დედამიწაზე მოხდება 2013 წელს.

ქრისტეს მეორედ მოსვლამდე 2011-2012 წლებში გამოცხადებით ნაწინასწარმეტყველებია ისლამური სამყაროსა და იუდეველურ-კათოლიკურ სამყაროს შორის საომარი დაჯახება მეგიდოს ველზე, რომელსაც მოყვება იუდას იერუსალიმის (ისრაელის) ნგრევა და მიწასთან გასწორება, ანუ მოხდება ქრისტეს მკვლელთა და გამყიდველთა დასჯა გამჩენი ღმერთის მიერ. რის შემდეგ ქრისტეს სამეფოს აღმშენებლობა დაიწყება მთელს მსოფლიოში.

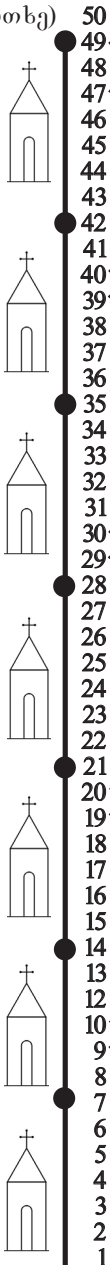
გიხაროდეთ ქართველებო, გიხაროდეთ სრულიად საქრისტიანოვ, რადგან გვწამს რომ ქრისტე აღსდგა ჭეშმარიტად, ქრისტე მოვა ჭეშმარიტად, რომელიც უზენაეს სამართლიანობას, წესრიგსა და მშვიდობას დაამყარებს მთელს დედამიწის ზურგზე. ამინ.

*მირიან ქართველი*

(სამოთხე)

მამა ღმერთის კონსტიტუციური ნათელი ეკლესია — სუბტიტოველი (იერუსალიმი)

ადამის ეკლესია ნოეს ეკლესია აბრაამის ეკლესია ისაკის ეკლესია იაკობის ეკლესია მოსეს ეკლესია ქრისტეს ეკლესია



(ვოჯოხეთი) დედამიწა

# მარადიული ცის კიბე

(სამოთხის გზა)

განმარტება: ღვთაებრივი სახარება გვეუბნება რომ: „თავდაპირველად (მარადიულად) იყო სიტყვა და სიტყვა იყო ღმერთთან და სიტყვა იყო ღმერთი.“ (იოანე 1,1). სახარების მოცემული ტექსტი ალეგორიულ-კოდური ინფორმაციაა, რომელიც გვეუბნება: მამა ღმერთი შემოქმედი თავის თავშია სამება დამწერლობა და სამება ენა (ლავარე), რომლითაც ის ქმნის მართალ სიტყვას (ამინ). აქედან გამომდინარე უნდა ვიცოდეთ, რომ მამა ღმერთი მასში არსებული დამწერლობითა და ენით (ლავარითი) ქმნის თავისი თავის მარადიულ სიცოცხლეს, საიდანაც გამომდინარეობს ადამიანისა (კაცობრიობისა) და უკიდევანოსამყაროს მარადიული სიცოცხლე (არსებობა), თავისთავად თავისთავში.

ამიტომ გვასწავლის მაცხოვარი იესო: „ჭეშმარიტად, ჭეშმარიტად გეუბნებით თქვენ: მოდის უამი და უკვე დადგა კიდევ, როცა მკვდრები მოისმენენ ღვთის ძის ხმას და მსმენელნი გაცოცხლდებიან, რადგან, როგორც მამას აქვს სიცოცხლე თავის თავში, ასევე ძესაც მისცა, რათა ჰქონდეს სიცოცხლე თავის თავში.“ (იოანე 5,25-26).

„ჩემთან მოლაპარაკეს საზომად ოქროს ლერწამი ჰქონდა: ქალაქის, მისი კარიბჭეებისა და მისი გალავნის გადასაზომად. ქალაქი ოთხკუთხედად იყო მდებარე და მისი სიგრძე იგივე იყო, რაც სიგანე. ვაზომა მან ქალაქი ლერწმით თორმეტი ათას სტადიონზე; მისი სიგრძე, სიგანე და სიმაღლე თანაბარი იყო. ვაზომა მისი გალავანი და გამოვიდა ახს ორმოცდაოთხი წყრითა, კაცის საზომით, რომელიც ანგელოზისაა.“ (გამოცხ. 21,15-17).

ქართული დამწერლობა და ენა (ლავარე) არის უფალი ღმერთი შემოქმედის სულის დამწერლობა და ენა, რომელიც მარადიული სიცოცხლის უშრეტ წყაროდ მიმოიძვრის ყველგან და ყველაფერში, ამიტომ ღმერთის შემოქმედებით მთლიან პროცესს და შედეგს ეწოდება სიყვარული (მარადიული სიცოცხლე).

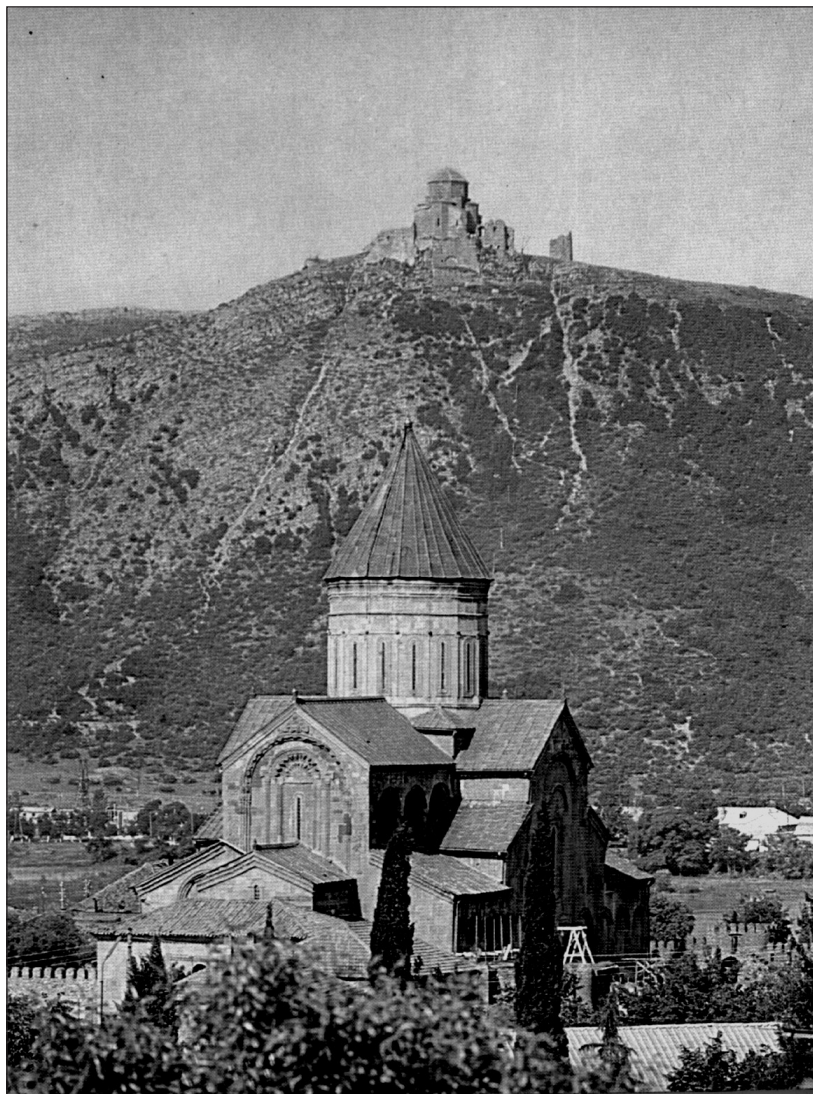
$$20 + 22 + 8 + 21 + 10 = 81$$

კოდი — ს + უ + ჳ + ტ + ი = 81 + 918 = 999 = ღმერთის ნიშანი

$$200 + 400 + 8 + 300 + 10 = 918$$

სუბტიტოველი ნიშნავს მარადიული სიცოცხლის გზას (ქრისტეს გზას) დედამიწიდან სამოთხემდე. აღდგომის წინა 48 დღიანი მარხვა და 49-ე დღეს ხორცის ჭამა გულისხმობს: ხორცის სხეულის (666) აღდომას სულის სხეულში (999) და სამოთხეში დაბრუნებას ცის მარადიული კიბით. ამინ.

ყოველი ადამიანი სახარებაზე ზიარებით  
ქა-რთუ-ქლია



ჯვარის მონასტრის მთიდან გამოეცხადება იესო და წმიდა  
მამათა გუნდი სვეტიცხოველს



## **სოზის ღვთისმშობლის ეკლესია**

**მთ. რედაქტორი: პაატა ხალიბი**

**რედაქტორი: მანანა მუხრიშვილი**

**წიგნის გამოცემა დააფინანსეს: მანანა მუხრიშვილმა,**

**მარი მუხრიშვილმა,**

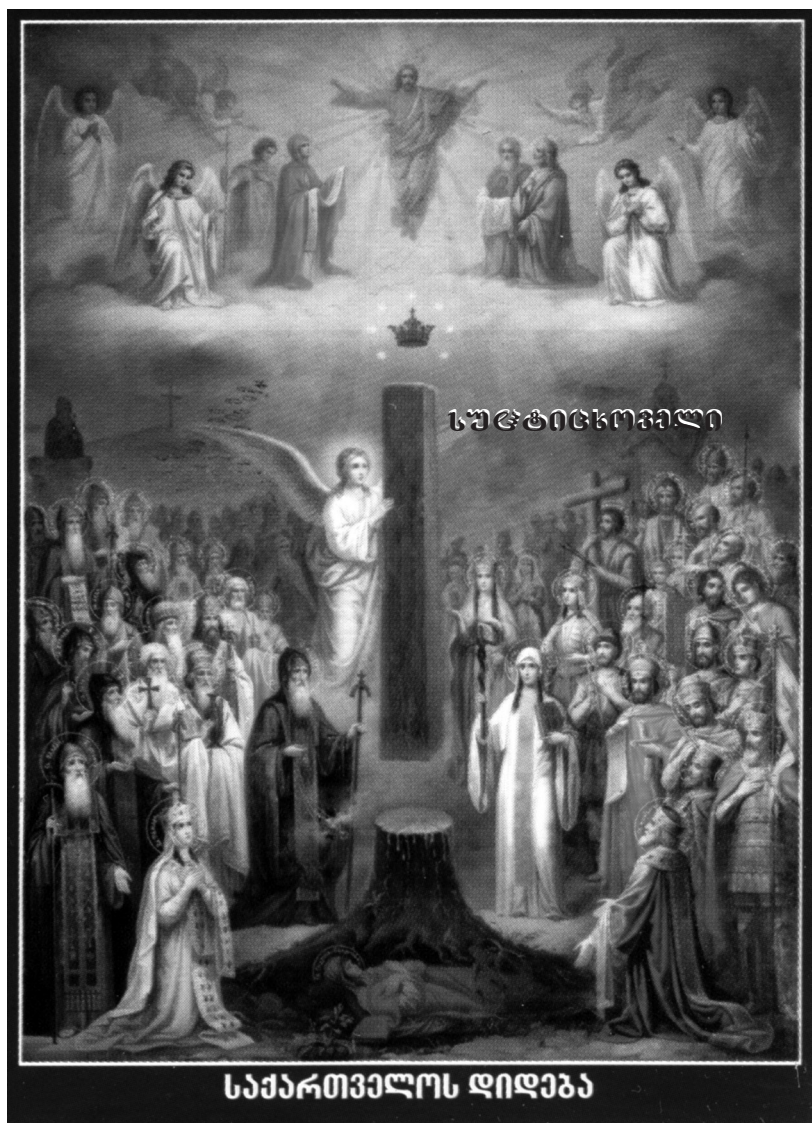
**ტექსტი აკრიფა: შალვა საბინაშვილმა.**

**www.lazare144.ge**

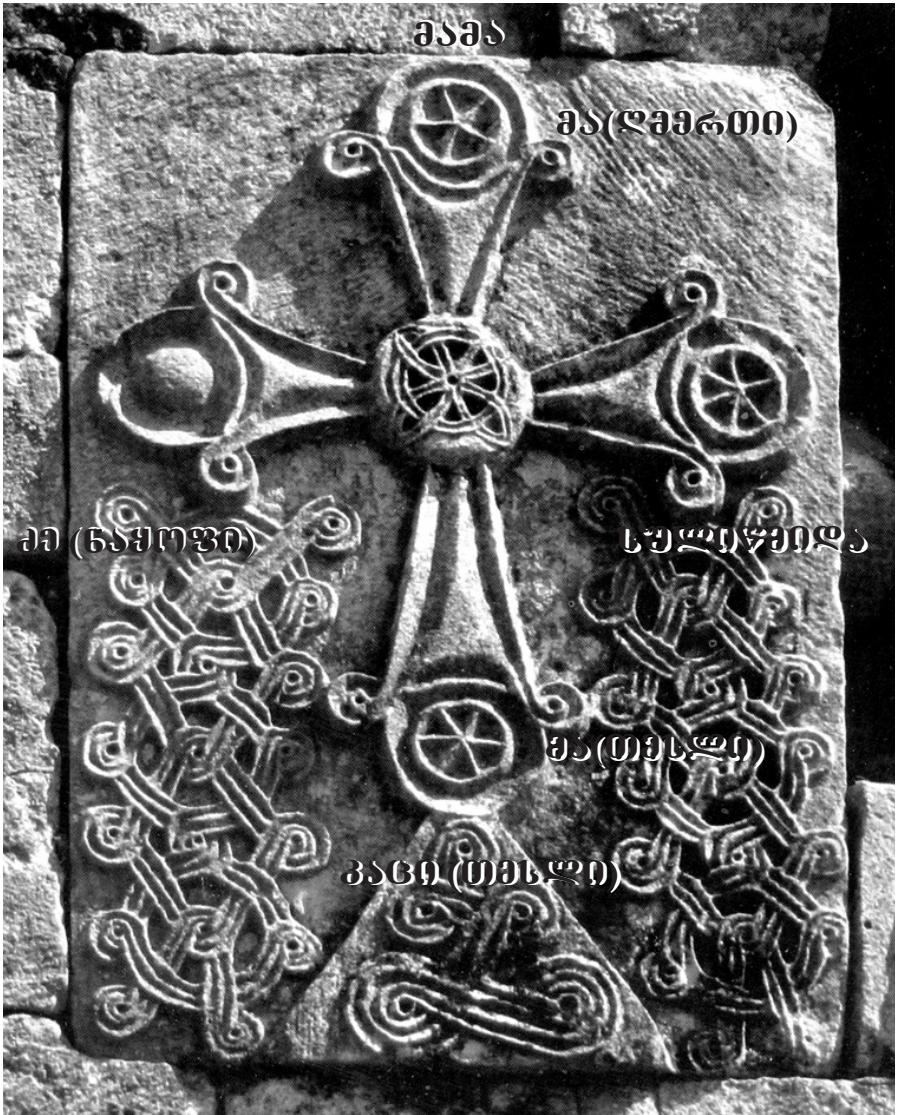
**E-mail: lazare144@gmail.com**

**ISBN 978-9941-0-4590-5**





აცხოვნე უფალო ერი შენი და აკურთხე სამკვიდრებელი შენი. ძლევა ვართთა ბარბაროსთა ზედა, ღვთივდაცულსა ერსა შენსა მონიჭე და იფარველსა ქვეშე მისსა დაიცევ, რათა ვიტყოდეთ— უფალო დიდება შენდა.



ხობის წმიდა მარიამ ღვთისმშობლის ეკლესიის სამრეკლოს ფასადზე ჩაშენებული ჯვარი, იესო ქრისტეს ხორციელად დაბადების ადგილს მიუთითებს. ამინ.

მამული=მუშაღი=მესია მოდის მამის ცეცხლით