



სოცლის კულტურული საჭიროებანი. ვან. კომუნისტი-ს გუმბელ ნომერში ამ...

მიუხედავად მძიმე ეკონომიურ მდგო- მარეობისა, რომელშიაც იმყოფება ამჟამად...

ჩვენი გლეხი დღეს სრულებით არ არის ის, რაც იყო წინედ, მეფის რეჟიმის დროს...

ბუნებრივია, რომ მას დაეხმება სურვი- ლი ცოდნის შექმნის, მიმდინარე ამბების გა...

ის დაწესებულებანი, რომელთაც ეკის- რებათ ამ კულტურულ მოთხოვნილებათა და...

საბჭოთა ხელისუფლების დროს ჩვენში არა მარტო მოხდა სწავლების საქმის იდეური...

ეს ციფრი ჩვენ ბევრ რამეს გვავლენს. საჭი- როა სკოლის ქსელის გაფართოება. ეს მოე-

პირველი საქმის შესრულებას, მთავრო- ბის დახმარებით და ხელმძღვანელობით, თვით...

მასწავლებელთა შოვნაც არ წარმოადგენს გადაუღებავ დაბრკოლებას, ჩვენში შესაფერ...

პოვებიან. ამის დასამტკიცებლად საკმარისია თუ გინ...

მაგრამ მთავარი უბედურება ის არის, რომ მასწავლებლები მატერიალურად ოდნავა...

სოფლის მასწავლებელი უნდა უზრუნ- ველოდებოდეს ნივთიერად, შევქმნათ მისთვის ნორ-

ბევრ ალაგას უფარგის შენობებში უხდებათ მეტადინებობა. წყალი ჩამოდის, მინები დასხ-

ბევრი ამ ნაკლის აცილება შესაძლებე- ლია ადგილობრივი ძალებით და საშუალებე-

აგრედვე მწვავედ დგას სოფლად სასწა- ვლო წვივნების და ნივთების საკითხი. ღარიბ...

სახელმწიფო გამომცემლობამ ღარიბ ბა- ემეებისათვის სკოლებს უნდა დაუთმოს სახე-

სახელმწიფო გამომცემლობამ ღარიბ ბა- ემეებისათვის სკოლებს უნდა დაუთმოს სახე-

სახელმწიფო გამომცემლობამ ღარიბ ბა- ემეებისათვის სკოლებს უნდა დაუთმოს სახე-

სახელმწიფო გამომცემლობამ ღარიბ ბა- ემეებისათვის სკოლებს უნდა დაუთმოს სახე-

„ზაკროსტას“ ცნობები ნ დეკემბრიდან). — მარქსის მთავრობამ შეიმუშავა...

— გიუზინგის სოც-დემ. კონფერენ- ციამ უარყო ბურჟუაზიასთან კოალიცია...

— ბავარიის სოც.-დემ. იწონებს ბერ- ლინის პლენუმის ცეკას დადგენილებას.

— გერმანიის გზათა სამინისტროს გან- ზრახული აქვს რკინის გზების პირადი შე-

— სექტმა ბრძანება გასცა დააბათი- მონ კომპარტიის ცეკასა და ბერლინის კო-

— ბერლინის ბაზარზედ სანოვაციის ფა- სებმა დაიწია

— რეისტაგმა მიიღო მთავრობის უფ- ლებათა გაფართოების კანონპროექტი

— მარქსმა დეკლარაცია წაიკითხა რე- ისტაგში.

— გერმანიის მთავრობა ახალი კრი- ზისის წინაშე სდგას.

— საბერძნეთში აღმოჩინეს „შეთქმუ- ლება მეფის წინააღმდეგ.

— იტალიაში სკილვას ველზედ გად- მოხეთქა მდინარემ და დიდი უბედურება...

— იაპონიის უველა ფაშისტური პარ- ტიები გაერთიანდნენ ერთს მთლიან „რადი-

— ანსტერდამის ინტერნაციონალის პრე- ზიდენტმა გადასწავილა დაიწყო მოლაპარა-

— მარქსის კაბინეტმა გამოიმუშავა მთავრობის უფლებათა გაფართოების კანონპროექტი.

— იტალიაში სკილვას ველზედ გად- მოხეთქა მდინარემ და დიდი უბედურება...

— იტალიაში სკილვას ველზედ გად- მოხეთქა მდინარემ და დიდი უბედურება...

— იტალიაში სკილვას ველზედ გად- მოხეთქა მდინარემ და დიდი უბედურება...

— იტალიაში სკილვას ველზედ გად- მოხეთქა მდინარემ და დიდი უბედურება...

— იტალიაში სკილვას ველზედ გად- მოხეთქა მდინარემ და დიდი უბედურება...

— იტალიაში სკილვას ველზედ გად- მოხეთქა მდინარემ და დიდი უბედურება...

— იტალიაში სკილვას ველზედ გად- მოხეთქა მდინარემ და დიდი უბედურება...

— იტალიაში სკილვას ველზედ გად- მოხეთქა მდინარემ და დიდი უბედურება...

— იტალიაში სკილვას ველზედ გად- მოხეთქა მდინარემ და დიდი უბედურება...

— იტალიაში სკილვას ველზედ გად- მოხეთქა მდინარემ და დიდი უბედურება...

— იტალიაში სკილვას ველზედ გად- მოხეთქა მდინარემ და დიდი უბედურება...

არ იყოთ დარწმუნებულნი, რომელიც უნდა...

— კაბინეტი ცდილობს დაიყაბულოს პარტიები...

— კაბინეტი ცდილობს დაიყაბულოს პარტიები...

— კაბინეტი ცდილობს დაიყაბულოს პარტიები...

— კაბინეტი ცდილობს დაიყაბულოს პარტიები...

— კაბინეტი ცდილობს დაიყაბულოს პარტიები...

— კაბინეტი ცდილობს დაიყაბულოს პარტიები...

— კაბინეტი ცდილობს დაიყაბულოს პარტიები...

— კაბინეტი ცდილობს დაიყაბულოს პარტიები...

— კაბინეტი ცდილობს დაიყაბულოს პარტიები...

— კაბინეტი ცდილობს დაიყაბულოს პარტიები...

— კაბინეტი ცდილობს დაიყაბულოს პარტიები...

— კაბინეტი ცდილობს დაიყაბულოს პარტიები...

— კაბინეტი ცდილობს დაიყაბულოს პარტიები...

— კაბინეტი ცდილობს დაიყაბულოს პარტიები...

— კაბინეტი ცდილობს დაიყაბულოს პარტიები...

— კაბინეტი ცდილობს დაიყაბულოს პარტიები...

— კაბინეტი ცდილობს დაიყაბულოს პარტიები...

— კაბინეტი ცდილობს დაიყაბულოს პარტიები...

— კაბინეტი ცდილობს დაიყაბულოს პარტიები...

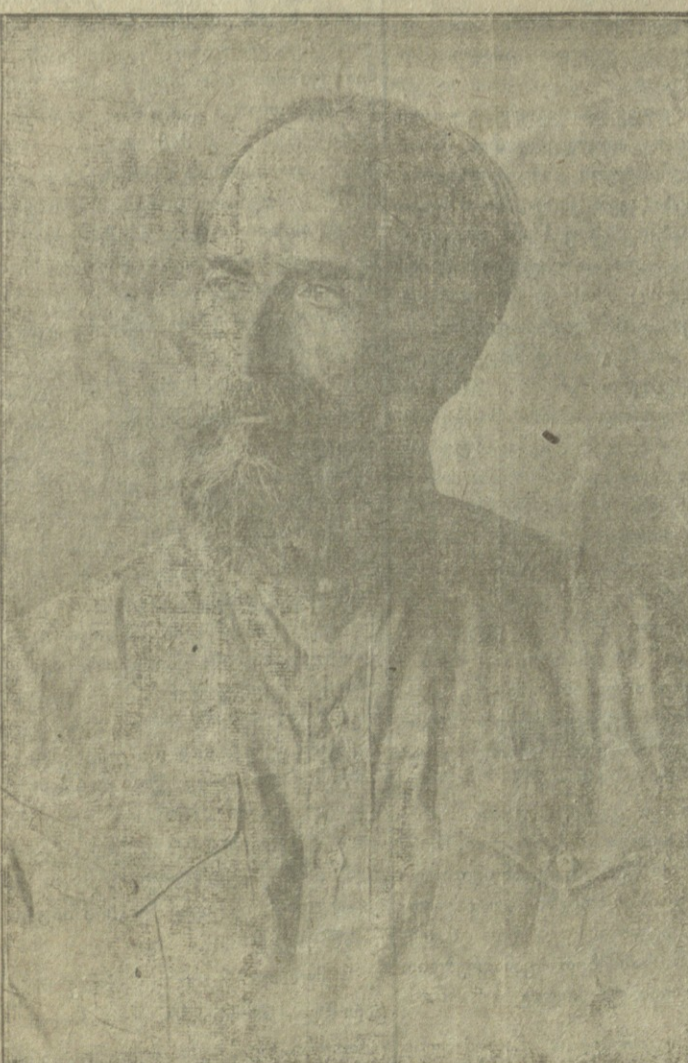
— კაბინეტი ცდილობს დაიყაბულოს პარტიები...

— კაბინეტი ცდილობს დაიყაბულოს პარტიები...

— კაბინეტი ცდილობს დაიყაბულოს პარტიები...

— კაბინეტი ცდილობს დაიყაბულოს პარტიები...

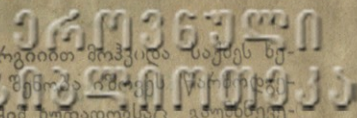
— კაბინეტი ცდილობს დაიყაბულოს პარტიები...



მეგრის ხანა სოც.-ფედერალისტებმა

ამ ერთი თვის წინეთ მეგრის ხანა სოც.-ფედ. პარ- ტიამ თავის ყრილობაზე გამოიტანა გადაწყვეტილე-

ფედ. პარტიის სახელწოდება. სიმართლე მოითხოვს ვთქვათ, რომ ჯერ კიდევ 1919-20 წლებშიაც, მე-



**რკინის გზებთან დახმარება.**  
ბერლინი. ვახთა სამინისტროს განზრახვა დაითხოვოს სამსახურიდან რკ. გზების მუშა-სახურეთა 10-პროც. პირველ რიგში კი გან-ული აქვს დაითხოვოს 1500 შემანაწილ და აგრე-პირად შემადგენლობის ნორმა დაიყვანოს ომის დროინდელზე დაბლა.

**კომუნისტების დევნა**  
ბერლინი. სექტმა ბრძანება გასცა დააპატიმ-რომპარტიის ცეკას არა-დემუკრატული წევრები არტრის ბერლინის კომიტეტის წევრები.

**სიჭხონის პოლიციაში**  
ბერლინი. საქონიაში გრძელდება სოც.-დ-

მოკრატების დათხოვნა პოლიციიდან, დრეზდენში პოლიციის პრეზიდენტიდან დათხოვნილია 4 ს.-დემ. მიზეზების განუპარტებლად.

**სანოვანის ფასები ბერლინიში**

**ბერლინი.** ბერლინის ბაზარზე რძისა, ხორ-ცისა და ბოსტნეულის ფასებმა დაიწია 25-პროც. ოქროს ანგარიშით, ქსოვილებისა და ტყავეულობის ფასებმა—10-პროც. ფასების დაწევას ჰხსნიან მც-ხოვრებთა სყიდვის უნარიანობის დაცემით და მა-რკის მტკიცე კურსის დაწევების იმედით. შავს ბი-რეაქტე 3 დეკემბერს დოლარის კურსი 8,900 მი-ლიარდ მარკიდან 5,000 მილიარდამდე ჩამოვიდა.

**ინგლისი ახალი არკვიზაჟის წინ**

ტებათ კომუნისტები, აილიამ პოლი და ვოგენ ბეტპოლი. ეს ცნობა უნდა ჩაითვალოს კომუნისტე-ბის დიდ გამარჯვებათ, რადგან აქამდე მუშათა პარტიის ხელმძღვანელები უარს აცხადებდნენ ამ ამხანაგების კანდიდატურის მიღებაზე, თუმცა მუშათა პარტიის ადგილობრივი ორგანიზაციები მოითხოვდნენ მათ მიღებას.

**არჩევნების გარშემო.**

**ლონდონი** 8 დეკემბერი, ინგლისის პოლიტი-კურ წრეებში ფიქრობენ, რომ კონსერვატორები დაკარგავენ რამოდენიმე მანდატს ლიბერალების სასარგებლოთ.

ლოიდ-ჯორჯმა განაცხადა, რომ, იმ შემთხვე-ვაშიც კი, თუ კონსერვატორები მოახერხებენ უმ-რავლესობის შენარჩუნებას პალატაში,—ეს უმრავ-ლესობა საქმარისი არ იქნება სატარიფო რეფორმის განხორციელებისათვის.

მებრძოლა პარტიები დიდ მნიშვნელობას აძ-ლევენ ქალბის მინაწილეობას არჩევნებში.

**კომუნისტები და მუშათა პარტია.**  
**ლონდონი.** 8 დეკემბერი, „დეილი პერალდ-ში“ ქვილია ინგლის კომპარტიის ცენტრ. კომიტე-წევრის ბელის წერილი, რომელიც ახასიათებს ნისტურ და მუშათა პარტიების სხვადასხვა მი-ს და მეთოდებს აცხადებს, რომ ეს ლანდელ რჩევნო ბრძოლის მნიშვნელობა გამოიხატება კიტალიზმის დაღუპვაში ან გამარჯვებაში. მუ-ათა პარტიას და კომუნისტურ პარტიას როგორც როლტარულ ორგანიზაციებს. არ შეუძლიათ ამოვიდნენ არჩევნებზე ერთმანეთისაგან განცალკე-ებულად. მუშათა პარტიის-მთავრობა ყოველ შემ-თხვევაში შეარყევს კაპიტალისტების ძალა-უფლე-ას, და ხელს შეუწყობს კაპიტალიზმის საბოლოო გაშლას. ამიტომაც კომუნისტები ხელს უწყობენ მუშათა პარტიის ხელში ძალა-უფლების ჩაგდებას და არასდ არ გამოდიან მუშათა პარტიის კანდი-ატების მტოქეთ.

— ინგლისის მუშათა პარტიის ცენტრ-კომი-ტმა ოფიციალურათ აღიარა თავისი კანდიტა-

**ახალი ამბები**

**დებულება „სარეპერტუარო“ კომისიის**  
ესახებ. განათლების კომისარიატმა საქ. სახ. კო-სართა საბჭოს დასამტკიცებლად წარუდგინა დე-ულება „სარეპერტუარო კომისის“ შესახებ.

**საოფლო სამეურნეო გადასახადი აჭა-აში.** საქ. სახალხო კომისარიატმა სასურსათო იმისარიატის მომართვის თანახმად დაადგინა: იბუღეთის და კოროლხის რაიონებში მთლიანი სა-ოფლო-სამეურნეო გადასახადი აიკრიფოს ფულის ბით.

**სახელმწიფო აკადემიური თეატრების მა-აზიების გადაცემა.** საქ. სახ. კომისარიატმა საბჭომ დადგინა: სახელმწიფო აკადემიურ თეატრების ...-ში მდებარე ყველა დარახები გადაეცეს ქალაქის მასკომს.

**შრომის მუშეუმი.** საქ. პროფ. კავშირთა ბჭომ დაადგინა: მუშათა სახლში გახსნას შრომის ზეუმი. ამ მიზნით დაარსებული იქნა საორგანი-ციო კომისია.

**სამეურნეო გადასახადის ვადის გა-ჩქელება.** ა. კ. სასურსათო კომისარიატმა შესა-ლებლად სცნო ტფილისის მაზრის მთლიანი სა-ოფლო-სამეურნეო გადასახადის ვადა გააგრძელოს 2 დეკემბრამდე.

**ბავშთა შემოწმება.** დამხდევ კასამ და-დგინა: ავადმყოფი ძუძუ მყოფი ბავშვები ვატა-როს კონსულტაციაში (ექიმთა შემოწმებაში) მუშა დედების მოვლა-პატრონობის დასახმარებლად.

**უმუშევართა აღრიცხვა.** 1 და 2 დეკე-ბერს შრომის ბიჩეაში ხელ-ახლად აღრიცხვაში გამოცხადდა—637 უმუშევარი მათ შორის აღრი-ცხვაზე დატოვებულია—613 აღრიცხვიდან მიხსნი-ლია—24 კაცი.

**შრომის ბიჩეა.** 4 დეკემბერს შრომის ბიჩეაზე ახლად ჩაწერა—48 უმ. გაიგზავნა სამუ-

შაოზე—33 უმ. მოთხოვნილება იყო—34 უმუშევი რის.

**ავტომობილის მსხვერპლი.** 3 დეკემბერს ნაშუადღევს 1 საათზე ვერის დაღმართზე ქალაქის კომენდანტის ავტომობილის მიერ გატახილი იქნა 7 წლის ბავშვი მითია აბამიძე, რომელიც იქვე გარ-დიცვალა. გვინი გარდაგზავნილია მთავარ საავად-ყოფოში შოფერი ალექსანდრე აბაშიძე დაპატიმრე-ბულია.

**უბედური შემთხვევა.** 3 დეკემბერს სალა-მოს 6 საათზე საბარგო ავტომობილმა № 425. ბა-რიატინის ქუჩაზე გაიტანა მოქ. ეზენე კრიონიცი, რომელიც მძიმე დაზავდა თავში, გადაგზავნილია საავადმყოფოში. ავტომობილი ვერ იქნა შეპყრო-ბილი.

**ამერიკულ საბავშო კლუბის გაჭურდვა.** 3 დეკემბერს, გაჭურდული იქნა ამერიკული საბავ-შო კლუბი დიდუბის ქუჩა № 21, საიდანაც წაღე-ბულია სხვა და და სხვა ნივთები ღირებულნი 8 მი-ლიარდი 498 მილ. მანეთამდე. ბოროტმომქმედი შეპყრობილი არიან: ეგორ ტუჩკოვი, ნიკოლოზ ერემივი და სხვა მათი ხელის მომწყობი.

— დეკარგე პარტიული ბილეთი № 201 ჩაითვალოს გაუქმებულად.

**ონიფანტე მინდაძე.**

**ვალუტის კურსი.**

ჩერვონეცი	218,000 მ.
სტერლინგი	214,500 "
ჩეკი	214,500 "
დოლარი	48,000 "
ჩეკი	46,000 "
ასმალური ლირა	26,5000 "
საბჭოთა ფული	13,500 "

აღნიშნულ იქნა აგრედვი ყველა ის საშუ-ლებანი, რომლებთაც, ზოგი, სწავლაში სუსტი მო-წაფე, ზოგიც გადაპარბებულ ცელქათ ცნობილი, გამოსწორდებიან და როგორ უნდა დაეხმაროს ამ შემთხვევაში ოჯახი სკოლას.

არჩეულ იქნა მშობელთა წრე, რომელსაც სხვათა შორის ევალება მიწაფეებზე თვალყურის დევნება სკოლის გარეშე. რათა სწავლის გათავე-ბის შემდეგ მოწაფეები დროზე მიდიოდნენ სახლში და გაზაზე ცელქობით დრო არ დაჰკარგონ, გადაწ-ყდა, ხანგრძლივი ზარის რეკით ეცნობის სოფელს სწავლის გათავების დრო სკოლაში. გააცნეს რა საზოგადოებას ყოველივე ეს, გამგე თავისი მასწავ-ლებლებით წავიდნენ თავ-თავიანთ სახლებში, მაგ-რამ მშობლები კი არ ჩქარობდნენ და ერთმანეთს უზიარებდნენ გამგის და მასწავლებლების საუბრი-საგან მიღებულ სასამოფეო შთაბეჭდილებებს.

— არა, დაიწყო ერთმა ხანში შესულმა მამამ, ძალიან მაგრად მოჰქედეს ხელი ამ სწავლის საქმეს მასწავლებლებმა. ასკანა ხო ასკანა, მაგრამ არც სხვაგანაა ურთიერთ საქმე; გურიაში სადაც უნდა გადადგა ფეხი ყველგან ის ეგისის რომ სწავლის საქმე დიდებულთათა დაყენებულიო, ყოჩაღ, ყოჩაღ მასწავლებლებო...

ოცდა ათი წელიწადი შესრულდა რაც ტფი-ლისში დაარსდა მუშების ინიციატივით სახალხო თეატრი. მუშათა თეატრს არსებობის განმავლობაში დიდი სამსახური გაუწევია მუშათა კლასისათვის, მისი გონებრივ-კულტურულ ამაღლება-გათვითნო-ბიერებისათვის და კლასობრივ გასოფნიზებისათვის სახალხო თეატრს ჰქონდა განსაკუთრებული რეპერ-ტუარი, რომელიც უმთავრესად უპასუხებდა მუშა ხალხის გულს ზრახვებს და მისწრაფებას. ამ მხრივ სახალხო თეატრის ღვაწლი დიდი და ფასდაუდე-ბელია, ეს იყო ძველი რეჟიმის დროს ერთად-ერთი კერა, სადაც დაბნელებული მუშა მშრომელი ოდნავ სულს იმეფლებდა და სტკებობდა ხელგუნების ლა-მაზი სახეებით. ეს იყო ადვილი; სადაც ერთად თავს იყრიდა მუშა ხალხი და თავის ზრახვებს დუხ-კირ ცხოვრებაზე ურთი-ერთს უზიარებდა.

მეტად საინტერესოა თუ როგორ და რა პი-რობებში ჩაისახა სახალხო თეატრის დაფუძნება-დაარსების საქმე და როგორ შეადგინეს მუშებმა წრე სახალხო წარმოდგენების გასამართავად 30 წლის წინათ ამ საკითხზედ საინტერესოა მოვიყვა-ნოთ ცნობა ერთ-ერთი ამ წრის დამაარსებლის გ. ჯაბაურისა რომელიც მეტად საინტერესოა: 1890 წ. ანდრო დავითაშვილს მიემხრო სახელწნო სასწავლებლის მოწაფე ისაკა ძნელაშვილი, რომელ-მაც განიზრახა თავის უბანშიაც. ავტალის ქუჩის ახლოს ემართა საოჯახო წარმოდგენები. ერთ სა-ღამოს როდესაც ვიღაცა ფოკუსნიკს, ტუჩად წო-ლებულს ფოკუსები უნდა ეჩვენებინა, სან. დავითა-შვილმა ნეზობლის ბიჭების შემწეობით დადგა „კაპიშონი“ ორ მოქმედებიანი კომედია, რასაც აუარბელი ხალხი დაესწრო. ამის მეორე მესამე დღეს, როგორც სკოლისავე ამხანაგს მიამბეს ეს, რაზედაც მე ძრიელ დავემდურე, რომ არ შემატყო-ბანეს. ხელ-მეორედ ავირჩიეთ „კაპიშონი“, შეეკრი-ბეთ ჩვენი უბნის ნაცნობი ახალგაზრდობა, გავანა-წილეთ როლები და რეპეტეციები დავიწყეთ, სან-დრო დავითაშვილის სახლში. რადგან იმ დროს ქალას შოგენ ძლიერ ძნელი იყო, ამიტომ ქალის როლს ისაკა ძნელაშვილი თამაშობდა. მეზობლები სიცილით იხოცებოდნენ, როდესაც უტყებდნენ, ვაყი როგორ ასრულებდა ქალი როლს, ვცდილობ-დით, რეპეტეციებზედ უცხო პირი არ მიგვემო, მაგრამ ჰხიარდა ამას ვერ ვაჩერებდით, სცენისა-თვის მოხერხებულად ისევ.

ისაკა ძნელაშვილის სახლის დერეფანი ვცანიოთ. მო-ვამზადეთ სცენა, გავანთ ჩარსავი წინა ფარდათ, მოვრეთ სცენა ხალიჩებით და როცა ყველაფერი როგზე მოვაწყეთ, შევატყობინეთ ნათესავ-მეგობ-რებს, მეზობლებსა და წარმოდგენაც გავმართეთ. ეს იყო 1890 წ. მაისში. საქმის ინიციატორები და მოთამაშენი სულ მუშები ვიყავით, და ამიტომ ამ ამხანაგობას თავი დანვე დაერქვა „სცენის მოყვარე ხელოსანთა ამხანაგობა“. წარმოდგენას აუარბელი ხალხი დაესწრო. შეესლა უფასო იყო, და ხალხიც ნასიამოვნებნიც დაბრუნდა, მით უფრო, რომ ზოგს არც კი ენახა რა იყო თეატრი, წარმოდგენის მერე ჩვენს სინარულს საზღვარი არა ჰქონდა. რაკი შეე-ძელით ჩვენის ძალით წარმოდგენის დადგმა. მეორე წარმოდგენა ისევ სახლის დერეფანში გაიმართა წარმოდგენილი იქნა „რაც გინახავს ვეღარ ნახავ“ აქაც შეესლა უფასო იყო და ხალხი ძლიერ ბევრი დაესწრო, მესამედ იქვე ვითამაშეთ „ძუნწი“ მეოთ-ხედ „არსენა“ ამ უკანასკნელ წარმოდგენაზე—კი ბილეთის ფასი 5 კაპ. იყო. ამ წარმოდგენაზე, შე-მოვიფრთხილეთ ისევ სახელოსნო სასწავლეალიდან ამხა-ნავი ვასო თევდორაშვილი, რომელიც შემდეგში ამხანაგობის თავმჯდომარედ იქნა არჩეული. და განსვენებული შაქრო მქედლიშვილი“. ამათვე შე-მოიფრთხეს სხვა ამხანაგებიც. ამირან ნიკოლოსოვი, იოსებ იმედაშვილი, დ. შველიძე, და სხვანი, ეს სცენის მოყვარეთა წრე ასე თითქმის სამი წლის განმავლობაში მართავდა ხალხისთვის ასეთს ოჯა-ხურ წარმოდგენებს უბნებში. ვიდრე მათ არ გამო-ნახეს უფრო შესაფერისი შენობა იმ დროის მიხე-ღვით და იქ არ დაიწყეს სახალხო წარმოდგენების გამართვა. ეს ადვილი გახლდათ ავტალის ქუჩაზე ქალაქის საჩაიფს შენობა. წრემ ქალაქის ამ უბნის ეკიმის ნ. ხუდადოვის დახმარებით, გამოსთხოვეს ქალაქს ეს შენობა სახალხო წარმოდგენების გასა-მართავად. ქალაქმა დაუთმო შენობა მაშინ იმავე

ამხანაგობამ დიდს ენერჯიით მოჰკიდა საყეს სე-ლი. რაკი ასეთი კარგ შენობა ქალაქის ცენტრში ნების გასამართავად. ექიმ ხუდადოვსაც გაუთხოვე-ბია ახალგაზრდა სცენის მოყვარენი დაპირებია მათ დახმარების“.

უფრი დაუფლოდ ისევ გ. ჯაბაურსა, რას ამ-ბობს თითონ ის: ამ ამბავმა ჩვენ ყველანი ძლიერ აღგავრთოვანა. სინარულით ფეხზე აღარ ვიდებით, ახლა უკვე მოვშორდებოდით უბნებში წარმოდგე-ნების მართვას რაკი შენობა ვიპოვეთ, ჩვენ ავირ-ჩიეთ, „რაც გინახავს ვეღარ ნახავ“ დავიწყეთ პრე-სის მომზადება, გახურდა რეპეტეციები მაგრამ ჩვენდა საუბედუროდ ქალი არა გვეყავდა კატინეს როლის სათამაშოდ, მაშინ ქალები სათაფელ არ გვეკარებოდნენ, რადგანაც მდამიო ქალბის სასირ-ცხვილოდ მიაჩნდათ სცენაზე თამაში, ბოლოს რო-გორც იქნა ვიპოვეთ ერთი მრეცხავი დედაკაცი, გვარად იმედოვი რომელიც ქართული წერა კით-ხვა არ იცოდა, დავითანხმედ მ-მანეთად და კატი-ნეს როლი სულ ზეპირად შევასწავლეთ. გაიჩინა საქმე. ამ დროს კიდევ შემოგვემატა ილიკო სუბი-შვილი. მოვამზადეთ პიესა და წავივლით ექიმ ნ. ხუდადოვთან. ამან ჩვენ მიგვიწერა ბარათი ირლუ-თინსკისთან იქ ჩვენ გავიცანით გ. დ. ქართველი-შვილის ასული რომელმაც, როდესაც ჩვენი მიზანი გაიგო, ალტაცებით მიგვილო და ამ სიტყვებით მოგვმართა: „სადა ხართ ყმაწვილებო თქვენისთა-ნა ხალხს დავეძებთ!“ ავიღეთ წარმოდგენის ნება-რთვა.

საჩიფე გაყოფილი იყო ორ ნაწილად ცალ-მხრივი კედლით, ერთ ნაწილში მოთავსებული იყო ჩაის ასადულებელი კუბი, სადაც ხორველობის დროს ჩაის ადულებდნენ. მეორეში ხალხის სასხლო-მი იყო. ჩვენ საჭიროდ ვსცანიეთ კედლი და ჩაის ასადულებელი კუბი დაგვეგზავნა და სცენა გავვეკე-თებინა. თქმა და საქმის დაწყება ერთი იყო, შეეუ-დეთ საქმეს და დავიწყეთ მუშაობა. ყველანი ერთსულად და ერთსულად ვმუშაობდით. ამ საერ-თო სინარულსა და სიცოლ-ბარბარში ვერც კი გა-ვიგეთ, ისე მოვასუფთავეთ იქაურობა. მაგრამ ცო-ტა არ იყოს შეგვეცივდა და პურიც მოგვევიდა. ჯიბეში კაპეიკი არც ერთს არა გვექონდა. ასე 10 საათი იყო რომ მიწის გადაყრა გვაავთვეთ.

გათენდა მეორე დღე ახლა ჩვენთვის საჭირო იყო სცენა. (გრძელი სკამები შიგვე იყო ძველათვე დარჩენილი) შეუდეთ სცენის გაკეთებას, გადმო-ვიტანეთ ზურგით იქვე მახლობლად ქარხნიდან ფიცრები. ხელოსანი არ დაგვეპირდა. რადგანაც ყველა ჩვენთაგანი ხელოსანი იყო და მალე სცენაც მოვამზადეთ, სცენა გამავრთეთ მაგრამ დეკორაცი-ები არა გვექონდა, ამაშიაც დაგვეხმარა მ. ა. არლუ-თინსკის ასული და მისის შემწეობით დეკორაციები ძველი „ქრუჭოკიდან“ მოვიტანეთ. ამ ნაირად თე-ატრი მოვამზადეთ და პირველი წარმოდგენა „ქარ-თველ ხელოსანთა ამხანაგობის“ სახელით გავმარ-თეთ ავტალის ყოფილ საჩაიფში 1893 წელს ენკე-ნისთვეში.

ხალხი დიდძალი მოგვაწყდა. თეატრში ადგი-ლი აღარ იყო.

სახალხო თეატრში პირველი ფარდა აიწია. და ეს დღე უნდა ჩაითვალოს სახალხო თეატრის დაარსების დღედ. ეს იყო 1893 წლის ენკენის-თვე“.

ამ თავდადებულ მუშა ხელოსნების შრომითა და ენერჯიით დაარსდა სახალხო თეატრი, რომელ-მაც, როგორც ზეგითაც ვსთქვით დიდი სამსახური გაუწია მშრომელ მასსას გათვითცნობიერება-გამო-ფხიზლების საქმეში და ამათგან დაწყებულმა უან-გარო სიყვარული სახალხო საქმემ დღეს მიახწია ჩვენამდე სახალხო სახლის ქართულ დრამის სახით. ეს ჯგუფი არა თუ მარტო ამ პატარა თეატრში მართავდა სახალხო წარმოდგენებს, არამედ შეძლე-ბისა და გვარად ქალაქის სხვა განაპირა უბნებში-აც, სადაც უმთავრესად მუშა საწყალი მშრომელი ხალხი სცხოვრობდა და ამნაირად შეაყვარა ხალხს წარმოდგენები და მოიზიდა იგი თეატრში.

ლსანიშნავია ის გარემოებაც რომ სახალხო თეატრმა აღზარდა რამოდენიმე ნიჭიერი ქალ-ვა-ყიანი მსახიობნი რომელნიც ეხლა ამშვენებენ ქარ-თულ აკადემიურ დასს.

ბანი.

**საკანა (გურია)**

ამ დღებში საკანის უმაღლეს დაწყებით სას-წავლე-ლის პედაგოგურ საბჭოს დადგენილების თანახმად, მოწვეულ იყვნენ აღნიშნულ სკოლის ყვე-ლა მოწაფეთა მშობლები. არაგინ იცოდა რაზე იწყებდნენ მშობელთა კრებას, მაგრამ მოწაფეთა პირისუფალნი უკლებლად გამოცხადდნენ, რაკი მა-ჩვენებელი იმ ყურადღების, რომელსაც იპყრობს სკოლა და საზოგადოთ აღზრდის საქმე სოფელში.

მშობელთა კრების წინ წარსდგა სასწავლე-ლის გამგე კალ. ცქეტირნიძე ყველა თავისი თანამ-შრომლების თანდასწრებით ილაპარაკეს საერთოდ ოჯახისა და სკოლის ერთმანეთთან დაახლოვების მნიშვნელობაზე ახალი თაობის აღზრდის საქმეში, აღნიშნეს ზოგიერთ მხარეებში აღზრდისა, რომლებ-მაც სკოლას არავითარ შემთხვევაში არ შეუძლია გამოასწოროს ოჯახის დაუხმარებლად. საზოგადოთ როგორც, გამგე ისე მისი თანამშრომლები აღზრდა სწავლის საქმეს ფართოდ შეეხენ და დამსწრე სა-ზოგადოებამ მთლიანი და მეტად სასიამოვნო შთა-ბეჭდილება მიიღო. მერსაშეხარდა დახასიათებულ კენზა ოვითეული მოწაფე მისი დადებითი და უარ-ყოფითი მხარეები, მისი სწავლა ყოფა-ქცევა და ხეა.

— მარტო მასწავლებლების სიყოჩაღით არაა მგონი თლად მაგი, გააწყვეტია სიტყვა მეორე მა-მამ, იგი მარო ლომინამე, ძალიანს უძღვება ამ გა-ნათლების საქმეს გურიაში. იგი ხომ ქალბევით კი არ დაუავს სულს... ყოჩაღია. დიდ შრომას უნარს იჩენს. ყველა სწვდება, ყველგან სწვდება. თავიანი ქალია ერთი სიტყვით.

— მარო თუ ყოჩაღია იმას ქეც ჰყავს თავისი დამდასტებელი, ჩაერია მესამე მამა ლაპარაკში, ძვირ-ფასი წიგნი აჩუქეს ამხანაგებმა, და კიდევ რაღაც საჩუქარს ამზადებდნენ ვინცხამ თქვა, ქალაქის მას-წავლებლებს ხანგრძლივ სასახურისათვის იუბი-ლეის უმართავენ და საჩუქრებს აძლევენ. სოფელში კი დიდი ხნის სამსახურიზა არც არაგინ იუბილეთს მართვას და არც არაფერს, ჩვენი ვალერია ჯაყე-

ლიძე დაბერდა ამ სკოლაში, მისი ყოფილი მოწა-ფეები დღეს ბევრი კარგ სამსახურშია. სამი წლის წინად ამირობდნენ მაგის დღესასწაულის გამართვას, მირიან სეფერთელაძემ და კიდევ ვიღაცებმა ითავა მაგი საქმე მაგრამ ქე ჩიეთვედნენ. მოდით, ამხანაგე-ბო, ჩვენ ვითავით ეხლა მაგი საქმე და ჩვენი მქლე ჯიბიდან დავაგროვოთ საყვარელი მასწავლებლისა-თვის საჩუქარი. ვინცხას კი შერცხვება და მთავ-რობა გამოიხმარება ჩვენ დაწყებულ საქმეს ან მი-სი მოწაფე ყოფილი სამსახურის კაცები. შეუდღეთ, შეუდღეთ მაგ საქმეს. კარგ იქნება, კარგია...

მოსიმა ჰუბები ამ ლაპარაკითაც ხალხი ნელ-ნელა დაიშალა სიტყვები მოვისმინეთ მალე საქმე-საც დაგინახავთ.



რუსთაველის თეატრი.

„ადამიანი—მასსა“.

ე. ტოლსტოის.

უ. შექსპირმა თუ სამუდამოდ არა, დიდხანს მაინც მოჰკლა შესაძლებლობა დიდი დინამიკის დრამის წერისა. დღემდე შექსპირი დარჩა უძლეველი დრამატული ხელოვნებაში და ყოველივე ცდა სიტყვის ახალ მობრუნებისკენ—თანამედროვე ექსპრესიონისტ-დრამატურგების ხელში დამთავრდა ჯასტიკი მარცხით.

ე. ტოლსტოის პიესაზე „ადამიანი—მასსა“ ზე, რომელიც დაიდგა 4 დეკემბერს პირველად ქართულ სცენაზე, შეიძლება ითქვას მხოლოდ ის, რომ ავტორის განზრახვა—ფრაიდ დიდი, მხოლოდ შესრულება კი სუსტი.

„ადამიანი—მასსა“ არის მოწოდება გმირულ დრამისკენ, რევოლუციონურ პათოსისკენ, მაგრამ ეს მოწოდება მოწოდებათ დარჩება და მხატვრული მიხვევა ხელოვანის—სულ ცალკე.

ე. ტოლსტოის მთელი შვიდი სურათის განმავლობაში ხმარობს გარეგნულ ფაქტებს და იმის მაგივრად, რომ თვით დრამის კვანძი გახსნას დიდი დინამიკით და ააშენოს ემოციონალური ხვეულები მომქმედ პირების—ის მთელ თავის პიესას აშენებს აფექტატივად და ცარიელ თეატრალურ ბუფორიაზე.

ჩვენ კი იდეალური დრამა ასე არ გვესმის. ჩვენ გავგეიტაცებთ მხოლოდ ისეთი სიტყვა, რომელსაც აქვს ფოლადისებური სიმტკიცე და დიდი ნებისყოფა, რომელიც განათებს ისე როგორც მზე.

რა არის ერნესტო ტოლსტოის პიესა შედარებით იმასთან რაც ჩვენმა თანადროულმა რევოლუციონერმა ეპოქამ ნახა. ჩვენ ვლახარაკობთ დღევანდელ დღეზე და იმ დიად მსოფლიო მოვლენებზე, რომელიც ჩვენ განვიცდეთ და, ალბად, მომავალში უფრო გრანდიოზულ სურათებს ვიხილავთ.

ჩვენი ეპოქა არის შრომის და კაპიტალის ბრძოლის ეპოქა, რომლის მხატვრულ ფერადებში ასახვა მოუჭრებია ტოლსტოის. მაგრამ ამ დიადი თემის მხატვრული დაძლევა მის ძალ-ღონეს აღემატება.

ე. ტოლსტოის რევოლუციონური მასა ჰყავს გამოყვანილი, შეგნებული მასა, რომლის კუნთები დაჭიმულია ქარხნების ანქანების ქვეშ და რომელიც ვერ ურიგდება თანამედროვე კაპიტალისტურ პირობებს.

მაგრამ პიესაში არ არის ის, რასაც უნდა იძლეოდეს მხატვრული ნაწარმოები: „მშინალობა“ მოქმედ პირობა შორის აქ არ არის და ჩაქუჩების რახანით „მშინის“ დინამიკობას ვერ შეჰქმნით.

ეს მხოლოდ გარეგნულ ატრიბუტებზე, რომელიც ყოველ სცენიურ ნაწარმოებზე თან უნდა სდევდეს.

ახლა გადავიდეთ მის შინაარსზე, დედა-აზრის ძარღვზე.

ე. ტოლსტოის პიესაში მარტივია ერთი რამ: ერთ იდეისკენ ერთ და იმავე ძიხნის (კომუნიზმის) განსახორციელებლად იბრძვის ორი ძალა სხვა და სხვა საშუალებებით. ერთს დასახულ მიზნის განხორციელება მიიჩნია ინდივიდუალიზმის გზა, იეორეს—კოლექტივიზმი. აქ ხდება აზრთა წინააღმდეგობა და შეჯახება კონტრასტით. აქვე აღიმართება ტრაგედია. მეტად საინტერესო თემაა. მაგრამ აქლია ის, რაც ყოველივე ამას გახდის—ნამდვილ სიოცხლეთ. აკლია სახეების პსიქოლოგიური გაშუქება, ელვარება და სიღრმე.

ამ თვალსაზრისით მე არ შემიძლიან ე. ტოლსტოის პიესა ვიცნო მხატვრულ ნაწარმოებად და იგი მომავალ თეატრის რეპერტუარს დიდ ხანს არ შეერჩება.

რეისორ მ. ქორელის დადგმა და მხატვარ კ. ზდანევიჩის დეკორაციები—საუცხოვოა. პიესის ყოველივე ნაკლებობა დაფარული იყო ამ დადგმით. აქ უსათუოდ ორივე ხელოვანის გამარჯვება იყო.

მხატვრის პერსპექტივა, კუბიკური—არქიტექტურული შენებლობა და რეისორის კომბინაციები მარმონიული დამთავრება იყო მთლიანი.

არტისტულ შესრულებიდან უნდა გამოიყოს ნ. ჩხეიძე და ა. ხორავა. ამათვე შეიძლება ითქვას რამე, რადგან მათ გარდა არავის ხეირიანი როლი (სცენიურ გაგება) არ ჰქონიათ და ვერც თუ რამეს შექმნიდნენ.

ძლივს გვიჩვენებს წელს სეზონში ჩვენი სცენის დამამშვენებელი ნინო ჩხეიძე (თუმცა არა თავის რეპერტუარში) მიუხედავად იმისა რომ მსახიობის როლი საესტე ყალბი მომენტებით, ნ. ჩხეიძემ მაინც სძლია ყოველივე ამას და თავისი დიდი ტემპერა-

მენტით, ნამდვილი ბუნებრივი პათოსით, მშვენიერ გამებით აღსავსე ხმით ათრთოლა მაყურებელი.

ეს უსათუოდ ნ. ჩხეიძეს დიდ ნიჭს მიეწერება და არა ე. ტოლსტოის პიესას. სცენები-მოხვედებთან გამართული იყო დიდი არტისტული და ნაზი გრძობების აღსაძვრელად ჰქონდა მინორული ნოტები.

ა. ხორავას შემოსვლა სცენაზე იყო ნამდვილი სტიქის შემოჭრა. მსახიობმა მოგვცა კარგი ფიქტურა, თუმცა მისი როლი „უსახელო“ იყო უსახო ა. ხორავას სიტყვა საქვს სიმძიმე, ფართო დიაპაზონის შესაძლებლობით, მხოლოდ ახალგაზდა მსახიობი ბოროტად სარგებლობს თავისი ხმის რესურსებით.

ხშირად მაღალ რეგისტრებში უადგილოდ უსვამს მუხე მახვილს ამას ყურადღება უნდა მიაქციოს. ისე სხვა ფრე ა. ხორავა იცის მხატვრული ზომიერება და მისი ტემპერამენტი თანაბრად სცემს არტისტულობის ხმაურთან.

აღსანიშნავია ვ. ანჯაფარიძის მშვენიერი დიქცია, სხვას მასზე ვერაფერს ვიტყვი, სხვა საიმი სოც როლში არაფერი არა აქვს.

წარმოდგენა, დადგმის მხრივ, საინტერესოა. ვახტანგ ვარაჩი.

სახელმწიფო საოპერო თეატრი დრაგონისკის ოპერა „ალი“.

ოპერის სიუჟეტი, როგორც უკვე ცნობილია, აღებულია ამავე სახელმწიფოების მქონე პუშკინის პოემიდან. ნიქიერ კომპოზიტორისა და პოეტის შემოქმედებათა შეერთებამ მოგვცა ის, რომ ოპერა „ალი“ არა ძველდება და არა ჰმორდება რეპერტუარს, მიუხედავად იმისა, რომ მას უკვე მალე არსებობის 100 წელიწადი უსრულდება.

საანგარიშო საღამოს უმთავრეს პარტიებს ასრულებდნენ ჩვენი დასის საუკეთესო ძალები. მსახიობი ქალი პანკრატოვი ასრულებდა ნატას (შემდეგ ალის) პარტიას. დასწყისში მსახიობს თითქმის არ ჰქონდა ხმა და როლში მხოლოდ მეორე მოქმედებიდან შევიდა სიმღერა აქვებზე და ყვითელ ქვიშაზე“ დიდს განწყობილებით იყო შესრულებული. მშვენივრად ჩატარა მსახიობმა აგრედვე მთელი უკანასკნელი სცენა ოპერისა—წყალს ქვეშა სამეფოში. სამწუხაროდ ფარდის უღროვოდ ჩამოშვებამ მსახიობს გაუფუჭა უკანასკნელი არიის ბოლო; აქვე უნდა ითქვას, რომ ეს არია საუკეთესოა მთელს ოპერაში. სცენიური გამოცემა კარგად არის მოფიქრებული.

კენინის პარტიას (merre soprano) მეტად უდგება მსახიობ ქალ სტრატენოვს, მაგრამ ამ საღამოს მომღერალი, ეტუობა, ავად იყო, რადგან ცხმას ვერ ხმარობდა თავისუფლად—ზოგიერთ ადგილას ტემბრი მუსიკალი ფრაზის ზედ შუაზედ იცვლებოდა, რაც ვნებდა შესრულების წმადრულ მხარეს, მსახიობს აუცილებლად სჭირადა ყურადღება მიაქციოს რიტმს, რადგანაც ეს საფუძველია სიმღერისა.

სცენიურის მხრივ შესრულება არ სცილდება ჩვეულებრივი ოპერის ტრადიციებს მაშინ, როდესაც კენინის პარტიას არის ადგილები, სადაც შეიძლება დრამატულობის გამოჩენა.

თავისი პარტია მეტ ნაწილად (გარდა მე-2 მოქმედების დაბოლოებისა, სადაც არის დრამატიული ადგილი)—ლირიულია და იგი მსახიობ ევლახოვის ხმას ნაკლებად უდგება. შესრულება მეტაღლია ლირიულს ადგილებში და ნათელია დრამატიულს ადგილებში გარეგნული სახე თავადისა—მშვენიერია.

დიდი ქების ღირსია მსახიობი ისეკვი მეწისქვილის პარტიასში, მაგრამ მე არ შემიძლიან დავეთანხმო მსახიობის გრძობს—იგი მეტად მოძველებულია პირველ მოქმედებაში, სამაგიეროდ კარგი აქვს გრძობი მეორე მოქმედებაში (ქუა შემოილი მეწისქვილე), როგორც მუდამ მსახიობი მღერის კეთილშობილურად და მუსიკალურად; იგი, იოლი გამარჯვების მისაღწევად, არ მიჰმართავს ეფექტებს.

მეტად კომპლუქრი მაქაჯალია მსახიობი დემიანენკო—ყველგან წვრილმანებამდე არის დაცული ტემპი.

საკრავი წყობა, რომელსაც ოპერაში მთავარი ადგილი აქვს მიკუთვნებული, საერთოდ კარგია, გარდა ცეკვისა მეწისქვილისა და გუნდის სცენისა მე-3 მოქმედებაში და უკანასკნელი კვარტეტისა ამ ადგილებში მას აკლია მელოდიური სურათი. ცეკვა კარგად არის დადგმული.

პ. ბეზუიშვილი.

სახელმწიფო ოპერა. დღეს, 6 დეკემბერს წარმოდგენილი „კარენ“—ი. ოპერა 4 მოქმ. მუიკა ბაზესი.

ხელოვანთა სასახლეში. შაბათს 8 დეკემბ. შესდგება მორიგი ლიტერატურული საღამო რომელზედაც სიტყვებს წარმოსთქვამენ ალ. ყაზბეგზედ ქ. კაპანელი, ვ. კორტეიშვილი და მ. ბოჭორიშვილი.

ქართული თეატრი ხოხუშიში. სოხუშიში გაემგზავრა ქართველ მსახიობთა ჯგუფი, რომელიც იქ დარჩება მთელი სეზონის განმავლობაში და გააძრთავს ქართულ წარმოდგენებს. ჯგუფს რეისორობს მსახიობი ი. ქვიციე.

რედაქტორი—სარედაქციო კოლეგია. გამომცემელი—მთავარი კომიტეტი.

ამიერ-კავკასიის საზოგადოებრივი სოციალისტური რევოლუციონერი კარტინისგზათა სამმართველო

საჯარო ვაჭრობა

რომლითაც 1 იანვრიდან 1924 წლის 1 ოქტომბრამდე იჯარით გაიცემა: ვაჭრობა—ბუფეტები, რომლებიც თან ახლავს მატერებლებს № 7 | 8 ბათომსა და ბაქოს შორის სამი შემადგენლობით, მატ. № 3 | 4 ბათომიდან ტფილისამდე ორი შემადგენლობით და მატ. № 3—4 ტფილისიდან ერევნამდე სამი შემადგენლობით.

ბუფეტები I და II კლასის, შემდეგ სადგურებზე: ბათომი, სამტრედია, ახალ სენაკი, ზესტაფონი, შორაპანი, ქიათურა, ხაშური, მცხეთა, ტფილისი, ნავთლული, კარაკლისი, ალექსანდროპოლი, ერევანი, ნახიჩევანი, აქსტაფა, შამხორი, განჯა, ევლახი, უჯარი, კოურდამირი, აჯი-კაბული, ბალაჯარი, ბაქო-საბუნჩი, საბუნჩი, ხაჩნასი.

ბუფეტები მე-III-ე კლასის შემდეგ სადგურებზე: ბათომი, ჩაქვი, ქობულეთი, ნატაბები, ლანჩხუთი, სამტრედია, აბაშა, ზესტაფონი, ბოსლევო, ქიათურა, საჩხერე, ძირულა, მთლითი, ხაშური, ბორჯომი პარკი, ბაკურიანი, მცხეთა, ტფილისი, ნავთლული, ვახიანი, იორი, სავარეჯო, ბაღდაური, მეღაანი, გურჯაანი, კარდნახი, წნორის წყალი, თელავი, სალოლი, სახდარი, სადახლო, შავალი, კარატაუზი, ძეგამი, დოლიარი, შამხორი, განჯა, დალ-მამეტლი, ევლახი, ლიკი, უჯარი, მიუსიუსლი, ქუთდაშირი, სავირი, კარასუ, აჯიკაბული, ნავაგი, ბალაჯარი, ბაქო 1, ბაქო-საბუნჩი, სუმგაიტა, იაშა, კიზილ-ბურუნი, დიკირი, ხაჩნასი, კუსარ-ჩი, ხუდატი, იოლაში.

სავაჭრო დარბაზები შემდეგ სადგურებზე: ბათომი—ნავთსადგური, ჩაქვი, ციხის-ძირი, ჯუმათი, ლანჩხუთი, სავარეჯო, სამტრედია № 1, 2 და 3, ახალ-სენაკი, ფოთი, მუხიანი, რიონი № 1 და 2, ქუთაისი, ზესტაფონი, ქიათურა, ძირული, ხარაგოული, მარელისი, მთლითი, წიფა ხაშური, სურამი, სუმბათოვო, ბორჯომი, ქოელი, გორი, კასპი, ქსანი, ტფილისი, აღებული სხიერელის მიერ, ნავთლული, სავარეჯო, გურჯაანი, წნორის წყალი, სახდარი, სადახლო, ახალა, სანახი, ქალაგეოანი—№ 1, აღებული ტანდოლიანცის მიერ. შავალი, კარაკლისი, აბაშლი, ალექსანდროპოლი № 1, სარდაბ-აბადა, ეჩმაიძინი, ერევანი, შახტარი, ნახიჩევანი, აგტაგლია, ყარაიანი, აქსტაფა, ტაუზი, ძეგამი, შამხორი, განჯა № 1, 2, 3, 4, 5, 6 და 7 (№ 7 ვარდივის) ოალ-მამეტლი, ევლახი—№ 1 და 2, ლიკი, უჯარი, ქურდამირი, აჯიკაბული № 1 და 2, სანაჩალი, ბალაჯარი № 1 და 2, ეიბათი, ბაქო 1, ბაქო II, ბაქო-საბუნჩის, საბუნჩი. ხაჩნასი—№ 1 და 2, კუსარჩი, ხუდატი, იოლაში.

ბუფეტები ფარდულები—შემდეგ სადგურებზე: ხრესილი, ტყვიბული, აქალა და შულა. ი. დუქანი „საჩაი“: ბაქო 1.

ბარდული „ლარჯი“: განჯა № 1 და 2 და კოურდამირი.

საპირფარეშოები—შემდეგ სადგურებზე: ბათომი, სამტრედია, აბაშა, ახალ-სენაკი, ფოთი, რიონი, ქუთაისი, ზესტაფონი, შორაპანი, ქიათურა, საჩხერე, ხაშური, ბორჯომი, გორი, ტფილისი, ნავთლული, გურჯაანი, სანახი, კარაკლისი, ნახიჩევანი, აქსტაფა, ტაუზი, განჯა, ევლახი, აჯიკაბული, ბაქო 1, ბაქო-საბუნჩის, საბუნჩი.

შემსახველი კამერები—შემდეგ სადგურებზე: ტფილისი, ბაქო, განჯა.

შეკავები—შინამრეწველობის ნაწარმოებთათვის—სად. განჯა.

ის პირები, რომელთაც სურთ მონაწილეობა მიიღონ ვაჭრობაში. ვალდებული არიან თავიანთი განცხადებები დახურულ კონფერენციაში ჩაადონ საბჭოს დარბაზის კარებთან სპეციალურად ამისათვის გაკეთებულ ყუთში ან გიდმოგზავნონ ასეთები ფოსტით. კონფერენციაზე უნდა იყოს შემდეგი წარწერა: „ამიერ-კავკასიის რკ. ვზის გზათა სამმართველოს 1923 წ. 20 დეკ. საჯარო ვაჭრობისათვის ბუფეტების, ფარდულების და სხვა იჯარით გაიცემისათვის; განცხადებებში აღნიშნული უნდა იყოს: სახელდობრ რის იჯარით აღება აქვს მსურველს. განზრახული და ფასი იძლევა წლიურად ჩერვინცის ანგარიშით, განცხადებებს თან უნდა ახლდეს: 1) ქვეთარი გიაროს შეტანის შესახებ წამოყენებული ფასის არა ნაკლებ 10-პროც იმ პირებში, რომელთაც სურთ რამოდენიმე წარმოების აღება ილართ, განცხადებები უნდა წარმოადგინონ ცალ-ცალკე თვითთელი წარმოებისათვის შემოღებული წესით და უნდა შეიტანონ თვითთელ წარმოების საიჯარო ფასის 10-პროცენტით.

2) განცხადებებისათვის გადახდები უნდა იქნეს საღმრთო გადასახადი. იჯარით გაიცემის დროს სამმართველო იხელმძღვანელებს არა მარტა განცხადებულ ფასით, არამედ სხვა მოსაზრებებითაც, რომლებიც შეეფერებიან რკინისგზის სამმართველო ინტერესებს.

სათანადო ცნობების მიღება შეიძლება ყოველ დღე 12 საათიდან დღის 2 საათამდე, გარდა კვირა-უქმე დღეებისა (ტფილისი, სადგურის ქუჩა № 1, ოთახი № 64).

შენიშვნა: ხელშეკრულების ხელის მოწერამდე, გარაოს და ხელშეკრულების შედგენასთან დაკავშირებულ სხვა გადასახადების შეტანამდე ის პირი, რომელსაც დარჩება იჯარით წარმოება, არ იქნება დაშვებული სავაჭროთ.

განცხადება ა. კ. რ. გზთა მ. ერთებუ-ი მმართველობა ამით ახს. დაგს, რომ ა. წ. პირველ დაეპგრისათვის დანიშნული ამ. კავ. რკ. ვზ. სამმართველოში (ტფილისი, ვაგზლის ქ. № 1)

შეგიტებებ სამუშაო რიგის გასაცემათ დაგვირთვის, გადმოგვირთვის და გადაგვირთვის ტვირთის და ბარგის, ტვირთის დაცვით, აგრეთვე მგზავრებისათვის მოხმარებისათვის გადამტვირთვების მიერ შემდეგ სადგურებზე საქართველოში, აზერბეიჯანში, სომხეთში, „ნახკარაიუ“ უარყოფილი და დანიშნულია ასეთები ა. წ. თორმეტ დეკემბრისათვის დღის 12 საათზე.