

პარლამენტის ეროვნული ბიბლიოთეკა



K 145.023/3





საქართველოს კურორტოლოგიისა და ფიზიოთერაპიის
 აშხ. მ. ცხაკაიას სახელობის სახელმწიფო ინსტიტუტი
 დირექტორი, დოცენტი იმ. კონიაშვილი.

~~14817~~
 3

პროფ. ალ. წულუკიძე
 ექიმი ლ. ცისკარიშვილი

კურორჯი საირბე





საქართველოს კურორტოლოგიისა და უიჯიოთერაპიის
 აკად. გ. ცხაკაიას სახელობის სახელმწიფო ინსტიტუტი
 დირექტორი, დოცენტი იმ. კონიაშვილი.

61:21(0)22

პროფ. ალ. წულუპიძე
 ექიმი ლ. ცინცარიშვილი

K 145.023
 3

~~F 14817~~
 3

კურორტი საირვუ



საქმე-2000
 მუშაობის წელი



614.213 (ს.ა.შ.)

ზაიბი (კუხოხვი)



БИБЛИОТЕКА
Академії Наук
УСРР

შრ.-გასწორ. დაწესებ. მთავარ სამმართველოს საწარმოო განყოფ. სტამბა.
მთავლიტი № 274. ტირაჟი 1000.

24 მ დი. 22 სტ. ვ.ს.ს.

წინასიტყვა

საქართველოს კურორტოლოგიისა და ფიზიოთერაპიის ინსტიტუტსა და სახმედინსტიტუტის ქირურგიული და უროლოგიური კლინიკის შორის 1932 წ. აგვისტოს პირველ რიცხვებში დადებული ხელშეკრულების თანახმად გადაწყვეტილი იყო სამეცნიერო ექსპედიციის გაგზავნა კურორტ საირმეზე შემდეგი შემადგენლობით: პროფ. ალ. წულუკიძე, რომელსაც ეკისრებოდა ექსპედიციის ხელმძღვანელობა და კლინიკის ასისტენტი ექ. ლ. ცისკარიშვილი, რომელიც კურორტ საირმეზე სეზონის ბოლომდე დარჩებოდა. დასახული იყო შემდეგი ამოცანები:

1. თირკმელებითა და კუჭ-ნაწლავებით დაავადებულ მოაგარაკეებზე საირმეს მადნეული წყლების მოქმედების შესახებ წინასწარი ცნობების მიღება.
2. კურორტის ადგილმდებარეობის შესწავლა.
3. მოაგარაკეთათვის იქ არსებული პირობების გამოკვლევა.
4. კურორტის პერსპექტივების დასახვა.

ექსპედიცია ტფილისიდან გაემგზავრა 1932 წლის 15 აგვისტოს და დარჩა საირმეში 1 თვე და 5 დღე.

აი ამ ექსპედიციის მუშაობის შედეგს წარმოადგენს წინა მდებარე ნარკვევა.

საქართველოს კურორტოლოგიისა და ფიზიოთერაპიის ინსტიტუტის დირექტორს, დოცენტს ივანე კონიაშვილს, რომელიც ექსპედიციას ყოველგვარ დახმარებას უწევდა, დიდ მადლობას უძღვნი.

საქართველოს კურორტთა მთავარ სამმართველოს თანამშრომელს პ. ცეიშვილს, რომელმაც რუკა და სურათები გადმოგვცა და ტფილისში საირმეს წყლის გადმოტანის საქმე მოაგვარა, აგრეთვე დიდ მადლობას უთვლი.

პროფ. ა. წულუკიძე.

1933 წლის 10 მარტი.

ქ. ტფილისი.

კურორტი საირმე*)

ჩვენი ქვეყანა ბუნებას უხვად დაუჯილდოვებია მეტად ლამაზი და სხვადასხვა მინერალური წარმოქმნებით მდიდარი ადგილებით, რომელნიც მთად, ველად და ტყედ მდებარეობენ. მრავალი მათგანი დღეს უკვე გამოყენებულია; ზოგი როგორც კლიმატიური სადგური, ზოგი როგორც ბალნეოლოგიური კურორტი და ზოგი კი როგორც ფართე სამრეწველო მნიშვნელობის მადნეულთა ბუდობები. განსაკუთრებით დიდ ყურადღებას იპყრობენ ჩვენი კურორტები, მათში კი ისეთნი, რომელნიც სამკურნალო მინერალური წყლებით მდიდარია. აქ ჩვენ შევხებით სწორეთ ერთ ასეთ კურორტს, რომელიც მდიდარია საუკეთესო მინერალური წყლებით, რომელსაც ბევრი არ იცნობს და არც გაუგონია და რომლის მომავალიც ექვს გარეშე ბრწყინვალეა.

ეს კურორტი ვახლავთ საირმე.

კურორტი საირმე მდებარეობს 41°—59' ჩრდილოეთის გან. და 42°—31' აღმ. გრძილით (გრინვიჩიდან) ყოფილ ქუთაისის მაზრის სოფელ ბაღდათის სამხრეთით, მისგან 26 კილომეტრის მანძილზე, ხოლო ქუთაისიდან 35 კილ. დაშორებით. იგი ღრმა და ვიწრო ხეობაში მდებარეობს, იქ სადაც მდინარე წაბლარისხევს უერთდება პატარა მდინარე ბოსტანია; მას აქვს სიმაღლე 915 მეტრი ზღვის დონედან. მდინარე წაბლარისხევი დასაწყისს იღებს აჭარა-იმერეთის ქედის ჩრდილო დასავლეთ კალთიდან, იქ სადაც მას აღმოსავლეთით დაჰყურებს მწვერვალი დიდმაღალი (2585 მეტრი) და დასავლეთით მეფის წყარო (2848 მეტრი) და უერთდება ხანისწყალს სოფელ ბაღდათის მახლობლად. კურორტი საირმე გარშემორტყმულია დიდებული ტყით, რომლის ბაღალი საქართველოს სხვა კუთხეებში არ მოიპოვება. ამ ტყის ფართობი ე. წ. წაბლარისხევის სატყეო აგარაკი უდრის 19,000 ჰექტარს და 80—90%-ით წიწვიანიდან შესდგება; ხეებიდან გავრცელებულია უმთავრესად ნაძვი და სოჭი, ხოლო აქა-იქ გვხვდება ურთხმელა, წიფელა, ცაცხვი, თელა და საქმარისად ბევრი წაბლის ხე; ფიჭვი არ არის. წიწვიანი ხეების სიმაღლე ალაგ-ალაგ 45-46 მეტრს აღწევს, ხოლო დიამეტრში კი 1 მეტრს და მეტსაც. კურორტ საირმედან აჭარა-იმერეთის ქედის ალპიურ ზოლამდე დაახლოვებით 7-8 კილომეტრია.

აგარაკ საირმეს დაახლოვებით 40 წლის ისტორია აქვს; იგი აღმოჩენილია მონადირეების მიერ—სოფელ ზედა ზეგანის მცხოვრებ ნარიშვიან გორგოძის და მეგრელი მწყემსის გაბედავას მიერ. ზამთრობით ამ წყალს ბევრი ნადირი ეტანებოდა, განსაკუთრებით კი ირემი და შველი; ამ გარემოებით სარგებლობდნენ მონადირეები და მათ უმოწყალოდ ხოცდნენ. აღნიშნული მონადირეების მიერ ნახულია წყარო № 3, ხოლო 1899 წელს ე. ი. დაახლოვებით 10 წლის შემდეგ სოფელ ზედა ზეგანის მღვდელ ილარიონ გორგოძეს აღმოაუ-

*) მოხსენდა საქართველოს ექიმთა საზოგადოებას 1933 წლის 14 თებერვალს.



ჩენია წყარო № 1; № 2 კი ნახულია შემდგომ წლებში (ჩაწერილია სოფ. ზედა ზეგანის მცხოვრებ მოხუცი ირაკლი დოგრაშვილის სიტყვებიდან).

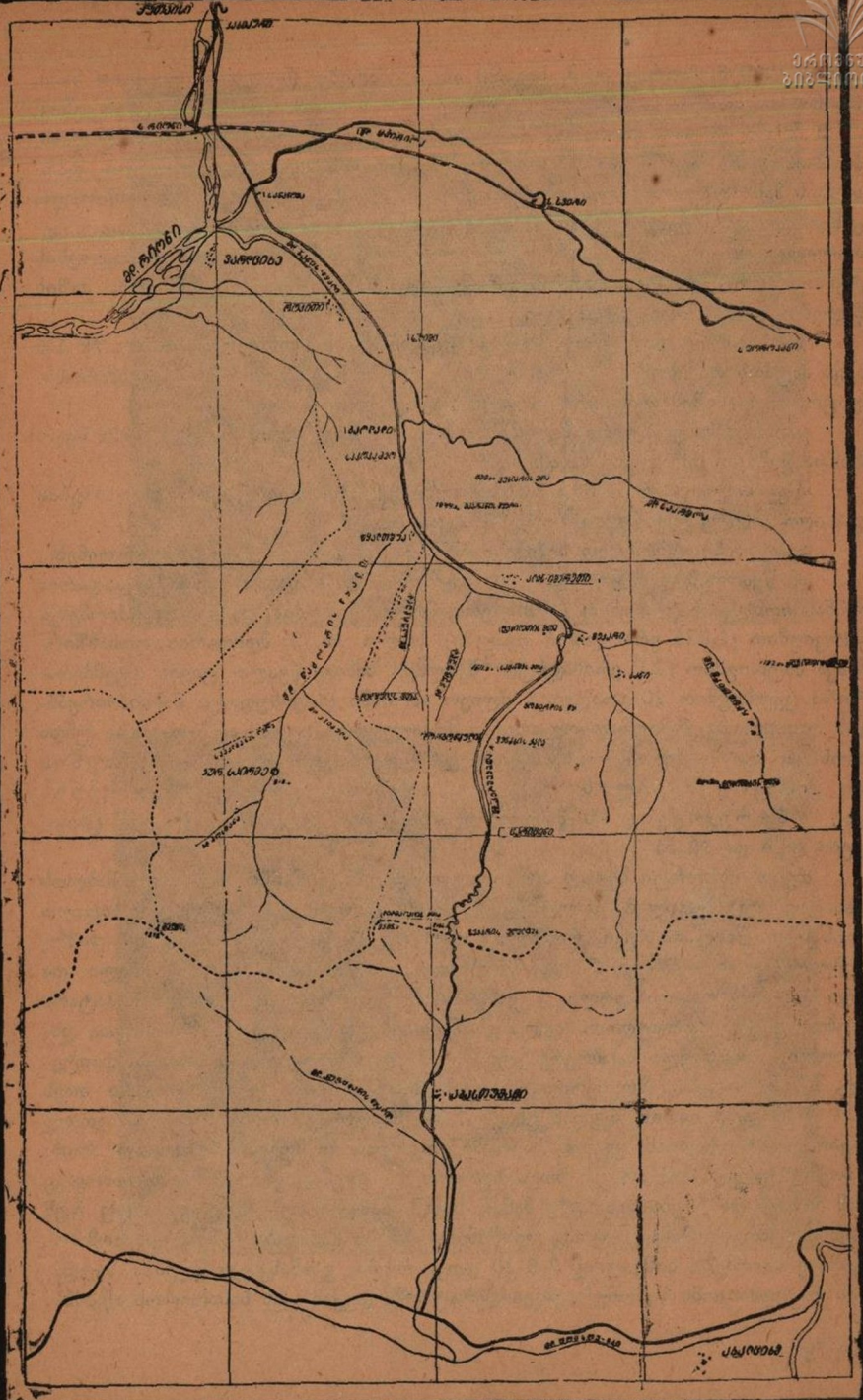
როგორც გზა და გზა, ისე თვით აგარაკ საირმეს გარშემო მრავალი არქეოლოგიური ნაშთი მოიპოვება; აქ ენახავთ ძველ ნასოფლარებსა და ნაეკლესიებს; აქა-იქ წააწყდებით დროემთა ვითარებაში ამოხრულ ქვიტკირის გალავანსა და სარდაფებს, მოკირულ ჭურებს, მარნის სხედასხვა მოწყობილობას, როგორც მაგალითად ყურძნის საწურავი ქვები და სხვა. როგორც სჩანს, აქ ოდესღაც ცხოვრება სჩქედდა, დღეს კი ამ ნასახლარებზე უზარმაზარი და თვალუწვდენელი ხეები აღმართულა; და თითქოს მხოლოდ მოსაგონრად ამ ადგილებს ძველი სახელწოდებალა შერჩენია: დიაკვნის ხიდი, ასკაბურა, შაბანეთი, ტაბოცეთი, ტყელვაკე და სხვა.

როგორც სამკურნალო ადგილი, საირმე ხალხში 1899 წლიდან ცნობილია; მის მნიშვნელობის გახმაურებაში ღვაწლი მიუძღვის ზემოთხსენებულ ილარიონ გორგოძეს. 1912 წელს გაბრიელ კელენჯერიძეს—ბაღდათის ექიმს (მაშინ სტუდენტს) საირმეს წყალი ქიმიური გამოკვლევისათვის ყოფილ პეტერბურგში წაუღია. გამოკვლევა უწარმოებია სამხედრო საექიმო აკადემიის პროფ. ცვეტს და გამოუტანია დასკვნა, რომ წყალი ხარისხობრივად ნარხანზე მალდა დვას. პროფ. ცვეტის მიერ ჩატარებული ანალიზების ფურცლები ექ. კელენჯერიძეს 1924 წელს ქუთაისის მაზრის გლეხკომისათვის გადაუცია სათანადო შუამდგომლობით წყლის გამოყენების შესახებ, მაგრამ საქმე ვერ მოგვარებულა და ანალიზებიც დაკარგულა.

საირმეში მიდის სამი გზა. პირველი—ბაღდათიდან წაბლარისხევით—26 კილომეტრი; ვინაიდან უფრო მნიშვნელოვანია ეს გზა და მომავალშიაც ალბად მას მიექცევა მთავარი ყურადღება, ამიტომ ამ გზის აღწერილობას უფრო დაწვრილებით მოვიყვანთ: სოფ. ბაღდათიდან სოფ. წაბლარისხევამდე 7 კილომეტრის მანძილია—აქ გზა კარგია—ჯერ ქუთაის-აბასთუმნის გზატკეცილი მიდის, შემდეგ კი სავარისად ფართე შარა გზა იწყება; წაბლარისხევიდან დინამიტების საწყობამდე—5 კილომეტრი—ახლად ნაკეთები და პატარა ურმისათვის გასავლელი გზა; ამ საწყობიდან მაცალეთამდე—4 კილომეტრი; მაცალეთიდან უდაბნომდე—5 კილომეტრი და უდაბნოდან საირმემდე—5 კილომეტრი. გზის უკანასკნელი სამი ნაკვეთი, მაშასადამე 14 კილომეტრის მანძილზე წარმოადგენს ოღრო-ჩოღრო ბილიკს გრძელი აღმართ-დაღმართებით, მრავალი სახელდახელოდ ნაკეთები ბოგირებით წაბლარისხევზე (ბოგირები ყოველ გაზაფხულზე წყალს მიაქვს და საგაზაფხულოდ ხელ-ახლად აკეთებენ), სადაც მოგზაურობა უმთავრესად ქვეითად ანდა ნაწილობრივ ცხენით სწარმოებს.

2. ვანის გზა—ვინაიდან აგარაკ დვალიშვილებზე—(32 კილ.) და მესამე ქუთაის-აბასთუმნის გზატკეცილის უმაღლეს წერტილის რკინის ჯვრიდან ტყით 15-16 კილომეტრი. ორივე ეს გზა უვარგისია და უკეთ რომ ვსთქვათ წარმოადგენს საცალფეხო ბილიკებს, სადაც მოგზაურობა მხოლოდ ფეხით ან ცხენით შეიძლება.

მინერალური წყლების რაიონს, რომელიც ვიწრო ხეობაშია მოქცეული, მდინარე წაბლარისხევი შუაზე სჭრის; მისი ფართობი ათიათას კვადრატულ



საგარეო

საზღვაო

საგარეო

საგარეო

საგარეო

საგარეო

საგარეო

საგარეო

საგარეო

საგარეო

საგარეო

საგარეო

საგარეო

საგარეო

საგარეო

საგარეო

საგარეო

საგარეო

საგარეო

საგარეო

საგარეო

საგარეო

საგარეო

საგარეო

საგარეო

საგარეო

საგარეო

საგარეო

საგარეო

საგარეო

საგარეო

საგარეო

საგარეო

საგარეო

საგარეო

საგარეო

საგარეო

საგარეო

საგარეო

საგარეო

საგარეო

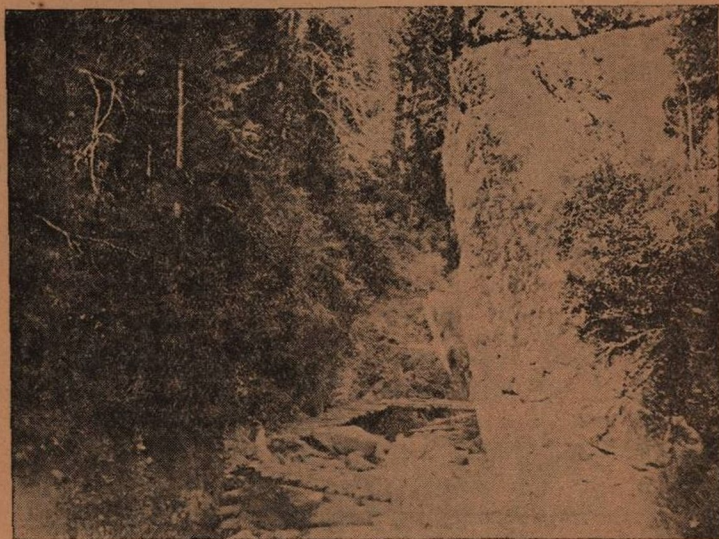
საგარეო

საგარეო

საგარეო



საირმეს ხაერთო ხედი



გზა საირმესაკენ

ქიმიური გამოკვლევის დროს ერთ ლიტრ წყალში ნახულია:

ცხრილი № 1.



10

შემაღგენელი ნაწილების დასახელება	გრამებში	წყალი დაახლოვებით ასეთ ხსნარს შეესაბამება	გრამებში
ნატრიუმი	0,096464	ქლორიანი ნატრიუმი	0,244860
ნატრიუმის ჟანგი.	0,381800	იოდინი "	0,000024
ლითიუმის "	სუს. ნიშ.	ბრომიანი "	ნიშნები
კალიუმის "	0,211600	ორნახშირმჟავა ნატრიუმი	1,036148
მაგნიუმის "	0,114575	" კალიუმი	0,450217
კალციუმის "	0,375462	" ლითიუმი	სუს. ნიშ.
ბარიუმის "	0,000493	" მაგნიუმი	0,418199
სტრონციუმის, "	0,000028	" კალციუმი	1,026402
ალიუმინიუმის ჟანგი.	0,065500	ორნახშირმჟავა რკინის ქვეჯანგი.	0,020766
რკინის ქვეჯანგი	0,008400	გოგირდმჟავა კალციუმი	0,046615
ქლორი	0,148400	" სტრონციუმი	0,000750
ბრომი	ნიშნები		
იოდი	0,000020	ფოსფორმჟავა კალციუმი	0,002619
გოგირდმჟავა	0,027700	ღარიშხანმჟავა "	0,000103
ღარიშხანმჟავა.	0,000060		
ფოსფორმჟავა	0,001200	ალიუმინიუმის ჟანგი.	0,065500
ნახშირმჟავა შებზული	0,780952	კაქმჟავა.	0,050400
კაქმჟავა.	0,050400		
ს უ ლ	2,263054	ხურებითი ნაკარგი 0,054	3,362653

ნახშირმჟავა ნახევრად შებზული 1,099599

მკვრივი ნივთიერებანი გამომშრალი 105° ც. დროს—2,274 გრ.

მაგრამ არც ერთი და არც მეორე თავის სიმაღლეზე არ სდგას და ფაქტობრივად მოაგარაკენი თავისი თავის ანაბარად რჩებიან. კურორტის ასეთი მოუწყობლობისა და გზების უვარგისობის მიუხედავად, საირმეში ყოველ ზაფხულს თავს იყრის მრავალი ხალხი: აქ გლეხობა იმერეთის, გურიის და სამეგრელოს თითქმის ყველა რაიონიდან მოდის; აქ თქვენ ქუთაისის, ბათუმის და სხვა ქალაქების ქარხნების მუშებსაც ნახავთ; ჩვენ გვაქვს ცნობები, თუ საირმეში უკანასკნელ წლების განმავლობაში რამდენი ხალხი ავიდა; მაგ. 1929 წელს მოაგარაკეთა რიცხვმა მიაღწია 4000-ს, 1930 წელს მოაგარაკეთა რიცხვი 2000-ს უდრიდა. 1931 წელს 2400-ს, ხოლო 1932 წელს ეს რიცხვი 800-ს არ აღემატა. უკანასკნელი გარემოება იმით აიხსნება, რომ ზაფხული მეტად წვიმიანი იყო და ყოველი მიმოსვლა თუ ცხოვრება საირმეს პირობებში დიდ სიძნელეს წარმოადგენდა.



ბილიკი საირმესაკენ

შავა: აგარაკ საირმეზე მეტეოროლოგიური დაკვირვებანი არას დროს არ წარმოებულა. ჩვენი დაკვირვებანი ერთი თვის განმავლობაში არ არის სპეციალური ხასიათის და იგი უფრო ზოგადია.

დაკვირვებანი ჩვენს მიერ ჩატარებულია 10 აგვისტოდან 22 სექტემბრამდე და დაყოფილია ორ პერიოდათ: პირველი 20 აგვისტოდან 31 აგვ. და მეორე პირველ სექტემბრიდან 22 სექტემბრამდე; პირველ პერიოდში აგვისტოს 12 დღის განმავლობაში—ტემპერატურა ცელსიუმით საშუალოდ 16,8⁰ უდრიდა; მაქსიმალური ტემპერატურა დღის განმავლობაში 26⁰-ს აღწევდა, მინიმალური

შემაღვენელი ნაწილების დასახელება	გრამებში	წყალი დაახლოვებით ასეთ ხსნარს შეესაბამება	გრამებში
ნატრიუმი	0,0286	ქლორიანი ნატრიუმი	0,0726
ნატრიუმის ჟანგი.	0,2914	აზოტმჟავა ნატრიუმი	0,0016
მაგნიუმის "	0,2089	ნახშირმჟავა "	2,2068
კალციუმის "	0,2400	" მაგნიუმი.	0,4387
ალიუმინიუმის "	0,0026	" კალციუმი	0,0991
რკინის ქვეჯანგი	0,0014	" რკინა.	0,0022
ქლორი.	0,0440	გოგირდმჟავა კალციუმი	0,3557
გოგირდმჟავა	0,0583		
აზოტმჟავა	0,0010	ალიუმინიუმის ჟანგი.	0,0026
ნახშირმჟავა შებმული	1,3031		
კაჟმჟავა	0,0500	კაჟმჟავა.	0,0500
ს უ ლ	3,2293	ს უ ლ	3,2293

მკვრივი ნიტოიერებანი გამომშრალი 120° ც. = 3,39 გრ.

ხურებიანი ნაკარგი

0,16 გრ.



ტემპერატურა კი 10⁰-ს. მეორე პერიოდში—სექტემბრის 22 დღის განმავლობაში—ტემპერატურა საშუალოდ 14,2⁰-ს უდრიდა.

მაქსიმალური ტემპერატურა დღის განმავლობაში 22⁰-ს და მინიმალური 7⁰-ს.

შედარებისათვის ზოგიერთ სხვა საკურორტო ადგილების ამავე თვეების საშუალო ტემპერატურას მოვიყვანთ:

კისლოვოდსკი	აგვისტო	18,8 ⁰
„	სექტემბერი	13,8 ⁰
აბასთუმანი	აგვისტო	17,9 ⁰
„	სექტემბერი	13,2 ⁰
ბორჯომი	აგვისტო	20,6 ⁰
„	სექტემბერი	16,6 ⁰
შოვი	აგვისტო	15,9 ⁰
„	სექტემბერი	13,0 ⁰



წყარო № 1-ს წყლის ბოთლებში ჩახსმა გასაგზავნათ

ტემპერატურა ყველაგან ცელსიუმით არის აღნიშნული. როგორც ვხედავთ ზღვრული ტემპერატურები (ექსტრემები) დაკვირვების ხანაში შედარებით დიდ კანაობას გვიჩვენებენ (ისეთი სიმაღლისათვის, როგორც აქვს საირმეს).

I პერიოდი:

ნათელი დღეები	7
წვიმიანი „	2
და ღრუბლიანი „	3

II პერიოდი:

ნათელი დღეები	5
წვიმიანი „	14
და ღრუბლიანი „	3

შემადგენელი ნაწილების დასახელება	გრამებში	წყალი დაახლოვებით ასეთ ხსნარს შეესაბამება	გრამებში
ნატრიუმი	0,1135	ქლორიანი ნატრიუმი	0,2882
ნატრიუმის ჟანგი.	0,3114	ნახშირმჟავა "	0,5323
მაგნიუმის ჟანგი	0,1657	" მაგნიუმი.	0,3480
კალციუმის "	0,3800	" კალციუმი	0,6528
ალიუმინიუმის ჟანგი.	0,0038		
რკინის ქვეჟანგი	0,0062	" რკინა	0,0099
ქლორი	0,1747		
გოგირდმჟავა	0,0206	გოგირდმჟავა კალციუმი	0,0350
ნახშირმჟავა შებმული	0,6941	ალიუმინიუმის ჟანგი.	0,0038
კაჟმჟავა.	0,0500	კაჟმჟავა.	0,0500
ს უ ლ	1,9200	ს უ ლ	1,9200

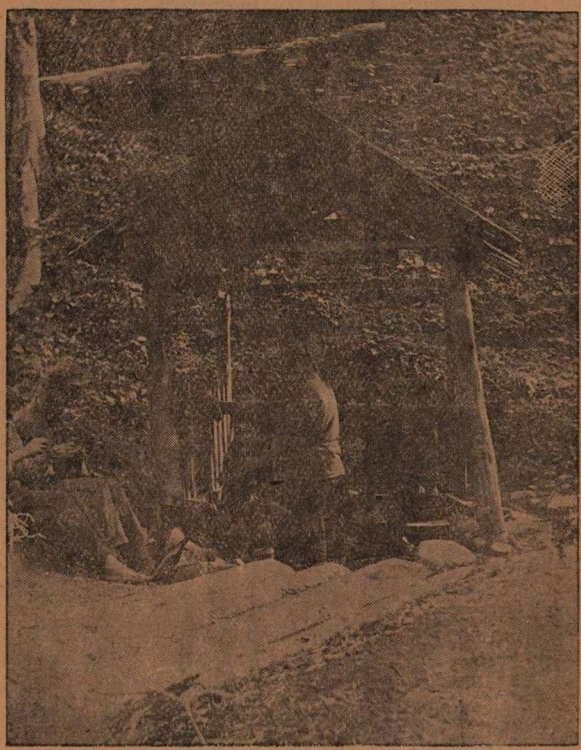
მკვრივი ნივთიერებანი, გამომშრალი 120° C დროს = 2,01 გრ.

ხურებითი ნაკარგი

0,1 გრ.

არც ერთ წყაროს თავისუფალი ნახშირმჟავას რაოდენობა და რადიოაქტიობა გამორკვეული არ არის, ვინაიდან ასეთი გამორკვევა ადგილობრივ უნდა მოხდეს (რ. კუპცისის მიერ გამოკვლევა წარმოებულა არა ადგილობრივად).

როგორც ამ ცხრილიდან სჩანს, თუ აგვისტოს 12 დღის განმავლობაში შედარებით დამაკმაყოფილებელი ამინდი იდგა, სამაგიეროთ სექტემბერში ხშირ წვიმებს ჰქონდა ადგილი. მოაგარაკეთა გამოკითხვაც ადასტურებს შედარებით ხშირ წვიმებს ამ ადგილებში. ეს გარემოება უნდა აიხსნას იმით, რომ ახლოს არის რიონის ველი თავისი ნოტიო ჰავით და ხგი თავის გავლენას საირმეს ჰავაზედაც ახდენს, თუმცა მაღალი და ტყიანი მთაგრეხილები, რომელნიც საირმეს გარს ახვევია, შეიძლება ამ გავლენას ანელებდეს. ალბად სწორეთ ამით აიხსნება ის გარემოებაც, რომ თითქმის ყოველ საღამოს საირმეს გარშემო აყუდებული ალპიური ველები და ტყიანი სერები მუდამ ნისლშია გახვეული.



წყარო № 1

ქარები აგარაკ საირმეში სრულიად არ იცის; ჩვენი დაკვირვების პერიოდშიც (ოც აგვისტოდან ოც და ორ სექტემბრამდე) ქარი არ ყოფილა; არის მხოლოდ წელი და საამო სიო, რომელიც წაბლარისხვევით მოდის. თავისთავად ცხადია, რომ უქარობა აიხსნება იმავე მთაგრეხილებით, რომელთაც აგარაკი

ცხრილი № 4.
3 ი ლ დ უ 6 8 2 6 0

ცხრილი № 5.
კ ო ნ ბ რ ა მ ს ე მ ი ლ ი



წყალი დაახლოვებით ასეთ ხსნარს შეესაბამება	გრამები
ქლორიანი ნატრიუმი	1,020
„ კალიუმი	0,0240
გოგირდმჟავა ნატრიუმი	0,0366
ორნახშირმჟავა ნატრიუმი	0,9544
ქლორიანი ამონიუმი	0,0057
ორნახშირმჟავა კალციუმი	1,428
„ ბარიუმი	0,0007
„ მაგნიუმი	1,554
„ რკინის ქვეყანგი	0,0208
„ მანგანუმი	0,0014
კაჟმევა	0,040
ნახშირორჟანგი თავისუფალი	2,551
მშრალი ნარჩენი	2,064
რადიოაქტიობა	ნიშნები
ტემპერატურა	11,5°
	ცელსიუმით
დებეტი	7,600
	ლიტრი

წყალი დაახლოვებით ასეთ ხსნარს შეესაბამება	გრამები
ქლორიანი ნატრიუმი	0,004
„ კალციუმი	0,006
ორნახშირმჟავა კალციუმი	0,402
„ მაგნიუმი	0,035
„ რკინა	0,004
„ ლითიუმი	0,007
გოგირდმჟავა კალციუმი	1,565
„ მაგნიუმი	0,030
„ ნატრიუმი	0,236
ღარიშხანმჟავა	ნიშნები
კაჟმევა	0,015
ნახშირორჟანგი	0,08
მშრალი ნარჩენი	2,304
ტემპერატურა	11,5°
	ცელსიუმით
დებეტი	180,000
	ლიტრი

თითქმის ოთხივე კუთხით შემოუზღუდავთ. ამ გარემოებითვე აიხსნება ისიც რომ აქ ჰორიზონტი მცირეა და მზის ნათების ხანგრძლიობაც დღეში 7 საათს არ აღემატება.

რაც შეეხება სინოტივეს, იგი შესწავლილი სრულიად არ არის; შთაბეჭდილება კი ისეთია, რომ საირმეს ჰავა ზომიერ ნოტიოთ უნდა ჩაითვალოს. ამ რიგად ჰავის და მდებარეობის მიხედვით აგარაკი საირმე ფილტვების ქლეჩით დაავადებულთათვის მისაღები არ უნდა იყოს.

145.023
K
111
3



წყარო № 1

როგორი მკურნალობითი მნიშვნელობა აქვს საირმეს წყლებს.

პირველ ყოვლისა ხალხში ამ აგარაკს დიდი სახელი აქვს როგორც „კუქისა და ჭაჭების წყალს“, თუმცა აქ ყოველნაირ ავადმყოფს შეხედებით: კუქნაწლავებით, თირკმელებით, ფილტვების, ძვლის და ჯირკვლების ტუბერკულოზით, მალარიით, არტრიტებით, სხვადასხვა ნერვიული სნეულებით, ქალთა სნეულებით და მრავალი სხვა. თეორიულად საირმეს წყლები, როგორც ტუტოვან-კიროვანი და მდიდარი ნახშირორჟანგით, კარგად უნდა მოქმედებდნენ საკმლის მომწვლელ ორგანოების ზოგიერთ დაავადებებზე, როგორიც არის მაგ. კუქის მკავე კატარი, კუქისა და 12 გოჯა ნაწლავის ქრონიკული წყლულები, ჰიპერსეკრეტორული ნევროზები, ნაწლავთა ქრონიკული კატარი, ღვიძლის ანთებითი და შეგუბებითი ხასიათის დაავადებანი, სანაღვლე გზების კატარი და ნაღველის კენჭები. მეორეს მხრივ ეს წყლები საშარდე ორგანოთა ანთებითი პროცესებისა და კენჭოვანი დიატეზების დროს უსათუოდ კარგად უნდა მოქმედებდნენ.





დენ; აგრეთვე ჰემორაგიული და ექსუდატიური დიატეზებისა და ვაზომორფული ნევროზების დროს.

მაშასადამე წყლის მოქმედების შესწავლისათვის კლინიკური დაკვირვებანი იყო საჭირო და ჩვენც ჩატარებულ მუშაობაში სწორედ ეს მიზანი გვქონდა დასახული.

პირველ ყოვლისა უნდა აღინიშნოს რომ ავადმყოფების აგარაკზე არსებითად საექიმო მეთვალყურეობა არასდროს არ ყოფილა (სპორადიული ხასიათი ჰქონდა). ყველა ავადმყოფი იქცევა ისე, როგორც მას სურს: სვამს წყალს უზომოდ (40—60 ჭიქას დღეში). ვინაიდან მისი შეხედულებით, რაც შეტლ დაღვეს, მით უფრო ჩქარა და სავესებით განიკურნება; ამ პროცედურაში მოაგარაკენი პირდაპირ კუროიოზულ ფაქტებამდე მიდიან: შეიკრიბება წყაროზე ჯგუფი, ირჩევს თამადას და იმართება „ქეიფი“. სწორედ ასეთ სურათს წავეწყდით ჩვენ ღამის 10¹/₂ საათზე აგარაკზე ჩასვლის უმაღლეს; ან და მშობლები ბავშვებს თავს წყაროზე მოუყრიან და წყლით სკეიბავენ (თითქმის დიდი უმრავლესობა ამ ბავშვებისა ჯირკვლების ქლეკით არის დაავადებული); აქ არსებული ერთი მინერალური აბაზანით, რომლის ტემპერატურაც 10⁰ უდრის, ხალხი სარგებლობდა თავისი ნებით და შეხედულებით,—აბაზანში რჩებოდენ 5—10 წუთს, რასაც, რა თქმა უნდა, ხშირი ვართულება და ზოგჯერ სიკვდილიც მოსდევდა (რამდენიმე სიკვდილი თვით აბაზანაში). ფარეზს არავითარს იცავენ, ვინაიდან არც იციან რა სჭამონ და შესაფერისი საკმელი არც აქვთ; სჭამენ რაც კი იქ იშოვება. ასეთ დაბნეულობას ღამაზად ავეირგვინებდა წყაროზე გამოკრული დაფა ერთ-ერთი ექიმის წარწერით: „წყალი უნდა დალიოთ ჭამისა და ჭამის შემდეგ“. გასინჯვის პროცესში, როგორც ზემოდ იყო აღნიშნული გამოიკვება საკმაოდ დიდი რაოდენობა ისეთი ავადმყოფების, რომელთა იქ ყოფნა სრულებით არ იყო მართებული (ტუბერკულოზი, მალარია, არტრიტები და სხვა). ასეთი ავადმყოფები, რა თქმა უნდა, სათანადო რჩევა დარიგების შემდეგ აგარაკიდან მოხსნილი იქმნენ. დანარჩენი ავადმყოფები დაავადების მიხედვით ჩვენს მიერ დაყოფილი იქმნენ ცალ-ცალკე ჯგუფებად და მიმაგრებული ამა თუ იმ წყაროზე სათანადო რჩევა დარიგებით. ყოველი ახლად მოსული მოაგარაკისათვის საველდებულო იყო საექიმო რეგისტრაციაში ვატარება. აბაზანით სარგებლობა აკრძალულ იქმნა, ვინაიდან წყალი მეტად ცივია და გათბობის შესაძლებლობა კი არ არსებობდა.

ერთი თვის განმავლობაში ჩვენს მიერ გასინჯულ იქნა 270 ავადმყოფი, რომელთაგანაც კუჭ-ნაწლავით დაავადებულთა რიცხვი 121 უდრიდა, რაც 44,8%-ს შეადგენს, საშარდე ორგანოებით—27 ე. ი. 10%, და დანარჩენი—122 ე. ი. 45,2%, სხვადასხვა ავადმყოფობით შეპყრობილი აღმოჩნდენ.

კუჭ-ნაწლავის დაავადებაში ყურადღებას იპყრობს კუჭისა და 12 გოჯა ნაწლავის წყლული, რომლის რიცხვიც 15 უდრიდა; ზოგი მათგანი კლინიკურად შესწავლილი იყო ტფილისში და ქუთაისში. საშუალოდ თვითუღმა აღნიშნული წყლულით შეპყრობილმა ავადმყოფმა აგარაკზე 12 დღე დაჰყო; წყალს ეს ავადმყოფები სვამდენ მცირედ შემთბარს დღეში 1-1¹/₂ ლიტრს, უმთავრესად № 2-ს, ხან კი № 1-ს ჭამის წინ. დაახლოვებით 2-3 დღის შემდეგ ავად-

მყოფი უკვე უკეთობას აღნიშნავდა,—ბოყინი, გულის ძმარვა, და ტკივილები მცირდებოდენ, გუნებგანწყობა უმჯობესდებოდა; წასვლის წინ ავადმყოფები აცხადებდენ, რომ ისინი საგრძნობლად უკეთ შეიქმნენ და წონაშიაც მოიმატეს. ამნაირად 15 ავადმყოფიდან 13 სახლში შედარებით კარგ მდგომარეობაში დაბრუნდა; 2 შემთხვევაში მკურნალობამ წყლებზე შედეგი არ გამოიღო,—მოვლენები, განსაკუთრებით ტკივილები, იმავე ხარისხის შერჩათ. ამ 2 შემთხვევიდან 1 ძველი ნაოპერაციებია (1926 წელს) იმავე წყლულის გამო; ვფიქრობთ, აქ ამჟამად პეპტიური წყლული იყო; იგივე ავადმყოფი აღნიშნავს, რომ 3 წლის წინად მან საირმეში 24 დღის განმავლობაში შედარებით კარგი კვების პირობებში 1 ფუთი და 3 გირვანქა მოიმატა.



წყლის წახალხვად მოსული ჩალანდრები

რაც შეეხება კუჭის ქრონიკულ კატარს, რომლის რიცხვიც კუჭ-ნაწლავის სხვა ავადმყოფობათა შორის საგრძნობლად სჭარბობდა და რომელიც საკმარისად მდგარი ხასიათის იყო, (დიდი ხანდაზმულობა, სისტემატიური გალიზიანება არყით და ღვინით), თითქმის 95%-ში თვალსაჩინო გაუმჯობესებას იძლეოდა. ასეთ ავადმყოფს წყალი ენიშნებოდა 1-1¹/₂ ლიტრი ოდნავ შემთბარი, უმთავრესად № 2 და ხანდახან № 1, ნაწლავების ქრონიკული დაავადების დროს ჩვენ ვაძლევდით № 1—1¹/₂ ლიტრს დღეში.

როგორც ვხედავთ ორივე შემთხვევაში—კუჭის თუ 12 გოჯა ნაწლავის წყლულისა და კუჭის ქრონიკული კატარის დროს—ჩვენ ხანდახან № 1-ს ვაძლევდით; ვაძლევდით № 1-ს მაშინ, როდესაც ავადმყოფს ერთგვარი ფალარა-

თობისადმი მიდრეკილება ჰქონდა; აქ ჩვენ ვხელმძღვანელობდით თეორიული მოსაზრებით: კალციუმი ნატრიუმის ანტაგონისტია; კალციუმის მარილი ნაწლავის წვენიის რაოდენობის შემცირებით ერთგვარად შემზოკველია, № 1 კი სწორედ კალციუმის მარილებს ბლომად შეიცავს.

ქრონიკული კოლიტების დროს ჩვენ ვხელმძღვანელობდით იმ აზრითაც, რომ სისხლიდან მსხვილი ნაწლავებით გამოყოფილი კალციუმის მარილების დანაკარგს ავსებს.

შარდსასქესო ორგანოთა დაავადებით, როგორც უკვე ზემოდ აღვნიშნეთ, ჩვენს მიერ გატარებულია 27 კაცი. აქედან: წინამდებარე ჯირკვლის ჰიპერტროფია—4, ქრონიკული ნეფრიტი—1, შარდის ბუშტის ქრონიკული ანთება—4, თირკმლის მენჯის ქრონიკული ანთება—6, თირკმლის კენჭი—6, შარდოვანი დიატეზი—1, წინამდებარე ჯირკვლის ქრონიკული ანთება გონორეის ნიადაგზე—1, შარდის შეუკავებლობა—1. ყოველივე ასეთი ავადმყოფის შესწავლა, რამდენადაც საირმეს პირობები ხელს გვიწყობდა, შედარებით სრულად სწარმოებდა; ყოველ შემთხვევაში დიაგნოზური მიზნებისათვის ვცდილობდით კლინიკურ პირობებს მივახლოვებოდით. ზუსტი ანამნეზური ცნობების შეკრებისა და ობიექტური გასინჯვის გარდა, ავადმყოფის მოსვლისა და წასვლის დროს შარდის გასინჯვაც სწარმოებდა. სწარმოებდა აგრეთვე Ph-ის გამოკვლევაც.

რა გამოირკვა; პირველ ყოვლისა 4 წინამდებარე ჯირკვლის ჰიპერტროფია აგარაკიდან დაუყოვნებლივ მოხსნილ იქნა, ეს გასაგებია, ვინაიდან საირმეს წყალი, განსაკუთრებით № 1, როგორც მდიდარი კალციუმით მძლავრ დიურეზს იწვევს; ხოლო აღნიშნული ავადმყოფები კი წყალს ხარბად სვამდნ და რა თქმა უნდა, უარეს მდგომარეობაში ვარდებოდნენ. ნეფრიტის ერთი შემთხვევა აგარაკზე დარჩა მხოლოდ 4 დღე და რაიმე შესამჩნევი ცვლილებები აღნიშნული არ ყოფილა.

რაც შეეხება შარდის ბუშტისა და თირკმლის მენჯის ანთების შემთხვევებს (სულ 10) უნდა ითქვას, რომ აქ დიდ გაუმჯობესებას ჰქონდა ადგილი; ავადმყოფები თითქმის მე-3-4 დღიდანვე თავს უკეთესად გრძობდნენ; მათ ენიშნებოდათ № 1 $1\frac{1}{2}$ -2 ლიტრამდე დღეში.

დიურეზი მკვეთრად იყო გამოხატული; ჩირქოვანი ბურთულები, რომელნიც ავადმყოფს აგარაკზე მოსვლისას შარდში ბლომად ჰქონდა, თანდათანობით და ხანდახან სწრაფადაც მკვირდებოდა. ეს ავადმყოფები საშუალოდ 7-8 დღეს დარჩნენ და აგარაკიდან დამაკმაყოფილებელ მდგომარეობაში წავიდნენ.

თირკმლის კენჭების 6 შემთხვევაში ორ ავადმყოფს ერთი კვირის განმავლობაში ორჯერ სასტიკი შეტევა მოუვიდა; ერთმა მათგანმა შარდს წვრილი კენჭები ორჯერ გამოაყოლა, რის შემდეგაც ტკივილები გაქრა და კიდევ ერთი კვირის შემდეგ ავადმყოფი აგარაკიდან სრულიად კარგ მდგომარეობაში წავიდა. მეორე ავადმყოფი კი აგარაკიდან მომატებული ტკივილებით წავიდა; როგორც შემდეგ ვადმოგვცეს ამ ავადმყოფსაც რამოდენიმე ხნის შემდეგ შარდში მრავალი კენჭები გამოაყოლებია და თავი ძლიერ კარგად უგრძენია (საირმეს წყალს იგი სისტემატიურად ლებულობდა ქ. ქუთაისში). აქ უსათუოდ უნდა გავიხსენოთ ის გარემოება, რომ კალციუმით მდიდარი წყალი, არა თუ მძლავრ

დიურეზს იწვევს და მით შარდის კონცენტრაციას ამცირებს, არამედ ჯერ კიდევ უფრო მეტს (ურატებს) შლის და დიდ რაოდენობაში მიცემული შარდის მუყავე რეაქციას ტუტოვანად არ შესცვლის ხოლმე. ორივე ავადმყოფს შარდის რეაქცია მუყავე ჰქონდა; ნალექში კი შარდმუყავე ნატრიუმის და კალიუმის მარილები აღინიშნებოდა. დანარჩენ ავადმყოფებს საირმეში შეტევები არ ჰქონია, მაგრამ ყველამ საერთო გაუმჯობესება აღნიშნა და აგარაკიდან სრულიად კმაყოფილნი წავიდნენ. ამ ავადმყოფებმა აგარაკზე საშუალოდ 8-10 დღე დაჰყვეს.



წყარო № 2

შარდოვანი დიატეზის ერთი შემთხვევა 10 დღეს დარჩა და აგარაკიდან გაუმჯობესებით წავიდა. წინამდებარე ჯირკვლის ქრონიკული (გონორეა) ანთეზის ერთი შემთხვევა უკეთობით წავიდა; აქ სხვათაშორის ჩვენს მიერ წინამდებარე ჯირკვლის მასაჟის რამოდენიმე სეანსი იყო ჩატარებული.

შარდის შეუკავებლობის ერთი შემთხვევა, როგორც გამოირკვა უფრო სპინა ბიფიდას ნიადაგზე უნდა ყოფილიყო; ავადმყოფი სათანადო რჩევა დარიგების მიცემის შემდეგ აგარაკიდან მოხსნილ იქნა.

აგარაკზე იყო კიდევ ღვიძლის და სანაღლე გზების ქრონიკული დაავადების სამი შემთხვევა. სამივე შემთხვევაში უკეთობა იქნა აღნიშნული. ეს ავადმყოფები წყალს დღეში 1-1 $\frac{1}{2}$ ლიტრის რაოდენობით სვამდნენ; მათ აგარაკზე საშუალოდ 6-7 დღე დაჰყვეს.

როგორც ზემოდ მოვიხსენიეთ მრავალი მოაგარაკე სხვადასხვა სნეულებით შეპყრობილი აღმოჩნდა: აქ შევხვდებოდით თეთრი ხაზის თიაქრებს, ბუასილს,

ფილტვების, ჯირკვლების და ძვლების ქლექს, გულის დაავადებას, მალარიას, ნევრასტენიას, არტრიტებს, საკვერცხის კისტომას, კლიმაქსის მდგომარეობას, ქვედა კიდურების ვენების გაგანიერებას, პრეტელ ტერფს, იმპოტენციას და სხვა. ასეთი ავადმყოფები სათანადო რჩევა დარიგების მიღების შემდეგ ჩვენივე წინადადებით აგარაკს სტოვებდნენ. აქვე უნდა აღინიშნოს ისიც რომ აგარაკი ხშირად მალარიის პროვოკაციის იძლეოდა.

ერთი თვის დაკვირვებებმა საირმეს წყლების დიდი მკურნალობითი ძალა გვიჩვენეს; საფარეზო რეჟიმის უქონლობისა და ხანმოკლე მკურნალობის (8-10 დღე საშუალოდ) მიუხედავად ავადმყოფთა დიდი უმრავლესობა წასვლის წინ უკეთობას აღნიშნავდა. ბევრი ავადმყოფი საირმეში სისტემატიურად დაიარება და იქ 3-4 კვირას რჩება, რადგან როგორც თვითონ აღნიშნავენ „ამით ცოცხლობენ“. ერთი ასეთი ავადმყოფი კუქის წყლულით შეპყრობილი უკვე 18 წელიწადია დადის საირმეში, სადაც არა ნაკლებ ერთ ნახევარ თვისა რჩება; უკანასკნელ წლებში იგი სამზარეულოში მუშაობს და მძიმე ფიზიკურ მუშაობას სრულიად თავისუფლად ეწევა.

ამ ნარკვევში ჩვენ საირმეს წყლების მკურნალობითი მნიშვნელობის დეტალურ ვარკვევას არ ვცდილობთ, ამისათვის არც დრო და არც პირობები გვქონდა; ეს საკითხი ჯერ კიდევ შემდგომ შესწავლასა და ხანგრძლივ დაკვირვებას მოითხოვს. ჩვენი მუშაობა მხოლოდ პირველი ეტაპია, რომელსაც მრავალი სხვა უნდა მოჰყვეს. ჩვენ გვინდა ამ მცირე ნაშრომით ყურადღება მივაქციოთ ამ ძვირფას კურორტზე, როგორც საბჭოთა ფართე საზოგადოებრიობის, ისე საბჭოთა დაწესებულება-ორგანიზაციების და პირველ ყოვლისა კურორტთა მთავარ სამმართველოს, რომელმაც ამ საქმეს უკვე მოჰკიდა ხელი და კიდევაც ჯეროვანად უნდა დაავიროვინოს.

როგორი ზომებია საჭირო? ჩვენ ვფიქრობთ რომ მომავალი სეზონისათვის პირველყოვლისა შემდეგი ამოცანები უნდა იქნეს დასახული:

1. ფართო სამეცნიერო ექსპედიციის მოწყობა მისი ორ ჯგუფად დაყოფით:
 - ა) საქმლის მომწოდებელი ორგანოების და ბ) საშარდე ორგანოთა შემსწავლელი.
2. ახალი ბინების აგება;
3. მეტეოროლოგიური სადგურის მოწყობა;
4. ქიმიკო-გეოლოგიური გამოკვლევის დაწყება (კაპტაჟი);
5. გზების გაუმჯობესება;
6. მოავარაკეთა მომზარება საზოგადოთა და ფართო მოთხოვნილების საქონლით;
7. წყლების მოქმედების შესწავლა კურორტის ვარეზე.

აღნიშნულ ამოცანების გადაჭრა შესაძლებელიცაა და დროულადაც უნდა მოხდეს. რატომ? 1) იმიტომ, რომ თვით წყლების შემადგენლობა მათ დიდ მკურნალობითი ძალა-მნიშვნელობას ადასტურებს (ეს წყლები თავისი ხარისხით არამც თუ ჩამოუვარდება სახელგანთქმულ საზღვარგარეთულ ვილ დუნგენისა და კონტრექსევილის წყლებს, არამედ კიდევაც მაღლა სდგას), 2) ამ ეამად დაკვრითი წესით მიღის მუშაობა სერი-ბალდათის რკ. გზის გასაყვა-

ნად, 3) ბაღდათიდან 10—16 კილ. მანძილზე სატყეო ორგანიზაციის სპლოატაციისათვის საურმე გზა გაჰყავს; რჩება 10 კილ. გზა, რომლის შეკეთებაც შესაფერ თანხებს მოითხოვს, 4) საირმედან 8 კილომეტრის მანძილზე შუენიერი ალპიური მინდვრებია, სადაც ზაფხულობით აუარებელი წვრილფეხა და მსხვილფეხა საქონელი იყრის თავს და მაშასადამე კურორტის ყოველდღიური უზრუნველყოფა რძის ნაწარმოებით აღვილია და 5) მთელი რაიონი საირმეს ირგვლივ მოფენილია საუცხოვო ტყით და რასაკვირველია შენობების ასაგებად ხეტყის ნაკლებობას აღვილი არ ექნება.



საცხოვრებელი სახლი საირმეში

და თუ ეს მუშაობა შესაფერისად იქნა ჩატარებული, მაშინ, ჩვენ ვფიქრობთ, საბჭოთა საქართველოს, კურორტებით ისედაც მდიდარს, ერთი ძვირფასი კურორტი კიდევ შეემატება. ეს კურორტი იქნება საირმე.

P. S. ეს წიგნი აწყობილი იყო, როდესაც ჩვენ გადმოგვეცეს ზოგიერთი მასალა კურორტ „საირმე“-ს ისტორიისათვის საგულისხმო. ვაზ. „კომუნისტი“-ს 1926 წლის 4/VI-ის № 125 (1580) მოთავსებულია ექ. გ. მუავანაძის მოკლე წერილი კურორტ „საირმე“-ს შესახებ, სადაც იგი მოითხოვს ჯეროვანი ყურადღების მიქცევას ამ კურორტისადმი.

ამის შემდეგ, იმავე ზაფხულში კურორტ „საირმე“-ში გაგზავნილი ყოფილა ექ. გ. მექმარიაშვილი, რომელსაც ადგილობრივ დაკვირვება უწარმოებია ავადმყოფებზე მანდნული წყლების მოქმედების შესახებ. ექ. გ. მექმარიაშვილი დიდათ კმაყოფილი დარჩენილა წყლების მოქმედებით.

აგრეთვე უნდა აღინიშნოს, რომ კურორტ „საირმე“-ს განვითარება-პოპულარიზაციაში დიდი ღვაწლი მიუძღვის ბალდათის რაიონში კარგად ცნობილ ძველ სახალხო მოღვაწეს მოქ. ალ. ერისთავს.

სწორედ ალ. ერისთავის ინიციატივით და თაოსნობით მომხდარა გზების შეკეთება (საცხენო ბილიკის გაყვანა) და რამოდენიმე სახლის აგება აგარაკზე.

სამწუხაროდ ეს ცნობები, ექ. გ. მუავანაძის ვაზ. „კომუნისტი“-ში მოთავსებული წერილის გარდა, არსად გამოქვეყნებულა არც სიტყვიერათ, არც წერილობით და ამიტომაც ამ წიგნის ავტორებს აღნიშნული ცნობების მოთავსების საშეაღებაც არ ჰქონდათ.



3/1236 №7915

ნ. 58/120



ქართული
ნაციონალური
ბიბლიოთეკა

ფასი 2 მან.

რედაქტორი **ი. ანდანიშვილი.**

ზრ.-გასწორ. დაწესებ. მთავარ სამმართველოს საწარმოო განყოფ. სტამბა.
მთაველიტი № 274. ტირაჟი 1000.

