

კეთილ- Region



2025, 3, №41

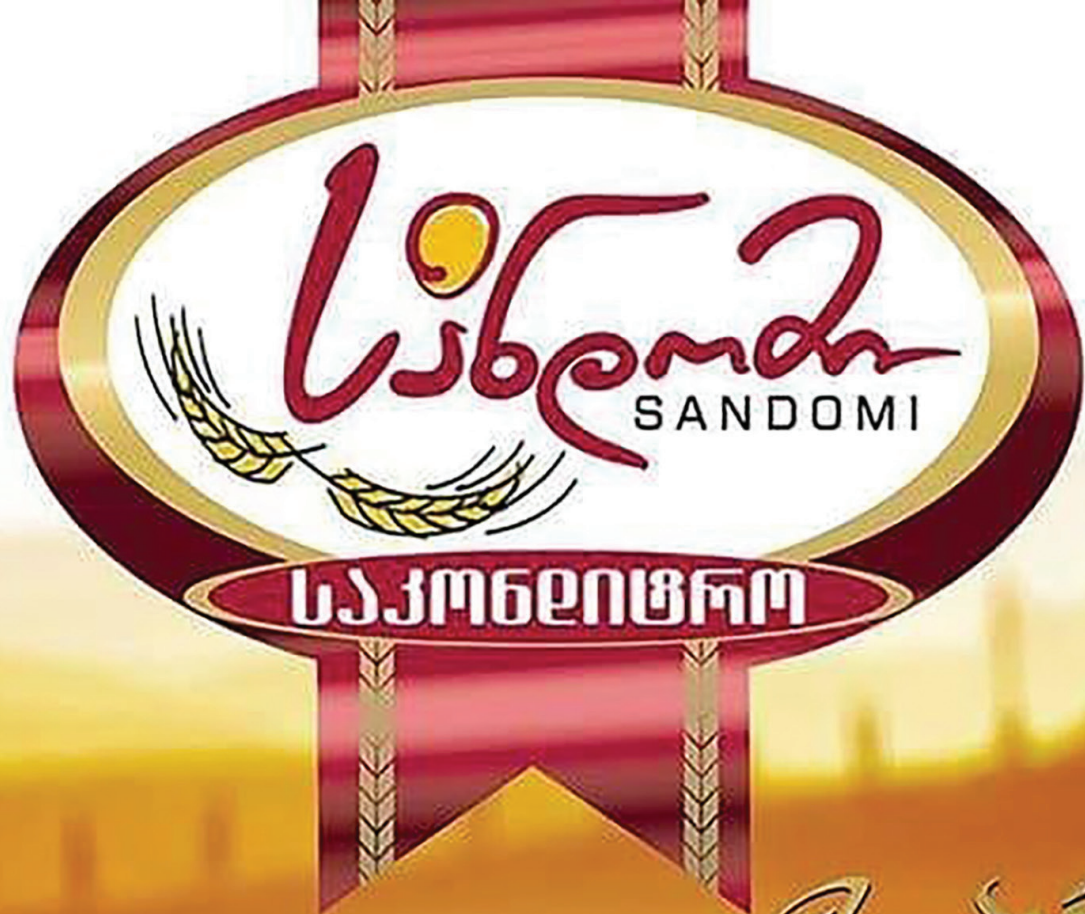
არტანუჯის ციხე უძირო ხეობებს
გადაჰყურებს

ათონის მღვიმე ქარსტული ფენომენია

აქ ქრება დროის შეგრძნება, დრო და
სივრცე ცივილიზაციას დასცქერის -
გურიის ეროვნული პარკი უკვე ბრენდია

უნივერსალური ადამიანის გამოგონებები

საოცრებებისა და თავგადასავლების
სამყაროში მოგზაურობა



გადასული წლის ყველაზე გემრიელი
სანდომი



სარჩევი

ქართველთა მნათობი	4
სიმსივნის ბოლო სტადია.....	9
ზღვები და ოკეანეები.....	9
ყოველი საქართველო – ჩრდილო-დასავლეთი საზღვრები:	11
პოეზიის სიყვარულით შთაგონებული.....	13
...შურსა და ცილზე ამალღებული... სიყვარულმა შეაძლებინა.....	14
სტიქია გურიაში	17
ციტრუსოვანთა მავნებლები.....	18
მასწავლებლობა დიდი პასუხისმგებლობაა	19
დაკარგულები.....	22
თბილისი ტაშს უკრავდა.....	24
უნივერსალური ადამიანი.....	26
ნატვრია – გიორგი ბოჭორიშვილი.....	28
ანეკდოტები.....	30

ჟურნალი თავისუფალი ჰრასის ჰრინცივით ხალმძვანალოხს.
რადაქციიში ზამოსული მასალაჰის სიზუსტაჰა ჰასუსს აზაბს ავბორი,
ხოლო სარაჰლაამო ბაჰსტაჰა ჰასუსისგაბლობა რაჰლაამის ზამაჰვითს აჰისრაბა.

მოგვანოდეთ პუბლიკაციები, მოთხრობები, ჩანახატები, ლექსები, ისტორიები, იდეები,
 გაგვიზიარეთ თქვენი პრობლემები და მოგვიყევით საინტერესო ამბები.

e-mail: lelasurmava1@gmail.com

სარეკლამო შეთავაზება

გურიაRegion შემეცნებით-საგანმანათლებლო ხასიათის ყოველთვიური ჟურნალია. პუბლიკაციები ტურიზმის, დაცული ტერიტორიების შესახებ, სამედიცინო თემებზე, ქართველი მენარმეების საქმიანობასა და წარმატებებზე ქვეყნდება. ჰყავს ბევრი მკითხველი. გურიაRegion საქართველოს უმეტეს არეალში ვრცელდება, მაგალითად, ქალაქებში – თბილისში, ქუთაისში, ბათუმში, ფოთში, რუსთავში, ოზურგეთში, ჩოხატაურში, ლანჩხუთში.

– A4 ფორმატის ერთი გვერდი შავ-თეთრი რეკლამის განთავსების ღირებულება 300 ლარია.

– A4 ფორმატის ერთი გვერდი ფერადი რეკლამის განთავსების ღირებულება 600 ლარია.

გრძელვადიანი თანამშრომლობისას ფასდაკლება მოქმედებს.

საკონტაქტო პირი: ჟურნალის რედაქტორი ლელა სურმავა.

მოგილური ტელეფონი: 558 256 550

ქართველთა მნათობი



წმ. გრიგოლ ხანძთელი

ქართველთა მნათობი, ეკლესიათა აღმშენებელი, არქიმანდრიტი გრიგოლ ხანძთელი ეროვნულ-სახელმწიფოებრივი მოღვაწე გახლდათ, რომლის ქმედებებმა საფუძველი ჩაუყარა მომავალი საქართველოს დაარსებას. წმინდა გრიგოლ ხანძთელის საქმობი, მის მონაფეთა შორის შეიქმნა ეროვნული იდეოლოგიის მთავარი ფორმულა: **ქართლად ფრიად ქვეყანა აღირაცხების, რომელსაცა შინა ქართულითა ენითა უამი შეინირვის და ლოცვა ყოველი აღესრულებს!..**

ტაო-კლარჯეთში IX საუკუნეში სამონასტრო ცხოვრებას გრიგოლ ხანძთელი მეთაურობდა. ეს მხარე ძველთაგანვე დასახლებული იყო ქართველური ტომებით – ჭანებითა და მეგრელებით. VIII საუკუნის პირველ ნახევარში მურვან ყრუს შემოსევებმა ააოხრა. როდესაც გრიგოლ ხანძთელი ტაო-კლარჯეთში მივიდა – მას უამსა სხვა მონასტერი არა შენ იყო მათ ქუეყანათა, თვინიერ ოპიზისა, და არცა მსოფლიონი ერისკაცნი ახლვიდეს ახლად-შენებისთვის მათ ქუეყანათა, რამეთუ კლარჯეთს და ტაოთა შინა და შავშეთს და ყოველთა მათ მახლობელთა ქუეყანათა, მცირედნი იპოვებოდეს და დაშენებულ ტყეთა შინა ადგილ-ადგილ. VIII საუკუნის 50-იან წლებში აქ დამკვიდრდნენ ქართველები და წმინდა იოანე ნათლისმცემლის სახელობის მონასტერი განაახლეს. ოპიზა იქცა ტაო-კლარჯეთის სამონასტრო ცხოვრების კერად. აქ მოღვაწეობდნენ მიქაელ პარეხელი, გიორგი მანყვერელი. ოპიზა იყო ქართული მწერლობის მნიშვნელოვანი ცენტრი. აქ გადაინერა ამ პერიოდის ბევრი საყურადღებო ძეგლი და შემდგომი დროის მწერლობის, მაგალითად, 913 წელს გადაინერა ე.წ. ოპიზის სახარება.

წმინდა გრიგოლ ხანძთელმა ხუთი მონასტერი ააშენა; სამი მამათა და ორი დედათა. მათგან შატბერდი აშოტ კურაპალატმა აგარაკად ხანძთისა გააჩინა. მის დროს დაარსდა წყაროსთავის მონასტერი, დავით მიძნაძორელის მონაფის, ილარიონის მიერ, რომელიც მერე კათალიკოზ იქმნა მცხეთას. ამ დროს ეკუთვნის ტბეთის მონასტერი, სადაც ზაქარია ანჩელ ეპისკოპოსმა რამდენიმე სასწაული აღასრულა.

X საუკუნეში ააშენეს პარხლის იოანე ნათლისმცემლის სახელობის მონასტერი, ჭოროხის ხეობაში, იოანე ბერაიამ შესწირა მის მიერ შატბერდში 973 წელს გადაწერილი სახარება, რომელიც დღეს პარხლის სახარების სახელითაა ცნობილი.

ტაო-კლარჯეთის ლიტერატურული და სამონასტრო ცხოვრების ნიადაგზე აღმოცენდა ათონის ივერთა მონასტრის ახალი ცენტრი.



იშხანი

და მი-რაი-ვიდა იშხანს, ფრიად უხაროდა პოვნა დიდებულისა მის ადგილისა, რამეთუ იყო მას შინა ნუგეშის საცემელი სულიერ და ხორციელ – წერს გრიგოლ ხანძთელის ცხოვრების ავტორი გიორგი მერჩულე.

იშხანი IX საუკუნის პირველ ნახევარში გრიგოლ ხანძთელის დედის დისწულმა და მონაფემ საბამ ძველი ეკლესიის ნანგრევებზე ააშენა, რომელიც VII საუკუნის I ნახევარში მართლმადიდებელმა ეპისკოპოსმა ნერსეგ ააგო. ნერსეს ტაძარი საბას სულ დანგრეული დახვდა. პირველი ტაძრიდან გადარჩენილი საკურთხეველის ნახევრადწრიული აბსიდი, სვეტებზე დაყრდნობილი თაღების მწკრივით, ნერსეს საპატივცემულოდ ახალ შენობაში მოაქცია.



იშხანი

იშხანი ცენტრალურ-გუმბათოვანი ტაძრის და სამნავიანი ბაზილიკის გაერთიანებაა. თავდაპირველად საბას ტაძარი ნაშენი იყო ოდნავ თლილი პატარა ქვებით. XI საუკუნის I ნახევარში იშხანი ორჯერ განახლდა, – მეორედ მეფე ბაგრატ IV-ის დროს 1032 წელს – ტაძრის ყველა კედელი გარედან ლამაზად თლილი წითელ-ყვითელი ფილებით შეიძინა, განახლების თაოსანი იშხნელი ეპისკოპოსი ანტონი გახლდათ, ხუროთმოძღვარი ივანე მორჩაისძე იყო.



იშხანი. გუმბათი. IX ს-ის I ნახევარი



იშხანი. საკურთხეველის გარე ფასადი

იშხნის თალის შიგნითა კედლები, როგორც ჩანს, მოხატეს X საუკუნის II ნახევარში, ამ ფრესკების მიხედვით, შემდგომ ოშკისა და ხახულის ტაძრები მოიხატა. სამწუხაროდ, ეს ფრესკები განადგურებულია. უკეთ დაცულია გუმბათის მიდამოების კედლის მხატვრობა, სადაც კარგად ჩანს ზაქარია წინასწარმეტყველის აპოკალიფსური ჩვენება – ანგელოზთა ჯვართამაღლების და ოთხი ეტლი სხვადასხვა ფერის ცხენებით. ასევე, წარმოდგენილია ანგელოზთა დასი, წმინდანები და წინასწარმეტყველები.

როგორც ფრესკის ფრაგმენტული წარწერებიდან ჩანს, იშხნის ტაძარი მოხატა ბაგრატ ერისთავთ-ერისთავმა (966) და ძმამ დავით მაგისტროსმა, შემდგომ დავით დიდი, ტაოს კურაპალატი.

ერთ-ერთი წარწერის მიხედვით, მეფე დიმიტრი I-მა იშხნის ტაძრისთვის დააბრუნა სოფელი ლოზნი, რომელიც ადრე ტაძარს შესწირა დიმიტრის ბაბუამ, მეფე გიორგი II და მამამ, მეფე დავით აღმაშენებელმა. ამ შემონიშნულობებისთვის იშხნის მთავარეპისკოპოსს ეგნატის მეფე დიმიტრისთვის ალაპი განუჩენია და ტაძარში სამი კანდელი დაჰკიდა – დიმიტრი მეფის, მისი დის, თამარ დედოფლის (შირვან-შახის აღსართანის მეუღლის) და დიმიტრის შვილების – მეფე დავითის (1154-1155 წ.წ.) და მეფე გიორგი III-თვის (1155-1184 წ.წ.).

საყურადღებოა XII საუკუნის ლამაზი მხედრული წარწერა, ერთ-ერთ წარწერაში მოხსენიებულია ბაგრატიონთა შორის პირველი ქართველთა მეფე ადარნერსე I (923 წ.) და მისი ოთხი შვილი. გურგენ მეფის მიერ აგებული პატარა ეკლესია დაზიანებულია.

იშხნის საეპისკოპოსო კათედრაზე სასულიერო პირები თურქთა მიერ სამცხე-საათაბაგოს დაპყრობის დროს მოღვაწეობდნენ. საბოლოოდ XVII საუკუნეში გაუქმდა.

იშხნის მონასტერში ილარიონ იშხნელის დაკვეთით გადაინერა სახარება, შემდეგ ე.წ. მესიის სახარება. აქვე 973 წელს შესრულდა ჭედური, მოოქროვილი ვერცხლის ჯვარი, რომელიც ახლა ხელოვნების სახელმწიფო მუზეუმში ინახება.

ოშკი

ოშკის ტაძარი მთის კალთაზე დგას, მდინარე თორთუმის მარცხენა ნაპირზე, სადაც წყალი თორთუმის ტბას ერთვის. 1791 წელს თორთუმის ტბა დაგუბების შედეგად წარმოიქმნა.

ტაძარი აგებულია მოყვითალო-წითელი ქვით, დიდი დაზიანებების მიუხედავად, მნახველებს დღესაც

აოცებს სიდიდით, სიმაღლით, ყველა ნაწილის პროპორციულობით, ქანდაკოვანი დეკორით და სხვადასხვა პოლიქრომული სამკაულით. სიდიდის მხრივ, ოშკის ტაძარი ტაოში მეორეა ბანას მრგვალი ტაძრის შემდეგ, იგი ცენტრალურ-გუმბათოვანი და სამნავიანი ბაზილიკის ტაძრების ნაზავია. იშხნის გეგმას იმეორებს, თუმცა მასზე მასშტაბური და ნაგრძელებული ფორმა აქვს. გუმბათოვანი ტაძარი სივრცეში ჯვრის ფორმას ქმნის, აგებულია ოთხ სვეტზე, რომელსაც გუმბათი ეყრდნობა. ოშკის სიგრძე 38,5 მეტრია, სიგანე 36 მეტრი, სიმაღლე 40 მეტრი. ქართულ ტაძრებს შორის უდიდესია.

ოშკი ტაოს ბაგრატიონებმა ააგეს – ადარნერსე III კურაპალატის (961 წ.) შვილები ბაგრატ ერისთავთ-ერისთავი და დავით მაგისტროსი, შემდეგ დავით დიდად წოდებული, ტაოს კურაპალატი. ტაძრის მშენებლობა 958-961 წ.წ. დასრულდა. მშენებლობის გამგე იყო გრიგოლ ოშკელი, ხუროთმოძღვარი ერისკაცი, რომელმაც თავის გამოსახულება აღმოსავლეთ ფასადზე განათავსა. ამ ქვის მხოლოდ ქვედა ნაწილი შემორჩა. ბარელიეფის ორივე მხარეს დაცულია წარწერა – ხუროთმოძღვარი ტაძარს ათსა წელსა აშენებდა.



ოშკი

სამხრეთ გალერიეს ბოლოს, მაჰმადიანთა მიერ ამოქოლილ კამარაში შემორჩენილია ლამაზი ორნამენტოვანი სვეტი, მეორე სვეტის ნახნაგები უხვადაა შემკული რელიეფური ფიგურებით – უვერცხლო მკურნალნი კოზმა და დამიანე, ვედრების კომპოზიცია, წმინდა ნინო, გრიგოლ ოშკელი და წარწერა – ქრისტე შეიწყალე მონაშენი გრიგოლი, ფერადით დახატულია ვედრების კომპოზიცია, ანგელოზთა დასი, მახარებელთა ემბლემები. ქართულ ტაძრებში სვეტების ასე შემკობა ერთადერთი შემთხვევაა.

ტაძრის შიდა კედლები 1036 წელს საუცხოო ფრესკებით მოუხატავთ, მცირე შემორჩენილია და ისიც დაზიანდა. გარეთა კედლები დაფარულია მრავალრიცხოვანი ასომთავრული, მეტად წითელფერადოვანი წარწერებით, მათგან 15 წარწერა იკითხება, მნიშვნელოვან ცნობებს გვაწვდის ტაძრის მშენებლებისა და სხვა ისტორიულ პირთა შესახებ.

ტაძარს ადრე ოთხი კარი ჰქონდა, მთავარ კართან წითელ ფერში შესრულებულ ასომთავრულ წარწერა-

ში მოხსენიებულია ადარნასე კურაპალატი და შვილები ბაგრატ ერისთავთ-ერისთავი და დავით კურაპალატი.

ხახული

თორთომის წყლის მარცხენა შენაკადზე, ხახულის წყლის ხეობაში არის სოფელი, რამდენიმე კილომეტრზეა გაშლილი და უბნებად იყოფა: ჯაფარ-ალა, დერდერესი, რადენსი, ოსმან-ალა, იოდუნი, ჩირენისი...

ხახულის წყალზე შემორჩენილია ხიდი, რომელსაც თამარის ხიდს უწოდებენ.

სოფლის ბოლოს არის ხახულის ტაძარი, რომელსაც გარს ერტყა მცირე ეკლესიები, ხუთი გალავნის შიგნით იდგა, სამი – გარეთ. მაჰმადიანებმა მთელი ტაძარი ჯამედ გადააკეთეს, ტაძარი დანგრევას გადაურჩა.

ხახულის მონასტრის ნაგებობათა შორის მნიშვნელოვანია დიდი გუმბათოვანი ტაძარი, აგებული დავით კურაპალატის მიერ X საუკუნის II ნახევარში, რასაც ადასტურებს ქართლის ცხოვრება. ასევე, საყურადღებოა მთავარი ტაძრის სამრეთით მდებარე ერთნავიანი ბაზილიკა, ვახუშტი ბატონიშვილი წერს: ხეზედ, შიფაქლუს მთის კალთას, არს ეკლესია-მონასტერი ხახულისა, ყოვლადწმიდის ღვთისმშობლისა... ალაშენა

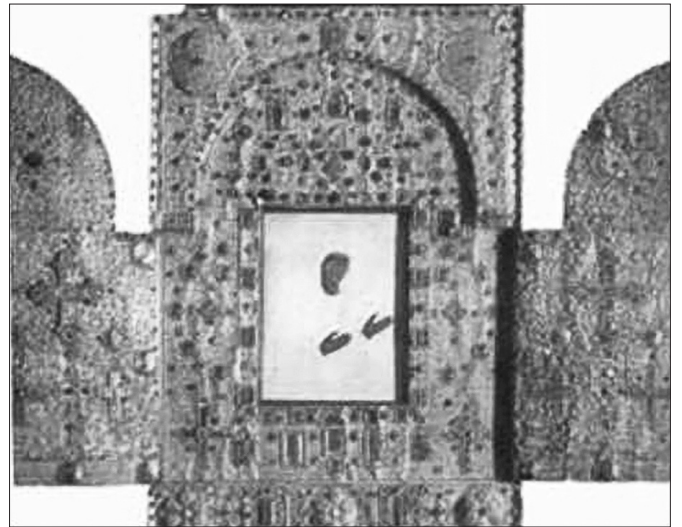


ხახულის ტაძარი

დავით კურაპალატმა, ბაგრატ მეფის მამობილმა, აქვეა ეკლესია ფრიად შვენიერი, დიდშენი, რომელი ალაშენა ორმოცდამერვე მეფემან დავით, არამედ ან უქმ, ცარიელ არიან... მის მიერ დასახელებული ორმოცდამერვე მეფე დავით კურაპალატი, ბაგრატ კურაპალატის ძე და აშოტ I კურაპალატის შვილიშვილი.

ხახულის ტაძრის კედლებზე ცოტა წარწერაა, მშენებელი ოსტატების ვინაობას ვიგებთ. ტაძრის მოხატულობაც მცირედ შემორჩა, – საკურთხევლის ფრესკებზე ჩანს მოციქულები, ხელში აქვთ ახალი აღთქმა, სახარება, შემორჩენილია ქართული ასომთავრული წარწერები, ტაძრის კარზე კარგად ჩანს წმინდა გიორგის და ღვთისმშობელი მარიამის გამოსახულებები.

ხახულის მონასტერი განათლების კერა იყო, სადაც აღიზარდნენ ცნობილი საეკლესიო მოღვაწეები, ღვთისმეტყველნი, მქადაგებლები, მთარგმნელები, კალიგრა-



ხახულის ღვთისმშობლის კარედი

ფები. გიორგი მთაწმინდელმა პირველდანწყებითი განათლება სწორედ ამ მონასტერში მიიღო, აქ აღიკვეცა ბერად. ჩვენამდე მოღწეულია ხახულის მონასტერში გადანერილი ხელნაწერი. ხახულის ცნობილი ღვთისმშობლის ხატი-კარედის საქართველოს ხელოვნების სახელმწიფო მუზეუმში ინახება.

ბანა

ოლთისის შენაკად ფენიაკჩაის, ანუ ფენიკისწყლის ხეობაში, ცენტრალური გზიდან სოფელ ფენიაკთან მიხვალთ. აქ იდგა ტაოსა და საქართველოს დიადი ტაძარი – ბანა.

ფანასკერტის წყალზედ არს ბანა, ანუ უწოდებენ ფანაქს, ეკლესია გუმბათიანი, დიდი, მშვენიერად ნაგები, კეთილ-მშვენიერ ადგილს ალაშენა მეფემან ადარნასემ და დაფლულნი არიან მეფენი, იჯდა ეპისკოპოზი მწყემსი ფანასკერტისა და სრულიად ტაოსი, ოლთისის და ნარემაკისა, და ან არც ცალიერ – წერს ვახუშტი ბაგრატიონი.

ბანას მსგავსი ტაძარი მთელ აღმოსავლეთში არ მინახავს, აია-სოფიის შემდეგ აზიაში მსგავსი არაფერი შემხვედრია, – უთქვამს გერმანელ ბოტანიკოსს კარლ კოხს. მე-19 საუკუნის 70-იანი წლებში ტაძარი დიმიტრი ბაქარაძემ მოინახულა. გუმბათი უკვე ჩამონგრეული ჰქონდა.



ბანას ტაძარი

სუმბათ დავითის ძე წერს, – ადარნასე ძე დავით კურაპალატისა (881-923 წ.წ.) დასვეს ქართველთა მეფედ... და ამან... აღაშენა ბანა ხელითა კვირიკე ბანელისათა, რომელი იქმნა პირველ ეპისკოპოსის ბანად.

ამ ცნობის მიხედვით ბანა IX საუკუნის ბოლოს და X საუკუნის დასაწყისში აშენდა, ტაძრის სტილისტური ანალიზით მეცნიერები თვლიან, რომ ტაძარი VII საუკუნეზე გვიანდელი არ იქნება, რადგან მას ტეტრაკონქის ფორმა აქვს, რომელიც VII საუკუნის შემდეგ აღარ გვხვდება – ადარნასე აღბათ ტაძრის ხელმეორედ მაშენებელი იყო – ფიქრობს ზოგიერთი მეცნიერი.

ტაძარი აგებულია მრგვალ ბორცვზე, ამ ადგილას თითქოს ცა და მიწა ერთიანდება. ბანა მრგვლად აღიქმებოდა, თუმცა რეალურად მრავალწახნაგა იყო. სამსართულიანი და რთული კომპოზიციის ტაძარი ეკლესიისგან და მრგვალი გალერეისგან შედგება. ძველად გარედან შემოსაზღვრული იყო ქვის გალავნით. ეკლესია ბერძნულ ჯვარს – ტეტრაკონქს წარმოადგენს. პირველი სართული 28 წახნაგა იყო, მოგვიანებით გადააკეთეს. სავარაუდოდ, XVI საუკუნეში, თურქების შემოსევის დროს, ბანა ციხე-სიმაგრედ იქცა.

საკურთხეველში ექვსი სვეტი იყო, გალერეისგან გამორჩეული. ტაძარზე მრავლად იყო წარწერები – ქრისტე შეიწყალე თეოდორე დიდი – წარწერა ექვთიმე თაყაიშვილმა აღმოაჩინა.

ისტორიაში ცნობილია ბანელი ეპისკოპოსი იოანე, რომელმაც ბაგრატ მეოთხეს უღალატა. 1027 წელს ტაოელ აზნაურებთან ერთად საბერძნეთში წავიდა. შეთქმულებმა იმპერატორ კონსტანტინეს ტაოსკენ ჯარის გაგზავნა მოსთხოვეს.

ვინმე ზაქარიას ბრძანებით, XI საუკუნეში ბანაში გადაწერეს დიდი ტყავის კრებული, რომელიც გრიგოლ ღვთისმეტყველის შრომებსაც შეიცავს.

ბანაში დაინერა ჯვარი ბაგრატ IV-მ ბიზანტიის იმპერატორის ძმის, რომან არგონის ასულ ელენეზე, იქ დაკრძალეს ტაოს ბაგრატიონები, ბოლოს ვახტანგ IV და მისი მეუღლე.

პარხალი

პარხალი პარხლისწყლის ხეობაშია, სოფელ პარხალში, ლაზეთის ქედის აღმოსავლეთ კალთის ძირში. ამ მიდამოებში ოდესღაც კლდეში ნაკვეთი წყალსადენიც იყო,



პარხალი

რომელიც ტაძრის აგების შემდეგ, თამარ მეფის ბრძანებით გაიყვანეს.

ტაძარი სამნავიან ბაზილიკას წარმოადგენს. ასეთი დიდი ბაზილიკა საქართველოს ტერიტორიაზე არ არის შემორჩენილი. წმინდა იოანე ნათლისმცემის სახელობის ეკლესია X საუკუნეში დავით III კურაპალატმა ააგო.

მონასტერს იონა ბერაიამ შესწირა შატბერდში 973 წელს გადაწერილი სახარება, რომელიც დღეს პარხლის ოთხთავის სახელითაა ცნობილი.

პარხლის ტაძარი კარგად არის შემონახული, რადგან აქაც მეჩეთია.

ოთხთა ეკლესია

ოთხთა ჭოროხის აუზში, ოთხთას წყლის ხეობაში მდებარე X საუკუნის ძეგლია. იგი პარხალთან ერთად, გვიანი ხანის ბაზილიკების საუკეთესო ნიმუშია. პროპორციებით განსხვავდება ძველი ქართული ბაზილიკებისგან, მაგალითად, ბოლნისის სიონი, ურბნისი.



ოთხთა ეკლესია

ოთხთასთან მისული დამთვალიერებელი, მისი მშვენიერებით იხიბლება, ბაზილიკა რთულ მდგომარეობაშია, მცენარეებითაა დაფარული.

ოშკის, ხახულის და იშხნის შემდეგ, ოთხთა ამ მხარეში მეორე დიდი ტაძარი იყო. სახელწოდებაც აქედან მომდინარეობს.

ლეგენდის თანახმად, ეკლესია უცნობი მეფის ასულმა, ვინმე თამარმა ააშენა, მამამ თამარის გარდა, ყველა შვილი ისლამზე მოაქცია. ქალს ტაძრის შენების დროს თანხა აღარ ჰქონდა, ამიტომ თმა მოიჭრა, გაყიდა. ასე დაასრულა მშენებლობა.

თამარს ისეთი რაში ჰყავდა, ოთხივე ეკლესიის შემოვლა ერთ დღეში შეეძლო. გადმოცემის თანახმად, ტაძარში თამარის ხელის ანაბეჭდიცაა შემორჩენილი.

თავდაპირველად ტაძარი ბეძულ-ბიზანტიური წესით, დიდი კვადრატული აგურით და ნაგლეჯი ქვით იყო აგებული. შუა ნავი მკვეთრადაა გამოყოფილი გვერდითი ნაგებობისაგან. ფასადები დეკორატიული თაღებითაა დამშვენებული.

ოთხთა ტაძარი X საუკუნის მეორე ნახევარში დავით კურაპალატის დროს მოაპირკეთეს.

ოთხთა, ოშკი, იშხანი, ხახული, ტბეთი – ქართული მონუმენტური მხატვრული ფერწერის მნიშვნელოვანი

ძეგლებია. მხატვრობა გამოირჩევა საზეიმო ხასიათით, გამოკვეთილი ოსტატობით, ხაზისა და ფერის მეტყველებით – ამბობდნენ ხელოვნებამცოდნეები. დღეს ოთხთას ფრესკები დაზიანებულია, ბევრი რამ აღარ ჩანს.

ტაძართან შემორჩენილია მცირე სამლოცველო, რომლის ქვეშ სამარხები იყო, აქვეა სემინარია.

საკურთხეველი მინაში ღრმადაა ჩაფლული. წლების განმავლობაში წყალს ბევრი მინა შეუტანია ბაზილიკაში.

საკურთხეველთან მინაა გადათხრილი, გადმოცემის თანახმად თურქეთში, ქართულ ტაძრებში დიდი სიმდიდრეა ჩამარხული. აქაურები დღესაც ცდილობენ განძის მიგნებას.

შატბერის ტაძარი ბერტას ხეობაში

აშოტ კურაპალატმა გრიგოლ ხანძთელისგან ხანძთის ქების შემდეგ, შეწირა ადგილნი კეთილნი და შატბერდისა ადგილნი აგარაკად ხანძთისა... რაჟამს მივიდა ნეტარი მამა გრიგოლი შატბერდს, მაშინ ცრემლითა მისითა მდინართა ირწყებოდა ადგილი იგი – მოგვითხრობს გიორგი მერჩულე.

აშოტის შემდეგ კურაპალატობა ძემ, ბაგრატმა მიიღო. გრიგოლმა სთხოვა შატბერდში, ხანძთისთვის შეწირა



რულ აგარაკზე მონასტრის აგება. კურაპალატი დასთანხმდა და მისცა ყოველივე სახმარი საშენებელად.

შატბერდის მონასტერი პირველად ბაგრატ I მეფობის დროს აიგო. იგი საგანმანათლებლო კერად იქცა, აქ გადაინერა სახარება და შატბერდის კრებული, რომელიც იმ დროს სასწავლო წიგნი იყო, შეიცავდა საღვთისმეტყველო, საბუნებისმეტყველო, ფილოსოფიურ თხზულებებს, საქართველოს ისტორიას (მოქცევა ქართლისა).

დღეს, შატბერდის ტაძარი რთულ მდგომარეობაშია. მოსაპირკეთებელი ქვების დიდი ნაწილი ჩამოცვენილია, ჩუქურთმები დაზიანებული, გუმბათიდან წვიმა ჩამოდის, საკურთხევის ქვედა ნაწილი მორღვეულია!..

არტანუჯის ციხე

აკაკი შანიძის განმარტებით, არტანუჯი არტანის ყურს, ანუ კარს ნიშნავს, ვახუშტი კი ასე განმარტავს: არცა ტანის, არცა უჯისო...



ტბეთი

არტანუჯის ციხე წარმოადგენს იბერიის, აფხაზეთისა და მესხთა ქვეყნის გასაღებს – წერს ბიზანტიის იმპერატორი, კონსტანტინე პორფიროგენეტი.

არტანუჯის ციხე ვახტანგ გორგასალმა ააგო. ჯუანშერის გადმოცემით, როცა მეფე კლარჯეთიდან ქართლში ბრუნდებოდა, იხილა სოფელი, რომელსაც ადგილობრივები არტანუჯს უწოდებდნენ. მეფეს მოეწონა სოფლის სტრატეგიული მდებარეობა, ძუძუმტეს, არტავაზს აქ ციხის აგება უბრძანა. არტანუჯის ციხე ერისთავთა რეზიდენცია და სამხრეთ-დასავლეთ საქართველოს ძლიერი ცენტრი იყო.

V საუკუნის მეორე ნახევარში არტანუჯის ციხე დიდ როლს ასრულებს კლარჯეთის პოლიტიკურ ცხოვრებაში. მოგვიანებით ქალაქად მოიხსენიება. არტანუჯი მდებარეობდა დიდ სავაჭრო მაგისტრალზე, ამიერკავკასიას ბიზანტიასა და შავი ზღვის ქვეყნებთან აკავშირებდა. აქ გადიოდა სამშვილდე-ფარავანი-ახალქალაქი-არტანუჯის გზა. ამ გზის საშუალებით უკავშირდებოდა სომხეთის ქალაქები შავ ზღვასა და დასავლეთ საქართველოს.

VIII საუკუნის 30-იან წლებში მურვან ყრუმ ტაო-კლარჯეთი და არტანუჯის ციხე ააოხრა, შემდეგ ოცდაათი წლის განმავლობაში იგი მიტოვებული და გავერანებული იყო. მემატიანის ცნობით, მიდამო ტყით დაიფარა.

მაღე კლარჯეთში ბაგრატიონები დამკვიდრდნენ, ტაოში დაიწყო სამონასტრო მშენებლობა.



არტანუჯის ციხე

IX საუკუნეში აშოტ კურაპალატმა არაბებისგან აოხრებული კლარჯეთი აღადგინა. სუმბათ დავითის ძე გვიამბობს: პოვა კლარჯეთის კლდეთა შინა ტყე ერთი, რომელი პირველ ვახტანგ გორგასალსა ციხედ აღეშენა, სახელით არტანუჯი და აოხრებულ იყო ბაღდადელისა მიერ ბრბოთაგან. იგი განაახლა აშოტ და ალაშენა

ციხეს ამას შინა ეკლესია წმიდა მოციქულთა პეტრესი და პავლესი, და შექმნა მას შინა საფლავი მისი და დამკვიდრა ციხესა მას შინა ცხოვრებად.

IX საუკუნეში არტანუჯი დიდი ქალაქია. აქვს რაბატი, ანუ გარეუბანი, დაბა ქალაქი, XI საუკუნეში ბიზანტია-საქართველოს ომის დროს, ციხე დიდ როლს ასრულებს და ანტიბიზანტიური კოალიციის ცენტრი ხდება. ამავე საუკუნის მეორე ნახევარში არტანუჯი თურქ-სელჩუკებმა ააოხრეს. XII საუკუნეში არტანუჯი კვლავ მოძლიერდა, შემდეგ მონღოლთა ბატონობასაც გაუძლო, XVI საუკუნეში ისევ თურქები განაგებენ. 1552 წელს, ისქანდერ-ფაშამ დაიპყრო ციხე და სულთნის ტახტს დაუქვემდებარა. შეიქმნა გურჯისტანის ვილაიეთი, არტანუჯი ამ პროვინციის შემადგენლობაში შევიდა.

XVIII საუკუნეში ვახუშტი ბატონიშვილი წერს: არს არტანუჯი ქალაქი მცირე და ციხე მაგარი.

1878 წელს, სან-სტეფანის ზავით, რუსეთმა ოსმალეთის ტერიტორიის დიდი ნაწილი შეიერთა, მათ შორის ტაო-კლარჯეთი.

1918-1921 წ.წ. ტაო-კლარჯეთი საქართველოს საზღვრებში რჩება.

1921 წელს, საბჭოთა ანექსიის შემდეგ, ყარსის ხელშეკრულების საფუძველზე, სსრკ-მ თურქეთს გადასცა ყოფილი ბათუმის ოლქის სამხრეთ ნაწილი, ართვინისა და არდაგანის ოლქები. არტანუჯი თურქეთში მოექცა.

ახლა არტანუჯი ართვინის ოლქის დაქვემდებარებაშია. აერთიანებს 50 სოფელს, 50 000 ადგილობრივს, დაბა არტანუჯში 6000 მოსახლეა.

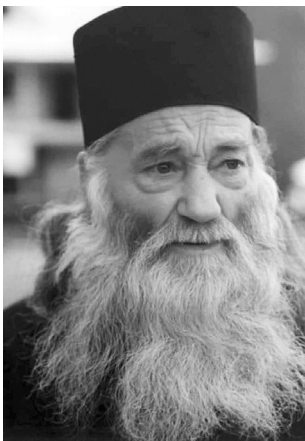
არტანუჯი და ართვინი ციცაბო ფერდობებზეა განლაგებული. ასეთ ადგილას როგორ შესძლებს ქალაქების განვითარება!.. – 1879 წელს წერს დიმიტრი ბაქრაძე, მან არტანუჯის ციხე მოინახულა.

არტანუჯის ციხე ისეთ ადგილას იყო, მისი მფლობელი მიმდებარე გზებსა და ხეობებს ადვილად აკონტროლებდა. ციხეზე ასვლის შემდეგ, ჩვენი ნათქვამის სისწორეში დარწმუნდებით. არტანუჯის ციხე უძირო ხეობებს გადაჰყურებს!..

თინათინ მოსიაშვილი

ოდესღაც აქედან დაიწყო საქართველო გაზეთი კანდელი, 2004 წელი.

სიმსივნის ბოლო სტადია იკურნება

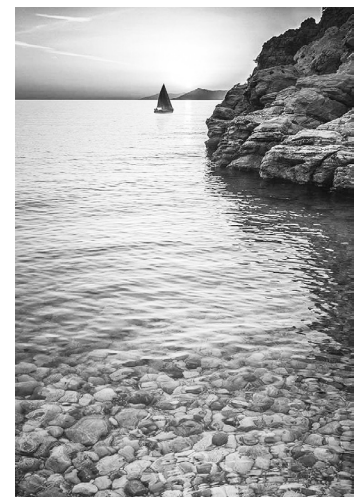


ჟურნალის მკითხველებს პატერ იუსტინეს მიერ შემუშავებულ სიმსივნის სამკურნალო რეცეპტს ვთავაზობთ. სასულიერო პირი წერს: სიმსივნე იკურნება, მხოლოდ რამდენიმე წესი უნდა დაიცვა; ხორცის პროდუქტები ამოიღეთ რაციონიდან, რადგან სიმსივნის უჯრედები პროტეინებით იკვებება, უარი თქვით გაზიან სასმელებზე, ტკბილეულზე, რომელიც შექარს შეიცავს, რადგან დაავადებული უჯრედები ამ პროდუქტებით იკვებება და მრავლდება. დაიცავით მარხვა, თორმეტი საათი მიიღეთ უმი საკვები, არ უნდა იყოს მოხარშული და შემწარი. გადაუმუშავებელი ხილბოსტნეულის მიღებით, სისხლში წარმოიქმნება ენზიმები, ჰორმონი ანადგურებს და შლის სიმსივნით დაავადებულ უჯრედებს. მარხვისა და დიეტის პარალელურად, ილოცეთ, ხშირად ეზიარეთ, შეინარჩუნეთ სულიერი სიმშვიდე, ადამიანებს გულწრფელად მიუტევეთ, მარხვის დასრულების შემდეგ, მიიღეთ მშრალი პური, ხილი და ბოსტნეული. კანდელიდან აღებული ცხელი ზეთი სხეულის სხვადასხვა ნაწილზე შეიზილეთ. სასურველია იყოს ეკლესია-მონასტერების ზეთი. დილით სეფისკვერს ნაკურთხი წყალი დაასხით, წმინდა პური და წყალი როგორც სამკურნალო აბი, უზმოზე მიიღეთ. სიმსივნით დაავადებულებს ჯანმრთელობას ვუსურვებთ.

ნაკურთხი წყალი დაასხით, წმინდა პური და წყალი როგორც სამკურნალო აბი, უზმოზე მიიღეთ. სიმსივნით დაავადებულებს ჯანმრთელობას ვუსურვებთ.

ზღვა და ოკეანეები

დედამიწაზე სულ ხუთი ოკეანე და სამოცდასამი ზღვაა. ჩრდილოეთ-ყინულოვანი, ატლანტის, ინდოეთის, სამხრეთის და წყნარი ოკეანე. ყველაზე ღრმა ფილიპინების ზღვა 10265მ. ყველაზე სუფთა უედელის ზღვა, ანტარქტიდის სანაპიროსთან. ყველაზე დიდი ფართობი უკავია სარგასოს ზღვას, იგი ერთადერთი ზღვაა ოკეანეში, შემოსაზღვრული ოკეანის დინებებით. ყველაზე პატარა თეთრი ზღვა. ყველაზე თბილი წითელი ზღვა. მასში არც ერთი მდინარე არ ჩაედინება. ყველაზე ცივია აღმოსავლეთ ციმბირის ზღვა. ყველაზე წყალმარჩხია აზოვის, მისი სიღრმე არ აღემატება 13,5მ.-ს. ყველაზე ბევრი ქვეყნის ნაპირზეა ხმელთაშუა ზღვა. წარსულში ამ ტერიტორიაზე ხმელეთი იყო, თუმცა გიბრალტარის სრუტიდან ატლანტის ოკეანის ფსკერის აწევის გამო, ოკეანის წყალი მიწაზე გადავიდა. შავი ზღვა მარილის კონცენტრაციის თვალსაზრისით, ყველაზე სასარგებლოა (17,6-18გ. ერთ ლიტრზე) ადამიანის ჯანმრთელობისთვის.



თბილისი, ვახის რაიონში, ელიზბარ მინდელის ქუჩაზე შენდება წმინდა გრიგოლ ხანძთელის სახელობის ტაძარი.

შეიტანეთ თქვენი წვლილი, ერთად ავაშენოთ ღვთის სახლი.

მადლობას გიხდით.

ტაძრის წინამძღვარი დეკანოზი
გიორგი უგრეხელიძე



GE94LB0115137832317000

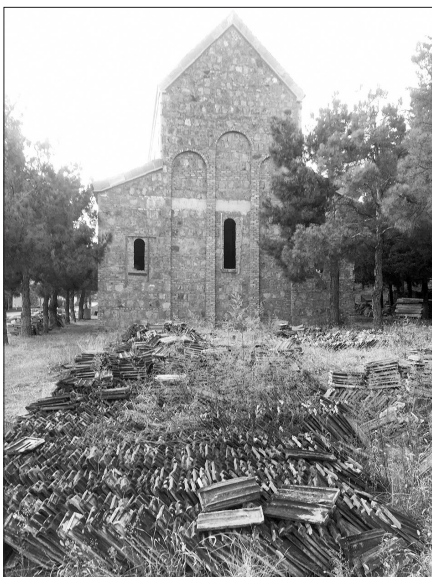
LBRTEGE22

სს ლიბერთი ბანკი

GE64BG0000000670704800

BAGAGE22

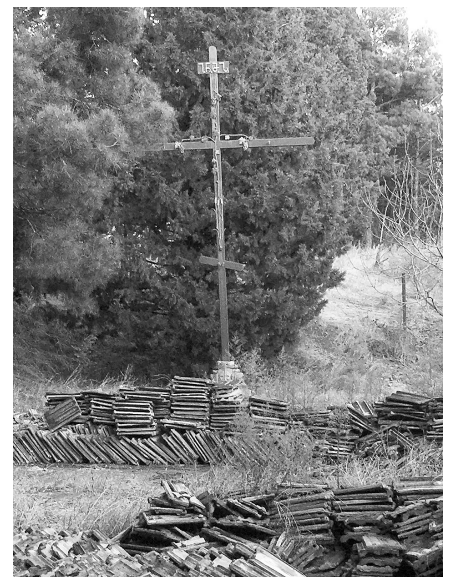
სს საქართველოს ბანკი



GE73TB7344136080100005

TBCBGE22

სს თიბისი ბანკი



ყოველი საქართველო



ჩრდილო-დასავლეთი საზღვრები: დასოფავებული საქართველოები

საქართველოს სამეფო-სამთავროებად დაშლის შემდეგ, ქვეყნის ჩრდილო-დასავლეთი ნაწილი აფხაზთა საერისთავოს ეკავა. მისი საზღვრები ვახუშტი ბატონიშვილის გეოგრაფიასა და ატლასში ანაკოფიიდან კაპოეტის წყლამდე, ანუ მდინარე ბზიფამდეა ნაჩვენები. გამყოფი ხაზი ბზიფზე, როგორც უკვე ვიცით, XV ს-ის I ნახევარში ჯიქთა მთავრებმა გადმოსწიეს. XV ს-ის II ნახევრის გენუელი ავტორი, ჯორჯიო ინტერიანო (იმოგზაურა ჩრდილოეთ-აღმოსავლეთით შავი ზღვისპირეთში და პირველმა ევროპელთაგან აღწერა ჯიქთა ქვეყანა და ყოფა; მათი ნაშრომი გამოვიდა 1502 წ.) ავოგაზიას ანუ აფხაზეთს კოლხეთის ნაწილად თვლის და მის ჩრდილო-დასავლეთ საზღვარს ჯიქეთთან Cavo de buxo-ზე, ე. ი. ბუხის, ანუ ბზიფის, კონცხზე დებს.

ჩრდილოეთ კავკასიიდან მთიელთა ჩამონოლის შემდეგად, აფხაზთა საერისთავო დაქუცმაცდა და მისი ნაწილი ოდიშის საერისთავოს შემადგენლობაში მოექცა. XVI საუკუნის სამართლის ძეგლში, ბიჭვინტის იადგარი, ნათქვამია, რომ მამია დადიანმა (1512-1533 წ.) ბიჭვინტის ღმრთისმშობლის ტაძარს აფხაზეთს ბიჭვინტას გარემო სოფელი აითარნე, არუხა და რაბინა, აითარნეს მთა ზეთის ხილოვანი შესწირა; მაშასადამე, ოდიშის სამფლობელოები XVI-ის I მესამედში ბიჭვინტამდე გავრცელდა. გენუელი კარტოგრაფის ჯაკომო დი მაჯიოლოს 1563 წლის საზღვაო რუკაზეც ოდიშის (MENGRELIA) საზღვრები ბიჭვინთა-ბზიფის მიდამოებშია ნაჩვენები. მის ჩრდილო-დასავლეთით ავოგაზია-აფხაზეთია – დატანილი.

მსგავსი პოლიტიკური გეოგრაფიის

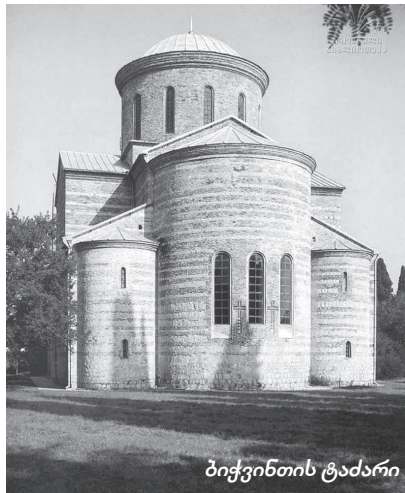


ვახუშტი ბატონიშვილი

რეკონსტრუირება თურქ მზვერავთა ერთი მოხსენების (XVI ს-ის 20-30-იან წწ. თარიღდება) საფუძველზეც შეიძლება: იმის (გურიის-ავტ.) იქით სოხუმამდე დადიანის ქვეყანა... მასთან (სოხუმთან-ავტ.) ეშვება იალბუზის მთის კალთა. (სავარაუდოდ, გაგრის ქედი – ავტ.) იმის იქით კი არის აფხაზეთის ქვეყნები, მთების (კავკასიონის – ავტ.) უკან მდებარეობს ჩერქეზეთის ქვეყანა.

1533 წელს, საზღვრების უზრუნველყოფის მიზნით, დადიანმა და გურიელმა საზღვაო ლაშქრობა მოაწყვეს ჯიქთა წინააღმდეგ ჩრდილოეთ-აღმოსავლეთ შავიზღვისპირეთში; ექსპედიცია სრული მარცხით დასრულდა.

სამეგრელოს ჩრდილო-დასავლეთ საზღვრებზე სხვა ცნობებიც არსებობს: XV ს-ის გერმანელი დიპლომატის, ს. ჰერბერშტაინის (1517-1526 წწ. ის ორჯერ ეწვია მოსკოვის სამთავროს) მიხედვით, აფხაზები (Aphgasi) მდინარე ყუბანთან ცხოვრობდნენ, ხოლო ყუბანს იქით სამეგრელო (Mengarlia) მდებარეობდა. ვენეციურსა და პორტუგალიურ რუკებზე (ბატისტა აგნეუს 1525 წლის მოსკოვის სამთავროს რუკა, დიოგენე ჰომემის 1559-1561 წწ. პორტოლანები) ოდიშის (სამეგრელოს) საზღვარი დღევ. გელენჯიკამდეა ნაჩვენები.



ბიჭვინთის ტაძარი

ევროპელებს ინფორმაციას, უმთავრესად, რუსები აწვდიდნენ. მსგავსი თვალსაზრისი რუსულ მნიგნობრულ წრეებში საკმაოდ დიდხანს ცოცხლობდა XVIII ს-ის I ნახევრის ისტორიკოსი და სახელმწიფო მოხელე ვ. ტატიშჩევი წერდა: სამეგრელოს ჩრდილოეთის მხარე, რომელსაც თურქები და ყაბარდოელები აფხაზოც (ე.ი. აფხაზეთს –ავტ.) უწოდებენ, ჩვენი წინაპრები კი ობეზებად მოიხსენებდნენ, ამჟამად მეტწილად ყუბანელებითაა დასახლებული.

ცნობა ორმხრივად შეგვიძლია გავიგოთ: 1) აფხაზეთი ადრე ეკუთვნოდა სამეგრელოს, რომლის საზღვრები ყუბანიდან არცთუ შორს იდო; 2) აფხაზეთის აღმოსავლეთ ნაწილში, რომელიც ქართული საბეგრო ნუსხებით ოდიშის სამთავროს ეკუთვნოდა, ტატიშჩევმა



აფხაზეთი, ბზიფის ხეობა



ყუბანიდან ადიღეური ტომების (აფსუების) ჩამოსახლება დააფიქსირა.

ძნელია იმის თქმა, თუ რა ასაზრდოებდა რუსეთის მმართველი ფენების წარმოდგენებს ასეთ შორსგანულ საზღვრებზე; შესაძლო წყაროებიდან დავასახელებდით: 1) აფხაზთა ეთნიკურ განფენილობას ანაპამდე, რაც მეგრელთა პოლიტიკური განფენილობის იმიჯს ქმნიდა; 2) აფხაზეთის კათოლიკოსის სამწყსოს განვრცობას ლიხსა და კაფას შუა, რასაც აღიარებენ მსოფლიო პატრიარქებიცა და მოსკოვის საეკლესიო და საერო მბრძანებლებიც; 3) საქართველოში მოარულ გადმოცემებს, თითქოს ა. ეგერ-მეგრელები მდ. მცირე ხაზარეთის, ანუ ყუბანის შესართავამდე მოსახლეობდნენ და ბ. დავით ულუმ მამიდა რუსუდანს უწყალობა ქვეყანა კორტოხტისა და მახვილოს მთებიდან კავამდე.

XVII საუკუნის პირველ ნახევარში წარმოიქმნა აფხაზთა სამთავრო, რომელსაც შერვაშიძეები განაგებდნენ, ამ პერიოდის თურქი და ევროპელი ავტორები აფხაზეთის განსახლებას ანაპამდე უჩვენებენ, თუმცა მათ ცნობებში უფრო ეთნიკური საზღვრები უნდა ივარაუდებოდეს, ვიდრე – პოლიტიკური, ეს უკანასკნელი ბევრად სამხრეთით იდო. მართლაც, იტალიელი მისიონერი ჯოვანი და ლუკა, რომელმაც XVII ს-ის 30-იან წლებში რამდენჯერმე იმოგზაურა აღმოსავლეთ შავიზღვისპირეთში, ჩერქეზთა და აფხაზთა საზღვარზე ასახელებს მშვენიერ ეკლესიას, სადაც ქართველი მღვდელი სწირავს, სავარაუდოდ ლაპარაკია ბიჭვინტის ტაძარზე; თუ ეს ასეა, მაშინ აფხაზთა სამთავროს ჩრდილო-დასავლეთი საზღვარი, XVI საუკუნის ოდიშის საზღვრების მსგავსად, მდ. ბზიფზე უნდა ყოფილიყო, იმავე ავტორის მიხედვით, ეკლესიიდან ერთი მილით დაცილებული მაკალა (ყარაბეირი) – დიდი ალბათობით, გაგრა – ჩერქეზების მიწადაცაა.

განსხვავებული ვითარება დასტურდება ჯოვანი და ლუკას მეორე რელაციიდან, საიდანაც ვიგებთ, რომ აფხაზეთში ორი მდინარე, სუთესუ და სუბასუ მოედინებოდა. ამ უკანასკნელს, ჩვეულებრივ, მდინარე შახესთან აიგივებენ. ჩანს, მკაფიო მიჯნის გავლება გამოცდილ მისიონერ-მზვერავებსაც კი უძნელდებოდათ.

XVII ს-ის მეორე ნახევარში ფრანგი მოგზაური შარდენი, რომელიც საკმაოდ კარგად გაერკვა დასავლეთ საქართველოს პოლიტიკურ გეოგრაფიაში, ბიჭვინტის საყდარს, აფხაზეთის ახლოს, მის საზღვრებთან მიუთითებდა. იმავე პერიოდში შედგენილი თურქული რუკებისა და მათი განმარტებითი წარწერების თანახმად კი, აბაზას ტომის თავდაპირველი საზღვრები სოჭიდან მდინარე კოდორს აღწევს. ნიშნავს თავდაპირველობა გარკვეულ ისტორიულ ეპოქას თუ თანადროულობას არ ჩანს.

თურქულ ცნობებს გარკვეულწილად ეხმიანება 1723 წელს პარიზში გიომ დე ლილის მიერ შედგენილი რუკა, რომელიც სულხან-საბა ორბელიანისა და სპარსეთის დიპლომატთა ინფორმაციაზე იყო დამყარებული. აღნიშნულ რუკაზე მდინარე კოდორისა და კედლის (Muraille; იგულისხმება კელასურის კედელი) დასავლეთით დატანილია თავისუფალი აფხაზეთი. მის საზღვრებში ბიჭვინტის ნავსადგურთან ერთად (Port de Poutchinda), ნაჩვენებია Cap Zengui. Derbent - გაგრა. უკიდურესი ჩრდილო-დასავლეთი საზღვარი კი, თითქოს, მდინარე მზიმთამდე (დღევანდელ ადლერამდე) ვრცელდება.

სულხან-საბას უმცროს თანამედროვეთ, ვახუშტი ბატონიშვილსა და მიტროპოლიტ ტიმოთე გაბაშვილს (მოგზაური და დიპლომატი; 1737 წელს შეადგინა ლიხთიმერეთის რუკა), აფხაზეთსა და ჯიქეთს შორის, საზღვარი კაპოეტის წყალზე (მდ. ბზიფზე) აქვს დატანილი.

შესაძლებელია, გარკვეულ დროს აფხაზებმა მართლაც გადასწიეს საზღვრები სოჭი-ადლერის სანახებამდე, კასტელის ალბომში აღბეჭდილი აფხაზებისა და ჩერქეზების ბრძოლის სცენები (მათ შეტაკებებზე ჯო-



აფხაზეთი, ბზიფის ხეობა

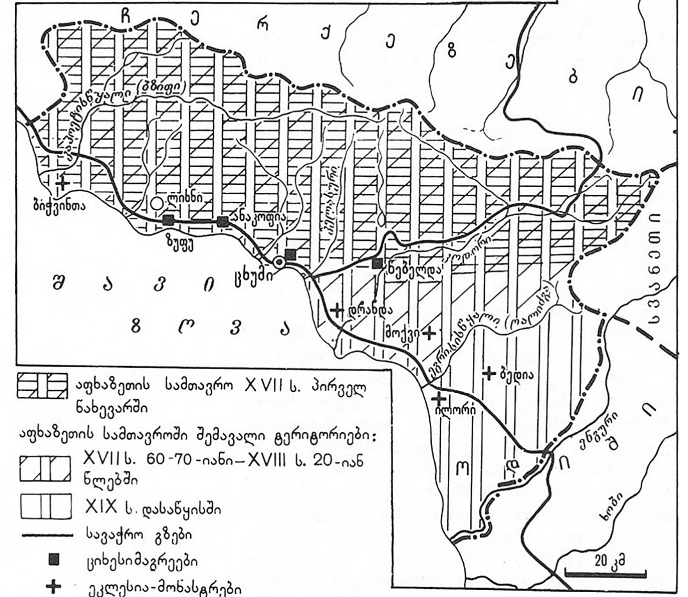
ვანი და ლუკაც საუბრობს) მოვლენათა ამგვარ განვითარებასაც არ გამოორიცხავს. თუმცა, ამ ტიპის წარმატებები საკმაოდ ხანმოკლე თუ იქნებოდა, რადგან საზღვარი კვლავ ბზიფისკენ იხევდა.

ცვალებადი იყო გაგრა-ბზიფის სასაზღვრო მონაკვეთი; თუ XVIII ს-ის 70-იან წლებში ი. გიულდენშტედტი აფხაზეთის საზღვარს ტრადიციულად კაპოეტის წყალზე უჩვენებდა, იმავე საუკუნის 80-იანი წლების დასაწყისში საქართველოში მოღვაწე რუსეთის რეზიდენტი ი. რაინეგსი ბიჭვინტაში შაფსულეების ახალშენის არსებობაზე მიუთითებდა; ხოლო პოლკ ბურნაშევმა, რუსეთის იმპერატორის ოფიციალურმა წარმომადგენელმა ქართლ-კახეთის სამეფოში, თავის 1784 წლის რუკაზე აფხაზეთის ჩრდილო-დასავლეთ საზღვარი კაპოეტის წყლის დასავლეთით, გაგრის დეფილესთან გაატარა.

ზაზა აბაშიძე

გაგრძელება მომდევნო ნომერში

აფხაზეთის სამთავრო XVII-XIX საუკუნეებში



პოეზიის სიყვარულით უთაგონებული



ბესო თოდრაძე 14 წლისაა. იგი ჩოხატაურის საჯარო სკოლის მოსწავლეა. მას ძალიან უყვარს პოეზია, კითხულობს თანამედროვე და არა მხოლოდ თანამედროვე პოეტების ლექსებს. ერთ დღეს კი აღმოაჩინა, რომ თავადაც აქვს ლექსების წერის უნარი. ბესოს ოჯახის ახლობელი პოეტი, ქალბატონი ნინა გიორგაძე, რომელიც ემიგრაციაში იმყოფება და თავყვანისმცემელია მისი პოეზიის, ერთ დღეს მისი ლექსი მე სიყვარული მთებმა მასწავლეს ნაიკითხა, ვიდეო ჩანერა და გაუგზავნა, ქალბატონ ნინას ძალიან მოწონებია და ეს ვიდეო აუტვირთავს სოციალური

ქსელის ჯგუფში – შენ სისხლო ჩემო რომლის ორგანიზატორი გახლავთ ირაკლი კეჭყემაძე. ვიდეომ მნახველთა დიდი მოწონება დაიმსახურა.

2023 წელს ბატონმა ირაკლიმ, პოეზიით გატაცებულ ახალგაზრდას სიურპრიზი მოუწყო. თრიალეთის ტელევიზიაში შეახვედრა – პოეტს, მწერალს, ჟურნალისტს, შემოქმედებითი საზოგადოება მზის თეატრის პრეზიდენტს, გამომცემლობა უქემერიონის დირექტორს, საქართველოს მწერალთა კავშირის და ჟურნალისტთა ფედერაციის წევრს, პატრიარქის ჩოხოსანს, თურქეთ-საქართველოს შორის ქართული კულტურის გამავრცელებელს – ქალბატონ ნათია ჯიმშელიშვილს.

ბესომ ერთ-ერთ სატელევიზიო გადაცემაში ნათია ჯიმშელიშვილის ლექსი მეგონა ლექსმა დაიგვიანა ნაიკითხა, რაზეც ლექსის ავტორმა უთხრა: შენ ისეთი გრძნობით ნაიკითხე, რომ მეგონი, მე არ დამინერია ასეთი გრძნობით ეს ლექსიო... როგორც ბესო ამბობს, ქალბატონ ნათიას მნიშვნელოვანი წვლილი მიუძღვის, რომ მისი ცხოვრება უფრო საინტერესოდა მრავალფეროვანი გამხდარიყო. დიახ, ბესო სისტემატურად მონაწილეობს ქალბატონ ნათია ჯიმშელიშვილის პროექტებში, პოეზიის საღამოებში, საერთა-

შორისო კონკურსებში, სადაც ბესოს ლექსები მსმენელისა და ჟიურის წევრების მაღალ შეფასებას იმსახურებს.

ლექსის დანერაზე წინასწარ არასდროს ფიქრობს. მოულოდნელად მოვარდნილი მუზის შედეგად იბადება ლექსი. ხშირად სკოლაში იქმნება მისი ლექსები, ისე რომ ვერავინ ამჩნევს. თავადაც ძალიან მოკრძალებულია. არ უყვარს ხმაურით საქმის კეთება და ყურადღების ცენტრში ყოფნა. თუმცა მის პოეზიას უკვე ბევრი თავყვანისმცემელი ჰყავს, როგორც უფროსი თაობა, ასევე მისი თანატოლები.

ქეთევან კუკულავა



...შუკსა და სილზე ახალგაზრდი...

სიყვარულმა შეაქლავინა



ჯუმბერ ჯიშკარიანი

დიდი კმაყოფილება განვიცადე, როცა ჩვენი დაუფინყარი ლევან გოთუას ორმოცდაათი წლისთავისადმი მიძღვნილ მრავალგვერდიან გაზეთს გავეცანი. გაზეთის რედაქტორი, საოცრად გულისხმიერი ადამიანი ჯუმბერ ჯიშკარიანი სახელოვანი მწერლის გადასახლებიდან დაბრუნების შემდგომ, ათი წლის განმავლობაში, მაშინ სრულიად ახალგაზრდა კაცი, მეგობრობასა და თანადგომას უწევდა ბატონ ლევანს და ეს საშური საქმეც ახლა მან ითავა. ვინ არ იცის დღევანდელ დუხჭირ პირობებში რა ძნელი ამოდენა და თანაც – სასურველი მასალის თავმოყრა. ტექნიკური თვალსაზრისით ასე მარჯვედ განლაგება-განაწილება, მაგრამ ყოველივე ეს ხსენებულ პიროვნებას ძვირფასი მწერლისადმი უანგარო სიყვარულმა შეაქლავინა.

დაუფიქრებლად შემიძლია ვთქვა, – ლევან გოთუას მსგავსი თავშენიერი და დამწვარი მამულიშვილი ჩემს სიცოცხლეში არ შემხვედრია და ვერც წარმომიგენია.

უმთავრესი შთაბეჭდილება ასეთია – გაზეთი მეტად მიმზიდველი და მრავალფეროვანი გახლავთ. უპირველეს ყოვლისა, აღსანიშნავია თვით რედაქტორის, ჯუმბერ ჯიშკარიანის მოზრდილი ნარკვევი ცხოვრება ლევან გოთუასი, სადაც მკითხველი მწერლის გამოტან-

ჯული ბიოგრაფიის არა ერთ მნიშვნელოვან მომენტს გაეცნობა. თუ სამომავლოდ ჯუმბერ ჯიშკარიანი ლევან გოთუაზე ვრცელი მხატვრული მონოგრაფიის დაწერას განიზრახავს, მას დიდ დახმარებას გაუწევს მწერლის დის, ქალბატონი თამარის საინტერესო დოკუმენტური წიგნი, ამ რამდენიმე წლის წინ მნათობმა რომ გამოაქვეყნა.

ლევან გოთუა თავის დროზე არ ყოფილა ქართული კრიტიკის ყურადღებით განებივრებული და გარემოსილი. თვითონაც დიდ უნდობლობას იჩენდა ე.წ. ნაფიცი კრიტიკოსების მიმართ. ტიტულოვან შემფასებელთა არ სწამდა; ხშირად უთქვამს ჩემთვის – მაგათი შეხედულება სათვალავში არაა ჩასაგდები, ის კი ნამდვილად მაინტერესებს, ჩვენი წიგნიერი ახალგაზრდობა როგორი აზრისაა ჩემზე და, საერთოდ, დღევანდელ ქართულ მწერლობაზე.

აქვე მინდა აღვნიშნო, – ელგუჯა მალრადე ერთი იმ იშვიათი გამონაკლისთაგანია, ვინც საქართველოს სიყვარულისთვის უღმერთოდ ნატანჯ, დიდადგარჯილ მწერალს სიცოცხლეშივე გააგონა მადლიერების თბილი სიტყვა, მხარში ამოუდგა და გაამხნევა, წინამდებარე გაზეთში დაბეჭდილი მისი მშვენიერი წერილი კეთილშობილი მამულიშვილი სწორედ ადრინდელი სიყვარულისა და მოწინების გაგრძელებაა. ძნელია, იმაზე უკეთ და სრულად დაახასიათო კრწანისის სევდისა და გმირთა ვარამის ავტორი, ვიდრე ეს ამ წერილშია:

ლევან გოთუა გახლდათ ძველი საქართველოს დაუმცხრალი ჭირისუფალი, მოაზროვნე და დამტირებელი, მისი გმირების ვარამითა და სევდით გულდასერილი, იმ ვარამისა და სევდის სამზეოზე გამომტანი. სწამდა და სჯეროდა ერთობლივი საქართველოს ხატი, ის ხატი ესვენა გულზე და იმ ხატის წინ ენთო წმინდა კანდელი, იმ კანდელის მიბჭუტულ შუქზე, სარკინეთისა და არმაზის სამანზე მყოფი ჰქმნიდა გონებისა და გულის შემძვრელ ელვარე სურათებს. იდგა ყოველგვარ კუთხურობაზე მალლა, ამიტომ მიიტანა გულთან ასე ახლოს კახთა საფიქრალი. იგი ამაღლებული იყო ყოველგვარ მიწიერ ცოდვაზე, არ წარმოუჩენია იმ კუთხის შვილები, საიდანაც თვითონ გახდათ, და როს ავადმყოფობა მიუძალა, ზოსიმე ბერდიღვიით მრავალჭირგამოვლილმა, გარეგნულად ძალზედ მშვიდმა, ქარიშხლიანი ცხოვრებით მოღლილ-მოქანცულმა, ბობოქარ ზღვაში ამგებული აფრა დაუშვა, ფრთები დაკეცა, ორთაყვირები შორს მოისროლა, და უკურნებელი სენით შეპყრობილმა თავი დინებას მიანდო...

მართლაც რომ ასე იყო, ბატონ ლევანს, ცხადია, შეეძლო ვერაგ დაავადებას (შაქრიან დიაბეტეს) წამლებით,

მედიცინის საშუალებებით შებრძოლებოდა და არსებობა რამდენიმე წლით გაეხანგრძლივებინა, მაგრამ მისი რაინდული ბუნება ვერ შეეგუა ამას, თქვა, რად მინდა ისეთი გაჯახირებული სიცოცხლე, თუ ყოველდღე ნემსის ჩხვლეტა დამჭირდაო.

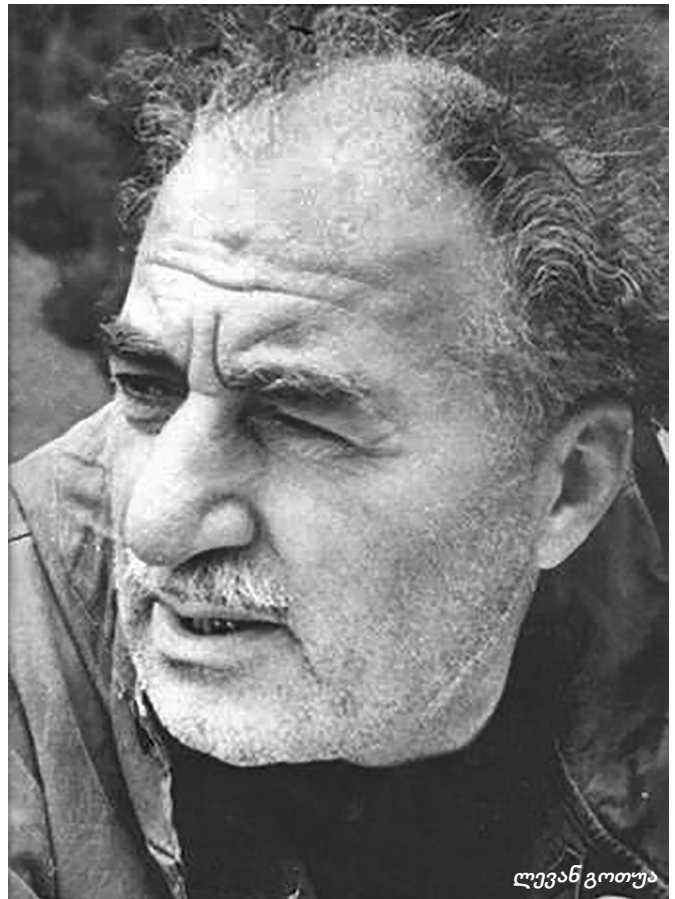
ავტორისეული ინტიმურობითა და სითბოთი გამოირჩევა თავად ლევან გოთუას მცირე წერილი *სიტყვა მკითხველს*, სადაც იგი მღელვარებით მოუთხრობს მუდამ სასურველ, ძვირფას ადამიანებს, თუ როგორ უხდება მუშაობა ქართველთა მოდემისთვის საკვანძო პერიოდზე, დიდ ისტორიულ ტილოზე, რომან *მიტრიდატეზე*, სამწუხაროდ, ამ მრავალპლანიანი მნიშვნელოვანი ნაწარმოების გასრულება, მას აღარ დასცალდა.

ერთხელ თავის მაგიდასთან, კიდევაც მაჩვენა წიგნების უზარმაზარი გროვა, რომელიც დაამუშავა, ვიდრე წერას შეუდგებოდა (ეს, როგორც ისტორიულ ეპოქებზე მომუშავე მწერალს, განუხრელ წესად ჰქონდა). ერთხელ საზღვარგარეთ (ბულგარეთ-რუმინეთი) მოგზაურობის დროს, ერთად მოგვიხდა მცირე ხნით ოდესაში ყოფნა. მაშინვე აგვიყოლია მცირე ჯგუფი და ხერსონესის დასათვალისწინებლად ნაგვიყვანა – მითრიდატესეული ადგილებია და აქეთ ამაზე უკეთესს რას ვნახავთ, დავათვალისწინოთო (მაშინდელმა შთაბეჭდილებებმა ერთი პატარა ლექსი დამანერინა და ბატონ ლევანს ვუძღვენი, დიდად გაიხარა). აფორიაქებული იყო, ხილვები ეძალებოდა, ელანდებოდა სქელი ნისლის საფარქვეშ სპერის ზღვაზე გაშლილი რომაელთა წინააღმდეგ სალაშქროდ დაძრული ქართველი ტომების ხომალდები. ეს ეპიზოდი გზაში, გემზე, კიდევ მომიყვა...

ბატონი ლევანის გარდაცვალების შემდეგ ბუკინისტურ მაღაზიაში მისთვის ერთ დიდად საჭირო წიგნს ნავანყდი და შევიძინე, ეს გახლავთ საიმპერატორო კომისიის ოცდამეერთე გამოცემა (სანკტ-პეტერბურგი, 1907 წელი) – ბერტიე-დელაგარდის საფუძვლიანი გამოკვლევა *ხერსონესის შესახებ*. რომელშიც *მითრიდატეს* ავტორი ბევრ საგულისხმო რამეს იპოვიდა. დამენანა, რომ ეს ნაშრომი მის სიცოცხლეში არ შემხვდა, გავახარებდი. გადასახლებიდან დაბრუნებულს ვახუმტის *საქართველოს ისტორია* ვუსახსოვრე, კარგი გამოცემა და დიდად ეამა. მისი ბიბლიოთეკითაც ხშირად მისარგებლია, როცა რაიმე დამაინტერესებდა, მაშინვე მატანდა, რომ წამეკითხა.

განსაკუთრებით მესიამოვნა, რომ საიუბილეო გაზეთში დაბეჭდილია ვორკუტელი ქართველის, ჩვენი ოჯახის უახლოესი ადამიანის რევაზ ტყავაძის (იგი სულ ყმანვილი, მეორე კურსის სტუდენტი დააპატიმრეს) მოგონება – *ასე იწერებოდა გმირთა ვარამი...* აქ ბევრ რეპრესირებულზე ნათქვამი კეთილი სიტყვა, მოთხრობილია ვორკუტის პატიმრების ცნობილ, გრანდიოზულ გაფიცვაზე, მის მთავარ ორგანიზატორზე, უშიშარ და დიდ ნებისყოფიან, უკრაინელ ვაჟკაცზე იგორ დობრომტანზე, სხვებზეც.

მე, რა თქმა უნდა, ადრეც ვიცოდი, რა ჯოჯოხეთურ პირობებშიც უხდებოდა ამ რომანზე მუშაობა მის



ლევან გოთუა

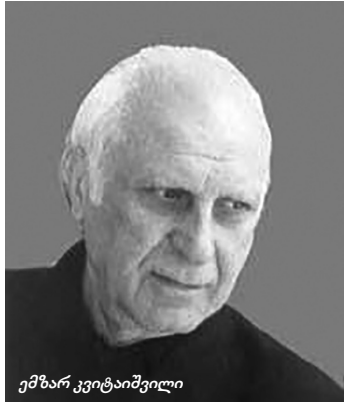
ავტორს, როგორ დაეხმარა მას, სხვებთან ერთად მაღაროთა სამმართველოს მთავარი ინჟინერი, საოცარი შემართების ქალბატონი თამარ ჯაფარიძე (ვაგონეტებში მალულად ჩაჩურთულ, რაღაც სასწაულით გამოტანილ ხელნაწერებს იგი ბეჭდავდა ქართულმრიფტიან მანქანაზე). სხვათა შორის, *გმირთა ვარამის* პირველი წიგნი, ლურჯი ლადერინის ყდაში ჩასმული, ვორკუტიდან თბილისში მამიდაჩემმა, ანეტა კვიციანიშვილმა ჩამოიტანა, ლევან გოთუას ჩამოსვლამდე. მაშინვე თავაულებლად ნავიკითხე და ნავუღე ბატონი ლევანის დებს, ენგელსის ქუჩაზე. ფურცლების ნაწილს რატომღაც მყავა ჰქონდა გადასხმული, რამდენიმე გვერდი დაზიანებული იყო. რომანის ტექსტში ალაგ-ალაგ ჩართული ლექსებიც ვნახე (იმათგან ერთი – *დარდიან ხმაზე* – სწორედ ამ გაზეთშია დაბეჭდილი).

ვფიქრობ, ჩვენი საზოგადოებრიობა მაღლობელი დარჩება, თუ რევაზ ტყავაძე გადასახლებაში ყოფნის სხვა ეპიზოდებსაც გაიხსენებს და გამოაქვეყნებს. გარდა ამისა, კარგი იქნება, თუ იგი მისებური პირდაპირობით ამხელს ნაციხარ პროვოკატორებს (ასეთები ყველგან არიან), რომლებიც ყოველნაირად ცდილობენ ჩირქი მოსცხონ, ცილი დასწამონ კეთილშობილი, უპატიოსნეს ადამიანებს, უკეთურთა ასეთი საძრახი საქციელი, ჩვენდა სამწუხაროდ, ბოლო წლებში გახშირდა.

ლევან გოთუა და მთავალელი ჯაფარიძეები – ასეა დასათაურებული ივანე და სიმონ ჯაფარიძეების დიდი და ძალზე შთამბეჭდავი ნარკვევი, ურომლისოდაც



სიმონ ჯანაშია



ემზარ კვიციანი

ლევან გოთუას დიდებულ პიროვნებაზე მწერლობის შემდგომ მის ერთ, მთავარ გატაცებაზე, მწვერვალთა დაპყრობაზე, ასევე მის საარაკო მეგობრობაზე ლეგენდარულ მთასვლელებთან, და-ძმასთან ალიოზა და ალექსანდრა ჯაფარიძეებთან, მკითხველს სრული წარმოდგენა არ ექნებოდა.

ამ ნარკვევში ერთგან მოტანილია ადრეული სიჭაბუკიდან არაადამიანურად ნაწამები ლევან გოთუას სინანული იმის გამო, რომ ნანახის და განცდილის ნაჩქარევად წერა უხდებოდა: *ზეპირად, ასე შიგადაშიგ და ფრაგმენტულად წერა მეტად ძნელ-ცუდია, ზიანდება და კოჭლობს ფაქტების ისტორიული მხარე, ასევე მხატვრული დონეც, მაგრამ თუ ვინმე ამ სტრიქონებს ნაიკითხავს – იცოდეს, თუ მოვიკოჭლე, ეს იმიტომ, რომ ხელ-ფეხზე იმდენი მავთული მეხვია – მთელ დედამინას შემოერთებებოდა. ამის დამწერმა ზედმეტად ჩათვალა იმის აღნიშვნა, რომ მის ხელ-ფეხზე დახვეული მავთული ეკლიანი იყო და ბოროტთა ხელით დახლართული ბადე თვალზეც ჰქონდა აფარებული.*

რამდენი ენით აუწერელი უბედურება უნდა ჰქონოდა გამოცდილი, რა ჯოჯოხეთური გარსები უნდა გაეველო, რომ სასჯელმთხრობის, არც მაინცდამაინც ხნიერს, ეს ეთქვა: *მე ახლა ხანდაზმული ვარ, 50 წლისა, გადატანილი ჭირვარამით მთელს ჩემს ცხოვრებაზე ბევრად უფრო ასაკოვანი და ხანდაზმული. ცხოვრების*

სხვა გზა, სხვა პირობები რომ რგუნებოდა, ეს მთაკაცი ამ ასაკში ცხადია, ასეთ რამეს არ დაიჩვილებდა. გულაგის ჯურღმულებში გატარებულმა ათეულობით წლებმა ბოლოსდაბოლოს მისი რკინის სხეულიც გასტეხა.

ამ გაზეთის ნამდვილი მშვენიერება ივანე ჯაფარიძის პუბლიკაცია *ლევან გოთუას უცნობი წერილები*, სადაც ვკითხულობთ ვლადიკავკაზში თავისუფალ გადასახლებაში მყოფი (1927-1929 წ.წ.) და იქაურ ქართულ სკოლაში მასწავლებლად მომუშავე ლევან გოთუას თხოვნითი ხასიათის ბარათები სიმონ ჯანაშიასადმი. ლევან გოთუას ფანატიკური პატრიოტობა მოულოდნელი არავისთვისაა, მაგრამ ნამდვილ თავყვანიცემას იმსახურებს ის მოქალაქეობრივი გმირობა, რაც ჩვენს დიდებულ ისტორიკოსს სიმონ ჯანაშიას გამოუჩენია კავკასიონის ქედს გადაღმა ჩვენი ეროვნული სულის ასალორძინებლად, ქართული სკოლის, ქართველ მასწავლებელთა მხარდასაჭერად. განსვენებული აკაკი განწერელიასგან ხშირად მსმენია, იმ სისასტიკისა და განუკითხაობის ეპოქაში, სიმონ ჯანაშიამ რამდენ გაჭირვებულს და განსაცდელში მყოფს გაუწოდა ხელი, რამდენ კეთილ საქმეს მისცა ფართო გზა. ლევან გოთუას მადლიერებით აღსავსე წერილები, სულ სხვა შარავანდედით მოსავს ჩვენი საამაყო ისტორიკოსისა და მამულიშვილის წმინდა სახეს.

უთუოდ მადლობის ღირსია რედაქტორი, რომ ერთ-ერთად გაზეთში დაუბეჭდავს საარქივო საქმის თვალსაჩინო მცოდნის ვახტანგ გურგენიძის ადრე დაწერილი სიტყვა *ლევან გოთუას გახსენება მისი ერთი მოთხრობის მიხედვით!* არმაზში მწერლის ძეგლის გახსნაზე უნდა წარმოეთქვა და ამის საშუალება თავის დროზე არ მიეცა. სიტყვაში ძალზედ ალლოიანად არის წარმოჩენილი ლევან გოთუას გარდაცვალების შემდგომ გამოქვეყნებული მისი ერთი საუკეთესო მოთხრობის *სერაფიტას* დაქარაგმებული პლასტები.

ემზარ კვიციანი
გაზეთი ლიტერატურული საქართველო
18-25 აგვისტო, 1995.

გაგრძელება მომდევნო ნომერში



ანტუან დე სენტ-ევ ზიუპერი

მთელი ცხოვრება ვაკვირდები განათლებულ ადამიანს. იცით, რა აღმოვაჩინე?.. მათ აქვს მინიმალური თვითმოთხოვნილებები და მაქსიმალური

ლური ვალდებულებები. განათლებულ ადამიანს არ ახასიათებს საწყისი ცხოველური ინსტინქტი, ისეთი ნატურალურია, გული თვალებში უცმციმებს. განათლებული ადამიანი თავს ბედნიერად არ გრძნობს, თუ მის ქალაქში, ან სოფელში ხელგამონვდილი მოხუცი ან ბავშვია. ამ დროს ამაყად თავანული სიარულის რცხვენია. განათლებული ადამიანი უგუნურის სისულელეზე იღიმება, მაგრამ არასდროს დასცინის, იდიოტებთან არ კამათობს, რადგან იცის, ამ დროს, უტიფარს და თავხედს გამარჯვების გვირგვინს ადგამს.

ანტუან დე სენტ-ევ ზიუპერი



სტიქია გურიაში



დასავლეთ საქართველოში დიდთოვლობაა. განსაკუთრებით გურია დაზარალდა. ცენტრალური და ადგილობრივი ხელისუფლების წარმომადგენლები, შსს-ს საგანგებო სიტუაციების მართვის სამსახური, სასწრაფო დახმარების ბრიგადები, თავდაცვის ძალები, მოხალისეები მიუვალ სოფლებში მიდიან, ადგილობრივებს ეხმარებიან, საკვებით, მედიკამენტებით ამარაგებენ. სტიქიის დროს ჩოხატაურის მუნიციპალიტეტში ბიჭი დაიბადა. მშობიარე ქალბატონს დახმარება გაუწია მუნიციპალიტეტის მერის მრჩეველმა მაია პაიჭაძემ.



ქალბატონი მაია პროფესიით მეან-გინეკოლიგია. ირმას მეოთხე ვაჟი შეეძინა. უჩა და ირმა სიხარულიძეებს ვულოცავთ დემეტრეს დაბადებას, ჯანმრთელობას და ბედნიერებას ვუსურვებთ. ახალი სიცოცხლის დაბადება, ჩოხატაურში კეთილმოწყობილი და კვალიფიციური ექიმებით დაკომპლექტებული სამშობიარო სახლის საწინდარია.



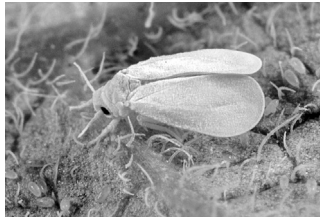
ციტრუსოვანთა მავნებლები



ვიოლა დოლიძე

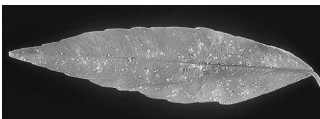
მეციტრუსეობა სოფლის მეურნეობის მნიშვნელოვანი დარგია. ციტრუსოვანთა კულტურების წარმოების ტექნოლოგიის მთავარი რგოლია მცენარეთა დაცვა მავნე ორგანიზმებისგან, ასევე, დაავადებებისგან.

ციტრუსოვანთა კულტურების ძირითადი მავნებლებია: ციტრუსოვანთა ფრათეთრა, წითელი ბენვიანი ტკიპა, კოქციდების ჯგუფი (ნარინჯოვანთა-ყვითელი ფარიანა, ციტრუსოვანთა ცვილისებრი ფარიანა, მიხაკისფერი ფარიანა, ჩხირისებრი ფარიანა) მავნებლები დიდ ზიანს აყენებენ ციტრუსოვანთა კულტურებს.



ციტრუსოვანთა ფრათეთრა (*Dialeurodes citri*) მცირე ზომის (1მმ-მდე) პეპელა. მავნეობს მისი მატლები. წელიწადში სამ-ოთხ თაობას იძლევა. პირველი

თაობა მაის-ივნისში ვითარდება, მეორე ივლის-სექტემბერში, მესამე სექტემბრიდან აპრილამდე, მისი მოხეტიალე მატლები ფოთლების ქვედა მხარეს და ყლორტებს წუნნიან, ამიტომ ფოთლები და ახალგაზრდა ყლორტები დეფორმირდება, კნინდება და ბოლოს ხმება. მავნებლის გამონაყოფ (ექსკრემენტებზე) სახლდება საპფროფიტი სოკოები, რომლებიც ფოთლებისა და ნაყოფის გაშავებას იწვევს. რაც ხელს უშლის ფოტოსინთეზის მიმდინარეობას, ნაყოფები არასტანდარტული ხდება, კარგავს სასაქონლე ღირებულებას.



ნარინჯოვანთა ყვითელი ფარიანა (*Aonidiella citrine*) ფარიანა იმაგოსა და მატლის სტადიაში წუნნით აზიანებენ ფოთლებს (უმთავრესად ქვედა მხრიდან) და ნაყოფს. ეს ფარიანები იკვებება სხვადასხვა კულტურებზე – ლიმონზე, ფორთოხალზე, გრეიფრუტზე და სხვ.). ფოთლებიდან ქლოროფილს იწოვენ, რაც ფოთლის გაუფერულებას იწვევს. იძლევა სამ-ოთხ თაობას. გამოზამთრებული მატლები მაისის ბოლოს ასრულებენ ზრდა-განვითარებას და უკვე ივნისში იწყებენ

მატლების შობას. ფარიანა ჩვეულებრივ დიდი რაოდენობით გვხვდება ისეთ პლანტაციებში, რომლებიც ხეების დარგვის სისშირით ხასიათდება. ასევე, ისეთ ხეებზე, რომლებსაც ვარჯი ჩახშირებული აქვს და ხშირი ფოთლებითაა დაფარული.

წითელი ბენვიანი ტკიპა (*Panonychus citri*) მცენარეს აზიანებს როგორც ზრდასრულ, ასევე მატლის სტადიაში. ტკიპა წუნუნით აზიანებს ციტრუსოვანთა და სხვა კულტურების ფოთლებს, ყლორტებს, ნაყოფს. დაზიანებული ფოთლები ყვითლდება და ქლოროზით დაავადებულს ემსგავსება. მავნებელი წელიწადში ათამდე თაობას იძლევა, მავნეობის პიკია მაისი და ივნისი. წითელი ბენვიანი ტკიპას სხეული მენამული-წითელი ფერისაა, იმავე ფერის აქვს ხორკლები, რომლებიც ზურგის მხარეს არის განლაგებული. აზიანებს ლიმონს, მანდარინს, გრეიფრუტს, ფორთოხალს და სხვა მცენარეებს.

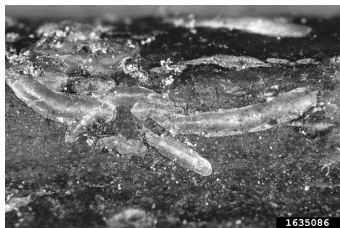
ციტრუსოვანთა ცვილისებრი ცრუფარიანა (*Ceroplastes sinensis*) ძირითადად ფოთლის მთავარი ძარჭვის გასწვრივ არის განლაგებული. ახალგაზრდა ვარსკვლავისებრი მატლები, რომლებსაც თეთრი ცვილისებრი საფარველი აქვს, ხოლო ზრდასრული ფორმები ძირითადად ტოტებსა და შტამბზეა განაგებული. ისინი წუნნით აზიანებენ მცენარეს, ასევე, მათ მიერ გამოყოფილ ექსკრემენტებზე სახლდება სიმავის გამომწვევი სოკო კაპნოდიუმი, რომელიც ხელს უშლის ასიმილაციისა და დისიმილაციის პროცესებს. ახალგაზრდა მატლები ივლისის ბოლოს და აგვისტოს დასაწყისში ჩნდებიან. ცვილისებრი ცრუფარიანას წელიწადში ერთი გენერაცია ახასიათებს. ახალგაზრდა მოხეტიალე მატლები თავსდება ტოტებზე და ფოთლის ძარღვების გასწვრივ.

მიხაკისფერი ფარიანა (*Chrysomphalus dictyospermi*) მატლები და იმაგო წუნნით აზიანებენ ფოთლებს, ყლორტებსა და ნაყოფს. ფარიანას ინტენსიურად გამრავლების შემთხვევაში, ფოთლები და ნაყოფები ამ ფარიანას ფარებისგან წარმოქმნილი ქერქებით იფარავენ, რასაც მცენარის ფიტოსინთეზის შენელება მოჰყვება. ეს კი იწვევს მცენარის პროდუქტიულობის შემცირებას, ზოგჯერ განზობასაც კი. მიხაკისებრი ფარიანა პოლოფავი მწერია, ფარიანა მეზამთრეობს ზრდასრული ფარიანას და მატლის სახით. ივნისში მასიურად იჩეკებიან მატლები, პირველი თაობის განვითარებას დაახლოებით ორი თვე სჭირდება. მეორე თაობის გამოჩეკვა შუა აგვის-

ტოში იწყება, რაც ერთ თვეს გრძელდება. მესამე თაობის იჩეკებიან ოქტომბერში ან ნოემბერში, ისინი მალე იზამთრებენ.

მეორე და მესამე თაობის მატლები უფრო მეტად ნაყოფებსა და ყლორტებს ეტანებიან. სწორედ ამ დროს მიმდინარეობს ნაყოფების დასახლება ფარიანებით. მიხაკისფერი ფარიანა საქართველოში სამ თაობას იძლევა.

ჩხირისებრი ფარიანა (Lepidosaphes gloverii) წელიწადში სამ თაობას იძლევა. მისი მასობრივი გავრცელება იწვევს მცენარის საერთო დასუსტებას, ჭრილობების წარმოქმნას, ხელს უწყობს მასზე მთელ რიგ სოკოვან და ბაქტერიულ დაავადებათა განვითარებას. იკვებება ციტრუსოვანთა ყველა წარმომადგენით, ფოთლებს (ქვედა მხრიდან) ყლორტებსა და ზოჯერ ნაყოფს (ფარიანების დასახლების გამო) აზიანებს. ფა-



რიანას მავნე ზემოქმედების შედეგად, მცენარის ზრდა ფერხდება და ხშირად ხმება.

ბრძოლის ღონისძიებები: ციტრუსოვანთა მავნებლების – ფარიანები, ცრუფა-

რიანები, ფრთათეთრები და წითელი ბენევიანი ტკიპა – მათ წინააღმდეგ რეკომენდირებულია ბრძოლის ინტეგრირებული მეთოდები. მნიშვნელოვანია აგროტექნიკური ჩარევა, აღნიშნული მავნებლები კარგად მრავლდებიან ციტრუსის გაუსხლავ და კვების არის დარღვევით გაშენებულ პლანტაციებში. ამიტომ მცენარეები უნდა გაისხლას სათანადო აგრონესების დაცვით. მზის სხივების მცენარისთვის ხელმისაწვდომობა და კარგი აერაცია, ხელს უშლის მავნებლების გამრავლებას. ქიმიური ბრძოლის ღონისძიებების დროს, უნდა გაითვალისწინონ მავნებლის განვითარების პერიოდი და დასახლების სიმჭირდოვე. ჩამოთვლილი მავნებლების წინააღმდეგ საქართველოში ნებადართულია ინსექტიციდები და აკარიციდები, მაგალითად, მოქმედი ნივთიერებებით – *პირიმითოს მეთილი, დიმეთოათი, დელტამეტრინი, იმიდაკლოპრიდი, ქლორპირიფოსი* და სხვ. ქიმიური წამლობის შემდეგ უნდა შემოწმდეს მავნებლის სიკვდილიანობა, რაც მნიშვნელოვანია ფარიანებისა და ცრუფარიანების შემთხვევაში.

ბიოლოგიური ბრძოლის ღონისძიებები: კარგ შედეგს იძლევა მინერალური ზეთის გამოყენება, უნდა გაითვალისწინონ, შესხურება მოხდეს მცენარის მოსვენების პერიოდში და ტემპერატურა არ უნდა იყოს 4°C-ზე დაბალი.

ვიოლა დოლიძე

მცენარეთა დაცვის სპეციალისტი ადამ ბერიის სახელობის ნიადაგის, სურსათისა და მცენარეთა ინტეგრირებული დაცვის დიაგნოსტიკური ცენტრი ანასეული

მასწავლებლობა დიდი ჰასუნისებრებობა

გვესაუბრება ჩოხატაურის ყოვლადწინდა ღვთისმშობლის სახელობის მართმადიდებლური სკოლის ისტორიის მასწავლებელი – თამარ ზარბაზოია.

– თამარ, როგორი იყო თქვენი პირველი გაკვეთილი?

– ძალიან ამაღლებელია სკოლის პირველი დღის განცდები, თითქოს შენც პირველკლასელი ხარ და პირველ ნაბიჯებს დგამ, თუმცა თანდათან იმდენად ეჩვევი და სკოლა შენი განუყოფელი ნაწილი ხდება, აცნობიერებ, რომ თითოეული მოსწავლე არის ინდივიდუალურად კარგი და საოცარი. სკოლაში პირველად მე-10 კლასის მოსწავლეებთან მომიწია გაკვეთილის ჩატარება, თითქმის თანატოლებთან. დამეთანხმებით, დიდია განცდა, რამდენად მიგიღებენ, გაგიგებენ, რამდენად დაინტერესდებიან ბავშვები.

– ამ დროს, ალბათ, საკუთარი თავის ფსიქოლოგიურ მომზადებასაც დიდი მნიშვნელობა აქვს.

– დიას, საკუთარი შესაძებლობების უნდა ირწმუნო და თითოეული მოსწავლე გახდეს პრიორიტეტი. მახსოვს ძველი ეგვიპტის ცივილიზაციას გავდიოდით, კლასის სოციალურ ჯგუფში ჩავწერე მოტივაციის ასამაღლებლად: ვინც ხვალისთვის ეგვიპტელ პერსო-

ნაჟებს გააცოცხლებს გაკვეთილზე მაღალი ნიშნით შევაფასებ. ბავშვებმა იდეა აიტაცეს და გაკვეთილზე სხვადასხვა ფორმებში ჩაცმული ეგვიპტელი ფარაონები, დედოფლები, ქურუმები, მუმები მობრძანდნენ და ეს გახდა მოტივაციის წყარო, როგორც ჩემთვის, ისე მათთვის. გახშირდა იდეები, რაც შემდგომში პროექტებად გადაიქცა მსურს მაღლობა ვუთხრა ჩემი სკოლის დირექციას, რადგან ყველა ჩემს იდეასა და პროექტს აქვს დიდი მხარდაჭერა. თანამედროვე სკოლის განუყოფელი ნაწილია სწავლა და სწავლების პროცესი. მოსწავლე და მასწავლებელი ერთმანეთისგან სწავლობს რაღაც კარგს, რაც შემდგომი წარმატების საფუძველი ხდება. გაკვეთილი რომ მოსაბეზრებელი არ იყოს, აუცილებელია სხვადასხვა აქტივობების გამოყენება, რადგან გაზეპირებული გაკვეთილები ნაკლებად საინტერესოა თანამედროვე ბავშვებისთვის. ასევე ძალიან საინტერესოა კომპლექსური დავალებები. მაგალითად, ასეთი შემთხვევა იყო, არაბთა სახალიფოს ჩამოყალიბებას გავდიოდით და კომპლექსური დავალებაც დავგეგმეთ. ერთ-ერთმა მოსწავლემ მოირგო მრჩეველის როლი, იშრომა ძალიან ბევრი და იმდენად დაინტერესდა, რომ საკუთარი სურვილით დაისწავლა რამდენიმე არაბუ-



იამარ ზარბაზონია

ლი წინადადება და პეზენტაციის პროცესში არაბულად ალაპარაკდა. სასიამოვნოდ გაკვირვებულები დავრჩით, თავად მოსწავლე კი ძალიან კმაყოფილი.

ფაქტობრივად, მასწავლებლის ცხოვრება იყოფა ორ ნაწილად, სკოლის შესასვლელში ტოვებ ყველა პირად პრობლემას და განცდას, გაკვეთილის ყოველ წუთს კი ვუძღვნი მოსწავლეს და არც ერთი წუთი გრჩება საკუთარ თავზე ფიქრისთვის. მასწავლებლობა დიდი პასუხისმგებლობაა, რომელიც არა ერთ სირთულესთანაა დაკავშირებული.

– რას ურჩევდით აბიტურიენტებს?

– აბიტურიენტებს ვურჩევდი პირველ რიგში საკუთარ თავს დაუსვან შეკითხვა: რა სურთ რეალურად და შემდეგ დაიწყონ ფიქრი სასურველი პროფესიის შესარჩევად. მთავარია მოტივაცია, შრომა და ბრძოლა მიზნის მისაღწევად. პროფესიის შერჩევისას უნდა დავეყრდნოთ საკუთარ სურვილებსა და შესაძლებლობებს, რადგან ეს ჩვენს მომავალს განსაზღვრავს. შემდეგ უნდა გავეცნოთ სასურველ უნივერსიტეტებსა და ფაკულტეტებს და დავრწმუნდეთ, რომელი ფაკულტეტი ერგება ჩვენს ინტერესებს და არჩევანი გავაკეთოთ ჩვენი მომავლისა და კეთილდღობის სასარგებლოდ.

– როგორი უნდა იყოს თანამედროვე მასწავლებელი?

– მასწავლებელს ძალიან დიდი როლი აქვს თაობათა აღზრდის პროცესში. კარგი მასწავლებელი უნდა იყოს პირველ რიგში მოსწავლეების მეგობარი, რომ შესძლოს მათი ემოციების სწორად მიღება და გააზრება. ტოლ-

ერანტობა კარგი გაკვეთილის საფუძველია. მიუღებელია ნებისმიერი სახის დისკრიმინაცია და ძალადობა. თანამედროვე მასწავლებელმა უნდა შესძლოს კონტროლი, ემოციების ადეკვატურად გამოხატვა. კარგი მასწავლებელი ყოველთვის უნდა განვითარდეს. ერთ დროს მიღებული ცოდნით არ შემოიფარგლოს, არამედ აუცილებელია სიახლეთა ძიება და მოსწავლეთა შესაძლებლობებისა და ინტერესების გათვალისწინება. აუცილებელია მასწავლებელმა ისეთი უსაფრთხო გარემო შეუქმნას მოსწავლეს, რომ შესძლოს აზრების თავისუფლად გამოხატვა. საჭიროა კარგად იცოდეს ბავშვების ფსიქოლოგია, რათა შესძლოს სწორი კომუნიკაცია მოსწავლეებთან და რაც მთავარია, არც ერთ შემთხვევაში არ უნდა ასხვავებდეს მოსწავლეებს ერთმანეთისგან, თუნდაც აკადემიური მოსწრების მიხედვით.

– სწავლის რომელი სტრატეგიაა უფრო მნიშვნელოვანი?

– სწავლების პროცესში ძალიან მნიშვნელოვანი ადგილი უჭირავს კოგნიტურ სტრატეგიებს, რაც გულისხმობს მოსწავლის მიერ ცოდნის მოპოვებას, გადამუშავებას და შემდეგ პრაქტიკულად გამოყენებას. ასევე უმნიშვნელოვანესია მეტა კოგნიტური სტრატეგიებიც – ეს არის აზროვნება აზროვნების შესახებ. მოსწავლეს უვითარდება უნარი გამოიტანოს დასკვნა, რა ისწავლა და თავად იპოვოს გზა თვით განვითარებისთვის. ზოგადად სწავლის სტრატეგიები აიოლებს მიღებული ინფორმაციის აღქმას, გადამუშავებასა და გონებაში შენახვას.

– რას უსურვებდით მოსწავლეებს და მასწავლებლებს?

– პირველ რიგში ვუსურვებ წარმატებებს, ურთიერთ-თანამშრომლობას, ერთმანეთის გაგებასა და მოსმენას, მუდმივ შრომას. პირადად ჩემთვის მასწავლებლობა გაცილებით მეტია ვიდრე პროფესია. ეს არის გზა, რომელიც თავგადასავლებით დატვირთულ სამყაროში გამოგზაურებს, სადაც ყველაზე ობიექტური შემფასებლები ბავშვები არიან. მოსწავლეების დადებითი შეფასება და სიყვარული დიდი ბედნიერებაა მასწავლებლისთვის.

– თამარ, გვანტერესებს, როგორ უნდა დასაქმდეს დამწყები პედაგოგი სკოლაში?

– ახალგაზრდა დამწყები პედაგოგებისთვის საკმაოდ რთული და შრომატევადი პროცესია, რომ სასკოლო სივრცის ნაწილი გახდეს. პირველ რიგში, საჭიროა სერტიფიცირება – რაც მოიცავს საგნის გამოცდის ჩაბარებას. ეროვნული სასერტიფიკაციო გამოცდის წარმატებით დაძლევის შემთხვევაში, მასწავლებლობის უფლების მოპოვებას. ეს გამოცდა ემსახურება მასწავლებლების საგნობრივი ცოდნის შემოწმებას. ასევე აუცილებელია, გავიაროთ მასწავლებლის მომზადების საგანმანათლებლო პროგრამა, რომელიც მოიცავს 60 კრედიტს. ეს პროგრამა განკუთვნილია მათთვის, ვისაც სურს მასწავლებლის სქემაში ჩართვა ან მასწავლებლობის უფლების მოპოვება. წარმატებას ვუსურვებ ახალგაზრდა დამწყებ პედაგოგებს.

– დიდი მადლობა საინტერესო საუბრისთვის.

ელაუბრა – ქეთევან კუკულავა

ზღაპარ იყო...

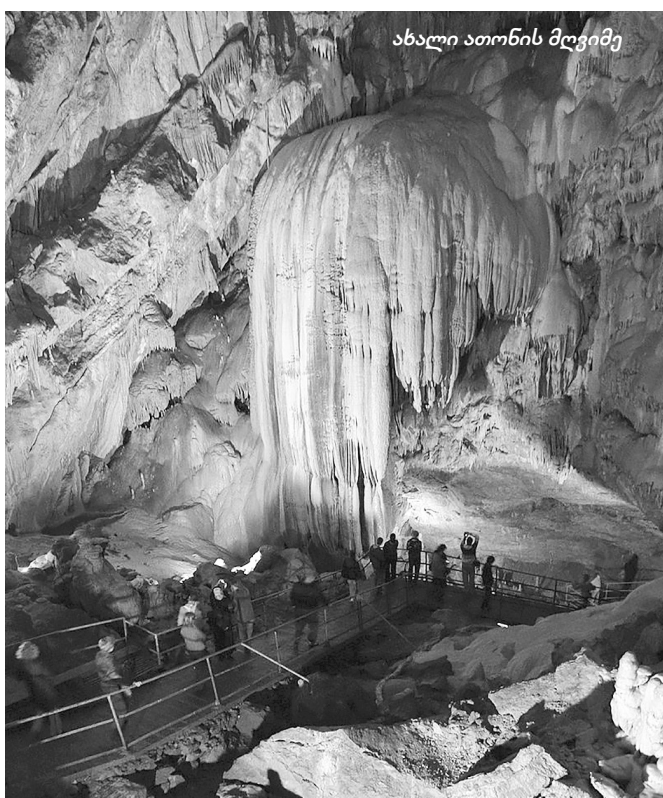
ახალი ათონის მღვიმე

ახალი ათონის მღვიმე გუდაუთის მუნიციპალიტეტში, ახალი ათონის ტერიტორიაზე მდებარეობს, ზღვის დონიდან 220 მეტრზე. აფხაზეთი ამჟამად რუსეთის მიერაა ოკუპირებული. ახალი ათონი მოცულობით ერთ-ერთი უდიდესი მღვიმეა და თერთმეტი დარბაზისგან შედგება, – აფხაზეთი, ქართველ სპელეოლოგთა თიხა, კანიონი, ივერია, სიურპრიზი, სოხუმი, თბილისი, ჰელიქტიტების სალონი, ტაძარი, მოსკოვი. ათონის მღვიმე გამორჩეულად ლამაზი და მრავალფეროვანია, ბევრ დამთვალიერებელს იზიდავს უნიკალური ფორმებით შემკული დარბაზებით.

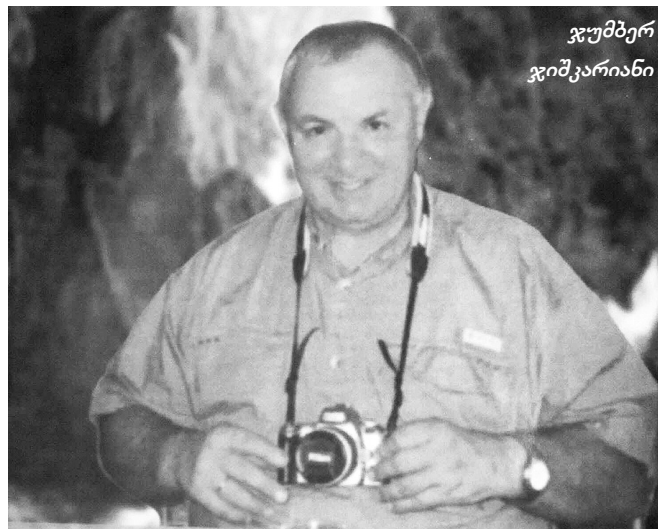
ცივილიზებული კაცობრიობა ყოველთვის დიდ ინტერესს იჩენდა მღვიმე-გამოქვაბულებისადმი. მღვიმეები თავისებური ქვის მატრიანია, რომელშიც კაცობრიობის ისტორიის პირველი ფურცლებია აღბეჭდილი. მღვიმეების კვლევას დიდი თეორიული და პრაქტიკული მნიშვნელობა აქვს.

...საქართველოს ბუნება, მისი წარსულის დიდებული ძეგლები, თუ მღვიმე-გამოქვაბულები, მრავალ საკვირველებათა და თავისებურებათა უშრეტი წყაროა, ვინ იცის, რამდენი უძველესი ძეგლი, ან მღვიმე, სხვა მეცნიერული თუ ესთეტიკური მონაპოვარი მოელის თავის კვლევარსა და პირველ აღმოჩენს, – წერდა გამოჩენილი ქართველი მწერალი და მოგზაური ლევან გოთუა.

საქართველოს სამართლიანად უწოდებენ მღვიმეების ქვეყანას. ნახევარი საუკუნის წინათ საქართველოში სულ ორმოცდაათმდე კარსტული მღვიმე იყო ცნობილი. ამჟამად მათი რიცხვი ხუთასზე მეტია. ზოგიერთ მათ-



ახალი ათონის მღვიმე



ჯუმბერ
ჯიშკარიანი

განში დადგენილია, ისტორიამდელი ადამიანის ცხოვრებისა და სამეურნეო საქმიანობის ამსახველი ნაშთები, კუდაროს, ნონას, ჯრუჭულას, ცუცხვათის მღვიმეები, მსოფლიო მნიშვნელობის არქეოლოგიური ძეგლებია.

ორი ათეული წლის წინ, საქართველოს სსრ მეცნიერებათა აკადემიის ვახუშტის სახელობის გეოგრაფიის ინსტიტუტის კარსტულ-სპელეოლოგიური ლაბორატორია საქართველოს კარსტული მასივების გეგმაზომიერ კვლევას შეუდგა. შეგროვდა ძვირფასი ცნობები მღვიმეების მორფოლოგია-მორფომეტრიაზე, შეიქმნა მინისქვეშა სამყაროს უნიკალური ფოტოტეკა. სპელეოლოგიური კვლევების ფართოდ გაშლისათვის საეტაპო მნიშვნელობა ჰქონდა 1961 წელს, როგორც რესპუბლიკის, ისე საბჭოთა კავშირის მასშტაბით.

ამ წელს, ვახუშტის სახელობის გეოგრაფიის ინსტიტუტის კარსტულ-სპელეოლოგიურმა ექსპედიციამ აღმოაჩინა და ნაწილობრივ შეისწავლა ახალი ათონის მღვიმე, რომელსაც კარსტულ ფენომენებს შორის ბადალი არა ჰყავს ჩვენს ქვეყანაში. შემდგომ წლებში ინსტიტუტის სამეცნიერო ექსპედიციებმა ეს მღვიმე დეტალურად გამოიკვლიეს. მღვიმე კეთილმოეწყო ტურისტული მიზნით. 1961 წელს ახალი ათონის მღვიმემ პირველი დამთვალიერებლები მიიღო. მღვიმე ჯერჯერობით ერთადერთია საბჭოთა კავშირში, რომელიც მსოფლიო სტანდარტების დონეზეა კეთილმოწყობილი.

ამჟამად მსოფლიოში რვაასზე მეტი კეთილმოწყობილი მღვიმეა, მაგრამ დამთვალიერებელთა რიცხვით, ერთდროს პირველ ადგილზე იყო მსოფლიოში. მას ყოველწლიურად რვაასი ათასამდე ტურისტი ათვალიერებდა.

...ახალი ათონი მღვიმური ტურიზმის მოყვარულთა მექად იქცა. აქ ზამთარ-ზაფხულ, ყოველდღიურად მოდის მღვიმური ტურიზმის მოყვარულთა უწყვეტი ნაკადი ჩვენი ქვეყნის ყველა კუთხიდან, ასევე, მსოფლიოს მრავალი ქვეყნიდან, რათა დატკბნენ, ოსტატთა შორის საოცარი ოსტატის – ბუნების ხელით ნაქანდაკევი სამყაროს ხილვით.

ჯუმბერ ჯიშკარიანი

საქართველოს სსრ ტურიზმის ფედერაციის რესპუბლიკური სპელეოლოგიური კომისიის თავმჯდომარე კოლხეთი, 31 ოტომბერი, 1981.

დაკარბულები



ჟურნალისტიკის ფაკულტეტზე ჩაბარება, მოგესხენებათ, ყოველთვის ძნელი იყო. თუმცა შეგახსენებთ, იმ ავბედით პერიოდზე საუბარი, თორემ ახლა, იცოცხლეთ, რაზეც გინდა და სადაც გინდა, იქ ჩააბარე, თუ სწავლის საფასურს გადაიხდი. ახლა უცებ ერთი სხარტულა გამახსენდა: უნდა გქონდეს ბევრი ფული, რომ არ იყო დაჩაგრული... ჰოდა, იმას მოგახსენებდით, ჩემს სიხარულს საზღვარი არ ჰქონდა, როცა თბილისის სახელმწიფო უნივერსიტეტის ჟურნალისტიკის ფაკულტეტის სტუდენტი გახვდით. ჩემი ჯგუფელები ძირითადად თბილისის ელიტური საზოგადოების შვილები იყვნენ. სწორედ მათი თანადგომითა და დახმარებით შევძელი, საკმაოდ მძიმე წლებისთვის გამეძლო. სტუდენტობა უშუქობაში, პურის რიგში, სამოქალაქო დაპირისპირებასა და კიდევ სხვა მრავალი ხლაფორთის ფონზე მიმდინარეობდა. მართალია ლექციები ხშირად ცდებოდა, რაც ქრონიკული მიტინგებისა და სხვა პრობლემებით იყო გამოწვეული, მაგრამ ჩვენი ლექტორები მაინც ცდილობდნენ, მაქსიმალურად გადმოეცათ ჩვენთვის, სტუდენტებისთვის თავიანთი ცოდნა და ჟურნალისტიკის ამ საოცარად მიმზიდველ და საინტერესო პროფესიას სათანადოდ დაეფუფლებოდით.

ჩვენი ერთ-ერთი საყვარელი ლექტორი, გიორგი ნერგაძე, ხშირად გვიყვებოდა, თუ ობიექტურად გავაშუქებდით ამა თუ იმ მოვლენას, იგი ამით ძალიან იამაყებდა. თუმცა სიმართლის მთქმელს ცხენი რომ უნდა ჰყავდეს შეკაზმული, ამას არასოდეს გვასწავლიდა. ერთი სიტყვით, უნივერსიტეტი დაავითავრე, დიპლომიც ავიღე, მე და ჩემმა მეგობრებმა, რომლებიც სანთლის შუქზე ვმეცადინებოდით ჩემი დიასახლისის თანდასწრებით, ბანკეტი ჩემს ნაქირავებ ბინის კუთხეში, პატარა პიცერიაში აღვნიშნეთ. ეს დღე არასოდეს დამავიწყდება. მთელი პიცერია ერთხმად მღეროდა ჩემო კარგო ქვეყანას. საოცარი ერთსულოვნება იყო.

მალე ჩემს ცხოვრებაში ახალი ეტაპი დაიწყო. ჩემმა მეგობარმა, რომელსაც ახლობელმა ერთ-ერთ პრესტიჟულ ჟურნალში დააწყებინა მუშაობა, მეც მიპროტექტორა და უცებ პროფესიონალი ჟურნალისტების გვერდით აღმოვჩნდი, რომლებმაც ძალიან ბევრი რამ მასწავლეს. უზომოდ ბედნიერი ვიყავი. წარმატებულ ახალგაზრდა ჟურნალისტად ვითვლებოდი. რამდენი-

მე წლის შემდეგ, რედაქტორმა დამავალა, მშობლიურ რაიონში ნავსულიყავი და ერთ-ერთ სოფელზე ჩანახატი დამენერა. მეც დიდი სიხარულით გავემგზავრე მშობლიურ კუთხეში. ჩასვლისთანავე მშობლებს ჩემი გეგმა გავაცანი, თუმცა ამ ინფორმაციით დიდად არ აღფრთოვანებულან.

– რა უნდა დანერო, ცუდი თუ კარგი? – მკითხეს დაკვირვებით.

– სიმართლე! – ვუპასუხე ამაყად.

ბევრი ვიფიქრეთ, ვიკამათეთ და ბოლოს ჩემს საყვარელ სოფელზე შეჩერდა არჩევანი, სოფელზე, რომელსაც კარგად ვიცნობდი. ამ სოფელში ხშირად დავდიოდი ზაფხულობით, ბიცოლაჩემთან. ბიძაშვილებთან ერთად ბევრი დაუვინყარი დღე მქონდა გატარებული.

სოფლის მცხოვრებლებს გავესაუბრე, ისინი საკუთარ პრობლემებზე მესაუბრნენ. სოფლის ცენტრში საცოდავად გამოიყურებოდა დანგრეული კლუბის შენობა, სადაც ერთ დროს ახალგაზრდების თავმჯდომარის ადგილი იყო. აქ ხშირად ჩამოდიოდნენ თბილისის სხვადასხვა თეატრის ცნობილი მსახიობები და სპექტაკლებს აჩვენებდნენ სოფლის მოსახლეობას, მახსოვს, დარბაზი ყოველთვის სავსე იყო ხალხით. ფოტოაპარატი მოვიმარჯვე და რამდენიმე სურათი გადავიღე. ჯერ დანგრეული კლუბი, შემდეგ კი საოცარი პეიზაჟები დავაფიქსირე. ჩემ წინ განუმეორებელი ბუნება იყო გადაშლილი. მერე



იქვე მდინარის პირას გავისეირნე, მდინარე ხეობის შუაგულიდან მოედინებოდა, მისი ხმაური წარსულში მამრუნებდა და ბავშვობის მოგონებებს თვალნათლივ აღმიძრავდა. მარჯვნივ ნაძვების პატარა ტყე იყო. მოულოდნელად ტყიდან აბჯარასხმული, სანადირო თოფით ხელში, ათლეტური აღნაგობის ახალგაზრდა მამაკაცი გამოვიდა, რომელიც იქვე, გუბურაზე ვაჟკაცურად გადმოსტა და არწივისებური მზერა მტყორცნა. გულახდილი ვიქნები და გაგიმხელთ, რომ მის ყურებას არაფერი ჯობდა. ელვისებურად გამიელვა აზრმა, რომ ჩემი პერსონალური გამოფენისთვის ბრწყინვალე მასალა მოვიპოვე. სასწრაფოდ მოვიმარჯვე ფოტოაპარატი, რომ დამეფიქსირებინა კიდევ ერთი ლამაზი კადრი და ჩემმა გმირმა უცებ შეჰყვირა: – არ დამლუპო, დაიკო! – გაოცებულს ფოტოაპარატი ხელში შემაცვივდა, ვერაფრით

მივხვდი, რა მოხდა. ისეთი შეშინებული მიყურებდა, რომ სასწრაფოდ იუმორი მოვიძველე და გალიმებულმა ვკითხე: – საით ძმობილო. ვერ მიმასწავლი კუდიგორის გზას? გმირმა ცოტა სული მოითქვა და მისუსტებული ხმით განაგრძო: – ძალიან გთხოვ, დაიკო, გაზეთში არ დაბეჭდო ჩემი სურათი, ორი დღით ვარ ჩამოსული და რომ გაიგონ, შაშვზე ვნადირობდი, შეიძლება დამიჭირონ. მე თქვენ გიცნობთ, ვიცი, ჟურნალისტი ხართ. ძალიან გთხოვ...

ველარ გავეუძელი ახლა უკვე მის საცოდავ, მუდარით სავსე მზერას და ირონიანარევი სიმკაცრით მივუგე: – თუ ახლავე არ დაუბრუნდები სანყის მდგომარეობას, ანუ კვლავ მონადირის ამპლუას, იცოდე, რომ ახლავე გავზავნი შენს სურათს ყველაზე მწვავე გაზეთში. – მობილური ტელეფონი მოვიმარჯვე, თუმცა ხუმრობის გაგრძელებას აზრი არ ჰქონდა, გმირს შიშისგან მუხლები უკანკალებდა. ისევ გავეუღიმე, დავამშვიდე და ავეუხსენი, რომ ჩემგან არავითარი საშიშროება არ ელოდებოდა. ცოტა ხნის შემდეგ ორივენი მდინარის პირას ჩამოვსხედით, თუმცა ვგრძნობდი, რომ ბოლომდე მაინც არ მენდობოდა და ფოტოაპარატს შეშინებული შეავლებდა ხოლმე თვალს.

– ასე ძალიან რატომ შეგეშინდა ჩემი?

– მაპატიეთ, უცებ თავი ვერ შევიკავე, იცით, ორ კვირაში ავსტრიაში მივდივარ, ძალიან ბევრი ვინვალე, ძლივს მოვახერხე, ხომ იცით ეს რამდენ პრობლემასთანაა დაკავშირებული. ეს სოფელი ჩემი დედუღეთია, ძალიან მიყვარს აქაურობა. ჩამოვედი, რომ ბებიას დავემშვიდობო, არ ვიცი, კიდევ როდის ვნახავ. ავსტრიაში იმ იმედით მივდივარ, რომ ცოტა ფეხზე დავდგე და იქნებ ჩემს საყვარელ სოფელსაც რამეში გამოვადგე. – ამ სიტყვების დასრულებისთანავე, ორივემ დანგრეული კლუბის შენობას შევხედეთ. ის გულახდილად მომიყვა მისი ნაცრისფერი ახალგაზრდობის შესახებ. მე შეკითხვები აღარ დამისვამს, გონებაში კი მის მეშუარეს ვეცნობოდი, რომელსაც იგი ოდესმე დაწერდა... გამომშვიდობებისას ხელი მაგრად ჩამომართვა, მე ნახევრად ხუმრობით ვუთხარი:

– შემპირდი, რომ ავსტრიიდან ვიზას აუცილებლად გამომიგზავნი.



– აუცილებლად. – მიპასუხა სევდანარევი ღიმილით. მეც გავეუღიმე, კეთილი მგზავრობა და ნარმტებული ემიგრანტული ცხოვრება ვუსურვე, შემდეგ კი ოდნავ ნალვლიანად დავემშვიდობე.

უკან დაბრუნებისას ჩემი ლექტორი გამახსენდა, რომელიც ყოველთვის მოვლენების ობიექტურად ასახვას გვთხოვდა.

კი ბატონო, ვიტყვი: ასე მიდიან ჩვენი ოცნების გმირები უცხო ქვეყნებში და მერე, ხშირ შემთხვევაში, სამუდამოდ იკარგებიან. რა სახელი შეიძლება ეწოდოს მათ. ალბათ, დაკარგულები. აი, ეს არის, სამწუხაროდ, ჩვენი რეალური ცხოვრების მწარე სიმართლე...

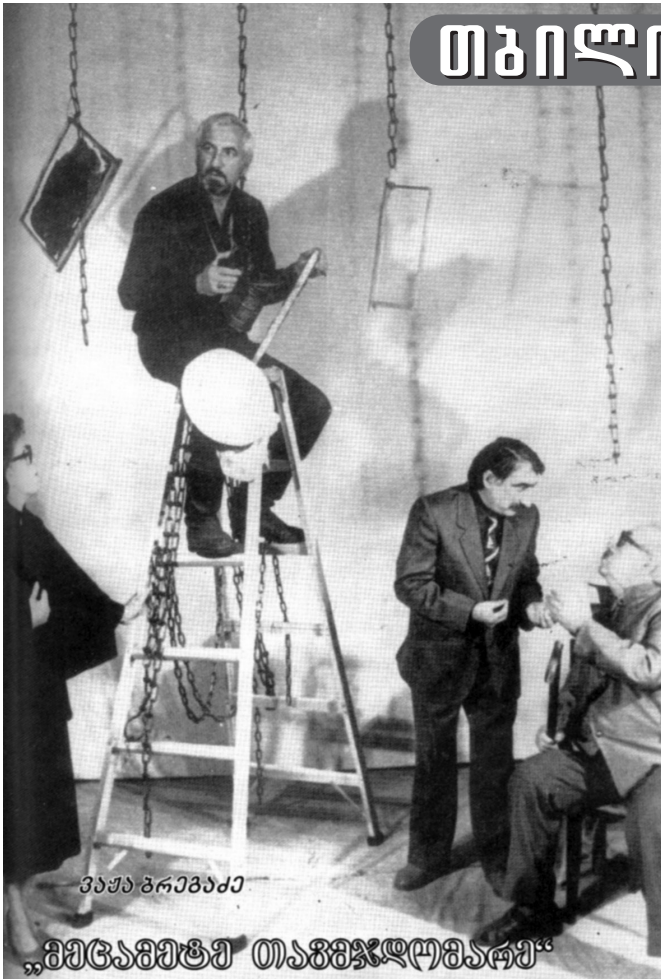
მეორე დღეს რედაქტორს ჩემი ჩანახატი მაგიდაზე ელო. საუკეთესო ნაშრომისთვის პრემია დავიმსახურე.

ქრისტინე კალანდაძე



გერმანია. ზაარლანდის ფედერაციაში, ქალაქ სანქტ-ინგებერტში ადგილობრივი ლუდსახარშის (Becker) ძველ შენობასთან აღმართულია მეფურად შემოსილი წვეროსანი მამაკაცის ძეგლი. მარჯვენა ხელში ლუდით სავსე კათხა აქვს. იგი გამბრინუსია, ევროპულ კულტურაში ლუდის ხარშვის, მხიარულებისა და ცხოვრებით ტკობის სიმბოლო. ტრადიციულ სიმღერებში, პოემებსა თუ თქმულებებში გამბრინუსი ხან მეფეა, ხან ჰერცოგი, ხან ფლანდრიისა და ბლახანტის გრაფი, ზოგიერთი თქმულება მას წარმოგვიდგენს კაცად, რომელსაც დიდი რაოდენობით ლუდის სმა შეეძლო. გამბრინუსში ბურგუნდიის ჰერცოგ ჟან უშიმარს (1371-1419 წ.წ.) ან ჟან პირველს ბრახანტის ჰერცოგს (1288-1294 წ.წ.) აღიქვამდნენ. ხოლო სახელი – ჟან პირველის ლათინური სახელის იან პრიმუსის (ჟან პრიმუს) დამახინჯებული ვერსიაა. არსებობს სარწმუნო მოსაზრება, სახელი გამბრინუსი XVI საუკუნემდე გამბრივიუსი მომდინარეობს ძველგერმანელი ლეგენდარული ხალხის გამბრივიების სახელიდან. რომლებიც პირველი საუკუნის რომაელი ისტორიკოსის ტაციტუსის გერმანიაშია მოხსენიებული. გამბრინუსის სახელს გერმანიაში, ჩეხეთსა, ბელგიაში და აშშ-ში ბევრი ლუდსახარში და ლუდი ატარებს.

თბილისი ზაზს უკრაპლა...



მაყურებელმა გულწრფელად მიიღო სპექტაკლი, კმაყოფილება მრავალგზის გამოხატა. მაინც არის სამართლიანი მსჯავრის მოლოდინი – როგორ განსჯიან თეატრმცოდნეები?..

24 თებერვალი, შეხვედრა მსახიობის სახლში. აი, სად იქნება პირუთვნელი მსჯელობა, შესძლეს თუ არა ჩვენმა მსახიობებმა, ეთქვათ თავიანთი სიტყვა ამ სპექტაკლის ჩვენებით?..

– დავესწარი თქვენს რეპეტიციას მარჯანიშვილის თეატრში, სამწუხაროდ, არ მქონდა საშუალება, ვყოფილიყავი თქვენი გამარჯვების მოწმე, მაგრამ რეპეტიციაზე შემექმნა შთაბეჭდილება, რომ თქვენს გზას იპოვიდით თბილისელი მომთხოვნი მაყურებლისაკენ, – რესპუბლიკის სახალხო არტისტის, რუსთაველის თეატრის მსახიობის ლეო ფილფანის ამ სიტყვებში შესანიშნავადაა შეფასებული პიესის ძალა და მსახიობთა როლი მეცამეტე თავმჯდომარეში.

მახარაძელთა სპექტაკლის განხილვისადმი მიძღვნილი შეხვედრა შესავალი სიტყვით გახსნა საქართველოს სსრ კულტურის სამინისტროს თეატრების განყოფილების უფროსმა ა. შალუტაშვილმა, რომელმაც თქვა:

– მეცამეტე თავმჯდომარით მეტად დროული და საჭირო სპექტაკლი ავიდა თქვენს სცენაზე. ნაწარმოები მოქალაქეობრივად თამამია და იგებს კიდევ, ამიტომ იყო, რომ ჩვენმა მაყურებელმა იგი გულთან მიიტანა და სპექტაკლმა კარგადაც ჩაიარა.

თეატრმცოდნე ნათელა არველაძემ მიმოიხილა სპექტაკლი, გაანალიზა მისი სადღეისო მნიშვნელობა.

აღნიშნა დღევანდლობაში თეატრის პოზიციაზე და მართლად აღებული კურსის შესახებ, გამოკვეთა რესპუბლიკის სახალხო არტისტის ლამარა თურმანიძის სცენური სიღარბისლე და მომხიბვლელობა, მსახიობების გივი ახმეტელის, ცირა ლოლაძის, ნოდარ ლვინიაშვილის, კოკი ღლონტის, თემო ფშეშინის როლი სპექტაკლის საერთო წარმატებაში.

მან განსაკუთრებული შეფასება მისცა რესპუბლიკის დამსახურებულ არტისტს რომან ლომინაძეს, როცა მისი გახსნისას ასე გამოკვეთა სიტყვები – თქვენ სცენაზე შემოიტანეთ მთელი თეატრი.

მეცამეტე თავმჯდომარის ცენტრალური ფიგურა მსახიობი ამირან ქადეიშვილია. ავტორს მსახიობი მოუქცევია სამართლიანობისა და უსამართლობის ჯაჭვებში. სპექტაკლის ავი და კარგი მის ირგვლივ ტრიალებს და მსახიობი, ყოველივე ამას აღიქვამს შინაგანი დაძაბვით, სულისმიერი განცდით.

ამიტომ ბუნებრივი იყო ნათელა არველაძისგან მისი შეფასება: მსახიობ ქადეიშვილს გააჩნია ძალიან მდიდარი თვისებები – შინაგანი ძალა, სცენური მომხიბვლელობა, იგი ავსებს მთელ სცენას.

თავისი შთაბეჭდილება ასე გამოხატა პოეტმა ნანა ლვინეფაძემ:

– მივესალმები მახარაძელთა ამ სპექტაკლს: მათ საოცარი სიცარიელე შემივსეს, მახარაძელები ადრეც მინახავს, მაგრამ გუშინ უფრო ვიგრძენი, რა ძალაც ჰქონდათ, ამან გამიჩინა სურვილი სხვა სპექტაკლების ნახვისა.

ისევ გიორგი ხუხაშვილი; – თქვენ გაუძელით მარჯანიშვილის სცენის ჰიპნოზურ ძალას. ეს დღე თქვენთვის მარად სამახსოვრო იქნება. გუშინდელი თქვენი სპექტაკლი იყო პროფესიონალური დონის, ამიტომ გავედით დარბაზიდან კმაყოფილნი, თქვენ ხომ თამაშობდით იმ გმირებს, რომლებიც სკკპ XXVI ყრილობის მუშაობაში მონაწილეობდნენ. თქვენი დონე მართლაც დამაკმაყოფილებელი იყო. წინ რთული და საინტერესო გზაა, ხელოვნებაში მარად გენთოთ მწვანე შუქურა.

პიესაში დასმულ პრობლემებზე ილაპარაკა აბდულის მეცამეტე თავმჯდომარის მთარგმნელმა გურამ ბათიაშვილმა, რომელმაც თქვა, რომ: – თეატრი სადღეისოდ კარგად გამოიყურება.

ყველა გამომსვლელმა აღნიშნა, რომ მეცამეტე თავმჯდომარემ მიიღო მოქალაქეობრივი უფლება, ეს კი რეჟისორ ვასიკო ჩიგოგიძის და მთელი დასის დიდი გამარჯვებაა.

შეხვედრის დასასრულს სიტყვით გამოვიდა ვასილ ჩიგოგიძე, რომელმაც განსაკუთრებით აღნიშნა იმ მნიშვნელობაზე, მსახიობთა პროფესიულ დაოსტატებაში, რაც თბილისელ მაყურებელთან სწორი კონტაქტის, თეატრმცოდნეებთან ასეთი პირდაპირი შეხვედრის შედეგი იქნება.

საქმიანად დასრულდა ეს შეხვედრა და სპექტაკლის განხილვა, ითქვა შენიშვნები, გამოიკვეთა ხარვეზები, ნაკლოვანებებზე მიეთითა მსახიობებს და ყველაფერი ეს გათვალისწინებული იქნება შემდგომ მუშაობაში. საერთო განწყობა ამაღლებულია, სპექტაკლის და

მსახიობთა დონემ საყოველთაო კმაყოფილება გამოიწვია. აღტაცებული თბილისელი მაცურებელი დიდხანს უკრავდა ტაშს ჩვენი თეატრის კოლექტივის.

ეს გამარჯვება კი მოვალეობას და პასუხისმგებლობას ზრდის...

ბოლო დროს კარგი ტრადიცია დამკვიდრდა რესპუბლიკაში – რაიონული თეატრები თავიანთ ცალკეულ საუკეთესო სპექტაკლებს დროდადრო წარმოუდგენენ ხოლმე თბილისელ მაცურებელს, ამჯერად ეს პატივი წილად ხვდა მახარადის *ალექსანდრე ნუნუნავას* სახელობის სარაიონთაშორისო სახელმწიფო დრამატულ თეატრს, რომელმაც 23 თებერვალს *კოტე მარჯანიშვილის* სახელობის თეატრის შენობაში მაცურებელს უჩვენა ა. აბდულინის *მეცამეტე თავმჯდომარე*.

კარგად ხანია, რაც მახარადის თეატრს თბილისში არ გაუმართავს წარმოდგენა, ამიტომ, ბუნებრივია, დიდი იყო მასპინძელთა ინტერესი და მოლოდინი; სავსებით გასაგებია, აგრეთვე, ის მღელვარება და პასუხისმგებლობის გრძნობა, რაც ახლდა მახარაძელთა სპექტაკლის მონაწილეებს, ამ ფაქტორებს ისიც ემატებოდა, რომ თეატრის მიერ წარმოდგენილი სპექტაკლის დადგმა, ეკუთვნის მახარადის თეატრის ახალ სამხატვრო ხელმძღვანელს *ვასილ ჩიგოგიძეს*, თავისი სპექტაკლით იგი პირველად წარსდგა თბილისელი მაცურებლის წინაშე.

აბდულინის *მეცამეტე თავმჯდომარის* განხორციელებას განსაკუთრებული მნიშვნელობა ჰქონდა სოფლის მეურნეობის ისეთ ნამყვან რაიონში, როგორც მახარაძეა, რესპუბლიკის ბოლო წლების სოფლის მეურნეობის მიღწევათა სფეროში მახარაძის რაიონი აქტიურ მონაწილეობას ღებულობს, პიესაში დასმული პრობლემები მძაფრად ეხმაურება დღევანდელობას. ბევრი მტკივნეული საკითხები უფრო ახლობელია იმ მაცურებლისთვის, ვისთვისაც შემოქმედებითად იღწვის ეს თეატრი, სპექტაკლი გამოდგა მძაფრი, შინაგანად სავსე, ადამიანური ტკივილებით სავსე.

ახალგაზრდა რეჟისორმა *ვასილ ჩიგოგიძემ* სპექტაკლი გაიაზრა, როგორც გულწრფელი მონოლოგი ადამიანის ბედზე, ადამიანისა, რომელმაც შეძლებისდაგვარად, უანგაროდ, მთელი არსებით, ყოველი ღონე იხმარა, რათა გაეუმჯობესებინა იმ კოლმეურნეთა სამუშაო და საყოფაცხოვრებო პირობები, რომლებიც რწმენითა და იმედით შესცქეროდნენ მას სპექტაკლში. ამავე დროს, მიჩქმალული არ არის კეთილი ადამიანის ის უნებლიე დანაშაული, რაც სხვადასხვა სიძნელეთა გადალახვის გამო, საერთო საქმის ინტერესებიდან გამომდინარე, იქნა ჩადენილი, მორალურ-ეთიკური მხარე, ადამიანის ადამიანთან თანადგომა, სპექტაკლში განსაკუთრებული სიმკვეთრითა და სიფაქიზითაა წარმოჩენილი. რეჟისორი არ ივინყებს, რომ არსებობს დაუნერეელი კანონი, კოლექტიური პასუხისმგებლობისა, სადაც საზოგადოების წევრებმა უნდა გამოიჩინოს მოყვასისადმი ერთგულება, რაც არ უნდა საძნელო იყოს მისი დაცვა. ამ მომენტების გამოსაყოფად რეჟისორს სპექტაკლში რამდენიმე ადგილი აქვს მონიშნული, სადაც დაუფარავი, გადამდები ემოცია თვალნათლივ გვიჩვენებს, ადამიანური სიკეთისა და თავგანწირვის უკეთილშობილეს მაგალითებს.

სპექტაკლის გმირები სრულიადაც არ მოითხოვენ თანაგრძნობას. მათ სურთ, მაცურებელი აზრისეულ

ნაკადს გაჰყვეს, ჩანვდეს შექმნილი სიტუაციის არსს და ბოლომდე განიმსჭვალოს ერთი სოფლის მცხოვრებთა ფიქრითა და სატკივართ.

სცენოგრაფია უაღრესად გამომსახველი და ზუსტია, მხატვრებს – *ლომგულ მურუსიძეს* და *მამია თუთაიშვილს* თავი აურიდებიათ სასამართლო დარბაზის წარმოსახვის ტრადიციული ინტერპრეტაციისთვის; საჭირო და აუცილებელი ატრიბუტები აქაც არის, მაგრამ ორგანიზებულ სივრცეში ისინი აღიქმებიან როგორც ფუნციონალური მნიშვნელობით, ასევე, მათი გამომსახველობითი მხარე სიცივის, მიუკეძობლობის, კანონის სიმკაცრის განზოგადებულ მნიშვნელობასაც იძენს, ხოლო ფინალურ სცენაში შავი ჯაჭვების მიღმა ცისფერი ფონი, რწმენისა და იმედის სიმბოლოდ აღიქმება.

სპექტაკლში თითქმის მთელი მოქმედების მანძილზე კოლმეურნეობა *წითელი სხივის* მეცამეტე თავმჯდომარე აქტიური მსმენელის როლშია, შინაგანი მონოლოგებით, შეფასებათა დინამიურობით, მსახიობი *ამირან ქადეიშვილი* მართლაც აქტიურადაა ჩართული მოქმედებაში, მისი მეტყველი სახე და თვალეები ან არ ეთანხმება, ან მხარს უჭერს სასამართლო პროცესზე გაშლილ დებატებს.

სპექტაკლის აქტიორულ წარმატებათა შორის განსაკუთრებით უნდა მოვიხსენიოთ *რომან ლომინაძის* საკონსერვო საამქროს უფროსი, მსახიობი მთელი არსებით ცხოვრობს სცენაზე, განიცდის, ემოციურად დატვირთულია.

გულწრფელი განცდა, სცენური სიმართლე, გადამდები ემოციურობა გამოავლინა *მადლენა დონაძემ* მწველავის როლში, ამასთანავე, მსახიობს შესწევს ძალა იმდენად დამუხტოს მოქმედების მსვლელობა, ისე გაზარდოს კულმინაციური წერტილი, რომ დრამატული სიმძაფრე შესძინოს შექმნილ სიტუაციას.

მცხოვრელების ფერმის გამგის კოლორიტული სახე შექმნა თეატრის ძველი თაობის წარმომადგენელმა *ლამარა თურმანიძემ*. მსახიობის პოზიცია სავსებით ნათელია – იგი მთელი არსებით თანაუგრძნობს *მეცამეტე თავმჯდომარეს*, მზად არის მსხვერპლი გაიღოს მის გადასარჩენად. და, გრძნობთ, რომ ამის მისაღწევად არაფერს დაიშურებს.

პროკურორის შეუვალი, პრინციპული, მიზანდასახული და, ამავე დროს, ოდნავ პირქუში კაცის დამაჯერებელი სახე წარმოგვიდგინა *გივი ახმეტელმა*.

თეატრის ახალგაზრდობა სპექტაკლში საიმედო ძალად მოგვევლინა. მათი უშუალობა, სცენური სიმართლისადმი ერთგულება თვალნათლივ გამოჩნდა; ამ მხრივ საინტერესოდ წარმოგვიდგინა – *ვაჟა ვადაჭკორია* (რაიკომის მდივანი) და *ნოდარ ღვინიაშვილი* (ყოფილი პარტკომი).

მახარადის *ალექსანდრე ნუნუნავას* სახელობის სახელმწიფო დრამატული თეატრის სპექტაკლი *მეცამეტე თავმჯდომარე*, რომელიც ადამიანური სიკეთის დამკვიდრების, ფიქრიანი განსჯის, უკომპრომისობის, სიმართლისა და ჭეშმარიტების დადგენისაკენ მოგვიწოდებს, გულგრილად ვერ დატოვებს მათ, ვისთვისაც დაუცხრომელი ძიება და საზოგადოებრივი აქტიურობა ცხოვრების ერთადერთი გზაა.

თორ ქადეიშვილი

უნივერსალური ადამიანი



გიორგი ბოჭორიშვილი მართლაც უნივერსალური, მრავალმხრივ განვითარებული ადამიანია – ხატვა, პოეზია, აფორიზმები, მოთხრობები, პოემა, ქართული წარმოება, მეღვინეობა, სწრაფი კვება, დიზაინი, ახალი ტექნოლოგიები, სამშენებლო პროექტები, გამოგონებები, კინოსცენარი, დაკვირვებები... შემოქმედი კაცი სულ სიახლის ძიებაშია... გოგა დედით გურულია, ბაბუა, ვახტანგ იმნაძე იყო. სისხარტე და შრომისმოყვარეობა ბავშვობიდან გამოჰყვა. აქვს ამბიციაც, უფრო სწორად, მისია, ემიგრანტებს დაეხმაროს, სამშობლოში დააბრუნოს. დატვირთული განრიგის მიუხედავად, დროს პოულობს და ჟურნალის მკითხველს საინტერესო თემებზე ესაუბრება.

– გოგა, ერთმანეთს დიდი ხანია ვიცნობთ. საკმაოდ კომუნიკაბელური ხართ, გიყვარს ადამიანები, ექსპრომტად პირველი ლექსი წაგვიკითხე:

ფოთოლი ცვივა, როგორც ფანტელი,
დრომოჭმული და ყოვლისმნახველი,
არ ეღირსება მას კვლავ ნათელი,
არ იარსებებს მისი სახელი,
დროდადრო ყველას დაავიწყდება,
მისი სიტობა და მისი სურნელი.

– მელანქოლიური ხარ?..

– არა. ბავშვობიდან ვხატავ. ვარ 2000 ლექსის, პოემის, კინოსცენარის, ლოცვების, აფორიზმების, მოთხრობების ავტორი. მიყვარს ტერენტი გრანელი, ალბათ, ბავშვს გრანელის ზუსტი რითმები აქვს. იმ ადამიანების რიგს მივეკუთვნები, რომლებსაც საკითხის



მიმართ თეორიული ცოდნა არ აქვთ, თავიანთი დაკვირვებებით, უფრო მეტს აღწევენ.

– თქვენს კინოსცენარში ადამიანები და ცხოველები ფიგურირებენ.

– სცენარის მიხედვით მულტფილმი, ან კინო უნდა გადავიღო. ასეთი შინაარსია, ამბავი რაჭაში ხდება, კარგი მეურნე კაცი ცხოვრობს, მეუღლე და ორი ბიჭი ჰყავს. დილით ძაღლის ყეფას გაიგებს, თავლაში მიდის, სადაც ყელგამოჭრილ კვიცს ნახავს. დედა მგელს გაეკიდება, თოფს ესვრის და მოკლავს, მასთან მისულ ლეკვებს სახლში წაიყვანს და უპატრონებს. ცოცხალი ხანში სახლთან მამა მგელი მიდის, მისი შვილისკენ გაიწევის, უცებ ჩერდება, ორივეს თვალბუქში დიდხანს უყურებს, შემდეგ გაიქცევა. მართალია, ლეკვებს დედა მოუკლა, თუმცა მგელმა აპატია. მისტიკური სიუჟეტიცა, კაცს ძილში ბუნების მბრძანებელი ოჩო გამოეცხადება, ეუბნება, რადგან ლეკვები სახლში წაიყვანე, მგელს შენი საქციელი მოეწონა, გაპატია, თუმცა იცოდე, გემტერება. ოჩო ბევრ საკითხზე ესაუბრება, – ჩვენ მიკროსამყაროში ვარ, ღმერთი მაკროში.

მისამაი	
წითლ. შავალი და კაბაბი ურთი XI.	11.20
წითლ. შავალი და კაბაბი ურთი XI.	11.20
საბარბოტი ურთი XI.	11.20
ფაშაბი ურთი XI.	11.20
წითლი ურთი XI.	11.20
საბარბოტი ურთი XI.	11.20
საბარბოტი ურთი XI.	11.20

მსაგები	
წითლ. შავალი ურთი XI.	11.20
წითლ. შავალი ურთი XI.	11.20

სასმელები	
3 ლიტრი კოლაზი - ჯანდაბანი	2.50
კოლა - კოლა 0.5.	2.00

– როდის ხვდება ადამიანი ღმერთს?

– როცა სხეულს ტოვებს, თუ გული მუშაობს, ტვინი გათიშულია, ადამიანი კი ცოცხალი. გულში და სისხლში დევს სული, რომელიც 26 გრამს იწონის. სულს აქვს მესხიერება, იგი სულთან ერთად სხვა სამყაროში გადადის.

– როგორ არჩევენ, რა ცოდვა ჩაიდინა ადამიანმა?

– ცოდვები მათემატიკურად ითვლება, მინუსს და პლუსს წერენ. თუ გულით მოინანიებს, ღმერთი ცოდვებს მიუტევებს. ვიცით, მამაღმერთმა დრო შექმნა, რადგან ჩვენს მომავალს ჭვრეტს, აქვს დროის ხედვის ძალაუფლება, შენს თავისუფალ ნებას, რომელმაც შეიძლება ფატალური შედეგი გამოიწვიოს, ან სხვა სასიცოცხლოდ მნიშვნელოვანი ქმედებები, რაც შენთვის დამლუპველია, ღმერთი აგარიდებს, მაგალითად, მომავალ დღეს, თუნდაც ეს შემთხვევით მოხდეს, წინააღმდეგობებს გიქმნის. ასევე, შენი ჩანაფიქრი წინასწარ არ უნდა თქვა, ბოროტი ამ საუბარს ისმენს. ღმერთი გულში გაფიქრებას ხვება, ასე იქცევიან მდუმარებაში მყოფი ბერები. ცოცხალ ღმერთთან ცოცხალი ურთიერ-



თობა – ეკლესია სწორედ ამას გვასწავლის. ფილმის სახელწოდებაა ცივილიზაცია.

– გოგა, თქვენი და სამი ათეული წელი გერმანიაში ცხოვრობს, შემდეგ დედა წავიდა. ემიგრანტები არიან, რატომ არ წახვედი?..

– მამა, იური ბოჭორიშვილი ინსულტით დაავადდა, ცოლ-შვილი და ავადმყოფი მამა ვერ დავტოვე. რთული პერიოდის მიუხედავად, ღვთის შენევნით, პრობლემებს კარგად გავუმკლავდი. ცნობილი რაჭველი მზარეული გრიგოლ გაგნიძე, რომელმაც შექმერულის რეცეპტი შექმნა, ამბობდა, – კვების პროდუქტები ამოწურვადია, თუმცა ამოწურავია მათი შეზავება და დამზადება. ქართული წყალი, ხილი, ბოსტნეული, ღვინო დამეთანხმები, ძალიან გემრიელია, მაგრამ არ გვექონდა სწრაფი კვება, ხორცისა და რძის პროდუქტები.

– სწრაფი კვების ობიექტს ორიგინალური დასახელება აქვს მწვარადონა. ადამიანებში იუმორს იწვევს და იზიდავს.

– პირველი ობიექტი თორმეტი წლის წინ ქვედა ბახტრიონზე გაიხსნა, შემდეგ ფანასკერტელზე გადავედით. ჩემი თანამშრომლები დღესაც ემსახურებიან მომხმარებლებს. მე კი, მეექვსე თვეა, რაც გლდანში მეორე ობიექტი ავამუშავებ.

– გლდანში შაურმების ქუჩაზე ხართ, აქ დიდი კონკურენციაა. როგორ გაართვი თავი?..

– მარტივად, მომხმარებლებს ცხრამეტ პროდუქტს ვთავაზობ, ისინი ერთს – შაურმას.

– ყველა ობიექტზე მარადონას მაისური და მისი ფერები წამყვან როლს ასრულებს.

– მაღალი კლასია, როგორც ლეგენდარული ფეხბურთელი. კვების პროდუქტებს ფირმა ლორიკატესი აწარმოებს – კახურ შოთში მწვადი, მაქვს ნიყვით, ქაბაბი სულგუნით, ლომბურგერი, ლონგმაკი, სულგუნატორი, საუკეთესო პომიდვრის სანებელი ჭოპორტიუსი, კვების პროდუქტები ჩიჩიატო, დამბალხაჭოს წარმოება და ვინყე. 5-დან 7 ლარამდე ღირს, მომხმარებელს ოთხი საათი ანაყრებს, ჯანსაღი საკვებია, გვაქვს გატანის სერვისი. შეიქმნა ახალი გამოგონება, ქართული სასმელი ვაზიაკი, რომელიც ვაზზე დაძველებული და არა მუხაზე. ვებრძვი ქიმიურ სასმელებს, მომხმარებლებს ვთავაზობთ ნატურალურ ენერგეტიკულს, საბავშვო ჰელო-ჩიტი, თაფლიანი წყალი – ლიმონისა და მწვანე ჩაის ნაზავი ჰანი-მანი, მთავარი სასმელი გოგა-გოლა, შეიცავს ეგზოტიკურ ხილს და კომპოტს. ძალიან გემრიელია,

ყველას მოსწონს, მყავს პარტნიორი, ვინყებთ გოგა-გოლას წარმოებას. მაღაზიებს მოვამარაგებთ. ჩემი მიზანია, საქართველოს რეგიონებში შეიქმნას მცირე საწარმოები, ბიუჯეტში თანხა შევიდეს, ადგილობრივები დავასაქმოთ.

– გაქვს ფირმა კრეატიუს ტექნოლოჯი.

– საინტერესო ტექნოლოგიებს ვქმნი. მაგალითად, ქართული მანქანა, მთის სასტუმროების პროექტები, ელექტროენერჯის გამომუშავება, რომელიც არ არის ქარზე, არც მზის პანელიზე, არამედ ახალი ალტერნატიული მეთოდით მიღებული ელექტროენერჯია, რომელიც დაპატენტებულია, შეიძლება ქსელში გავიდეს. ოთხეზონიანი სასტუმროებიც ჩემი ელექტროენერჯით მომარაგდება. მაქვს რიონის აკადემიის პროექტი, ახალგაზრდებმა სათანადო განათლება უნდა მიიღონ, ემიგრანტები თავიანთ ოჯახებს დაუბრუნდნენ, აქ იშრომონ.

გოგა თანამშრომლებთან ერთად მთელი დღე შრომობს, არ ეთაკილება. ერთხელ მისული მომხმარებელი, მუდმივი კლიენტი ხდება, ხალასი იუმორით ყველას იზიდავს, ცხრამეტივე პროდუქტის ცოცხალი რეკლამა თავადაა. გოგა-გოლა ქართულ ბაზარზე მალე სათანადო ადგილს დაიმკვიდრებს. გამართული წარმოებების შემდეგ, იმნაძეების შთამომავალი თავანუელი იტყვის, – იმ ნაღზე ბევრს წავიყვან!..

ჟურნალში პირველად იბეჭდება 270 ტაეპიანი, ისტორიული პოემა ნატვრია. პოემაში ყველა სტროფი რვა მარცვლიანია... ამბავი რაჭაში, სოფელ ფუტიეთში ხდება, მეორე სოფელია გონა. სახელმწიფო რეჩენა უკრაინაში მდებარეობდა, სადაც დღემდე შემორჩენილია მდინარეების ქართული სახელწოდებები – კოლხეთის, აფხაზეთის ტერიტორიაზე, აჭარის, რაჭის და სამხრეთ-დასავლეთ საქართველოში, რომლებიც უძველესი ცივილიზაციის დასახლება იყო. რეჩენას შესახებ ცნობები ისტორიულ წყაროებში მოიპოვება. ჩემი წარმოდგენით შექმნილი მითოლოგიური სიუჟეტი, პოემით გავაცოცხლებ.

გოგას წარმატებებს ვუსურებთ.

ლელა სურმავა



მთის საძოვრებზე გაშლილა
ცხვარი ნიჟარა რქიანი,
გაფანტულა და აშლილა
როგორც ღრუბელი მთიანი

ფეხქვეშ ბიბინებს მინდორი
გაჰყვება ტალღად სერებსა,
ღელე ჩამოდის მირონი
უქმნია ღმერთის ხელებსა

ზევით დაგვანათის სუსხი მზე,
ლარად გაგვიშლის სხივებსა,
არწივიც გადმოფრინდება
და გადმორეკავს ნისლებსა

ვიდექი ჩაფიქრებული,
ცელის ტარს მეპყრა ხელია,
მოვითბე ბევრი საზვინე
არყით დავიშთე ყელია

ჩამომჯდარს იქვე ბალახზე
ჩრდილმა მიზიდა ალები,
გავხედე, შემომეფეთა
უცნობი ქალის თვალები

გავშეშდი, ვუცქერ, მილიმის,
მეც შევატოვე ბაგენი,
თითქოს კონა გვირილის
მდინარით ჩამონადენი

გამცილდა, ველარ გავეცან,
გული დამირჩა საყდადა,
ველარ შევავლე თვალები
გადავიქეცი დარდადა

დრო გარბის, ფიქრებს მიბრუნებს,
მალე მზეც ჩაესვენება,
გაავდარდება, იქუხებს
და გზადაც დამიბნელდება

გავყვები მთების ბილიკებს,
დასჭექა, ცამაც ინათა,
აღბათ, ღრუბლები იტირებს,
გზები თუ არ გამინათა...

მივედი, დავჯექ კერიად,
ღვინო ჩავასხი სურაში
დავლოცე ქვეყნის შემქმნელი,
ძონით – „შეეფერა“ – უღვაში
დაღლილსაც ჩამომეძინა,
ცეცხლიც განელდა ბუხარში

გათენდა, საქმეს დავადექ,
გავდენე ფური მთაშია,
მარტო კაცს, ბედით დაჩაგრულს,
ვინ ელოდება ბარშია?..

მშობლების სითბო მაკლია,
იავნანას ვერ ვიხსენებ,
გამზრდელსაც დაუმალია
მიზეზი, ველარ ვისვენებ...

ნატვრია

XVII საუკუნის დასაწყისი სოფელი სმო-ართხმო



გიორგი მოჭორიშვილი

მანაც დამტოვა გაზრდილი
მარტოდმარტო ვარ ეული,
მაგრამ ცხოვრებამ დამინართო
მკლავები, მხრები, სხეული

საქმეს გული ვერ დავუდე
ჩამბუდებია ფიქრები,
სანამ იმ ქალს თვალს არ შევავლებ,
მონატრებული ვიქნები

ვიცი, იმ სოფლის შვილია
უნდა გავიგო რომელი,
იქნება ბიძაშვილია
ამის გაგებას მოველი

კვირა დღე ფიქრში გავლიე
ვილოცე სოფლის ტაძარში,
ბევრი ვსვით, ბევრი დავლიეთ,
ჭური მოვხადეთ მარანში

სიმდიდრე რაც გამაჩნია
ეს ჩემი მეგობარია,
მიჯნურ გულს ვერ შემამჩნია,
ეს ნაღვლიანი თვალია...

ველარ მომითმენს სურვილი
გადავალ სოფლის სერებსა,
იქნებ, მოვიკლა წყურვილი
მნახველს თუ მომიფერებსა

გიორგობის თვე დავვიდგა
სალოცავებზე ავედით,
შემოდგომაზე ფოთლები
ტაძრებს მოგვირთავს ხავერდით...

გაყვითლებულა წიფელი
განითლებულა ვერხვები,
იქებ, სოფლიდან წამოსულს,
სადმე ბილიკზე შევხვდები!..

წმინდა გიორგის ხატებთან
დავანთე თაფლის სანთელი,
ბევრი ვილოცე სარკმელთან
სულში ჩამიდგა ნათელი

მშვიდად მოვუსმენ გალობას
დავტკბები, ვერ მემეტები,
ხელით ნაშენი, ნაჭედი
გუბათის ორნამენტები

იფნებში დავლევ ზედაშეს
წინ დამიდგება ხატები,
დავლოცავ ხევს და მდინარეს
ვიქეიფებ და დავთვრები

სალოცავებზე წესია
მოიპატიჟო მლოცველი,
ღვინოსაც დააღვინებ,
სხვის დაძახილსაც მოელი...

დავლოცე უცხო ოჯახი
გავწყვიტე მამლის ბარკალი,
დავემშვიდობე, დავლიე
თიხის ფიალა მრავალი...

წამოსულს გზაზე შევნიშნე
ის გოგო წინ მიმავალი,
ვერ შემამჩნია, დავნიშნე
ნიფლის ხეებში მავალი

გავყევი, სოფლად ჩავყევი
გზა მოვიჭერი მრავალი,
ვერ მიხვდა, ვერ დაინახა,
ვერ ნახა ჩრდილის ნავალი.

თვალი შევავლე მის სახლ-კარს
დავუწყე შორით თვალთვალი,
მნადია მისი გაცნობა
გული მაქვს სუფთა, მართალი...

ორი დღე ტყედ გავატარე
ვერ შევიგულე ვერსადა,
ბევრი სტრიქონი დავწერე,
ამ გულში რითმად, ლექსადა

დილის ჟამს ჩამძინებია
ნაბადში ვინექ, არ ვჩანდი,
ქალაის ხმამ გამაღვიძა,
მიყვირა, – ბიჭო, რას ჩადი!..

წამოვხტი, ელდა მეტაკა
თავზე დამეცა თავზარი,
შევხედე, ხელში აქვს
სანოვაგე და საგზალი

გავშეშდი, ვუცქერ, მილიმის
მეც გავატოკე ბაგენი,
თითქოს კონა გვირილის
მდინარით ჩამონადენი

ვკითხე, – რა გქვია? – ნატვრია,
ჩემი სახელი – ლაზარე,
განგებას დაუხატია
ვთქვი და თან თავი დავხარე

ნანნავი მკერდზე ეკიდა
მეორე წელის უკანა,
საიდან გადამეკიდა
აღბათ, განგებამ მოკალმა

შემბედა, იქნებ შეგცივდა,
მომასხა მხრებზე შალია,
ჭყინტი ყველი მაქვს, გასინჯე,
– სტუმარი ხარ და ვალია

გამომინოდა, ნავავლე
ბროლის ხელებზე მკლავები,
მადლობა ვუთხარ, შევჩივლე
გამომისწორა თვალები

– ქალავ, შენთან მაქვს სათქმელი
სახე მიბრწყინავს ხატადა,
თუ უფლის ნება არ არის,
აბა, ვინ დამიხატავდა?..

ვაჟკაცის გული დაკოდე
ფიქრი დამანვა დარდადა,
ნეტავ, რას ფიქრობ მითხარი
ჩემს სულში გააავდარდა

კისერი, ნუშის ყლორტები
გიშრით დანწულა ნანნავი,
ფეხები, ბროლის სვეტები,
თვალის ბრიალი დამწვავი

გულ-მკერდი ქარვის ლოდი გაქვს
ნამწამებს გასდის ნარნარი,
სახე კი ფრესკას მიგიგავს
წელი კი ვერცხლის გრაალი,
თუ არ შეგაქო მოყვასმა
იცოდე, სულით ბრმა არი...

შევიწინე შენი მხნეობა
მზრუნველი ხელის მადლია,
გადმოვიარე ხეობა
მნახველს გამიქრა დარდია

შენს გულისთქმას მოველი,
ლიმილი მინდა სახეზე
სიყვარულს შემოგაგებებ,
ჯვარსაც დავინერ სანთელზე

ჩაგიკრავ, გულ-მკერდს გაგიტობ
დაგკოცნი, როგორც იასა,
თუ ამ სიყვარულს დამითობ
არ მოგაკარებ ნიავსა

შევხედე, აღარ იცინის
შეხედა თვალმა თვალშია,

მისი ბაგენი მილიმის
თითქოს მომყვება სახლშია

შემცქერის, მზერით გაშეშდა
ცერად დახარა თვალები.
მონწული გადმომანოდა
ბარბაცებს როგორც ალები

– ლაზარე! – უცებ შეჰკვივლა
– რაზედ დამადგი თვალა?...
მე კი გულ-მკერდში ჩავიკარ,
კაცი ვარ, ჩემი ვალია.

დავკოცნე როგორც მაყვალი
არ გამიძალდა ძალიან,
წელზე მოვხვიე მკლავები
შევიპყარ, ჩემი ბრალია.

– ლაზარე, მითხრა ნაზი ხმით
სახლს მივალ, ჩემზე დარდობენ,
დაუკითხავად მოვედი, –
ვიფიქრებ, ცოტა მადროვე...

ხელი გაუშვი, დამცილდა,
თვალი კი გამომაყოლა,
შევივლე, – ქალავ, სად გნახო!..
აღარც გაყოლა შევბედე...

მითხრა, იმ ადგილს ვიქნები,
მზე ჩასვლას სანამ მოასწრებს,
ზეგ გნახავ, ცოტა მადროვე
ეს დრო გაირბენს, მოანვეს

გაუშვი როგორც მიმინო
გაფრინდა, გაჰყვა ბილიკებს,
რომ მოვაცილო თვალები
ეს გული უმალ იტირებს

შუადღე შემომელევა,
დავდგები სახლის გზაზედა,
თუ კი ვიჩქარებ, გადავალ
ამ საღამომდე მთაზედა

ქოხში ძმა-ბიჭი დამხვდება
გულში იმედით ვხარობდი,
დიდხანს დავტოვე სახლ-კარი
ფიქრებში ამას ვდარდობდი

გადასულს მთების სერებზე
კვლავ ბიბინებდა მინდორი,
გამოჩნდა ცხორი კლდეებზე
ღელე ჩამოდის მირონი

დავბრუნდი, კარი შევალე,
ნაცარი ღვივის ბუხარში
სახეზე დამკრა ღიმილმა
გადავისწორე უღვაში

სულდგმული ვერსად შევიწინე,
დაღლილი ტახტზე დავნექი,

მოქარგულ შალის ფარდაზე
მოზვინულ მხრებით ვანექი

სალამო შემომეპარა,
სულ მთლად დავთელე მუთაქა
კარები ლამის დაიმტვრა,
ვიღაცამ ნიხლით უთაქა

გავხედე, ვხედავ ერეკლეს
ხელში უჭირავს ფიჩხები,
შევეყვირე, – ბიჭო, რას ლენავ!..
– ხუმრობა მიყვარს მეჩხერი...

შემხედა, მითხრა ბრაზითა
– ე, მანდ დაეგდე აფთარო,
ამდენი ხანი სად იყავ
გელოდებოდი კართანო

მოვიდა, გადამეხვია
მკითხა ყოველი მოუყევე,
გახარებულმა დამმოძღვრა
ე, მაგ სიყვარულს მოუყევე

სახლში გჭირდება მეუღლე
გაკლია სითბო, ალერსი,
ბევრი ბალღები გჭირდება,
როგორც ვარსკვლავნი მთვარესი

დამინთო ცეცხლი, ზედ დადგა
ხორცი ნიჟარა, რქიანის,
წელში გასწორდა, დამინყო
სიმღერა მაღალხმიანი...

ავყევი, ერთად ვიმღერეთ
დავლიეთ რახი, ღვინოცა
თამადად თვითონ დამიდგა,
ბევრი იცინა, ილოცა

ღილით ადრიან ავდექი,
გამოველ მწვერვალს გავყურებ,
თოვლის ღრუბელი მომადგა
ყორნის ჩხავილი მაყრუებს

დაინყო ბარდნა, გათოვდა,
ზამთარი გვიან დაგვიდგა,
მე კი მალეღვებს შეხვედრა
სურათი თვალნი დამიდგა.

ვფიქრობ, თუ ბევრი მოთოვა
– რა გადაივლის სერებსა?!
თვითონ ქალაიცი ინვალებს
იხმარს ფეხებს და ხელებსა.

შქერებში ჩხართვი დახტოდა
იბერტყდა ფრთებით თოვლის
ფიფქს,
ზვინებს, ყორეებს ათოვდა
მომსუბუქებდა დარდს და ფიქრს...

გაგრძელება შემდეგ ნომერში

☺☺☺

გურიაში ჯვრისწერის დროს, მღვდელი ამბობს:

– ჯვარს იწერს მონა ღვთისა ილო და რისხვა ღვთისა შორენა!..

☺☺☺

გურული სეტყვაში მოყვება. თავი კოპებით აქვს სავესე. ამ დროს გაიღვებს. გაბრაზებული ამბობს:

– ხო, ხო, კარგად გოუნათე, არ ამაცილოს...

☺☺☺

– მასპინძელო, მასპინძელო! – ჭიშკართან განწირული ხმით ყვრის გურული.

– რა გინდა? – აივანს გადმოეკიდა მასპინძელი.

– ერთი ჭიქა წყალი დამალევიე, ძამა, თვარა, ისე მშია, ღამე სად გავათიო, არ ვიცი.

☺☺☺

გურული ცოლს ეუბნება:

– ქალო, ერთი წამი მაინც გაჩუმდი, გევიგო, დეიქოქა თუ არა აი მანქანა.

☺☺☺

გურულმა კვიციქა მსხალი თბილისში წაიღო გასაყიდად.

მივიდა კლიენტის, მსხალი გასინჯა, არ მოეწონა:

– ამას სოფელში ღორიც არ ჭამს, შე კაცო, აქ რამ ჩამოგატანინა?

– ღორმა რომ არ ჭამა, იმიზე ჩამევიტანე აქანე, – უპასუხა გურულმა.

☺☺☺

გურული ქალი ქმარს დასტირის:

– მიხვალ ხომ, მტიებ ხომ, ყოჩად შენ!..

☺☺☺

გურული შვილს ეუბნება:

– რა არის დღიურში ორი ორიანი რომ გინერია?

– დანარჩენი გაგვიცდა.

☺☺☺

ყოფილი ყაჩაღი, გზასაცდენილი გურული დიდ ფულს იშოვის. ეკლესიას აშენებს, მამა გაკვირვებული უყურებს, მერე უთხრა:

– შვილო, სამოთხეში მაინც არ შეგიშვებენ, იმფერი გაქვს ნაკეთები, აი ეშმაკიც თლათ არ მეინდურო...

☺☺☺

გურული ბალანა პლაჟზე ზის, დამსვენებული ეკითხება:

– რატომ არ ჩადიხარ ზღვაში?

– რა მინდა ზღვაში, ცურვა მე არ ვიცი, მოფსმით ჯერ არ მეფსება.

☺☺☺

გურული გვიან ღამით სახლში მთვრალი მიდის. იბორიალა, საწოლი ვერ იპოვა, – ცა, დეინყე წყევლა, თვარა ლოგინს ვერ ვაგნებ.

☺☺☺

გურულ ქალს დედამთილი გარდაეცვალა. ტირის და ტირის, ვერ გააჩერეს. შვილი მივიდა და უთხრა, – კიდე ხუთი ბებია მყავს დასატირი, ცოტა ცრემლი შეინახე.

☺☺☺

გურული ქალი სახანძროში რეკავს:

– ალო, სახანძროა? ჩემს აივანზე მამაკაცი ცდილობს, ამოძვრეს.

– ქალბატონო, პატრულს დაურეკეთ.

– რა პატრული, საწყალი წვალობს, კიბე სჭირდება.

☺☺☺

გურული ხიდან ჩამოვარდება. საავადმყოფოში წაიყვანეს, ექიმი ეკითხება:

– ხიდან ჩამოვარდნის შემდეგ გონება ხომ არ დაკარგეთ?

– გონება მანამდე რომ მქონოდა, იმ ხეზე ხომ არ ავიდოდი?

☺☺☺

გურული ქალი ქმარს ეუბნება:

– ღვინო და არაყი შენი მტერია!..

– მერე რა გინდა, ცა, მტერს გინდა შევეუშინდე?!

☺☺☺

გურული პატრულმა გააჩერა და ეუბნება:

– მოქალაქე, თქვენ გადაჭარბებული სიჩქარით მოძრაობთ.

– აბა, რადარი მაჩვენეთ.

– რადარი არ გვაქვს.

– რაფერ მიხვდი ჩქარა რომ მოვდიოდი, მანქანა იყო გაოფლილი? – გაბრაზდა გურული.

☺☺☺

გურიის ერთ-ერთ სკოლაში გერმანულის მასწავლებელი მოსწავლეს ეკითხება:

– რაფერ იქნება გერმანულად წიგნი?

– ბუხ.

– ორი წიგნი?

– ბუხ, ბუხ.

– სამი წიგნი?

– ბუხ, ბუხ, ბუხ.

უკანა მერხიდან ბავშვი ყვირის, მასწავლებელი, ბიბლიოთეკა არ ჰკითხოთ, აგვაფეთქებს ეს შეჩვენებული.

☺☺☺

გურიაში მიცვალებულის პანაშვი-

დის მერე მსჯელობენ, როდის გავბანოთ, როდის ჩავაცვათ.

მეზობელი ამბობს, ჯერ ადრეა, დილით ჩავაცვათ, არ გაჩედა, იქაურობა აიკლო. ბოლოს მეორე მეზობელმა უთხრა:

– რაია ძამა ადრე, დილამდე ამოიჩეჩავს თუ?..

☺☺☺

გურული ქალი მამაკაცთან მიდის:

– მგონი, თქვენ ჩემი ბავშვის მამა ხართ.

– რა, მე?

– დამშვიდდით ბატონო, მასწავლებელი ვარ.

☺☺☺

გურული ბიჭი ისეთი შეუხედავია, კარტის თამაშის დროს დამეხი არ მისდის.

☺☺☺

გურულს ბაბუა გარდაეცვალა. სამძიმარზე მისული მეგობარი ეკითხება:

– უცებ მოკტა?

– არა, განცხადება ჰქონდა დაწერილი და მისი რიგი მევიდა.

☺☺☺

გურული სტამბაში მივიდა:

– ქართველი პოლიტიკოსების ასი სურათი მინდა.

– სა მიგაქ?

– ოზურგეთში ტირს ვხსნი.

☺☺☺

გურული მეზობელს ეუბნება:

– აფრასიონ, ცუდად რომ ვიყავი, რეიზა არ მნახე?

– რავა მეგონა გადარჩებოდი, რაფერ არ გნახავდი?..

☺☺☺

ექიმი გურულ პაციენტს სინჯავს და თავს იქნევს:

– რალაც არ მომწონხართ!

– შენ ხომ მყავხარ დახატული რა... გაბრაზდა გურული!

☺☺☺

გურული ციმბირშია ჯარში...

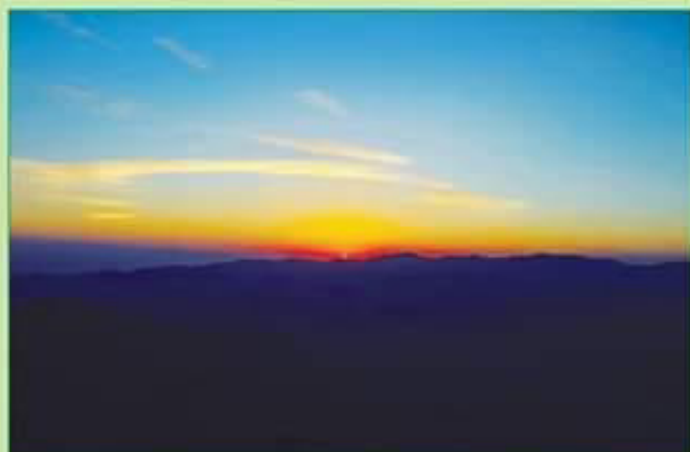
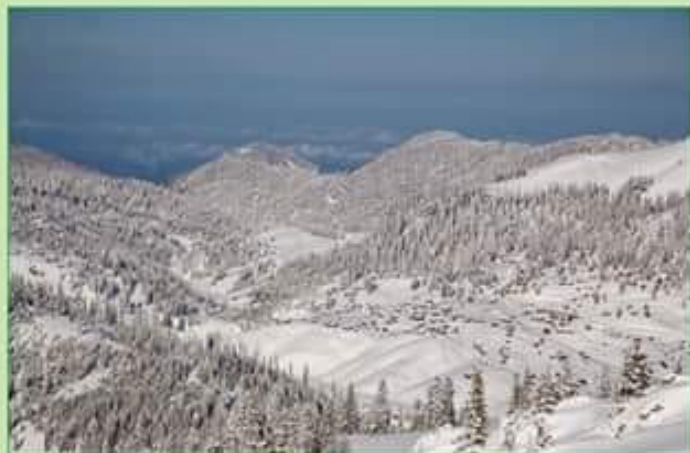
დაიწყო პოლარული ღამეები... მიიღო დედის წერილი – სად ხარ ნენა და რაფერ ხარ?

– სად ვარ ნენა და შენ რომ ბალნობაში მწყევლიდი შენ არ დაგილამდესო, ე იქანა ვარ...

☺☺☺

გურულმა გოგომ თქვა, სულ არ მინდა გათხოვება, მარა ელტონ ჯონი რომაა გათხოვილი, გულზე ვსკდები.

ბანსპაროს ეროვნული პარკი



ადგილზე მიტანის
სერვისი

მივიწიებულ გემო
დაბრუნებულ არომატი

ჩაი გამარჯობა

Tea Gamarjoba

577 45 45 21

ISBN 2346-7606



9 772346 760009