

КУРОРТЫ ГРУЗИНСКОЙ ССР

503x1 14303
~~1585051~~



Издание Министерства Культуры СССР
Тбилиси
1957



ЦХАЛТУБО

615-838 (479.22)
K-585

615-838 (479.22)

საქართველოს
საზღვრო



Цхалтубо находится в 12 км к северо-западу от гор. Кутаиси. Курорт расположен в живописной долине, окаймленной со всех сторон холмами, утопающими в зелени. Раньше здесь протекала речка Цхалтубо, которая брала начало из двух небольших озер, находящихся недалеко от курорта. Сейчас эта речка отведена по двум бетонированным каналам, которые, как бы кольцом, окружают курорт.

Климат Цхалтубо теплый, умеренно влажный. Благоприятные климатические условия дают возможность для круглогодичного функционирования курорта.

Славу Цхалтубо создали теплые радиоактивные минеральные источники, которые выходят из речных отложений долины реки Цхалтубо, в виде многочисленных грифонов. Вода источников слабоминерализованная, количество эманации радия (радона) в различных источниках неодинаково и колеблется в пределах 3—30 единиц Махе; в некоторых буровых скважинах радиоактивность еще выше.

Ванное здание источника № 6.



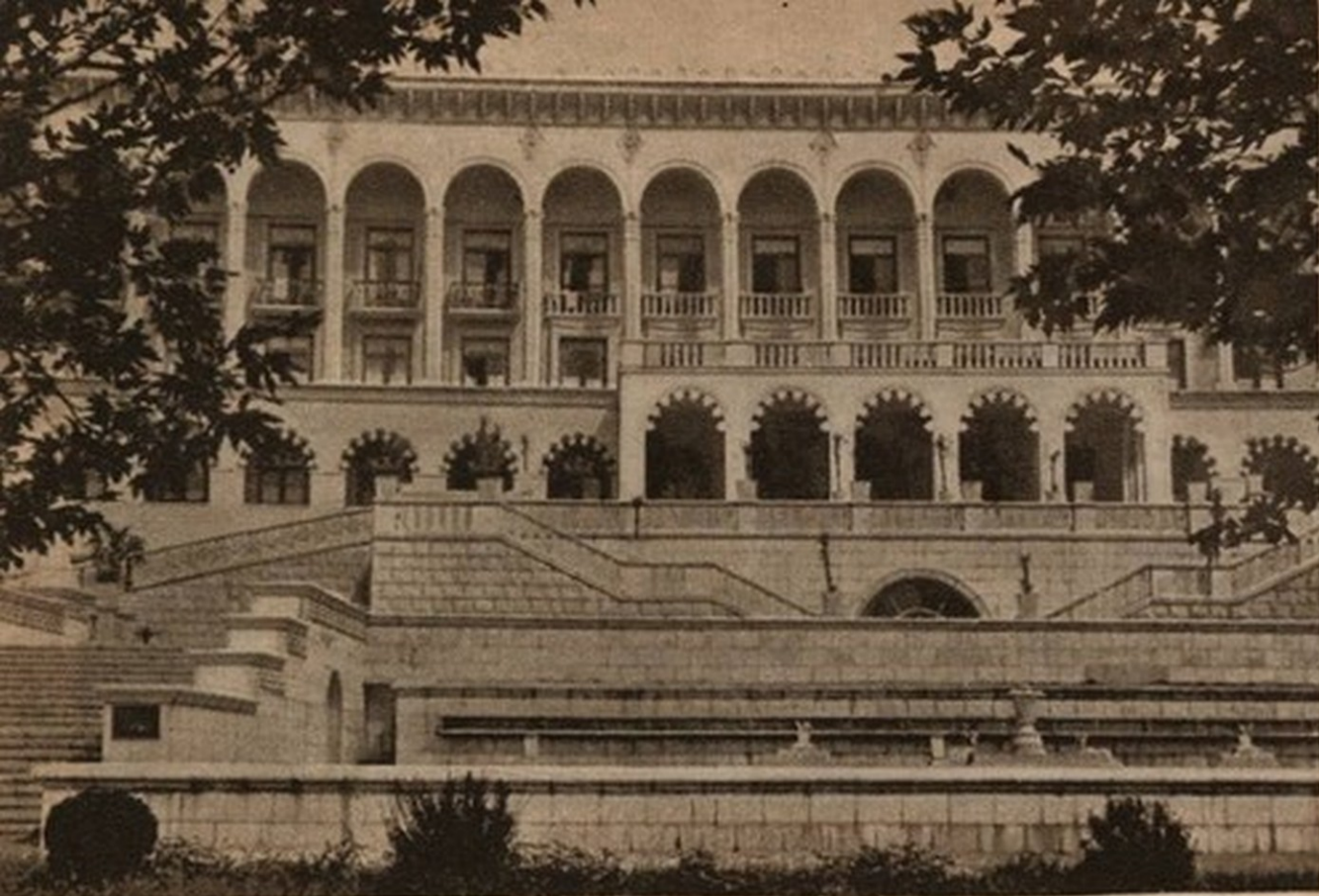
Санаторий Министерства здравоохранения ГССР.

[30] e. e. ill

20 em

- 50

Санаторий «Шахтер».



Для обслуживания курортников построен курзал, имеются театр и кино; в парке — раковина для концертов, библиотека. В окрестностях курорта много живописных мест. Ближайшая прогулка — к озеру, образовавшемуся у вновь построенной плотины. Очень интересна прогулка к сталактитовым пещерам, расположенным близ курорта. Можно также совершить экскурсию в гор. Кутаиси, один из крупнейших и красивейших городов Грузии, в Гелатский монастырь, памятник грузинского зодчества XI века.

Санаторий Министерства здравоохранения ГССР.

Особенностью цхалтубской воды является ее температура, варьирующая в различных источниках в пределах 32—35°, что позволяет применять ее для ванн без нагрева и охлаждения, а также содержание в ней азота. Огромный дебит этих вод дает возможность проводить лечение больных в проточных бассейнах, в кабинах. Многолетний опыт показал большую эффективность лечения цхалтубскими водами заболеваний сердечно-сосудистой системы, опорно-двигательного аппарата, болезней периферической нервной системы, женских заболеваний и др.

За годы советской власти в Цхалтубо построен целый ряд первоклассных санаториев и домов отдыха, шесть благоустроенных ваннных зданий. С каждым годом растет территория курорта: в настоящее время он занимает площадь в 730 га, причем на 80 га раскинулся курортный парк, в котором представлено почти 100 разновидностей субтропической флоры.

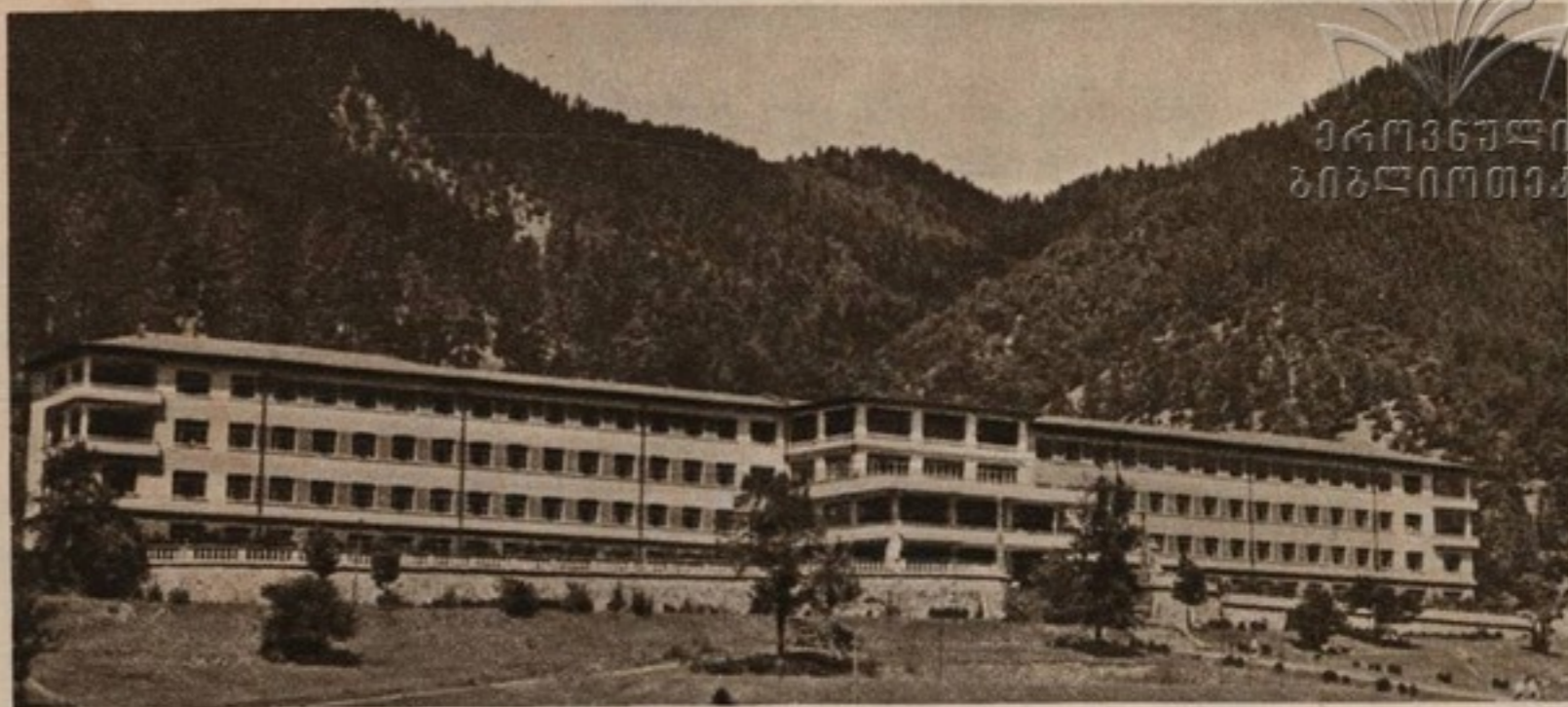
На курорте открыт филиал Научно-исследовательского института курортологии и физиотерапии Министерства здравоохранения Грузинской ССР, разрабатывающий вопросы лечения цхалтубскими водами и их действия при различных заболеваниях.

Клинический санаторий.



ТБ-124
3

БОРЖОМИ



Санаторий «Ликани»

В живописной долине рек Куры, Боржомула и Гуджаретис-Цхали, в 150 км от Тбилиси расположен курорт Боржоми, связанный с главной магистралью Закавказской железной дороги линией Тбилиси — Ахалцихе.

Зеленый массив, составляющий большую часть площади курорта, состоит главным образом из хвойных и лиственных пород. Разбито много парков: в долине реки Боржомула находится парк им. Орджоникидзе, на высоком плато — парк имени 26 комиссаров, к которому примыкает Садгерский лесопарк.

Климат курорта Боржоми среднегорный, теплый, умеренно влажный, с мягкой зимой и теплым летом. Наиболее солнечный период — с середины мая по октябрь включительно.

Основным лечебным фактором Боржоми по праву считаются его минеральные воды. Кроме старых, обнаруженных еще до Октябрьской революции источников, в настоящее время в результате разведочных работ было получено несколько новых выходов вод. Дебит боржомских источников исчисляется до 250 тыс. литров в сутки, что позволяет использовать минеральные воды не только на месте, но и производить розлив их для всего Советского Союза. Боржомская вода по своим физико-химическим свойствам не имеет себе рав-

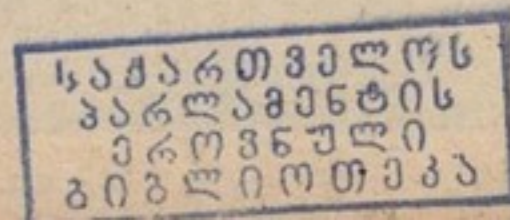
ных. С нею несколько сходна вода источника Виши во Франции.

Минеральная вода Боржоми, относящаяся к субтермальным углекислым гидрокарбонатно-натриевым водам, применяется как внутрь, так и в виде ванн. Температура различных источников варьируется от 16,6° до 31,6°. Используется боржомская минеральная вода для лечения целого ряда заболеваний (желудочно-кишечных, обмена веществ и др.).

Для обслуживания курортных больных оборудованы бальнеофизиотерапевтическая лечебница, в которой имеются отделения для минеральных и углекислых ванн, грязелечебница, гидро-терапевтическое отделение, электро-светолечебница, а также отделение для гинекологических орошений и механо-терапевтические, ингаляционные, рентгеновские отделения, аэрозолярий и лаборатория.

В Боржоми функционирует ряд санаториев и домов отдыха. Амбулаторные больные размещаются в гостинице. Медицинское обслуживание амбулаторных больных осуществляется поликлиникой.

Замечательные окрестности Боржоми всегда привлекают любителей прогулок. Особенно интересны прогулки вверх по ущелью реки Боржомула, мимо водопада, гидроэлектрической станции до Садгерских серных



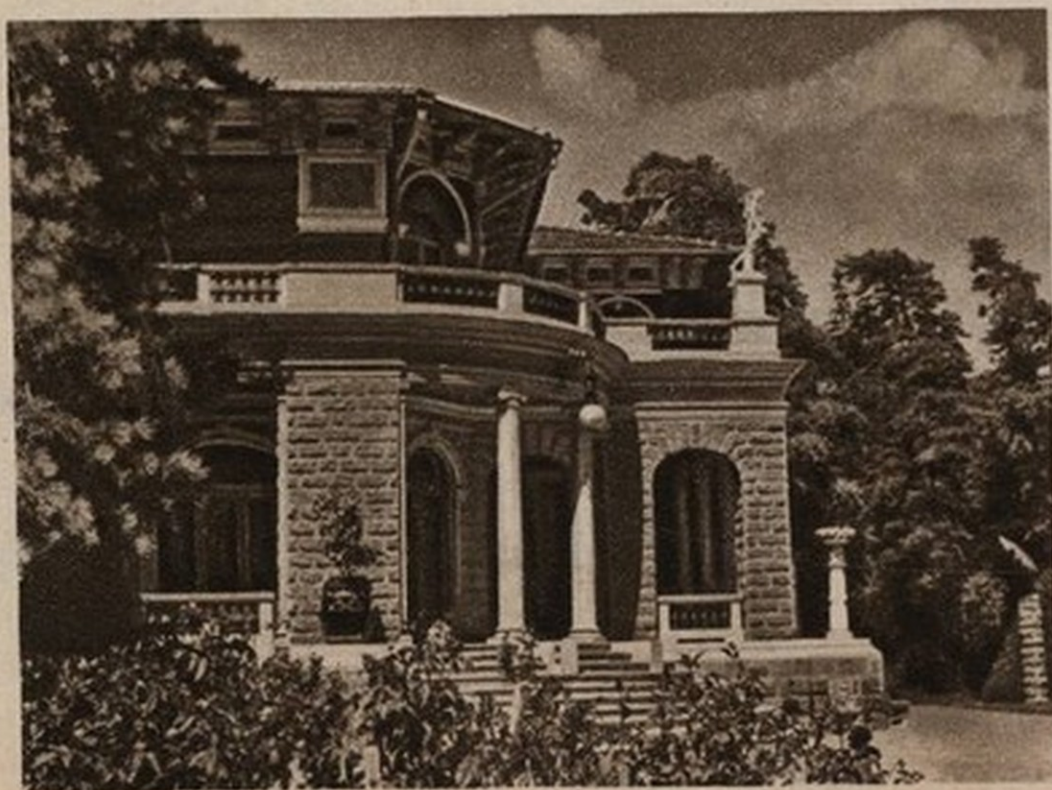


Курортная гостиница.

источников; на плато имени 26 комиссаров, на Торское плато, в Ликани по долине Куры, к крепостям Петресцихе и Гогасцихе. Для дальних экскурсий интересны знаменитый пещерный город XII века в Ахалцихском районе — Вардзиа, Дабский монастырь в 10 км от Боржоми, Тимотесубанский монастырь XI века.

Изумительные картины природы открываются взгляду во время поездки по узкоколейной железной дороге от Боржоми до станции Бакуриани по ущелью реки Гуджаретис-Цхали.

Санаторий Министерства здравоохранения ГССР.

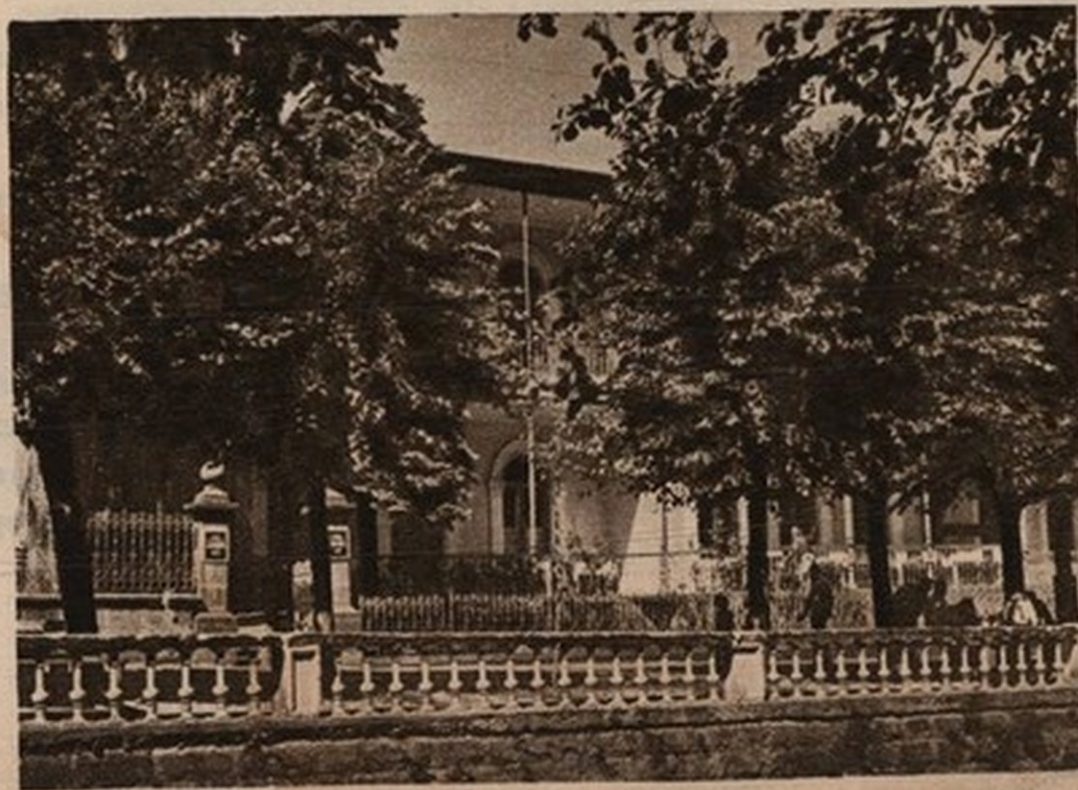


Минеральный источник.



*Дом отдыха
на плато.*

Санаторий



АБАСТУМАНИ



На высоте 1300 метров над уровнем моря, среди живописных, вечнозеленых гор, покрытых сплошными хвойными лесами, в одном из ущелий Аджаро-Имеретинского хребта расположен горно-климатический курорт Абастумани. Ущелье замыкается с севера цепью высоких гор — Зекарским хребтом, который является надежным заслоном от северных и западных ветров. Воздух в Абастумани, насыщенный запахом сосны, чист и ароматен; колебания температуры и атмосферного давления весьма незначительны, жарких дней не бывает, вечера прохладны, сырости нет.

Замечательное расположение курорта и его исключительные климатические условия делают Абастумани незаменимым для больных, страдающих туберкулезными заболеваниями органов дыхания. Научная работа, в основном, сосредоточена в Абастуманском филиале Научно-исследовательского туберкулезного института Грузинской ССР.

Помимо прекрасного высокогорного климата, лечебное значение курорта, обусловлено также наличием минеральных вод: термальные источники, общий дебит которых превышает один миллион литров в сутки, создают возможность для лечения больных с нарушением органов движения, гинекологическими заболеваниями и др. С этой целью на курорте оборудовано прекрасное ванное здание с 32 кабинами, гидропатическим отделением и мраморными бассейнами. Кроме того, в отдельном здании находятся два больших бассейна для плавания.

На курорте имеется большой парк и сосновая роща. Чрезвычайно живописны окрестности Абастумани. Из курортных рощ поднимаются тропинки на соседние горные хребты с тенистыми чащами, водопадами и ущельями. Для экскурсий особый интерес представляет Тамарисцихе (замок Тамары), хорошо сохранившийся исторический памятник, расположенный недалеко от курорта. Весьма интересны прогулки к «Воротам очарования», где сходится цепь горных ущелий, сплошь покрытых вековыми соснами, и на Зекарский перевал, с высшей точки которого в ясные дни видно Черное море. В 10 км от Абастумани расположена всемирно известная астрофизическая обсерватория, осмотр которой также представляет огромный интерес.

Санаторий «Зекари».





Санаторий Министерства здравоохранения ГССР.



Санаторий «Аразиндо».

საქართველოს
განათლების
მინისტროს



Абастуманская обсерватория.

Дорога.





Бакуриани. Пейзаж.



Бакуриани. Зима.

БАКУРИАНИ, ЛИБАНИ, ЦЕМИ, ЦАГВЕРИ.

Узкоколейная железная дорога, а также автомобильное шоссе связывают город Боржоми с курортом Бакуриани. И на всем протяжении пути (37 км) расположены великолепные горноклиматические станции, по праву снискавшие известность в нашей стране.

На 14-м километре дороги, в долине реки Гуджаретис-Цхали находится курорт Цагвери. Курорт со всех сторон окружен горами, ограждающими его от сильных ветров и резких колебаний температуры.

Цагвери, как горноклиматический курорт, расположенный на средней высоте, особенно подходит для лечения легочных больных, которым противопоказан высокогорный климат.

Курорт с каждым годом привлекает все больше отдыхающих; уже построено несколько санаториев для взрослых и детей, амбулаторные больные размещаются в специально подготовленных домах и получают лечебную помощь в поликлинике курорта.

Цагвери. Парк.



научным центром по изучению лечебного действия субтропического климата и минеральных источников Абхазии; он располагает своей клинической базой, при лечении больных используется авадхарская минеральная вода.

В прибрежной части Сухуми устроен медицинский пляж. На пляже оборудован павильон с врачебными кабинетами, установлены кабины для раздевания, шезлонги, зонты.

На набережной находятся гостиницы «Абхазия», «Рица» и «Ткварчели», предназначенные для размещения амбулаторных больных, обслуживаемых лечебно-диагностическими учреждениями курорта.

К услугам отдыхающих большая сеть культурно-массовых учреждений: зимний и летний театры, концертный зал

филармонии, несколько кинотеатров, водная станция, стадион «Динамо».

В окрестностях курорта сохранилось много интересных памятников старины: на берегу моря, к западу от пристани, находятся развалины старинной крепости, ближе к устью реки Беслетки под водой скрыты развалины древнего храма; у начала Драндского шоссе сохранились развалины крепости «Замок Баграта»; близ станции Келасури находится большая полуразрушенная башня — остатки великой Абхазской стены, которая тянулась на 160 км в глубь страны. Особенно интересны экскурсии для осмотра Медико-биологической станции Академии медицинских наук СССР, где организовано постоянное научное изучение жизни обезьян в условиях, чрезвычайно близких к естественным.

გაგონილი
ბიბლიოთეკა



Сухумская гора.

Жел. дор. платформа «Баратишвили»



Жел. дор. вокзал.



НОВЫЙ АФОН

Приморский парк.



Вид с дома отдыха «Псырцха».

Еще до нашей эры греки, завязывая торговые сношения с населявшими Черноморское побережье народами, стали создавать здесь свои поселения. Они основали и город Анакопию (Никопсию) на месте, где много веков спустя вырос Новый Афон, получивший свое название по монастырю, построенному здесь в XIX веке.

Курорт Новый Афон расположен у самого берега моря, в 22-х км от г. Сухуми. Обращенный на юг, он в течение всего года доступен солнечным лучам. С севера же прикрыт горными хребтами, предохраняющими его от вторжения холодных масс воздуха. Зима в Новом Афоне очень мягкая, весна и осень теплые, а лето умеренно жаркое. Эти климатические условия, во многом, определили богатство и красочность природы курорта. Холмы, расположенные у берега моря, покрыты citrusовыми садами и оливковыми рощами, а в прибрежной полосе произрастают лавры, бананы, пальмы. У самого моря расположены пруды, обсаженные плакучими ивами.

Основные лечебные средства курорта — его тепло-влажный климат и морские купанья. Даже в зимний пе-



Бакуриани. Зима.

Рядом с Цагвери, на высоте 1117 м над уровнем моря, находится курорт Цеми. Попастъ в Цеми можно по Боржоми-Бакурианской узкоколейной железной дороге или по автомобильному шоссе. Весь путь (от Цагвери — 4 км) очень живописен, проходит он через Цемский виадук длиной около 80 м, перекинутый на тридцатиметровой высоте через Бакурианское ущелье. Курорт раскинулся на открытом плато и доступен солнечным лучам на протяжении всего дня. Плато покрыто хвойным лесом и защищено от холодных ветров Тriaлетскими горами. Климат курорта ровный, сухой. Средняя влажность равна 61%.

Цеми, в основном, курорт для легочно-туберкулезных больных, но здесь также хорошо поправляются больные, страдающие заболеваниями дыхательных органов не туберкулезного происхождения. На курорте функционирует уже несколько санаториев.

От Цеми железная и шоссейная дороги ведут через превосходный горноклиматический курорт Либани, где имеется санаторий для больных с открытыми формами туберкулеза легких, функционирующий круглый год, Патара-Цеми (детская здравница) к Бакуриани, расположенному на высоте 1654 метра над уровнем моря.

Здесь проходит нижняя граница альпийской зоны.

Это обстоятельство, в значительной степени, обуславливает специфичность климатических условий Бакуриани. Зима на курорте устойчивая, со снежным покровом, достигающим 50 см; это дает возможность широ-



Бакуриани. Общий вид.

ко развивать здесь зимний спорт. Облачность небольшая, много солнечных дней, особенно с августа по октябрь.

На Бакурианском курорте проводят лето нуждающиеся в отдыхе и восстановлении своих сил. Зимой же функционируют горнолыжные базы, привлекающие в Бакуриани многочисленных любителей лыжного спорта со всех концов Советского Союза.

*Либани.
Санаторий
«Либани.»*





Санаторий «Гульрипши»

СУХУМИ



Сухуми, столица Абхазской АССР, расположен в глубине широкой бухты Черного моря. С трех сторон город защищен горами, являющимися естественным барьером против проникновения холодных северных ветров.

Климат Сухуми морской, субтропический, со средней годовой температурой воздуха около 15° . Зима, как правило, теплая, а лето жаркое, причем дневная температура нередко бывает выше 30° но она умеряется бризами, которые приносят с моря прохладу.

Благодатный климат привлекает в Сухуми большое количество отдыхающих. Курорт связан с другими городами Грузии и всего Советского Союза железнодорожным, морским, воздушным и автомобильным путями.

Сухуми — город-сад. Несколько парков находятся в центре города. На приморском бульваре и в парках растут громадные пальмы, магнолии, олеандры и другие субтропические растения. В последнее время ежегодно высаживается 100—150 тысяч разных растений, которые все более обогащают зеленый наряд курорта.

Находящийся в центре Сухуми ботанический сад Академии наук Грузинской ССР — один из лучших в Советском Союзе. Он занимает территорию около 120 га и располагает богатейшей коллекцией редких растений, завезенных сюда из 25 стран мира.

В Сухуми находится Абхазский филиал Института курортологии и физиотерапии Грузинской ССР; филиал является

Биостанция Академии Наук СССР. Вход.



Летний театр.





В саду дома отдыха «Псырцха».



მკვლევარული
ცენტრი

Пруд в парке.



риод можно принимать воздушные и солнечные ванны в аэроляриях.

Природные лечебные факторы курорта дополняются санаторно-лечебными средствами, которые осуществляются поликлиникой со специальными лечебными и диагностическими кабинетами. Поликлиника имеет также свой медицинский пляж, аэролярий и бальнеологическое отделение.

В районе Нового Афона много мест для экскурсий. Особый интерес представляет посещение оранжерей и питомников Моссовета, где можно ознакомиться с богатейшей субтропической флорой Черноморского побережья Грузии.

Отдыхающие часто совершают прогулки к руинам замка в 4—5 км от курорта, осматривают остатки римской крепости, крепостные ворота на Иверской горе, на вершине которой находится акрополь с руинами древнего храма, а также «Ласточкино гнездо» — двухэтажный домик, пристроенный к высокой скале, и «Орлиное гнездо» — при подъеме на Афон-гору.

ГУДАУТА



Вид на море.

Среди курортов Черноморского побережья Грузии все большую известность приобретает Гудаута. Сообщение с ним железнодорожное (37 км от Сухуми), а также автомобильное и морем — на катерах и небольших теплоходах, курсирующих между Сухуми и Сочи.

Живописна окружающая Гудаута природа: город расположен вдоль бухты, а в 10 км от него тянется цепь снежных гор. Здесь пляж — один из лучших на всем побережье Черного моря.

Климат Гудаута морской, субтропический, с несильными ветрами, умеряющими летний зной. Растительность богатая, много citrusовых и плодовых насаждений. Здесь произрастают прекрасные сорта абхазских яблок, а также виноград «качичи» и «изабелла».

Много интересных прогулок и экскурсий могут совершать отдыхающие в Гудаута. Красивые окрестности, близость курортов Гагра, Новый Афон, Сухуми, лечебных местностей Пицунда и Мюссера создают для этого большие возможности. Интересна также прогулка в селение Лыхни, которое непосредственно примыкает к Гудаута и на месте которого в древности находилась милетская колония Зуфу. До 1863 года Лыхни было административным центром Абхазии и называлось Суук-Су. Здесь сохранились развалины дворца бывших абхазских феодалов и христианского храма.

Намечается большая перспектива дальнейшего развития курорта. Она определяется и наличием в его окрестности минеральных источников: в 12 км — сероводородных и в 25 км — хлоридно-натриевых и йодобромистых.





Вид на пляж.

საქართველოს
ზოგადი განათლების
მინისტრის
სამსახური



Городской парк.

R1303.837
3



Дорога на Гудаута.



ГАГРА



ГАГРИСБЕЖИ

202 000 010 000



Санаторий «Гребешок». Веранда.

Пальмовая аллея в парке.



На узкой прибрежной полосе Черного моря, в восьмидесяти километрах от города Сухуми расположен курорт Гагра. Он словно прикрыт с суши подступающим к самому берегу моря одним из отрогов Кавкасион — Гагринским хребтом, склоны которого щедро покрыты южной растительностью, сквозь которую белеют лишь многочисленные здания санаториев и домов отдыха.

Железная дорога, автобусы, корабли Черноморского пароходства в течение всего года доставляют на курорт отдыхающих со всех концов нашей Родины. Их привлекают в Гагра исключительные природные условия: мягкий, теплый климат, морские купанья, богатство субтропической флоры. Достаточно сказать, что в температурном отношении Гагра — самое теплое место в Европейской части СССР, а по высокой температуре зимы (около 8°) занимает первое место во всей стране.

К услугам отдыхающих — широко разветвленная сеть лечебных учреждений. Здесь имеется курортная поликлиника с рентгеновским, физиотерапевтическим, ларингологическим и др. кабинетами, а также клиническая и биохимическая лаборатории; функционируют водолечебница с кабинами для морских ванн, для пресных, радоновых, углекислых, хвойных ванн и душевые установки. Удобен хорошо оборудованный медицинский пляж, покрытый песком и мелкой галькой. Морские купанья, как правило, продолжаются до октября, а иногда и до половины ноября.

Вся узкая прибрежная полоса представляет на протяжении двух-трех км сплошной парк с аллеями тропических пальм, кипарисов, магнолий. В парке — физкультурные площадки и теннисные корты. Для обслуживания отдыхающих имеются также библиотека, летний театр, кинотеатры.

Отдыхающие совершают экскурсии: в живописные ущелья рек Жозквара и Гагрпши, откуда открывается широкая панорама на Пицундский мыс, Холодную речку и Адлер; в сталактитовую пещеру, на вершины гор Мамздышко и Арабик, откуда взору предстает величественная картина Бзыбского горного хребта, Гудаутской и Сухумской бухт. Особенно сильное впечатление производит экскурсия на озеро Рица и в урочище Авадхара, куда ведет красивая шоссейная дорога, проложенная от моря до озера по ущельям рек Бзыби, Геги и Юпшары.



Санаторий «Нефтяник».



Приморский парк

Санаторий имени т. Сталина. Главный вход.



Санаторий «Рица».





Дорога на Авадхару.

Красивейшая автомобильная дорога ведет по ущельям рек Бзыби, Геги и Юпшара от курорта Гагра к одному из живописнейших уголков Абхазии — Рица — Авадхарскому курортному району. Взору путника открываются величественные картины природы: дорогу обступают горы — то серые, то покрытые густой зеленью пихтовых лесов. В ущельях пробивают себе путь быстрые горные реки, а в 14 км от села Бзыби, у подножья отвесных скал расстилается гладь Голубого озера. Дорога взбирается все выше — озеро Рица находится на высоте 950 м над уровнем моря. Оно несколько изогнутой формы, длиной до 3 км и шириной 0,5 км, с проточной водой: с севера в него впадает река Лашипсе, а с юга из озера вытекает река Юпшара. Воздух в районе озера совершенно чистый. Этому способствуют сосновые леса, покрывающие склоны близлежащих гор.

От озера Рица дорога (всего 18 км) тянется по ущелью реки Лашипсе и вскоре (на высоте 1600 м над уровнем моря) выходит в долину Авадхара, которую окружают вековые хвойные леса и альпийские луга.

Климат Рица—Авадхарского курортного района горный, продолжительность солнечного сияния сокращена из-за высоты окружающих гор, но зато интенсивность радиации высока. Сильных ветров здесь не бывает.

РИЦА —

АВАДХАРА



Пансионат.



Гостиница «Рица».

Лечебными средствами Рица — Авадхара, наряду с горным климатом, являются минеральные источники, среди которых, прежде всего, надо назвать источник «Рица № 2» (Григольевский нарзан), расположенный в полукилометре от озера. По химическому составу его можно причислить к радиоактивным углекисло-арсенатным водам.

Большое количество источников разного состава выявлено также в урочище Авадхара. Среди них — «Рица № 1», относящийся к типу углекислых гидро-карбонатно-натриевых минеральных вод.

Курорт Рица — Авадхара (сезон: май — ноябрь) еще очень молод, его строительство было начато лишь в 1946 году. Но за это время была проложена автострада вдоль озера, сооружена комфортабельная гостиница с рестораном, построен пансионат, вокруг которого разбит большой лесопарк. Курорт благоустраивается, с каждым годом он принимает все большее число отдыхающих, а также многочисленные группы экскурсантов со всего Черноморского побережья. К их услугам — мощный таксомоторный парк и катера, предназначенные для прогулок по озеру.

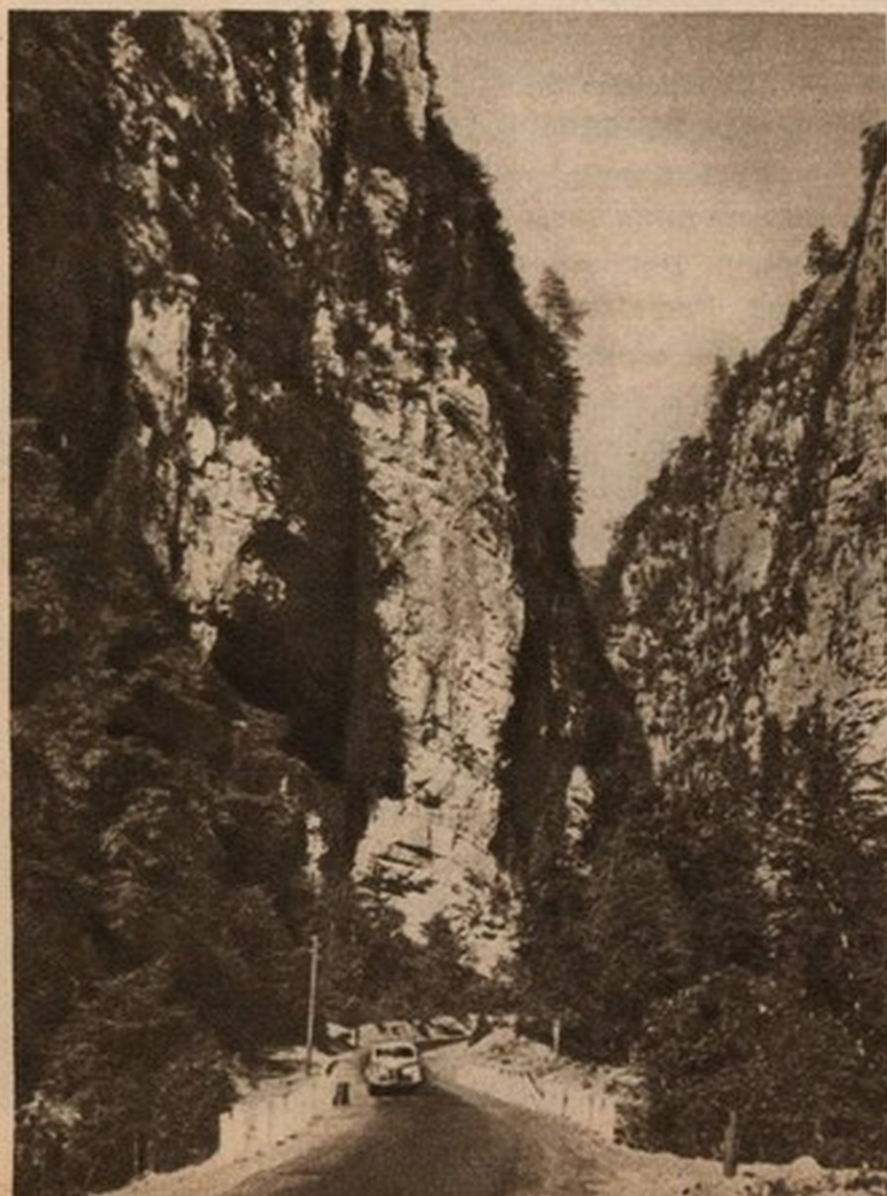


გამზებული
გისლირთქს

*Авадхара.
Полянка.*



*Дорога.
Юпшарские ворота.*



საქართველოს
შრომისა და სპორტის
მინისტროს
გისლირთქს

73.124
3

Ресторан в парке.



БАТУМИ



Бульвар. Колоннада.



Приморский бульвар.

Гостиница «Интурист».



Батуми — столица Аджарской АССР. Его промышленные предприятия, оснащенные передовой техникой, выпускают самую разнообразную продукцию, а его театр, музеи, педагогический институт, мореходное училище играют значительную роль в культурной жизни республики.

Город очень красив. Расположенный на Кахаберской равнине, он словно окаймлен вечнозелеными горами. Великолепен зеленый наряд и самого города. Его широкие улицы украшают пальмы, лавровые деревья, магнолии, самшит. Прекрасен приморский парк культуры и отдыха им. Сталина, который все растет, пополняется новыми редкими субтропическими растениями. В другом парке — Пионерском парке культуры и отдыха создан хороший яхт-клуб, оборудован физкультурный городок, уголки массовых игр, зооуголок, читальня. На озере парка — парусные яхты, теплоход «Пионер», байдарки. Бульвары города с аллеями магнолий и пальм тянутся до самого пляжа — места морских купаний.

Море и мягкий, субтропический климат привлекают в Батуми огромную массу курортников в течение всего года. Зи-



Зеленый мыс. Санаторий Министерства здравоохранения ГССР.

ратуры, хороший пляж, богатство растительности, удобство подъездного пути — вот что характеризует курорт Кобулет, в котором с каждым годом растет число детских общетерапевтических санаториев и здравниц для страдающих разными формами заболеваний легких.

Между Кобулет и Батуми расположено еще несколько приморских климатических курортов: Цихисдзири, окруженный мандариновыми, лимонными и апельсиновыми рощами, Зеленый Мыс, где находится знаменитый Батумский ботанический сад, самый богатый в Советском Союзе, Махинджаури, самый близкий к столице Аджарии приморский курорт.

Кобулеты. Гостиница.



Зеленый мыс. Курзал.

Цихисдзири. Дом отдыха «Наука».



Ш О В И

Автомобильная дорога ведет от г. Кутаиси к высокогорному климато-бальнеологическому курорту Шови, расположенному недалеко от Мамисонского перевала на высоте 1600 м над уровнем моря, в долине реки Чанчахи, левого притока реки Риони.

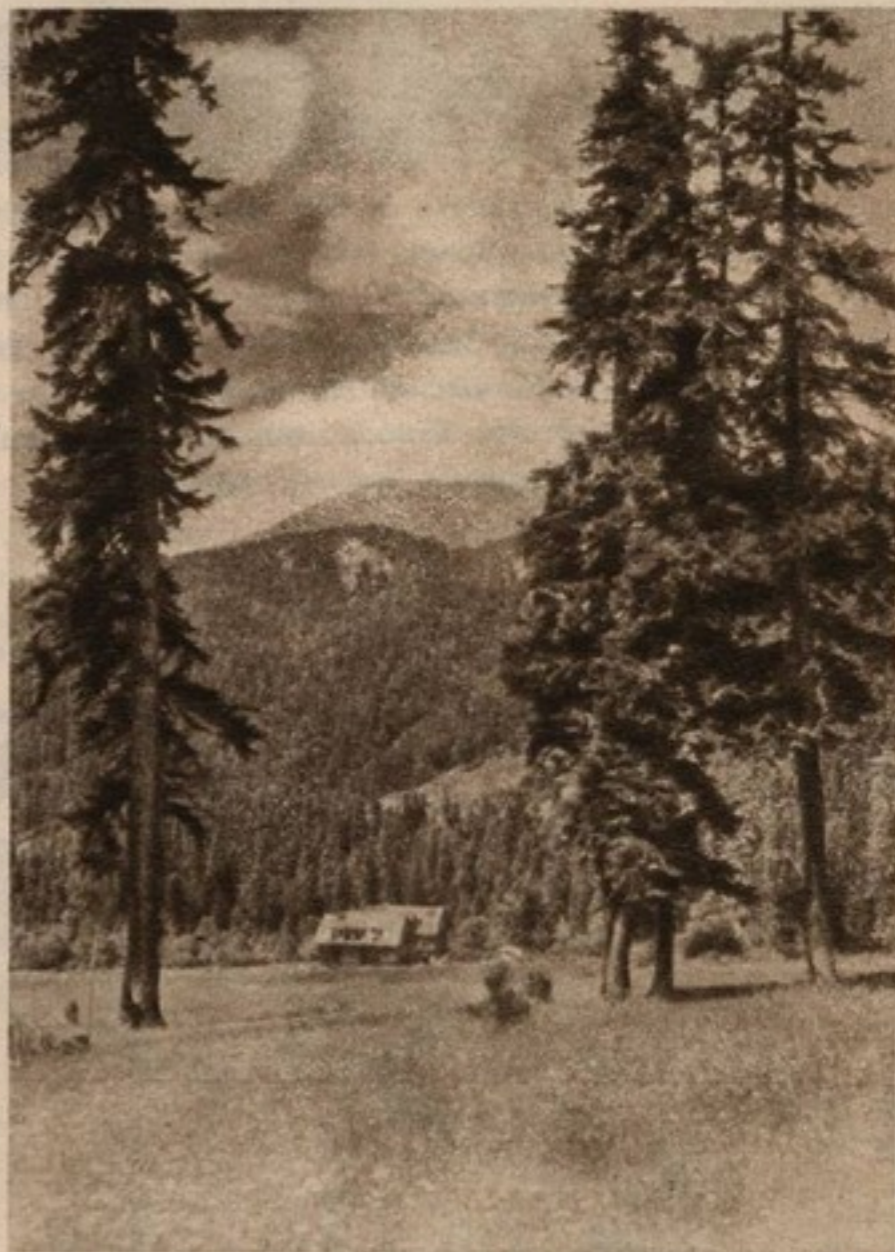
Живописны окрестности Шови: его окружают высокие горы со склонами, поросшими вековым хвойным и лиственным лесом, переходящим в альпийские луга, над которыми высятся белоснежные горные вершины.

Климат Шови отличается богатством ультрафиолетовой радиации. Благодаря воздушным течениям, спускающимся с горного хребта, влажность пониженная (в летние месяцы 50—60%, зимой до 70%). Горы, достигающие наибольшей высоты в северной части курорта, предохраняют его и от воздействия северных ветров; поэтому температура здесь в холодное время года довольно высока.

Шови не только горно-климатический, но и бальнеологический курорт. Его минеральные источники, дающие углекислую гидрокарбонатно-кальциево-натриевую воду, используются как питьевые. Применение минеральной воды Шови дает хорошие результаты при лечении хронических гастритов, колитов и холециститов, а живительный горный воздух помогает быстро восстановить силы.

На курорте функционирует несколько санаториев и домов отдыха, работает аэросолярий. Амбулаторные больные размещаются в местной гостинице, питаются они в диетической столовой, а медицинскую помощь получают в курортной поликлинике. Сезон длится с начала июня по конец ноября.

Шови





Озеро в парке пионеров. Причал.



ма здесь теплая и умеренно влажная, летний же зной умеряется дневными и ночными бризами, несущими в город прохладу.

К услугам отдыхающих медицинские учреждения города. В приморском парке расположено здание тепло-морских ванн. Ими пользуются тысячи трудящихся, приезжающих сюда специально для лечения ревматических, нервных, гипертонических и других болезней.

Среди достопримечательностей Батуми особенной известностью пользуется ботанический сад, расположенный в холмистой местности близ Зеленого мыса. Здесь собрана богатейшая коллекция субтропической и тропической флоры. Своеобразный рельеф обширной территории сада позволил создать уголки австралийской, новозеландской, мексиканской, китайской и японской растительности.

Курортники охотно посещают также прекрасный Батумский театр, городские музеи (краеведческий и другие), кино-театры, совершают морские прогулки на катерах и глассерах, знакомятся с другими курортами Черноморского побережья Аджарии.



Пионерский корабль.

КОБУЛЕТИ

Кобулети — один из популярнейших курортов Черноморского побережья Грузии, расположен в 24 км от г. Батуми, с которым он, помимо железной дороги, связан также широким асфальтированным шоссе, проходящим мимо цветущих цитрусовых садов, чайных плантаций, берега моря.

Морские купанья, теплый, мягкий климат с обилием солнца, великолепие окружающей природы в течение целого года привлекают сюда отдыхающих. Известен Кобулети и как детский курорт — его пляж, сложенный из мелкого гравия и песка, постепенно переходит в пологое морское дно и используется для купанья детей.

Медицинское обслуживание курортников осуществляют поликлиника с кабинетами по всем специально-



Кобулеты. Морской берег.

Парк.



стям и лаборатория клинических исследований. Имеется хорошо оборудованное ванное здание для теплых морских ванн, а также площадка с солярием и аэрарием.

Прекрасен Кобулетский парк, в тенистых аллеях которого всегда многолюдно. Вечера проводят курортники в местном театре, курзале и кинотеатрах.

Большой интерес вызывают экскурсии в окрестности Кобулети, где раскинулось много чайных плантаций и чаеперерабатывающих фабрик. Из окна автобуса, с борта катера открываются чудесные пейзажи советских субтропиков.

Приятная, не изнуряющая жара летних месяцев, теплая зима, обилие солнечной радиации, умеренная влажность воздуха, отсутствие резких колебаний темпе-



Шови

БАХМАРО



В течение трех летних месяцев длится сезон в домах отдыха и санаториях Бахмаро, одного из лучших высокогорных (1950 м над уровнем моря) климатических курортов Грузинской ССР.

Бахмаро находится недалеко от районного центра Махарадзе, откуда до курорта около 30 км автомобильного пути. Возможен и другой маршрут: до станции Саджавахо Закавказской ж. д. и дальше автомобилем до курорта (62 км).

Курорт раскинулся в ущелье реки Бахвис-Цхали, на склонах горных хребтов, которые с трех сторон защищают его от вторжения ветров. Лишь с одной стороны открыт горизонт — оттуда и устремляются воздушные течения с Черного моря, находящегося по прямой линии всего лишь в 40 км от Бахмаро. Склоны гор, окаймляющих курорт, покрыты вековым хвойным лесом, который на высоте 2200—2250 м переходит в небольшие березовые рощицы, а еще выше сменяется альпийскими лугами.

Высокое расположение курорта обеспечивает исключительную чистоту воздуха, а воздушные течения, идущие с Черного моря, придают климату морской характер. Это делает Бахмаро (чуть ли не единственное место в СССР с таким редким сочетанием высокогорного и морского климатов) чрезвычайно благоприятным для лечения закрытых форм туберкулеза.

Приезжающие на лечение амбулаторные больные размещаются в специально подготовленном жилфонде, питаются они в курортной диетической столовой, а медицинскую помощь получают в местной поликлинике, оборудованной необходимыми лечебными кабинетами.

САИРМЕ



საქართველოს
ენციკლოპედია

В горах северного склона Аджаро-Ахалцихского хребта, на высоте 915 м над уровнем моря, в 55 км от г. Кутаиси находится курорт Саирме. Сообщение с курортом: до станции Риони Закавказской железной дороги и далее автомобилем.

Саирме — по-грузински означает «где бывают олени»; по наблюдениям местных жителей, сюда к минеральным источникам, с окружающих гор спускаются на водопой олени.

Систематическое изучение курорта начато в 1932 году. Исследования показали большую ценность вод Саирме, относящихся к углекислым гидрокарбонатно-натриево-кальциевым, особенно для лечения заболеваний почек и мочевых путей. Воды эти используются главным образом для питья и лишь в небольшом количестве — для ванн.

Важным лечебным фактором курорта является и здоровый горный климат — теплый, умеренно-влажный. Суточные колебания температуры незначительны, средняя годовая температура равна 10°. Окружающие курорт горы покрыты хвойным и лиственным лесом, они придают всей местности большую живописность.

С каждым годом возрастает число лечащихся в Саирме. Здесь построены санаторий, поликлиника, пансионат, небольшое ванное здание (сезон длится с начала июля по конец сентября).

Организован розлив минеральной воды Саирме, которая вывозится далеко за пределы Грузинской ССР.

Санаторий Министерства здравоохранения ГССР.



МЕНДЖИ.

В долине реки Циви, в 3-х километрах к западу от г. Цхакая, Грузинская ССР, расположен славящийся своими минеральными источниками курорт Менджи.

Курорт Менджи и г. Цхакая связаны железной и шоссейной дорогами с другими районами республики.

Климат курорта в общем субтропический. Достаточно сказать, что средняя температура самого холодного месяца года составляет здесь $+5^{\circ}$.

Флора Менджи — обычная для Черноморского побережья. Склоны окружающих гор покрыты лиственными лесами. Разведены сады мандаринов, апельсинов и лимонов.

Но известность Менджи связана, прежде всего, с его минеральными источниками, которые относятся к весьма ценному виду сероводородных хлоридно-натриевых минеральных вод.

На курорте построено специальное ванное здание, что дает возможность пользоваться минеральной водой в течение всего года. Хорошо оборудована курортная поликлиника.

В комплекс лечебных факторов курорта входят и прогулки по окрестностям Менджи, близ которого находится много крупных совхозов, цитрусовых плантаций. Интересны также экскурсии к развалинам древнего города Накалакеви («место, где был город»), который расположен в 15 км от курорта, а также в город Зугдиди, где экскурсанты могут побывать в историко-этнографическом музее, фонды которого насчитывают десятки тысяч экспонатов, и осмотреть находящийся недалеко от центра города мощный Ингурский целлюлозно-бумажный комбинат.



Санаторий Министерства здравоохранения ГССР.

Ванное здание





Долина р. Ляхви.

Осенний пейзаж.



Д Ж А В А

Юго-Осетинская автономная область, входящая в состав Грузинской ССР, чрезвычайно богата климатическими станциями и минеральными источниками, часть которых уже с давних времен пользуется заслуженной славой.

Это богатство климатических условий определено, прежде всего, общим рельефом области, склоны гор которой обращены на юг. От влажных же ветров, дующих с Черного моря, Юго-Осетия ограждена Сурамским хребтом, отходящим от ее западной границы.

Наибольшей известностью из курортов Юго-Осетии пользуется Джава — бальнео-горноклиматический курорт, расположенный в живописнейшей долине реки Большая Лиахви. Курорт находится в 22 км от Сталинири, административного центра Юго-Осетинской автономной области и одноименной станции на Закавказской ж. д. Со Сталинири курорт связан автомобильным сообщением.

Климат Джава умеренно теплый, со среднегодовой температурой 11° , причем средняя температура самого теплого месяца, июля, — $22,5^{\circ}$.

Своей славой Джава обязана, прежде всего, лечебным свойствам углекислой хлоридно-гидрокарбонатно-натриевой минеральной воды источника Дзау-Суар, который выходит на правом берегу реки Большая Лиахви, в северном конце



*Санаторий Министерства
здравоохранения ГССР.*



საქართველოს
საზოგადოებრივი
საბუნებისმეტყველო
მედიცინის
სამსახური

Аллея в парке санатория.



селения. Здесь, у источника Дзау-Суар, построен мощный разливочный завод, продукция которого широко известна в нашей стране.

Лечение минеральной водой Дзау-Суар дает хорошие результаты при заболеваниях желудочно-кишечного тракта, печени, желчных путей, обмена веществ, дыхательных путей.

Редкое сочетание здорового климата и целебной минеральной воды определяет и перспективы развития курорта Джава.

АХТАЛА

Недалеко от Гурджаани, районного центра Грузинской ССР, находится известный грязевой курорт Ахтала. Он раскинулся в долине реки Алазани, проходящей вдоль подножья Главного Кавказского хребта, среди вершин которого, в ясные дни, виден Казбек. С противоположной стороны, к Алазанской долине, полого спускаются отроги Цивгомборских гор, покрытых лиственным лесом.

Курорт Ахтала был создан только после установления советской власти в Грузии, хотя местные лечебные грязи издавна использовались населением окрестных местностей. Девять грязевых сопков Ахталы расположены в небольшой котловине. Из их кратеров с шумом выделяется грязь пепельно-светло-серого цвета, сверху оранжево-бурого с довольно значительным количеством нефти и ясно ощутимым запахом сероводорода и нефтяных газов. Температура грязи колеблется в пределах 20—22°. Применяется она в подогретом виде (37—41°) для ванн, а также для аппликаций и тампонов.

Кроме организации лечения на месте, практикуется вывоз грязей на другие курорты Грузии, в том числе, даже на курорты Черноморского побережья.

Благоприятен и климат Ахталы — умеренно-континентальный со сравнительно высокой температурой, дающей возможность принимать больных с начала июня и почти до конца октября. Во время сезона, кроме двух санаториев, на курорте функционирует также поликлиника, где имеется клиничко-диагностическая лаборатория, рентгеновский кабинет и физиотерапевтические установки. Работает грязелечебница для индивидуальных ванн, подогреваемых паром.



Санаторий Министерства здравоохранения ГССР.

78/722

950K

