

K 58 332
2

რამაზ სურგულაძე



ბ ი ბ ბ ბ ბ

რამაზ სურმანიძე



ბ ე შ უ მ ი



გამომცემლობა
„საბჭოთა აჭარა“
ბათუმი
1975

614.213 (479.22-3)

ქართული
ბიბლიოთეკა
615.8
ს-963

კურორტ ბეშუმზე, მის განვითარებაზე,
კლიმატურ-სამკურნალო ფაქტორებზე,
ირგვლივ არსებული მინერალური წყლე-
ბის სამკურნალო თვისებებზეა ლაპარაკი
ამ ბროშურაში.

© გამომცემლობა „საბჭოთა აჭარა“, 1975

C 50600-035 —75
M 621(08)75

საქართველოს
საბჭოთა ბიბლიოთეკის
სამკურნალო
სამკურნალო
სამკურნალო

ს-2000
სამკურნალო

წინასიტყვაობა

საბჭოთა კავშირის კომუნისტური პარტიის XXIV ყრილობის გადაწყვეტილებანი გრანდიოზულ ამოცანებს სახავენ ხალხის ცხოვრების დონის შემდგომი ამაღლების, ჯანმრთელობის დაცვის გაუმჯობესების, მშრომელთა სანატორიულ-საკურორტო მკურნალობისა და ორგანიზებული დასვენების შემდგომი განვითარებისათვის.

საქართველო კურორტების რესპუბლიკაა. იგი ბუნებრივი სამკურნალო რესურსებით განთქმულია არა მარტო საბჭოთა კავშირში, არამედ მთელს მსოფლიოში.

საქართველოს საკურორტო სიმდიდრის გარკვეული ნაწილი აჭარაზე მოდის. აქ არის ზღვისპირა კლიმატური (ქობულეთი, ციხისძირი, მწვანე კონცხი, მახინჯაური, ბათუმი), ბალნეოლოგიური (მახინჯაურის, კოკოტაურის, ბოლაურის, შუახევის, ტომაშეთის მინერალური წყაროები) და მთის კლიმატური (ბეშუმი, ცისკარი) კურორტები.

სსრკ მინისტრთა საბჭოს 1972 წლის დადგენილებით ქობულეთი საკავშირო მნიშვნელობისაა, ბათუმი, მახინჯაური, მწვანე კონცხი და ციხისძირი რესპუბლიკური მნიშვნელობის კურორტებად არის გამოცხადებული, ხოლო ბეშუმი, კოკოტა-

ური, ცისკარი და ბოლახური რაიონულ და ადგილობრივ საბჭოებზე არის დაქვემდებარებული.

აჭარის მოსახლეობას განსაკუთრებით იზიდავს მთიანი კურორტი ბეშუმი. მოკლე ცნობები ამ კურორტის შესახებ შეტანილია სხვადასხვა ავტორის წიგნებისა და სამეცნიერო შრომებში, მაგრამ ბეშუმის შესახებ ცალკე მონოგრაფია ჯერ არ გამოქვეყნებულა.

შეიძლება ითქვას, რომ ბეშუმის სამკურნალო თვისებები თითქმის საბოლოოდ დადგენილია, მაგრამ კურორტის პოპულარიზაცია არ დგას სათანადო სიმაღლეზე. ამისათვის ნაკლებად ზრუნავენ არა მარტო შესაბამისი ორგანოები, არამედ პრესის, რადიოს მუშაკები, მხატვრული სიტყვის ოსტატები ამიტომაც თუა, რომ კურორტს აკლია კეთილმოწყობა, შემდგომი განაშენიანება და გამშვენიერება.

ჩვენ მიზნად დავისახეთ თავი მოგვეყარა კურორტ ბეშუმის შესახებ დღეისათვის არსებული მასალებისათვის და გამოგვეცა ცალკე ბროშურად. ვფიქრობთ ასეთი სახით მკითხველი კიდევ უფრო მეტს გაიგებს ამ შესანიშნავი კურორტის შესახებ, რაც გაზრდის დამსვენებელთა რიცხვს და გარკვეულ ბიძგს მისცემს კურორტის შემდგომ მეცნიერულ გამოკვლევას, კეთილმოწყობას და განვითარებას.

კურორტის წარსულიდან

საქართველოს სხვა მთიანი სამკურნალო ადგილების მსგავსად ბეშუმის* აღმოჩენაც ხალხის ემპირიული დაკვირვების შედეგია; საკუთრივ ბეშუმისა და მის ახლომახლო მიდამოებს აჭარის მოსახლეობა ადრიდანვე იყენებდა საძოვრებად და საზაფხულო სააგარაკო ადგილებად. ზაფხულის ცხელ დღეებში, როცა მოსახლეობა შინაურ პირუტყვს აგარაკებზე მიერეკებოდა, თან მიჰყავდა ბავშვები და მოზუცებულები, რომლებიც რამდენიმე თვეს ბეშუმში ატარებდნენ, სახლში დაბრუნებისას ისინი მხნედ და ჯანმაგრად გამოიყურებოდნენ.

ოსმალთა ბატონობისა და ცარიზმის კოლონიური უღლის დროს ხელისუფლებას აზრადაც არ მოსვლია აჭარის მთიანი სამკურნალო ადგილების კეთილმოწყობა. ეს საკითხი დღის წესრიგში დადგა საბჭოთა ხელისუფლების დამყარების შემდეგ, როცა ქვეყნის მატერიალური დოვლათი და ბუნებრივი სიმდიდრე მშრომელთა საკუთრება გახდა.

* მკვლევართა აზრით ბეშუმი ჯერჯერობით აუხსნელ ტოპონიმთა რიგს განეკუთვნება. გამოყოფენ მასში უმ სუფიქსს. მსგავსი ძირის (ბეშ-) მქონე ტოპონიმი (ბეშური) აჭარაში სხვაგანაც იძებნება, რა თქმა უნდა, სიტყვათა ამ ძირებს არაფერი აქვთ საერთო თურქულ „ბეშ“-თან (ხუთი). მომავალი კვლევა ალბათ დაადასტურებს ამ სიტყვის არსებობას ქართული ენის ლექსიკაში (ა. ახვლედიანი).

ბეშუმის კლიმატურ-გეოგრაფიული და სამკურნალო თვისებების მეცნიერულ შესწავლაში დიდი ღვაწლი მიუძღვის ბათუმის ექიმთა საზოგადოებას, რომლის წევრები საბჭოთა ხელისუფლების დამყარების პირველი დღეებიდანვე მოითხოვდნენ კურორტის კეთილმოწყობას და ხალხის ჯანმრთელობის სამსახურში ჩაყენებას.

აჭარის პარტიული და საბჭოთა ხელმძღვანელები იმთავითვე მხარს უჭერდნენ მედიცინის მუშაკთა დასაბუთებულ მოთხოვნას და ყოველმხრივ უწყობდნენ ხელს მის განხორციელებას.

1925 წლის აგვისტოში ბათუმის ექიმთა საზოგადოების ძველი წევრი, მედიცინის მეცნიერებათა დოქტორი მ. ი. ფენსტერი აჭარის ჯანსახკომის მიერ მივლინებული იყო მეხუთე სრულიად-საკავშირო საკურორტო ყრილობაზე ქ. პიატიგორსკში, სადაც წაიკითხა მოხსენება „ბათუმი, ქობულეთი და მათი შემოგარენი, როგორც კლიმატური სადგურები“. ყრილობამ მოიწონა მომხსენებლის მიერ წამოყენებული წინადადება და, აჭარის ზღვისპირა კურორტების გარდა, სამკურნალო-გამაჯანსაღებელ ადგილებად აღიარა ქედის და ხულოს რაიონების ზოგიერთი სოფლები, გოდერძის უღელტეხილი, ბეშუმი, მტირალა (ცისკარი) და სხვა.

იმავე წლის სექტემბერში ქ. ბათუმში ჩატარებულ შავი ზღვის სანაპიროს და დასავლეთ კავკასიის მხარეთმცოდნეობის მეორე ყრილობაზეც დიდი მნიშვნელობა მიენიჭა აჭარის მთიან კურორტებს, განსაკუთრებით გამოიყო გოდერძის უღელტეხილისა და ბეშუმის მიდამოები, რომელთაც ძალზე კარგი კლიმატური მონაცემები ჰქონდათ.

ამიერკავკასიაში საკურორტო საქმის შემდგომი განვითა-



რებისა და ბუნებრივი სამკურნალო რესურსების გამოყენებაში დიდი გარდატეხა მოახდინა საკ. კპ (ბ) ცკ-ის 1931 წლის 31 ოქტომბრის ისტორიულმა დადგენილებამ, რომლის შემდეგ ფართოდ გაიშალა სამეცნიერო-კვლევითი მუშაობა და კურორტების მშენებლობა.

აჭარის კურორტების საფუძვლიანი მეცნიერული შესწავლა დაიწყო 1933 წლის გაზაფხულზე, როცა შეიქმნა სპეციალური საკურორტო კომისია. მასში შედიოდნენ სსრკ საგეგმო კომისიის, საქართველოს სსრ და აჭარის ასსრ მთავარი საკურორტო სამმართველოს წარმომადგენლები.

იმავე წლის დეკემბერში საქართველოს კურორტოლოგიის და ფიზიოთერაპიის სამეცნიერო-კვლევითი ინსტიტუტის, აჭარის ექიმთა საზოგადოების და აჭარის მთავარი საკურორტო სამმართველოს ინიციატივით ბათუმში მოეწყო აჭარის პირველი რესპუბლიკური საკურორტო კონფერენცია, რომელშიც ცნობილ ქართველ მეცნიერებთან (ი. კონიაშვილი, ნ. კეცხოველი, ა. ყანჩელი, ა. თუმანიშვილი, ი. ასლანიშვილი, გ. ჭირაქაძე, ლ. ქუთათელაძე და სხვები) ერთად მონაწილეობდნენ ჩვენი ქვეყნის სხვა წამყვანი პროფესორები: ა. ლაისტერი, ა. სადოვსკი, ი. კორნევი და სხვები.

კონფერენციაზე მოხსენებით გამოსულმა ექიმმა ა. თუმანიშვილმა დაასაბუთა მთიანი აჭარის საკურორტო მნიშვნელობა და თქვა: „აჭარის მთიანი ნაწილი თავის მკვლევარს მოეწოდებს; ეს საქმე არა მარტო აჭარის, არამედ მთელი საბჭოთა კავშირის მოსახლეობის ინტერესებიდან გამომდინარეობს და უნდა დაიწყოს უახლოეს მომავალში“. აჭარის საკურორტო რესურსების შესანიშნავი მცოდნე ა. თუმანიშვილი მოითხოვდა მტირალას (ცისკარის), ჩირუხის, სარიჩაის, ბეშუმის, ყანლის,

ტყემგვალის, გომის მთის და სხვა სააგარაკო ადგილების
კვლევას და ხალხის სამსახურში ჩაყენებას.

კონფერენციაზე ა. თუმანიშვილმა ჩამოთვლილი ადგილებიდან განსაკუთრებით აღნიშნა ბეშუმის შესახებ და გაიხსენა ხანდაზმულთა შემდეგი გადმოცემა: როცა ჭლექით შეპყრობილი რუსეთის მეფისწულის გიორგისათვის სურდათ მოეწყოთ სამკურნალო აგარაკი, არჩევანი შეაჩერეს ბეშუმზე, მაგრამ საზღვრის სიახლოვის, უგზოობის და სხვა მიზეზების გამო ეს აზრი შეცვალეს და აგარაკი მოაწყვეს აბასთუმანში.

ეს ფაქტი ერთჯერ კიდევ მეტყველებს იმის შესახებ, თუ როგორი პოპულარობით სარგებლობდა ბეშუმი არამარტო ადგილობრივ მოსახლეობაში, არამედ ცარიზმისდროინდელ მაღალი ფენის მოხელეთა შორისაც.

1933 წლის გაზაფხულზე ბეშუმს ეწვივნენ აჭარის ასსრ ჯანმრთელობის დაცვის სახალხო კომისარი მ. სურმანიძე და ხულოს რაიონის პარტიული და საბჭოთა ხელმძღვანელები. შერჩეულ იქნა შესაფერისი ადგილი, სადაც აიგო რამდენიმე შენობა. 1934 წელს აქ გაიხსნა 300-ადგილიანი პიონერთა ბანაკი, რომელიც ყოველწლიურად 600-მდე მოსწავლეს ემსახურებოდა.

1934 წლის აგვისტოში აჭარაში ჩამოვიდნენ ცნობილი ლენინგრადელი მეცნიერი-კურორტოლოგები პროფესორები ნ. შვარცი და ნ. ზარნიცინი. აჭარის მთავრობის თხოვნით ისინი, პროფესორ ი. კონიაშვილთან ერთად, ბეშუმში გაემგზავნენ. „როგორც კი მოუახლოვდებით ბეშუმს, გრძნობთ მთის კლიმატის გასაოცარ გავლენას, ჰაერი ოზონითაა გაჯერებული, სუფთაა, ძლიერია მზის რადიაცია, ყოველივე ეს კი სასარგებ-



ლოდ მოქმედებს ადამიანის ორგანიზმზე“ — ასე გამოხატეს მეცნიერებმა თავიანთი შთაბეჭდილება ბეშუმში ასვლისთანავე. ისინი ეწვივნენ პიონერთა ბანაკს და თქვეს: „ბავშვების გაცნობამ დაგვარწმუნა, თუ როგორ გავლენას ახდენს ბეშუმის ჰავა ნორჩების ორგანიზმზე. ისინი ჩაკაუებულნი, სიცოცხლით სავსენი არიან, მხნედ გამოიყურებიან“.

მეცნიერები შეხვდნენ აგრეთვე 100 წელს გადაცილებულ მოხუცებს, რომლებიც ყოველ ზაფხულს აქ ატარებენ. მათმა გარეგნულმა გამომეტყველებამ, სამედიცინო გამოკვლევამ და ნათქვამმა სტუმრები საბოლოოდ დაარწმუნა, რომ ბეშუმის კლიმატი სასარგებლოა არა მარტო ბავშვების, არამედ მოზრდილებისა და ხანშესულებისთვისაც.

პროფესორებმა დაათვალიერეს და ადგილზევე გამოიკვლიეს აგრეთვე ბეშუმის ახლომახლო არსებული მინერალური წყაროებიც, მაღალი შეფასება მისცეს მათ და დაასკვნეს, რომ „ბეშუმი წარმოადგენს მთის კლიმატური და ბანეოლოგიური მკურნალობის ფაქტორთა კომბინატს“.

ზემოთქმულთან ერთად მეცნიერებმა გულისტკივილით აღნიშნეს კურორტის კეთილმოწყობის მეტად ნელი ტემპი. ისინი საოლქო გაზეთის „საბჭოთა აჭარისტანის“ ფურცლებით ადგილობრივ ორგანოებს მოუწოდებდნენ, რაც შეიძლება მალე დაეწყოს კურორტის მშენებლობა, აეთვისებინათ აგრეთვე ორგანიზმის გაჯანსაღების ახალი კერა — რკინასულფატური და გოგირდწყალბადიანი წყაროები, რომელთაც დიდ მომავალს უწინასწარმეტყველებდნენ.

ბეშუმის შემდგომი აღმშენებლობითი საქმიანობა შეაფერხა დიდმა სამამულო ომმა, ხოლო 1947 წელს კვლავ განახლდა კურორტის კეთილმოწყობა. აშენდა 50-ადგილიანი სანა-



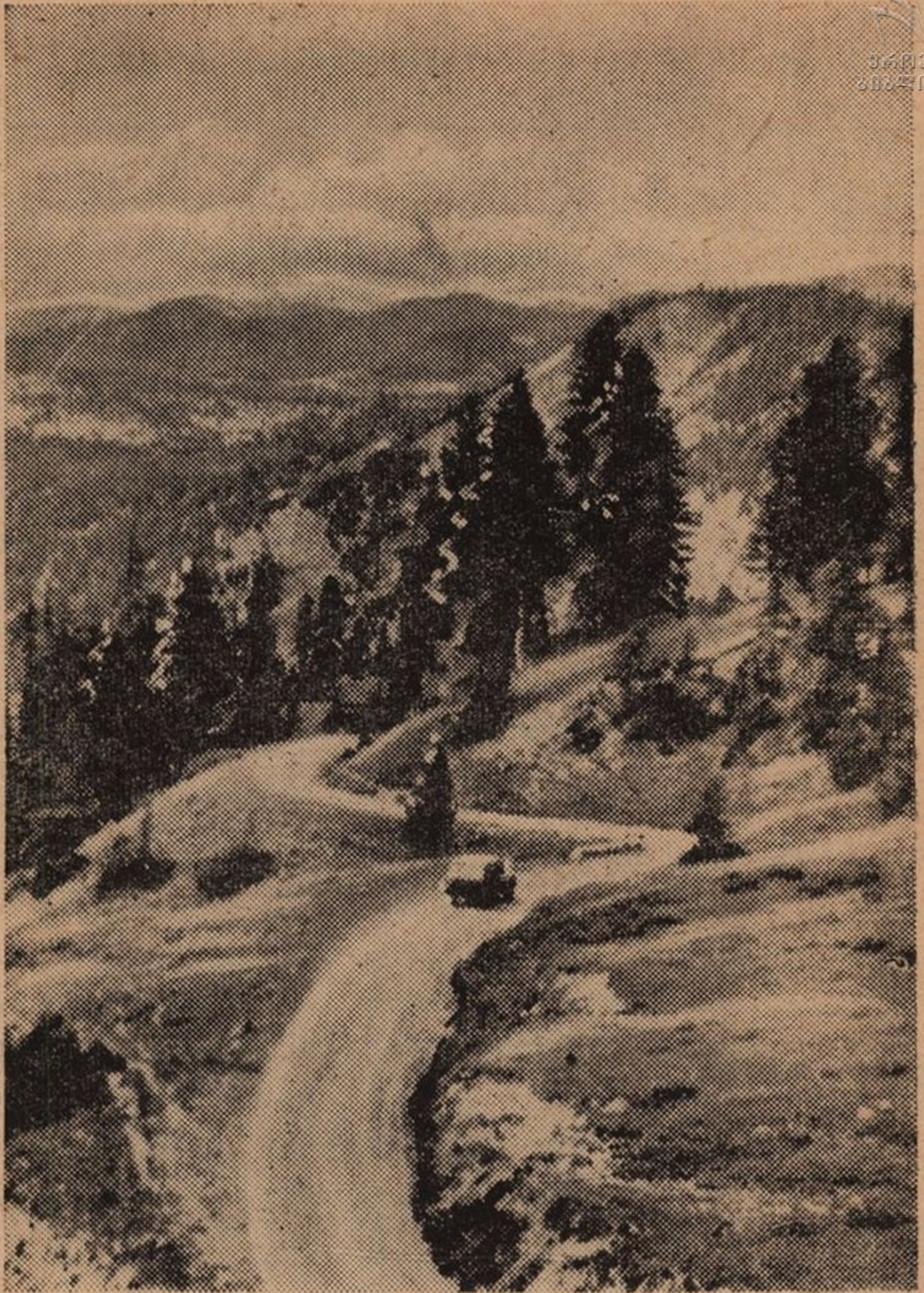
ტორიუმი, რომელიც ამჟამად შეცვალა ათმა ოცადგილიანმა დასასვენებელმა სახლმა, საკუთარი კანალიზაციით, წყალმომარაგებით და სათავსოებით. პიონერთა ბანაკი გაფართოვდა 150 ადგილით, აშენდა 100 ადგილიანი ბავშვთა სახლი და ა. შ.

მდებარეობა და კლიმატურ-მეტეოროლოგიური ფაქტორები

ბეშუმი მდებარეობს ზღვის დონიდან 1830 მეტრზე, ქ. ბათუმიდან კურორტი დაშორებულია 129 კილომეტრით, გოდერძის უღელტეხილიდან კი — 8 კილომეტრით. საავტომობილო გზით ბეშუმი უკავშირდება ქ. ბათუმსა და ადიგენის რაიონულ ცენტრს, ამ უკანასკნელთან რკინიგზის უახლოეს სადგურამდე, ახალციხემდე 32 კილომეტრია.

კურორტი ბეშუმი მდებარეობს არსიანის ქედის აღმოსავლეთ ფერდობებზე, სადაც ატმოსფერული დინება დაღმავალი ხასიათისაა, ვითარდება ფერდობების ადიაბატური შეთბობა, რითაც მცირდება ჰავის ტენიანობა. ამავე სიმაღლის დასავლეთ ფერდობთან შედარებით ნალექების რაოდენობა ბევრად მცირეა. კურორტისათვის დამახასიათებელია მაღალმთიანი ზომიერი კონტინენტური ტიპის კლიმატი, რომელიც აბასთუმნის კლიმატს უახლოვდება.

წლების განმავლობაში ჩატარებულმა დაკვირვებებმა ცხადყვეს, რომ მაღალი მდებარეობის მიუხედავად ზაფხულის თვეებში ბეშუმი ზოგიერთ სხვა მაღალმთიან კურორტთან შედარებით თბილია. ასევე დაბალია ჰაერის შედარებით ტენიან-



ბეშუმის გზაზე

ბეშუმის კლიმატის ძირითადი მაჩვენებლების
შედარებითი ცხრილი (აგვისტო)

ბათუმი	ხულო	აბასთუმანი	ბახმარო	ბეშუმი
საშუალო თვიური ტემპერატურა C°				
+23,3	+18,8	+18	+14	+15,4
ჰაერის შედარებითი ტენიანობა პროცენტებში				
84	76	71	87	72
ქარის მოძრაობის საშუალო თვიური სიჩქარე				
1,3	1,8	1,2	0,8	1,1
ღრუბლიანი დღეების რაოდენობა				
17	12	9	12	8
ნალექების რაოდენობა მმ-ში				
88	38	55	64	29
წვიმიან დღეთა რაოდენობა				
13	11	9	15	8
მოწმენდილ დღეთა რაოდენობა				
6	8	11	9	10

ნობა. კურორტი თითქმის მთლიანად დაცულია ძლიერი ქარების ზემოქმედებისაგან, ნალექები უმნიშვნელოა. ზაფხულში ბეშუმში საკმაოდ ხშირია მოწმენდილი ამინდი. წვიმიან დღეთა სიმცირით მას საქართველოს სხვა კურორტებთან შედარებით ერთ-ერთი პირველი ადგილი უჭირავს.

კლიმატური ფაქტორების მთელი კომპლექსი: ჰაერის გამჭვირვალობა და უმნიშვნელო ტენიანობა, მზის გაძლიერებული რადიაცია, ულტრაიისფერი სხივების სიუხვე, კარგი სასმელი და მინერალური წყლები, მოხერხებული გეოგრაფიული ადგილმდებარეობა და მდიდარი ფლორა საშუალებას იძლევა ავადმყოფს ჩაუტარდეს ჰელიოთერაპია, აეროთერაპია და ბალნეოთერაპია. სხვადასხვა ავტორის მონაცემებით მტკიცდება, რომ ბეშუმის კლიმატი გამაჯანსაღებლად მოქმედებს სასუნთქი გზების ქრონიკული დაავადებების, ბრონქიალური ჯირკვლების ქრონიკული ანთების, ნევრასთენიის და მკორადო ანემიის დროს.

საექსკურსიო და ტურისტული ადგილები

კურორტ ბეშუმის ერთ-ერთ ღირსებად ითვლება ტურისტულ-საექსკურსიო ისტორიული ადგილების, მატერიალური კულტურის შესანიშნავი ძეგლების სიუხვე და სიახლოვე. ეს მდგომარეობა დამსვენებელთა კულტურული მომსახურების კარგ პირობებს ქმნის და თავის მხრივ ხელს უწყობს მათს გაჯანსაღებას.

საუკეთესო დასასვენებელ ადგილად ითვლება დიდაჭარის მთაზე არსებული ორი ტბა: ზემო და ქვემო. ქვემო ტბას ირგ-

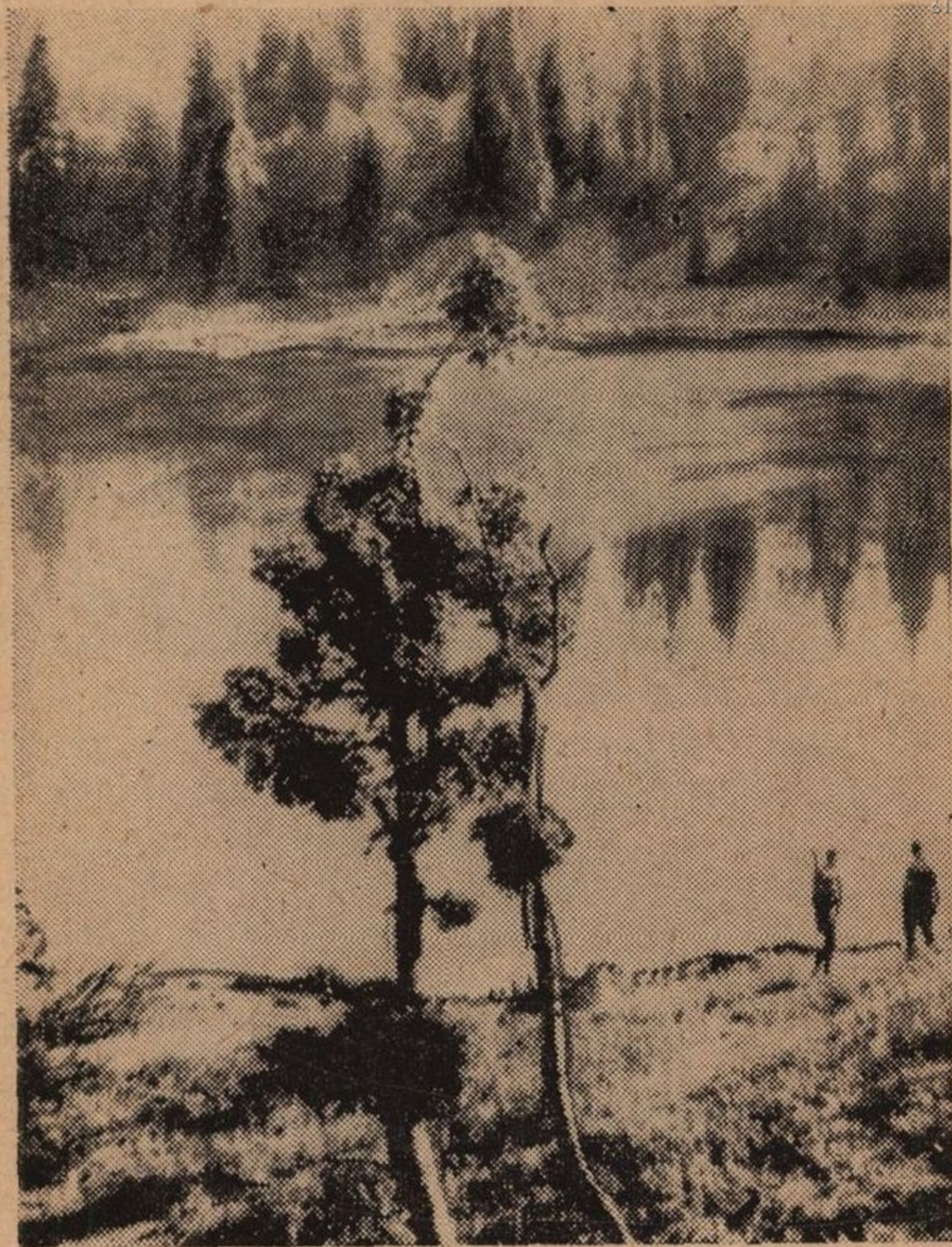
ვლივ შერეული ტყის მასივები აკრავს. მდებარეობა მიმზიდ-
ველია და დამსვენებელთა მოწონებას იმსახურებს. მოსახლე-
ობა მას მწვანე ტბასაც უწოდებს. ფართობი 3000 კვ. მეტრს
უდრის. სიღრმე 14 მეტრამდე აღწევს და შეიძლება გამოვიყე-
ნოთ ნავით გასასეირნებლად.

ზემო ტბა კიდევ უფრო დიდია, მდებარეობს ალბური სა-
ძოვრების ტერიტორიაზე და მნახველზე სასიამოვნო შთაბეჭ-
დილებას ახდენს.

საინტერესოა გოდერძის უღელტეხილზე, ადიგენისაკენ
მიმავალი გზის გასწვრივ აღმოჩენილი მიწისქვეშა გვირაბი. არ-
სებობს ლეგენდა თითქოს ხიხანის ციხეში ჩაკეტილი, მტრისა-
გან დევნილი თამარ მეფე ამ გვირაბით გადმოდიოდა ზარზმის
ეკლესიაში სალოცავად.

ტურისტებსა და მოლაშქრეებს ოთხოდე საათში შეუძ-
ლიათ ავიდნენ ხიხანის ცნობილ ციხე-სიმაგრეზე, რომელიც
ზღვის დონიდან 2600 მეტრზე მდებარეობს. იგი წარსულში
თავისუფლებისათვის მებრძოლი აჭარლების ერთ-ერთ მიუვალ
ბასტიონს წარმოადგენდა. აქ იყვნენ თავშეფარებული იმერე-
თის მეფე სოლომონ მეორე, გურიის მთავარი სიმონ გურიელი.
აქ შეიპყრეს ოსმალთა უღლისაგან აჭარის გასანთავისუფლებ-
ლად ხმალშემართული პატრიოტი, საქართველოს ერთიანობი-
სათვის მებრძოლი სელიმ ხიმშიაშვილი.

საინტერესო საექსკურსიო და ტურისტულ ადგილს მიეკუ-
თვნება თვით გოდერძის უღელტეხილი. დიდი ქართველი მწე-
რლის მ. ჯავახიშვილის აზრით ეს სახელწოდება უღელტე-
ხილს მე-12 საუკუნის ქართველი პოეტის გოდერძის სახელის
მიხედვით შეერქვა.



მწვანე ტბა



საქართველოს ისტორიის მრავალი მომენტი, ბრძოლისა და მშვიდობიანი ცხოვრების ამბებია დაკავშირებული ამ ადგილებთან. გოდერძის უღელტეხილი წარსულში წარმოადგენდა ერთადერთ გზას, რომელიც აკავშირებდა სამცხე-საათაბაგოსთან, მის ერთ-ერთ შემადგენელ ნაწილს და საერისთავოს, აჭარას. ამ გზით სარგებლობდნენ საქართველოს ჯარები, ადგილობრივი მცხოვრებლები, ვაჭრები და უცხოელი მოგზაურები. ამ გზით იმოგზაურა სულხან-საბამ, დიდმა მოურავმა, რაფიელ დანიბეგაშვილმა, შესაძლოა შოთა რუსთაველმაც. ამ გზით გადმოვიდა აჭარაში ლეგენდარული XI არმიის ქვედანაყოფი, რომელმაც დახმარება გაუწია ქართველ ბოლშევიკებს და ჯარის ნაწილებს აჭარიდან ოკუპანტების განდევნასა და საბჭოთა ხელისუფლების დამყარებაში.

გოდერძის უღელტეხილზე არის სასტუმრო, სასადილო და მომსახურების სხვა ობიექტები, რაც კიდევ უფრო აადვილებს ექსკურსიების მოწყობას.

შესანიშნავ საექსკურსიო ადგილად ითვლება ბეშუმის მანობლად მდებარე ჭედელეთის ტყე და იქ არსებული ნამოსახლარი, რომელსაც მოსახლეობა ნაქალაქევს უწოდებს. იგი აღწერილი აქვს ვ. ვ. ჭანტურიას, რომელიც ძეგლს წინაქრისტიანულ ხანას აკუთვნებს. ნამოსახლარში ორი უბანია, რომელშიც 53 შენობაა დაცული. ისინი ორიგინალურად ნაშენებია რთული არქიტექტურული დეტალებით. აქვს ქვის დერეფნები, კარები. ნაწილობრივ დაცულია სახურავებიც. ნამოსახლარის ახლომახლო აღმოჩნდა 2 ქვის ჯვარი, რომელზეც მზის დისკოა გამოსახული.

ექსკურსანტებისათვის ნაკლებ საინტერესო არ არის აგ-



ნორჩი მოლაშქრეები ბეშუმში

რეთვე ბეშუმის ახლო მდებარე გეოგრაფიული ადგილები, რომლებიც დასახლებული აქვს XII საუკუნის ქართველ მწერალსა და ასტრონომს ტბელ აბუსერისძეს.

ავტოექსკურსანტებს ერთი დღის განმავლობაში შეუძლიათ დაათვალიერონ სამხრეთ საქართველოს ისეთი განთქმული ღირსშესანიშნაობანი, როგორცაა: ზარზმა, აბასთუმანი, რუსთავი, თმოგვი, ვარძია, ხერთვისი და სხვები.

**კურორტის უმღვომი განვითარების
პერსპექტივები**

ამჟამად ბეშუმში მოქმედებს აჭარის პროფკავშირების კურორტთა მართვის საბჭოს დასასვენებელი სახლები, რომ-

საბჭო
პროფკავშირი
საქართველო
ბეშუმის კურორტი

ლებშიც საწოლთა საერთო რაოდენობა 200-ია, პიონერთა ბანაკი 450 ადგილზე, განათლების სამინისტროს 100-ადგილიანი ბავშვთა სახლი. მომავალ ხუთწლედში გათვალისწინებულია ბეშუმში აშენდეს კაპიტალური კლუბი, სასადილო, აგრეთვე 10 კეთილმოწყობილი საოჯახო და დასასვენებელი სახლი. თითოეული 20-20 ადგილით.

კურორტი სარგებლობს წყალსადენით, გაყავთ ელექტროხაზი საქენერგოს სისტემიდან, აქვს სატელეფონო კავშირი ხულოს რაიონულ ცენტრთან, ჩატარდა ბეშუმ-გოდერძის გზატკეცილის გაფართოება-რეკონსტრუქცია. ზაფხულის სეზონზე ბეშუმში ეწყობა სავაჭროები, მაღაზიები, სასაუზმე და სასადილო. არის კლუბი და კინოდანადგარი, სასტუმრო, საექიმო პუნქტი და საყოფაცხოვრებო მომსახურების ობიექტები.

მიუხედავად ამისა, ჯერ კიდევ ბევრია გასაკეთებელი კურორტის კეთილმოსაწყობად და სასარგებლო ბუნებრივი რესურსების გამოსაყენებლად.

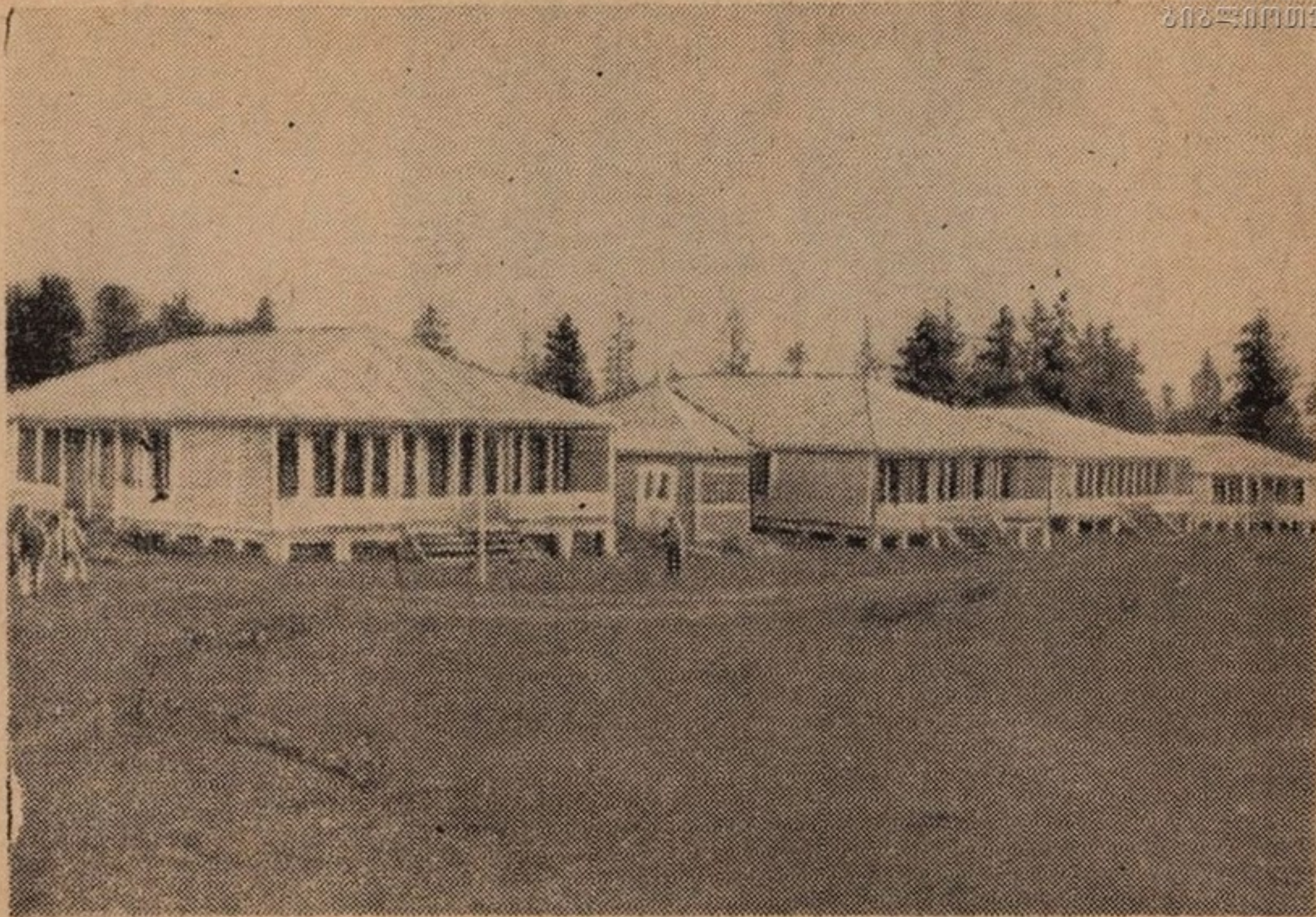
პირველ რიგში საჭიროა მოწესრიგდეს ბეშუმის კომუნალური მომსახურება. უნდა მოგვარდეს საზოგადოებრივი თავშეყრის ადგილების და საცხოვრებელი სახლების ეზოების სანიტარული დასუფთავება. სასურველია სახელმწიფო ორგანიზაციების ხის შენობები შეიცვალოს ქვის ნაგებობებით. ამას აადვილებს ბეშუმის მიდამოების საშენი ქვის მდიდარი მარაგი.

კურორტს გარს აკრავს საგაზაფხულო საძოვრები, იაილეზი. აქ შეიძლება მოეწყოს რძის გადასამუშავებელი სეზონური საამქრო, ხორცის, რძის, ყველის საწარმოები, ე. ი. შესაძლოა კურორტის მომარაგება მოეწყოს ადგილობრივი საშუალებებით.

ბეშუმში, აჭარის სოფლების გარდა, ბოსტნეული, ხილი,



ქართული
ენების ცენტრი



პანსიონატის ახალი 20-ადგილიანი კოტეჯები, რომლებიც 1973 წელს
შევიდა ექსპლოატაციაში.

კარტოფილი, მეცხოველეობის პროდუქტები ადიგენის, ახალ-
ციხის და ახალქალაქის რაიონებიდანაც შემოაქვთ; საკარგოდ
გაფართოვდეს საკოლმეურნეო ბაზარი და ხელი შეეწყოს მი-
სი სრული დატვირთვით მუშაობას.



პიონერთა ბანაკის კომპლექსი

მინერალური წყლები

კურორტის განვითარების დიდ პერსპექტივებს სახავს ბე-
შუმის მახლობლად, 2-3 კილომეტრზე არსებული მინერალუ-
რი წყლები. მათ ხალხი ძველთაგანვე პრიმიტიული წესით იყე-
ნებს სასმელად და აბაზანებისათვისაც. ერთი წყარო მიეკუთ-



ვნება რკინიან სულფატურ წყლებს. წყალი გამჭვირვალეა, უსუნოა. სადღელამისო დებეტი 35000 ლიტრს აღემატება. წყაროს ტემპერატურა $+6-10$ გრადუსამდეა, დაღვეისას ოდნავ იგრძნობა ლითონის გემო, მაგრამ არაფითარ უსიამოვნო შეგრძნებას არ იწვევს.

„აქ კურორტი არ იყო, არც ერთი სახლი არ იდგა, არც იაილები იყო ახლომახლო, მაგრამ მოსახლეობა შორიდან დადიოდა აბაზანოებზეო“, — გვიამბო ხულოელმა 80 წლის ქაზიმ მესხმა, რომელიც კარგად იცნობს ამ მიდამოებს. „ერთი წყალი კუჭის ავადმყოფობას არჩენს, მეორე კანის სნეულებასო“ — თქვეს ბზუბზუელმა 88 წლის ბოლქვაძემ, ცხმორისელმა 91 წლის ოსმან ანანიძემ, თხილნარელმა 91 წლის ოსმან შერვაშიძემ და სხვებმა. ზანდაზმულები მარტო საკუთარი შთაბეჭდილებებით როდი მსჯელობენ. მათ დაასახელეს რამდენიმე ათეული ადამიანი, რომლებიც ბეშუმის წყლებით განიკურნენ.

რკინიანი წყალი საბჭოთა კავშირის მინერალური რესურსების ერთ-ერთი იშვიათი შემადგენლობის ჯგუფს მიეკუთვნება. ასეთი წყალი ჩვენს ქვეყანაში მხოლოდ 6-7 ადგილას არის აღმოჩენილი. ბეშუმის ერთ ლიტრ წყალში რკინა 50 მილიგრამამდე აღწევს. რკინის ასეთი სიმცირე წყაროს დიდ უპირატესობას ანიჭებს, რადგანაც რკინის დიდ კონცენტრაციას ყველა ორგანიზმი ვერ ეგუება და ზოგჯერ უარყოფით რეაქციას იძლევა. ამ წყაროს უპირატესობა ისიც არის, რომ რკინა კარგ კომბინაციაშია ქლორიან ნატრიუმთან და სხვა ტუტოვან მარილებთან.

რკინის წყარო განსაკუთრებით ძვირფასი სამკურნალო თვისებისაა თუ იგი გამოიყენება ადგილზე, ცხელ დღეებში, მზის რადიაციასთან კომბინაციაში. ასეთ პირობებში რკინას

ორგანიზმი ადვილად ითვისებს. საყურადღებოა, რომ სხვა რკინიან წყლებისაგან განსხვავებით, ბეშუმის წყარო ბოთლებში ჩამოსხმისას და შენახვისას არ იძლევა ნალექს და ინარჩუნებს ძვირფას თვისებებს. იგი წარმატებით შეიძლება გამოვიყენოთ კუჭ-ნაწლავის დაავადებების (ქრონიკული გასტრიტი, კოლიტი) და სისხლნაკლებობის დროს.

სპეციალისტების დასკვნით შიგნით მიღებასთან ერთად ბეშუმის წყალი შეიძლება გამოვიყენოთ აბაზანებისთვისაც კანის ზოგიერთი ქრონიკული დაავადების დროს, როგორცაა: ეგზემა, ფსორიაზი, ოფლიანობა, ქალის სასქესო ორგანოების ქრონიკული ანთებები და სხვა.

მეორე წყაროსთან მისვლისთანავე იგრძნობა გოგირდის მძაფრი სუნი. ლაბორატორიული ანალიზი ადასტურებს, რომ იგი მიეკუთვნება თბილისისა და მახინჯაურის ტიპის გოგირდ-წყალბადიან წყაროებს, ამიტომ იგი უნდა გამოვიყენოთ არა დასალევად, არამედ სააბაზანოდ, როგორც ბალნეოლოგიური საშუალება კანის, სახსრების და პერიფერიული ნერვული სისტემის სამკურნალოდ. გოგირდის დაახლოებით 80% გოგირდოვანი ნატრიუმის, 20 პროცენტი კი თავისუფალი გოგირდის სახითაა წარმოდგენილი. ანიონები ძირითადად კარბონატებისა და სულფატების იონებისაგან შედგება. ბრომის და იოდის იონები სრულიად არ არის. კათიონების დიდი ნაწილი (82 პროცენტი) ტუტე იონებით არის წარმოდგენილი. რადიაქტიობა 5-10 მახეს ფარგლებში მერყეობს. წყალი ცივია 6-10 გრადუსამდე, ამიტომ ხმარების წინ აუცილებელია მისი გათბობა.

წყაროს მნიშვნელობა იმაში გამოიხატება, რომ იგი, ჯერ ერთი ახლოსაა ბეშუმის ტერიტორიიდან, მეორეც, მხოლოდ 100 მეტრითაა დაშორებული რკინიანი წყაროსაგან, რაც აად-

ვილებს ორივე წყაროთი ერთდროულ კომპლექსურ მკურნალობას.

ბეშუმის კლიმატური ფაქტორები მინერალურ რესურსებთან ერთად, საშუალებას იძლევიან მოვაწყოთ კლიმატურ-ბალნეოლოგიური პანსიონატი, რომელიც ერთდროულად 100-მდე დამსვენებელსა და ავადმყოფს მიიღებს. წინასწარი მონაცემებით წყაროები არ ჩამოუვარდება საქართველოს ტერიტორიაზე არსებულ არცერთ ამ ტიპის სამკურნალო წყალს.

ბეშუმი, როგორც აღვნიშნეთ, წარსულშივე მიჩნეულია აბასთუმნის ტიპის კურორტად. ამიტომ აქაც შეიძლება მოეწყოს სანატორიუმები ფილტვების ტუბერკულოზით დაავადებულთათვის. ბათუმ-ხულოსა და ხულო-ადიგენის გზის რეკონსტრუქცია, რაც ამჟამად მიმდინარეობს, ამ კურორტით სარგებლობას კიდევ უფრო ხელმისაწვდომს ხდის არამარტო ბათუმისა და აჭარის რაიონების მშრომელებისათვის, არამედ მესხეთ-ჯავახეთის მოსახლეობისათვის, რომელსაც გეოგრაფიული მდებარეობა ისტორიულად აკავშირებს აჭარასთან.

ამგვარად შეიძლება დავასკვნათ, რომ ბუნებრივი მონაცემებით ბეშუმი საქართველოს ერთ-ერთი შესანიშნავი კურორტია. ბუნების იშვიათი სილამაზე, გეოგრაფიული მდებარეობა, შესანიშნავი ალპური ხედეები, დიდი ტყის მასივი სხვადასხვა მცენარეული საფარით, რომელიც გარს ევლება კურორტს, კარგი კლიმატი, სუფთა იონიზებული ჰაერი და ბოლოს, იშვიათი შემადგენლობის მინერალური წყლები საკმაოდ დებეტით, საშუალებას იძლევა ბეშუმი გადაიქცეს ერთ მთლიან კლიმატურ-ბალნეოლოგიურ კომბინატად და ჩადგეს საქართველოს ცნობილი კურორტების რიგში.

კურორტ ბეზუმში მკურნალობის სავარაუდო ჩვენებანი და წინააღმდეგ ჩვენებანი*

- ჩვენებანი:** სასუნთქი გზების ქრონიკული დაავადებანი; ადჰეზიური ქრონიკული პლევრიტი; ნევრასთენია. პერიფერიული ნერვული სისტემის დაავადებანი; ბრონქადენიტი, ლიმფადენიტი, ქლოროზი, ფილტვის და პლევრის ანთებაგადატანილი რეკონვალესცენტები.
- წინააღმდეგ ჩვენებანი:** ყველა სახის გულსისხლძარღვთა სისტემის დაავადებანი არამტკიცე კომპენსაციით. სისხლით ხველებისადმი მიდრეკილება; ნევრასთენიის მძიმე ფორმები: ჰიპერტონიული სნეულება (II სტადია).

** საბოლოო ჩვენებისა და წინააღმდეგ ჩვენების კლინიკურ შესწავლას ამჟამად აწარმოებს საქართველოს სსრ ჯანდაცვის სამინისტროს კურორტოლოგიისა და ფიზიოთერაპიის სამეცნიერო-კვლევითი ინსტიტუტის ბათუმის განყოფილების სპეციალური ექსპედიცია.

ლიტერატურა:

1. ღიასამიძე ი., აჭარის კურორტები და მათი განვითარების პერსპექტივები, ბათუმი, 1961.
2. Курорты Аджарии, сост. А. Шервашидзе, Батуми, 1951.
3. Курорты АССР Аджарии, Тбилиси, 1936.
4. Нодия М., курортные богатства Грузии, Тбилиси, 1963.
5. Нижарадзе Н., Советская Аджария, Батуми, 1961.
6. პერტია ა., ნარკვევი აჭარაში ჯანმრთელობის დაცვის ისტორიიდან, ბათუმი, 1958.
7. Протоколы и труды Общества врачей в г. Батуми, Батум, 1926.
8. სიხარულიძე ი., ტბელი აბუსერისძე, ბათუმი, 1963.
9. სურმანიძე რ., უქმად დაღვრილი ელექსირი, ჟურნალი „საქართველოს ბუნება“, № 6, 1970.
10. შაშიკაშვილი ნ., ღიასამიძე ი., ქურჩიშვილი ი., ნარკვევები სამედიცინო საქმის განვითარების შესახებ აჭარაში, თბილისი, 1958.
11. ჭანტურია ვ., გოდერძის მიდამოებში ერთ დღემდე უცნობი „ნაქალაქევად“ წოდებული, განსაკუთრებული ნამოსახლარის შესახებ, საქ. სსრ პედინსტიტუტის სტუდენტთა მეოთხე სამეცნიერო კონფერენციის თეზისები, ქუთაისი, 1954.

შ ი ნ ა ა რ ს ი

წინასიტყვაობა	3
კურორტის წარსულიდან	5
მდებარეობა და კლიმატურ-მეტეოროლოგიური ფაქტორები	10
საექსკურსიო და ტურისტული ადგილები	13
კურორტის შემდგომი განვითარების პერსპექტივები	17
მინერალური წყლები	20
კურორტ ბეშუმში მკურნალობის სავარაუდო ჩვენებანი და წინააღმდეგ ჩვენებანი	24
ლიტერატურა	25

რედაქტორი ლ. ბეჟანიძე
მხატვ. რედაქტორი გ. ხოჯაშვილი
ტექნორედაქტორი ნ. ჭყონია
კორექტორი მ. ბეჟანიძე
გამომშვები ჯ. ხოფერიძე

ხელმოწერილია დასაბუქდად 1. VII. 75, ქალაქის ზომა 70×108 1/29, პი-
რობითი ნაბეჭდი თაბახი 1,22, სააღრიცხვო-საგამომცემლო თაბახი 0,78,
შეკვ. № 2304, ემ 01179, ტირაჟი 9000.

ფასი 7 კაპ.

გამომცემლობა „საბჭოთა აჭარა“, ბათუმი, გოგებაშვილის. 24.

საქ. სსრ მინისტრთა საბჭოს გამომცემლობათა, პოლიგრაფიისა და წიგნის-
ვაჭრობის საქმეთა სახელმწიფო კომიტეტის ბათუმის სტამბა, ლუქსემბურ-
გის, 20.

Батумская типография Госкомитета СМ Грузинской ССР по делам
издательств, полиграфии и книжной торговли, ул. Р. Люксембург
20

СУРМАНИДЗЕ РАМАЗ ДУРСУНОВИЧ

БЕШУМИ

(На грузинском языке)

Издательство „Сабчота Аджара“

Батуми, Гогебашвили, 24

1975



1/5 304

1/5



პარლამენტის ეროვნული ბიბლიოთეკა



K 58.332/2