

საქართველოს სსრ ჯანდაცვის სამინისტროს
კურორტების სამმართველო

სპ. კვარაცხელია

კურორტი სქური



გამომცემლობა „საბჭოთა საქართველო“
თბილისი — 1988

614.213 (C922)

ბროშურა მოგვითხრობს წალენჯიხის რაიონის ტერიტორიაზე მდებარე კლიმატურ-ბალნეოლოგიური პროფილის კურორტ სქურზე, რომელიც ხასიათდება ერთდროულად მოქმედი რამდენიმე სამკურნალო ფაქტორითა და მთისა და ზღვის შეზავებული კლიმატით.

რეცენზენტები:

ა. რობაქიძე, ვ. ჯალიაშვილი, რ. კავკასიძე.

სკეპ-2000
შემოწმებულია

005.45
N

საქ. სსრ ჯ. შარქის
სახ. საბ. რესპუბ.
ბ. ბლინიძე

საქართველოში ცნობილ მრავალ კლიმატურ-ბალნეოლოგიურ კურორტთა შორის ერთ-ერთი მნიშვნელოვანი ადგილი უჭირავს სქურს, რომელსაც ბუნებრივმა სამკურნალო თვისებებმა და მაღლიანმა ბუნებამ გაუთქვა სახელი. განსაკუთრებით მნიშვნელოვანია სქურის მინერალური წყალი, რომელსაც თავისი დამახასიათებელი სპეციფიკური თვისებები აქვს.

მკურნალობა-დასვენების ეფექტიანობის გამო სქურში ავადმყოფთა და დამსვენებელთა რაოდენობა წლიდან წლამდე მატულობს. უკანასკნელ წლებში აქ მოაგარაკეთა რაოდენობა ერთი სეზონის განმავლობაში ოთხ-ხუთ ათასს აღწევს, რაც კურორტის პოპულარობაზე მიუთითებს.

კურორტი სქური ზღვის დონიდან 400-450 მეტრის სიმაღლეზე მდებარეობს. წალენჯიხიდან დაშორებულია 15, ხოლო სოფელ ჯგალის ცენტრიდან 7 კილომეტრით. გარშემორტყმულია მაღალი მთებით. მთების კალთები და კურორტის შემოგარენი უხვადაა შემოსილი წიწვიანი და ფოთლოვანი მცენარეებით.

წარმტაცი და მომხიბლავია სქურის ბუნება.

სოფელ ჯგალის ცენტრიდან ორიოდე კილომეტრის
შემდეგ (დაახლოებით, 5 კილომეტრის მანძილზე)
გზა მისდევს მდინარე ჭანისწყლის ლამაზ ხეობას,
რომელსაც ამშვენებს მასში ჩამომავალი სხვა ხეო-
ბები. ხეობის ფერდობები პირდაპირ მდინარის ნა-
პირიდანვე ხშირი და დაბურული ტყითაა დაფა-
რული.

სქურს მრავალსაუკუნოვანი ისტორია აქვს. მი-
სი ტერიტორია დაახლოებით 100 კვ. კილომეტრს
შეადგენს. იგი ოდითგანვე დასახლებული ყოფი-
ლა. სქურის ტერიტორიაზე მრავლად მოიპოვება
ფეოდალური ეპოქის მატერიალური კულტურის
ძეგლები და მათი ნაშთები. მათ შორის აღსანიშნა-
ვია კურორტის მახლობლად, სამხრეთ-აღმოსავლე-
თით, მაღალ ბორცვზე დარჩენილი ეკლესიის ნაშ-
თი, რომელიც აღწერილი აქვს აკადემიკოსს ექვ-
თიმე თაყაიშვილს. მისი აშენების თარიღად იგი
IX საუკუნეს ვარაუდობს. ეკლესია აგებულია თე-
თრი ქვის ლოდებით. მისგან დარჩენილია კედლე-
ბისა და სარკმლების ნაშთები და ჩამონანგრევი
ქვის ლოდები. კარებსა და სარკმლებს ეტყობა და-
ხვეწილი ჩუქურთმების ნარჩენები, რომელთა შე-
ხწავლა და გადარჩენა მეტად საშუაია. მთლიანად
ნაგებობა ძველი ქართული განვითარებული ფეო-
დალური ეპოქის კულტურის შესანიშნავი ნიმუშია.
იგი დღემდე შეუსწავლელია და სათანადო მეცნი-
ერულ გამოკვლევას საჭიროებს.

სქურისაკენ მიმავალი გზის პირას, ჭანისწყლის
ხეობის ერთ-ერთ ამალლებულ ბორცვზე, სქურჰე-

სის. მიდამოებში, აღმართულია ფეოდალური ხანის მრგვალი ციხე-სიმაგრე, რომელიც, როგორც ვარაუდობენ, აგებული უნდა იყოს XII საუკუნემდე. ის შემოზღუდულია ქვითკირის გალავნით, გალავანი მოპირკეთებულია ქვის ფიქალებით. თავდაპირველად იგი, როგორც ამას ისტორიის მეცნიერებათა კანდიდატი, დოცენტი ალექსანდრე მიქავა ამტკიცებს, ორსართულიანი ყოფილა, მაგრამ ზედა სართული დანგრეულა, ხოლო ქვედა გადარჩენილია. გალავანს ირგვლივ აქვს სათოფურები და სარკმელები.

სქურის ხეობის დასაწყისში, თარზენის მთის ძირას, სქურისაკენ მიმავალ გზაზე, აღმართული იყო ორსართულიანი, თლილი ქვით ნაგები თაღოვანი კოშკი, მისი ზედა სართული ადრე დანგრეულა, ხოლო ქვედა 1943 წელს გზის გაფართოების დროს დაანგრიეს. მისი სიმაღლე 7-8 მეტრს, სიგრძე კი 4-5 მეტრს შეადგენდა. გადმოცემით, კოშკს ჰქონდა რკინის კარი. ეს ნაგებობა საყარაულო კოშკს წარმოადგენდა, რომელსაც ადგილობრივი მოსახლეობა „ლაყორიას“ ეძახდა.

სქურში დღემდე შემორჩენილი მრავალ ციხე-სიმაგრეთა ნაშთები მოგვაგონებენ იმ შორეულ ავბედით ხანას, როცა საქართველო გაწამებული იყო გარეშე დამპყრობელთა გამუდმებული შემოსევებით.

გადმოცემით, როცა მტერი (უმთავრესად თურქ-ოსმალები) წალენჯიხაში შემოაღწევდა და გამკლავება შეუძლებელი ხდებოდა, მთელი მოსახ-

ლეობა აიყრებოდა და სქურისაკენ გარბოდა. სქურ-
რი იმ დროის კვალობაზე ძლიერ ყოფილა გამაგრე-
ბული და საიმედო თავშესაფარს წარმოადგენდა.
მაგრამ მტერი ზოგჯერ აქაც შემოიჭრებოდა და
სასტიკი სისხლისმღვრელი ბრძოლა იმართებოდა.
სხვათა შორის, ამაზე მეტყველებს კურორტ სქუ-
რის მახლობლად ჩამდინარე მდინარე ჭანისწყლის
შენაკადის სახელი „ნოლიმერი“, რაც მეგრულად
„ნაომარს“ ნიშნავს. ერთ დროს ამ მდინარის ნაპი-
რები საომარ ასპარეზად ქცეულა და მდინარესაც
სახელი ამის გამო მიუღია.

სქურის მინერალურ წყალს დიდი ხნის ისტო-
რია არა აქვს. როგორც ამ სოფლის მკვიდრნი მო-
ხუცნი მოგვითხრობდნენ, ეს წყალი აქ მომთაბარე
მწყემსებსა და ადგილობრივ მცხოვრებლებს აღ-
მოუჩენიათ გასული საუკუნის 70-80-იან წლებში.
მათ შეუმჩნევიათ, რომ საქონელი ხშირად გვერდს
უვლიდა მდინარის წყალს და მხოლოდ მას სვამ-
და. ამ წყაროს წყალს ეტანებოდნენ მწყემსებიცა
და ადგილობრივი მცხოვრებლებიც, რომლებიც
კარგად ამჩნევდნენ ადამიანზე მის სასიკეთო მოქ-
მედებას. მიწის ყოფილი მეპატრონენი კვარაცხე-
ლიები — დიდხანს საგულდაგულოდ მალავდნენ ამ
წყლის არსებობას, რადგანაც ეშინოდათ მიწის ჩა-
მორთმევისა. მიწის მეპატრონეებს — დვეფე, ტო-
ტო, ფაჭა და შოშია კვარაცხელიებს, ხშირად კონ-
ფლიქტი ჰქონდათ თავადებთან (დადიანებთან).
რომლებსაც უნდოდათ ამ ადგილების ხელში ჩაგ-
დება. ცნობილი თუ გახდებოდა აქაური მინერა-

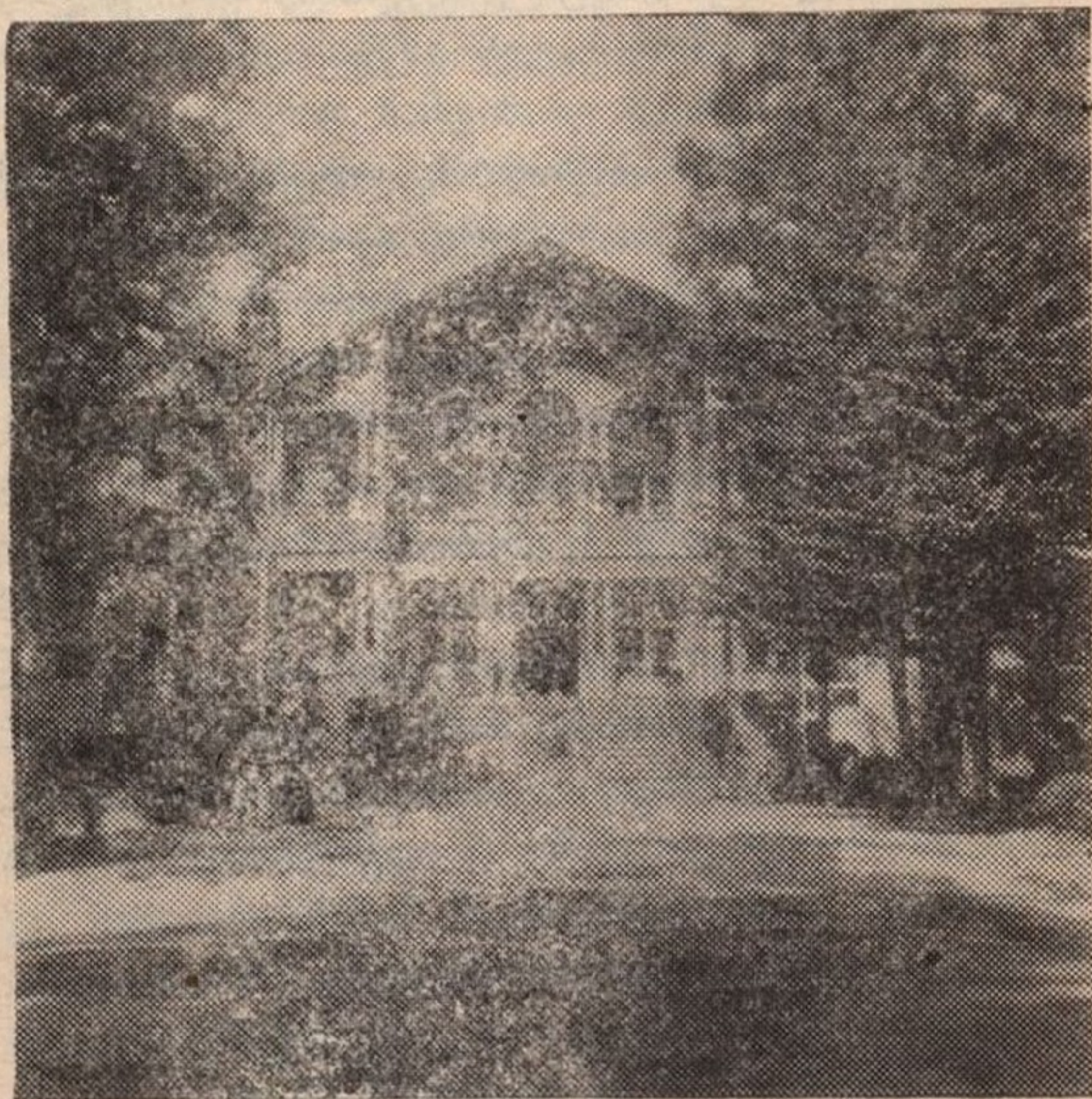
ლური სამკურნალო წყარო, ცხადია, დადიანები უფრო მეტად ეცდებოდნენ მის დასაკუთრებას. ეს მოსალოდნელი საფრთხე მიწის მეპატრონე გლეხებს აიძულებდა საგულდაგულოდ გადაემაღათ ზემოაღნიშნული მინერალური წყაროს არსებობის ფაქტი.

საქართველოში საბჭოთა ხელისუფლების დამყარებამ და მიწის ნაციონალიზაციამ ფარდა ახადა სქურის მინერალური წყლის საიდუმლოებას. საბჭოთა ხელისუფლების დამყარების პირველი წლებიდანვე ადგილობრივი და მეზობელი სოფლების მოსახლეობა ფართოდ დაეწაფა ამ წყალს, რადგან მათ კარგად იცოდნენ ადამიანზე მისი სასიკეთო მოქმედება.

30-იანი წლებიდან სამეგრელოს სხვადასხვა კუთხიდან ზაფხულობით აქ ჩამოდოდნენ ავადმყოფები და დამსვენებლები, რომლებიც სახელდახელოდ გამართულ კარვებში ან ადგილობრივ მწყემსებთან და მცხოვრებლებთან ბინავდებოდნენ და ამ წყალს ღებულობდნენ სასმელად და საბანაოდ. კარგა ხანს არავინ იცოდა ეს „უკვდავების წყალი“ როგორი წესით და რა რაოდენობით მიეღო.

წლიდან წლამდე მატულობდა სქურში ჩამოსულ მოაგარაკეთა რაოდენობა, თუმცა იგი სრულიად მოუწყობელი იყო. მართალია, მიწების ყოფილმა მეპატრონეებმა — ტარას, ანდრო და ევგენ კვარაცხელიებმა, 16-18 ოთახიანი სახლები გააშენეს და მათ მოაგარაკეებზე აქირავებდნენ, მაგრამ

ეს სრულებით ვერ აკმაყოფილებდა ჩამოსულობა
დიდ მოძალებას.



სოფელ ჯგალის სკოლის გამგის პეტრე ქვარ-
ცხავას ინიციატივით და ხელისუფლების ადგილო-
ბრივი ორგანოების დახმარებით 1926 წლიდან და-
იწყო სქურის მინერალური წყლის შესწავლა. თბი-
ლისიდან ჩამოსულმა ქიმიკოსებმა, პროფესორ კუბ-
ცისის ხელმძღვანელობით გაარკვიეს წყლის ქიმი-

ური შემადგენლობა და მაღალი შეფასება მისცეს მას.

სქურის მინერალური წყლის სამკურნალო თვისებები შემდეგში სრულყოფილად შეისწავლა მეცნიერთა ჯგუფმა.

კურორტის კეთილმოწყობისათვის გარკვეული ღონისძიებანი დაისახა და მნიშვნელოვანი ნაბიჯები გადადგა 30-იანი წლების მეორე ნახევარში წალენჯიხის რაიონის ხელმძღვანელობამ. დაიწყო ორსართულიანი მთავარი კაპიტალური კორპუსის მშენებლობა და კურორტის კეთილმოწყობის სხვა სამუშაოები. მაგრამ ომმა დროებით შეაფერხა ეს საქმე. სამამულო ომის გამარჯვებით დამთავრების შემდეგ საკურორტო მშენებლობა ისევ განახლდა.

წალენჯიხის რაიონის კოლმეურნეობებმა გაიყვანეს საავტომობილო გზა და კურორტი დაუკავშირეს რაიონულ ცენტრს. აშენდა საკურორტო პოლიკლინიკა, სააბაზანო, ბიუვეტი, მინერალური წყლის ჩამომსხმელი ქარხანა, სასადილო, პანსიონატი, მოაგარაკეთათვის ბინები და სხვ.

კურორტის მდებარეობა ხელსაყრელ პირობებს ქმნის მცენარეთა მრავალსახეობისათვის. მდინარე ჭანისწყლისა და მისი შენაკადების ნოლიმერისა და წისქვილარას ხეობები მდიდარია მცენარეებით. სქურის ხეობის შესასვლელში, გზისპირა ადგილებში გვხვდება ბზის ხშირი ტყეები, შემდეგ იწყება ფოთლოვანი მცენარეების ტყეები (კაკალი, წაბლი, წიფელა, თხმელა, თელა და სხვა). კურორ-

ტის შემოგარენი და მის ზემოთ მდებარე ადგილები ადრე მდიდარი იყო ასწლოვანი წიფლის, კაკლის, თელას, წაბლის, ნეკერჩხლის, სოჭის, ფიჭვისა და ნაძვის ხშირი ტყეებით, მაგრამ ბუნების დაცვის კანონის უგულვებელყოფისა და ტყის თვითნებური ჩეხვის შედეგად, სერიოზული საფრთხე შეექმნა სქურის მდიდარსა და საინტერესო ფლორას. ამიტომ საჭიროა სათანადო ღონისძიებების გატარება ბუნების დასაცავად.

მდიდარია სქურის ფაუნაც. გარეული ცხოველებიდან ღებებსა და ქედებზე ბინადრობს დათვი, მგელი, მანვი და ჯიხვი. წინათ, მცოცხანი მწყემსების გადმოცემით, სქურის მიდამოებში მრავლად ყოფილა ჯიხვი და შველი, ქედებზე დილაობით საძოვრად გამოდიოდა გარეული თხის მრავალრიცხოვანი ჯოგი.

მდინარე ჭანისწყალი და მისი შენაკადები — ნოლიმერი და წისქვილარა დღესაც მდიდარია თევზით, განსაკუთრებით აქ ბლომად გვხვდება კალმახი და მთის ცივი წყლის მოყვარული სხვა თევზი.

კურორტ სქურის ღირსება და თავისებურება იმაში მდგომარეობს, რომ აქ ერთდროულად მოქმედებს რამდენიმე სამკურნალო ფაქტორი.

სქური მდიდარია ადამიანის ფსიქიკაზე დამამშვიდებლად მოქმედი ბუნების სილამაზით, მზის სხივების სიუხვით, ჟანგბადით მდიდარი ჰაერითა და შესანიშნავი მინერალური წყლით. კურორტ სქურში ნოტიო სუბტროპიკული კლიმატია. ზღვის

დონიდან შედარებით მაღლა მდებარეობის გამო მისთვის დამახასიათებელია ზღვისა და მთის კლიმატის ურთიერთშეხვედრა. ჰაერი აქ გამოირჩევა სისუფთავით, გამჭვირვალობით, სიმშრალით, ზომიერი ტემპერატურით, დაბალი ბარომეტრული წნევითა და ჟანგბადის სიუხვით.

შავი ზღვის კლიმატური ელემენტებით გამდიდრებული სასიამოვნო ჰავა შეუფერხებლად აღწევს კურორტამდე და დიდი ღირებულების სამკურნალო-პროფილაქტიკურ პირობებს უქმნის მას, აზომიერებს ტემპერატურულ რეჟიმს.

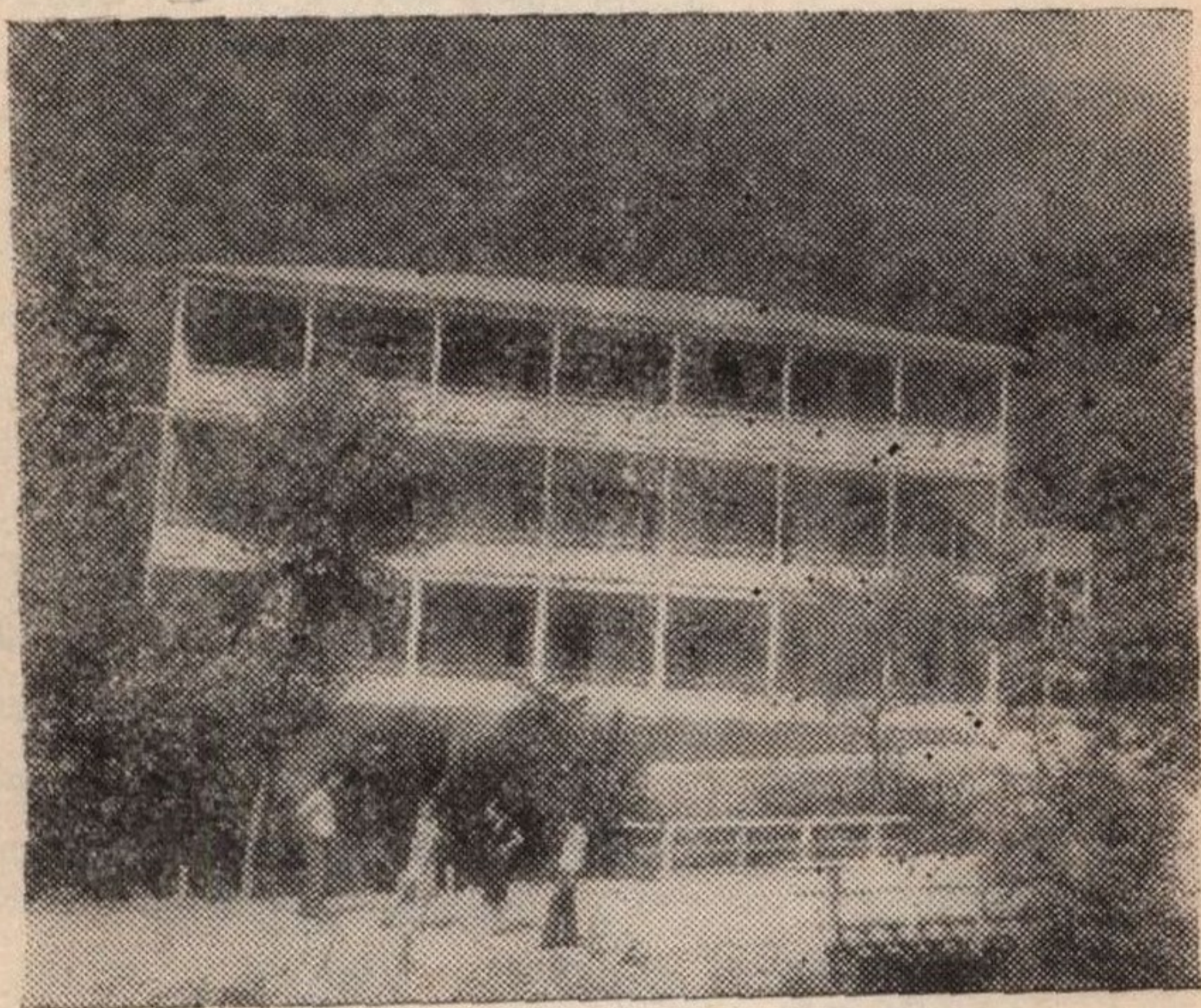
კლიმატის გაზომიერებას ხელს უწყობს უხვი მცენარეული სამოსელი, იგივე განაპირობებს კურორტში ჟანგბადის სიუხვეს.

აღსანიშნავია, რომ ამ ხეობაში და საერთოდ რაიონში, ჰაერის გამაჭუჭყიანებელი სამრეწველო ობიექტები არ არის, რის გამო ჰაერი მუდამ სუფთა და გამჭვირვალეა.

ზამთარი აქ ძლიერ რბილი, ზომიერად ნოტიო და მცირე თოვლიანია; გაზაფხული ზომიერად რბილი, ნოტიო, ღრუბლიანი, მაგრამ მცირე ნალექიანი. ზაფხული თბილი და ნოტიო, უხვმზიანი. შემოდგომა ზომიერად გრილი და მზიანი, ყველაზე ცივი თვის იანვრის საშუალო ტემპერატურა 2-3 გრადუსს შორის მერყეობს, ხოლო ყველაზე თბილი თვის — ივლისის საშუალო თვიური ტემპერატურა 21-22 გრადუსს არ აღემატება.

სქურის კლიმატის ყველა ზემოაღნიშნული დედებითი თვისებები ხელს უწყობს ადამიანის ჯან-

მრთელობის აღდგენასა და განმტკიცებას. თვით
გულითა და ჰიპერტონიული სნეულებით დაავადე-
ბულნიც კი, როგორც ამას სამედიცინო მონაცე-
მები ადასტურებენ, აქ კარგად გრძნობენ თავს და
მათი მდგომარეობა შესამჩნევად უმჯობესდება კი-
დეც.



კურორტის მდებარეობა ხელსაყრელია კულ-
ტურული დასვენებისათვის. შეიძლება მოეწყოს ახ-
ლო ექსკურსიები ადგილობრივი ისტორიული ძეგ-
ლების სანახავად, წალენჯიხისა და ზუგდიდის ღირ-
სშესანიშნაობათა, ენგურჰესის უნიკალური კაშ-
ხალისა და სხვათა დასათვალიერებლად.

კურორტ სქურის მთავარ ღირსებას და ძირითად სამკურნალო ფაქტორს წარმოადგენს მინერალური წყალი. სქურის წყალი მიეკუთვნება სულფატურ-ქლორიდული, ნატრიუმთან-კალციუმთან წყლების ჯგუფს. რაკი სქური სულფატს შეიცავს, იგი კარგად მოქმედებს ღვიძლისა და სანაღველე გზების ქრონიკული ანთეზების დროს.

სქური გამოიყენება როგორც დასაღვევად, ისე აბაზანების მისაღებად.

სქურის მინერალური წყალი მადის მომგვრელია. იგი ათავისუფლებს კუჭსა და ნაწლავებს ზედმეტი ლორწოსაგან. მარეგულარებელ გავლენას ახდენს კუჭის წვენის გამოყოფაზე, ამცირებს მომატებულ სიმჟაღეს, ხოლო დაქვეითების შემთხვევაში აძლიერებს მას, აუმჯობესებს ორგანიზმში ნივთიერებათა ცვლის პროცესებს, აძლიერებს ნაღვლის გამოყოფას.

სქურის აბაზანებს ეძიებენ უნიშნაღენ ქრონიკული რევმატიზმის, რევმატიული პოლიართრიტის სახსრების დისტროფიული, გინეკოლოგიური დაავადებებისა და სხვა სნეულებათა დროს.

კუჭის წვენის მომატებული მჟავიანობის დროს სქურის წყალი მიიღება თბილი, ჭამის წინ 1,5 საათით ადრე დღეში სამჯერ (3-4 მილილიტრის რაოდენობით კილოგრამ წონაზე); დაქვეითებული მჟავიანობის დროს წყალი მიიღება ჭამის წინ. 10-15 წუთით ადრე (გრილი, დღეში სამჯერ, იმავე რაოდენობით), ნორმალური მჟავიანობის შემ-



თხვევაში კი ჭამის წინ ნახევარი საათით ადრე.
 ყაბზობისა და სიმსუქნის დროს ასეთივე რაოდენ-
 ნობის წყალი მიიღება უზმოზე ცივი ან გრილი.

ოთხ ათწლეულზე მეტია, რაც დაიწყო სქურის
 მინერალური წყლის ჩამოსხმა. ამჟამად მას ასხა-
 მენ ქარხნული წესით. ამიტომაც ამ წყლის სამ-
 კურნალო მიზნით გამოყენება შესაძლებელია კუ-
 რორტიდან დაშორებულ ადგილებშიც. ჩამოსხმუ-
 ლი წყალი ვარგისია ერთი წლის განმავლობაში.

სქურში ზაფხულის პერიოდში ავადმყოფ და დამსვენებელ მოზრდილებთან ერთად, ჯანმრთელობას იკაჟებს ასობით ბავშვი და ეს გასაგებიცაა, რადგან სქურის ზომიერი კლიმატი, უახგადადით მდიდარი ჰაერი და შესანიშნავი მინერალური წყალი, კარგად მოქმედებს ბავშვთა ჯანმრთელობაზე, რისთვისაც კურორტ სქურს ბავშვთა კურორტსაც უწოდებენ.

სწორედ ამით აიხსნება ის ფაქტი, რომ აქ რამდენიმე ათეული წლებია მოქმედებს საკოლმეურნებათაშორისო პიონერთა ბანაკი, რომელიც ზაფხულის სეზონში სამ ნაკადად მუშაობს — ივნისის პირველი რიცხვებიდან აგვისტოს ბოლომდე.

წლიდან წლამდე ლამაზდება და მშვენიდება ბუნებით ისედაც დამშვენებული კურორტი სქური. იგი თანდათან უფრო და უფრო კეთილმოწყობილი და თვალწარმტაცი ხდება.

აქ გაიხსნა და ფუნქციონირებს სოფლის მეურნეობის სამინისტროს 120-ადგილიანი სამსართულიანი კეთილმოწყობილი პანსიონატი, დიეტური სასადილო (ერთდროულად 150 დამსვენებლისათვის), მწყობრში ჩადგა კინოს დარბაზი, სასადილო — პავილიონი და სხვ.

საკურორტო სეზონი მაისიდან იწყება და ოქტომბრის ბოლომდე გრძელდება. აღსანიშნავია, რომ კლიმატის ხელსაყრელი პირობები შესაძლებელს ხდის კურორტის წლის მთელ მანძილზე მუ-



შაობისათვის, თუ კი თანამედროვე კომფორტული
ტიპის სახლები აიგება.

1985—1986 წლებში აქ უფასოდ მიღებულ იქნა
კუჭნაწლავით დაავადებული ათასზე მეტი ბავშვი,
რომლებსაც ჩაუტარდათ კვალიფიციური მკურნა-
ლობა და აქედან განკურნებულ-გაჯანსაღებულ
მდგომარეობაში გაეწერნენ.

1986 წელს გაიხსნა და სრული დატვირთვით
მუშაობს ფიზიოკაბინეტი რომელიც აღჭურვილია
უახლესი ტიპის აპარატებით.

კურორტს ემსახურებიან კვალიფიციური და
გამოცდილი კადრები: გამოცდილი ექიმები, რომ-
ლებიც თავიანთი საქმის ღრმა ცოდნით, დიდი ყუ-
რადღებითა და გულისხმიერებით ეპყრობიან დამ-
სვენებლებს.

დამთავრებულია კურორტამდე მისასვლელი
საავტომობილო გზის წესრიგში მოყვანისა და მო-
ასფალტების სამუშაოები. დამსვენებლების კუ-
რორტამდე გადასაყვანად გამოყოფილია ორი ავ-
ტომანქანა, ავტობუსი და სამარშრუტო ტაქსი
მარშრუტით — ზუგდიდის რკინიგზის სადგური —
კურორტი სქური.

სქურის (ბურღილის) მინერალური წყლის
ქიმიური ანალიზის შედეგი (ანალიტიკოსი
ვ. ულასანოვი 1936 — 1937 წ. წ.)



| კომპონენტი | მგ/ლ. | მგ/ექვ. | % % ექვ. |
|-----------------------------|-------|---------|----------|
| კალიუმი | 16 | 0,4 | 9,7 |
| ნატრიუმი | 161 | 7,0 | 12,3 |
| მაგნიუმი | 4 | 0,4 | 0,6 |
| კალიუმი | 210 | 20,5 | 36 |
| რკინა | 6 | 0,2 | 0,4 |
| ჯამი: | 597 | 28,5 | 50,0 |
| ქლორი | 715 | 20,0 | 35,4 |
| ბრომი | 1 | — | — |
| სულფატი | 379 | 7,9 | 13,9 |
| ჰიდროკარბონატი | 24 | 0,4 | 0,7 |
| ჯამი | 119 | 28,5 | 50 |
| ალუმინის ქანგი | 5 | — | — |
| სილიციუმის ქანგი | 23 | — | — |
| საერთო მინერალიზაცია | 1744 | 57,0 | — |
| თავისუფალი ნახშირ- ქანგი | 44 | — | — |
| ფორმულა | | | |

K 54. 500

საქ. სსრ კ. მარქსის
სახ. სახ. რესპუბ.
ბ.: გლსა-2000

2. სპ. კვარაცხელია

რედაქტორი ეკ. შალრაძე
მხატვარი კ. თევზაძე
მხატვრული რედაქტორი თ. შარიფაშვილი
ტექნიკური რედაქტორი ნ. ქავთარაძე
კორექტორი მ. ჯანიკაშვილი
გამომშვეები დ. იამანიძე

გადაეცა წარმოებას 10.08.88. ხელმოწერილია დასაბუქდად
09.12.88. საბუქდი ქალაქი № 2. 70×90¹/₃₂. გარნი-
ტური ვენა. ბუქდვა მაღალი. პირობითი ნაბუქდი თაბახი 0,73.
პირ. საღ.-გატ. 0,81. სააღრ.-საგამომც. თაბახი 0,56.
ტირაჟი 5000. შუკვ. № 1359.
ფასი 3 კაპ.

გამომცემლობა „საბჭოთა საქართველო“
თბილისი მარჯანიშვილის 5.

საქართველოს სსრ გამომცემლობათა,
პოლიგრაფიისა და წიგნის ვაჭრობის საქმეთა სახელმწიფო
კომიტეტის თბილისის № 12 სტამბა, უშ. ჩხეიძის ქ. № 8.
Тбилисская типография. № 12 Государственного комитета
Грузинской ССР по делам издательств, полиграфии и
книжной торговли. Ул. Уш. Чхеидзе № 8.

55 / 18

18282
საქართველოს
ბიბლიოთეკა

პარლამენტის ეროვნული ბიბლიოთეკა



K 54.500/2