

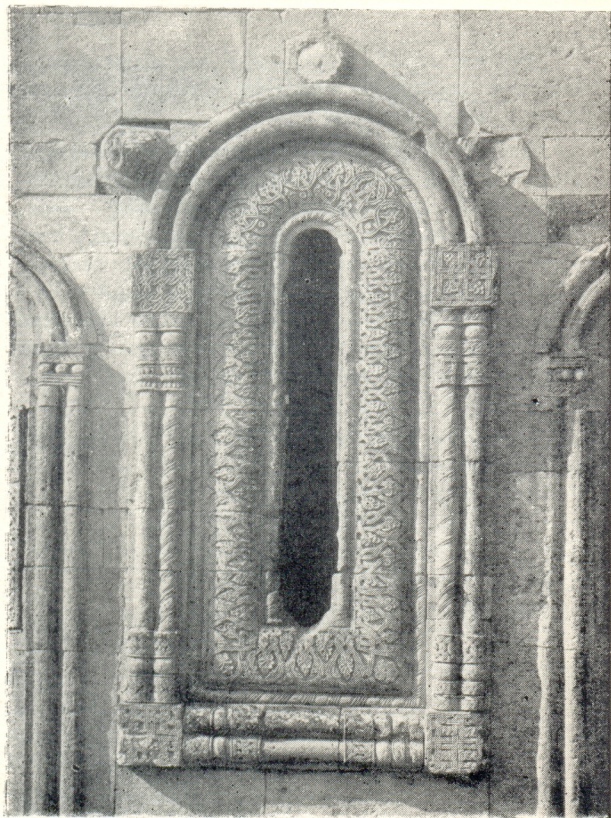
ნ 18/1690 PX 4920/1.



ეროვნული
ბიბლიოთეკა

წუღრუდამენი
ცურუგაშენი





საპარტვილოს სსრ მინისტრთა საბჭოსთან არ.
საბჭული არქიტექტურის საკმეთა სამსართვილოს
არქიტექტურის ქვბლთა დაცვის განყოფილება

წულრულაშენი

1213 — 1222 წწ.

წულრულაშენის ტაძარი მდებარეობს ბოლნისის რაიონული ცენტრიდან სამხრეთით ათიოდე კილომეტრზე, მდ. ფოლადაურის გაშლილ ხეობაში.

წულრულაშენის ტაძარი, ზედ არსებული წარწერების მიხედვით, აგებულია ვინმე ჰასან არსენის ძის მიერ თაშარის ძის მეფეთა-მეფის გიორგი IV-ის (ლაშას) დროს (1213—1222 წწ.).

წულრულაშენი ერთ დროს მონასტერი ყოფილა, მაგრამ სამონასტრო ნაგებობებიდან არაფერი გადარჩენილა. გამქრალა აგრეთვე სოფ. წულრულაშენიც, რომელიც ჯერ კიდევ XVIII ს. პირველ ნახევარში არსებობდა.

ეკლესიას გარს უვლიდა მაღალი გალავანი, დასავლეთით მოქცეული თაღვანი შესასვლელით, რომლის ზემოთ სამრეკლო მდგარა.

წულრულაშენის გუმბათოვანი ტაძარი ქართული ხუროთმოძღვრების ისტორიაში XII — XIII საუკუნეთა მიჯნაზე ჩამოყალიბებული ტაძრის ტიპის თვალსაჩინო წარმომადგენელია. ამავე ჯგუფს ეკუთვნიან: ბეთანია. ქვათახევი, ფიტარეთი. ახტალა და სხვ.

წულრულაშენის ტაძარმა დროთა ვითარებაში დაკარგა სხვადასხვა ფერად მოჭიქული კრამიტის სახურავი. დანგრეულა დასავლეთის ფასადზე მიდგმული კარიბჭეც. უშუალოდ ეკლესიის აგების ახლო ხანში აგებული სამხრეთისა და ჩრდილოეთის მინაშენებიდან პირველი თითქმის დარღვეულია, მეორეს კი მცირეოდენი ცვლილებები განუცდია.

მრავალფეროვანი ქვით შემოსილი მდიდრულადაა მოკაშპული ამ ეპოქისთვის ხასიათებელია მორთულობის კარ-სარკმლების ირგვლივ განლაგება. უხვადაა მოჩუქურთმებული ფასადების კარნიშოც.

შენობა დავირგვინებულია მაღალი გუმბათის ყელით. ტაძრის ქვედა ტანთან შეფარდებით ასეთი მაღალი გუმბათის ყელი სხვაგან არ გვხვდება.

ცილინდრული გუმბათის ყელის ზედაპირი მთლიანად დაფარულია სხვადასხვა ხასიათის მორთულობით. მასი ათივე სარკმელი შემოსაზღვრულია უწყვეტი თაღებით, ხოლო მათ შორის არსებული არე დაფარულია მშვენიერი ნაკეთობის ჩუქურთმით. როგორც აქ, ისე ქვემოთ კარ-სარკმლების ირგვლივ ორნამენტთა სხვადასხვა მოტივია გამოყენებული. ამას გარდა თითოეულ არშიაში ხშირად იცვლება სურათი. დეკორის ასეთი სიციხველე და მრავალფეროვნება შუა საუკუნეების ქართული არქიტექტურის ერთ-ერთი დამახასიათებელი თვისებათაგანია.

შადა სივრცე შედარებით მარტივია. მის თავი-ხებურებას წარმოადგენს გვერდითი მკლავების ორირუხიანობა. შეღებილი კედლები დაფარული ყოფილა ფრესკული მხატვრობით. რომელთაგან უმნიშვნელო ფრაგმენტებია დარჩენილი. კარგად თლილი ქვით შემოსილ გუმბათზე რელიეფური ფერადი ჯვარია მოთავსებული.

წულრულაშენის გუმბათოვან ტაძარს საქართველოს მემწიფებული ფეოდალური ხანის არქიტექტურაში ღირსეული ადგილი უკავია.

ავტორი ბ. ზაქარაია რედაქტორი ბ. ლორთქიფანიძე

თბილისი. სახელგამი. 1955

უე 02988. ტიპ. 15000. შეკვ. № 1610 ფა ი 75 კ.

ფოტოკინოგრაფია, თბილისი, პლენინის პრესა, № 50.

ОТДЕЛ ОХРАНЫ АРХИТЕКТУРНЫХ ПАМЯТНИКОВ
УПРАВЛЕНИЯ ПО ДЕЛАМ АРХИТЕКТУРЫ ПРИ
СОВЕТЕ МИНИСТРОВ ГССР

ЦУГРУГАШЕНИ

1213 — 1222 гг.

Цугругашенский храм, расположенный в десяти км южнее районного центра Болниси, возвышается над просторным ущельем реки Поладаури.

По сохранившимся на храме надписям Цугругашенский храм построен неким Гасаном, сыном Арсена, при сыне Тамары царе Георгии (Лаша) IV (1213—1222 гг.).

Цугругашени некогда был монастырем, но от монастырских построек ничего не сохранилось. Исчезла также деревня Цугругашени, которая существовала еще в первой половине XVIII века.

Церковь была окружена высокой оградой, с западным арочным входом, над которым помещалась колокольня.

Цугругашенский купольный храм в истории Грузинской архитектуры является ярким образцом типа храма, распространенного в церковном строительстве на рубеже XII—XIII веков. К этой же группе относятся: Бетания, Мватахеви, Питарети, Ахтала и др.

За ряд веков Цугругашенский храм утратил разноцветную черепичную крышу. Разрушен также пристроенный к западному фасаду портик. Из пристроек, возведенных после сооружения церкви, южная почти разрушена, а северная подверглась незначительным переделкам.

Облицованные разноцветными камнями фасады богато украшены. Для этой эпохи характерно расположение декора вокруг дверей и окон. Богато украшены также карнизы фасадов.

Высокий барабан купола завершает здание. Такого высокого барабана по сравнению с нижним корпусом храма нигде не встречается

Поверхность цилиндрического барабана купола полностью покрыта декором. Десять окон барабана связаны непрерывной аркатурой, а плоскости между ними покрыты орнаментальной резьбой по камню. Как здесь, так и вокруг нижних окон и дверей использованы самые разнообразные орнаменты. Кроме этого, в каждой орнаментированной ленте часто меняется мотив. Такая затейливость и разнообразие декора одна из характерных черт грузинской средневековой архитектуры.

Внутреннее пространство решено сравнительно просто. Ее особенностью является двухъярусность боковых рукавов. Стены были оштукатурены и покрыты фресковой росписью, от которой остались лишь незначительные фрагменты. В хорошо облицованном камнем куполе помещен цветной, рельефный крест.

Купольный храм Цугругашени своим высокохудожественным обликом выделяется среди архитектурных памятников грузинского зрелого феодализма.

Автор П. Закария Редактор Б. Лордкипанидзе

Госиздат ГССР. Тбилиси. 1955

УЭ 03988. Тираж 1500. Зак. № 1610. Цена 75 к.

Фотоинкография. Тбилиси. ПLEXANOVSKIY просп. № 50