

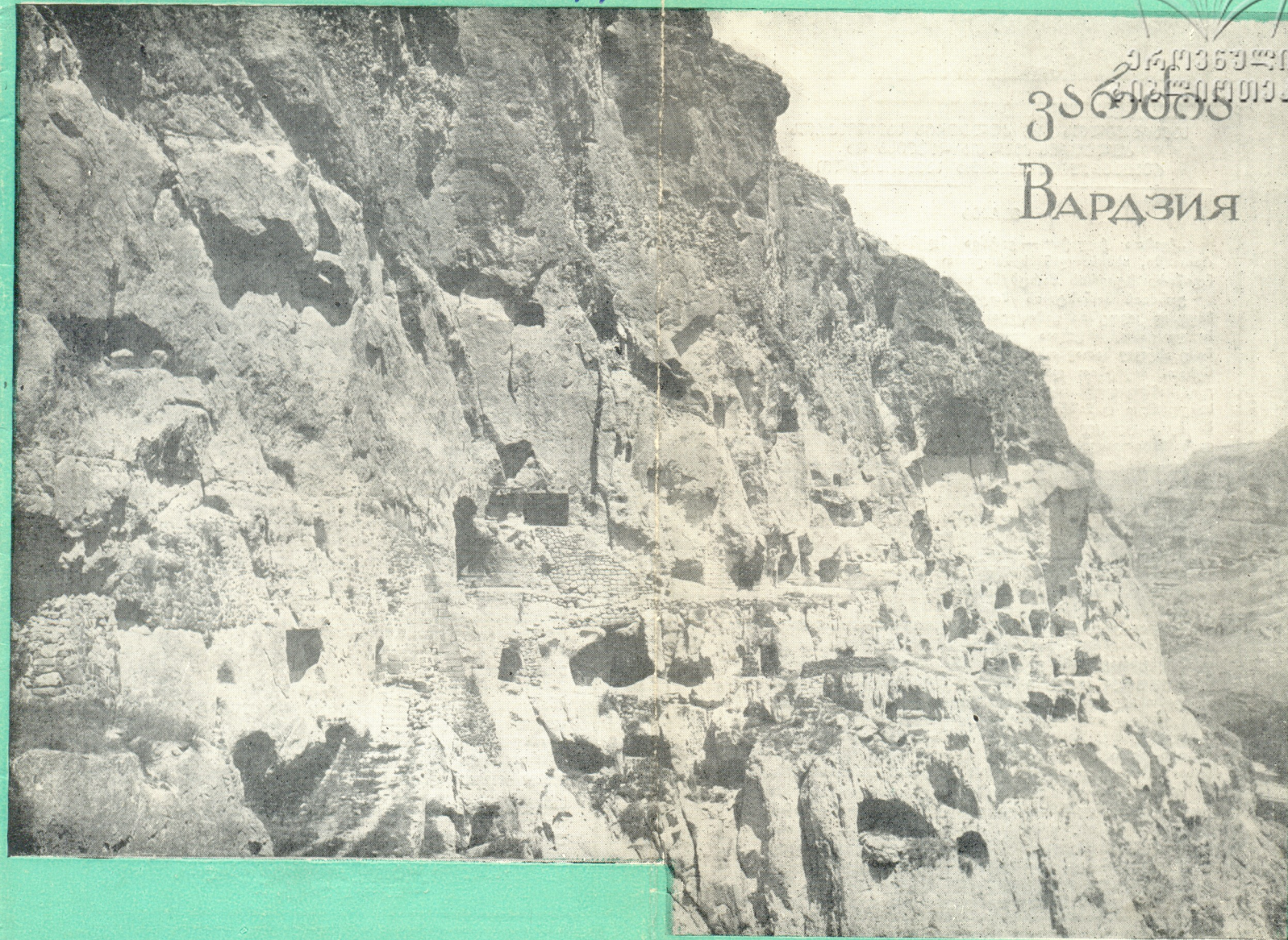
№ 30/1690 РХ 4915/1.

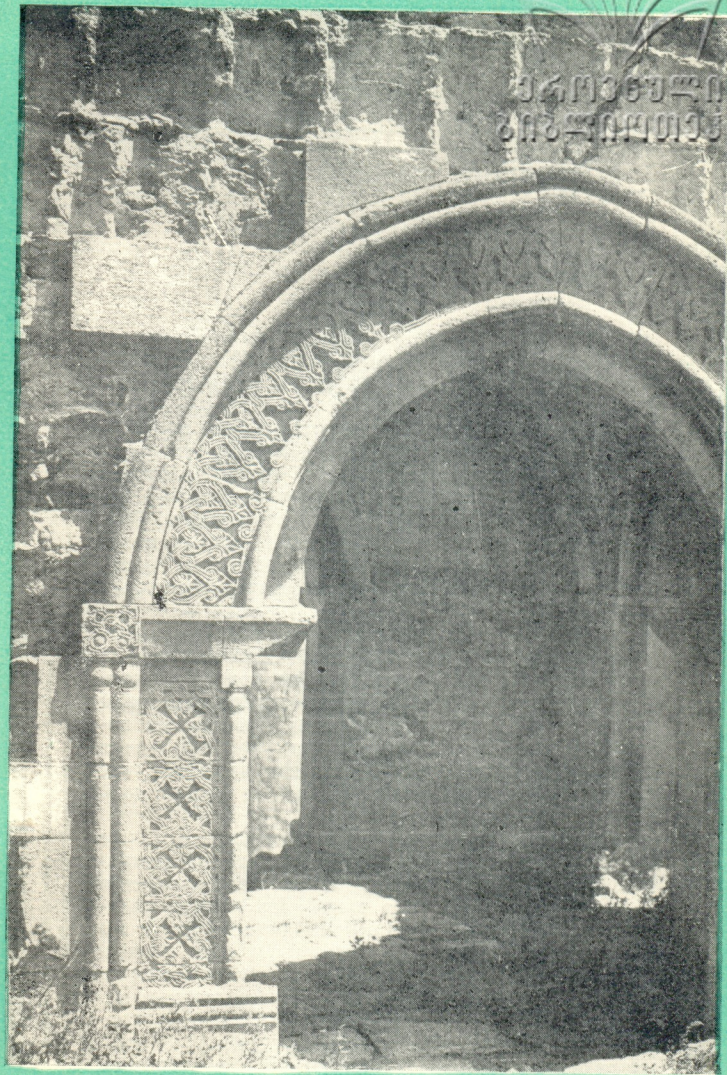
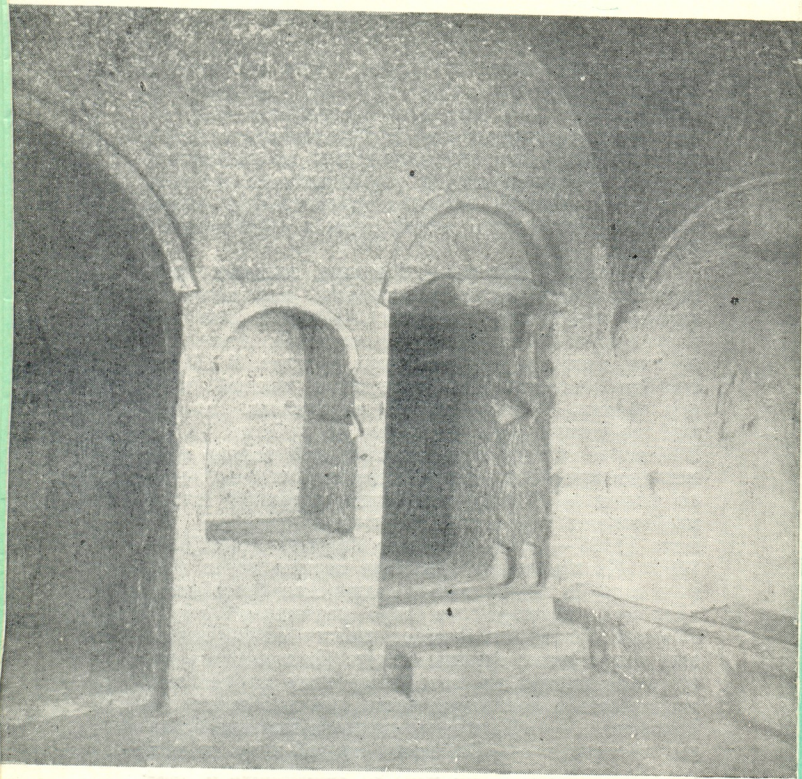


საქართველოს
ქრონიკონი

ვანობის

ვარძია







საპარტიველოს სსრ კულტურის სამინისტროს
კულტურის ძეგლთა დაცვისა და
რესტავრაციის საკმეთა სამმართველო

ვარძია

„ქვაბთა ქალაქი“ — ვარძია მდებარეობს ასპინძის რაიონში, ასპინძიდან სამხრეთით 30 კმ. დაშორებით, მდინარე მტკვრის მარცხენა ნაპირზე.

ვარძიის მონასტრის მთელი კომპლექსი ფრიალო, მიუვალ კლდეშია გამოკვეთილი. ტერასებად განლაგებული გამოქვაბულთა ჯგუფები, რომლებიც რამოდენიმე ასეულ სათავსოს მოიცავენ ურთიერთთან დერეფნებით, ბაქნებით და კიბეებით არიან დაკავშირებული. საზოგადოებრივი, საკულტო, საცხოვრებელი და სამეურნეო დანიშნულების გამოქვაბულების განლაგება დასახლებულ ადგილთა დაგეგმარების მოთხოვნებიდან ითვალისწინებულია.

მემატიანე გადმოგვცემს, რომ „ესე ვარძიაა პირველად დაეწყო ხანატრელსა მამასა მისსა გიორგის, გარნა ვერ სრულ ექმნა და დაეტევა“: თამარმა „დიდმან აღასრულა და შეამკო ყოვლითურთ და შესწირა მრავალნი და ღიდროვანი სოფელნი და შეუმშადა ტრაპეზისა შემოსავალნი დიდნი და პატოსანნი, რომლისა ყოვლისაა მოთხრობაა ძნელ არს. თუ ვისმე ჰნებავს ამისგანაც, იხილენ ვარძია და საქმენი მისნი, ქმნულნი და ნაშენი ქუაბ ქმნილნი“-ო.

მართლაც თქმულებანი, ისტორიკოსთა ცნობები და ვარძიის მხატვრობა მოწმობენ, რომ თამარს თვითონ დაუმთავრებია ვარძიის მშენებლობა და არაერთხელ ყოფილა კიდეც ვარძიაში. მემატიანეს სიტყვით, ძღვევამოსილ ლაშქრობათა შედეგად თამარის სახელთან ერთად შორს გაიქცა ვარძიის სახელიც. ისტორიულ წარსულში მრავალგზის აოხრებულ ვარძიას თავისი იერი XVI საუკუნის შუაგულამდე შეუწარმუნებია. 1551 წელს ლუარსაბ I მეფობაში, ირანის შაჰმა თამაზმა საქართველოზე მესამედ გამოლაშქრებისას აიღო ვარძია, დაარბია და გაძარცვა იგი. ვარძია ამის შემდეგ აღარ აღდგენილა. შუა საუკუნეებში, ვარძიის მონასტერს, რომელიც შესანიშნავად იყო დაცული და გამაგრებული, ციხე-სიმაგრის როლიც ეკისრებოდა. გონებამახვილად იყო გადაჭრილი წყლით მომარაგების საკითხი. წყაროს წყალი დასავლეთიდან 5 კმ. მანძილ-

ზე, კლდეში გამოკვეთილ ვერძაში ჩაწყობილი თიხის მიღებით თვითინებით შოლიოლა მონასტრის კაპიტვეით მეორე ვერძაში, რომლის ფსკერზე არხია გაჭრილი, უახლოეს ხევიდან ვარძიის ბაღ-ვენახებს სარწყავი წყლით უზრუნველყოფდა.

ვარძიის სიამაყე, ღვთისმშობლის მიძინების დიდი დარბაზული ეკლესია ვარძიის ცენტრშია მოთავსებული. დარბაზის სამხრეთის, ჩრდილოეთისა და დასავლეთის კედლები თლილი ქვითაა ნაგები. ახსიდა, კამარა და იატაკი კი კლდეშია გამოკვეთილი. 1283 წ. ძლიერ მიწისძვრას ეკლესიის სამხრეთი სტოა ჩამოუნგრევია და მის ნაცვლად XIII—XIV სს მიჯნაზე ამოუყვანიათ, ჩვენამდე მოღწეული სტოა ორთაღიანი კედლით. დარბაზული ეკლესიისა და სამხრეთი სტოას კედლები და კამარები კარგად შენახული ფრესკებით არის დაფარული. ჩრდილო კედლის აღმოსავლეთ ნიშაში მოთავსებულია ვარძიის მშენებლების — თამარ მეფის (1185—1213) და მისი მამის გიორგი III (1156—1185) გამოხატულება. ეკლესიის დასავლეთ სტოადან დაწყებული გვირაბი აუზით მთავრდება, რომელშიც სასმელად სასიამოვნო ცივი წყაროს წყალი გროვდება. სამხრეთი სტოა აკვშირებს გამოქვაბულთა დასავლეთის და აღმოსავლეთის ჯგუფებს. ეკლესიის ჩრდილო სათავსოდან სამალავი ვერძაში ზევით ადის და შემდეგ აღმოსავლეთის გამოქვაბულთა ჯგუფებს უკავშირდება, სადაც განლაგებულია: დარბაზი, თამარის ოთახი, საღვინო, მარანი და სხვა გამოქვაბულები, აგრეთვე მდინარეზე ჩასასვლელი დიდი ვერძაბი.

ეკლესიის მახლობლად, დასავლეთით არის მოთავსებული ვარძიის ერთადერთი ნაგები შენობა — სამარეკლო, რომელიც XIII—XIV სს. მიჯნაზე ყოფილა აშენებული. მისი მეორე სართული შაჰ-თამაზს დაუნგრევია.

საქართველოს ტერიტორიაზე სხვადასხვა სახის და მნიშვნელობის გამოქვაბულთა ჯგუფები მრავალადგობს გვხვდება, მაგრამ მთ შორის ვარძიას განსაკუთრებით, სილამაზით, ხუროთმოძღვრული ევალსაზრისით და შესანიშნავი მხატვრობით განსაკუთრებული ადგილი უჭირავს.

სახელმწიფო გამომცემლობა „საბჭოთა საქართველო“
უე 03335. ტირაჟი 5000. შეკვ. № 378. ფასი 75 კპ.

ბეჭდვითი სიტყვის კომბინატი. თბილისი,
მარჯანიშვილის ქ., 5.

УПРАВЛЕНИЕ ПО ДЕЛАМ ОХРАНЫ И
РЕСТАВРАЦИИ ПАМЯТНИКОВ КУЛЬТУРЫ
МИНИСТЕРСТВА КУЛЬТУРЫ
ГРУЗИНСКОЙ ССР

ВАРДЗИА

«Пещерный город» — Вардзиа расположен в Аспиндзском районе Грузинской ССР, в 30-ти километрах к Югу от Аспиндзы на левом берегу р. Куры.

Весь монастырский комплекс высечен почти в отвесной, неприступной скале. Террасами расположенные пещерные группы, насчитывающие несколько сот помещений, сообщались между собой коридорами, площадками и лестницами. Размещение общественных, культурных, жилых и хозяйственного назначения пещер, отвечали требованиям, предъявляемым к планировке населенных пунктов.

Грузинский летописец рассказывает, что «первым приступил к построению благословенный отец ее (Тамары), Георгий, но, не доведя до конца, оставил», «...Она, великая, завершила, дала во владение много сел больших и богатыми доходами пожаловала храм Вардзии. Обо всем этом трудно поведать словами; кто пожелает, тот да узрит сам Вардзию и пещеры ее — сие дело царицы Тамары».

Предания, исторические сообщения, а также стенная роспись Вардзийского храма подтверждают, что царица Тамара, завершив строительство Вардзии, не раз бывала в ней. По словам историка, с победоносным окончанием всех войн, веденных в царствовании Тамары, далеко разнеслась слава царицы, а с нею и слава Вардзии. Несмотря на неоднократные опустошительные нашествия последующего времени, Вардзиа сохранила свой блеск до середины XVI века. В царствование Луарсаба I, шах Тахмасп при третьем своем нашествии на Грузию 1551 г. взял Вардзию и разорил ее. Разгромленная Вардзиа после этого уже не восстанавливалась.

В средние века прекрасно укрепленному и неприступному монастырю Вардзиа приходилось выполнять и роль крепости. Остроумно был решен вопрос водоснабжения. Родниковая вода на протяжении 5 км. самотеком шла по гончарным трубам, проложенным по дну потайного тоннеля. В другом тоннеле высечен оросительный канал, который обеспечивал водой сады и виноградники Вардзии.

Гордость Вардзии — большая, зальная церковь во имя успения Богоматери, находится в центре пещерного комплекса. Южная, северная и западная стены церкви возведены камнем, а абсида, своды и пол высечены в скале. В 1283 г. сильное землетрясение разрушило южный притвор церкви. Притвор же двумя арками, дошедший до наших дней, возведен на рубеже XIII — XIV веков. Стены и своды большой церкви и ее южного притвора покрыты хорошо сохранившейся росписью. В восточной нише северной стены изображены строители Вардзии — царица Тамара (1185 — 1213) и отец ее Георгий III (1156 — 1185). Из западного притвора церкви ведет тоннель в глубь скалы, заканчивающейся бассейном с холодной, приятной на вкус родниковой водой. Южный притвор связывает между собой западные и восточные группы пещер. Из западного помещения церкви по потайному ходу можно также попасть в восточную часть, где находятся: зал совещания — «Дарбази», комната царицы Тамары, трапезная — «Салхино», погреб и др., а также большой потайный ход, спускающийся к реке.

К западу от церкви находится единственное выстроенное сооружение — колокольня, являющаяся памятником рубежа XIII — XIV вв. Второй этаж колокольни разрушен шахом Тахмаспом.

На территории Грузии во многих местах встречаем разнообразного вида и назначения группы пещер. Но Вардзиа своей грандиозностью, красотой, инженерному замыслу и прекрасной росписью занимает среди них выдающееся место.

Автор Ц. Габашвили. Редактор З. Дзnelадзе

Государственное издательство
«Сабчота Сакартвело». 1959

УЭ 03335. Тир. 5.000. Зак. № 378. Цена 75 к.
Комбинат печати. Тбилиси, ул. Марджанишвили, 5.