

სახელდებოთ
წიგნთათს

ბიბლიკითათათსაღმინს:

ჯუჟათ, კუჟათ, მუჟათღმინს
სუჟათსა გუჟათსა იბიბლიკითათ
სღმინთათსაღმინს.
ამინ, უჟათს წიგნთათსანი.

ნ. ხანიაშვილი

2010 წ.

ისტორიულ წყაროებში არის ცნობა იმის შესახებ, რომ სვეტიცხოვლის პირველი ქვის ეკლესია ააშენა ვახტანგ გორგასალმა დაახლოებით V საუკუნეში. მას შემდეგ 1500 წელი გავიდა. ჩვენ კი ვზეიმობთ სვეტიცხოვლის 1000 წლისთავს.

ამან ჩემში უკმაყოფილების გრძნობა გამოიწვია და გამინდა კითხვები ამ საკითხთან დაკავშირებით.

უფლის ნებით, უფლის ანგელოზის შთაგონებით ქალბატონ ნ. შ.-ქ. მიერ 2010 წლის 16 მაისს დაიწერა ჩემს კითხვებზე პასუხი შემდეგი ტექსტით: „სახელდებითისა წიგნთას პირველთაითისადმნს: ჯუართა, კუართა, მცხეთადმნს სუეტისა ცხოველისას იბერიელთა სდროითისსსდგანს. ამინ, უფლის წყალობანი“.

ამავე წიგნში ასევე განთავსებულია ჩემი გამოკვლევები სიღნაღის მუზეუმის ორი ექსპონატის – „ოქროს საწმისის“ და ჩიტიის სახიანი ქალღმერთის შესახებ, წელთაღრიცხვა „ქართულ ადამს აქათ“ და „დასაბამითგან“, ასევე ზოგიერთი საკითხი 2012 წელთან დაკავშირებით.

ნაზი ხანიაშვილი

**გამომცემლობა
„სპეტი“**

სუეტიცხოველისას სიტყუისას:

ა) სუეტიცხოველის წმინდა მინა რა პერიოდიდანაა საკულტო ადგილი?

„მეოხითა საუკუნოისა მსახურთასა ენოდოსსნსს ამნს პასუხსთას:

დიდება მამასა, ძეისა და სულისა წმიდისა. ამინ.

სახელდებულთასა ჩუენსას ნაზ-სა და მთხოველთა ენყოსს: მცხეთისა სუეტსა ცხოველთასა აქვნსს ძირ-საფუძველთსა უფლისა კუართსა, დღედს დააშენს მისსა სულიერსა ტაძარსა და ქმნისას უამრავსს საძირკუიველთსს მშუენიერსს ტაძარ-ნავსსა საუკუნოსა განსაძირკველთა ჩუენდა სინმინდეთათ-განს გან-სა-ზრ-დისსას. ერთმან ფესვმან აიყარნ და მიეცას სუეტთაგანს ნინოს წმიდისას დაარსთათვსს, ხოლომანს მეორედვნსს ჰყონს საკუირველთას კუართისას და ჰქმნიდენსს ორს მრუდსა წრედ-წირსა ამნს სუეტისა ცხოველისა ამნს ტაძრისა ქუეშეთსსა და ზეციურთა სასუფეველთა. ხოლომანს მისსა დაარსებისას მიწიერისისას მიეცესნს მრავალ მითიურსა საგანძურთას მხილებითისას და დროით არსსნს უფლის ჩუენის ძისაისა ქრისტეისა გარდმოცემისა მისი ნათუელ-სუეტისა ჩასდგმისა და მოქცევისა ქართლისაისა ერთმორწმუნეთაითა იუდაისტაისთა დისთას მკერდისა თანა გარდაცუალებისა მცუეღვითა კუართისა თანს დაფლვისისაისა აღმხელისა. მიეცნ ძალთნნი კუართისა, ძისა ცხოველისაისა ნათლისაისა მიცემისადმნს. ცხოველმნსმყოფელმან არს სიცოცხლის, მუდამ განმნახლებელი მყოფობითი სინმინდისითგან განმოსული

წმიდა სულიერისა ნათლად სუეტისადს თუისებითისა.

ადამს აქათ არს წმიდა მიწისადმნსს უფლის კურთხევისადმნსს მცხეთადსს წმიდისადმნსს განსაზრდისთათს, ხოლომანს ღვთისმშობელისადმნს წილს ნაყართსა ქუეყანასა ზედა განსანათლსა, მისსა მოციქულთაის წარმოგზავნიდესსა თუისთა სანაცვლოით ხატისა მისისა თანხლებითითას“.

ბ) როდის აშენდა სვეტიცხოვლის პირველი ქვის ეკლესია?

„პასუხსთას: უძველეს დროისთას აქვნს მცხეთისისა ჯუარისა, ხოლომანს სვეტიცხოველისას აქვნს სამნს თარიღთთას. პირველსა ვითარ წარმართთა ჰლოცვიდენ თავიანთსა სანირველსა ზადენსა და ღვთაებათა წარმართთა სისხლთა ჩუიღვთთა დააკვლვითა შესაწირთა გაცს და გაემს მიუჩინენ რამდენადმდე თუისთა სალოცთა კერპთა სახლთას, ხოლომანს ამნს წმიდა ადგილსამყოფელთსა ირჩევდენს მეორედს კარავთა ზედა დასდგმისადმნს ვითარ ბორცვგორაკთას იკვლევდენს სამარხთისს. ხოლომანს მესამედმნს იცისნით ვითარ ქართუელთა ადამს აქათ წარწერისადმნს აქუნს ერთერთს ქუადსს და არს იმნს სამარხითას ქუადს ზედს ამოტუიფრულთთას ვითარ ნადებნს, იღებდენს ვითარ თლილსა განძსა საკუირველთსა ძელთსა ცხოველთსსა საფუძველთსსა ჩაჰმატნსსა. ამნს თარიღთსსას აქვნს პირველთაისთას გორაკთას სამარხითისას იმნს დიდებულისას ვითარ დაიმარხნსს მოსავლისადმნს წმიდა ადგილთსას და იყავნს სამ საუკუნისასს ამოუცნობელს, ხოლომანს შემდგომნს საძირკველთთას ამოიყვანდენს და ეგონოსნსს ვითარ თარიღთას ამნს ტაძრისასს აშენებისას. ამინ, გეუწყონსს ვითარ უფლის წყალობისასს. ქართულ ადამს აქათ ჰნიშნავს: მამისა ჩუენისა უფლისა ძისა და წმიდისა სულისა ჩანაფიქრთას ძისა თუისისა ადამიანისა შექმნისა ამნს ედემ-ბაღთაგანს წარმორველენისად-

მნს. ხოლომანს აქმნს იდევეს სათავეისთას იმნს ცქნაფრთ-
ვთნსა ხალხთთას ვითარ უფლის სადღეისოდსს ედემისადმნს
მოიტანს. ამნს ცქნარფვენსსა ხალხთთას ჯერნ ენოდოსნსს
ებრაელთთას, შემდგომნს მათს გაეყონს იბერიელთთას, ხო-
ლომანს შემდგომნს მიეცესნსს ქართლისთასს განსამრავალთ-
სას. ებრაელთთას აქვენს სამს შტოდს, ხოლომანს იბერიელთ-
თას აქვენს ერთს შემორჩენილსს ძველსს წარმოშობისადმნს და
ჰქვია იბერია. (ეს იყო პასუხი ამ დროს ჩემს ფიქრში მოსული
კითხვისა: „რატომ იბერია და არა ივერია?“ – ნაზი). ადამი
იყო პირველი ადამიანი.

ქართულ ადამს აქათ ჰნიშნავს: მამისა და ძისა და წმიდისა
სულისა ჩანაფიქრთათსს ენოდოსნსს ქართუელთა ჯიშთას
და არა პირველ ადამიანს“.

გ) იბერია და ქართული ჯიში ადამამდე იყო? ისრაელი- ებრაელი კი გვიანი წარმოშობისაა?

„პასუხსთას: ჯერნ იყო პირველი ადამი, ვითარ უფლის
ნაღვანი, უსხეულოდ ჩანაფიქრთას მიეცა ვითარ თიხაისგანს,
ხოლომანს შთაბერვიდეს სულსა მისა და მიეცეს გონსა სული-
ერთისასს, განმრავლებისადმნს ამნს არსებისადმნს. ადამი
არც ებრაელი, არც რუსი, არც ქართველი, არც სომეხი, არც
თურქმენი და **არარაი** ერქუა მისსა მოდგმისისას ან ჯიში-
სას, ვითაირცა იყავნ პირველსს სულიერისსა ადამიანსს. ხო-
ლომანს მისსა ჯიშშსა ამონაყართსსა ძისა მეოთხედსსა მისსა
ნაშიერსსა მიეცა უფლის კურთხევისადმნს ვით, სამმოთხითა
განსვლადისა ებრაელთთას შტოთაიდმს ვითარ თუისისა ძის
იესოსა დაბადებისთგანს მოელისს.

ხოლომანს იბერიელთთას არსსნსს ძლიერსს შტოთაგანს
ვითარ ქართუელთთას წინაპართათს, უფლის ჩანაფიქრთათ-
ვსს მომავალსს მშვენიერსსა ედემისასს შექმნისასს. მეორედს
იერუსალიმს ვითარ ქმნისს“.

დ) ცნობილია, რომ სვეტიცხოვლის პირველი ქვის ეკლესია ვახტანგ გორგასალმა ააშენა V საუკუნეში.

„პასუხსთას: ვახტანგ გორგარსლანსსა მიუვალს მძიმედს ვითარ ბობოქარსა მმართველთსსა. ხისა ჯერნს იყავნს სასახლესს, ხოლომანს შემდგომნს აღმართენს ქუისა სახლისაისა მეხუთეისისა საუკუნისას ქრისტეს შობითითგანს. ხისა არსსნსს ძელი ცხოველი. ხოლომანს სასახლეი იგი იყავსსნსს მკუდართათვსს მოსახსენიებელთსას სალოცთოსას, ვითარ ჩუილთთას სისხლთთას ადგილთთას აღმართულთსას, ვითარ ხსენებთისისა უწმინდურისა იმნს დღისა ჩუილთა დაღუპისისა. ასსა ჩუილსა მოაოხრსსა ეგუიპტის ფარაონთას მსგავსთთას, კვლითა დედისა და მამისა მათისა მიეახლნა წარმართთა ღვთაებისთა სადიდებელისადმნს და იქავნს იმარხნსს და მათთა სისხლთა სადინართთას მიეცესნს პირველთსსა სალოცთთას იმნს ბნელთსსა ჟამთთასს. ხალხთსა ჰსწყინდა ჩუილთა სამართალთა უწესოისა მათდა ზესთა აღმართვისისა ადათ-წესისა ჩადმათა და აღსრულებათა წინაშენი საოხრენი, განმწარენი და ცრუდ მოაზრებითენნი. ხოლომან ამნს კვლადს მიეცა სატირველს და იუარეს შემდგომნს ამნს ჩვეულს სატანჯველსს. ამნს სატირველთა ჟამნს იყავნს მრავალ სატანჯველთთას ადამიანთთას და ნურც იკითხთ რა რით ვერნ. წარმართთა ძუელთა ჟამთა სატირელთა წიგნთთა არსს ჩანაწერთთას ადამს აქათ მავანთ და მავანთ. ქართულთათ ჰქონდათ ამნს ამაზრხენსა ადათსს.

ქართუელთთას ჰყავდენს მონანი და მათთაისას ასავალდასავალისას ვინ ვისგანს ჰყავდენს ჩუილთას ვერნ მიაკვდედენსსა, ხოლომანს ნელინადსა მერვესა ერთსა ჯერსა მიაქცევდენს სატანჯველსა ჩუილთსა საგებელთსსა იმნს საცოდავთსსა მონათგანს და იმნს მონათგანს არჩეულთგანს მიავებდნენ სალოცავთ. სახარბიელოს წესსას გაუქმდენს იმნს ნელსა ვითარ ასსა ჩუილსა მოაკვლინებსა ქართლისა მბრ-

დანებლისა ბრძანებითისა და მერმედ არც არასდროს არც ეტიროს და არც ეკვდინოს მეტს მონათაგანს. მეტსა სააველსა ამნს გორაკთას არ აღესრულნებიერ, ვითარ დედათა მათთაგანს ჰსწევლიდენს და მოაგონებდათ იმნს ამაზრზენსა დღესა, ხოლოისმან ხის სასახლეს აუშენენს შემდგომნს ვითარ საკურთხთას მიძღვნისისას, რათა კერპთას არ შეერისხნა მათნი საქმენი წარსულისანნი. უფლის სახელს არა, არამედ კერპისა, ხოლომანს შემდგომს იქცა ისნსს ძელი ცხოველისადმნს განთავსებისა თავისისა გზის მიცემისა.

უფლის კუართსა არსს ტილოისთას ნაქსოვთას ისემც ეწოდოსთთსს დედის მუცლითგანს დაბადებულს ქრისტეს პერანგს ეწოდა კუართსს, ვითარ ბედისთგანს რჩეულსს. ამნს პერანგს ჰქსოვდა საშოითგანს დედისისაითგანს და იყო ქსოვილთაითისაისა ადამიანისა სხეულისა. ქრისტეს კუართი არსს ტილოისგანს.

კუართი ძისა ჩუენისა მამისა არს ტილოისა ნაქსოვისა ხელითა დედისა მისა წმინდა მარიამისა და არს სულისა მისისა ანარეკლისა ათვლისა ბოლოისდა ამოსუნთქვისისადმნს კუალად მყოფელისადმს და ერქვანს კუართსა ვითარცა მისისა სულისა კუალსსა“.

ე) წყაროების მიხედვით მელქისედეკ კათალიკოსმა XI ს. „ინყო შენებად გარეთითა ბჭითა და გარეშემოთა სტოითა მოქმნითა და ზედადაბურვითა“, რაც მე მიმაჩნია, რომ მელქისედეკ კათალიკოსმა კი არ ააშენა სვეტიცხოვლის ახლანდელი ტაძარი, არამედ მხოლოდ აქ ჩამოთვლილი სარემონტო სამუშაოები შეასრულა.

„პასუხსთას: წყაროითა ცნობითითა მელქისედეკისსა კათალიკოსსმანს ვითარ ჯუართა წესითა აღმართვითა აღაშენა საძირკუელთას პირველითას გარშემოითსს ახალნსს ნავთასსნსს განახლებითისადმნსს: აავსონს ქუითა ქუიტ-

კირითა მესერსთას გარშემო-რიგთას, პირველნს ხისა ძელთ-სა ჩააყოლთსა ქუიტიკირისისა საფუძველისისას მრავალ კედელთთას აღმოიყვანნის ძუელითა ქუათა და მასალათასს გამოყენებითითას, ხოლომანს ძუელისა ქუითა აგებდენს საძირკუიველთას, ტაძრისა შესასვლელთასს, საკურთხეველისა ზედა გარდამოსასვლელთასსა ხედთას და იქმნნა ტაძრისა სწორისა კედელთასა მეთერთმეტეისისა საუკუნეისისა განმწვესსა ზრდისა იმნს პირველისა ქუისა ტაძრისა ვითარ წმიდა ნინოისთავანს სახელთავანს აღშენებულითისისას გარდააქცევდეს უმშვენიერესსა ქართველთას სალოცავთას ქრისტიისა სარწმუნოებისა დიდებისა, აღსანიშნავთა ედემისთას მინიშნებისა და გზად მიცემისა ვითარ პირველთა ხის ძელთას ცხოველთას სასწაულისადმნს მინიშნებითისისადმნს. ამინ, უფლის ნყალობანი“.

ვ) რატომ ეწოდა ქალაქს მცხეთა?

„საკითხთა პასუხსთას: სახელითა ღმრთისაითა ეწოდა მცხეთისა ვიდრემნს იბერიელთა ენითა ჰსაუბრობდენს პირველნი ქართუელნი ადამიანნი, ვითარ მცხეთა არსსნს იმნს ადგილითას ვითარ რკალ-ღლივისს ერთვინს სამყაროისისა კარნი ზეციურისა ედემისა.

- მ** – არს მომავალთა მრავალთა სახელითა მომავალთთა სამეუფოსდდა.
- ც** – არს ცოცხალთა და მკუდართა სამადლობელთა.
- ხ** – არს ხატთა და ხატებათა სავედრთა ადგილისადმნს მოსაქცევითისა პირველისა წარმართობითავანს იესოს სადიდებელითისას.
- ე** – არს იესოს მინიშნებითისადმს ვითარ მისსა სადიდებელთსა მომავალთსა ქალაქსა სინმინდისადმს საყდართსა სდგამნს.

- თ – არს მათა და გზათა შენაყართა საუკუნოდ მდგომის-ადმსს.
- ა – არს კოდსა სამყაროისა ვითარცა შედგომისისა ამნს სიძველისას თვისისა აღსრულებისისა დანიშნულებისა.

მცხეთა არს იმნს 3-სა ასოთა ხეთა ვინსთათესს იბრძოდენს იბერიელნი ვითარცა მამაცნი, ლამაზნი და შემგომნ განსახლდენს მთელს დედამიწის სავალთსა და იყავნ დღეითისადმნსს მცხეთისისა სახელისა ძუელთა-ძუელსა საამბოსა. მცხეთა არს **ხეთა** და **მც-**ის შენაერთისადმნს. „**ხეთური მითოლოგია ისწავლე და იბერიელი წინაპრები გეტყვიან ხეთების პირველ ადგილსამყოფელთა საგანძურთთ**“. (რჩევა ნაზის).

ზ) რატომ ჰქვია სოფელს „ნატახტარი“ და რა კავშირშია ის სატახტო ქალაქთან?

„პასუხსთას: ნატახტარი არსს ძუელსა ადგილსამყოფელთსა იმნს საგვარტომოითისისა მრავალ-წლოვანელთა განმრავლებულთა დიდებულთა ვითარ პირველ ბატონთა პატივის სცემიდენსს ათას-ათას ქუეშევრდომსთასს. ხოლომანს ქუითა და წერაქუითა ახალნსს სასახლეისთს გარდასვლიდენისისა შედეგთას თავისსა ნამოსახლარსსა დაერქვანს ნატახტართსსას. წყალსას მისსას აქვნს მრავალს თვისებითისსას ჯანმრთელობითისას გამოსასვლელთას“.

თ) მალე ვიზეიმებთ და ავლნიშნავთ სვეტიცხოვლის 1000 წლისთავს. როგორ უყურებთ ამ საკითხს.

„პასუხსთას: ათას წელთას რაჟაიმნს იზეიმებდენს სუეტიცხოველისას აღმართვისას უფლის მადლითა შეისხნსს თქუენდა ქართლოსიანნო ვითარ ყოველნსს თქუენდა დიდების აღელვნისდდას აქვნსს ანგელოზთას საამოსს. თუმცაღა

ათას-ათასს წელთას მიაქვანს ყოველნსა ძუელსა ქუიტკირთსსა
საძირკველთას გამოუკველელვითათესს ძელსა ცხოველთას
აღმართვითთას და იმნს გორაკთას ვითარ ხისა სალოცავ-
სასახლისსას ვითარ აღარ ჰგავენსს. ამინ, დეე გენყალობონ
უფლის საბოძვარნნი ცნობითისადმნნი“.

ქართული წელთაღრიცხვა „ქართულ ადამს აქათ“ და „დასაბამითგან“

ქართულ ისტორიულ ძეგლებზე და უძველეს ქართულ ხელნაწერებში მრავლად მოიპოვება ამათუიმ ისტორიულ მოვლენათა დათარიღება წელთაღრიცხვით „ქართულ ადამს აქათ“ და „დასაბამითგან“. წინამდებარე ინფორმაცია დასტურია იმისა, რომ იბერიულ-ქართულ-ხეთური ცივილიზაცია უკვე დახვდა „ადამის ცივილიზაციას“, რომელმაც პირველი ადამის მოსვლის დღიდან დაიწყო წელთაღრიცხვის ათვლა „ქართულ ადამს აქათ“, ვინაიდან სამყაროს გენეტიკური კოდი ქართული ანბანია და კაბალას ცოდნა კი გვეუბნება, რომ „ადამის“ ცივილიზაციის პირველი კოსმიური პერიოდი არის ა-ან ასო-ნიშანთან დაკავშირებული, ამიტომ პირველ ადამს ქართველებმა ვუნოდეთ „ადამი-ანი“, ხოლო მსოფლიოს ძველი ცივილიზაციის ხალხმა პირველ ადამიანს უბრალოდ „ადამი“ უწოდა. ცხადია, წელთაღრიცხვას „ადამს აქათ“ ჯერ კიდევ 8000 წლის წინ ვერ დაიწყებდა ხალხი, რომელიც პირველყოფილივით ტყეში დარბოდა საკვების მოსაპოვებლად. იბერიულ-ქართულ-ხეთური ცივილიზაციის კვალი ბიბლიაში მრავლადაა, რომლის მიხედვითაც ხეთებს ადამის ცივილიზაციის დასაწყისში უკვე ჰყავდათ მეფე, ჰქონდათ სახელმწიფო თავისი მოქმედი კანონებით.

ისტორიულ ძეგლებზე სხვადასხვა თარიღიან წარწერათა განხილვის შედეგად ვთვლი, რომ შუა საუკუნეებში, როცა ეს წარწერები სრულდებოდა, უკვე დაკარგული იყო ცოდნა იმის შესახებ, თუ საიდან იწყებოდა ათვლა „ქართულ ადამს აქათ“ და „დასაბამითგან“. მართალია უკვე შეცდომით, მაგრამ მაინც გრძელდებოდა წელთაღრიცხვის დათარიღება „ქართულ ადამს აქათ“ და „დასაბამითგან“. საიდან იწყება ამ წელთაღრიცხვათა ათვლის წერტილი და რასთანაა ეს დაკავშირებული?!

ჯერ კიდევ ძველ სამყაროში ადამიანებს გაუჩნდათ რწმენა იმისა, რომ ღმერთმა სამყარო შექმნა ასო-ნიშანთა გან-

საკუთრებული წყობით. მათი აზრით თითოეული ასო-ნიშანი არის დამოუკიდებელი არსება, როგორც კოსმოსური ელემენტი, აღნიშნავდნენ რიცხვით და ღმერთის განსაკუთრებული ნიშნით გამოსახავდნენ.

თითოეულ ასო-ნიშანს შეესაბამებოდა არსთა წრებრუნვის კოსმიური სურათი, რომელიც სამყაროში მოქმედებდა იმ ხანგრძლივობით, რა რიცხვიც წერია მის გვერდით ანბანში. ეს არის ცისა და მიწის, ხილულის და უხილავის და რაც არის მათ შორის ერთიანი ცოცხალი კოსმიური პროცესის ასახვა. ამიტომაც, რომ მითოლოგიური პროცესები სხვადასხვა ხალხში მეორდება, მხოლოდ მოქმედ პირთა სახელებია განსხვავებული.

ჯერ კიდევ პირველ ადამიანებს გახსნილი ჰქონდათ ე.წ. მე-სამე თვალი. ისინი ხედავდნენ და აღიქვამდნენ სამყაროს ყველა განზომილებაში. დროთა განმავლობაში ეს „თვალი“ დაიხურა და მეტაფიზიკური თვისებები შემორჩათ მხოლოდ ქურუმებსა და ხელდასმულ ადამიანებს. მათი აღქმები სამყაროს კოსმოსური პროცესების მიმართ დედამიწის ყველა კონტინენტზე ერთნაირია. ადამიანები თავის ირგვლივ ყველაფერს აწყობდნენ სამყაროს წრებრუნვის კოსმიური სურათების მიხედვით. ადამიანი თავის თავს აღიქვამდა, როგორც სამყაროს სამყაროში, თავს თვლიდა სამყაროს წევრად და ცხოვრობდა მისი კანონებით.

უძველესი ცოდნა ანბანის შესახებ დღეს ჩვენამდე მოღწეულია „კაბალას“ სახით: ჩინეთის „ი-ძინი“-ს „ცვალებადობათა ნიგნი“, სადაც სამყაროს ქმედება გამოსახულია 6 ხაზით 64 ჰექსაგრამით, ეგვიპტის „ტარო“-ს 78 არკანი; შუმერის „მე“-ს „ხვთაებრივი კანონები“ და ევროპელთა „რუნები“ (ეს საკითხი საუბრის დიდი თემაა).

კითხვაზე, თუ როგორ და ვინ შექმნა ანბანი, ზემოთ მოყვანილი მსჯელობიდან გამომდინარე შეგვიძლია ვუპასუხოთ, რომ ღმერთმა სამყარო შექმნა ასო-ნიშანთა განსაკუთრებული

წყობით, რაც მიგვანიშნებს ანბანის, როგორც გენეტიკური კოდის ფუნქციაზე. იგი ჯერ კიდევ შორეული მატრიარქატის პერიოდის აზროვნებაა. თითქმის 25 წელია მეტაფიზიკაში ვმუშაობ. ჩემს ხილვებში კოსმიური წრებრუნვის სურათებში ასომთავრული ასონიშნები მამაღმერთს თავზე ადგია, ხოლო მხედრული ასონიშნები კოსმიურ მხედარს შუბლზე აწერია. აქედან გამომდინარე ვთვლი, რომ ქართული ანბანის ასონიშნები ხილვით მიღებული ინფორმაციაა.

მსოფლიოში არსებული ყველა ანბანიდან მხოლოდ ქართულ ანბანში აისახება „კაბალას“ უძველესი კოსმიური ცოდნა ანბანის შესახებ; ეს არის ცოდნა ღმერთზე, ადამიანზე და სამყაროზე მის ყველა განზომილებაში. ღმერთმა ჯერ შექმნა ქართული ანბანი, როგორც სამყაროს გენეტიკური კოდი და ამის საფუძველზე შემდეგ შეიქმნა სამყარო. ის ყველაფერშია და ყველაფერი მასშია.

ქართული ანბანის მიხედვით „კაბალას“ ცოდნაზე დაყრდნობით შეგვიძლია განვსაზღვროთ: როდის დაინგრა ბაბილონის გოდოლი, როდის მოხდა წარღვნა, რა არის გრაალის თასი, ოქროს სანმისი, ნოეს კიდობანი, სამყაროს შექმნის 6 დღე; მასში აისახება სამყარო წარღვნამდე და წარღვნის შემდეგ; სამყაროს ოთხი სანყისის კოსმიური პერიოდები; მასშია სამყაროს ყველა საიდუმლო.

2005 წელს თბილისში ჩატარებულ „მეცნიერების და რელიგიის“ პირველ საერთაშორისო კონფერენციას წარვეუდგინე მოხსენება თემაზე: „ქართული ანბანი სამყაროს გენეტიკური კოდი“.

ქართული ანბანი									
1	2	3	4	5	1	2	3	4	5
ა	ბ	გ	დ	ე	ს	ტ	უ	ფ	კ
1	2	3	4	5	200	300	400	500	600
ვ	ზ	ძ	წ	ჭ	ქ	ც	ც	ძ	ც
6	7	8	9	10	700	800	900	1000	2000
ყ	რ	ს	შ	ჩ	3000	4000	5000	6000	7000
11	12	13	14	15	8000	9000	10000		
ც	ც	ც	ც	ც					
16	17	18	19	20					
ძ	წ	ჭ	ც	ც					
21	22	23	24	25					
ხ	ც	ძ	ც	ც					
26	27	28	29	30					
შ	ჩ	ც	ძ	ც					
31	32	33	34	35					
ც	ც	ც	ც	ც					
36	37	38	39	40					
ჩ	ც	ძ	ც	ც					
41	42	43	44	45					
ც	ც	ც	ც	ც					
46	47	48	49	50					
ც	ც	ც	ც	ც					
51	52	53	54	55					
ც	ც	ც	ც	ც					
56	57	58	59	60					
ც	ც	ც	ც	ც					
61	62	63	64	65					
ც	ც	ც	ც	ც					
66	67	68	69	70					
ც	ც	ც	ც	ც					
71	72	73	74	75					
ც	ც	ც	ც	ც					
76	77	78	79	80					
ც	ც	ც	ც	ც					
81	82	83	84	85					
ც	ც	ც	ც	ც					
86	87	88	89	90					
ც	ც	ც	ც	ც					
91	92	93	94	95					
ც	ც	ც	ც	ც					
96	97	98	99	100					
ც	ც	ც	ც	ც					

1-5-ს პირველი 2-საბაბი 3-მედიანი 4-სახსრული 5-ათბუთი მონიშნულია



დავათის სტელა (ძვ.წ. 680 წ.)

ზემოთ მოყვანილ „კაბალას“ ცოდნაზე დაყრდნობით წარმოვაჩინოთ გიორგი მერჩულეს სიტყვების „ქართულითა ენითა ჟამი შეინირვის“... არსი რაში მდგომარეობს, სადაც „ქართულ ენა“-ში ჩემის აზრით ქართული ანბანი, როგორც სამყაროს გენეტიკური კოდი მოიაზრება. თითოეული ასონიშნის გვერდით მიწერილი ციფრი ასახავს ამ ასონიშნის შესაბამისი კოსმიური ენერგეტიკის მოქმედების აქტივობის ხანგრძლივობას

მიკრო თუ მაკრო სამყაროში დროის ფარდობითობის დაცვით („ერთი ვითარცა ათასი“. იოვანე-ზოსიმე).

ამ ნაშრომში „კაბალას“ კოსმიურ ცოდნაზე დაყრდნობით წარმოვაჩინოთ, თუ რას მოიაზრებს ქართულ ისტორიულ ძეგლებსა და ხელნაწერებში ასახული ჩანაწერები: „ქართულ ადამს აქათ“, „ადამს აქათ“ და „დასაბამითგან 5604 წ“.

იულიუს აფრიკელის (ახ.წ. 221წ.) ქრონოლოგიით 6000 წლის დასასრულს უნდა მომხდარიყო სამყაროს არსებობის დასასრული და გახსნილიყო „ათასწლოვანი სულთაობა“, ანუ ქრისტეს ათასწლოვანი მეფობა მორწმუნეებთან. ქრისტეს „მეორედ მოსვლის“ თარიღად ადამიდან 6000 წელი იყო მიჩნეული. ეს საკითხი კარგადაა ასახული შუმერ-აქადის ქვის ბეჭედზე ძვ.წ. 3400წ. (ლონდონი ბრიტანეთის მუზეუმი).

სამეცნიერო საზოგადოება დღემდე ათვლის წერტილებს „დასაბამითგან“ და „ადამიდან-ქართული ადამიდან“ ერთ ათვლის წერტილად მიიჩნევს. არადა ზემოთ მოყვანილი მსჯელობითაც თვალსაჩინოა, რომ მათ შორის თითქმის 400 წელია სხვაობა: „დასაბამითგან ქრისტემდე 5604წ.“ და „ადამიდან

ქრისტემდე 6000წ.“ აქედან გამომდინარე, ახ. წ. 2000 წელს შეესაბამება „ადამს აქათ“ - 8000 წელი.

განვიხილოთ ეს საკითხი „კაბალას“ კოსმიური ცოდნის საფუძველზე, ანუ საიდან აითვლებოდა და რას უკავშირდება ათვლის წერტილი „ადამს აქათ“ და „ქართულ ადამს აქათ“. ამისთვის განვიხილოთ ევროპელთა „რუნები“, რომელიც ქართველთა უძველესი აზროვნებისთვის უცხო არ არის. „რუნები“ გამოსახულია ხევსურეთის ქვებზე, ბორჯომის ხეობაში ქურუმ ქალთა დისკოებზე (ძვ.წ. XVII-Xსს.) და არქეოლოგიურ თუ ისტორიულ ძეგლებზე. ევროპამ დღემდე არ იცის საიდან მოვიდა „რუნების“ სიბრძნე მათთან. ყველა „რუნას“ (საიდუმლო), ანუ კოსმიურ პროცესს თავისი სახელი აქვს. პირველი „რუნას“ სახელია „Человек“-„ადამიანი“ ე.ი. „ადამი-ანი“. ევროპელთა „რუნების“ მიხედვით იგი არის ანბანის პირველი ასონიშნის კოსმიურობის გამოხატულება, რაც ქართული ანბანის მიხედვით გვეუბნება, რომ „ა-ან-1“ ასონიშანი არის „ქართული ადამი“, ანუ „ადამი-ანი“. თუ გავითვალისწინებთ, რომ „ქართულითა ენითა ჟამი შეინირვის“ (გ. მერჩულე Xს.), მაშინ 6000 წელი „ადამიდან“, ანუ „ქართულ ადამს აქათ“ ემთხვევა ქართული ანბანის „ხ-ხან-6000“-ის შესაბამის კოსმიურ პერიოდს. ქართულ მეტყველებაში „ხან“ არის „დრო“, ე.ი. ქრისტე არის იგივე „დრო“-„დროის მბრძანებელი“, „დრონი მეფობენ და არა მეფენი“. ყველაფერი დროს ექვემდებარება, სამყარო დროსა და სივრცეშია გაცხადებული.

მაშასადამე, აღნიშნულის მიხედვით „ადამს აქათ“, უფრო ზუსტად „ქართულ ადამს აქათ“ ათვლის წერტილი „კაბალას“, კერძოდ კი ევროპელთა „რუნების“ მიხედვით არის ქართული ანბანის „ა-ან-1“ ასონიშნის შესაბამისი კოსმიურობა.

ახლა განვიხილოთ, თუ რას ნიშნავს ათვლის წერტილი „დასაბამითგან 5604წ“, ამისათვის ვისარგებლოთ შუმერების „მე“-ს „ხვთაებრივი კანონებით“, სადაც 22-ე არის „წარღვნა“ და მიგვანიშნებს 22-ე „საიდუმლოზე“, რომელშიც მოიაზრება

„ნარღვის“ კოსმიური პროცესი სამყაროში. ქართულ ანბანში ამას შეესაბამება 22-უ-უნ-400 ასო-ნიშანი. თუ ავითვლით აქედან 5604 წელს, ეს ემთხვევა ქრისტეს მოსვლის პერიოდს, ანუ „ქართულ ადამს აქათ“ 6000 წელს, რაც ახალი წელთაღრიცხვის ნულ წელს შეესაბამება.

აშკარაა, რომ ათვლის ნერტილი „ქართულ ადამს აქათ“ და „დასაბამითგან“ ერთი და იგივე არ არის და მათ შორის 400 წელია სხვაობა. „ქართულ ადამს აქათ“ ათვლის ნერტილი შესაბამება ქართული ანბანის „ა-ან-1“ ასონიშნის კოსმიურობას, რომლის სახელი ევროპელთა „რუნებით“ არის „ადამიანი“, ხოლო ათვლის ნერტილი „დასაბამითგან“ შუმერების „მე“-ს „ხვთაებრივი კანონების“ მიხედვით არის ქართული ანბანის უ-უნ-400 ასო-ნიშანი და მისი სახელია „ნარღვნა“. მაშასადამე, „დასაბამითგან 5604 წ. ქრისტეს მოსვლამდე“ არის ათვლა „ნარღვნიდან“. **ამ ორ ათვლის ნერტილს შორის, „ქართულ ადამს აქათ“ და „დასაბამითგან“, სხვაობაა 400 წელი.**

ზემოთ მოყვანილი მსჯელობა კიდევ ერთი დასტურია იმისა, რომ **ქართული ანბანი სამყაროს გენეტიკური კოდია**, „ქართულითა ენითა ჟამი შეინირვის“ და „ყოველი საიდუმლოც ამას ენასა შინა დამარხულ არს“.

განვიხილოთ რამოდენიმე ისტორიული თარიღი ახალი თვალთახედვით:

1. 1984 წ. სოფ. დავათში, რომელსაც ადრე დაოთი ერქვა, აღმოჩენილია სტელა, რომელზედაც გამოსახული ასომთავრული ანბანის 37 ასო-ნიშანი განლაგებულია 6 ხაზზე (7,6,5,7,6,5 და 1) ჩაზნექილ-ამოზნექილი ხაზებით ორი ტრიგრამის სახით, რაც გვაძლევს ჩინეთის „ი-ძინი“-ს ერთ-ერთ ჰექსაგრამას. ეს პირდაპირი პარალელია „დაო“-ს ფილოსოფიის. ლაო-ძი „დაო“-ს სამყაროს დედად აღიარებდა. თვით „და-ო“ ქართული სიტყვაა (ეს საუბრის სხვა თემაა). დავათის სტელაზე მეცნიერებმა ამოიკითხეს ციფრი 5320, რაც ჩემის აზრით, ძეგლის შექმნის თარიღს წარმოაჩენს.

ზემოთ მოყვანილი მსჯელობის გათვალისწინებით ამ შემთხვევაში ათვლის წერტილად არ შეგვიძლია მივიჩნიოთ „დასაბამითგან“-„წარღვნიდან“, ვინაიდან „უ-400“ ასო-ნიშანზე განსაკუთრებული რაიმე მინიშნება სტელაზე არ შეინიშნება, ამასთანავე, ანბანი სრულად არის დაწერილი და მართებული იქნება 5320 ავითვალოთ „ა-ან-1“ ასონიშნიდან, ანუ „ქართულ ადამს აქათ“, რაც მოგვცემს ძვ. წ. 680 წელს. (6000-5320=680).

განსაკუთრებით აღსანიშნავია, რომ ქართველთა წინაპრები სამყაროს ქმედებას არა მხოლოდ 6 ხაზით გამოსახავდნენ, არამედ თითოეულ ხაზზე განალაგებდნენ ასო-ნიშანთა გარკვეულ რაოდენობას და გარკვეულ ასონიშნებს. ჩინეთის „დაო“-ს ფილოსოფიის კუთხით ამ ძეგლის შესწავლა მომავლის საქმედ მიმაჩნია.

დავათის სტელა, მსოფლიოში ერთადერთია, რომელზედაც ქართული ასომთავრული ანბანის 37 ასო-ნიშანია გამოსახული. იგი არის ძვ.წ. 680 წლის ძეგლი.

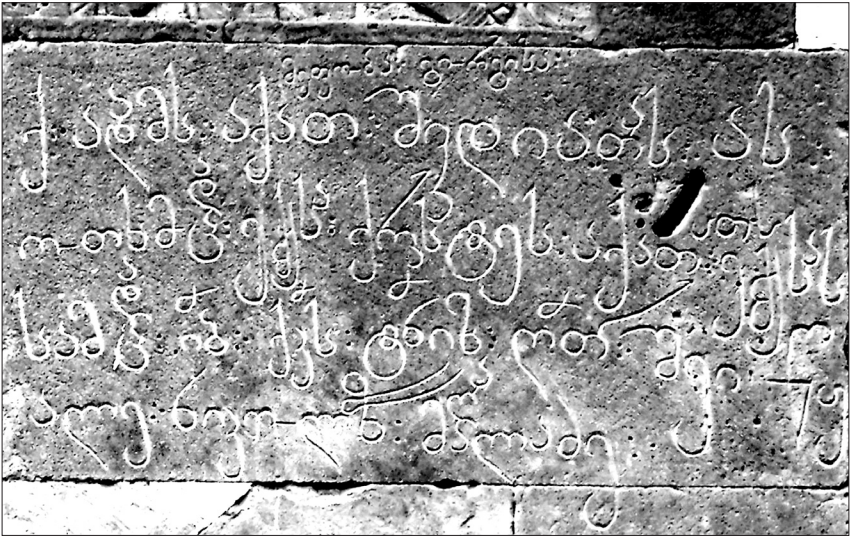
გულდასაწყვეტია, რომ ჩვენი ერისთვის და არა მხოლოდ ჩვენი ერისთვის უმნიშვნელოვანეს ძეგლს დღემდე არ ელირსა დღის სინათლე და 20 წელზე მეტია ჯანაშიას სახელმწიფო მუზეუმის საცავშია ჩაკეტილი. დღეისათვის იგი არ არის სამუზეუმო ექსპონატი, რითაც ქართველი ერი სამართლიანად იამაყებდა. დავათის სტელას ადგილი სამების ტაძარშია.

ღმერთი ამბობს „მე ვარ ანი და ოხი (ალფა და ომეგა)“, რაც ანბანის უზენაესობას წარმოაჩენს; ქართველმა ერმა დღემდე ვერ შეიმეცნა ამ სიტყვების ჭეშმარიტი არსი. ეს არის ჩვენი უდიდესი ცოდვა, როდესაც ჩვენი ერისთვის ასეთ ღირსეულ ძეგლს ასე უღირსად ვექცევით. მასზე გამოსახული სამყაროს დედა ხვთაებრივი ბავშვით ასახულია ჯერ კიდევ მატრიარქატის პერიოდის აზროვნებით. იგი ოქროს საწმისის ენერგეტიკას ასახავს, რომლის კოსმიური დრო ახ. წ. III ათასწლეულია. ასონიშნები განაპირობებენ სიტყვის ენერგეტიკას. სიტყვა „ივ-

ერია“ სიტყვა „იბერიის“ რუსული ვარიანტია. რუსები სიტყვა „ბაბილონის“ ნაცვლად გამოთქვამენ „ვავილონ“. ისინი ასონიშან „ბ“-ს ხშირად ცვლიან ასონიშნით „ვ“. სიტყვა „ივერია“ იმ ენერგეტიკულ სხივს არ შეიცავს, რომელმაც ჩვენი ერის ლოცვა და ვედრება „იბერიის“ ხვთისმშობელთან უნდა მიიტანოს. აუცილებლად მიმაჩნია სიტყვა „ივერია“ შეიცვალოს სიტყვით – „იბერია“. ყოველთვის უნდა გვახსოვდეს, რომ ჩვენ „იბერიის ხვთისმშობლის ნილხვედრი ქვეყნის შვილები ვართ. ამასთანაა დაკავშირებული V ს. მოღვაწე პეტრე იბერის სახელი. აი საიდან გვჭირს ის, რაც გვჭირს!!!

უნდა აშენდეს ქართული ანბანის მუზეუმი, სადაც ცენტრალურ ადგილს დავათის და შარაგასის სტელები დაიკავენ.

2. მცხეთის სვეტიცხოვლის ტაძრის გარე კედელზე წარწერა გვამცნობს: „ქ. ადამს აქათ შვილიათას ას ოთხმოცდა ექვსსა...“



სვეტიცხოვლის ტაძრის კედლის წარწერა

ზემოთ მოყვანილი მსჯელობიდან გამომდინარე „ქართულ ადამს აქათ“ 6000 ნელს მოვიდა ქრისტე. ხოლო 7186 ნელი იქნება $7186-6000=1186$ ნ.

მაშასადამე, ახ.წ. 1186 ნელს იყო შესრულებული აქ მოყვანილი აღმოსავლეთის გარე კედლის წარწერა მეფე გიორგი III-ის დროს, რაც ამ ქვაზე წარწერის შესრულების თარიღზე მიგვანიშნებს.

როგორც კვლევებიდან ირკვევა, ქრისტიანული ტაძრები წარმართულ საკულტო ადგილებზე შენდებოდა. ამასთანავე, ძველი რელიგიის საკულტო დანიშნულების ქვები ჩაშენებულია უკვე ქრისტიანული ტაძრების კედლებში. ასეთი მრავალი მაგალითის მოყვანა შეიძლება; სწორედ ამიტომაც სვეტიცხოვლის კედლებში ჩაშენებული ქვები, რომლებზეც გამოსახულ ბარელიეფებზე ასახულია: ქარონი (სფინქსი), ხარის თავები, ფარშევანგი, გონიო-მართკუთხედი შემოქმედის ხელით.

გონიოს-მართკუთხედის გამოსახულება უძველესი რელიგიური რიტუალური სიმბოლოა. იგი ასახულია მსოფლიოს თითქმის ყველა ძველი ცივილიზაციის ხალხთა არქეოლოგიურ და ისტორიულ ძეგლებზე. საქართველოშიც გონიო-კუთხედი გამოსახულია სვეტიცხოვლის ტაძრის გარდა კიდევ რამოდენიმე ძველ ეკლესიაზე. დროა გონიოს-კუთხედს, როგორც მამა ღმერთის შემოქმედის სარიტუალო იარაღს დაუბრუნდეს თავისი ნამდვილი არსი. ეს არის სწორედ ის აზროვნება, რასაც მსოფლიოს უძველესი ცივილიზაციის ხალხი მოიაზრებდა გონიოს-კუთხედის გამოსახულებაში. სურათზე ასახულია ჩინეთის მითოლოგიით კოსმიური და-ძმა, ქალს ხელში უკავია ფარგალი – მარაო, ვაჟს კი გონიო – კუთხედი.

სურათზე ასახულია შუმერული ქვის ბეჭდის ფრაგმენტი (ძვ.წ. III ათ ლონდონი, ბრიტანეთის მუზეუმი). ეს არის ფარგლისა და კუთხედის-გონიოს ერთიანი კომპოზიცია, რომლისგანაც ამოდის 8 ქიმიანი ვარსკვლავი – „ოქროს საწმისის“ კიდევ ერთი სიმბოლური გამოსახულება.



ჩინეთი. კოსმიური და-ძმა



შუმერი. ქვის ბეჭდის ფრაგმენტი ძვ.წ. III ათ.



მცხეთის სვეტიცხოვლის კედლის ფრაგმენტი

ქარონი – სვინქსი სამყაროს 4 სტიქიის ერთიანი კომპოზი-
ციაა: ლომი – მიწა, ხარი-ირემი – წყლის სტიქია, არწივი-
თეთრი მთის ქორი – ჰაერის სტიქია, მზე-კოსმიური და-ძმა
– ცეცხლის სტიქია (ნახეთ: შუმერის ქვის ბეჭედი ძვ.წ. 3400
წ. ლონდონი, ბრიტანეთის მუზეუმი).

3. ქართველი მემატიანე ლეონტი
მროველი (XII ს.) „ქართლის ცხოვრე-
ბის“ ქრონოლოგიური კომენტარის
მიხედვით გვამცნობს: „და ესე ფარ-
ნავაზ იყო პირველი მეფე ქართლსა
შინა ქართლოსისა ნათესავთაგანი.
ამან განავრცო ენა ქართული და
არღარა იზრახებოდა სხუა ენა
ქართლსა შინა თვინიერ ქართუ-
ლისა და ამან შექმნა მნიგნობრობა
ქართული“. „აქა მნიგნობრობა დაი-
წყეს ქართველთა ქართულ ადამს
აქათ „ძღიბ“ (3712) წელს“.



„კაბალას“ კოსმიური ცოდნის
ქართულ ანბანთან პარალელების
მიხედვით გამოვთვალოთ მეფე ფარნავაზის მეფობის პერიო-
დი: „ქართულ ადამს აქათ“ ქრისტეს მოსვლის პერიოდი 6000
წელია, რის შედეგადაც მივიღებთ $6000 - 3712 = 2288$ წ. მაშასა-
დამე, **ძვ.წ. 2288 წელს ქართლის მეფე ფარნავაზმა განახ-
ორციელა ქართული მნიგნობრობის შემოღება მაშინდელი
მთელი საქართველოს ტერიტორიაზე.**

დღეს სამეცნიერო საზოგადოების აზრით მეფე ფარნავაზის
მეფობის პერიოდი ძვ.წ. III ს. პირველი ნახევარი.

თუ გავითვალისწინებთ, რომ სვეტიცხოვლის ტაძრის წარ-
წერის მიხედვით ახ.წ. XII საუკუნეს შეესაბამება „ქართულ
ადამს აქათ“ 7186წ წელი, მაშინ ძვ.წ. III საუკუნე ვერავითარ
შემთხვევაში ვერ იქნება „ქართულ ადამს აქათ“ 3712 წელი,

რადგანაც მათ შორის სხვაობა ჩანანერის მიხედვით 3474 წელია (7186-3712=3474).

ყოველივე საფუძველს გვაძლევს გავაკეთოთ შემდეგი დასკვნა: **მეფე ფარნავაზი მეფობდა ძვ.წ. 2288 წელს.**

ახ.წ. 2012 წელს სრულიად საქართველომ უნდა იზიაროს ქართველთა მეფე ფარნავაზის მიერ ქართული ენის სრულიად საქართველოში „განვრცობის“ და ქართული მნივნილობის შექმნის 4300 წელი.

ზემოთ განხილულის საფუძველზე შეგვიძლია გავაკეთოთ შემდეგი დასკვნა: ქართველებს გვაქვს ორი წელთაღრიცხვა „ქართულ ადამს აქათ“ და „დასაბამითგან“.

ქართველებმა „ქართულ ადამს აქათ“ ათვლა დაიწყეს ადამის ცივილიზაციის დასაწყისიდან. პირველ ადამს უწოდეს „ქართული ადამი“, ანუ „ადამი-ანი“. ე.ი. პირველი „ადამი“ სამყაროს მოევლინა ქართული ანბანის კოდის მიხედვით „ა“-„ან“ ასო-ნიშნის კოსმიურ პერიოდში. მას შემდეგ, ანუ „ქართულ ადამს აქათ“ გავიდა 8010 წელი.

ქართველებმა იცოდნენ როდის დაიწყო „ადამის“ ცივილიზაცია, სწორედ აქედან დაიწყეს დროის ათვლა „ქართულ ადამს აქათ“ და ეს წელთაღრიცხვა თითქმის XIX საუკუნემდე გრძელდებოდა.

ქართველებს გვაქვს მეორე წელთაღრიცხვა – „დასაბამითგან“, ანუ წარღვნიდან. ქართველებმა იცოდნენ როდის მოხდა „წარღვნა“ და მას „დასაბამი“ უწოდეს. დღეს „დასაბამითგან“ გასულია 7610 წელი.

„ქართულ ადამს აქათ“ და „დასაბამითგან“ დათარიღებული ისტორიული მოვლენების შესახებ წარწერები მრავლადაა საქართველოში ისტორიული ძეგლებსა თუ ქართულ ხელნაწერებში.

ვფიქრობ, მსოფლიოში არ მოიძებნება უძველესი ცივილიზაციის რომელიმე ხალხი, რომელთაც ასე მყარად ხაზგასმულად და დამაჯერებლად ჰქონდეთ დღემდე მოტანილი

საკითხი თუ როდის დაიწყო „ადამის“ ცივილიზაცია, როდის მოხდა „ნარღვნა“ და დედამიწის ამ უმნიშვნელოვანეს მოვლენებს უკავშირდებდეს თავის ორ წელთაღრიცხვას. ეს გვაქვს ქართველებს, რაც გვაძლევს იმის საფუძველს ავლნიშნოთ, რომ ქართველი ერი მისი ანბანის, როგორც სამყაროს გენეტიკური ცოდნის მფლობელი, ჯერ კიდევ ადამის ცივილიზაციის დასაწყისში იყო უდიდესი ცივილიზაციის ერი. სხვაგვარად ქართველები ადამის ცივილიზაციის პირველივე დღეებიდან წელთაღრიცხვას ვერ დაიწყებდნენ. ამის დასტურია საქართველოს მრავალი ბუნებრივი თუ ხელოვნური ისტორიული ძეგლი. ამის მაგალითია ვარძია, უფლისციხე და დავით გარეჯი, რომლის ერთი კლდის საგანგებოდ დამუშავებულ ფერდობზე გამოსახულია გიგანტური ქართული ასომთავრული ორი ასო-ნიშანი **Շ** და **Պ**. მიმაჩნია, რომ ეს ძეგლები „ადამის“ ცივილიზაციამდე იყო კლდეში გამოკვეთილი ე.ი. 8000 წელზე ადრეულია. ეს იმის დასტურია, რომ ქართველი ერი კავკასიაში არსაიდან არ მოსულა და არის ოდითგანვე ადგილობრივი მკვიდრი.

ქართველები და საქართველო იბერიის ცივილიზაციის და დიდი „ხეთების“ სახელმწიფოს ნაწილი ვართ და რომ არ დაგვეკარგა ჩვენი „ხეთობა“ საქართველოს ყველა კუთხეს ვუნოდეთ „კა-ხეთი“, „კუ-ხეთი“, „მეს-ხეთი“, „ჯავა-ხეთი“, „კოლ-ხეთი“. გავიხსენოთ გიორგი მერჩულეს (Xს.) სიტყვები: „ქართლად ფრიადი (ხუთი) ქვეყანაჲ აღირაცხების...“ დედაქალაქის სახელიც „მც-ხეთა“ სიტყვა „ხეთა“-სთან არის დაკავშირებული, ხოლო აღმოსავლეთ საქართველოს ეწოდებოდა „იბერია“. ამ კუთხით საკითხის კვლევა მომავლის საქმედ მიმაჩნია.

ქართული ცივილიზაციის ფესვები მსოფლიო ისტორიის ათასწლეულების სიღრმეებში მიდის. დადგა დრო, დავაფუძნოთ ტერმინი „იბერიულ-ქართულ-ხეთური“ ცივილიზაცია.

ქართული მითოლოგია, ეთნოგრაფია, არქეოლოგიის და ისტორიული ძეგლების კვლევაზე 27 წელია ვმუშაობ. ამ

საკითხებთან დაკავშირებით გამოქვეყნებული მაქვს 40-მდე სტატია-ნაშრომი. ესაა მესამე – მეტაფიზიკური თვალთ დასახული სამყარო. ამ კვლევების საფუძველზე უნდა შეიქმნას **„იბერიულ-ქართულ-ხეთური ცივილიზაციის საერთაშორისო კვლევის ცენტრი“**, სადაც ასევე განთავსდება **„ქართული ანბანის მუზეუმი“**, როგორც სამყაროს გენეტიკური კოდი ჩინურ, შუმერულ, ეგვიპტურ და ევროპულ (ევროპელებმა არ იციან ეს ცოდნა მათთან საიდან მივიდა) კაბალაზე დაყრდნობით.

უდიდესი სიამაყით შეგვიძლია ავლნიშნოთ, რომ ქართველთა მითოლოგიასა და ეთნოგრაფიაში, არქეოლოგიასა და ისტორიულ ძეგლებზე ასახული უძველესი კოსმიური აზროვნება ღირსეულად დგას დიდი ცივილიზაციის ქვეყნების ხალხთა კოსმიური აზროვნებით გვერდით.

ოქროს სანმისი – ორი მზის საიღუმლო

„ოქროს სანმისის“ თემა მსოფლიოს თითქმის ყველა ხალხის მითოლოგიაშია.

მითოსისა და ეთნოგრაფიული მასალის მიხედვით „ოქროს სანმისის“ სიმბოლოს – ცხვრის ტყავს კიდებენ სიცოცხლის მარადმწვანე ხეზე, რომელიც გაიგივებულია ნაყოფიერების ქალხვთაება – დედამიწის სიმბოლოსთან, მატერიასთან.

ვინაიდან „ოქროს სანმისი“-ს თემა არგონავტების მითთან ასოცირდება, ვნახოთ როგორ გამოსახავდნენ თვითონ ბერძნები „ოქროს სანმისს“ სურათზე, რომელიც შექმნილია ბერძნული მითების მიხედვით: ცხვარზე ზის ქალი და მამაკაცი უსახო, შიშველი, ჩრდილის სახით. სურათის წარწერის მიხედვით „ოქროს სანმისი“ არის არა ცხვარი, არამედ მასზე მჯდომი და-ძმა, რომელთაც თავზე ადგიათ დედა. მითის მიხედვით და-ძმა ჰელე და ფრიქსეს დედა ნეფელე გაუჩინარდა. დედინაცვალმა ინომ გერები შეიძულა. თესლი ფარულად მოხალა. მოსავალი განყდა. ყალბი ნამისნით ქმარი დააჯერა შვილები ღმერთებს უნდა შესწიროო მსხვერპლად. ასრულების ჟამს გამოჩნდა დედა ნეფელე. და-ძმა ჰერმესის ნაჩუქარ ცხვარზე შესვა, ღრუბლებით შებურა და აღმოსავლეთისკენ გაისტუმრა. ღრუბლებში გაფრენილ ვერძზე ჰელემ თავი ვერ შეიკავა და ჩავარდა ზღვაში – ჰელესპონტი (დარდანელის სრუტე – ჰეგოსის და მარმარილოს ზღვებს შორის).

ამ სურათმა გამახსენა ერთი ხილვა, რომელიც თითქმის 20 წლის წინ ვნახე ცაზე: სამსახურში შესვენების დროს ჩემს კაბინეტში ვისვენებდი. უცებ ისეთი შეგრძნება დამეუფლა, რომ იმ წუთში ცაზე რაღაც უნდა მეხილა, რაც მომცემდა მნიშვნელოვან ინფორმაციას. ცა იყო ნათელი, მზიანი, მშვიდი, ხეზე ფოთოლიც კი არ ირხეოდა, აქა იქ პანია ღრუბლებით. გავოცდი, როდესაც ღრუბლები დაიძრა, შეგროვდა ჩემი მზერის არეში, თან ბრუნავდა. როცა გამოსახულება გაჩერდა,



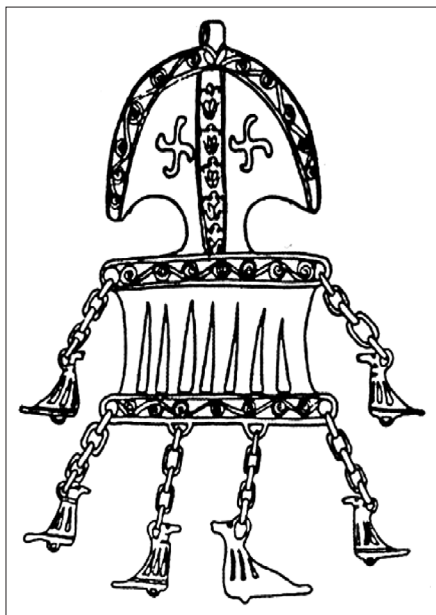
საბერძნეთი.
ოქროს საწმისიანი ცხვარი.



ჩინეთი. კოსმიური და-ძმა.



შუმერი. ორსახა ღმერთი.



კანეთი. ფეგრების სამაროვანი.

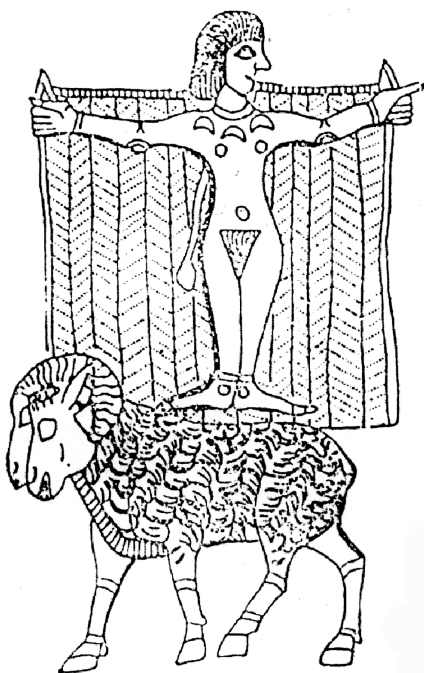
თვალეებს არ ვუჯერებდი – ეს იყო ჩემი პროფილი, მხრები და თავი სახით მარცხნივ წელსზემით – ბიუსტი. შემდეგ თითქოს შიგნიდან გამოვიდაო და მარცხენა საფეთქელთან თმაზე გამოჩნდა პატარა **მზე**, რომლის სხივები ისეთი ძლიერი იყო, რომ ამ მზიან ამინდში თვალისმომჭრელად აფრქვევდა სხივებს. გამოსახულებამ რამოდენიმე წუთის შემდეგ დაიწყო ბრუნვა. მოძრაობა რომ დაასრულა, თეთრწვერიანი მამაკაცის სახე მიიღო ოდნავ აწეული სახით – ცისკენ იცქირებოდა, საიდანაც ღრუბლებიდან წარმოქმნილი თეთრი ცხენი გამოჩნდა და თეთრწვერა მამაკაცის ახლოს გაჩერდა. ჩამომიყალიბდა აზრი, რომ მე ვიხილე ერთარსება, თავისა და მხრების მარცხენა მხარე იყო ჩემი გამოსახულება, ხოლო მარჯვენა მხარე თეთრწვერიანი მამაკაცისა, რომელთანაც მოვიდა თეთრი ცხენი. წლების მანძილზე ვცდილობდი ამომეხსნა ამ ხილვის საიდუმლო. ახლა უკვე შემიძლია განვაცხადო – მე მაჩვენეს „ოქროს სანმისი“ – „ოქროს საიდუმლო“.

განვიხილოთ ტყუპი და-ძმის თემა მსოფლიოს სხვა ხალხებთან:

ჩინური მითოლოგიით სურათზე გამოსახულია ტყუპი და-ძმა, რომლებიც შემდეგ ქორწინდებიან, ისინი წელს ქვემოთ თევზებია, აქვთ გადაგრეხილი ბოლოები, ხოლო წელს ზემოთ მარცხენა ქალია, რომელსაც ხელში დაკეცილი მარაო (ფარგალი) – ქალური სიმბოლო უკავია, ხოლო მარჯვენა მამაკაცია, რომელსაც ხელში „გონიო“ – კუთხოვანი საგანი უკავია. მხრები გაერთიანებული აქვთ და ერთარსება სხეულის შთაბეჭდილებას ტოვებს – თითოეულის მეორე ხელი არ ჩანს, ორსახა ერთარსებაა. წელს ზემოთ ადამიანს და წელს ქვემოთ თევზს, გამოსახავდნენ მერწყულის ზოდიაქოს. ამ სურათზე ჩინური მითოლოგია წინასწარმეტყველებს, თუ როდის უნდა მოხდეს ტყუპი და-ძმის შეერთება-შეუღლება. ეს კი მიგვანიშნებს ახ.წ. III ათასწლ. დასაწყისზე, როცა დაიწყო მერწყულის ზოდიაქოს კოსმიური ორიათასწლეული.



მთა თუშეთი. ზეციური ნაგვი.



ხეთების „ოქროს საწმინდის“
ცხვარი



შუმერების „ფაზისი“ –
„არწივ მდინარე“

შუმერის 5000 წლის ქვის ბეჭედზე გამოსახულების ფრაგმენტზე, მდინარის ბოლოს ასახულია ორსახა ღმერთი იანუსის სახით, რომლის მარცხენა სახე არის თეთრწვერა მოხუცი, ხოლო მარჯვენა სახე არის ქალი. მათ ტანი ერთი აქვთ, ერთარსებაა და აცვიათ ქალღმერთ ინანას ქვედაკაბა. იგი ასახავს სამყაროს მეოთხე სანყისს – ცა-ცეცხლის ენერგეტიკას, რომელიც გამოსახულია მდინარის – თევზის ზოდიაქოს ბოლოს, ეს კი დროში ახ.წ. 2000 წელს შეესაბამება. მაშასადამე, ტყუპი და-ძმის შერწყმა-შეერთება ამ მინიშნებითაც უნდა მოხდეს ახ.წ. III ათასწლ. დასაწყისში.



სვესურეთის ოთხრქა – ოთხყურა „ოქროს საწმისიანი“ ცხვარი

ყველა ძველი ცივილიზაციის ხალხში არსებობს მითი ტყუპი და-ძმის შესახებ, რომლებიც შემდგომში ქორწინდებიან. მითების მიხედვით ძმა წვალებით, ბრძოლით იბრუნებს თავის „და“-ს ზოგიერთი ცხოველის დახმარებით (ეს ცალკე საუბრის თემაა). „და“ ითვლება მზის შვილად, რომელიც ასახავს „დღეს“ – „მზეს“. ხოლო „ძმა“ ასახავს „ღამეს“ – „მთვარეს“. ეს არის ორი საპირისპიროს შეერთება. ამ საკითხს ასე გამოხატავდნენ რიტუალის დროს: სახის სხვადასხვა მხარეს სხვადასხვაფრად იღებავდნენ – ერთი მხარე იყო შავი, მეორე – თეთრი; სვანებთან „ადრეკილას“ დღესასწაულზე ერთი კაცი იყო თეთრი, მეორეს სახეს შავად მურავდნენ; გამოხატავდნენ ორსქესიანი ანდროგენი არსებების გამოსახულებით. ადამიანის კოსმიური ტყუპის ცალი მისი ორეულია, მეორე „მე“, ადამიანის კოსმიური ჩრდილია; აგრეთვე უნოდებენ „ტყუპი ღრუბლებში“. ბოლო პერიოდში გადაღებულ ფოტოსურათებზე ფიქსირდება

ადამიანის კოსმიური ჩრდილი, რაც ვფიქრობ, მომავალში მეცნიერთა მიერ სერიოზული შესწავლის საკითხი უნდა გახდეს.

„ოქროს სანმისი“ რუსულ ენაზე გამოითქმის „Золотое руно“. სიტყვა „რუნო“ რუსულ მეტყველებაში მხოლოდ „ოქროს სანმისთან“ მიმართებაში იხმარება. სიტყვა „რუნ“ ნიშნავს „საიდუმლო“, იგივე „რა-უნ“. ორივე ქართული ანბანის ასონიშნებია: 19-რ-რა-რაე ეგვიპტის ტაროს არკანებით (საიდუმლო) არის „მზე“, ხოლო 22-უ-უნ ევროპელთა რუნების მიხედვით არის „დღე“. ეგვიპტის ტაროს არკანები და ევროპელთა „რუნები“ არის ანბანის სიმბოლიკით გამოსახული კოსმიური ცოდნა ღრმერთზე, ადამიანზე და სამყაროზე, რომლის ცოცხალი გენეტიკური კოსმიური პროცესი გადმოცემულია მითებში და ყველაზე დიდი სიღრმით მხოლოდ ქართულ ანბანში აისახება. ქართული წყაროების მიხედვით „მზე“ და „დღე“ ორივე მზეა. მაშასადამე, „Золотое руно“ ნიშნავს „**ოქროს საიდუმლოს**“ – „**ორი მზის**“ საიდუმლოს.

ქართული მითოსით 64-დან ბოლო ხვთისშვილი, ბერი დობლიანი იახსარია. ისინი ყოველთვის ერთ წყვილს წარმოადგენდნენ და თაყვანსაც ერთად სცემდნენ. მითოსის მიხედვით ისინი ორივე „**ნახევარ მზეებია**“ და წინასწარმეტყველებით „მ დღის“ შემდეგ ერთდებიან – „შეუღლდებიან“, ანუ ორივე „ნახევარმზე“ ერთდება მთლიან „მზედ“. სწორედ შეუღლებული და-ძმა არის გამთლიანებული „მზე“ ქართული მითოსით, ანუ „ოქროს სანმისი“ – „ოქროს საიდუმლო“ – ორი ნახევარმზის გამთლიანება მთლიან „მზედ“. ქართველთა ამ აზროვნებას ზუსტად ასახავს არქეოლოგ კიაზო ფიცხელაურის ხელმძღვანელობით კახეთში ფევერების სამაროვანში აღმოჩენილი ბრინჯაოს ნაკეთობა, რომელსაც აქვს 4 ფეხი, 2 ხელი – ჩიტები, ტანი ერთი, **თავი ორი ნახევარმზე** – ორი სვასტიკა, მბრუნავი მზე. აშკარაა, რომ ეს არის ორი ნახევარმზის, ორი არსების კოსმიური და-ძმის შერწყმა. ეს გამოსახავს სწორედ ქართული აზროვნებით „ოქროს სანმისს“ – „ორ მზეს“.

განვიხილოთ ხეთების „ოქროს სანმისიანი ცხვარი“: **ორთავა ცხვარზე** დგას ხეთების ქალღმერთი, რომელსაც ხელებით უკავია გაშლილი „საჩრდილობელი“. ერთი შეხედვით იგი გამჭვირვალე და ჰაეროვანი მატერიაა. „საჩრდილობელსა“ და ქალღმერთს შორის გველი ჩანს, რასაც „ადამ და ევას“ ღრმა ფილოსოფიურ კოსმიურ გააზრებამდე მივყავართ. აშკარაა, რომ ხეთებთან უფრო დაშიფრული სიმბოლიკითაა გამოსახული ოქროს სანმისის კოსმიური „ძმა“; ბერძნებთან კოსმიური ძმა ჩრდილის სახითაა. ამიტომ ხეთების „ოქროს სანმისიანი“ ორთავა ცხვრის თემა ქართველთათვის მეტად მნიშვნელოვანი საკითხია.

ბოლო წლებში ოთხრქა და ოთხყურა ცხვრების დაბადება საქართველოში – ხევსურეთში უდიდესი კოსმიური მოვლენაა ხეთებთან „ოქროს სანმისის“ ცხვრის **ორი თავი დღეს ერთ თავში შეთავსდა და ამიტომაა ოთხრქა და ოთხყურა**.

სწორედ ეს არის კიდევ ერთი ნიშანი – დასტური იმისა, რომ „ოქროს სანმისი“ დედამიწაზე – საქართველოში დაბრუნდა.

ხევსურთა მითი გვეუბნება: „დობილიანმა იახსარმა დევები ბრძოლაში ტბაში ჩახოცა, დევების სისხლმა ტბა შეადედა და დობილიანი იახსარიც სისხლით შედედებულ ტბაში ჩარჩა. „ოთხრქა-ოთხყურა“ ცხვარი ქადაგის კარნახით მოიძიეს და სოფ. „ქალქვისთავიდან“ მოიყვანეს, წმინდა ზვარაკის წმინდა სისხლმა შედედებული ტბა გაანმინდა და დობილიანი იახსარი „ამობრძანდა“. დობილიანი იახსარისთვის შესაწირავად სახელდებული „ოთხრქა-ოთხყურა“ ცხვრების თითო-ოროლი „ეგზემპლარი“ კვლავ გამოჩნდა ფშავ-ხევსურეთის სალოცავებში შესაწირად: გუდანის და ლაშარის ჯვრებში. არის ინფორმაცია, რომ ასეთივე ჯიშის ცხვრები გამოჩნდნენ პირენეებში – ბასკების ქვეყანაში. შეიძლება ამ ცხვრებმა „დროთა კავშირი“ შეკრას და ბასკთა და ქართველ იბერთა ნათესაობის ახალი საიდუმლო გაგვიმხილოს: იბერთა რასის გენურ კოდებს ევროპაში დაემატოს „ჰერალდიკურ ცხოველთა“ ჯიშების გენური

კოდი, ეს ჭეშმარიტად სარკვევი თემაა. („მითი და ტრადიცია“, ნიგნი III, მთ. რედაქტორი კობა არაბული).

ქართული სიტყვა „იბერია“ „ოქროს სანმისის“ სიმბოლური და ენერგეტიკული ასახვაა, სადაც „ი-ინ“ – სამყაროს დიდი დედაა, ბერ-თეთრწვერა მოხუცია, იგივე იახსარი. მსოფლიოს უძველესი ხალხი თაყვანს სცემდა თეთრწვერა მოხუცს. ამერიკის კონტინენტზე უძველესი ტომები თაყვანს სცემდნენ თეთრწვერა მოხუცს, თუმცა მას წვეროსანი მამაკაცი არ ენახათ – მათ მამაკაცებს წვერი არ ჰქონდათ; „ია“ – პატარძალი. შუმერების ქალღმერთი „აია“ პატარძალია, მზე „უთუ“-ს „და“ და მზე „შამაშის“ მდედრული ცალია, რომელიც გაიგივებულია დედა ცხვართან. მაშასადამე, სიტყვა „იბერია“ „ოქროს სანმისის“ გამომხატველია. ხოლო თვით „იბერიის ხეთისმშობელი“ არის მფლობელი „ოქროს სანმისის“. იგი თვითონ არის „ოქროს სანმისი“, ვინაიდან სიტყვები „იბერიის ხეთისმშობელი“ განუყოფელია, ერთარსია. ქართველებს მიაჩნდათ, რომ „მზე“ ქალია, „მზე დედაა ჩემი“, ქალღმერთ დალის თმა მზის სხივთა სიმბოლოა, ცეცხლის მფლობელი უხსოვარი დროიდან იყო ქალი-ქალღმერთი. ამას მოწმობს ქართველ ქალთა სახელები მზექალა, მზეო, პირიმზე, მზევინარი და ა.შ. ამავე საკითხს უკავშირდება სიტყვები ბერდედა, დედაბერი. იბერიის ღვთისმშობელი იყო დედოფალი ცისა და გახდა დედოფალი მიწისაც, შუმერების ქალღმერთ ინანას მზგავსად. „ინ-ან-ა“ არის ერთობლიობა „ინ“ და „ან“-ორი საპირისპირო ენერგიის. შუამდინარული მითოსით ინანა-იშთარი ორბუნებოვანია – დღისით წვეროსანია, მამრია, მეომარია, ხოლო ღამით ქალია – სიყვარულის ქალღმერთია. ქართული მითოსით ცისკრის ვარსკვლავი ვენერა – აფროდიტა დღისით მთიებია, მთა კაცია, მონადირეა, მეომარია; ხოლო ღამით სიყვარულის ქალღმერთია. ამ საკითხის ნათელი დადასტურებაა დაგონების (სუდანის) ორი ნომოს გამოსახულება, რომლის ერთი მხარე მამაკაცია, მეორე წვეროსანი – ქალია. ჩემი ხილ-

ვების უმეტესი ნაწილი თეთრწვერა ბერის ხილვას უკავშირდება. სულეთის ღმერთი მითოსის მიხედვით არის თეთრწვერა მოხუცი, რომელიც ზის ოქროს ტახტზე და ხელში ოქროს კვერთხი უკავია.

მითოსის მიხედვით სამყაროს ცენტრად მოიაზრება წმინდა მთის შუაში განთავსებული გამოქვაბული, რომელშიც შენახულია სამყაროს გული-მზე, საიდუმლო განძი, ყველაზე დიდი სიმდიდრე – ოქრო. ამ აზრს გამოსახავს ქართული სიტყვები „მზის გული“ და „ოქროს გული“. იოგების დახმარებით ჩემს ორგანიზმში გულის ადგილზე ვიხილე ჩემს სახლში გადაღებულ ფოტოსურათებზე აღბეჭდილი თვალისთვის უხილავი ნათელი სფერო, რაც ამავდროულად გარდაისახა „მზედ“, რომელიც ყველა მიმართულებით აფრქვევდა სხივებს.

„მზე“ – სამყაროს გული, ღმერთის სასუფეველი, წმინდა წყლის ალმასი, სიცოცხლის წყაროა, პირველი იწყებს და ამთავრებს სიცოცხლეს, ადამიანი გულით ფიქრობს, აზროვნებს, მიკროკოსმის ერთგვარი ცენტრი მზეა. მეტად საინტერესოა ქართული სიტყვა „გულქართლი“ – იგივე გულმართალი, გულწრფელი, ანუ სუფთა გული. ვფიქრობ, ამასთანაა დაკავშირებული სიტყვები „ქართლი“, „მართლმადიდებელი“. რელიგიური რიტუალებიდან ხომ იმას ემსახურება, რომ ადამიანებმა „გულები“ განიწმინდონ.

მითოლოგიურ აზროვნებაში გაიგივებულია მზე, ოქრო, ცეცხლი. პლანეტები დედამიწის წიაღში გაიგივებულია ლითონებთან: მზე ოქროა, მთვარე ვერცხლია.

ქალღმერთის ეტლი ოქროსია, რომელშიც შებმულია ჩიტები – ბელურები. ქალღმერთ აფროდიტას ეპითეტია „ოქრომრავალი“.

ოქრო ყველა ვითარებაში ინარჩუნებს სინმინდეს; იგი სრულყოფილებაა, კეთილშობილებაა. ამიტომ სარიტუალო ნივთები ძირითადად ოქროსგან მზადდება. ეგვიპტეში ოქროს მზის ღმერთის – „რა“-ს სხეულს, ხოლო აცტეკებთან მზის

ღმერთის სახეს განასახიერებდა. ინდუიზმში ის მინისქვეშა ნათებაა, ბუდიზმში სულიერი გასხივოსნება (ბუდას 37 გასხივოსნება). ოქროს ყოველთვის ადარებდნენ მზეს. მზის შვილებად ითვლებოდნენ ეგვიპტელი ფარაონები. მათი მზის საკულტო ქალაქი იყო „ჰელიოპოლისი“ (ბერძნულად) – „ონი“ (ძველევგვიპტურად), სადაც ფარაონმა ეხნატონმა (ძვ.წ. XIV ს.) მზის კულტი უზენაეს ღმერთად აღიარა. ქართველ მეფეთა გვარი „**ბა-გრ-ატი-ონი**“ ღრმად კოსმიური სიტყვაა და მზის კულტს უკავშირდება. თითქმის ყველა სახელმწიფოში მეფეები „მზის“ შვილებად ითვლებოდნენ. „მზე“ ინკების წინაპარი იყო. თითქმის ყველა სახელმწიფოშია აღმოჩენილი მზის და ცეცხლთაყვანისმცემლობის კულტის კვალი.

აუცილებელია შევეხოთ „არგოს“ ნავის თემას. იგივე „არგ“- „არკა“-არგხა“ – ზეციური ნავი, სიცოცხლის ეტლი, მზის ეტლი, ქალური დამბადებელი ენერჯის შემცველი, დროის ბორბალი, მზის ხილული წრიული გზა, ეტლისმაგვარი კიდობანი, ზეციური ეტლი. გემი განასახიერებდა ეკლესიას. ზეციური **ხომალდი შედარებულია ადამიანის სხეულთან**, რომელიც სულის ტაძარია და რომლითაც სულმა ყოფიერების ოკეანე უნდა გადაცუროს. ამიტომ ფარაონთა აკლდამის ინვენტარში ნავი აუცილებელი რამ იყო. ზოგჯერ თვით სარკოფაგს აძლევდნენ ნავის მიმსგავსებულ ფორმას. ვფიქრობ, ამას ასახავს ჩვენი დღევანდელი მიცვალებულთა ჩასასვენებელიც. სამყაროს დედას უძველეს გამოსახულებებში აუცილებლად ხელში პატარა ნავი უკავია.

ეტლი მზის ასტრალური სიმბოლოა. სიტყვაში „აიეტი“ ვფიქრობ, „ან“ და „ინ“ – ორი საპირისპირო სანყისის ყოფიერების ბორბალი – ეტლი მოიაზრება.

საქართველოში, მთათუშეთში, სოფ. ფარსმაში აღმოჩენილია ქვა, რომელზედაც გამოსახულია ზეციური ნავი (ეს ცალკე საუბრის თემაა).

სიტყვა „ფაზისი“ ნიშნავს „არწივ მდინარეს“. მითოლოგი-

ურად ხასიათდება როგორც აბობოქრებული მდინარე, რომელიც ანგრევს და წალეკვით ემუქრება ყველაფერს. შუმერები „არნივ მდინარეს“ გამოსახავდნენ „დროის მდინარეში“ – თევზის ზოდიაქოს შუაში მდგომი ღმერთკაცის სახით, ხელში „თეთრი მთის ქორით“ (არნივი, ორბი). იგი ჰაერის სტიქიის გაცხადებაა და დროში შეესაბამება ახ.წ. 1000წ. (შუმერის ქვის ბეჭედი, ლონდონი, ბრიტანეთის მუზეუმი. ძვ.წ. 3400წ.). ქართველთა მითოლოგიით ეს არის ხვთისშვილი, ბერი, ნახევარღმერთი, მორიგის ნასახი „თერგვაული“. თუ ჩვენ საქართველოში მოვიზრებთ მდინარე „ფაზისს“, რათქმაუნდა, ეს იქნება მდინარე „თერგი“, რომლის სახელიც დაკავშირებულია ხვთისშვილ „თერგვაულთან“. ო... რა დიდებულია ქართული გენი!

უძველესმა ხალხმა სიმბოლიკის დაშიფრული სახით დღემდე მოგვიტანა ცოდნა „ოქროს სანმისის“ საიდუმლოს შესახებ, გამოხატავენ ცხენზე ან ცხვარზე მჯდომი და-ძმის სახით, ორსახა ღმერთის – იანუსის სახით, საქართველოში აღმოჩენილია ორსახა ირმების გულსაკიდები, გამოსახავდნენ 8 ფოთლიანი ლოტოსით, 8 ქიმიანი ვარსკვლავით (4 მდედრი და 4 მამრი სანყისის გაცხადებაა); ბორჯღალით, რომელიც სამყაროს ცა-ცეცხლის სტიქიის გაცხადებაა და აერთიანებს სამყაროს ოთხივე სანყისს – მიწა, წყალი, ჰაერი, ცეცხლი. ოთხივე სანყისის ასახვაა სფინქსი (გასხივოსნებული) – ლომი, ხარ-ირემი, არნივი – ქორი, ქალი, რომელიც მითოლოგიურად მზის ქალღმერთს განასახიერებს და მისი წმინდა ცხოველია ცხვარი.

მითოსის მიხედვით დაკარგული „ოქრო“, განძი, რომელიც გამოქვაბულში არის დამალული, ბრუნდება 8 დღის შემდეგ. „ერთი ვითარცა ათასის“ (იოვანე-ზოსიმე „ქებაჲ“) დროის ფარდობითობა მსოფლიოს ყველა ხალხის მითოლოგიაშია გაუღერებული. მაშასადამე, ქართული ადამიდან (ევროპელთა რუნების მიხედვით პირველი რუნა არის „ადამიანი“ – „მე“) 8 დღე არის 8000 წელი. ეს კი შეესაბამება ახ.წ. 2000 წელს.

ზოგიერთი ძველი ხალხი ამომავალი მზის წინაშე 8-ჯერ ჩაიმუხლავდა და თაყვანს ცემდა.

იოვანე-ზოსიმეს „ქება“-ს წინასწარმეტყველებით ახ.წ. III ათ. დასაწყისში მოზრძანდება იბერიის ღვთისმშობელი, სამყაროს დედა, დედოფალი ცისა და მიწის, რომელიც ორი მზის გაცხადებაა: ერთი არის „ასი ესე წელი ანბანისა“ (19-რ-რა-რაე-100-ტაროს არკანებით „მზე“) და მეორე არის „დღე“ (რუნებით 22-უ-უნ-„დღე“), რაც ემთხვევა ზემოთ წარმოჩინებულ საკითხს.

ახ.წ. III ათასწლეული არის სამყაროს IV საწყისის ცა-ცეცხლის – „ოქროს საწმისის“ ხვთიური ენერგეტიკის ათასწლეული. ახალ ათასწლეულში შეიცვალა არსთა წრებრუნვის კოსმიური სურათი, სადაც აღარ არის კოსმიურ წმინდა მთაზე „მიჯაჭვული ამირანი“. ის იყო ახ.წ. II ათასწლეულის კოსმიურ პროცესში საიქიოს მთავარი მოსამართლე. მან უკვე შეასრულა თავისი კოსმიური მისია და სამყარო მიიყვანა „ცა-ცეცხლის“ ენერგეტიკის ათასწლეულთან. ჩემის აზრით სწორედ ეს არის მიჯაჭვული ამირანის მიერ „ადამიანებთან ცეცხლის მოტანა“.

ახ.წ. III ათასწლეულის არსთა წრებრუნვის კოსმიურ სურათში აღარ არის საიქიო სასამართლო – მიცვალებულთა სულები პირდაპირ გადიან გოგირდის და ცეცხლის ტბაზე, მიემართებიან სიცოცხლის ხისკენ, რომელსაც ორი ლომი დარაჯობს; სამოთხე – ხვთისმშობელი დაბრუნდა ედემში და დაიკავა ადგილი მამის მარჯვნივ, რომელიც ამავდროულად არის კოსმიური მხედარი; ხვთაებრივი ბავშვი ქრისტე აღმოჩნდა დედის გულის ადგილას, ხოლო ბედის ბედაური – კოსმიური ცხენი გარდაისახა ცხვარად. მთლიანობაში, ერთი შეხედვით, კოსმიურ ცხვარზე სახით მარცხნივ – აღმოსავლეთისკენ ზიან კოსმიური მხედარი – გიორგი და სამყაროს დედა ღვთაებრივი ბავშვით. ეს წრებრუნვის სურათი შეესაბამება „ჰ-ჰაე“ ქართული ასონიმნის ათასწლეულის ენერგეტიკას. მოხდა ორი

ნახევარ მზის, ორი ხვთიშვილის – კოსმიური და-ძმის, „ინ“ და „ან“ კოსმიური ენერგიების შერწყმა, რამაც წარმოქმნა გამთლიანებული „მზე“, რომელიც განაპირობებს სამყაროში IV სანყისის, ცა-ცეცხლის ენერგეტიკის „**მორიგეობას**“. სწორედ ამან განაპირობა დედამიწაზე პოლუსების შეცვლა, პოლუსებზე ყინულის საფარის დნობა. ეს ენერგეტიკა აისახება სამყაროში ყველაფერში. ეს არის „ოქროს სანმისის“ – გამთლიანებული „მზის“ ენერგეტიკა. აღარ იქნება სამყარო ურთიერთ საპირისპიროდ მოქმედ ენერგეტიკაში, არამედ ისინი შეერწყმიან ერთმანეთს. დაისადგურებს ცის სასუფეველი, „ოქროს“ ხანა, დადგება დრო დიდი ჰარმონიისა სამყაროში. ეს პროცესი გარდაუვალია და ზის სამყაროს გენეტიკურ კოდში. ყველაფერი ერთიანდება, „მთლიანდება“. სამყარო უბრუნდება პირველსანყისს და ემზადება ახალ ცივილიზაციაში გადასვლისთვის.

დედა-ქალღმერთი საქართველოში დაბრუნდა

მითები უძველეს დროში ეხმარებოდა ადამიანებს სამყაროს და მასში ადამიანის არსებობის გააზრებაში. ისინი გვეხმარებიან შევიმეცნოთ სამყაროს საიდუმლოებები. მითები თითოეულ ჩვენგანში ცხოვრობენ. მითი არის ადამიანის, როგორც სამყაროს გენეტიკურ კოდში მიმდინარე ცოცხალი კოსმიური პროცესის ასახვა.

სულ პირველი, ვისაც პირველყოფილი ხალხი ეთაყვანებოდა, იყო ქალი – დედა-ქალღმერთი. ამას ადასტურებს სამარხებში აღმოჩენილი ნივთები. იგი არის მთავარი მდედრი ხვთაება ყველა უძველეს ხალხთა მითოლოგიაში. ეს დაკავშირებული იყო დედამიწასთან, როგორც ნაყოფიერების ქალხვთაება, როგორც სიცოცხლის საწყისი, დამბადებელი ღმერთთა და ყოველივესი, რაც არის ამქვეყნად.

პირველად ღმერთი ქალმა აღიქვა და თაყვანისცემის რიტუალებშიც მხოლოდ ქალები მონაწილეობდნენ. პირველი ქურუმები იყვნენ ქალები.

დედა-ქალღმერთის პირველი გამოსახულებები იყო თიხის ან ხის ხელისგულისოდენა ქანდაკებები მკვეთრად გამოსახული სასქესო ნიშნებით და ძირითადად საახალწლო რიტუალის დროს ხელში ეკავათ. აღმოსავლეთ საქართველოში შილდის წრიული ფორმის წარმართული პერიოდის სამლოცველოში ნაპოვნია დიდი რაოდენობით თიხისგან შექმნილი ქალღმერთის პატარა ქანდაკებები (ძვ. წ. XIV – XII ს.ს.).

მოგვიანებით გაჩნდა საწყისი მდედრი და მამრი წყვილის გამოსახულებები, რომლებიც მითოლოგიაში ტყუპი და-ძმის სახით არის წარმოჩინებული, რაც „ოქროს საწმისის“ ცაცეცხლის სტიქიის შესაბამის ორსახა ღმერთთან არის დაკავშირებული, იგივე მზე და ოქრო. პრაქტიკულად მატერიაში გაცხადებულ ერთდროულად მდედრ და მამრ, ანუ „ინ“ და

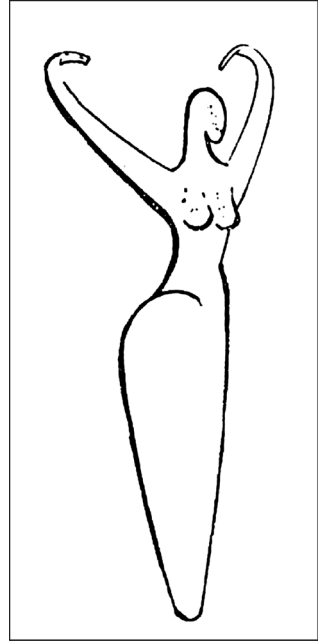
„იან“ ენერგიაზე მიგვანიშნებს. ამასვე ასახავს შუმერთა ქალღმერთი ინანას სახელი „ინ-ან-ა“.

ქართველები ერთდროულად ორ ხთვისშვილს სცემდნენ თაყვანს „ძე“-ს და „ასულ“-ს (დობილიანი იახსარი). ეგვიპტურ იკონოგრაფიაში „ძე“ „ძევს“-მინაზე მწოლიარე, ხოლო დედას – „ასულს“ ცაში ასულს გამოსახავდნენ. ვფიქრობ, ამასთანაა დაკავშირებული ქართული სიტყვები „ძე“ და „ასული“.

ეგვიპტელები ყოველგვარ ნაყოფიერებას ქალღმერთს უკავშირებდნენ. დედამინას უნდა მიეცა მათთვის საზრდო, მათი ცხოვრება დამოკიდებული იყო წყალზე, მდინარეების ადიდებაზე. მათი წარმოდგენით მდ-ედრი იყო ცის თალი, რომლის მკერდიდან ჩამოდის რძე და კვებავს დედამინაზე ყველაფერს. თვლიდნენ, რომ სწორედაც ნაყოფიერების ქალღმერთია ყველას დედა, ყველა ხალხის გამაერთიანებელი, რომელიც მუდმივად ნაყოფს იძლევა, ამიტომ ადრეულ ქალღმერთებს მუდმივად ფეხმძიმეს გამოსახავდნენ – მუდმივად ნაყოფის მომცემი.

დედა-ქალღმერთი ითვლებოდა შემოქმედის მეუღლედ, მონაწილეობას იღებდა სამყაროს შექმნაში. იგი იყო წყარო სასიცოცხლო ენერჯის და უკვდავების, როგორც ამ ძალის უზენაესი გამოვლინება. ზოგიერთ ხალხთან მოიხსენიება მოხუცი დედა-ქალღმერთი.

მითების მიხედვით დედა-ქალღმერთი ორბუნებოვანია. დღისით იგი მეომარი, მონადირე – მამრია, ხოლო ღამით სიყვარულის ქალღმერთია. ასეთია შუმერთა ინანა, მცირე აზის



ზემო ეგვიპტე

კიბელა, ქართველთა დალი და სხვა. კიბელას ქურუმი ქალები ხელოვნურ ნვერს ატარებდნენ.

ქართულ ენაში ორბუნებოვნება შემდეგნაირად იასახება: დედაკაცი და მამაკაცი. ორივე „კაცი“-ა, ქალიც და კაციც ორივე ადამიანია; ქართულ ენას სიტყვების დაბოლოებაში არა აქვს მდედრის და მამრის გამომხატველი „OH“ და „OHA“. არა აქვს დამწერლობაში დიდი და პატარა ასონიშნები. ეს იმის მიმანიშნებელია, რომ ქართველი კაცის ბუნება არ არის დაპირისპირებული, მასში „ინ“ და „იან“ ჰარმონიულადაა შერწყმული.

შუმერებთან „ან“ ცის ღმერთმა და „კი“ მიწის ქალღმერთმა შექმნეს სამყაროში ყველაფერი. ქართველებს ხევსურეთში გვაქვს „კი“-ს ტანის, ანუ „კი“-ს სხეულის (მატერია, სამოსი, კაბა) სალოცავები. „კი“-ს სახელს უკავშირდება ქალაქ კიევის სახელიც „კი – ევა“, ჩინელთა „კი-ტაი“, სამხრეთ ამერიკელთა „ჩე-კი“. მაშასადამე, პირველ ადამიანთა წარმოდგენით მშობელი ყოველთა იყო მიწის ნაყოფიერების დედა-ქალღმერთი „კი“. სწორედაც ქალღმერთი იყო ქაოსის მომწესრიგებელი და სამყაროს კოსმოსის შემქმნელი. ქართული ენით სიტყვა „კი“ თანხმობას, „ღიახ“-ს ნიშნავს.

ნაძვის ხე სიცოცხლის ხესთანაა დაკავშირებული. ქართველთა საახალწლო ნაძვის ხე „ჩიჩილაკი“ – „ჩიჩია-კი“ არის მიწის ქალღმერთ „კი“-ს ხორცის – მატერიის, ანუ სიცოცხლის ხის გამოსახულება.

ბიბლიური წარმოდგენებით ადამიანთა მოდგმის მშობლებად ითვლებიან ადამი და ევა. მაგრამ ადამის პირველი ცოლი იყო „ლილითი“. თავიდანვე მათ შორის გაჩნდა უთანხმოება. ლილითი ეუბნებოდა, რომ ისინი ორივე იყვნენ თანაბარნი, ვინაიდან ორივე იყვნენ თიხისგან გაკეთებული. მან ვერ დააჯერა ამაში ადამი, მისგან გაფრინდა და გადაიქცა ბოროტ ანგელოზად. ამიტომ დედა-ქალღმერთი გარდა დადებითი თვისებებისა, ხასიათდებოდა უარყოფითი თვისებებითაც. ამაში აისახება

მისი ორბუნებოვნება. ე.ი. არის როგორც დადებითი, ასევე უარყოფითი ძალების მფლობელი, რაც ვლინდება სამყაროში ორ ურთიერთსაპირისპიროს გამოვლენაში: მდედრი-მამრი, ნათელი-ბნელი, ბოროტი-კეთილი, ინიან და ა.შ.

მითების მიხედვით მოვა დრო, როცა ლილითი ისევ კეთილ ანგელოზად გარდაისახება.

მიაჩნდათ, რომ ლილითი არამინიერია და გაკეთებულია ცეცხლისგან. ქართველთა ქალღმერთ „დალი“-ს სახელი „და-ალი“ დაკავშირებულია ალთან, ცეცხლთან.

ფინიკიელთა ენაზე „ხვთ“ – „ევა“ არის დედა ადამის ცივილიზაციისა.

ქართველ მთის ხალხებში დღესაც შემორჩენილი და დამკვიდრებულია სიტყვები: „ხვთის გულისათვის“, „ხვთაება“, „ხვთ-ის მადლმა“ და სხვა. აქ ძირითადი მარცვალია „ხვთ“.

პირველ დედა-ქალღმერთს ტანს უკეთებდნენ ქალისას, ხოლო თავს – ფრინველის ან ცხოველისას. შუმერ-აქადის ხალხი ქალღმერთ ინანას – იშთარს ჩიტის სახით, ანგელოზის ფრთებით და ფრინველის ფეხებით გამოსახავდნენ. (შუმერ-აქადის ქვის ბეჭედი. ძვ. წ. 3400 წ. ლონდონი ბრიტანეთის მუზეუმი).

მითოლოგიაში იკვეთება სამყაროსეული ჩიტი-ფრინველი, რომელიც თავისი სითბოთი ათბობს სამყაროს კვერცხს.

ქრისტიანულ ტრადიციაში ხილული სახე სულიწმინდისა არის მტრედი. ძველ აპოკრიფებში ქრისტე სულიწმინდას



შუმერის ქვის ბეჭდის ფრაგმენტი

მოიხსენიებს დედად.

ანგელოზებს სქესით საქართველოშიც გამოსახავდნენ. ამის მაგალითია ყაჩაღანის ჯვარი 2 მდედრი და 2 მამრი ანგელოზით და დავათის სტელაზე ასახული ორი ანგელოზი – ერთი მდედრი და მეორე მამრია. ძველ ეგვიპტელთა აზრით ანგელოზი გაბრიელი იგივე იზიდაა.

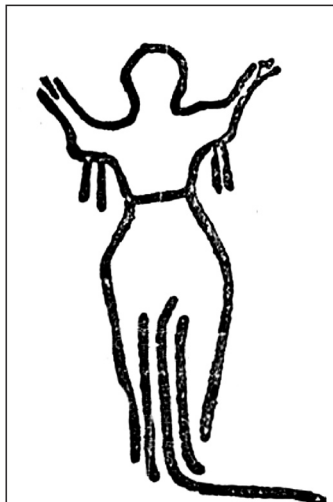
მითოლოგიურმა წარმოსახვამ ზეციური ნავი-გემი ქალურ-მატერიის სიმბოლოებს მიაკუთვნა. ნავი-გემი განასახიერებდა საზოგადოდ ეკლესიას. აფრიანი ნავი სულიწმინდის ალეგორია იყო. (ზ. აბზიანიძე „სიმბოლოთა ილუსტრირებული ენციკლოპედია“. გვ. 28). ხელში ნავი უკავია შუმერების ქალღმერთ ინანას – „სამოთხის“ გამოსახულებას. ფარაონთა აკლდამის ინვენტრაში ნავი აუცილებელი რამ იყო. იგივე არგხა-არკა-არგოს ზეციური ნავი, რომელიც ადამიანის სხეულს განასახიერებდა.

ქალღმერთის ტაძარში ზეციურ ნავს სიცოცხლის ხის-ჯვარის სახე ჰქონდა. ამ შემთხვევაში ყველა ქართველს მცხეთის სვეტიცხოვლის ტაძრის ისტორია გაახსენდება. ვფიქრობ, სვეტიცხოვლის სალოცავიც თავიდანვე დედა-ქალღმერთის სახელზე უნდა ყოფილიყო აგებული. ამაზე მიანიშნებს სიტყვა „სვეტი-ცხოველი“ და გალაგნის კედელი, რომლის ზედა ნაწილი „დაკბილულია“ და მიანიშნებს ქალღმერთის მზის სადღოფლო გვირგვინზე.

ამომავალ მზეს უწოდებდნენ დედას უზენაესი ღმერთისას. მიაჩნდათ, რომ როცა ქალღმერთი ხელებს აწევდა, მისი გული ასხივებდა, ხოლო როდესაც ხელებს დაუშვებდა, მისი გული მთვარედ გარდაისახებოდა. ამიტომაც, რომ მას ხშირად ხელებანუღს გამოსახავდნენ. მიაჩნდათ, რომ მისი ერთი თვალი მზეა, მეორე მთვარეა, რომლებიც დღე-ღამის განმავლობაში იყურებიან ციდან.

საქართველოშიც მრავლადაა ხელებანუღ ქალხვთაებათა უძველესი გამოსახულებები ხევსურეთის ქვებზე და მთის სხვა

ხალხებთან. ქართველთა დალის ოქროსფერი თმა მზის სხივთა სიმბოლოა. ქართული აზროვნებით მზე ქალია, რაც ქართველთა პირველსაწყის აზროვნებაზე მიანიშნებს. ამაზე მეტყველებს ქალების სახელებიც: მზექალა, მზევინარი, პირიმზე, მზეო და სხვა.



**ფრაგმენტი ალჟირის
გამოქვაბულიდან**

თვლიდნენ, რომ პირველად „ხე“, იგივე ჯვარი შეიქმნა, როგორც სამყაროს 4 კუთხის ასახვა. ცნობილია შუმერთა სოცოცხლის ხე – „მესი“, რომლიდანაც ქალღმერთმა ინანამ მოგვიანებით ტახტი გაიკეთა. ჩემი აზრით, სიტყვა „მესია“ დაკავშირებულია სიტყვა „მესი“-სთან. მუდმივადმწვანე ხის ფოთლები ითვლებოდა აფროდიტა, ვენერას სიმბოლოდ.

მითოლოგიურად ქალ-ხვთაება მოკვდავი და აღდგენადია.

მითები აღდგომას უკავშირებენ არა „ძე“-ს, არამედ, „ასულს“ – მზეს, რომელიც მოიტაცა ქვესკნელის სამეფოს ღმერთმა. მას ათავისუფლებს დედა-ქალღმერთი და ხდება დედის და ქალიშვილის-ასულის ხელმეორედ შერწყმა- აღდგომა. მატრიარქატის III წევრი მდედრია, იგივეა „კაბალას“ ცოდნაშიც (III არკანი).

ჯერ კიდევ მატრიარქატის დროს თაყვანს სცემდნენ დიდ დედა ხვთაებას, მშობელს ყოვლისას; ქალს, რომელიც აჩენს ბავშვს და არის მხოლოდ „ჭურჭელი“ და ასულს (მდედრი შვილიშვილი). ქალიშვილი იგივეა, რაც დედა; ის მისი გაგრძელებაა. თაყვანს სცემდნენ: დედა-ქალღმერთს, რომელსაც უწოდებდნენ „მამა“-ს, დედას და ასულს – მდედრი სამება. ვფიქრობ, აქედან მოდის სიტყვა „მა-ტრიარხატი“.

პირველსაწყის „მამრს“ უწოდებდნენ „პა“, ხოლო ქართული სიტყვა „პაპა“ გამოხატავს მამის მამას. ვფიქრობ, აქედანაა სიტყვა „პა-ტრიარხატი“ და რომის „პაპა“-ს სახელიც.

დედამინაზე თითქმის ყველა კონტინენტს ჰქვია ქალ-ღმერთის სახელი: აფრიკა-აფროდიტა, აზია-იზიდა, ევროპა, ატალანტა-ატლანტიდა. ჩემი გამოკვლევით, ჩაძირული კუნძული „ატლანტიდა“ დღევანდელი ამერიკის ნაწილი იყო და თვით სახელი ამერიკა ახალი შერქმეულია. ამას მონაწილეობს ის, რომ ამერიკის კონტინენტს აღმოსავლეთით ესაზღვრება ატლანტიდის ოკეანე.

„მეფე“ იყო ღმერთის ნაცვალის დედამინაზე, ხოლო „დედოფალი“ ქალღმერთის ნაცვალის დედამინაზე.

ყველა კაცი თავის შეყვარებულში ქალღმერთს ხედავდა.

დედა-ქალღმერთი მთავარი ქალღმერთია ყველა ხალხის მიტოლოგიაში.

ქართველი ერი ყველა მნიშვნელოვან საკითხს დედას უკავშირებდა: დედა-მშობელი, ადგილის დედა, დედამინა, დედა-სამშობლო, დედა ენა, დედაქალაქი და სხვა. ახლა განვიხილოთ ქართული სიტყვა „დე-და“ თუ რას ნიშნავს აღმოსავლეთის ფილოსოფიური თვალთახედვით, ვინაიდან სიტყვის არსი თვით სიტყვაშია. მოვიყვან ნაწყვეტს ლაო-ძის წიგნიდან „დაო დე ძინი“ (ლერი ალიმონაკის ქართული გამოცემიდან):

„ბრძენთაბრძენი ჩინელი ფილოსოფოსი „დაო დე ძინი“-ს ავტორი ლაო-ძი (ძვ.წ. VI ს.) „დაო“-ს აღიარებს სამყაროს დედად, მის უხილავ სუბსტანციად, ხოლო „დე“ არის „დაო“-ს ხილული, ანუ ყოფიერი გარდასხეულება. „დაო“ შობს ყოველ არსს, „დე“ ასაზრდოებს მათ. „დე“ არის მასაზრდოებელი, ანუ ნიალი ყოველი არსისა. ეს საკვები იგივე „დე“-ა, ანუ ფაქტიურად „დაო“-ა, რადგანაც მათი დასაბამი ერთია. „დაო“ შეიმეცნება გონჭვრეტით და თავის საკუთარ ყოფიერებაში იგი „უნმინდესი სულია“. „დაო“ შემოქმედია ყოველი არსისა, ის იდუმალი მდედრია. „დაო“ გზაა, რაზეც მიედინება მთელი ორგანული

და არაორგანული სამყარო“.

ზემოთ აღნიშნულის სიღრმისეული გააზრებით სიტყვებში – „და-ო“ და „დე“, ქართული აზროვნებაა ჩადებული. სიტყვა „დედა“ სწორედაც ამ ორი სიტყვისაგან შედგება. უძველეს ქართულ ხელნაწერებში სიტყვას „უფა-



სიღნაღის მუზეუმი

ლი“ არ წერდნენ და მის ნაცვლად წერდნენ ქართული ანბანის „ო“ ასო-ნიშანს. ვფიქრობ, ეს დაკავშირებულია იმასთან, რომ დაგონების მითოლოგიით სამყაროს განსაზღვრულად უზენაესმა შემოქმედმა დედამიწაზე 4 ნომოდან (იგივე ნოე) მაინცდამაინც „ო“ ნომო გამოგზავნა (ეს ცალკე საუბრის თემაა) ე.ი. „ო“ ნიშნავს სიტყვას „უფალი“. „დაო“-ს და „დე“-ს შეერთებით მივიღებთ „დედა-ო“, ანუ „დედაუფალი“ – „დედუფალი“.

ზემოთაღნიშნული მსჯელობა არ უნდა გაგვიკვირდეს, ვინაიდან უდიდესია კვალი უძველეს ქართველთა და ჩინელთა ფილოსოფიურ აზროვნებას შორის სამყაროს შესახებ. ამის წარმოსაჩენად საკმარისია განვიხილოთ დავათის სტელა და მასზე 6 ხაზით – ორი ტრიგამით, ანუ ჰექსაგრამით გამოსახული ქართული ანბანი. სოფელს, სადაც სტელა იქნა აღმოჩენილი, ერქვა სახელი „დაო-თი“. ქართული ასონიშნებს შეიცავს „იძინის“ ჰექსაგრამების შესაბამისი ეროგლიფები. ქართული და ჩინური ურთიერთობების უძველესი კვალის შესწავლა მომავლის საქმედ მიმაჩნია.

შუმერებთან ქალღმერთი ინანა არის ანბანის – ბედისწერის დაფების, იგივე „მე“-ს „ხვთაებრივი კანონების“ მფლობელი,

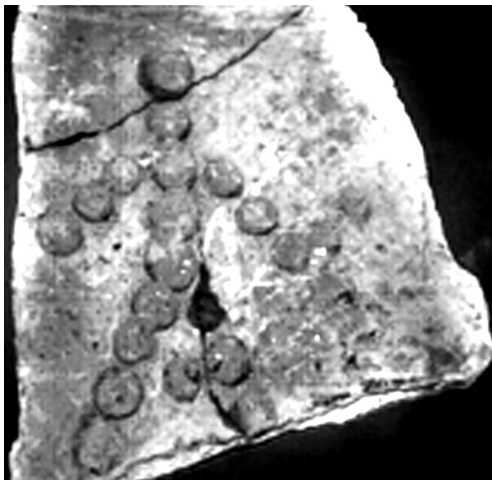
რომლებიც შუმერი ფილოსოფოსების აზრით „შექმნის დღი-დან ანესრიგებდნენ სამყაროს მუდმივ მიმოქცევას“. სწორედ „მენი“, ანუ „მე“-ები ჩატვირთა ქალღმერთმა ინანამ ზეციურ ნავში, რომლითაც ის ჩავიდა „ქვესკნელის სამეფოში“, რათა ეპოვა თავისი კოსმიური მეუღლე. (ეს საუბრის დიდი თემაა).

ეგვიპტელთა მითოლოგიითაც ქალღმერთმა ჩაუყარა საფუძველი დამწერლობას. მას უწოდებდნენ ნიგნთა დედოფალს, განმანათლებელს და დროის აღმრიცხველს. იგი იყო ფარაონთა სასახლის, ტაძრების, პირამიდების დამპროექტებელი, აკეთებდა გაანგარიშებებს. მას მშენებელი ინჟინერიც კი უწოდეს.

იოვანე-ზოსიმეს „ქება“-ს წინასწარმეტყველებით ახ.წ. III ათასწლეულის დასაწყისში (სწორედ ახლა ვართ ამ პერიოდში) მობრძანდება იბერიის (და არავითარ შემთხვევაში „ივერიის“, ვინაიდან ქართული ენით ეს სიტყვა „ვერ შემდგარი ერის“ ენერგიას შეიცავს) დიდი დედა-ქალღმერთი, სამყაროს დედა, დედოფალი ცისა და მიწის, დამწერლობის ქალღმერთი, რომელმაც უნდა წარმოაჩინოს ქართული ენის და ანბანის როგორც სამყაროს გენეტიკური კოდის საიდუმლო. „ქება“-ს მიხედვით იგი არის „მზე“ – ორი ნახევარმზის ერთიანობის გაცხადება, „ოქროს საწმისის“ მფლობელი: ერთი არის „ასი ესე წელი ანბანისა“ (19-რ-რაე-100-„მზე“-კაბალას ეგვიპტის 19-ე არკანი) და მეორე არის „დღე“ (22-უ-უნ-„დღე“-კაბალას ევროპელთა 22-ე რუნა). ქართველთა უძველეს ხელნაწერებში „მზე“ და „დღე“ ერთია.

ახ.წ. დასაწყისში შეიცვალა არსთა წრებრუნვის კოსმიური სურათი, სადაც „სამოთხე“ – ხვთისმშობელი დაბრუნდა ედემში ადამთან და დაიკავა ადგილი მამის მარჯვნივ. ხვთაებრივი ბავშვი – ქრისტე აღმოჩნდა დედის გულის ადგილას. დავათის სტელაზე (ძვ.წ. 680წ.) გამოსახული ხვთაებრივი ბავშვი არა „ძე“, არამედ „ასული“-ა (ქართველები და არა მხოლოდ ქართველები, ორ ხვთისშვილს სცემდნენ თაყვანს) გამოსახუ-

ლია მხოლოდ წელს ზემოთ და განთავსებულია დედის გულის ადგილას, დედა გამოსახულია შარავანდედის გარეშე და ფეხზე მდგომია. სტელაზე დედის გამოსახულების საპირისპირო ნახნაგზე გამოსახულია თევზი თავით ქვემოთ, რომელზედაც დაწერილია ქართული ანბანის 37 ასო-ნიშანი. ერთიანობაში სტელაზე გამოსახული



გრაკალის ნამოსახლარი

კომპოზიცია ასახავს „სამოთხეს“. ქართველთა უძველესი აზროვნებით ქართული ანბანი ხვთისმშობლის – სამყაროს დედა-ქალღმერთის კუთვნილებაა, ვინაიდან ქართული ანბანია სამყაროს, ანუ მატერიაში გაცხადებული სულის გენეტიკური კოდი, ხვთიური გეგმა – პროექტი, რის მიხედვითაც წარმოჩინდება, ანუ განსხეულდება სული მატერიაში.

შევეხოთ თევზის გამოსახულებას თავით ქვემოთ. აქ აუცილებლად უნდა შევეხოთ „სამოთხის“ თემას. ვფიქრობ, მსოფლიოს არცერთი ხალხი „სამოთხეს“-ამ სიტყვით არ გამოთქვამდა. ეს გვაქვს მხოლოდ ქართველებს. 7 გამოხატავდა ერთიანი სამყაროს იდეას და სამყაროული „ხი“-ს მუდმივსა და უცვლელ სახეს წარმოადგენდა. ქართველები (და არა მხოლოდ ქართველები) „სამოთხეს“ გამოსახავდნენ 4 მდედრის და 3 მამრის ერთობლიობით – ასეთი სახე აქვს „სამოთხე“-ს არსთა წრებრუნვის კოსმიურ სურათში (რისი ხილვაც მქონდა რამოდენიმეჯერ). ამის მაგალითია დავათის სტელა (ძვ.წ. 680წ.). „სამოთხე“ თვით დედა-ქალღმერთია. დაგონების მიოლოგიით „შემოქმედმა“ სამყარო შექმნა ძირითადად 4 სან-

ყისით: მიწა, წყალი, ჰაერი, ცეცხლი. თითოეული მდედრი და მამრი სანყისისგან შედგება, ე.ი. სულ 4 მდედრი და 4 მამრი სანყისი. დაგონების მითოლოგიით მათი სახელია „ნომმო“ (ნოე – ნოეს კიდობანში 4 მდედრი და 4 მამრი ადამიანია). 4 ნომმოდან შემოქმედმა მაინცდამაინც „ო“ ნომმო წარმოგზავნა სამყაროს „განსანმენდად“. „ო“ ნომმოს დაგონები გამოსახავდნენ თევზის სახით თავით ქვემოთ. შუმერთა ქალღმერთი ინანაც ზეციური ნავით „ქვესკნელის სამეფოში“ ჩამოდის ქართული ანბანის „ო“ ასონიშნის კოსმიურ პერიოდში (შუმერთა „მე“-ს „ხვთაებრივი კანონებით“ – 16. „ქვესკნელის სამეფოში შთასვლა“), რათა იპოვოს თავისი კოსმიური მეუღლე. მაშასადამე, დაგონების „ო“ ნომმო, რომელიც შედგება 4 მდედრი და 3 მამრისგან, ანუ „სამოთხე“, ამ სიტყვის პირდაპირი გაგებით, არის „ო“ ქალღმერთი, იგი არის დედოფალი ცისა, ხოლო როდესაც ის იპოვოს თავის კოსმიურ მეუღლეს, მოხდება ზეციური სიძის და პატარძლის ქორწინება, ანუ გახდება სრულქმნილი. ეს იქნება 4 მდედრის და 4 მამრის ერთობა. ამას სიმბოლურად გამოსახავდნენ 8 ფოთლიანი ლოტოსით, 8 ქიმიანი ვარსკვლავით, ორსახა ღმერთის სახით, რომლის ერთი სახე ქალია და მეორე კაცი, ანუ კოსმიური „და-ძმა“ - „ოქროს სანმისი“. ახლა, III ათასწლეულის დასაწყისში ეს უკვე მოხდა, რამაც გამოიწვია IV-ცეცხლის სტიქიის ენერჯის მობრძანება, დაფუძნება და განფენა სამყაროში. სწორედ ამან გამოიწვია დედამიწაზე პოლუსების დნობა, პოლუსების შეცვლა, პოლარობის შემცირება, მცირდება დედამიწის მიზიდულობის ძალა და სხვა.

კოსმიური „და-ძმა“ მითების მიხედვით ბოლოს ქორწინდებიან და ქართული ანბანის კოდით ეს მოხდება 2 ათასი წლის შემდეგ, ანუ ახ.წ. 4000 წელს, დასრულდება ადამ და ევას ცივილიზაცია და სამყარო გადავა ახალ ცივილიზაციაში.

შეიცვალა არსთა წრებრუნვის კოსმიური სურათი. ამიერიდან ჩვენი სალოცავი ხატი არის **ხვთისმშობელი გულის ადგ-**

ილას განთავსებული ხვთაებრივი ბავშვით.

ჯერ კიდევ პირველ ადამიანებს მიაჩნდათ, რომ დედამიწა კი არ ემსგავსება ქალღმერთს, არამედ ქალღმერთი ემსგავსება დედამიწას. ადამ და ევას ცივილიზაცია არის კოსმიური პროცესი, რომლის დროსაც „ცის დედოფალი ხდება დედოფალი მიწისაც“.

ქრისტიანულ რელიგიაში დედა-ქალღმერთის თაყვანისცემა გადაიზარდა ხვთისმშობლის თაყვანისცემაში.

ქრისტე ამბობს: „მოვა ნუგეშისმცემელი“...

ქართველთა 64 ხვთისშვილები არიან: ნახევარღმერთი, მეომარი, ანუ კოსმიური მხედარი, ბერი, მორიგის ნასახი. ყველა ისინი არიან ერთის – გიორგი ნაღვარმშვენიერის 64 სახეცვლილება განერილი დროში. მხოლოდ 64-ე „მორიგე“ არის დობილიანი იახსარი, ამიტომ ქართველები ორ ხვთისშვილს სცემდნენ თაყვანს „ძეს“-ს და „ასულს“. კოსმიური დის-„ასულის“ სახელია „სამძიმარი“, იგივე „ელჩი“, ანუ წარმოგზავნილი და შუამავალი საიქიოსა და სააქაოს შორის. ქართული სიტყვა „სამძიმარი“ არის გამომხატველი ნუგეშისცემისა ადამიანის დიდ გაჭირვებაში. სწორედ ახლა, III ათასწლეული 64-ე ხვთისშვილის „მორიგეობის“ ათასწლეულია. ამავედროულად იგი არის შუმერთა ბოლო „ანუნაკი“ ჯ-ჯან-8000 ქართული ანბანის კოდით.

თქვენს წინაშე წარმოდგენილია მხოლოდ რამოდენიმე ფოტო მასალა იმ დიდი არქეოლოგიური მასალიდან, რაც ზემოთ განვიხილეთ:

1. ზემო ეგვიპტეში აღმოჩენილი სკულპტურა 6000 წლის, ჩიტის სახიანი, ხელებანუელი, ფეხები ერთად, იქმნება შთაბეჭდილება, რომ ის დაფრინავს.

2. შუმერ-აქადის ქვის ბეჭდის ფრაგმენტი ძვ.წ. 3400 წ. (ლონდონი. ბრიტანეთის მუზეუმი). ქალღმერთი ინანა-იშთარი ანგელოზის გაშლილი ფრთებით, ფეხებით ერთად. ის დაფრინავს არა ზეცაში, არამედ დროში.

3. ალჟირის ერთერთი გამოქვაბულის კედლის ნახატი. ძვ.წ. 9000-6500წ. ხელებანეული ქალღმერთის უძველესი გამოსახულება. ხელებიდან გამოდის სხივები.

4. სილნალის მუზეუმის ექსპონატი. მელიდელეში აღმოჩენილი ქალ-ხვთაება. ჩიტის სახიანი, მკვეთრად გამოხატული ქალური ნიშნებით, ფეხმძიმეა, ანუ ნაყოფიერების ქალღმერთია, ერთი ხელი აწეული აქვს, ხოლო მეორე დაშვებული. ე.ი. მითოლოგიური გააზრებით იგი ერთდროულად მზე და მთვარეა, ანუ ორბუნებოვანია. ჩიტისთავიანი ქალღმერთის გამოსახულებები იშვიათია, მაგრამ არა აღმოსავლეთ საქართველოსთვის. თუმცა მელიდელის არქეოლოგიური მასალა (ექსპედიციის ხელმძღვანელი კიაზო ფიცხელაური) დათარიღებულია ძვ.წ. XV-XII ს. მიმართ, რომ იკონოგრაფიული ანალიზი გვაძლევს საშუალებას ვიფიქროთ, რომ ქალხვთაების ეს გამოსახულება გაცილებით ადრეული პერიოდისაა.

5. გრაკალის გორის ნამოსახლარი კასპის რ. სოფ. იგოეთთან ძვ.წ. VI-V ათასწლ. (8000-7000 წლის). ხელებანეული ნაყოფიერების ქალხვთაების იშვიათი გამოსახულება. მსგავსი გამოსახულებებია ქვებზე ხევესურეთში და საქართველოს მთიანეთში.

მკითხველი ალბად დააფიქრა სტატიის სათაურმა: „დედა-ქალღმერთი საქართველოში დაბრუნდა“. ეს სათაური ორმა გარემოებამ განაპირობა: ერთი არის, ის, რომ საქართველოში გაცხადდა არსთა წრებრუნვის კოსმიური სურათი – ღმერთის ბეჭედი, რომლის წრებრუნვას დაექვემდებარება ყველაფერი და ამასთან ერთად გაცხადდა III ათასწლეულის დედა-ქალღმერთის სალოცავი ხატი გულზე გამოხატული ხვთაებრივი ბავშვით. მეორე გარემოება არის ის, რომ „კაბალა“, რომელიც არის კოსმიური ცოდნა ღმერთზე, ადამიანზე და სამყაროზე, როგორც ერთიან კოსმიურ სინთეზზე და დაშიფრული სახით აისახება მხოლოდ ქართულ ანბანში, არის სამყაროს გენეტიკური კოდი, ამავდროულად არის დედა-ქალღმერთის კოსმი-

ური გზა ადამის ცივილიზაციაში, დაუბრუნდა თავის პირველ სანყისს – ქართულ ფესვებს, რამაც განაპირობა ის, რომ, „დრომ და სივრცემ“ უსასრულობასა და მარადისობისკენ მიმავალი გზა დაიმკვიდრა.

რომაელთა ერთ-ერთ იზიდას ტაძარს აწერია: „მე ვარ ყველაფერი, რაც არის, იყო და იქნება და არცერთ მოკვდავს არ ძალუძს ახადოს ჩემი საბურველი“.

მეტად საინტერესოა ქართველთა უძველესი ლოცვა ჩანერილი მთაში, რომელიც მთელი სიღრმით წარმოაჩენს ქართველთა უდიდეს მეტაფიზიკურ აზროვნებას სამყაროს შესახებ. მეცნიერებს ალბათ ათასწლეულები არ ეყოფათ შეიმეცნონ და აღიქვან სამყარო იმ სიღრმეებით, რაც ქართველთა წინაპრებისთვის უშორეს წარსულში უკვე ცნობილი იყო: „დიდო დედაო, ცაო მშვენიერო, უმომლოცველო ყოველივესი, შამქნელო და დამბადებელო, სასრულო, სამყაროში ჩაუტეველო, უმცირესში ჩატეულო... უნონო, უმანძილო, ცარიელავ და სავსევე, უჟამო, უძრავო წყვდიადო ცაო, სივრცეში, დროში ნათელგამოვლენილო... ერთო და ერთთა ერთობაო... მომეც უფლება უფლებათა, დავრჩე მართალი ჩემსავ უფალთან, და სამართლიანი სხვათა მიმართ, რათა დავიცვა ცის სინმინდე...“

ქართველი ხალხისთვის იყო კიდევ ერთი დიდი საიდუმლო ცოდნა, რაც ბავშვობიდან ესმოდა ყველა ქართველს და თაობიდან თაობას გადაეცემოდა ზეპირსიტყვიერად. ყველა ქართული ზღაპარი იწყებოდა ასე: „იყო „და“ „არა“ იყო „რა“, ხვთის უკეთესი „რა“ იქნებოდა, იყო „ერთი“... ამ სიტყვების კოსმიური საიდუმლოს გაშიფვრა მომავლის საქმეა.

მსოფლიოს ნებისმიერი მკვლევარი მეტაფიზიკის ნებისმიერ საკითხზე პასუხს საქართველოში იპოვის, ვინაიდან ქართველები ამ ტერიტორიაზე ჯერ კიდევ ადამის ცივილიზაციამდე ცხოვრობდნენ. ამის დასტური მრავლად მოიპოვება საქართველოს ტერიტორიაზე, მხოლოდ საჭიროა ამ საკითხს

მესამე თვალთ და ქართული გულით შევხედოთ.

ზემოთ განხილული მითოლოგიური, არქეოლოგიური და ეთნოგრაფიული მასალა დასტურია იმისა, რომ ქართველთა უძველესი კოსმიური აზროვნება ღმერთზე, ადამიანზე და სამყაროზე, ღირსეულად დგას ჩინეთის, ეგვიპტის შუმერის, დაგონების და სხვა დიდი ცივილიზაციის ქვეყნების ხალხთა კოსმიური აზროვნების გვერდით.

როგორ გადავარჩინოთ ჩვენი პლანეტა 2012 წელს

„2012 წლის შემოდგომაზე დედამიწა უკუნ წყვდიადში ჩაიძირება“ – ასეთია ამერიკის შეერთებული შტატების მეცნიერებათა აკადემიის დასკვნა.

კოსმოსიდან დედამიწისკენ გააქტიურებულია ინფორმაციულ-ვიბრაციული ტალღები, რაც ადამიანების დასახმარებლად ხდება და შემდეგში უფრო გააქტიურდება, ვინაიდან დედამიწამ დაიწყო გარდამავალი და გადამწყვეტი ეტაპი უსასრულობისა და მარადისობის მიმართ. კოსმოსიდან ერთ-ერთი შეტყობინება ასეთია: „დედამიწის მკვიდრო ადამიანებო! თქვენს პლანეტას ემუქრება გარდაუვალი კატაკლიზმები, დაკავშირებული მაგნიტური ველის დარღვევასთან. ყველაფერი ეს გამონწვეულია იმ ნეგატიური ვიბრაციებით, რომლითაც თქვენ ურთიერთობთ ერთმანეთთან ათასწლეულების მანძილზე“... „ჩვენ დიდი ხანია უარი ვთქვით პრობლემების ომით გადაწყვეტაზე“... „ზედაპირზე უნდა ამოვიყვანოთ შინაგანი ენერგია შინაგანი სამყაროდან იმ სულებისა, რომლებიც დადიან დედამიწის ნათელში“... (ჩენნელინგი ტ. IV).

სამხრეთ კორეელი ჩენნელინგის (კავშირი სხვა განზომილებების არსებებთან) სფეროს სპეციალისტის **ხვი-იონგ იანგის** ნიგნში: „რა ელოდება დედამიწას 2012 წლისთვის?“, გადმოცემულია გიგანტური კოსმოსური პროექტი, რომლის სახელია „ГЕА“.

კაცობრიობამ დედამიწაზე მიაღწია დროის ისეთ მნიშვნელოვან მომენტს, რომელიც დღემდე არ ჰქონია მას. დადგა დრო იმისა, რომ ჩვენ უნდა შევიმეცნოთ ჩვენი თავი და გარე სამყარო; შევიმეცნოთ ჩვენი თავი, როგორც სამყარო სამყაროში.

ჯერ კიდევ პირველ ადამიანებს ჰქონდათ ამისი სრულყოფილი ცოდნა. დიდი იყო მათი ფიზიკური და სულიერი შესა-

ძლებლობები. შემდეგ თანდათან დაიხურა შემეცნების ეს კარი, ანუ ე.წ. III თვალი, როდესაც სამყაროს აღქმა იყო სრულყოფილი, ანუ ხედავდნენ იმას, რასაც ჩვენი თვალი დღეს ვერ ხედავს, ამყარებდნენ ინფორმაციულ კავშირს დედამიწაზე და კოსმოსის სხვა ბინადრებთან ისე, რომ მანძილს არ ჰქონდა მნიშვნელობა, გადადგილდებოდნენ კოსმოსში, ხედავდნენ და აღიქვამდნენ სამყაროს, როგორც ერთიან სხეულს. შეიგრძნობდნენ, რომ სამყაროს მართავს ერთი ხელი, ერთი სულიერება, უზენაესი ღმერთი. მისი ძალა ყველაფერშია და ყველაფერი მასშია.

თვით ჩვენი პლანეტაც და სხვა ციური სხეულებიც უნდა აღვიქვათ, როგორც ცოცხალი ორგანიზმები; მათ შეუძლიათ ინფორმაციის მიღება, შენახვა, გადაცემა. ისინი ჩვენთან მუდმივ ურთიერთობაში არიან თავისი ინფორმაციული ველით. ეს ხდება ჩვენი ქვეცნობიერის დონეზე. სამყაროში ყველამ და ყველაფერმა ყველაფერი იცის. ჩვენ კი ამას ვერ ვაცნობიერებთ.

და ახლა კოსმოსი გვაფრთხილებს, რომ ჩვენი, დედამიწის ხალხის გადარჩენა 2012 წელს იმაშია, რომ ჩვენ დავუბრუნდეთ პირველსაწყის ცნობიერებას, გავაღვიძოთ ჩვენში პირველსაწყისი თვისებები, შევიმეცნოთ ჩვენი თავი და გარე სამყარო.

„ამ მიზნის განსახორციელებლად და ხალხის დასახმარებლად კოსმოსის „გალაქტიკათაშორისო კავშირის საბჭოდან“, დედამიწაზე გამოგზავნეს ე.წ. „გიდები“, რომელსაც სათავეში ღმერთი უდგას, მას ღმერთის ძალა, აზრი და ხელი განაგებს. ის განაგებს მთელ სამყაროს, რომელიც თავისი გენეტიკური კოდით უნდა განვითარდეს, ანუ გაიაროს გენეტიკურ გარდაქმნათა ციკლები ზუსტად გენეტიკურ დროში ჩადებულ საზღვრებში“.

სწორედ ახლა ვართ კოდით მნიშვნელოვანი დროის მომენტში. 2012 წელს უნდა მოხდეს „განწმენდა“, რათა „ღმერთის

სასამართლო“ წარმართოს მშვიდად და არა დიდი კატასტროფების ფონზე, ამიტომ ამ წიგნშიც მითითებულია, რომ დედამიწაზე გამოავზავნეს „გიდეები“ ფიზიკურ სხეულში. ისინი ზემოდან ეხმარებიან ამ „გიდეებს“ შეიმეცნონ თავისი თავი, გააცნობიერონ თავისი მისია და გააკეთონ შემდეგი: **შექმნან ნათელის ენერგია**, ვინაიდან დედამიწა სიცრუემ, ტყუილებმა, ბოროტებამ, ვერაგობამ და ა.შ. მოიცვა, რომელიც დედამიწაზე ქმნის ბნელ, შავ, ბოროტ ენერგიას.

ასე ვერ გაგრძელდება, ვინაიდან კიბოს ავადმყოფობის ერთი უჯრედი აავადებს მთელ ორგანიზმს და ადამიანი იღუპება. ასევე ანალოგიურად კოსმოსი ცდილობს დედამიწიდან ეს შავი ენერგია არ გავრცელდეს კოსმოსში, ამიტომ დედამიწა უნდა „განიწმინდოს“. პირველ რიგში კოსმოსი თვლის, რომ ადამიანი დაივინყა ვინ არის იგი, სად არის, დაკარგა სულიერი კავშირი გარე სამყაროსთან, ჩაიძირა საკუთარ ბოროტებაში.

ამისგან თავის დასაღწევად, ანუ სამყაროს „განსანმენდად“ უზენაესმა ღმერთმა დაგონების მითოლოგიით დედამიწაზე წარმოგზავნა „ო“-ნომო, იგივე სამოთხე – ქალღმერთი ინანა, რომლის ენერგეტიკა შედგება 4 მდედრის და 3 მამრისგან. იგი ეძებს მეოთხე სანყისის – მამრ ენერგიას, რათა მოხდეს სამყაროს 4 სანყისის – 4 მდედრის და 4 მამრი ენერგიების შერწყმა – სულ 8, ანუ 8 ფოთლიანი ლოტოსის ენერგიის წარმოქმნა. ე.ი. მოხდეს სამოთხის დაბრუნება ედემში, რაც უკვე განხორციელდა ახლა, ჩვენი ათასწლეულის დასაწყისში. ეს არის სწორედ ნათელის ენერგია, „ოქროს სანმისის“ კოსმიური მზის ენერგია, რამაც განაპირობა პოლუსებზე ყინულის საფარის დნობა და სხვა.

ამ წიგნში მოცემულია, რომ „Ген“-ს პროექტის შექმნაში მონაწილეობდა სამყაროს პირველშემქმნელების III ნევრი, ე.ი. სამების მესამე ნევრი – „ძე“. მაგრამ ამავდროულად ნათელის, ანუ „მზის“ – „ოქროს სანმისის“ ენერგია რომ მოვიყვანოთ ადამიანთა სულებში, უნდა შევიმეცნოთ „ოქროს სანმისის“

ნამდვილი არსი, რაც ჩვენ უკვე გავაკეთეთ და ამ საკითხზე უკვე 2-3 წელია ვაქვეყნებ სტატიებს, ვაწყობ ლექცია სემინარებს. რას ნიშნავს ეს? – ქართველები ორ ხვთისშვილს სცემდნენ ერთდროულად თაყვანს ძეს და ასულს, ესენია კოსმიური და-ძმა, იგივე პირველქმნილი სული და მატერია, რომლებიც აქამდე „დაცილებულნი“ იყვნენ და ახლა, ჩვენი ათასწლეულის დასაწყისში შეერთდნენ, რომელიც მითოლოგიურად არის „ოქროს საწმისი“, ამავდროულად, მითოლოგიურად იგივე „მზე“ და „ოქროა“, „ოქრომრავალი“ კი ქალღმერთი აფროდიტაა. მაშასადამე, ჩვენ საქართველოში შევიცანით „ოქროს საწმისის“ ნამდვილი არსი, ის მთელი მსოფლიოს ხალხთა მითოლოგიაშია და ყველას კუთვნილებაა. ამით ჩვენ მზის, ანუ „ნათელის“ ენერგიასთან მივედით და ჩვენი გონებრივი შემეცნების გზით ჩვენში – ადამიანებში ეს „ნათელი“ ენერგია შემოვიდა. ეს არის „ღეჟ“-ს პროექტის ერთ-ერთი უმნიშვნელოვანესი საკითხი.

კოსმოსის „ღეჟ“-ს გეგმის მეორე მნიშვნელოვანი საკითხი, რაც ამ დროისათვის დედამიწის ხალხმა უნდა შეიმეცნოს, არის „ადამის“ ცივილიზაციის პირველსაწყისი ენერგიის შექმნა, ვინაიდან ადამიანი მას ძალიან დაცილდა და ახლა, ორი ათასი წლის შემდეგ – ახ.წ. 4000 წელს „ადამის“ ცივილიზაცია პირველსაწყის კოდირებულ ენერგეტიკულ ველში უნდა დაბრუნდეს, ვინაიდან უნდა გადავიდეს გენეტიკური კოდის ახალ ციკლში, ახალ საფეხურზე. ამისათვის უნდა დაუბრუნდეს და შეიმეცნოს თავისი პირველსაწყისი „მე“.

დღევანდელ ადამიანს კი ვუნოდებთ „ადამიანს“, მაგრამ ის ამ ველიდან გასულია. „ადამიანი“ იყო „ადამის“ მოდემის დასაწყისში, როცა ის იყო „ადამი-ანი“. შემდეგში მან თანდათან დაკარგა „ადამიანობა“ და თავისი „მე“-ობა. კაბალას ჩვენს მიერ შეცნობა და აგრეთვე სვეტიცხოვლის წარწერა „ქართულ ადამს აქათ 7186 წ.“, გვხვმარება შევიმეცნოთ ჩვენი „მე“. შუმერს აქვს „მე“-ს „ხვთაებრივი კანონები“, „რომლებიც შემქნის

დღიდან აწესრიგებენ სამყაროს მუდმივ მიმოქცევას“. სიტყვა „მე“ არის რუნების და ტაროს არკანების პირველი კოსმიური პროცესის შესაბამისი მდგომარეობა, რაც ანბანით „ან“ ასონიშნის შესაბამისია და მისი სახელია „ადამიანი“.

მაშასადამე, სიტყვა „მე“ არის მხოლოდ ადამ და ევას ცივილიზაციის „ადამიანის“ პირველსაწყისი კოსმიური მდგომარეობა. ამავედროულად, შევიცანით, რომ „ადამის“ ეს სახელი ქართული ენიდან – სიტყვა „ადამი-ანი“-დან ეწოდება ე.ი. ყველა რომ ერთ ენაზე ლაპარაკობდა, ეს იყო იბერიულ-ქართულ-ხეთური ენა, ამიტომ ჯერ კიდევ პირველმა ქართველმა ადამიანებმა ადამის ცივილიზაციის დასაწყისში „ადამს“ „ქართული ადამი“ უწოდეს, ვინაიდან ის იყო არა მხოლოდ „ადამი“, არამედ პირველი „ადამი-ანი“. ე.ი. ქართველებს ჯერ კიდევ „ადამის“ ცივილიზაციის დასაწყისში, 8009 წლის წინ გვქონდა ქართული ანბანის კოდის საიდუმლოს აღქმა. ამ დროს დავინწყეთ ქართველებმა წელთაღრიცხვა „ქართულ ადამს აქათ...“.

სამყაროს ყველა საიდუმლო ქართულ ანბანშია ჩადებული: როდის დაინგრა „ბაბელონის გოდოლი“, როდის მოხდა „წარღვნა“, რა არის „გრაალის თასი“ და „ოქროს სანძისი“, ნოეს კიდობანი; მასში აისახება სამყარო წარღვნამდე და წარღვნის შემდეგ, სამყაროს შექმნის 6 დღე; ქართულ ანბანში აისახება შუმერების ქალღმერთ ინანას კოსმიური გზა „ქვესკენლის სამეფოში“; მასში აისახება ათვლის წერტილები „ქართულ ადამს აქათ“ და „დასაბამითგან 5604“; მასშია ასახული სამყაროს ოთხივე საწყისის საიდუმლო. კაბალას ცოდნა სამყაროს უდიდესი კოსმიური საიდუმლოა.

ჰეროდოტეს 341 ქურუმის ქანდაკება აჩვენებს ეგვიპტელმა ქურუმებმა, რომლებიც მონაცვლეობით იყვნენ ანბანის საიდუმლო ცოდნის მფლობელები. ეს საიდუმლო ცოდნა მსოფლიოში არსებული 14 ანბანიდან მხოლოდ ქართულ ანბანს ერგება სრულყოფილად.

ზემოთ განხილული მასალა ნათელი საფუძველია განვაცხ-

ადოთ, რომ ჩვენი, როგორც კოსმოსის „გიდის“ მისია შესრულებულია: გაცხადებულია „ოქროს საწმისის“, ანუ „ნათელის“ ენერჯის საიდუმლო და ამავდროულად ქართველმა ერმა გავაცნობიერეთ პირველი „ადამის“ საიდუმლო. ამ გზამ მიგვიყვანა ქართულ ენასთან, ქართულ ანბანთან, ქართული გენის პირველსაწყის საიდუმლოსთან, სწორედ ეს შექმნის დედამინაზე „ნათელის“ ენერჯიას. სამყაროს IV საწყისის – ცაცეცხლის ენერჯია არის კოსმიური ცოდნის და აზროვნების ენერჯია. სწორედ ამან განაპირობა 2000 წლიდან „ინდიგო“ ბავშვების დაბადება.

იმისთვის, რომ დედამინის ხალხმა დაიბრუნოს „ადამის“ ცივილიზაციის პირველსაწყისი ენერჯია უნდა შეიმეცნოს იბერიულ-ქართულ-ხეთური ცივილიზაცია, რაც „ადამის“ ცივილიზაციის საწყისთან მიგვიყვანს. ამისთვის აუცილებელია საქართველოში შეიქმნას „იბერიულ-ქართულ-ხეთური ცივილიზაციის საერთაშორისო კვლევის ცენტრი“, რომელიც მეტაფიზიკური თვალთახედვით შეისწავლის ქართულ მითოლოგია, ეთნოგრაფია, არექეოლოგიურ მასალას და ისტორიულ ძეგლებს; მათზე ასახული სიმბოლიკის ენით შეიმეცნებს სამყაროს და გავაცნობიერებს საკუთარ „მე“-ს, შეიცნობს ქართულ ანბანს, როგორც სამყაროს გენეტიკურ კოდს. ყოველივე ეს შექმნის „ადამის“ ცივილიზაციის პირველსაწყის „ნათელის“ ენერჯიას. სწორედ ეს არის „ადამის“ ცივილიზაციის გადარჩენის გზა.

სარჩევი

სუეტიცხოველისას სიტყუისას	3
ქართული წელთაღრიცხვა „ქართულ ადამს აქათ“ და „დასაბამითგან“	11
ოქროს სანმისი – ორი მზის საიდუმლო	25
დედა-ქალღმერთი საქართველოში დაბრუნდა	38
როგორ გადავარჩინოთ ჩვენი პლანეტა 2012 წელს	53

ნაზი ხანიაშვილი

ტელ: 36 10 17

მობ: 858 255 297

