

# ԸՈՒԹՅԱՆ ԿՐԹԱԿՆՆԵՐԻ ՎԵՐՆԱԿ



ბაჩათაძეების სასულიერო ბათუმის №1  
საქალაქო ბიბლიოთეკა



**ქართული მთავრული  
ქართული მწერლები  
და მათი წიგნები**





ლიტერატურისა და ხელოვნების მოღვაწეებო!  
უფრო ძეგლივით ასახეთ საბჭოთა ადამიანის  
საგმირო საქმეთა სიღირსე და სილოამაზე თქვენს ნაწარ-  
მობებში! იბრძოლეთ ნაწარმობთა მაღალი  
იდეურობისა და მხატვრული ოსტატობისათვის! ხალხის  
ცხოვრებასთან, თანამედროვეობასთან ლიტერატურისა და  
ხელოვნების ძვიდრო ურღვევი კავშირისათვის!

საბჭოთა კავშირის კომუნისტური  
პარტიის ცენტრალური კომიტეტის  
ამოქმედება.



**ს**ჭრაში მომუშავე ქართველ მწერლებს თვალ-  
სახინო წვლილი შეაქვთ ქართული საბჭოთა  
ლიტერატურის განვითარებაში. ალბომში წარმოდგე-  
ნილი მასალები იძლევა საქართველოს განუყო-  
ფელი ნაწილის - აჭარის ლიტერატურის ახლანდელი  
დონისა და შემდგომი განვითარების პერსპექტივას,  
მართალია არასრულ, მაგრამ რამდენადმე მნიშვნელოვან  
დახასიათებას.



Նորիս Իսահանքի

չնայած հարաւոր քեռ իջմ

- Երբեք չէր թեւ սյա ելն շի տեղ - ցիգեղքս չէր  
 Թեւեթ չեյր ըլլալէ - Թեւեթն ծոծկեթ ցեւեթն հով  
 Կը շարք, զոք Գիլն Կըցցեթն լեռնաշղթ ընձեւկոթքար. հոք  
 Բիգի մեծեմն ձարն Կեթ Գեւեթն քս սոսնցեթ - Եղեթ  
 Բարեկտանն Գեթ Թեթրցեթ. ձեւ. ձեւ. կը շարան թե Գեթն սի  
 Թղեթեթ. կը Գեթն Գեթն քս սոսն կե իջցեթ ըթ.

Եթե Գեթ Գեթ Գեթ - Գեթն զարգեթ  
 - Կը կը զարգեթ Գեթն զարգեթ Գեթն զարգեթ  
 Գեթն զարգեթ Գեթն զարգեթ Գեթն զարգեթ  
 Գեթն զարգեթ Գեթն զարգեթ Գեթն զարգեթ  
 Գեթն զարգեթ Գեթն զարգեթ Գեթն զարգեթ  
 Գեթն զարգեթ Գեթն զարգեթ Գեթն զարգեթ

Գ. Կար

2/21 1954 թ.

Նիկո

Յեթ շտեմեթ կըցեթ իջեթ,  
 Յեթ իջեթ իջեթ իջեթ,  
 Յեթ իջեթ իջեթ իջեթ,  
 Գ ընթացքն իջեթ.

Յեթ իջեթ,  
 Գ ընթացքն իջեթ,  
 Գ ընթացքն իջեթ.

Յեթ իջեթն կըցեթ իջեթ,  
 Գ ընթացքն իջեթ իջեթ,  
 Յեթ իջեթն կըցեթ իջեթ.  
 Գ ընթացքն իջեթ.

Գ. Կար

Գեթն իջեթն  
 Գեթն իջեթն

Երբեք չէր թեւ սյա ելն շի տեղ - ցիգեղքս չէր  
 Թեւեթ չեյր ըլլալէ - Թեւեթն ծոծկեթ ցեւեթն հով  
 Կը շարք, զոք Գիլն Կըցցեթն լեռնաշղթ ընձեւկոթքար. հոք  
 Բիգի մեծեմն ձարն Կեթ Գեւեթն քս սոսնցեթ - Եղեթ  
 Բարեկտանն Գեթ Թեթրցեթ. ձեւ. ձեւ. կը շարան թե Գեթն սի  
 Թղեթեթ. կը Գեթն Գեթն քս սոսն կե իջցեթ ըթ.

Եթե Գեթ Գեթ Գեթ - Գեթն զարգեթ  
 - Կը կը զարգեթ Գեթն զարգեթ Գեթն զարգեթ  
 Գեթն զարգեթ Գեթն զարգեթ Գեթն զարգեթ  
 Գեթն զարգեթ Գեթն զարգեթ Գեթն զարգեթ  
 Գեթն զարգեթ Գեթն զարգեթ Գեթն զարգեթ  
 Գեթն զարգեթ Գեթն զարգեթ Գեթն զարգեթ



ჭარბი სიყრმითავე ბათუმი ცხოვრობს.  
მან აჭარის მიწაწყალზე მიიღო ცხოვრობის  
პირველი უთამაშოებელი გაკვეთილები.

ლაიბალა 1846 წელს საგბრადიის რაიონის სოფელ  
ქვაყუღაში აქ, ამ სოფელში დაამთავრა ერთკლასიანი  
სამრავლო სკოლა /სამი ბანყოფილება/ ეს იყო და  
ეს. ამის შემდეგ ლორია სკოლაში პრსად ყოფიდა  
მისი სკოლა ამიერიდან ცხოვრობა იყო, ზობჯარ  
მუსთალი და ლუბლიანი, ზობჯარ კილაჰ-კეთილი  
ღ ნათელაზიანი.

3. ლორიას პირველი თვადსაჩინო ნაწარმოები,  
რომლითაც იგი პირველი ქართული ნიჭის მკითხველ-  
თა ფართო მასაჰ, იყო რომანი „ჩინ“ იგი 1937 წელს  
გამოვიდა ჰ გაშინვა საერთო მოწოდება ლაიბ-  
სახურა.

ჭარბენ თხისიქეს-ქე  
ღუთრია





პ. ლორია

**ჩაი**  
ნიჭნი  
I

პარმენ ლორია

განთიქალი  
სეკური

პარმენ ლორია

მეფისაშენი

პარმენ  
ლორია

ერთგომეული

პარმენ ლორია

ქანკირან  
ქანკამდე

სახელგაფი  
19 გათუფი 58

პარმენ ლორია

უვილაგი



პარმან ლორიას პირველი თვალსაჩინო ნაწარმოები,  
რომელითაც იგი ბიჭნოე ქართული წიგნის მკითხველთა  
ფართო მასა, იყო რომანი „ჩუი“

„ჩუი“ სავსოდე დიდი ტილოა, რომელიც რეალისტურად  
ასახავს საბჭოთა აჭარის სინამდვილეს, აჭარის მხრობელთა  
შებენებსა და ყოფა-ცხოვრებაში მოხლარ ცვლილებებს  
საბჭოთა აჭარის სინამდვილის მხატვრული ასახვის თვალსაზრი-  
სით არა ნატლავ მნიშვნელოვანი მოვლანაა ლორიას მოწრა  
რომანი „განთიადი ხევი“ რომელიც ყურადღებას იკყრობს იმით  
რომ მასში ქარბად არის დახატული ქარტიული მუშაკის  
სახე და აჭარაში იმ დროისათვის დამახასიათებელი  
ალათწისებრი და მათი მავნე გავლანა ხალხის ყოფა  
ცხოვრებაზე.

პ. ლორია, რომორც მწარალი და ალამიანი მკითხველს და  
ვაჟასებთ მას.



ნესტორ გლახუენის-ძე  
მადრიასონია

ნესტორ მალაგონის ინტენსიური შემოქმედებითი  
ტროვკება იწყება საპარტოველოში საბჭოთა  
ხელისუფლების დამყარების პირველ ათეულ  
წლებში.

სამწარმო ასპარეზზე გამოსვლის დროისათვის  
აქვს უკვე განვლილი ჰქონდა უმეტესი ბზა:  
დღივალა ბურიაში, - დანახუთის რაიონის სოფელ  
მამათში, 1892 წელს დაამთავრა თავისი სოფლის  
ოჯახისიანი სასწავლებელი. სწავლობდა თეოლოგია-  
თის /მანკარაქა/ სამოქალაქო სასწავლებელში,  
1911 წელს ჩააბარა ვინალები გამოცდაები ხონის  
/წოდუკიძე/ საოლტაბო სემინარიაში.

1914 წელს აარსი ბაიწვიას. იყო ფრონტზე. ჯარის-  
დან 1917 წელს დაბრუნდა ჰ ისევ სამინარიაში ბანა-  
ბრძოლ სწავდა. 1919 წლიდან - 1925 წლამდე მანსწავლე-  
ბლობდა მამათსა ჰ აცანაში.

1925 წელს გადმოვიდა ტათუში. 1929 წლიდან იწ-  
ყებს დიბანობურად მუშაობას.

მისი პირველი ლექსის კრებული "კატაკი ოქტომბრის"  
გამოვიდა 1930 წელს.

ნ. მალაგონის საბჭოთა მწერლების კავშირის წევრია 1932 წ.

ნ. მაღაზონი

პატაკი  
ოქრობურს

ნ. მაღაზონი

ტაბაქი



ნესტორ მაღაზონია

წიგნები  
ბავშვებისათვის



ნესტორ მაღაზონია

საბავშვო

ლექსები, ჰოეზიები  
ფლავრები



ნესტორ მაღაჯონია საკმაოდ ძლიერი ლაზვენილი კოეტიური  
ხმის მწერალია.

საკმაოდ კეთილხმოვანი ღირიკული აქვარება  
ღ ჰოდობიკური სიმახვილე ახასიათებს მის ღმსაბს.  
მაღაჯონიას ძირითადი თემა ჩვენი გმირული  
თანამედროვეობაა. საბჭოთა აღმთაბებლ სიყვარული  
თავისი სოციალისტური საფუძღოლად, კომუნისტური  
კარტილისადმი.

6. მაღაჯონია საყვარელია არა მარტომ მოგალილი  
თაობისათვის, არამედ იმი უყვარს კატარბსაჲ,  
რადგან საბავშვო ღიბარბატურის ღარბშიაჲ ნაყოფიარად  
მუშაობს.

მკითხვადთა სურვილია ნესტორის ნაყოფიარ  
შემოქმედებას იყნობდეს საქართველღს სხვა კუთხე ლ  
განსაკუთრებღთ თბღისის მკვიღჩენი.



ვ. გურუშვილი საკმაოდ ვრცელი პოეტური ბუნებად. მისი პირველი საღებურობები „ნიმელი“ და „ბეჭედი“ „გაერთიანების“ ბაზაზე „1911 წ. რომლის“ უფლები პოეტი და-  
უღალავად, ჩუმი სიყვარულით და გულწრფელობით  
მსახურება ქართულ ლიტერატურას.

ვ. გურუშვილი დაიბადა 1888 წლის 14 სექტემბერს,  
სოფ. ბანაში, სამეგრელო. გლეხის ოჯახში.

ვ. გურუშვილს პოეტური ნიჭის გაფურცლვა სკოლაში  
სწავლის დროს ახ მოხდა. იგი წიგნის კითხვის  
ღაფიხის ასაქმი მღვდელს მიაბარა ხელზე მოსა-  
სახურად, რომლის დროსაც ანბანიც უნდა ანაწავა.  
მღვდელმა გავიხს ხელში მწიგნობრობის მისცა  
და მიღწერა დაუშვა.

1901 წელს იგი ჩამოვიდა ბათუმში ჭ დაიწყო  
მუშაობა მანთაუვის ქარხანაში. მისცხო-  
ბაში მუშური იარი შეიჭრა ჭ მათიცხოვრება  
ბანდა მწარლის შემოქმედების საბანი.



ვარმენ იონასძე  
რეკრუა

პ. რურუა

# ბუნება და ბავშვები



ეჭაროს სანულოძის  
ბათუმი 19



პ. რურუა

# პურაბზიკები

1939წ.

პაკეან რურუა



# ჩვენი თაიგული

პაკეან რურუა

# ოცბობეადაბს

პაკეან რურუა

# საბავშვო ლექსები



ბათუმი  
1952

3. რურუასვარ ლავსნაობთ, რომ მისი ლავსები სასხვათაშო-  
რისოდ ჭ ღროის მოსაგლავად შექმნილიყვნენ; მისი  
ყოვლი ლავსი შედგება იმ შენობანი ჰოაბური აღ-  
ტყინებისა, რომალსაყ ყოვლი ჯამეარები მწარალი  
ბანიცლის.

3. რურუა მთალი თავისი ჰოაბური ქნარის მჟლავრად  
მეწართული სივაბით უჯალმბს თანამედროვეობას,  
მისთვის არ არსებმბს იმაჯა უჯრო საყვარალი  
თამა, ვიღრა თამა მრომისა, რაღბან შრომამ შეუც-  
ვალა ჩვენს ქვეყანას ბომბრაჯია ჭ ჰვიჯაჟი.  
ჰოაბი უმღარის აჯარის თვალწარმბაყ ბუებას.

3. რურუა ბავშვებრისათვისაყ საყვარალი მწარალია.  
იბი მთლიანელ იყანებს თავის ღიბაკაბურული  
უნარის რასურსაბს ჰაბარაბის სავათილღღამოდ.





კოების პირველი ლეჟსი "ღაღის წერილი"  
დაიბეჭდა ქელის რაიონულ ბაჭათში "ბოლ-  
შევიკური კოდეფურნეობისათვის"-1943წელს  
ფ.ხალვაში 1925 წლის 17 მაისს დაიბადა, ქელის  
რაიონში, სოფელ ბებელიძეებში.  
1939 წელს დაამთავრა სოფელ ცხვორისის  
შვიდწლიანი სკოლა.

1949 წელს იგი ჩამოღის ბათუმში ჯ ნწყებს  
ლიტერატურულ მუშაობას. ამჟამად კოები  
საბჭოთა მწერლების კავშირის აჭარის  
ბაყყოფილებს ეღივანია.

1958 წელს დაიღბა მისი პირველი პივსა  
„ხიხანის ძახილი“

ფრიდონ იშლიძე  
ხალვაში



ფრიდონ ხალვაში  
მზის  
ქყანაში

ფრიდონ ხალვაში  
თბი  
ბოეა

ფრიდონ ხალვაში  
სალომა  
სახანბოფიან  
სახელმწიფო ბავტომცხე  
ბათუმი - 1953

ფრიდონ ხალვაში  
ყვარაღმა  
ახლოველი

ფრიდონ ხალვაში  
სიმეგრია  
შენზე

ბათუმი-ჩვენს სამხრეთულს განაპირა ქალაქი, უმეტეს  
 შავი ზღვა ჭ სხვა სამყაროს დასაწყისი. სწორედ აქადას,  
 სადაც ადგილობრივად იბრძნობა მრავალსამყაროს გამოტრიალებული  
 სიხლუვა, აბობს თავის სიმღერას ნიჭიერი ქართველი პოეტი  
 ფრიდონ ხალვაში. მასაფრედ ქვეული პოეტი ფიქვლად დებას  
 მშვიდობის საღარაჭოვა. ფრ. ხალვაშის ლექსებს ახასიათებს  
 მძაფრი ლირიკული ბანდა. პოეტი ჩაუქრობალ სინათლას  
 ხალვას მაშინაც კი, როცა იყის, რომ მიღიან სიწყობლის დღენი ჭ  
 ლაზრუბებალი ბუბით მიაქვთ ახალბაჭრდობა. და აი ბბონის  
 მის ლექსს ღაეფმა რაღაც ჩრდილი, მძიმეჩრდილი კაცის წარმა-  
 ვალობაჲ ფიქრისა მაგრამ პოეტი, ხალვას რა რომ, „ის ღვის ქაცის  
 მოსავედს ეღის ჭ ალმავაბს უარმანდელ ვაჯებს“, ამაღლებული ხელით  
 წარმოსთქვათ: დღენი კი არ მიღიან ჩვენებან, არამედ ჩვენთან მოღიანო.  
 ფრ. ხალვაშის ქოეტიური ჩაბი უმღერის სამხრეთულს, მის წარსულს, აწყობს ჭ  
 მოსავედს სწორედ ეს მთავარი თამა გამოხატული მის ქრებულში, „სიმღერა  
 შენჯე“ ლელა სამხრეთულ აყვავა ჭ ალორბინა ჩვენა მშობლიურმა ქოე-  
 ნისტორმა პარტიამ, პოეტი ბულწერფად აბობს:

„შენა ქალღმერთი მღინაჩეთა დენა შეყვანა,  
 ბუბი აჩვენა ყველა თამბას  
 და ბვინარია,  
 რომ შენი ძალა  
 ლაღინამძღვნა ჩვენს მოქრობას.“

ა. შარვაშიძე დაიბადა 1914 წელს ქ.ბათუმში.  
საშუალო განათლება მიიღო აქვე. დიპლომატურად  
მუშაობას ეწევა 1928 წლიდან. პირველი მისი  
ქიანა „კატარა შაჰომა“ დაიდგა 1958 წელს  
აჭარის თეატრში.

1959წ. გამოიყა მისი ქიანაბის ცანქა  
ქრებული.

ახლისა ზე ავადის ბრძოლას თანადადროთა  
აჭარის სოფალი მიდამოვცხას შარვაშიძის  
ქოვლით „ჭრხიცილი“.

შარვაშიძას ეკუთვნის აბრათვა ისტორი-  
ული ღრამაბი: „ჭამრათიონი“, „ოჭროს სამა-  
ტურაბი“, „მეა“ და სხვა.

ამირან ჯემილისძე  
შერვაშიძე

ამირან შერვაშიძე

ბაგრატიონი



1953

ამირან შერვაშიძე

მ ო ე

კიოსა



სახელმწიფო გამომცემლობა  
ვათუმი 1955

ამირან შერვაშიძე

ოქროს სამაჯურები



19 ვათუმი 55



კაპიტონ რუსიძე 1939 წელს დაბადდა თავისი პირ-  
ვალი ჰრებული „ მათვრამება ქაზაფსული“ ჭ  
მას უამლავ იგი ნაყოფიარ მუშაობასა წავა  
პროფაზი, სადაც გაუშვებუდია ჩვანი დროის  
აქტუალური ჭ საინტარასო საქითხები.

3. რუსიძე დაიბადა 1919 წელს, 30 მაისს  
ლანჩხუთის რაიონში, სოფ. ნიკვზინაში  
დარები ბლანის ოჯახში - პირვალ დაფა-  
ბითი განათლება მიიღო სოფალში.

1951 წელს დაამთავრა ბათუმის ჰალა-  
გობიური ინსტიტუტი.

1940 ფლიდას არის სკკპ წევრი.



კაპიტონ არონისძე  
რუსიძე

კაპიტონ რუსიძე

მათვრამაძე  
გამათხულო

1939


კაპიტონ რუსიძე

საბჭოთა

1951


კაპიტონ რუსიძე

მთესვენარი  
ადამიანები



კაპიტონ რუსიძე

ბუნდ  
ბიძე




კაპიტონ რუსიძე  
საბჭოთა

კ. რუსიძის რედაქცია „ მოუსვანაკრი ალაშიაებში“ აღძრა  
მეტად აჭრულური სავითხი კარტიული ნაღმძვანალო-  
ბის სტილის შანახებ და შაეცალა იში გადაეფვიტა იმ  
ახალი მოთხოვნების საფუძვალზე, რთმობიე მოცააულია  
კარტიის XX ყრილობის გადაეფვატილაჭაბში.

ეს ნაბარმოები მწერლის შამოქმადობითი გამარჯვებაა.  
იში გვანმარება მკითხვალაბს სწორად გავიმოთ კარტიული  
მუშაობის სტილის განუფყვატალი სრულყოფისათვის  
კარტიის გრძელის უღიდასი მნიშვნალობა.

დიდი ნებარესით იკითხება რუსიძის „ ვანვის ხილი“  
და „ ნაზიბრელა“.





გიორგი გრიგოლისძე  
სალუქვაძე

გ.სალუქვაძე დაიბადა 1922 წლის 15 საქთამბარს სოფ. კონსტანტი (ახლანდელი რაიონი), მშრომელი კლასის ოჯახში. საშუალო სასწავლებელი მოაპყრო ქობულთაში 1941 წელს დაამთავრა, ბათუმის სამსახურ-დაცემო ინსტიტუტი 30-1945 წელს.

საბავშვო დაქსაბის წარა მან 1939 წლიდან დაიწყო. მისი ჰიკვადი წიგნი დაიბადა 1945 წელს, მორა— „მშვილობა უცლათ ჰატარაბს“— 1953 წელს.

სალუქვაძე დირიჰუდი დაქსაბის ავტორია. 1947 წლიდან მწარლთა კავშირის წევრია.

გიორგი სალუქვაძე



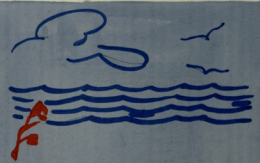
მშვიდობა უნდათ  
კატარებს



გიორგი სალუქვაძე



თოჯინების  
ნაამბობი



გიორგი სალუქვაძე

სანამიკოზა

გორაკები სალუქვაკა მოწინავე, ნიჭიერი კოეტი. მისი  
ღირსიკული ლაქსები გულწრფელად უმღერის საყვარელ  
საქართველოს, მშობლიურ მხარეს განახლებულ აჭარას,  
მის ათაბსა ჭ ვალაბს.

გ. სალუქვაკა გავშვების გულის მასაიდუმლოა. მისი  
კანია გვირგობი ხალკსი ჭ უშუალო გავშვური მონაბა-  
მანვილოჭით გამორჩევიან. კოეტის ლაქსები ხალს  
უწყობან ჩვენი გავშვების მონალურ - ესტეტიკურ აღზრ-  
დის დიდ საქმას.

გ. სალუქვაკა ამავედროს კარგი მთარგმნელიცაა. იბი  
თარგმნის სერბი ესენის, განტოს ლაქსების კრებულს, ამრ-  
თვა მან თარგმნა ფრანგული დრამატურგიის კლასიკოსის პიერ  
პოჩენოს ტრაგედია „სიდი“.



ნანა გვარჩავილი სკამოდ ყმობილი ჰყობია. ფართოდ არის გავრცელებული მისი ნიბნები და დიდი ინტერესით იკითხება.

6. გვარჩავილი დაიბადა 1922 წელს, სოფ. ხალაში, კობულეთის რაიონი. ბლახის ოჯახში. პირველდაწყებითი განათლება ნანა მიიღო ბათუმის კედეგობიურ სასწავლებელში. 1941 წელს დაამთავრა რუსთაველის სახელობის ბათუმის კედეგობიური ინსტიტუტის ენისა და ლიტერატურის ფაკულტეტი, 1947 წელს თბილისის სახელმწიფო უნივერსიტეტი.

ლექსების წიკას იწყებს 1930 წლიდან, ხოლო მისი პირველი ლექსი დაიბეჭდა 1939 წელს.

1948 წელს გამოიცა ლექსების კრებული „ჩემო აჭარა“. არის სკკპ წევრი 1939 წლიდან. ამჟამად მუშაობს ბათუმის საჯარო ბიბლიოთეკის დირექტორად. საბჭოთა მწერლების კავშირის წევრია 1952 წლიდან.

ნანა მემედიის  
ასული გვარჩავილი



ოცი წელს წინადად ღაიწყო ნუნაჲ ლეჲსების წინაჲ. ჳ დღეს იგი სჲ-  
აგოდ ცნობილიჲ ჰირველიჲ აჲარალიჲ ჰოეტიჲ ჰაღლიჲ.

ცნობილიჲ, როგორცაჲ ჰოეტიჲ აჲჲს თაჲრისი სჲყვარალიჲ ჳ სანუ-  
ჲვარი თეჲა. ნ. გვარამიშვილის ჰოეტიჲაჲი ასეთი თეჲაბიჲა  
ჲართველი ჲალი, ჲართული გუნება ჲა ოჲახი.

ჲართველი ჲალი! როგორცაჲ ჰოეტიჲაჲი არ უმღერა მისჲღე-  
მამოსიღებას, სიტუროფას, ერთგულებას, ვაჲჲაჲოებას...

ჲართველი ჲალი - დეღა, მეუღლე, შრომისა ჳ ბრძო-  
ლის გმირი, აი, ვის უძღვნა ყველაჲე ამაღელვებელი სტრი-  
ჲონებინანა გვარამიშვილიჲა.

ნანა განსაჲუთრებული გაბაჲებითა ჳ აღმაფრენით მიმა-  
რთავს წარსულში დებეჲაჲებულ, დღეს ჲი თაჲრისუფალ-  
ჲაღებას, როგორცაჲ ლეჲსების მთელი ციკლი „უგაღრონი“

მიუძღვნა. მათგან დიდი ბრძნობიარებით გამოირჩევიან  
ლეჲსები: „ჩემო ბებია“ ჳ „ლურჯი ჲარდაბი“, როგორც  
ჰოეტიჲაჲი გვიჩვენა წარსულისა ჳ აწყოს სხვაობა.

ნანა ნაყოფირი მუჲაობას ეწევა საბჲჲჲო ლიტერატურაშიც.  
განსაჲუთრებით ყურადღებას იმსახურებს მისი

„ზღაჲარი ჲაღანაჲა“.



მამია ოძეგისძე  
ვარშანძე

სამშობლოს დიდი & ფაქიზი სიყვარული, ახალი  
ცხოვრების მზაობის კათოლიკე, აჭარის მღ-  
ღანი მუშაობის პერიოდში & მისი ახალი ადამიან-  
ობა - პრაქტიკული მართლმადიდებელი ილა.

იგი დაიბადა 1916 წელს ბათუმის რაიონის სოფ.  
ურახში (აჭარის ასსრ) ს.მ. გენახის ოჯახში.  
მღვდელი აქვს უმაღლესი პედაგოგიური გან-  
ათლება.

მოსწავლეობდა სსსრ კავშირში - 1942-1943  
წლებში.

1943 წლიდან სსსრ ჯარში.

პირველი დაქალი დაიბადა 1933 წელს ადგი-  
ლობრივ პრესაში. მას უმჯობეს მრავალჯერ  
გამოეცა მისი დაქალის პრესაში 1960 წ.  
გამოვიდა მისი ნაშრომი "ქვეყნობაში"

1935 წლიდან არის საბჭოთა მწერლის კავშირის  
წევრი.

მ. ვარშანიძე

მეგრძოლის სიგელაბი

მ. ვარშანიძე

სიგონხლის  
ფეარო



მაია ვარშანიძე

მთის  
ყვავილეები

მაია ვარშანიძე

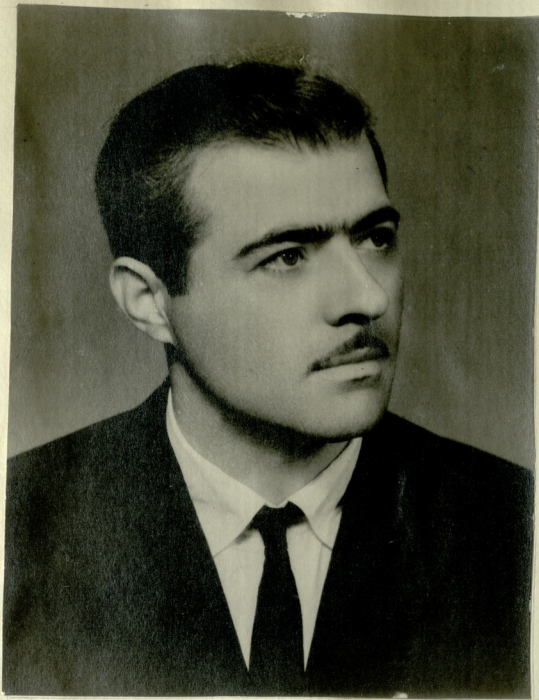
ჩვენი  
სეზონი

ბიბანის  
არნივენი



აქა ერთი ხარბი ღაქნის ავტორია ქოთბი მამია ვარშანიძე.  
მისი ღიჩიჭუღი გმირი-ას აჩის ახალგაზრდა საბჭოთა  
აღმავანი, რუმადიყ თავლაღობით იბჩძვის ქომუნეზმის  
ბამაჩვაბისათვის ჩვენს ქვაყადაში. ღიღი აღბიღი უკავია  
მის შამოქ მღღაბაში განახღბულ აჭარას, მის ახალაღ-  
მინაღბს.

ღაქსაბის გარღ მამია ვარშანიძეს აქვს ქოთბიღ, რუმალ-  
თამან განსაჭუთჩაბით სიღბარაღსო „ხინაღის არღივაბი“ ეს  
ღრმად აროვეულ-ჭაბრიოჭული ქოთმა რაღლისჭური სიღსადიღ  
გვიჩვენაღბს აჭარის ყოფის ფართი ისტორიულ სურათს. ადემოგვეღ  
მისი განთავისუფლაბისათვის ბრძოღის სახელოვან აჭიოღღაბს  
საღიგ ხიღშიაშიღის ხამღღვაღლობიღ.



კემალ აბდულისძე  
ჭაყელი

ამ უკანასკნელ წლებში სამწერლო ასპარეზზე გამოვიდა ახალბაჭრულ პროზაიკოსი ჭაყელი. იგი დაიბადა 1928 წლის 10 მაისს, ქედის რაიონის სოფ. კვამთში, მასწავლებლის ოჯახში.

1947წელს დაამთავრა ქედის სახელმწიფო კვლამკობრივი სასწავლებელი.

ქედის რაიონულ გაზეთში „ბოლშევიკური კოლფურნოების ათვის“ დაიბეჭდა მისი პირველი ლექსი სათაურით „ცხრა მაისი“.

1952 წელს დაამთავრა შ. რუსთაველის სახელობის ბათუმის სახელმწიფო კვლამკობრივი ინსტიტუტის ფენისა და ლიტერატურის ფაკულტეტი.

1957 წელს გამოიცა ლექსების კრებული „სიკვამლე“ ხოლო 1959 წ. კვარის სახელმწიფო გამომცემლობამ გამოსცა მისი რომანის პირველი ნომერი „ბულის საუბეა“.

არის სკკპ წევრი 1959 წლიდან.

კომალ ჯაყელის „ბულის საუბო“ თანამედროვე ზემო  
ატარის ცხოვრების ფონზეა გახლეჩილი ჭ ახალს იმ უარყო-  
ფით ადამ-წესებს რომლებიც გადმონათესის სახით მხვდება  
ზოგიერთი ალამიანის უბნებში.

თავისა ჭ ილიის თვალსაზრისით „ბულის საუბო“  
დაღებიტ უფასობას იმსახურებს. მასში დამატარებლად  
არის წაგვანები კომუნისტური უბნებულობის ზრდა  
ღ ვვალის კვლომა; დაბმობილია ძალადობა ალამიანთა  
ურთიერთობაში.

სასურველია ავტორმა „ბულის საუბის“ მეორე ნიბნში,  
რომლის დანარსაც იბი მკვირდება, უფრო დამატარებლად  
გვანგვანოს საბჭოთა ალამიანის სისხლსავსაშამომამაღებიტი  
ცხოვრება ჭ ზრომა. მისი სულიერი საყარო.





ალექსანდრე ლეონგისძე ჩავლეიშვილი



ნელი ივანესასული ღუმბაძე



შოთა ისიდორესძე ქურიძე



უმოთა ქურიძე

ლიბერალური  
წერილები

\*

უ. ქურიძე

ხალხთა ძვირბა-მეგობრობის ილია  
ქართულ ლიბერალურად

სახელმწიფო გამომცემლობა  
ბათუმი  
1959

პლ. ავალიაშვილი

ლიბერალურის  
თეორიის საკითხები



ნალი ღუმბაძე

რატუნ  
ვპეტაძე



საბავშვო ლიტერატურის  
ცენტრი


**საბავშვო  
ლიტერატურის  
ცენტრი**



1951

საბავშვო ლიტერატურის  
ცენტრი

**საბავშვო  
ლიტერატურის  
ცენტრი**



ბავშვთა  
1957

საბავშვო ლიტერატურის  
ცენტრი

**საბავშვო  
ლიტერატურის  
ცენტრი**



საბავშვო ლიტერატურის  
ცენტრი

**საბავშვო  
ლიტერატურის  
ცენტრი**

**ქ**არის ლიტერატურის განვითარებისათვის დიდი მნიშვნე-  
ლობა აქვს იმ მუშაობას, რასაც ეწევიან ლიტერატურის კრიტიკოსები,  
ამ მხრივ ნაყოფიერად მუშაობენ & მთელი რიგი საინტერესო სტა-  
ტიები გამოაქვეყნა ფილოლოგიის მეცნიერებათა კანდიდატმა დოც. ალექ-  
სანდრე ჩავლიეიშვილმა, განსაკუთრებით მარქსისტულ-ლენინური ესთე-  
ტიკის დარგში.

ორი მონოგრაფია „დავით კლდიაშვილი“ & რაჟდენ გვეტაძის შემოქმე-  
დება: აგრეთვე რამდენიმე კრიტიკული სტატია ეკუთვნის ფილოლოგიის  
მეცნიერებათა კანდიდატს ნელი დუმბაძეს.

ლიტერატურულ კრიტიკასა & ისტორიაში ნაყოფიერად მუშაობს მწერალი  
-კრიტიკოსი შოთა ქურიძე, რომელთა ნაწერებიდან განსაკუთრებული ყურად-  
ღების ღირსია - „ხალხთა ძმობამეგობრობის იდეა ქართულ ლიტერატურაში“.





აჭარის კულტურის განვითარებაში თვალსაჩინო როლს ასრუ-  
ლებს საქართველოს საბჭოთა მხარდაჭერის ქვეშევრდომ აჭარის განყოფი-  
ლება, როგორც თოთხმათ მხარალსა და ბევრ ახალგაზრდა ლიტერატურის  
აქტიურებს.

ბევრი კარგი ნაწარმოები შექმნეს აჭარის ახალგაზრდა მხარელებმა  
და კოტეჯმა. ისინი უმღარიანე მშობლები არიან კომუნისტური პარტიის,  
სოციალისტური სამშობლოს, კომუნისმის მხარდაჭერი საბჭოთა  
ხალხის ბერიულ შრომას, ხალხთა მშობლობას, მშვიდობას.

უზუალოებით, გრძობის გულწრფელობით და ღრმა იდეური მთა-  
წვიმარით გამოირჩევიან ნაკრებ მელიას, მიხაილ გოგობილიძის,  
ლაშა ვალაძის, გიორგი ლორთქიფანიძის, ალაქსანდრე ჩხაიძის,  
შოთა როყვას, გიორგი სანდორიძის, რუგოშალოსა და სხვათა  
წარწარმოებები.

