

ძამუცი, ენა, სარქმუნიკება!



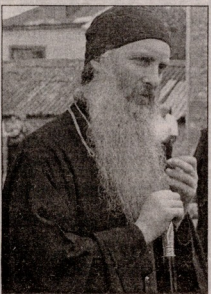
ახალგორი

ახალგორიდან დაზინილი მოსახლეობის გაჯამით

გაჯამით გაიძლიშ 1939 წლიდან

№1 25 იანვარი, 2015 წელი

მიმართვა ნიქოზისა და ცხინვალის ეპარქიის მართლმადიდებელ ქრისტიანებს, სასულიერო დასის წევრებსა და მრავალს



მიმართვა სამბოლო მარცხის დღეები, დრო შობის დღესასწაულისთვის შეადგენს...

ბუღოცი ქალაქში, გამოცემა უკლებლივ მაცხოვრებელი ქრისტიანული მისიონერული, ენის, სარქმუნიკებისა და სულიერული ცხოვრებისა და უბრალოდ ყოველი ადამიანისათვის დაიხმეოს. უბრალოდ ყოველი ადამიანისათვის დაიხმეოს. უბრალოდ ყოველი ადამიანისათვის დაიხმეოს.

სიძველედ ღმერთი. ღმერთი კი სულაც არ პირდება ადამიანებს "მიწერი ბედნიერებას", არამედ გუგუნიანება - "ენირო არის გზა", "ურავილი ქორი მუხი-დელი სასუფიველითი". სხვაგან კი ენის გზაზე სიარულის მსურველთა სახეობად იტყვის - "ზოგადი ჩემდა ყოველი მართალი და ტვირთმომინი, და მე განაწილები თუქნი... არამედ უდელი ჩემი ტკბილ არს, და ტვირთი ჩემი სულუ არ" (მთ. 11:28,30)

"ურავილი არიან ჩინებულ და მივირდნი რჩეული" (ლკ. 14,16), ვითხოვლობი შექმნილს სიტყვებს "ნაიძმუ მიწვევულს" იტყვის ბოლოს, ჩინებულში ქრისტიანული ცხოვრებისთვის, ჩინებულ ქრისტიანულ - მამათა განმარტული - რელიგიური ცხოვრების კარ დააკლებიან, არი რძმური ძალიან მკაცრი მსაჯული და თავის ღირსისა და შესაფერისის მშველად თუ იტყვის და, არამედ იმისთვის, რომ ასეთი თვითონ ადამიანთა არცეანი წესისყოფილი უარჩევითი, დროებითი ბედნიერება, მინერ სასუფიველი ღმერთთან ყოფილი მართალი სიბარძეულ ეს სოფელი არი შეგუარვებით, რომ ღმერთი დაიწყებინა, არც ჭირდება და ხშირ შემთხვევებში ხელსაც კი უღლისი.

ღმერთი სიბარძეული დამკვიდრების შესაძლებლობით.

ღმერთმა სრული თავისი საღვთო განგებულება, ეტლად ვერ აღამაინა არის, სათი წავა, რა გზას აირჩევს!

2008 წლის ომის შემდეგ, ჩვენი ეპარქიის ხობიდან დეზინილი, კარგა ხნის უხანავ მრევლს, პრევილად თბილისში მშ. სამების საკათედრო ტაძარში, ლოცვის დროს შეგზდით. ჩვენს ნი იდებით ადამიანები, რომლებმაც მრავალი განსაცდელი გამოიარა და სრულიებით არიანის შემთხვევად გადარდები. რაღაც უცნაური, სევედიანი სიბარძული იყო თქვენთან შესაფერისი, თქვენთვის რა უნდა მითქვას, რითი მეცა სულეში, სიტყვებს ვერ ვიპოვებდი და არც ვაუბრებდი... ამ დროს, მოულოდნელად და გასაოცარი იყო ცისკრის ლოცვაზე ნაკითხილი სარჩება. თითქმის ქრისტე იქვე იყო სოფელი და ზედად თქვენს ტყილასა და მწებარესას სახარებინად, ყოველგვარი შეხალის გარეშე, პირდაპირ ქრისტეს სიტყვებში მოგვსა. "ხოლო რაგამ გვეცინებ ქალასა ამას შინა, მიოღობდით სულად. უკეთუ მიერცა გვეცინებ თქვენი, წარდობდით მიერ მერქმესა. მართლიად გეტყვი თქვენი ვერ დასრულები ქალაქისი იმართლასი მოსელდმდე შინა კაცობასა" (მთ. 10, 23). როგორი მკაცრი, ვასებები და დროული, რა ღრმა აზრის მქონე იყო ეს მიმართვა, რომელიც პირდაპირ თქვენს შეგებობად და რომლის მიზნად გამოსცვივდა ნუქიმი, იმედი და გრძელმანევი სიბარძეულიც!

აქ, ერთი რამ მინდოდა მითქვას: არც ერთი შეხებაგანის "დამსარებაზე" არ არის ის, რომ ჩვენ არ ქართველად, ოსად, თუ რუსად დაგვიადიდი და პირქითი, არც

რომელიმე ჩვენგანს მიგვიდის "დაზინილი". ასევე ვერცერთი რეგის ქრისტე განსაკუთრებით ქრისტე ღმერთისათვის არის განუცნებელი, იგი როგორც კეთილი მწყობრი ერთი დაკარგული ცხოვრების მამობრივად მიმართვის მსაჯული, ვინცაველის - იცვარებად უარითი იმარს; ამით იცვარებად რომ ხართ ჩემი მომწყვები, თუ როგორც ვეგვარი ქრისტიანი იყო.

ვართ თუ არა ქრისტეს მონადევი? ამ თხოვითა და ფრთხილად მიგვილოცავთ შობა ახალ წელს და ვიყრბავთ რომ ქვეყნარული სარჩული მოცულობის მტკიცება, რომ ბუნების გამოცელების მთავარად ჩვენი ველიც იყოს წესა ქრისტეს დაზინებისთვის!

ქრისტესმთავარი სოციალური, ნიქოზისა და ცხინვალის მიტროპოლიტი ნიქოზის

საერებულის სხდომა

2015 წლის 22 იანვარი ჩატარდა ახალგორის მუნიციპალიტეტის საერებულის სხდომა შემდეგი დღის წესრიგით:

1. ახალგორის მუნიციპალიტეტის 2015 წლის ბიუჯეტის დამტკიცების შესახებ ახალგორის მუნიციპალიტეტის საერებულის 2014 წლის 26 დეკემბრის #29 დადგენილება (ცვლილებისა და დამატების შეტანის თაობაზე)

საერებულის თავმჯდომარე — თ. ბალაშვილი

2. ახალგორის მუნიციპალიტეტის საერებულის, საერებულის აპარატის, გამგებობის სამტვირთო ნუსხისა და მუნიციპალიტეტის თანამდებობების პირთა და მოსამსახურეთა თანამდებობრივი საერის განაკვეთების დამტკიცების შესახებ ახალგორის მუნიციპალიტეტის საერებულის 2014 წლის 22 დეკემბრის #25 დადგენილებაში ცვლილებისა და დამატების შეტანის თაობაზე.

საერებულის თავმჯდომარე — თ. ბალაშვილი

3. ახალგორის მუნიციპალიტეტის 2015 წლის ბიუჯეტი გათვალისწინებული სოციალური პროგრამების განარგვის, დაფინანსებისა და გაცემის წესის დამტკიცების შესახებ

საერებულის თავმჯდომარე — თ. ბალაშვილი

4. ახალგორის მუნიციპალიტეტის საერებულის იმ წევრებზე, რომლებიც არ არიან საქართველოს ორგანიზაციის ადგილობრივი თვითმმართველობის კოლეჯის 32-ე მუხლით გათვალისწინებული თანამდებობებზე, საერებულის წევრის საქმიანობის განხორციელებასთან დაკავშირებული ხარჯების ანაზღაურების შესახებ

საერებულის თავმჯდომარე — თ. ბალაშვილი

5. ახალგორის მუნიციპალიტეტის გამგებობის შიდა აუდიტის სამსახურის დებულების დამტკიცების შესახებ

საერებულის თავმჯდომარე — თ. ბალაშვილი

დაზინილობა იბაღობის



2014 წლის ახალგორის მუნიციპალიტეტში 154 ბავშვი დაიბადა. 2015 წლის იანვარში უკვე დაბადებულია 5 ბავშვი.

ყველა დეინილობა დაბადებული ახალშობილის იჯახის ულოცავს ვაზუთი ახალგორში და აშკრად 2014-15 წლების მოგზაზე ახალდაბადებულს გაგვიდის ბარბარე აველიაშვილი, ბარბარე ნიქოპოლი, დავით ქენჭაძე.

გიორგი ბაქაძერი, ვერა ბაშარული, თიკო გიგავრი, სალომე ბერიანიძე, მამუკა ჯიჭვაშვილი, ქეთი ბალაშვილი, ნიკა ტატუნაშვილი, ანი ტატუნაშვილი, ელენე გოშაშვილი, გიორგი ლიჩილა, დარი შიკვაშვილი, დავით ჩარაული, გიორგი ჯარემული, გიორგი ხრიკული, ზურა მუხამაშვილი, ბარბარე გათვანაშვილი, გამრედი ბერიანიძე, ანა ფიცქელაური, გიორგი შერბანიძე, ანამარია ქენჭაძე, ელენე ქურთაული, მათე გიგავრი, ანასტასია შელია, ნუგზარ გვირგვინი, ნიქოლოზ ბურჭულაძე.

ამრავლდენი, გაიზარდნენ, გააძლიერდნენ და გააბრუნდნენ თუკებზე და სამშობლო ქვეყანა, რომელიც მომავალში თათობა უნდა გადაიბაროს.

გალობა

ქსნის ხობიდან დეინილი გაზუთი ახალგორი მადლობას უხდის შინაგან სამშობლო სამინისტროს და მის ყოფილი მინისტრის პალესანდრო მიახიმეს - როგორც არავის ხობილი ვაყვაცის, იმ ქვედომოქმედებისათვის, რაც ამ სამინისტრომ განსაზღვრული საერთოვლო სოციალურად დაუცველი ადამიანებისათვის და გაზუთი ახალგორისთვის, რომელსაც საერებულებად გავმოსვა მსუბუქი ავტომანქანა.



ღმერთი სოციალური! ადამიანის გადარჩენა არის მისი საღვთო ნაღობი, მილის ქვეყანა რათა ცოდვის ტყვეობისაგან და სიკვდილისაგან იხსნის ცაკთა მოგვდა თავისი ვეარქმითა და ვეარქმე სიკვდილი, მილის რათა ასწავლის სიკეთისა და ბოროტების გარჩევა, ასწავლის და ღმერთის მიერ დატოვებული მისი იმედი, იგი ამ განსრავითი იმედიზე ბუღილების გამოცევა-ბოლო.

როგორი მწარეც არ უნდა იყოს დეინისმზობილსათვის თავისი მის ვეარქმული სიკვდილი გამოწვეული მწუხარება იგი მის უმეტეს უფრედობა სიბარძული დეარქმეობაა - ქრისტეს ბრწყინვალე აღდგომით, სიკვდილზე გამარჯვებით, ადამიანთა ცოდვის მტკიცებისაგან გამოსახითა და ცაკათობის, დეინის ნიაღვი დაუსრულ

ქანის ხეობა

გთავაზობთ პროფესორ **იშბა ბრბაქის** ნარკვევს „ქანის ხეობა“, 1980-იან წლებში პატრნმა კობაძე პრინციპი ნიკოლოზის მიერ დაწესებული მემორიალური მემორიალის ხეობები და საინტერესო ისტორიულ-გეოგრაფიული ნაშრომი დახარა და გამოსცა.

შიდა ქართლის ხეობებზე შორის ქანის ხეობას ერთ-ერთი თვალსაჩინო ადგილი უეკია. ეს ხეობა საქართველოს ცნობიერებაში ყოველთვის დიდ როლს ასრულებდა, რასაც თავისებური ბუნებრივი პირობებიც უწყობდა ხელს. იგი ცნობილია თავისი ძველი სიბრძნითაც. აქ ნაპოვნია ყველა ეპოქის ადამიანის ცხოვრების კვალი; განსაკუთრებით მნიშვნელოვანია საძიებრო აღმოჩენილი მრავალფეროვნების ნივთები, რომლებიც ისტორიული ახალგაზრდა განძის სახელით არის ცნობილი. სანძის ქარხნის ნიშნები აღმოჩნდა აგრეთვე ადგილებში, ქანის ხეობაში მრავალფეროვნებით აღინიშნება, რამდენადაც მემორიალური ადრეისტრატაული და ქრისტიანული ეპოქის ძეგლები. ყველაფერი ეს მონიშნავს ადრეულ საუკუნეებში ქანის ხეობაში დასახლებულ მის გაინათვლილ კულტურასა და მეურნეობაზე.

ქანის ხეობაში XIII საუკუნეში და ჩამოყალიბდა ქანის საერისთავო. ქანის ერისთავი ქანის საგვარეულო სა-

მიშავალ მდინარე პატარა ლახიზა აღინიშნული. ამ ტბას კი ქოთლის ტბას უწოდებდნენ. თეთი ყელის ტბა ვულკანურ მთიანეთზეა, რომლის სიმაღლე ზღვის დონიდან 3000 მ-ზე მაღალია. ტბა თითქმის 8 თვის განმავლობაში ყინულით არის დაფარული და ამიტომაც მასში თევზი არ ბინადრობს. მდ. ქანის ტბიდან გამოსვლის შემდეგ თითქმის 2 კმ-ზე მდინარე მდინარე და შემდეგ ერთხელ ნაპრალობი საფეხურებზედ ვშვება.

ნავს, სადაც ცხვარს ნეკრე (ჩიქობავე, 1938). ვახუშტის მიხედვით „ცხვარი აქაცა უღუმო, პირუტყვი არა ეცდის მრავალი“ (გვ. 69). რამდენადაც ბავინის კოშკი, იგი ცალკე მდგარი და ეს ადგილი უდიდესად დასახლებული პუნქტი იყო ამ ხეობაში. აქ თოვლი მთლიანად არის დამფარული ეს კოშკი უახლოვდეს უნდა ყოფილიყო ცენტრული (შაქარა, 1950, გვ. 189). მდინარის სათავეში, მარჯვენა მხარეზე არის წითელი ნივთების მთა, რომელიც ზღვის დონიდან 3026 მ-ზეა და მისი მწვერული ადგილობრივებშია საკულტო ნაგებობით.

როგორც აღნიშნული იყო, ვახუშტი ხეობის სათავეებზე წერს: „ამ მახლობელი არის ოსნი“. სოფლების სიაში იგი 9 სოფელს მითითებს. ითან ბარგაბოინი აქ 9 სოფელს აღნიშნავს. ამ პერიოდში ეს ხეობა არცერთი მხარე და არც შედიოდა საგნობა და ამიტომ 1774 და 1781 წლების ქანის ხეობის აღწერაში ვერ მოხდა. ახლა აქ მუდმივ მოსახლეობა არ არის. სასოფლოებში კი ზაფხულშითაშია.

ქანის ხეობა დანიშნულება სხვა მხარეებზე; ასე მაგალითად, ჭოროხიდან დროინდელ ქარხნში მკვია. დროინათ ნაშთებშია მდინარე, რომელსაც ლინისებრი ეწოდებოდა. მდინარის მარჯვენა მხარეზე, მაღალ კლდეზე თავადიცილი ნაგებობა, რომელსაც ქარხნის ციხე უწოდებდნენ. ელიანთი ქანის ხეობის XVIII საუკუნის აღწერებში ვერ მოხდა. აქაუთა გადმოვიტოვო, ელიანთი ხეობის სიმაღლეში მაგალითები ყოფიან. ქანის ხეობის აღწერებში სწორედ ეს გავიჩინოვებულა. 1781-1783 წლებში ნაწილი პავლიანოვილების დღევანდელ სოფ. ელი-

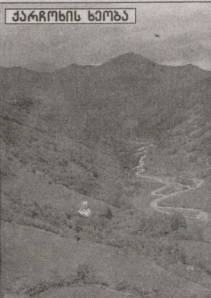
ქარხნის ხეობაში მდებარეობს განთავსებული ქარხნის ციხე. იგი ხეობისგან — ქანის და იხორის მხარეებშია — აქ მდინარის დონიდან 50-60 მ-ზე ფოქვილით აგებული კლდეზე აღმართულია ციხე ციხის ზეობ ნაწილი კომპლესსად შედგება. აქვეა გალავანი ორ რიგად თავდაპირველად აქ, VI-VII საუკუნეებში, ზურგითი კოშკი მდგარი, შემდეგ, IX-X საუკუნეებში აუჯიან კიდევ რამდენიმე ნაგებობა და მათ შორის პატარა ეკლესია. XVII საუკუნეში ციხე გააერთიანა და ვრცელი გალავანი შემოვიდა.

მდ. ქანის მარჯვენა მხარეზე არის სასოფლოელო ლითანი, სადაც ნახოსახლებული მარცხენა მხარეზე და თან ნაშთულია სახელი. სასოფლოელო დარწმუნება ოთხკუთხედიანი, რომელიც ზონიანებულია. იგი ქარხნის ციხის საყარულოს ნაშთია. აქ ყოფილა ძველი ხეივანური, რომლებიც სულ ახალი ნარსულით გააჩნდი.

ქარხნის საკრებულოს ცენტრი სოფ. ბაღაინი. ბაღაინში შემორჩენილია ძველი ნაგებობანი. მათ შორის არის რამდენიმე კოშკი, ეკლესია და სხვ. აქვე, მდინარის მხარე მარჯვენა მხარეზე კოშკი განლაგებული. ბევრ მათგანშია სასოფლოელო. ვახუშტის მრომელი ქარხნის მხოლოდ ერთი დასახლებული პუნქტია აღინიშნული. ითან ბარგაბოინი კი 7 სოფელს ასახელებს და მასვე ქარხნის ლოშისად და იხორის, ახლა ქარხნის საკრებულოში 12 სოფელია.

ქარხნის ქვემოთ, მდ. ქანის მარცხენა მხარეზე ცნობილია ვახუშტის ამ ხეივანე 7 სოფელი აქვე დასახლებული, ასევე დატანილი უსახლებო რუკაზე. ითან ბარგაბოინი 7 სოფელს ასახელებს და მასვე მიანერს მუყუღს და ხარბოს.

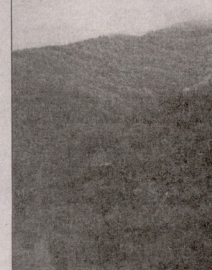
ცნობაში ლიტერატურული და ისტორიული წყაროები განსხვავებული სახით არის მოცემული. ასე მაგალითად, ცნობაში, ცნობაში ხეივანე, ცნობაში ხეივანე და სხვ. ეს ვგავსავალია (1967) მიხედვით ძველად ცნობაშია



ქანის ლარგვისი ნარშიადავდა. აქ შემორჩენილია გუბაბოინი ტბაძარი, რომელიც XIV საუკუნეშია აგებული. ქანის ერისთავის რეზიდენციის კი ქვემოთაში ნარშიადავდა, რომელიც ლარგვისიდან სამხრეთით ოთხივე კმ-ითაა დაშორებული. ქვემოთაშიაგან ნარშიადავდა ქანის ქვემოთაშიაგან ნარშიადავდა, რეზიდენციად ახალიერა გაუხილია, ხოლო საგარეულო სამართალ პირველ ქართულ ლარგვისი დარწმუნდა, შემდგომში კი იგიერთა განდარა. ახალიერაში შემორჩენილია სარეზიდენციო სასახლე და ციხე-დარბაზი. XVIII საუკუნის 70-იანი წლებითაგან ქანის ერისთავთაგან ვრცელ ტერიტორიას მოიცავდა. მასში შედიოდა ქანის, ალგის, ჭურთის, ცხრაძის, ქარხნის, ფაშურის, კოლოთ-ქვიტკირის, ისროლის, მეფეულის, პატარა ლახივის ხეობები, მაღრან-დეაღლითი და გვერდისხორი. ქანის საერისთავოს აღმოსავლეთით არაგვის საერისთავო ესაზღვრებოდა, სამხრეთ-დასავლეთით ფლავანდომცილების სამფლობელოდ აღნიშნა, ჩრდილოეთით დეაღლითა და ართვლის ესაზღვრებოდა. 1777 წელს ერეკლე მეორე დედამიწის გიორგი ქანის ერისთავის განდგომდა და სათავადოს აუქმებს, ხოლო მათულების უფლისციხის ნიშნის უფლისციხის ხელში გადადგა. როგორც ვ. გვასალია (1967) დასკვნის: „საკულისში და ეანის-ხომიერი ფაქტები, რომ ქანის საერისთავოს აღმსახურებელი პერიოდში, უფრო ზუსტად, ერისთავის სიძლეურ, ცენტრალური ხელისუფლების სისუსტეს, ხოლო დაქვეითება — სამეფო ხელისუფლების სიძლიერის მიხედვით.“

მდინარის ზეობი ნაწილის ხეობას ფორტი ეწოდებოდა. ვახუშტი წერს: „ხოლო ქარხნის მახლობელი არის ქანის ზედა ფაშური. ამ მახლობელი არის ოსნი. საშუალო დაფურისა არს ციხე, ბურციხივე ნიშნული. ქანის ზედა და კლდეზეა ზედა მდგომარე. არამედ მიკლდისა და ამას შუა არს მთა მარადის თოვლიანი, უტყეო, კლთათა მცირე ვარდნალი. ფაშურის მხარეს ამ მთისა ზედა არს კოშკი ნარცხელებული მრავალი, მაღალი და ეკვილიანები. მისასლით, ვითარცა სხვანი მთის ადგილი“ (ვახუშტი, 1941, გვ. 69). ვახუშტის ეს აღწერა დასაბამითაა ზედიზედნივთი ზუსტია. აქ სწორედ XVII საუკუნის ბოლოდან ჩნდება ოსი მოსახლეობა, ხოლო აღნიშნული ქართულ ცხოვრებას ამ ტერიტორიაზე ბევრი რამ გვიდასტურებს, რასაც ვახუშტიც აღნიშნავს. თუნდაც ის ფაქტი, რომ აქ ბერციხე იყო, ქართული ნარმოთების სახეობობა და ქართული ნაგებობების მხარეზე ბევრს მეტყველებს. ფაშურის ხეობაში კიდევ რამდენიმე ციხე და კოშკი იყო გათავადებული. ისინი შესახურებოდნენ ხეობის დაცვას. მდინარის დონიდან 300-400 მ-ის დამორებით განლაგებული კომპეტია — ალგარდის კომპეტია, თოვლიანი, ბაგინი, გროვა, ჩიგოინი და სხვ. ნაწილობრივ თავადიცილი ნაგებობა მდინარის მარცხენა მხარეზეა, ხოლო მარჯვენაზე გათავადებულია ზეობი აღნიშნული ბერციხის ნაგებობის და ქანის ხეობის 200-მეტრის სიმაღლეზე მუხრან-ბაგინთან. ძველ კლდეზე დაშენებული. თეთრი კვანძები წერს: „ნაშთულია ფაშურის ციხე, ბერციხის ნიშნული, ქანის ზედა და კლდეზეა ზედა მდგომარე“ (ვახუშტი, 1941, გვ. 69). ეს ციხე ფაშურის ხეობის დასახლებული უბნია და საქართველო ციხეც ითვლება. სახელწოდება ბერციხე, პირველ ნაწილს „ბერ“-ს რამდენიმე მნიშვნელობა აქვს, პაშური ბერ-1 და ქართველ ბერ-ა, რაც ცხვარის საწვინდებს, შემოფარვლულ ადგილს ნიშ-

ნიკოლოზის სია



ანი გადასვლან. აღწერაში ელი არის მოხსენიებული და მისი თამაშ-მავალი ვახუშტის სწორედ ელიანთი. მუხრან-ბაგინი და გარსევან ქვედაზე უკვე ელიანთი სიხებიც, გადმოვიტოვო ელი ხაზი უფროერთობაში ყოფილა მუხრან-ბაგინთან, მუხრან-ბაგინთან ცხვარი ზაფხულობით ელის მყოფია, ხოლო ზამთრობით კი მუხრან-ბაგინთან ყოფილა პარში. ელიანთის და ელიანთი ელიანთი ნაშთებიდან თვლიანთ.

უფრო ფართო გეოგრაფიული მნიშვნელობა შეიძლება. ადრეულ ქანის ზედა და ნაწილის გარდა უნდა მუსულმანი ისროლის, ქოთლისა და ქოთლის ხეობები. ცნობაში ახლაც მკვია ამ მდინარეს და მასზე მოთავსებულია ათანე სოფელი. მათ შორის ხოლოცია, დადიანთი, თობია, მანბრითი და სხვ. ამ დასახლებული პუნქტებში შემორჩენილია ძველი ციხე-კოშკები და ეკლესიები. მათ შორის უღუმით არის კვარაცხელი, ხოლო დადიანთის ნიშნები ცხვარის სახეობის ეკლესიები.

მდ. ქანის მარცხენა მხარეზე არის ალგარდის ხატი. მდ. ლინის ხეობის სათავეში ლომისხეობა, სადაც ცნობილი ლომის ხეობა და ციხეა. ლომის ქან-არავ-მთიულეთში განთავსებულია მდინარე (მაკალიათა, 1930).

კუნძი. ვახუშტი აღნიშნავს: „სამეფურის ჩრდილოთა არს მონასტერი ლარგვისი ნიშნის თვედრონი, უღუმითა, შექმნილი ეკლესია, ან ზუგის სამარ; აქა ჰყო მანქმ ციხე, არამედ ურეგად თვისა“. (ვახუშტი, 1941, გვ. 69). ცნობილია, რომ ქანის ერისთავების მძაღელ სწორედ ლარგვისი იყო, ხოლო აქვე ახლოს მდებარე ქვემოციხე რეზიდენცია. ირევეა, რომ ლარგვისის ძველი ეკლესია მდინარის სანაპიროსთან ახლოს მდებარეობდა და წყალციხის დროს დაზიანებული ეკლესიის ნაგებულ ციხე მთობრივით ააგეს ტაძარი.

ლარგვისის სამხრეთი 3-4 კმ-ის დამორებით, ქანის მარჯვენა მხარეზე ციხის ნაშთებია და მათსახეობა ხალხთაგან ეძახის (გვასალია, 1967, გვ. 46). ამ ადგილს ძველად ეწოდებოდა ქვემოციხე. ეს სახელწოდება წერილობით წყაროებში მოხსენიებულია სხვადასხვა ფორმით. აქვე ჩამოვიხატო პატარა მხარე, რომელსაც იფსინგია მკვია. თეთი ლარგვისი კულდების ნაწილი ადგენდა ქანის ხეობის მთიანი ნაწილის ცენტრს. აქვე ყოფილა ახა მარტო მონასტერი, არამედ ციხეც. ამასთან, იგი სტრატეგიული ადგილი იყო, სადაც ვეზი იგრებოდა სხვადასხვა მნიშვნელობის ლარგვისის შესახებ „ქველი ერისთავობის“ (1954) დედისა ცნობა, რომლის მიხედვით VI საუკუნეში რომდო მონასტრის საგვარეულო ყოფილა. შუა საუკუნეებში ლარგვისი ერთ-ერთ ახალგაზრდა მთავარს ითვლებოდა. გაუქმების შემდეგ ლარგვისი დაკარგა თავისი მნიშვნელობა. 1926 წლის აღწერით აღნიშნულია მონასტრის სასოფლოელო საჭი და სოფ. მონასტერი. სულ შედიოდა 48 სოფელი. 1948 წელს მონასტერი ლარგვისის სახელით შეიქცა და სასოფლოელო საჭისადაც ლარგვისი ქონდა.

ლარგვისიან მდ. ქანის მარჯვენა მხარეზე ერთგის ჭურთის ციხე. ჭურთა ვახუშტის რუკაზე ცალკე სტრუქტურული ერთეულია, სადაც აღნიშნულია 9 სოფელი. ითან ბარგაბოინი 10 დასახლებული პუნქტი აქვს მოცემული ეს დასახლებული აღნიშნულია სახელწოდების გარეშე. მაგალითად ვახუშტი 6 ქართულ სოფელს ასახელებს, ამ დროს როცა ითან ბარგაბოინი უკვე 2 ქართულ სოფელს იხსენიებს. გამოსვლის მიხედვით ნაწილი ვახუშტის რუკაზე დასახლებულია ოსურ დასახლებულ და დამატებით კიდევ შეიქმნა ერთი ახალი ოსებით დასახლებული სოფელი.

ვახუშტი ჭურთის ხედა და ცხრაძურის წელს მონასტრის აღნიშნავს ნიშნებს. ნიშნები ციხის მარცხენა მხარე კონცხზე. აქვე არის ეკლესია, ახლა მის გარშემო სოფელია შემდეგი სახეობით: ვაგინი, ჭურთა, მეწყერი, კარა, საბარლოეთი, ჯრითისი, დრეთკარა და სხვ. აღ. ვაგინის ხეობის რედაქციით გაიქცეული რუკაზე ზოგი ეს სახეობები დამაინიჭებულია. მაგალითად, მეწყერი მანყვერის სახეობია, ჯრითისი ჯრითისი, მოქალაქის მანდალი ნიშნის სახით. ყველა ზემოთ ჩამოთვლილი სახელობები ქართული ნაწილია. ზოგიერთი ეს სახელი საქართველოს სხვა მხარეებშიც გვხვდება.

მდ. ქანის მარჯვენა მხარეზე მდებარეობს სასოფლოელო საძიებრო ვახუშტის საძიებრო მინარის მარცხენა მხარეზე აქვს აღნიშნული მარცხენა მხარეზე და ესაა უფროდებო მდ. საძიებრო ხეივანე და ხეობაში აღმოჩნდა მდინარე არქეოლოგიური მასალა, რომელიც ახალიერის განიშნის სახელით არის ცნობილი. განსაკუთრებით აღსანიშნავია ანტიკური ხანის ქართული ირმომცხედლობის ბრწყინვალე ნიმუშები. (დასაბრუნო მუზეუმი ნიშნები.)

„სიკვდილო, კარგის მოკვლისთვის, ნეტა ვინ გეტყვის ქებასა“

„სადა არ არის, არცა უნდა, არცა ვიხი, არამედ სიძოვსა უასრულსა...“



გიორგი ბაქაშაშვილი გამორჩეული სიცოცხლეში, უდროოდ, ტრაგიკულად დასრულდა...

დედ-მამის სიამედი, ცოლ-შვილის შესაფუძვლად, გვარის სიამედი, მეგობრების, კლასიკების, მძაკაცების სული და გული.

სიყვარულის, სიკეთის მთესველი, მომღერებელი, ყურადღებით, ადამიანების მოყვარული.

სიცოცხლეშივე გმურებით და ცხოვრებით, იმ ტკივილისათვის რაც უნდა მოგეცემინა. მთელი ხეობა დაემხო შენს სამარხთან. სულ დაგტოვდნენ, ახალგორიდან და წეროვნიდან თავის დიდი შვილის, გათუმორებულ ვაჟკაცს, ლადს, დაუდგვარა, სიყვარული აღსრულდნად გიორგი ბაქაშაშვილს.

მისი თავზე ლამაზ საქართველოს ვაჟებში მამა-პაპათა სასიყვარლოდ, შვეი ქოროთი და გამოლილი მხარ-მკლავით შობილურ მამულს საშუალოდ ჩაბეჭული.

ჩვენ ყველას განუზომელი ტკივილი, სინანული, მოგონების სიტკბო-სინარე დაავტოვე.

გიორგი, შენ ხომ გიყვარდა დედ-მამა, ცოლ-შვილი, ხანათესაო, სახლობლო, სამეგობრო, როგორ გამოგეტე ამდენი ხალხი და უღალატე. სულ ცოცხალი ხარ, სულ გიყვარხარ, სულ ჩვენ ცხოვრებას გაყევი, როგორც უკვდავი გიორგი ბაქაშაშვილი.

ღმერთთან ნახვედი ნათელში, ნათელი ზეით.

შენი ქსნის ხეობის და შენი ახალგორლების სახელით, გაზეით „ახალგორი“



დედა რუსუდან ბედლივი, მამა შაქრო ბაქაქური, მთულე - ნინო, შვილები ბაქარი, თექლა, დედოფალი ნელი, ზარია, მამია და მარგალიტა, ბიძები: ზაურ ბაქაქური, ზაურ და სიგარა ბედლივები, გიორგი მელაძე, თათარ ჯაბანაშვილი, ბიკოლა ციცი მამუცაშვილი, დეიდამილები, ბიძამილები, სანათესაო მწებარებით უწყევინა, რომ ტრაგიკულად გარდაიცვალა

გიორგი ბაქაშაშვილი

დაიკრძალა 30 დეკემბერს, მშობლიურ სოფელ ბაქაქურებში.



სამძიმრის წერილი შაქრო ბაქაქურის ოჯახს

უფალო, იესო ქრისტე, ძეო დეოსაო, ლოცვითა ყოვლად წმიდისა შენისით, იოანისა და დონორშვილისა მამათა ჩვენათა და ყველგანა წმიდათა, შენგაგაღი და ავსოვდნენ სულა წმინდა შენისა, ავსოვდა წმინდისა „გიორგი ბაქაქურისა“, რადგან მარადგამირე პირების მარადველობა შეგნეს ნაშროს, შეგნეს მრველ და მარადველივით შეიქმნა, რათა არ მიუხურს სულის სამადამო სასუფეველისა.

რადგან ამ პატარა პატრონისთვის სავეს და დაკვებულმა სულმა უკვე მოსაწარმო სამივე დროში ცხოვრება. მან თავისი კაცური ქვევით და კულტური, სამივე დროს ადამიანებს დაუფინიარა სიყვარული გააქვება და ამავე ღრის აქალი და დიდ ტკივილად დაავტოვა.

იგი თავის სიეთნობიური სული ყველას ეფერებოდა, ყველა უყვარდა და ავევს სიზარულს და ტკივილს ერთხარად იხსნიდა. პატარასთან პატარა, დიდთან - დიდი და მოხუცთან-მოხუცი გახლდათ. ასეთი ადამიანები იშვიათად ევლენებიან სამყაროს, საივარი სიკეთე და სიყვარული დაუტოვონ ადამიანებს, შეახსენონ და მთავარი, როგორები უნდა იყვნენ ნამდვილი მართლმადიდებელი კაცები, ასეთი კაცი იყო უკვე მამ ღმერთ ნაბიჭორები გიორგი ბაქაქური.

შე მას დაბადების დღეში, რადგან მისი მამის მეგობარი ვარ და მისი მამა დედა დიდი ზარ-ზეითი აღვინიშნეთ. შეგი უკ სიხი ბაქაქურა. სკოლის ასაკში უკვე ჩემი მოსაწყვე გახლდა შენი კალწო სკოლაში. ბავშვის წინა-ღიდან დამცემ-მზრებლები ვიყავი და მისი შვილს ვყვანი, ასევე იყო ჩემი ერთგობა მისგან, რომ თვითონ გიორგი იყო ასეთი თხილი და კეთილი ადამიანი, კაცური კაცი და კარგი ქსნის ხეველი. კარგი მემკვიდრე თავის სასოცავებით და მრავლებით.

გულსტკივილით უქსამიძირე ჩემს მეგობარ შაქრო ბაქაქურს და მის ოჯახს, სულ ყველას პატარების ჩათვლით, გამაგრებით და გამივარე გულში ჩემი დამცემ-მზრებელი სამეგობრო ოჯახი, ახლა სჭირდება თქვენი თავი გიორგის პატარა მტრედებს, ისინი ხომ მამასავით გულსტკივილად მარლმადიდებლები გახდნენ. მათ არ უნდა იგრინონ იძობა და უხამბა. ამიტომ პაპამ უნდა გაუმგებო მხარი პატარა მტრედებს, ჩემი მეგობარი ბებრეჯერ ვისამიძირეთ ჩემი ქსნელები, რადგან კარგი ახალ ნელი ვერ მოგვივიდა მთელ ხეობას, კიდევ ერთი კარგი ქსნის ხეველი ვნა გამოვაკვდა სამოსამ-მეგობროსს მოავტინებით და უფადა გაავტინებით, რადგან ჩვენგანაც უღიან გიორგის პატარა შვილები დახმარებას და მზრუნველობას...

გიორგის

შენ, ბაქაქური გიორგი, გავიყარ იხვე ჩივლით ცოლ-ცალ ზუსტება დარბოდი, ითისში შაქროს შვილი...

ტრეტიკო როგორ გიყვარდა შენი პატარა ენისა, დედაეკაცებას მაცხნარ, სიყრმი შე ევივარ გელრასა...

იზღად დატოვე შვილები ორივე ბაქაქურები, უხამდი დარბოდიანა მაისი პატარა გულში...

მწარე ხარ, მწარე სიკვდილო, სიმწარეხად დიარებუნი, სწორად ახალ წელს შაქროს, რატომ მთულე გიორგი.

გიორგის ტკივლსა დედასა დაბოჯრე შვი მანდილი, ქსნელებს ნაგავართი დიდი მძა, ბაქაქურ შაქროს ვაზრდილო.

რამდენი ქსნელ დაეკავტო, რამდენმა დავცვა მხეხი, ამ ჩემს სამიძრად გიორგიმ, ამიკვითა ფიხი.

აღარ განიღო სამოსი, ცრფლიან თვალით ყრებმა, მიტომ ნიღო უფალობა ვე შენი თილი ურებმა.

პატარა ბიჭმა მოასწარ ამიღო სული დატოვე, ცამი გავრდილი უფალობა გასქური, გამიძრეტოვე.

მწარე ტკივილი მივაყვება მაგ გულში მაგად ნაფები, ვერ დანათლო და აქურთბე, შენი მერცხება ბალელები.

ქრისტიანი ხარ ვაგვაცო, უფალიან მიხვალ გულითა, იქიდან გვიავდე მარგველი შენის, ლამაზის სულითა...

შალვა ილარიანი



ემღვნება გიორგი ბაქაქურის ხსოვნას

არ დაიწყებს ხეობა ბაქაქურ გიორგისა, ღი დალიობრალი ვაგვაცს, კაცსა კეთილად ზრდოსაო.

უღარიოდ მძია დაგეტოვე, თავი რად მიყე ძიოსა. შენ ამაყრბდი ღი ვუსეს, შენ უწყებდი ძიოსა.

მოსიყვარულ ხალხისა კაცობისა და მძიოსა, კეთილი გულით ლოცვალთა მიჰხე მაგა ვ ზრსაო.

მრავალჯერ დაგილოცვა უწინად გიორგი გ ზისა, ვიღლებმა უწინადი შვილები ჩემი ქსნისა.

შრავალჯერ დაგილოცვა უწინად ყელის ტბისა, გულითა მოვექრებთა ღლი მია სამეხისა.

კარგი მძაკო დაკარგეთ კეთილი, თილი, ავლო, ლოკმა არ შეგეღობა მძია, გიორგი, არამი.

შენ კაცურ კაცობაზედა ბეჯარამეს დაწესე კლობი, შენგან ბეჯეს ახსოსე გიორგი მოვექრება და სლობი.

გიორგი მძია, ბაქაქე, გულის ქნატებია ძილიან, მომი თოხილედ ის ძიქე,

ვინც მეგ ქვევინად არიან, ზეუბნა გლოვითა ბინდობა, ზემად ანაბუეს მთავრო,

გულითა ქსნის ძივარი, ვახველი, ვაგვეყვარეთ დაგტრის მთელი ხეობა, გულისსყვარული ცრფიოსია

უფალიან მხიველი მშედილიან ბრვეჯარს ვადა წყრის ხელითა...

სამხაყოს სახელით, რამაზ თუნელაშვილი

გიორგი ბაქაშაშვილი და სამიძირე უცხადებს ოჯახს, მშობლებს, დას - მეგის და ახლო ნათესავებს.

ზურაბ ფიცხელაური ოჯახით ღრმა მწებარებას გამოთქვამს, გიორგი ბაქაშაშვილი და სამიძირე უცხადებს ოჯახს, მშობლებს, დას - მეგის და ახლო ნათესავებს.

ვახო ნიკო ფიცხელაური ოჯახით ღრმა მწებარებით ოუნებთან, გიორგი ბაქაშაშვილი და სამიძირე უცხადებს ოჯახს, მშობლებს, დას - მეგის და ახლო ნათესავებს.

ტარიელ ოდიშელი ოჯახით ღრმა მწებარებით ოუნებთან, რომ ტრაგიკულად გარდაიცვალა, გიორგი ბაქაშაშვილი და სამიძირე უცხადებს ოჯახს, მშობლებს, დას - მეგის და ახლო ნათესავებს.

პაატა ოდიშელი ოჯახით ღრმა მწებარებით ოუნებთან, რომ ტრაგიკულად გარდაიცვალა, გიორგი ბაქაშაშვილი და სამიძირე უცხადებს ოჯახს, მშობლებს, დას - მეგის და ახლო ნათესავებს.

ლევან შერმაგინი ოჯახით ღრმა მწებარებას გამოთქვამს, რომ გარდაიცვალა, გიორგი ბაქაშაშვილი და სამიძირე უცხადებს ოჯახს, მშობლებს, დას - მეგის, ახლო ნათესავებს.

შალვა ილარიანი ოჯახით ღრმა მწებარებით ოუნებთან, რომ გარდაიცვალა, გიორგი ბაქაშაშვილი და სამიძირე უცხადებს ოჯახს, მშობლებს, დას - მეგის, ახლო ნათესავებს.

გიორგი ბაქაშაშვილი ოჯახით ღრმა მწებარებით ოუნებთან, რომ გარდაიცვალა, გიორგი ბაქაშაშვილი და სამიძირე უცხადებს ოჯახს, მშობლებს, დას - მეგის და ახლო ნათესავებს.

რეზო გათნაშვილი ოჯახით ღრმა მწებარებით ოუნებთან, რომ გარდაიცვალა, გიორგი ბაქაშაშვილი და სამიძირე უცხადებს ოჯახს, მშობლებს, დას - მეგის და ახლო ნათესავებს.

კლასიკები ღრმა მწებარებით ოუნებთან, რომ ტრაგიკულად გარდაიცვალა, გიორგი ბაქაშაშვილი და სამიძირე უცხადებს ოჯახს, მშობლებს, დას - მეგის და ახლო ნათესავებს.

სამეო ღრმა მწებარებით ოუნებთან, რომ ტრაგიკულად გარდაიცვალა, გიორგი ბაქაშაშვილი და სამიძირე უცხადებს ოჯახს, მშობლებს, დას - მეგის და ახლო ნათესავებს.

მეტიშვილი ღრმა მწებარებით ოუნებთან, რომ ტრაგიკულად გარდაიცვალა, გიორგი ბაქაშაშვილი და სამიძირე უცხადებს ოჯახს, მშობლებს, დას - მეგის და ახლო ნათესავებს.

ნესტორ ვიკაური ოჯახით ღრმა მწებარებით ოუნებთან, რომ ტრაგიკულად გარდაიცვალა, გიორგი ბაქაშაშვილი და სამიძირე უცხადებს ოჯახს, მშობლებს, დას - მეგის და ახლო ნათესავებს.

თათია ბალაშვილი სამიძირე უცხადებს მეგი ბაქაქურს, ეკა და შაკა ჯაბანაშვილებს მინას და დედამიწის გიორგი (ბაბაძა) ბაქაშაშვილი უღმრთოდ გარდაიცვალის გამო.

ციცი ვარქნილიშვილი ოჯახით უქსამიძირე რუსულად შეიქმნა შვილის გიორგი (ბაბაძა) ბაქაშაშვილი გარდაიცვალის გამო.

ახალგორის მუნიციპალიტეტის ტერიტორიული ორგანოს თანამშრომლები უქსამიძირე ილია ოდიშელს, ნიკო ფიცხელაურს და შაკა ჯაბანაშვილს გიორგი (ბაბაძა) ბაქაშაშვილი ტრაგიკულად გარდაიცვალის გამო.

გაზეთის გამომცემელი და მთავარი რედაქტორი მირბაზ ბალაშვილი რედაქცია განთავსებულია წეროვანში და იმყოფება დევილიობაში. ტელ.: 595 67 22 23